

## Nastroje na rynku pracy w marcu

Znak jakości przyznany CBOS przez  
Organizację Firm Badania Opinii i Rynku na rok 2023



Fundacja Centrum Badania Opinii Społecznej  
ul. Świętojerska 5/7, 00-236 Warszawa  
e-mail: sekretariat@cbos.pl; info@cbos.pl  
<http://www.cbos.pl>  
(48 22) 629 35 69

## SPIS TREŚCI

Sytuacja w zakładach pracy.....	1
Oceny .....	1
Przewidywania.....	3
Bezpieczeństwo zatrudnienia .....	6
Ocena lokalnych rynków pracy .....	8
Sytuacja na krajowym rynku pracy .....	11
Oceny .....	11
Przewidywania.....	14

W marcu<sup>1</sup>, jak co miesiąc, osoby pracujące zarobkowo zapytaliśmy o obecną i przewidywaną sytuację w ich zakładach pracy oraz o ich poczucie zagrożenia bezrobociem. Interesowały nas też opinie wszystkich dorosłych respondentów na temat sytuacji na lokalnych rynkach pracy. Dodatkowo, jak co roku w marcu, zapytaliśmy również o ocenę sytuacji na rynku pracy w całym kraju oraz przewidywania co do jej rozwoju w ciągu najbliższego roku.

## SYTUACJA W ZAKŁADACH PRACY

### Oceny

W marcu, tak jak w dwóch poprzednich miesiącach, 62% pracujących zarobkowo jest zdania, że obecna sytuacja w ich zakładach pracy jest dobra, i tak jak w lutym br. 12% pytanych twierdzi, że jest ona zła, a blisko co czwarty respondent (24%, od lutego spadek o 1 punkt procentowy) uważa, że nie jest ona ani dobra, ani zła. Warto dodać, iż wśród ocen pozytywnych i negatywnych dominują umiarkowane (55% badanych uważa, że sytuacja w zakładzie pracy jest po prostu dobra, a 10% – że zła), a relatywnie rzadko pojawiają się oceny zdecydowane (7% badanych uznało, że jest ona bardzo dobra, a 2%, że bardzo zła).

---

<sup>1</sup> Badanie „Aktualne problemy i wydarzenia” (407) przeprowadzono w ramach procedury mixed-mode na reprezentatywnej imiennej próbie pełnoletnich mieszkańców Polski, wylosowanej z rejestru PESEL.

Każdy respondent wybierał samodzielnie jedną z metod:

- wywiad bezpośredni z udziałem ankietera (metoda CAPI),
- wywiad telefoniczny po skontaktowaniu się z ankieterem CBOS (CATI) – dane kontaktowe respondent otrzymywał w liście zapowiednim od CBOS,
- samodzielne wypełnienie ankiety internetowej (CAWI), do której dostęp był możliwy na podstawie loginu i hasła przekazanego respondentowi w liście zapowiednim od CBOS.

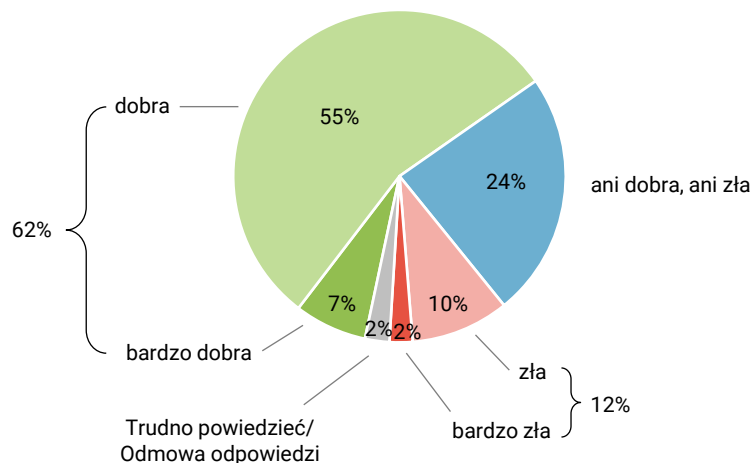
We wszystkich trzech przypadkach ankieta miała taki sam zestaw pytań oraz strukturę. Badanie zrealizowano w dniach od 7 do 17 marca 2024 roku na próbie liczącej 1089 osób (w tym: 60,8% metodą CAPI, 24,3% – CATI i 14,9% – CAWI).

CBOS realizuje badania statutowe w ramach opisanej wyżej procedury od maja 2020 roku, w każdym przypadku podając proporcję wywiadów bezpośrednich, telefonicznych i internetowych.

CBOS

**RYS. 1. Jak Pan(i) ogólnie ocenia obecną sytuację w Pana(i) zakładzie pracy? Czy jest ona:**

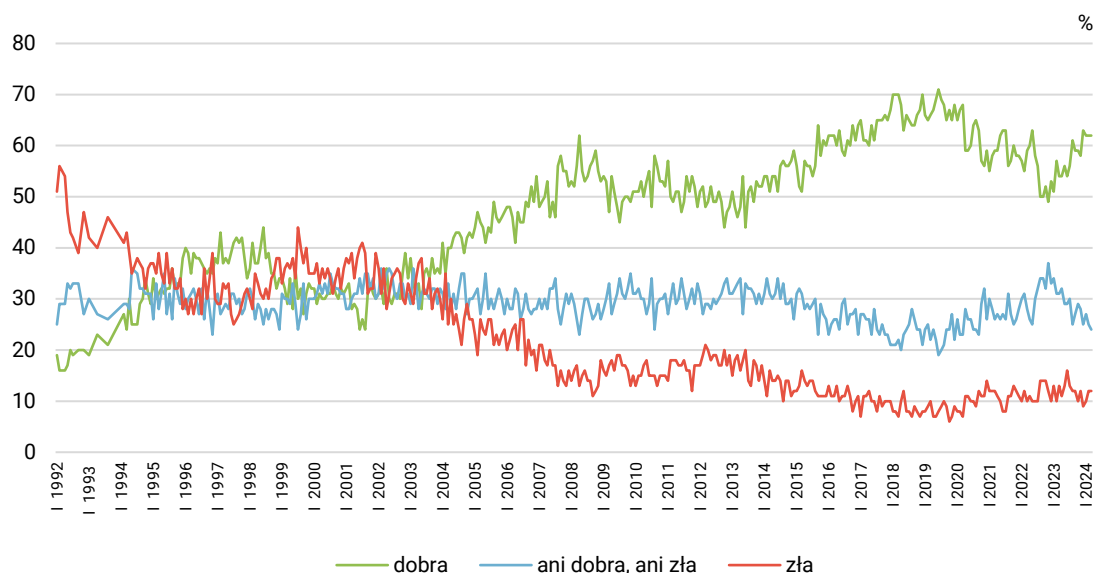
ODPOWIEDZI OSÓB PRACUJĄCYCH ZAROBKOWO ŁĄCZNIE Z ROLNIKAMI I OSOBAMI POMAGAJĄCYMI W PROWADZENIU GOSPODARSTWA ROLNEGO ORAZ PRACUJĄCYMI NA WŁASNY RACHUNEK POZA ROLNICTWEM, W TYM TAKŻE EMERYTÓW I RENCISTÓW PRACUJĄCYCH W NIEPEŁNYM WYMIARZE GODZIN (N=615)



Procenty nie sumują się do 100 z powodu zaokrągleń

CBOS

**RYS. 2. Jak Pan(i) ogólnie ocenia obecną sytuację w Pana(i) zakładzie pracy?\***  
Czy jest ona:



\* Odpowiedzi osób pracujących zarobkowo. Pominięto odpowiedzi „Trudno powiedzieć” i odmowy odpowiedzi

TABELA 1

Jak Pan(i) ogólnie ocenia obecną <b>sytuację w Pana(i) zakładzie pracy?</b> Czy jest ona:	Wskazania respondentów aktywnych zawodowo* według terminów badań													
	2023											2024		
	II	III	IV	V	VI	VII	VIII	IX	X	XI	XII	I	II	III
	N*	564	553	610	596	597	561	580	605	643	610	544	579	570
	w procentach													
– dobra	57	54	54	56	54	56	61	59	59	58	63	62	62	62
– ani dobra, ani zła	31	31	32	29	29	30	25	27	29	28	25	27	25	24
– zła	10	13	11	13	16	13	12	12	10	12	9	10	12	12
Trudno powiedzieć/ Odmowa odpowiedzi	3	2	3	2	1	1	3	2	2	2	2	1	2	2

\* Dotyczy osób pracujących zarobkowo, także rolników oraz emerytów i rencistów pracujących w niepełnym wymiarze godzin

W marcu, tak jak w lutym, na tle pozostałych badanych pracujących zarobkowo najgorzej sytuację w swoim miejscu pracy postrzegają rolnicy indywidualni i pomagający im członkowie rodzin oraz – szerzej – ogół pracujących w prywatnym rolnictwie. Blisko co trzeci (32%) rolnik indywidualny lub pomagający w gospodarstwie członek rodziny właściciela gospodarstwa rolnego uznał sytuację w nim za złą, a tylko 11% oceniło ją pozytywnie. Tak jak przed miesiącem nieco lepsze oceny wystawił sytuacji w swoim miejscu pracy ogół pracujących w prywatnym rolnictwie, ale także w tej grupie są one znacznie gorsze niż wśród pracujących poza prywatnym rolnictwem (30% ocen negatywnych i tylko 18% pozytywnych) – zob. tabelę aneksową 1.

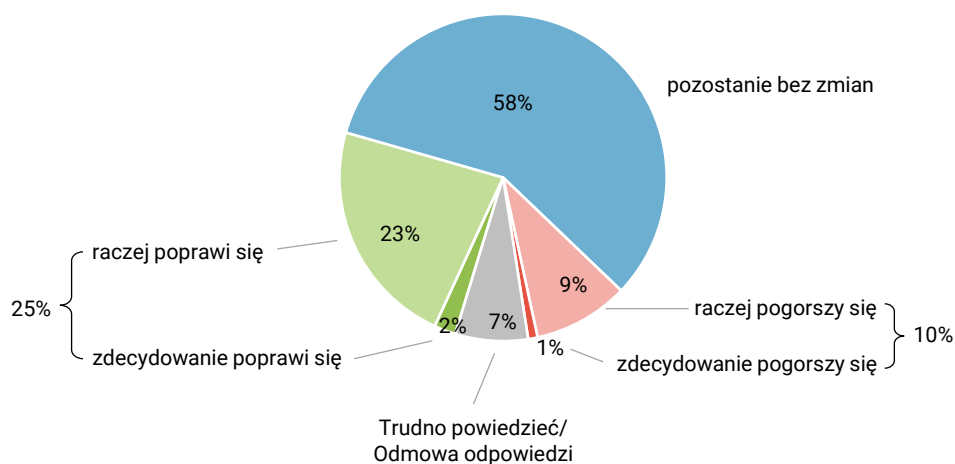
## Przewidywania

Od lutego praktycznie nie zmieniły się też przewidywania dotyczące rozwoju sytuacji w zakładach pracy. Większość pracujących zarobkowo (58%) jest przekonana, że w ciągu najbliższego roku sytuacja w ich zakładach pracy pozostanie bez zmian, co czwarty (25%) spodziewa się jej poprawy, a co dziesiąty (10%, od lutego spadek o 1 punkt procentowy) przewiduje pogorszenie. Odsetek osób uchylających się od odpowiedzi na to pytanie zwiększył się o 1 punkt (obecnie 7%). Tak jak w poprzednich miesiącach respondenci spodziewający się zmian sytuacji na ogół nie uważają, że będą one zdecydowane (zdecydowanej poprawy spodziewa się jedynie 2% badanych, a zdecydowanego pogorszenia – 1%).

CBOS

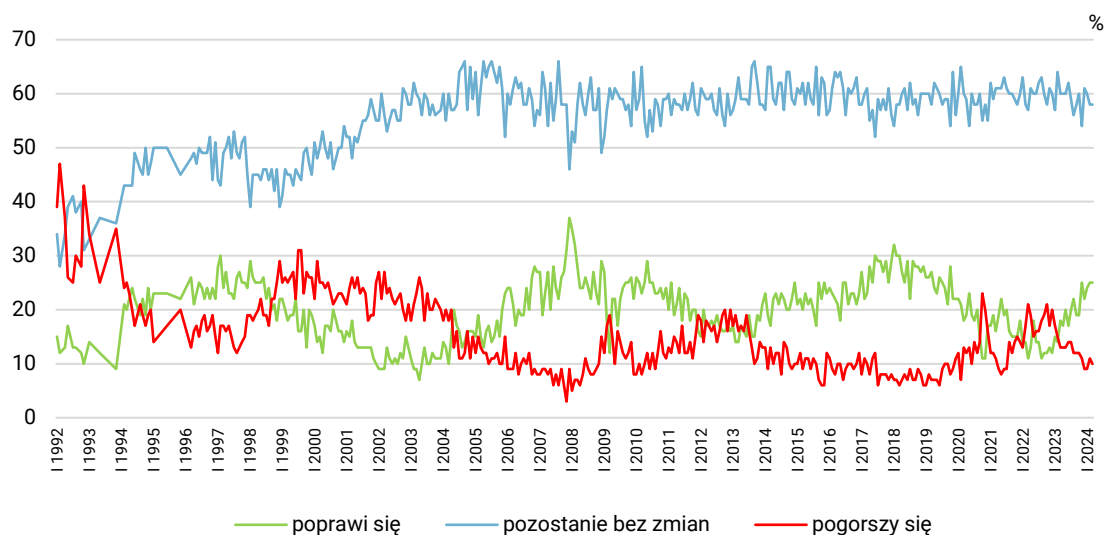
**RYS. 3. Czy, Pana(i) zdaniem, w ciągu najbliższego roku sytuacja w Pana(i) zakładzie pracy:**

ODPOWIEDZI OSÓB PRACUJĄCYCH ZAROBKOWO ŁĄCZNIE Z ROLNIKAMI I OSOBAMI POMAGAJĄCYMI W PROWADZENIU GOSPODARSTWA ROLNEGO ORAZ PRACUJĄCYMI NA WŁASNY RACHUNEK POZA ROLNICTWEM, W TYM TAKŻE EMERYTÓW I RENCISTÓW PRACUJĄCYCH W NIEPEŁNYM WYMIARZE GODZIN (N=615)



CBOS

**RYS. 4. Czy, Pana(i) zdaniem, w ciągu najbliższego roku sytuacja w Pana(i) zakładzie pracy\*:**



\* Odpowiedzi respondentów pracujących zarobkowo. Pominięto odpowiedzi „Trudno powiedzieć” i odmowy odpowiedzi

TABELA 2

Czy, Pana(i) zdaniem, w ciągu najbliższego roku sytuacja w Pana(i) zakładzie pracy:	Wskazania respondentów aktywnych zawodowo* według terminów badań													
	2023											2024		
	II	III	IV	V	VI	VII	VIII	IX	X	XI	XII	I	II	III
N*	564	553	610	596	597	561	580	605	643	610	544	579	570	615
	w procentach													
– poprawi się	14	18	17	20	17	20	22	19	19	25	22	24	25	25
– pozostanie bez zmian	64	60	60	60	62	59	56	58	60	54	61	60	58	58
– pogorszy się	15	13	13	13	14	14	12	12	12	11	9	9	11	10
Trudno powiedzieć/ Odmowa odpowiedzi	7	9	9	7	7	7	11	11	9	10	8	7	6	7

\* Dotyczy osób pracujących zarobkowo, także rolników oraz emerytów i rencistów pracujących w niepełnym wymiarze godzin

W marcu, podobnie jak w poprzednich miesiącach, prognozy dotyczące sytuacji w zakładach pracy w ciągu najbliższego roku skorelowane są z oceną stanu aktualnego. Generalnie im lepsze oceny obecnej sytuacji, tym więcej optymistów (od 10% wśród oceniających ją negatywnie, poprzez 21% w grupie opisujących obecną sytuację jako ani dobrą, ani złą, do 29% wśród twierdzących, że jest ona dobra), a mniej pesymistów (od 42% wśród oceniających, że obecna sytuacja jest zła, poprzez 13% wśród opisujących ją jako ani dobrą, ani złą, do 3% wśród uważających ją za dobrą). Ponadto im lepsze oceny sytuacji aktualnej, tym większy odsetek badanych przewiduje, że w ciągu najbliższego roku sytuacja w ich zakładach pracy pozostanie bez zmian (od 30% wśród oceniających ją negatywnie, poprzez 57% w grupie opisujących ją jako ani dobrą, ani złą, do 64% wśród twierdzących, że jest ona dobra). Gorsze oceny sytuacji bieżącej sprzyjają natomiast większej niepewności co do jej rozwoju, na co wskazują odsetki unikających formułowania przewidywań w tej kwestii (od 3% wśród oceniających ją pozytywnie, poprzez 9% w grupie opisujących ją jako ani dobrą, ani złą, do 18% wśród twierdzących, że jest ona zła).

TABELA 3

Czy, Pana(i) zdaniem, w ciągu najbliższego roku sytuacja w Pana(i) zakładzie pracy*:	Jak Pan(i) ogólnie ocenia obecną sytuację w Pana(i) zakładzie pracy? Czy jest ona:		
	dobra	ani dobra, ani zła	zła
	procentowanie w kolumnach		
– poprawi się	29	21	10
– pozostanie bez zmian	64	57	30
– pogorszy się	3	13	42
Trudno powiedzieć /Odmowa odpowiedzi	3	9	18

\* Odpowiedzi osób pracujących zarobkowo, także rolników oraz emerytów i rencistów pracujących w niepełnym wymiarze godzin (N=615)

W marcu tak jak w lutym pesymistycznie na przyszłość swojego miejsca pracy patrzą najczęściej rolnicy indywidualni i pomagający im członkowie rodzin oraz ogół pracujących w prywatnych gospodarstwach rolnych (po 38% z nich uważa, że w ciągu najbliższego roku sytuacja się pogorszy). Optymistów w tych grupach jest natomiast znacznie mniej niż wśród pozostałych pracujących (odpowiednio 11% i 10%) – zob. tabelę aneksową 2.

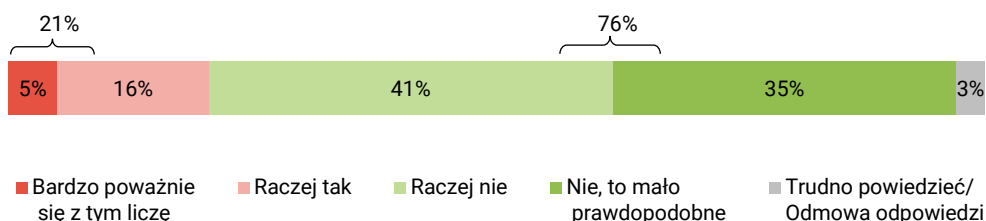
## BEZPIECZEŃSTWO ZATRUDNIENIA

Po styczniowym wzroście poczucia bezpieczeństwa zatrudnienia w marcu odnotowaliśmy kolejne niewielkie pogorszenie nastrojów w tym względzie i tym samym wyniki powróciły do poziomu notowanego w grudniu ub.r. Obecnie 21% pracujących zarobkowo deklaruje, że w mniejszym lub większym stopniu obawia się utraty swojej obecnej pracy, tzn. zwolnienia, bankructwa, likwidacji zakładu pracy, gospodarstwa itp. (od lutego wzrost o 3 punkty procentowe), a 76% nie bierze tego pod uwagę (spadek o 2 punkty).

CBOS

### RYS. 5. Czy liczy się Pan(i) z możliwością utraty obecnej pracy (zwolnienia, bankructwa, upadku, likwidacji zakładu, gospodarstwa itp.)?

ODPOWIEDZI OSÓB PRACUJĄCYCH ZAROBKOWO ŁĄCZNIE Z ROLNIKAMI I OSOBAMI POMAGAJĄCYMI W PROWADZENIU GOSPODARSTWA ROLNEGO ORAZ PRACUJĄCYMI NA WŁASNY RACHUNEK POZA ROLNICTWEM, W TYM TAKŻE EMERYTÓW I RENCISTÓW PRACUJĄCYCH W NIEPEŁNYM WYMIARZE GODZIN (N=615)



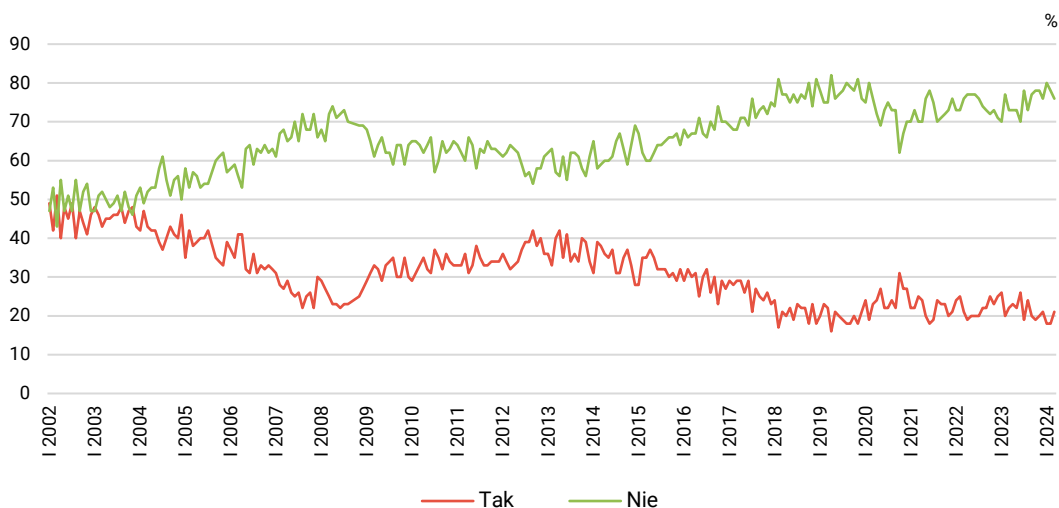
Procenty nie sumują się do 100 z powodu zaokrągleń

TABELA 4

Czy liczy się Pan(i) z możliwością utraty obecnej pracy (zwolnienia, bankructwa, upadku, likwidacji zakładu, gospodarstwa itp.)?	Wskazania osób pracujących zarobkowo* według terminów badań														
	2023												2024		
	II	III	IV	V	VI	VII	VIII	IX	X	XI	XII	I	II	III	
	N=564	N=553	N=610	N=596	N=597	N=561	N=580	N=605	N=643	N=610	N=544	N=579	N=570	N=615	
	w procentach														
Bardzo poważnie się z tym liczę	5	6	6	6	7	6	6	3	4	4	4	3	4	5	
Raczej tak	15	16	17	16	19	13	18	17	15	16	17	15	14	16	
Raczej nie	44	41	39	38	40	40	39	39	44	38	36	40	39	41	
Nie, to mało prawdopodobne	33	32	34	35	30	38	34	38	34	40	40	40	39	35	
Trudno powiedzieć/Odmowa odpowiedzi	3	4	4	5	4	3	3	3	4	3	4	3	3	3	

\* Dotyczy osób pracujących zarobkowo, także rolników oraz emerytów i rencistów pracujących w niepełnym wymiarze godzin

RYS. 6. Czy liczy się Pan(i) z możliwością utraty obecnej pracy (zwolnienia, bankructwa, upadku, likwidacji zakładu, gospodarstwa itp.)?\*



Zsumowano odsetki odpowiedzi: „Bardzo poważnie się z tym liczę” i „Raczej tak” (Tak) oraz „Nie, to mało prawdopodobne” i „Raczej nie” (Nie). Pominięto odpowiedzi „Trudno powiedzieć” i odmowy odpowiedzi

\* Odpowiedzi osób pracujących zarobkowo. Pominięto odpowiedzi „Trudno powiedzieć” i odmowy odpowiedzi

Wielozmiennowe analizy statystyczne wykazały, iż w marcu bezpieczeństwo zatrudnienia i zagrożenie utratą pracy wiąże się przede wszystkim z oceną obecnej sytuacji w zakładzie pracy. Mimo iż we wszystkich wyróżnionych grupach większość stanowią badani deklarujący mniejsze lub większe poczucie bezpieczeństwa, to wśród oceniających, że sytuacja w ich zakładach pracy jest dobra, aż 43% uważa możliwość utraty obecnej pracy za zdarzenie mało prawdopodobne, a kolejne 41% raczej nie bierze tego pod uwagę. Wśród pozostałych badanych ci, którzy sądzą, że utrata obecnej pracy jest mało prawdopodobna, stanowią niespełna jedną czwartą (24% w grupie opisujących aktualną sytuację w zakładzie pracy jako ani dobrą, ani złą i 22% wśród uważających ją za złą), a co piąty przekonany, że obecna sytuacja w jego miejscu pracy jest zła, deklaruje, że bardzo poważnie się z tym liczy (20%).

TABELA 5

Czy liczy się Pan(i) z <b>możliwością utraty obecnej pracy</b> (zwolnienia, bankructwa, upadku, likwidacji zakładu, gospodarstwa itp.)?*	Jak Pan(i) ogólnie ocenia obecną sytuację w Pana(i) zakładzie pracy? Czy jest ona:		
	dobra	ani dobra, ani zła	zła
	procentowanie w kolumnach		
Bardzo poważnie się z tym liczę	3	3	20
Raczej tak	12	20	24
Raczej nie	41	47	30
Nie, to mało prawdopodobne	43	24	22
Trudno powiedzieć/ Odmowa odpowiedzi	1	5	5

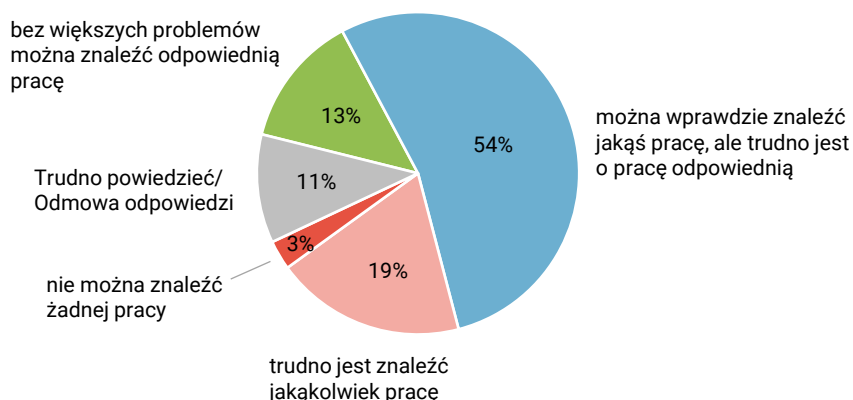
\* Odpowiedzi osób pracujących zarobkowo, także rolników oraz emerytów i rencistów pracujących w niepełnym wymiarze godzin (N=615)

## OCENA LOKALNYCH RYNKÓW PRACY

W marcu, po raz kolejny, minimalnie pogorszyły się oceny sytuacji na lokalnych rynkach pracy. Od lutego o 4 punkty procentowe, do 13%, ubyło badanych przekonanych, że w ich miejscowości lub okolicy bez większych problemów można znaleźć odpowiednią pracę. Warto dodać, iż jest to odsetek mniejszy niż notowany w ciągu ostatnich dwunastu miesięcy, a poprzednio zbliżona grupa respondentów (tj. 14%) wyraziła przekonanie, że w ich miejscu zamieszkania lub okolicy bez większych problemów można znaleźć odpowiednią pracę, w grudniu 2022 roku<sup>2</sup>. W porównaniu z lutym o 3 punkty procentowe więcej badanych uważa, że w okolicy ich miejsca zamieszkania wprawdzie można znaleźć jakąś pracę, ale trudno jest o pracę odpowiednią (obecnie 54%). Tak jak poprzednio 22% ankietowanych twierdzi, że w ich okolicy trudno jest znaleźć jakąkolwiek pracę bądź że jest to całkowicie niemożliwe, a 11% uchyliło się od odpowiedzi na to pytanie.

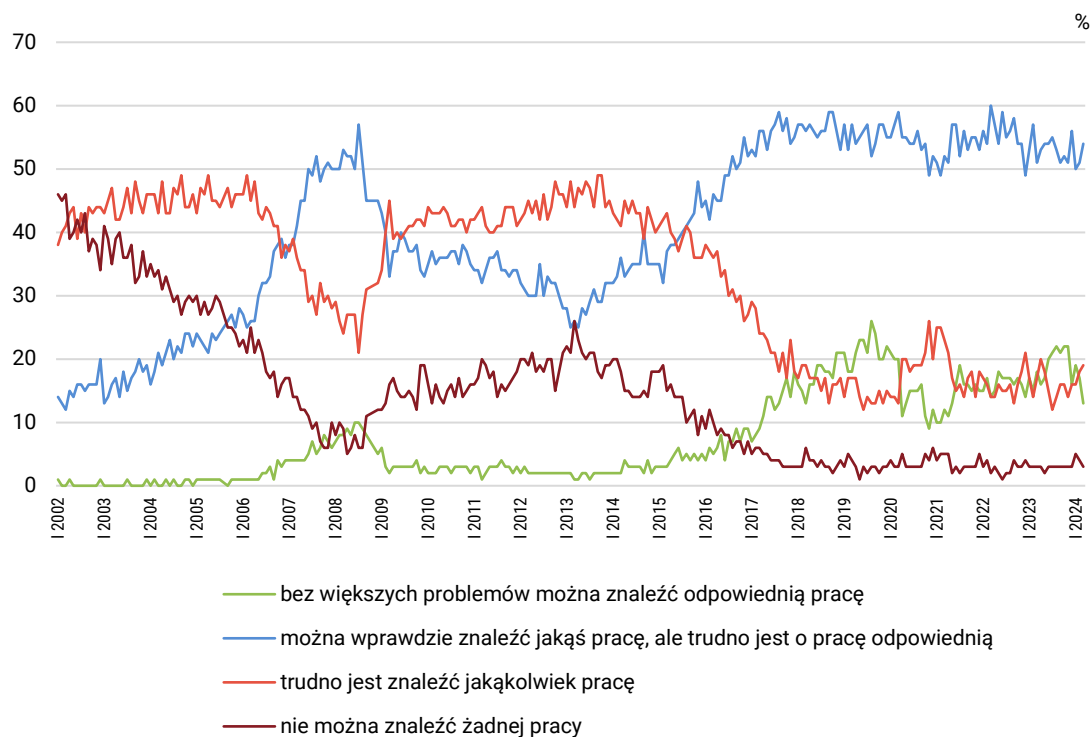
CBOS

RYS. 7. Jak określił(a)by Pan(i) sytuację na rynku pracy w Pana(i) miejscowości lub okolicy? Czy, Pana(i) zdaniem, obecnie:



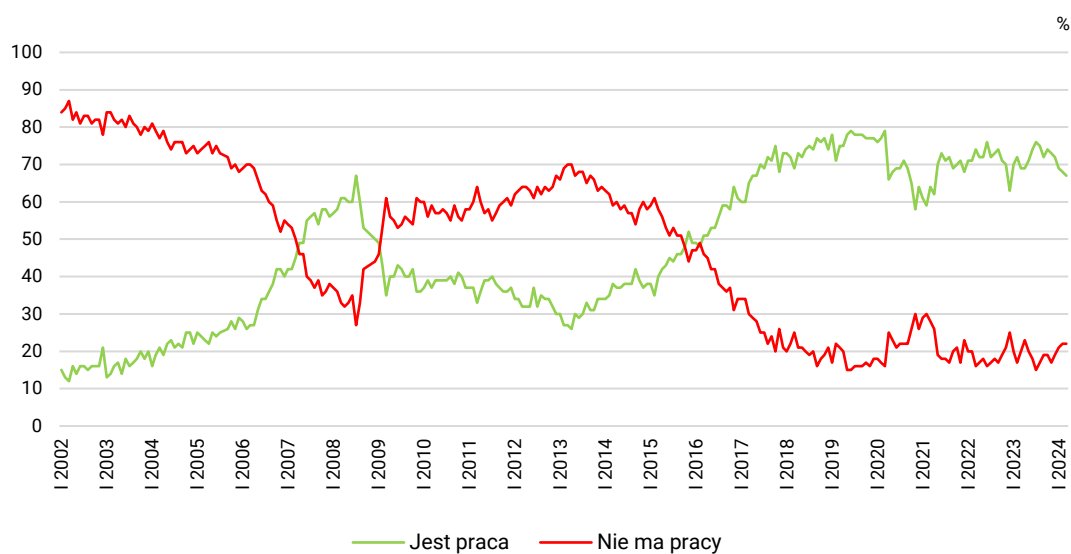
<sup>2</sup> Zob. komunikat CBOS „Nastroje na rynku pracy w pierwszej dekadzie grudnia”, grudzień 2022 (oprac. B. Badora).

RYS. 8. Jak określił(a)by Pan(i) sytuację na rynku pracy w Pana(i) miejscowości lub okolicy? Czy, Pana(i) zdaniem, obecnie\*:



\* Pominięto odpowiedzi „Trudno powiedzieć” i odmowy odpowiedzi

RYS. 9. Ocena sytuacji na lokalnym rynku pracy



Zsumowano odsetki odpowiedzi: „bez większych problemów można znaleźć odpowiednią pracę” i „można wprawdzie znaleźć jakąś pracę, ale trudno jest o pracę odpowiednią” (Jest praca) oraz „trudno jest znaleźć jakąkolwiek pracę” i „nie można znaleźć żadnej pracy” (Nie ma pracy). Pominięto odpowiedzi „Trudno powiedzieć” i odmowy odpowiedzi

TABELA 6

Jak określił(a)by Pan(i) <b>sytuację na rynku pracy w Pana(i) miejscowości lub okolicy?</b> Czy, Pana(i) zdaniem, obecnie:	Wskazania respondentów według terminów badań													
	2023											2024		
	II	III	IV	V	VI	VII	VIII	IX	X	XI	XII	I	II	III
	w procentach													
– bez większych problemów można znaleźć odpowiednią pracę	15	18	16	17	20	21	22	21	22	22	16	19	17	13
– można wprawdzie znaleźć jakąś pracę, ale trudno jest o pracę odpowiednią	57	51	53	54	54	55	53	51	52	51	56	50	51	54
– trudno jest znaleźć jakąkolwiek pracę	14	17	20	18	15	12	14	16	16	14	16	16	18	19
– nie można znaleźć żadnej pracy	3	3	3	2	3	3	3	3	3	3	3	5	4	3
Trudno powiedzieć/ Odmowa odpowiedzi	11	11	8	9	9	9	9	9	8	10	10	10	11	11

Na postrzeganie sytuacji na lokalnym rynku pracy wpływ ma to, do jakiej grupy zawodowej lub społecznej należą badani. Najczęściej na większe lub mniejsze trudności ze znalezieniem pracy w okolicy miejsca zamieszkania wskazują robotnicy niewykwalifikowani (47%), renciści (40%), bezrobotni (39%) oraz rolnicy indywidualni i pomagający im członkowie rodzin (36%). O tym, że w okolicy miejsca zamieszkania można znaleźć pracę, najczęściej przekonani są natomiast specjaliści średniego szczebla i technicy (82%), kierownicy i specjaliści z wyższym wykształceniem (81%), pracownicy administracyjno-biurowi (81%), osoby prowadzące pozarolniczą działalność gospodarczą i pracujące na własny rachunek (80%), robotnicy wykwalifikowani (78%) oraz pracownicy usług (76%), jednak na ogół twierdzą oni, że można wprawdzie znaleźć tam jakąś pracę, ale trudno jest o pracę odpowiednią. W porównaniu z lutym<sup>3</sup> największe pogorszenie ocen odnotowaliśmy wśród specjalistów średniego szczebla i techników, robotników niewykwalifikowanych, rolników indywidualnych i pomagających im członków rodzin oraz pracowników administracyjno-biurowych, natomiast wśród kierowników i specjalistów z wyższym wykształceniem nastąpiła ich wyraźna poprawa.

Oceny sytuacji na lokalnych rynkach pracy wyraźnie różnicuje także wielkość miejscowości, w której mieszkają badani. W marcu na trudności ze znalezieniem pracy w miejscu zamieszkania lub jego okolicy najczęściej wskazują respondenci z miast mających poniżej 20 000 mieszkańców (łącznie 30% z nich stwierdziło, że w ich miejscowości lub okolicy nie można znaleźć żadnej pracy lub że jest to poważnie utrudnione). Znacznie częściej niż mieszkańcy większych miast mówili też o nich mieszkańcy wsi (co czwarty z nich stwierdzi, że trudno jest tam znaleźć jakąkolwiek pracę, a kolejne 6% uznało, że nie można znaleźć tam żadnej pracy). Najlepiej sytuację na lokalnych rynkach pracy postrzegają natomiast mieszkańcy co najmniej półmilionowych metropolii, z których blisko

<sup>3</sup> Zob. komunikat CBOS „Nastroje na rynku pracy w lutym”, marzec 2024 (oprac. B. Badora).

dwie piąte (39%) uważa, że bez większych problemów można tam znaleźć odpowiednią pracę, 3% twierdzi, że trudno jest tam znaleźć jakąkolwiek pracę, a nikt nie uważa, że jest to całkowicie niemożliwe (zob. tabelę aneksową 4). Warto dodać, iż w porównaniu z lutym największe pogorszenie ocen odnotowaliśmy w miastach mających mniej niż 100 000 mieszkańców, natomiast wśród respondentów z największych metropolii nastąpiła ich poprawa.

Tak jak we wcześniejszych badaniach, sytuację na lokalnych rynkach pracy lepiej oceniają mężczyźni niż kobiety. Mężczyźni znacznie częściej niż kobiety wyrażają opinie, że w ich miejscowości lub okolicy można znaleźć odpowiednią pracę (16% wobec 11%) lub, że można tam znaleźć jakąś pracę, ale trudno jest o pracę odpowiednią (57% wobec 51%). Kobiety natomiast o wiele częściej niż mężczyźni twierdzą, że trudno jest tam znaleźć jakąkolwiek pracę (23% wobec 15%), częściej też unikają zajęcia stanowiska w tej kwestii (13% wobec 9%). Warto jednak dodać, iż w porównaniu z lutym nieco bardziej pogorszyły się oceny sytuacji na lokalnych rynkach pracy wśród mężczyzn niż wśród kobiet.

## SYTUACJA NA KRAJOWYM RYNKU PRACY

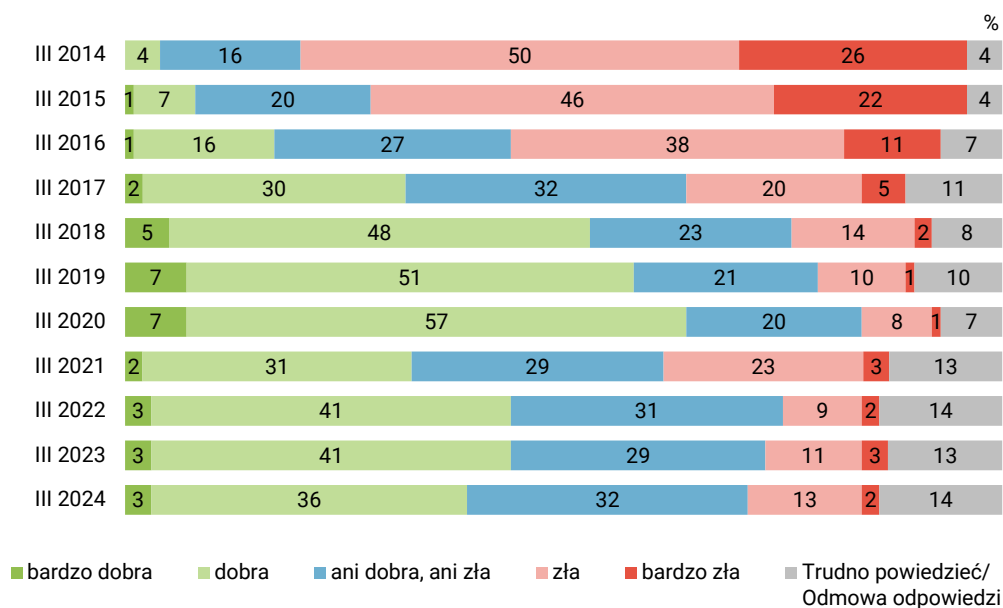
### Oceny

W marcu blisko dwie piąte badanych (39%) sytuację na krajowym rynku pracy oceniło pozytywnie, przy czym oceny dobre (36%) wyraźnie dominują nad bardzo dobrymi (3%). Niemal co trzeci respondent (32%) uważa, że sytuacja jest na rynku pracy w Polsce jest ani dobra, ani zła. Negatywne oceny krajowemu rynkowi pracy wystawiło 15% ankietowanych, przy czym 13% określiło sytuację jako złą, a 2% jako bardzo złą. W porównaniu z poprzednim pomiarem, przeprowadzonym w marcu 2023 roku, odnotowaliśmy znaczący spadek odsetka ocen pozytywnych (łącznie o 5 punktów procentowych), któremu towarzyszy trzypunktowy wzrost odsetka ocen „ani dobra, ani zła” i nieznaczny (łącznie o 1 punkt) wzrost odsetka ocen negatywnych.

Aktualne oceny sytuacji na rynku pracy w Polsce są gorsze niż rok i dwa lata temu, ale znacznie lepsze niż w marcu 2021 roku, kiedy to wyraźnie widać było negatywny wpływ ograniczeń związanych z pandemią COVID-19 na nastroje Polaków dotyczące rynku pracy. Warto jednak podkreślić, iż mimo znacznego zmniejszenia się udziału ocen pozytywnych w 2021 roku, niezmiennie od 2017 roku odsetek ocen pozytywnych krajowego rynku pracy przeważa nad odsetkiem ocen negatywnych.

CBOS

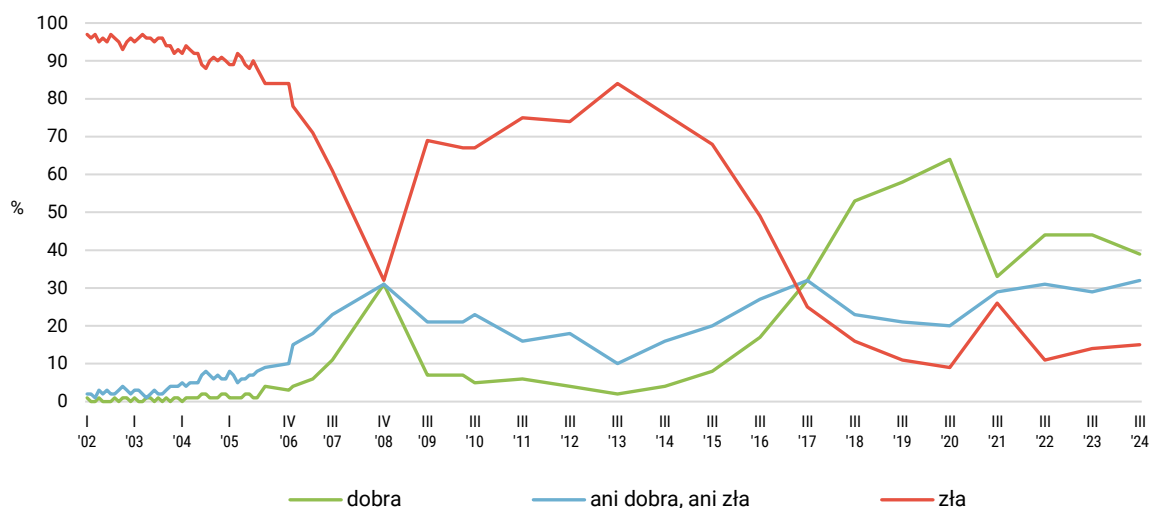
RYS. 10. Jak Pan(i) ogólnie ocenia obecną sytuację na rynku pracy w Polsce? Czy jest ona:



Wartości nie sumują się do 100 z powodu zaokrągleń

CBOS

RYS. 11. Jak Pan(i) ogólnie ocenia obecną sytuację na rynku pracy w Polsce? Czy jest ona:



\* Pominięto odpowiedzi „Trudno powiedzieć” i odmowy odpowiedzi

Postrzeganie sytuacji na rynku pracy w Polsce wiąże się z oceną sytuacji na lokalnych rynkach pracy (zob. tabelę 7). Generalnie, im lepsze oceny możliwości znalezienia pracy w perspektywie lokalnej, tym lepsze opinie o obecnej sytuacji na rynku pracy w całym kraju, i odwrotnie. W szczególności – ponad dwie trzecie (68%) badanych, którzy są zdania, że w ich miejscowości lub w okolicy

bez większych problemów można znaleźć odpowiednią pracę, ocenia pozytywnie obecną sytuację na rynku pracy w Polsce, natomiast w grupach wskazujących na poważne trudności ze znalezieniem pracy na lokalnych rynkach pozytywne oceny krajowemu rynkowi pracy wystawia mniej więcej co czwarty (23% spośród oceniających, że w okolicy ich miejsca zamieszkania trudno jest znaleźć jakąkolwiek pracę, i 27% wśród twierdzących, że nie można tam w ogóle znaleźć pracy). Nie dziwi zatem fakt, że na tle pozostałych badanych obecną sytuację na rynku pracy w Polsce najlepiej oceniają mieszkańcy co najmniej półmilionowych miast (51% z nich ocenia, że jest ona dobra), natomiast negatywne oceny częściej niż pozostali wystawiają mieszkańcy wsi i najmniejszych miast (po 17%) – zob. tabelę aneksową 5.

TABELA 7

Jak Pan(i) ogólnie ocenia obecną sytuację na rynku pracy w Polsce? Czy jest ona:	Jak określił(a)by Pan(i) sytuację na rynku pracy w Pana(i) miejscowości lub w okolicy? Czy, Pana(i) zdaniem, obecnie:				
	bez większych problemów można znaleźć odpowiednią pracę	można wprowadzić jakąś pracę, ale trudno jest o pracę odpowiednią	trudno jest znaleźć jakąkolwiek pracę	nie można znaleźć żadnej pracy	Trudno powiedzieć/ Odmowa odpowiedzi
	procentowanie w kolumnach				
– bardzo dobra	11	1	1	6	1
– dobra	57	42	22	21	16
– ani dobra, ani zła	21	35	32	21	28
– zła	3	12	27	25	6
– bardzo zła	1	1	4	13	1
Trudno powiedzieć/ Odmowa odpowiedzi	7	9	14	14	47

Spośród analizowanych zmiennych demograficznych postrzeganie sytuacji na rynku pracy w Polsce najbardziej różnicuje wiek badanych, przy czym wyraźnie gorzej niż starsi badani oceniają ją osoby w wieku 18–24 lata. W tej grupie wiekowej najczęstsza ocena sytuacji na krajowym rynku pracy to „ani dobra, ani zła” (34%), a wśród pozostałych niemal tyle samo ocenia, że jest ona zła (29%), ile uważa, że jest ona dobra (30%) – zob. tabelę aneksową 5.

Oceny obecnej sytuacji na rynku pracy w kraju wiążą się też z wykształceniem badanych, a najczęściej za dobrą uznają ją osoby z wykształceniem wyższym (47%). Warto też zauważyć, że im niższy poziom wykształcenia, tym częściej badani unikają zajęcia stanowiska w tej kwestii.

Biorąc pod uwagę grupy społeczno-zawodowe można natomiast stwierdzić, iż najwięcej ocen pozytywnych krajowego rynku pracy jest wśród kierowników i specjalistów z wyższym wykształceniem (55%). Pozytywnie rynek pracy w Polsce ocenia ponadto połowa (50%) pracowników usług. Ponadprzeciętnie często negatywnie oceny wystawiają natomiast studenci i pełnoletni uczniowie (35%), osoby zajmujące się domem (29%), badani prowadzący pozarolniczą działalność gospodarczą i inne osoby pracujące na własny rachunek (25%) oraz bezrobotni (24%).

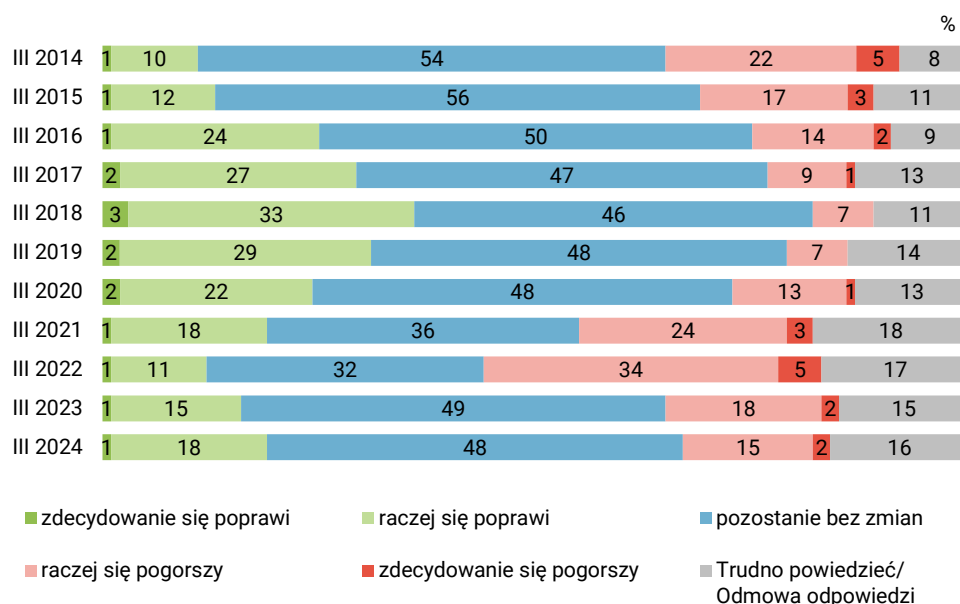
Widoczny jest tutaj także wpływ poglądów politycznych, przy czym nieco gorzej niż pozostali badani sytuację na krajowym rynku pracy oceniają osoby deklarujące poglądy prawicowe.

## Przewidywania

Blisko połowa ankietowanych (48%) uważa, że w ciągu roku sytuacja na rynku pracy w Polsce pozostanie bez zmian. Poprawy spodziewa się niespełna jedna piąta (19%), przy czym dominują odpowiedzi, że w ciągu najbliższego roku sytuacja na rynku pracy w Polsce raczej się poprawi (18%), a tylko co setny respondent (1%) spodziewa się zdecydowanej poprawy. Pogorszenie sytuacji prognozuje łącznie 17% badanych, z czego zdecydowana większość (15%) twierdzi, że sytuacja raczej się pogorszy, a tylko 2% spodziewa się, że będzie to zdecydowane pogorszenie. Co szósty pytany (16%) uchylił się od zajęcia stanowiska w tej kwestii. W stosunku do marca 2023 roku o 3 punkty procentowe przybyło optymistów i o tyle samo zmniejszył się odsetek prognoz pesymistycznych. Ponadto nieznacznie (po 1 punkcie procentowym) ubyło przewidujących stabilizację, a przybyło uchylających się od odpowiedzi na to pytanie.

CBOS

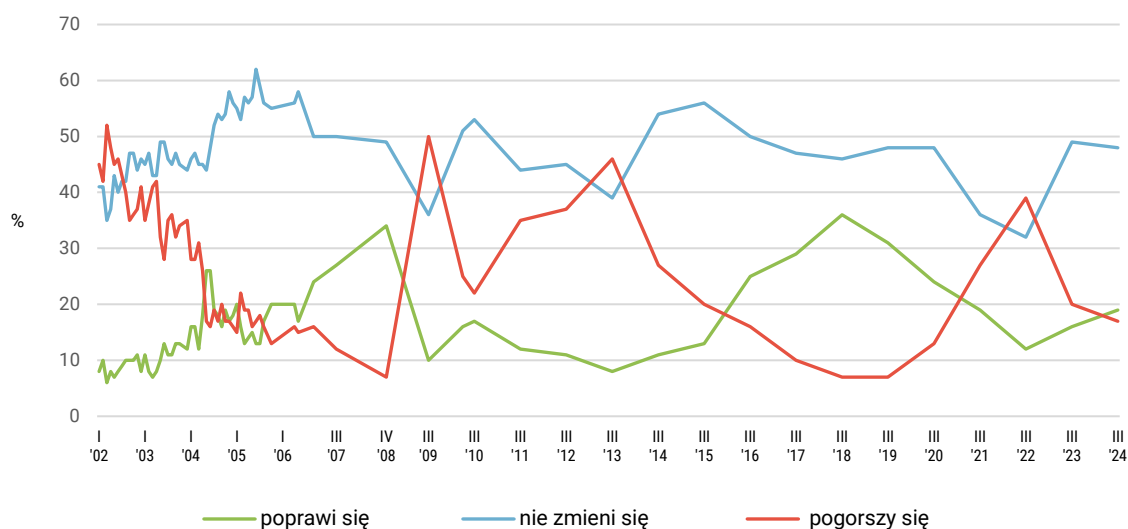
RYS. 12. Czy, Pana(i) zdaniem, w ciągu najbliższego roku sytuacja na rynku pracy w Polsce:



Wartości nie sumują się do 100 z powodu zaokrągleń

W badaniach przeprowadzonych w latach 2021–2023 w prognozach dotyczących sytuacji na rynku pracy w Polsce pesymizm dominował nad optymizmem. W marcu br. odnotowaliśmy kolejną poprawę prognoz po pandemicznym załamaniu (wynik z marca 2022 był najgorszy z notowanych po marcu 2013 roku) i w efekcie ponownie prognozy pozytywne są częstsze niż negatywne (ostatnio było tak w marcu 2020 roku). Nadal jednak przewidywania dotyczące rozwoju sytuacji na krajowym rynku pracy są gorsze niż notowane w marcu 2020 roku – przed wdrożeniem pierwszych ograniczeń związanych z pandemią COVID-19.

RYS. 13. Czy, Pana(i) zdaniem, w ciągu najbliższego roku sytuacja na rynku pracy w Polsce:



Pominięto odpowiedzi „Trudno powiedzieć” i odmowy odpowiedzi

Prognozy dotyczące sytuacji na rynku pracy w Polsce w ciągu najbliższego roku najbardziej różnicuje ocena stanu aktualnego. Im gorsze oceny obecnej sytuacji, tym częściej prognozowane jest jej pogorszenie w ciągu najbliższego roku (od 11% wśród oceniających obecny stan polskiego rynku pracy pozytywnie do 34% wśród oceniających go negatywnie), a rzadziej oczekiwana jest stabilizacja (od 54% wśród uważających ją za dobrą do 45% wśród twierdzących, że jest ona zła) lub poprawa sytuacji (od 26% wśród postrzegających ją jako dobrą do 11% wśród przekonanych, że jest ona zła).

TABELA 8

Czy, Pana(i) zdaniem, w ciągu najbliższego roku <b>sytuacja na rynku pracy w Polsce:</b>	Jak Pan(i) ogólnie ocenia obecną sytuację na rynku pracy w Polsce? Czy jest ona:			
	dobra	ani dobra, ani zła	zła	Trudno powiedzieć/ Odmowa odpowiedzi
	procentowanie w kolumnach			
– poprawi się	26	17	11	11
– pozostanie bez zmian	54	51	45	27
– pogorszy się	11	20	34	11
Trudno powiedzieć/ Odmowa odpowiedzi	8	12	10	51

Tak jak w rok temu przewidywania dotyczące rozwoju sytuacji na rynku pracy w Polsce w perspektywie najbliższego roku znacząco różnicują afiliacje polityczne. Im bliżej lewej strony na osi lewica–centrum–prawica, tym więcej respondentów uważających, że w ciągu najbliższego roku sytuacja na rynku pracy w Polsce poprawi się (od 11% wśród badanych deklarujących poglądy prawicowe do 29% wśród identyfikujących się z lewicą). Pogorszenia znacznie częściej niż pozostali ankietowani spodziewają się natomiast respondenci deklarujący poglądy prawicowe (26%) – zob. tabelę aneksową 6.

Opinie w tej kwestii różnicuje też miejsce zamieszkania badanych, przy czym znacznie częściej niż pozostali optymistami są mieszkańcy co najmniej półmilionowych metropolii – co trzeci z nich (33%) wyraził przekonanie, że w ciągu najbliższego roku sytuacja na rynku pracy w Polsce poprawi się.

\*\*\*

Generalnie w marcu oceny aktualnej sytuacji w zakładach pracy i prognozy jej rozwoju w ciągu najbliższego roku są takie same jak w lutym. Wśród pracujących zarobkowo nieco przybyło jednak liczących się z możliwością utraty obecnej pracy, a wśród ogółu badanych minimalnie pogorszyły się oceny sytuacji na lokalnych rynkach pracy.

W porównaniu z marcem 2023 roku odnotowaliśmy pogorszenie ocen sytuacji na krajowym rynku pracy. Minimalnie lepsze niż przed rokiem są jednak prognozy jej rozwoju w ciągu najbliższego roku. Nieco gorzej niż przed rokiem oceniana jest też sytuacja na lokalnych rynkach pracy.

Wśród pracujących zarobkowo sytuacja w ich zakładach pracy oceniana jest znacznie lepiej niż przed rokiem, więcej jest też optymistów co do kierunku jej rozwoju w ciągu najbliższego roku, natomiast obawy związane z możliwością utraty pracy oraz poczucie pewności zatrudnienia utrzymują się na poziomie sprzed roku.

Opracowała

Barbara Badora

TABELA 1

		Jak Pan(i) ogólnie ocenia obecną sytuację w Pana(i) zakładzie pracy? Czy jest ona:				Liczba osób
		dobra	ani dobra, ani zła	zła	Trudno powiedzieć/ Odmowa odpowiedzi	
		%	%	%	%	
Ogółem		62	24	12	2	615
Płeć	Mężczyźni	63	24	12	1	331
	Kobiety	61	23	12	4	284
Wiek	18–24 lata	73	24	3		50
	25–34	65	20	13	2	142
	35–44	64	21	11	4	184
	45–54	53	32	13	2	144
	55–64	57	25	18		79
	65 lat i więcej	76	11	4	10	16
Miejsce zamieszkania	Wieś	61	25	12	2	271
	Miasto do 19 999	62	22	11	5	73
	20 000 – 99 999	66	22	8	4	105
	100 000 – 499 999	62	24	13	2	91
	500 000 i więcej mieszk.	59	24	17		74
Wykształcenie	Podstawowe / gimnazjalne	49	34	17		37
	Zasadnicze zawodowe	57	24	18	1	98
	Średnie	64	25	8	3	232
	Wyższe	64	21	12	3	247
Grupa społeczna i zawodowa	Kadra kier., spec. z wyższym wyksz.	70	20	8	2	127
	Średni personel, technicy	64	18	10	8	49
	Pracownicy adm.-biurowi	55	26	17	2	89
	Pracownicy usług	63	26	9	2	82
	Robotnicy wykwalifikowani	75	13	11	1	127
	Robotnicy niewykwalifik.	61	26	6	7	28
	Rolnicy	11	57	32		44
	Pracujący na własny rach.	61	30	8	1	59
	Uczniowie i studenci	58	28	14		7
Zajmujący się domem i inni	100				4	
Pracuje w:	inst. państw., publicznej	64	18	14	3	140
	spółce właścicieli prywatnych i państwa	65	20	12	3	125
	sekt. prywat. poza rolnict.	67	23	8	2	302
	prywatnym gosp. rolnym	18	52	30		48
Dochody na jedną osobę	Do 1499 zł	50	33	17		42
	Od 1500 zł do 1999 zł	44	37	20		37
	Od 2000 zł do 2999 zł	63	21	11	5	91
	Od 3000 zł do 3999 zł	66	24	8	3	97
	4000 zł i więcej	68	22	8	2	145
	Trudno powiedzieć	56	31	11	1	66
	Odmowa odpowiedzi	63	18	16	3	137
Ocena własnych war. mater.	Złe	32	12	51	6	18
	Średnie	49	35	14	2	193
	Dobre	69	19	9	2	403
Udział w prakt. religijnych	Kilka razy w tygodniu	60	24	13	3	23
	Raz w tygodniu	61	23	14	2	165
	1–2 razy w miesiącu	66	25	7	3	110
	Kilka razy w roku	60	24	13	3	174
	W ogóle nie uczestniczy	64	25	9	3	133
Poglądy polityczne	Lewica	63	27	8	2	140
	Centrum	68	20	11	1	170
	Prawica	60	26	11	3	216
	Trudno powiedzieć	54	22	19	5	72

TABELA 2

		Czy, Pana(i) zdaniem, w ciągu najbliższego roku sytuacja w Pana(i) zakładzie pracy:				Liczba osób
		poprawi się	pozostanie bez zmian	pogorszy się	Trudno powiedzieć/ Odmowa odpowiedzi	
		%	%	%	%	
Ogółem		25	58	10	7	615
Płeć	Mężczyźni	28	54	12	6	331
	Kobiety	21	63	8	8	284
Wiek	18–24 lata	19	66	12	3	50
	25–34	30	60	7	4	142
	35–44	26	55	12	6	184
	45–54	27	55	9	9	144
	55–64	15	57	14	14	79
	65 lat i więcej	14	65	11	9	16
Miejsce zamieszkania	Wieś	21	59	14	6	271
	Miasto do 19 999	26	58	8	7	73
	20 000 – 99 999	24	57	10	10	105
	100 000 – 499 999	28	60	7	5	91
	500 000 i więcej mieszk.	34	53	5	9	74
Wykształcenie	Podstawowe / gimnazjalne	29	49	14	8	37
	Zasadnicze zawodowe	17	57	18	9	98
	Średnie	27	60	8	5	232
	Wyższe	25	57	9	9	247
Grupa społeczna i zawodowa	Kadra kier., spec. z wyższym wyksz.	34	52	8	6	127
	Średni personel, technicy	27	49	15	9	49
	Pracownicy adm.-biurowi	16	68	7	9	89
	Pracownicy usług	22	67	5	6	82
	Robotnicy wykwalifikowani	25	63	8	4	127
	Robotnicy niewykwalifik.	13	58	10	19	28
	Rolnicy	11	44	38	7	44
	Pracujący na własny rach.	35	45	10	11	59
	Uczniowie i studenci	20	66	14		7
	Zajmujący się domem i inni	20	80			4
Pracuje w:	inst. państw., publicznej	19	63	8	10	140
	spółce właścicieli prywatnych i państwa	26	56	11	8	125
	sekt. pryw. poza rolnict.	29	58	7	6	302
	prywatnym gosp. rolnym	10	46	38	6	48
Dochody na jedną osobę	Do 1499 zł	19	59	14	8	42
	Od 1500 zł do 1999 zł	17	58	23	2	37
	Od 2000 zł do 2999 zł	20	59	11	9	91
	Od 3000 zł do 3999 zł	27	55	10	8	97
	4000 zł i więcej	31	56	7	5	145
	Trudno powiedzieć	27	57	7	10	66
	Odmowa odpowiedzi	21	61	11	7	137
Ocena własnych war. mater.	Złe	10	56	30	4	18
	Średnie	16	63	11	9	193
	Dobre	29	55	9	6	403
Udział w prakt. religijnych	Kilka razy w tygodniu	18	51	20	12	23
	Raz w tygodniu	22	57	14	7	165
	1–2 razy w miesiącu	18	67	11	5	110
	Kilka razy w roku	24	55	10	11	174
	W ogóle nie uczestniczy	35	58	4	3	133
Poglądy polityczne	Lewica	36	55	4	5	140
	Centrum	23	65	7	4	170
	Prawica	22	58	15	5	216
	Trudno powiedzieć	19	48	15	17	72

TABELA 3

		Czy liczy się Pan(i) z możliwością utraty obecnej pracy (zwolnienia, bankructwa, upadku, likwidacji zakładu, gospodarstwa itp.)?					Liczba osób
		Bardzo poważnie się z tym liczę	Raczej tak	Raczej nie	Nie, to mało prawdopodobne	Trudno powiedzieć/ Odmowa odpowiedzi	
		%	%	%	%	%	
Ogółem		5	16	41	35	3	615
Płeć	Mężczyźni	5	14	41	37	3	331
	Kobiety	5	17	41	33	3	284
Wiek	18–24 lata	6	25	26	38	5	50
	25–34	3	15	46	34	2	142
	35–44	5	16	39	38	2	184
	45–54	7	15	47	30	2	144
	55–64	3	12	40	39	6	79
	65 lat i więcej	13	8	41	38		16
Miejsce zamieszkania	Wieś	7	15	41	35	2	271
	Miasto do 19 999	1	17	41	37	4	73
	20 000 – 99 999	3	20	39	34	3	105
	100 000 – 499 999	6	11	44	35	4	91
	500 000 i więcej mieszk.	3	13	44	35	4	74
Wykształcenie	Podstawowe / gimnazjalne	13	8	34	44		37
	Zasadnicze zawodowe	6	16	40	36	2	98
	Średnie	3	14	46	34	4	232
	Wyższe	5	18	39	35	3	247
Grupa społeczna i zawodowa	Kadra kier., spec. z wyższym wyksz.	5	12	41	40	2	127
	Średni personel, technicy	3	20	40	29	8	49
	Pracownicy adm.-biurowi	2	20	46	27	5	89
	Pracownicy usług	5	8	50	33	5	82
	Robotnicy wykwalifikowani	8	15	38	37	3	127
	Robotnicy niewykwalifik.	3	18	45	33		28
	Rolnicy	10	21	32	38		44
	Pracujący na własny rach.	1	14	39	45		59
	Uczniowie i studenci	14	48	38			7
Pracuje w:	Zajmujący się domem i inni		57		43		4
	inst. państw., publicznej	3	13	40	39	5	140
	spółce właścicieli prywatnych i państwa	1	15	50	29	5	125
	sekt. pryw. poza rolnict.	7	16	40	35	1	302
	prywatnym gosp. rolnym	8	21	31	41		48
Dochody na jedną osobę	Do 1499 zł	10	25	30	33	2	42
	Od 1500 zł do 1999 zł	10	20	32	38		37
	Od 2000 zł do 2999 zł	5	15	50	25	5	91
	Od 3000 zł do 3999 zł	1	18	42	39	1	97
	4000 zł i więcej	5	13	38	42	1	145
	Trudno powiedzieć	4	14	41	34	7	66
	Odmowa odpowiedzi	6	13	45	33	3	137
Ocena własnych war. mater.	Złe	29	26	13	18	14	18
	Średnie	5	19	44	27	5	193
	Dobre	4	13	41	40	1	403
Udział w prakt. religijnych	Kilka razy w tygodniu	6	23	31	41		23
	Raz w tygodniu	9	17	40	32	2	165
	1–2 razy w miesiącu	4	15	51	27	2	110
	Kilka razy w roku	2	13	39	41	5	174
	W ogóle nie uczestniczy	5	16	40	38	1	133
Poglądy polityczne	Lewica	6	13	43	36	2	140
	Centrum	4	19	38	36	3	170
	Prawica	5	17	40	37	1	216
	Trudno powiedzieć	8	10	52	24	6	72

TABELA 4

		Jak określił(a)by Pan(i) sytuację na rynku pracy w Pana(i) miejscowości lub w okolicy? Czy, Pana(i) zdaniem, obecnie:					Liczba osób
		bez większych problemów można znaleźć odpowiednią pracę	można wprowadzić jakąś pracę, ale trudno jest o pracę odpowiednią	trudno jest znaleźć jakąkolwiek pracę	nie można znaleźć żadnej pracy	Trudno powiedzieć/ Odmowa odpowiedzi	
		%	%	%	%	%	
Ogółem		13	54	19	3	11	1089
Płeć	Mężczyźni	16	57	15	3	9	513
	Kobiety	11	51	23	3	13	576
Wiek	18–24 lata	6	62	29	2	2	103
	25–34	20	60	13	3	3	167
	35–44	18	59	14	2	7	212
	45–54	10	60	22	3	5	179
	55–64	10	54	23	3	10	166
	65 lat i więcej	13	37	19	4	28	261
Miejsce zamieszkania	Wieś	9	50	25	6	10	448
	Miasto do 19 999	11	49	29	1	10	156
	20 000 – 99 999	11	60	15	1	12	212
	100 000 – 499 999	12	61	10	2	15	154
	500 000 i więcej mieszk.	39	51	3		8	120
Wykształcenie	Podstawowe / gimnazjalne	12	34	30	4	21	152
	Zasadnicze zawodowe	9	49	27	4	11	230
	Średnie	12	59	17	3	10	385
	Wyższe	19	60	11	2	8	322
Grupa społeczna i zawodowa	Kadra kier., spec. z wyższym wyksz.	29	52	8	3	8	129
	Średni personel, technicy	5	77	13		5	50
	Pracownicy adm.-biurowi	11	70	14	2	3	90
	Pracownicy usług	14	62	16	5	2	85
	Robotnicy wykwalifikowani	15	63	14	2	6	129
	Robotnicy niewykwalifik.	6	47	42	5		29
	Rolnicy	10	43	30	6	10	46
	Pracujący na własny rach.	26	54	7	6	8	60
	Bezrobotni		59	37	2	2	17
	Emeryci	10	40	21	3	26	295
	Renciści	6	45	37	3	8	44
	Uczniowie i studenci	6	64	29		1	59
	Zajmujący się domem i inni	8	51	30	4	7	55
Pracuje w:	inst. państw., publicznej	10	64	15	4	7	140
	spółce właścicieli prywatnych i państwa	21	52	18	5	5	125
	sekt. pryw. poza rolnict.	18	63	12	2	5	302
	prywatnym gosp. rolnym	12	46	29	5	8	48
Dochody na jedną osobę	Do 1499 zł	10	47	33	3	7	96
	Od 1500 zł do 1999 zł	6	39	27	3	25	115
	Od 2000 zł do 2999 zł	13	51	21	2	13	193
	Od 3000 zł do 3999 zł	11	63	16	3	6	152
	4000 zł i więcej	31	51	9	1	9	188
	Trudno powiedzieć	8	53	21	7	10	132
	Odmowa odpowiedzi	9	61	18	3	9	214
Ocena własnych war. mater.	Złe	1	48	34	6	10	53
	Średnie	9	52	23	3	14	416
	Dobre	17	55	16	3	9	621
Udział w prakt. religijnych	Kilka razy w tygodniu	9	42	14	3	31	50
	Raz w tygodniu	11	50	24	2	13	338
	1–2 razy w miesiącu	7	61	21	4	7	182
	Kilka razy w roku	14	54	18	5	10	260
	W ogóle nie uczestniczy	21	56	14	2	7	240
Poglądy polityczne	Lewica	15	62	14	3	7	233
	Centrum	11	61	20	2	7	279
	Prawica	13	49	21	2	14	408
	Trudno powiedzieć	15	43	22	5	15	140

TABELA 5

		Jak Pan(i) ogólnie ocenia obecną sytuację na rynku pracy w Polsce? Czy jest ona:				Liczba osób
		dobra	ani dobra, ani zła	zła	Trudno powiedzieć/ Odmowa odpowiedzi	
		%	%	%	%	
Ogółem		39	32	15	14	1089
Płeć	Mężczyźni	45	31	13	11	513
	Kobiety	34	32	17	17	576
Wiek	18–24 lata	30	34	29	6	103
	25–34	40	39	16	6	167
	35–44	40	31	19	9	212
	45–54	41	33	16	10	179
	55–64	45	27	12	15	166
	65 lat i więcej	36	28	7	29	261
Miejsce zamieszkania	Wieś	36	32	17	15	448
	Miasto do 19 999	45	26	17	13	156
	20 000 – 99 999	35	34	13	17	212
	100 000 – 499 999	38	34	14	13	154
	500 000 i więcej mieszk.	51	28	10	10	120
Wykształcenie	Podstawowe / gimnazjalne	26	29	15	30	152
	Zasadnicze zawodowe	42	29	15	14	230
	Średnie	36	36	14	13	385
	Wyższe	47	30	16	8	322
Grupa społeczna i zawodowa	Kadra kier., spec. z wyższym wyksz.	55	26	13	6	129
	Średni personel, technicy	42	44	6	8	50
	Pracownicy adm.-biurowi	37	35	17	11	90
	Pracownicy usług	50	27	15	8	85
	Robotnicy wykwalifikowani	43	37	12	8	129
	Robotnicy niewykwalifik.	28	37	12	24	29
	Rolnicy	36	39	21	4	46
	Pracujący na własny rach.	37	27	25	11	60
	Bezrobotni	29	39	24	8	17
	Emeryci	36	30	9	25	295
	Renciści	37	20	12	31	44
	Uczniowie i studenci	26	25	35	13	59
	Zajmujący się domem i inni	25	40	29	6	55
Pracuje w:	inst. państw., publicznej	41	32	14	13	140
	spółce właścicieli prywatnych i państwa	45	36	14	4	125
	sekt. prywat. poza rolnict.	46	30	15	8	302
	prywatnym gosp. rolnym	38	38	20	4	48
Dochody na jedną osobę	Do 1499 zł	34	39	19	9	96
	Od 1500 zł do 1999 zł	35	27	13	25	115
	Od 2000 zł do 2999 zł	39	35	11	16	193
	Od 3000 zł do 3999 zł	43	28	14	15	152
	4000 zł i więcej	48	27	13	13	188
	Trudno powiedzieć	32	35	23	11	132
	Odmowa odpowiedzi	39	32	17	12	214
Ocena własnych war. mater.	Złe	22	24	36	18	53
	Średnie	28	37	16	19	416
	Dobre	48	29	13	11	621
Udział w prakt. religijnych	Kilka razy w tygodniu	26	41	9	24	50
	Raz w tygodniu	39	30	14	17	338
	1–2 razy w miesiącu	40	31	14	15	182
	Kilka razy w roku	46	28	16	10	260
	W ogóle nie uczestniczy	35	35	19	11	240
Poglądy polityczne	Lewica	43	28	18	11	233
	Centrum	43	32	14	11	279
	Prawica	35	35	15	15	408
	Trudno powiedzieć	37	25	15	23	140

TABELA 6

		Czy, Pana(i) zdaniem, w ciągu najbliższego roku sytuacja na rynku pracy w Polsce:				Liczba osób
		poprawi się	pozostanie bez zmian	pogorszy się	Trudno powiedzieć/ Odmowa odpowiedzi	
		%	%	%	%	
Ogółem		19	48	17	16	1089
Płeć	Mężczyźni	18	48	21	12	513
	Kobiety	19	47	14	19	576
Wiek	18–24 lata	14	62	12	11	103
	25–34	18	50	24	8	167
	35–44	18	52	17	13	212
	45–54	20	49	21	10	179
	55–64	20	51	13	16	166
	65 lat i więcej	21	34	16	29	261
Miejsce zamieszkania	Wieś	16	48	18	18	448
	Miasto do 19 999	14	51	21	14	156
	20 000 – 99 999	19	48	17	15	212
	100 000 – 499 999	20	48	17	16	154
	500 000 i więcej mieszk.	33	44	13	11	120
Wykształcenie	Podstawowe / gimnazjalne	15	44	13	28	152
	Zasadnicze zawodowe	16	46	21	17	230
	Średnie	19	51	15	15	385
	Wyższe	22	48	20	11	322
Grupa społeczna i zawodowa	Kadra kier., spec. z wyższym wyksz.	23	48	19	9	129
	Średni personel, technicy	21	51	16	12	50
	Pracownicy adm.-biurowi	19	50	16	15	90
	Pracownicy usług	23	47	20	11	85
	Robotnicy wykwalifikowani	14	54	21	10	129
	Robotnicy niewykwalifik.	11	51	21	18	29
	Rolnicy	17	61	12	10	46
	Pracujący na własny rach.	23	49	20	8	60
	Bezrobotni	19	49	13	19	17
	Emeryci	18	39	16	27	295
	Renciści	28	43	16	14	44
	Uczniowie i studenci	13	61	13	14	59
	Zajmujący się domem i inni	16	53	21	10	55
	Pracuje w:	inst. państw., publicznej	15	52	17	16
spółce właścicieli prywatnych i państwa		16	53	18	13	125
sekt. pryw. poza rolnict.		24	49	19	8	302
prywatnym gosp. rolnym		15	61	15	10	48
Do 1499 zł		29	41	19	12	96
Dochody na jedną osobę	Od 1500 zł do 1999 zł	14	43	18	25	115
	Od 2000 zł do 2999 zł	14	52	17	17	193
	Od 3000 zł do 3999 zł	22	51	16	11	152
	4000 zł i więcej	25	45	19	10	188
	Trudno powiedzieć	15	51	17	17	132
	Odmowa odpowiedzi	16	48	17	19	214
	Ocena własnych war. mater.	Złe	17	40	30	13
Średnie		17	44	18	21	416
Dobre		20	51	16	12	621
Udział w prakt. religijnych	Kilka razy w tygodniu	9	41	18	32	50
	Raz w tygodniu	17	45	20	18	338
	1–2 razy w miesiącu	14	50	19	17	182
	Kilka razy w roku	20	51	17	12	260
	W ogóle nie uczestniczy	27	50	12	11	240
Poglądy polityczne	Lewica	29	48	13	10	233
	Centrum	24	50	13	12	279
	Prawica	11	49	26	14	408
	Trudno powiedzieć	14	42	11	34	140