

## Nastroje społeczne w kwietniu

Znak jakości przyznany CBOS przez  
Organizację Firm Badania Opinii i Rynku na rok 2023



Fundacja Centrum Badania Opinii Społecznej  
ul. Świętojerska 5/7, 00-236 Warszawa  
e-mail: sekretariat@cbos.pl; info@cbos.pl  
<http://www.cbos.pl>  
(48 22) 629 35 69

## SPIS TREŚCI

Rozwój ogólnej sytuacji w kraju .....	1
Oceny .....	1
Przewidywania .....	3
Sytuacja polityczna .....	4
Oceny .....	4
Przewidywania .....	6
Sytuacja gospodarcza .....	7
Oceny .....	7
Przewidywania .....	9
Sytuacja własna badanych i materialne warunki życia .....	10
Oceny .....	10
Przewidywania .....	12

W stosunku do marca nastroje społeczne są dosyć stabilne<sup>1</sup>. W największym stopniu poprawiły się oceny aktualnych warunków materialnych gospodarstw domowych. Jednocześnie wzrósł też udział osób obawiających się ich pogorszenia w perspektywie roku.

## ROZWÓJ OGÓLNEJ SYTUACJI W KRAJU

### Oceny

Od poprzedniego miesiąca przybyło nieco zadowolonych z kierunku zmian dokonujących się w kraju (34% do 37%). Odsetek osób niezadowolonych jest zbliżony do marcowego (45% wobec 46% poprzednio), a udział niemających sprecyzowanego zdania na ten temat minimalnie się zmniejszył (o 2 punkty procentowe, do 18%).

TABELA 1

Czy, ogólnie rzecz biorąc, <b>sytuacja w naszym kraju</b> zmierza w dobrym czy też w złym kierunku?	Wskazania respondentów według terminów badań													
	2023										2024			
	III	IV	V	VI	VII	VIII	IX	X	XI	XII	I	II	III	IV
	w procentach													
W dobrym	30	28	27	27	28	34	35	33	38	40	38	38	34	37
W złym	54	56	58	57	55	48	51	51	38	37	42	40	46	45
Trudno powiedzieć	16	16	15	15	17	18	14	16	24	23	20	22	20	18

<sup>1</sup> Badanie „Aktualne problemy i wydarzenia” (408) przeprowadzono w ramach procedury mixed-mode na reprezentatywnej imiennej próbie pełnoletnich mieszkańców Polski, wylosowanej z rejestru PESEL.

Każdy respondent wybierał samodzielnie jedną z metod:

– wywiad bezpośredni z udziałem ankietera (metoda CAPI),

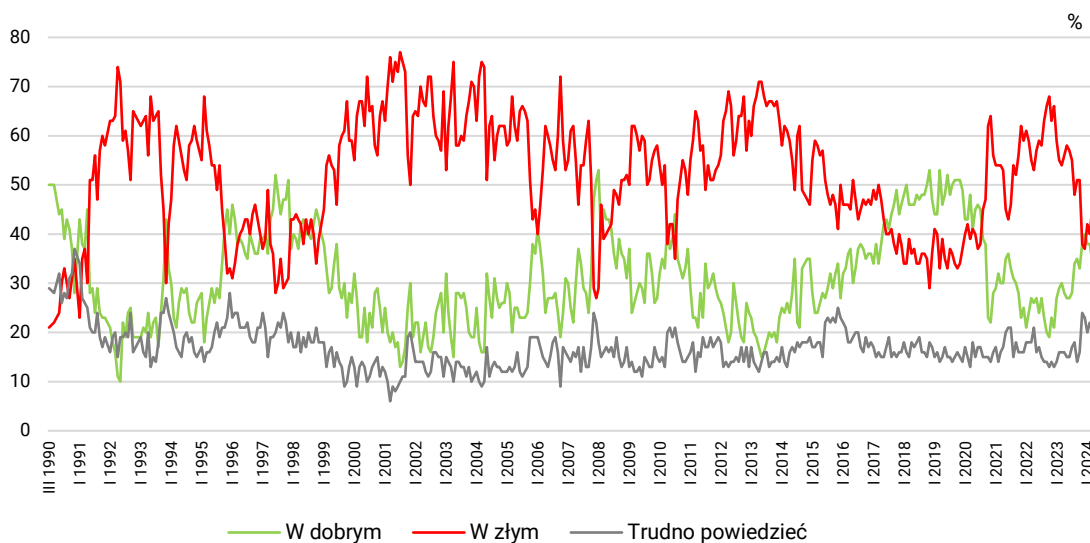
– wywiad telefoniczny po skontaktowaniu się z ankieterem CBOS (CATI) – dane kontaktowe respondent otrzymywał w liście zapowiadnim od CBOS,

– samodzielne wypełnienie ankiety internetowej (CAWI), do której dostęp był możliwy na podstawie loginu i hasła przekazanego respondentowi w liście zapowiadnim od CBOS.

We wszystkich trzech przypadkach ankieta miała taki sam zestaw pytań oraz strukturę. Badanie zrealizowano w dniach od 8 do 18 kwietnia 2024 roku na próbie liczącej 1079 osób (w tym: 63,8% metodą CAPI, 22,9% – CATI i 13,3% – CAWI).

CBOS realizuje badania statutowe w ramach opisanej wyżej procedury od maja 2020 roku, w każdym przypadku podając proporcje wywiadów bezpośrednich, telefonicznych i internetowych.

RYS. 1. Czy, ogólnie rzecz biorąc, sytuacja w naszym kraju zmierza w dobrym czy też w złym kierunku?



Większy odsetek badanych oceniających pozytywnie (40%) niż negatywnie (38%) kierunek zmian w kraju znajdujemy wśród najmłodszych (18–24 lat), w pozostałych grupach wiekowych dominuje sceptycyzm. Jednak opinie, że sytuacja w naszym kraju zmierza w dobrym kierunku, częściej niż inni podzielają mieszkańcy ponad półmilionowych miast (58%), osoby z wyższym wykształceniem (53%), przedstawiciele kadry kierowniczej i specjalistów (56%), średni personel, technicy (47%), pracownicy instytucji publicznych (50%) oraz osoby, których dochody w przeliczeniu na członka gospodarstwa domowego wynoszą 4000 zł lub więcej (56%).

Negatywne zdanie o tym, w jakim kierunku zmierza aktualnie Polska, mają relatywnie najczęściej mieszkańcy wsi (54%), osoby z wykształceniem podstawowym lub zasadniczym zawodowym (odpowiednio: 56% i 58%), a spośród grup zawodowych – robotnicy wykwalifikowani (61%) i niewykwalifikowani (59%), a zwłaszcza rolnicy (70%). Dodatkowo ogólny kierunek rozwoju kraju źle postrzegają osoby zajmujące się domem i inne (59%), pracujące w prywatnych gospodarstwach rolnych (69%), a także respondenci źle oceniający warunki materialne własnych gospodarstw domowych (63%). Osoby, których zarobki w przeliczeniu na członka gospodarstwa domowego są niższe niż 2000 zł, również znacznie gorzej niż pozostali oceniają ogólną sytuację w kraju.

Na postrzeganie kierunku zmian w Polsce wpływ ma także orientacja polityczna i światopoglądowa badanych. Ankietowani identyfikujący się z lewicą w większości pozytywnie oceniają aktualną sytuację (60%), podczas gdy taki sam odsetek osób o poglądach prawicowych ocenia ją negatywnie (60%). Im rzadziej respondenci uczestniczą w praktykach religijnych, tym wyższy jest wśród nich odsetek ocen pozytywnych. O dobrym kierunku zmian w Polsce są przekonani wyborcy KO (77%) oraz – w mniejszym stopniu – elektorat Trzeciej Drogi (57%). Natomiast zwolennicy PiS, podobnie jak Konfederacji (po 73% wskazań) na ogół uważają, że sytuacja w kraju zmierza w złym kierunku.

Wyborcy Lewicy są pod tym względem podzieleni: 38% postrzega ogólną sytuację jako dobrą i niewiele mniejszy odsetek (34%) nie ma zdania w tej sprawie, a 28% uważa kierunek zmian za zły.

TABELA 2

Na kandydata której partii/ugrupowania głosował(a)by Pan(i) w wyborach do Sejmu?	Czy, ogólnie rzecz biorąc, sytuacja w naszym kraju zmierza w dobrym czy też w złym kierunku?		
	W dobrym	W złym	Trudno powiedzieć
	w procentach		
Prawo i Sprawiedliwość (wraz z Suwerenną Polską)	14	73	14
Koalicja Obywatelska (Platforma Obywatelska, Nowoczesna, Inicjatywa Polska, Zieloni)	77	15	9
Trzecia Droga (Polska 2050 Szymona Hołowni, Polskie Stronnictwo Ludowe)	57	21	22
Lewica (Nowa Lewica, PPS, Razem, Unia Pracy)*	38	28	34
Konfederacja Wolność i Niepodległość	16	73	11
Niezdecydowani	29	44	27
Niezamierzający głosować	18	61	21

\*Uwaga: niska liczebność w próbie

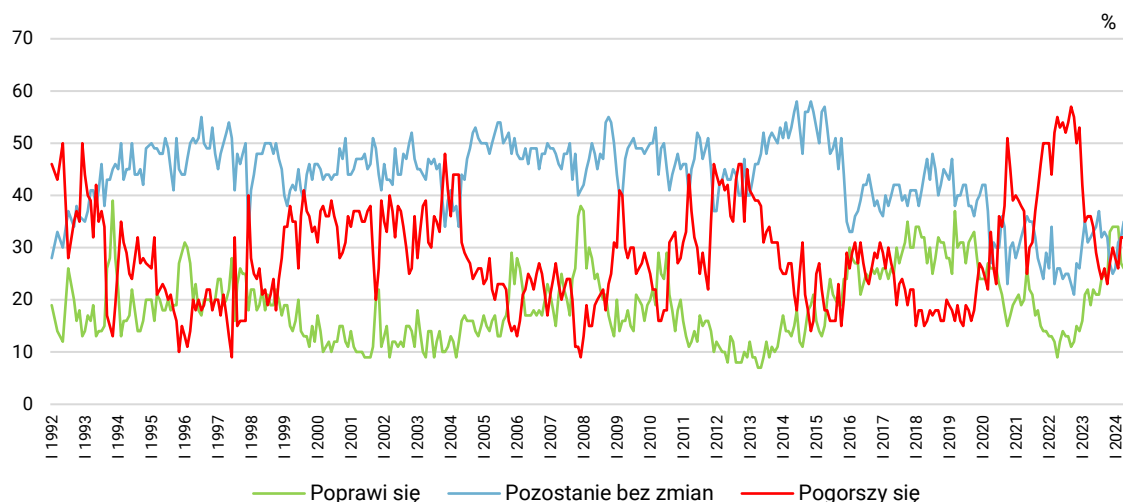
## Przewidywania

W kontekście przyszłości ogólnej sytuacji w kraju zwiększył się odsetek badanych spodziewających się braku zmian (z 32% do 35%). Udziały liczących na poprawę ogólnej sytuacji w Polsce, jak i obawiających się pogorszenia są na poziomie podobnym do marcowego (26% spodziewa się poprawy, a 32% pogorszenia). Zmalał nieznacznie odsetek ankietowanych niemających wyrobionej opinii w tej sprawie (o 2 punkty procentowe, do 8%).

TABELA 3

Jak Pan(i) sądzi, czy w ciągu najbliższego roku <b>sytuacja w Polsce</b> poprawi się, pogorszy czy też się nie zmieni?	Wskazania respondentów według terminów badań													
	2023										2024			
	III	IV	V	VI	VII	VIII	IX	X	XI	XII	I	II	III	IV
	w procentach													
Poprawi się	22	19	22	21	21	24	25	24	33	34	34	34	27	26
Nie zmieni się	31	32	33	34	37	32	33	32	27	25	26	31	32	35
Pogorszy się	36	36	34	29	26	24	26	23	27	30	28	26	32	32
Trudno powiedzieć	11	13	11	15	16	20	16	21	13	11	12	9	10	8

RYS. 2. Jak Pan(i) sądzi, czy w ciągu najbliższego roku sytuacja w Polsce poprawi się, pogorszy czy też się nie zmieni?



Pominięto odpowiedzi „Trudno powiedzieć”

## SYTUACJA POLITYCZNA

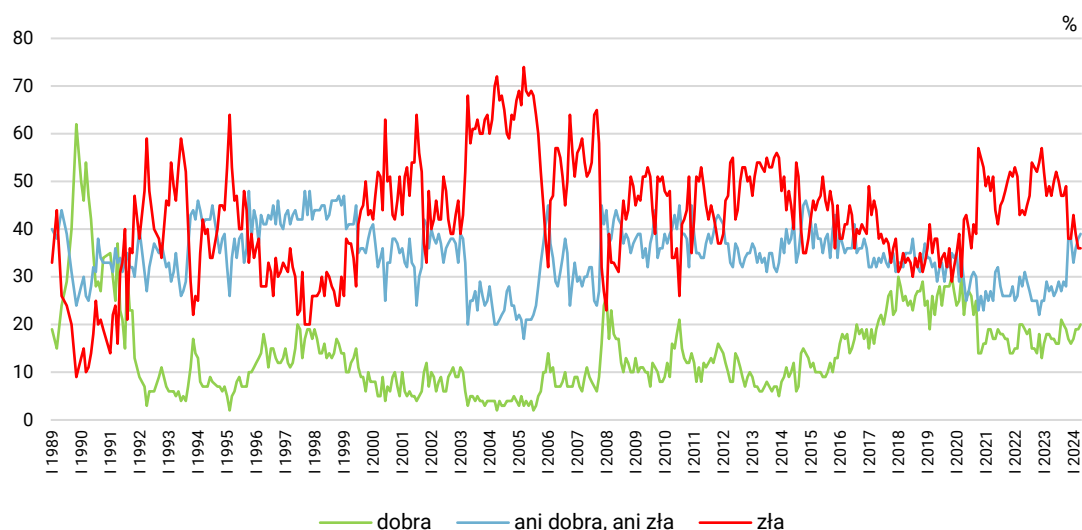
### Oceny

Postrzeganie sytuacji politycznej w Polsce nie zmieniło się w stosunku do marca. Nadal najwięcej osób (39%) uważa obecną sytuację za ani dobrą, ani złą, a więcej niż co trzeci badany ocenia ją negatywnie (36%). Udział opinii pozytywnych sięga jednej piątej (20%), a 6% ankietowanych nie ma sprecyzowanego zdania na ten temat.

TABELA 4

Jak Pan(i) ogólnie ocenia obecną <b>sytuację polityczną</b> w Polsce? Czy jest ona:	Wskazania respondentów według terminów badań													
	2023										2024			
	III	IV	V	VI	VII	VIII	IX	X	XI	XII	I	II	III	IV
	w procentach													
– dobra	18	17	17	16	16	21	20	19	17	16	17	19	19	20
– ani dobra, ani zła	27	28	26	27	29	27	29	28	38	38	33	36	38	39
– zła	49	47	50	52	50	47	47	49	38	38	43	39	36	36
Trudno powiedzieć	6	7	6	5	5	6	4	4	7	8	7	5	7	6

RYS. 3. Jak Pan(i) ogólnie ocenia obecną sytuację polityczną w Polsce? Czy jest ona:



Pominięto odpowiedzi „Trudno powiedzieć”

Najbardziej pozytywnie sytuację polityczną w naszym kraju oceniają aktualnie mieszkańcy największych miast (33%), a także tych liczących między 100 000 a 499 999 ludności (30%). Zadowolenie z sytuacji politycznej w kraju podzielają też stosunkowo najczęściej osoby z wyższym wykształceniem (29%), kadra kierownicza i specjaliści (29%), średni personel, technicy (31%) oraz osoby pracujące na własny rachunek (31%). Podobnie jak w przypadku ogólnej oceny kierunku zmian w Polsce znaczenie mają tu dochody, poglądy polityczne i religijność badanych. Respondenci, których miesięczne dochody *per capita* wynoszą co najmniej 4000 zł i więcej, najlepiej oceniają sytuację polityczną w kraju. Wraz ze wzrostem częstości udziału w mszach, nabożeństwach lub spotkaniach religijnych spada odsetek zadowolonych z obecnej sytuacji politycznej.

Osoby identyfikujące się z lewicą częściej niż pozostali dobrze oceniają sytuację polityczną (38%), ale podobny odsetek tej grupy uważa, że jest ona ani dobra, ani zła (39%). Wśród badanych o poglądach prawicowych dominuje krytycyzm (52%). Ponad trzy piąte (62%) sympatyków Prawa i Sprawiedliwości negatywnie wypowiada się o obecnej sytuacji politycznej. Jeszcze wyższy odsetek niezadowolonych jest wśród zwolenników Konfederacji (70%). Pozytywne opinie dominują wyłącznie w elektoracie KO (49%). Wyborcy Trzeciej Drogi i Lewicy najczęściej uważają obecną sytuację polityczną za ani dobrą, ani złą (odpowiednio: 51% i 47%).



TABELA 5

Na kandydata której partii/ugrupowania głosował(a)by Pan(i) w wyborach do Sejmu?	Jak Pan(i) ogólnie ocenia obecną sytuację polityczną w Polsce? Czy jest ona:			
	dobra	ani dobra, ani zła	zła	Trudno powiedzieć
	w procentach			
Prawo i Sprawiedliwość (wraz z Suwerenną Polską)	5	33	62	1
Koalicja Obywatelska (Platforma Obywatelska, Nowoczesna, Inicjatywa Polska, Zieloni)	49	37	13	2
Trzecia Droga (Polska 2050 Szymona Hołowni, Polskie Stronnictwo Ludowe)	29	51	17	3
Lewica (Nowa Lewica, PPS, Razem, Unia Pracy)*	21	47	30	1
Konfederacja Wolność i Niepodległość	12	19	70	0
Niezdeterminowani	11	41	34	14
Niezamierzający głosować	8	36	40	16

\* Uwaga: niska liczebność w próbie

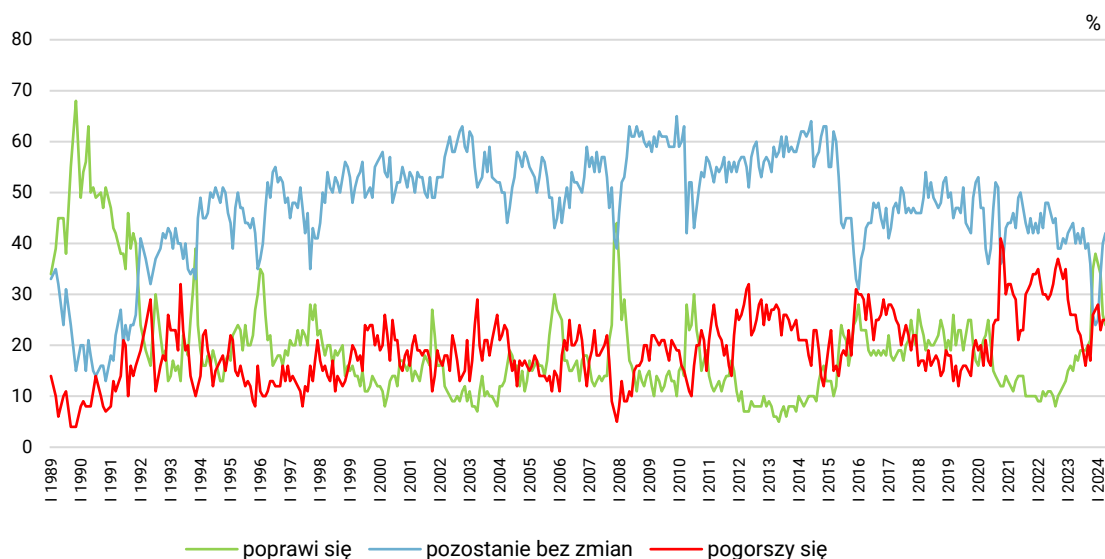
## Przewidywania

W przypadku prognoz dotyczących sytuacji politycznej w ciągu najbliższego roku również nie ma istotnych zmian. Mniej niż co czwarty Polak (24%) uważa, że sytuacja polityczna się poprawi (spadek o 2 punkty procentowe od marca), a ponad dwie piąte sądzi, że pozostanie ona bez zmian (42%, wzrost o 2 punkty). Tyle samo ankietowanych co przed miesiącem (25%) obawia się pogorszenia sytuacji politycznej w Polsce. Co jedenasty badany nie ma określonej opinii na ten temat (9%, bez zmian).

TABELA 6

Czy, Pana(i) zdaniem, w ciągu najbliższego roku <b>sytuacja polityczna</b> w Polsce:	Wskazania respondentów według terminów badań													
	2023										2024			
	III	IV	V	VI	VII	VIII	IX	X	XI	XII	I	II	III	IV
	w procentach													
– poprawi się	15	18	17	19	19	19	20	21	35	38	36	34	26	24
– nie zmieni się	44	40	42	40	43	39	40	36	26	24	25	34	40	42
– pogorszy się	26	26	23	22	19	16	20	17	26	27	28	23	25	25
Trudno powiedzieć	15	16	18	18	19	25	20	25	13	11	11	8	9	9

RYS. 4. Czy, Pana(i) zdaniem, w ciągu najbliższego roku sytuacja polityczna w Polsce:



Pominięto odpowiedzi „Trudno powiedzieć”

## SYTUACJA GOSPODARCZA

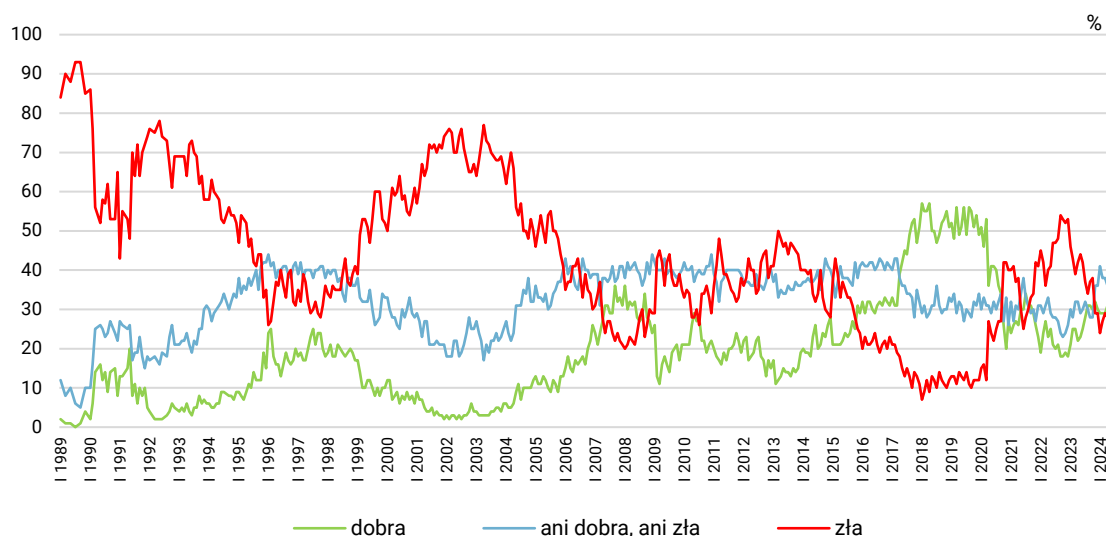
### Oceny

Oceny sytuacji gospodarczej w kraju zmieniły się od marca w minimalnym stopniu. O 2 punkty procentowe zwiększył się udział zadowolonych z kondycji polskiej gospodarki (do 31%) i o tyle samo zmniejszył się odsetek uważających, że jest ona ani dobra, ani zła (do 36%). Udział ocen negatywnych jest zbliżony do zarejestrowanego poprzednio (28% wobec 29% w marcu), podobnie jak odsetek ankietowanych niemających wyrobionego zdania na ten temat (5%, bez zmian).

TABELA 7

Jak Pan(i) ogólnie ocenia obecną <b>sytuację</b> <b>gospodarczą</b> w Polsce? Czy jest ona:	Wskazania respondentów według terminów badań													
	2023										2024			
	III	IV	V	VI	VII	VIII	IX	X	XI	XII	I	II	III	IV
	w procentach													
– dobra	25	22	23	25	28	31	31	30	32	30	29	29	29	31
– ani dobra, ani zła	32	32	29	30	32	30	28	28	36	36	41	38	38	36
– zła	39	42	44	42	37	34	37	38	29	29	24	27	29	28
Trudno powiedzieć	4	5	4	3	4	5	4	5	4	5	6	6	5	5

RYS. 5. Jak Pan(i) ogólnie ocenia obecną sytuację gospodarczą w Polsce? Czy jest ona:



Pominięto odpowiedzi „Trudno powiedzieć”

Obecną sytuację gospodarczą w Polsce lepiej oceniają mężczyźni (36%) niż kobiety (27%). Inaczej niż w przypadku sytuacji politycznej stan polskiej gospodarki relatywnie najlepiej postrzegają osoby w wieku 45–64 lata (38% lub więcej), a najmniej pozytywnych ocen jest w grupie 25–34 lata (25%). Dodatkowo pozytywne opinie o sytuacji gospodarczej podzielają częściej niż pozostali mieszkańcy największych aglomeracji (42%), badani z wyższym wykształceniem (40%), kadra kierownicza i specjaliści (41%), pracujący na własny rachunek (42%), renciści (40%), a przede wszystkim przedstawiciele średniego personelu, technicy (53%). Dobra ocena własnych warunków materialnych i wysokie dochody *per capita* sprzyjają pozytywnym opiniom o sytuacji gospodarczej w kraju. Wraz ze spadkiem częstości praktyk religijnych wzrasta odsetek osób dobrze oceniających stan polskiej gospodarki. Badani o poglądach lewicowych lepiej niż pozostali postrzegają obecną sytuację, podczas gdy wśród osób o poglądach prawicowych lub centrowych zdania są podzielone: podobny odsetek ocenia ją dobrze co źle, a nieco więcej – ani dobrze ani źle. Pozytywne oceny stanu polskiej gospodarki dominują wśród zwolenników Koalicji Obywatelskiej (50%) i Trzeciej Drogi (42%), zaś negatywne – w elektoracie Konfederacji (49%). Sympatycy pozostałych ugrupowań, niezdecydowani, na kogo głosować i niezamierzający brać udziału w wyborach najczęściej uważają sytuację gospodarczą za ani dobrą ani złą.

TABELA 8

Na kandydata której partii/ugrupowania głosował(a)by Pan(i) w wyborach do Sejmu?	Jak Pan(i) ogólnie ocenia obecną <b>sytuację gospodarczą</b> w Polsce? Czy jest ona:			
	dobra	ani dobra, ani zła	zła	Trudno powiedzieć
	procentach			
Prawo i Sprawiedliwość (wraz z Suwerenną Polską)	26	39	31	4
Koalicja Obywatelska (Platforma Obywatelska, Nowoczesna, Inicjatywa Polska, Zieloni)	50	28	18	4
Trzecia Droga (Polska 2050 Szymona Hołowni, Polskie Stronnictwo Ludowe)	42	32	25	1
Lewica (Nowa Lewica, PPS, Razem, Unia Pracy)*	31	37	31	1
Konfederacja Wolność i Niepodległość	26	24	49	0
Niezdecydowani	22	34	33	11
Niezamierzający głosować	19	40	31	10

\* Uwaga: niska liczebność w próbie

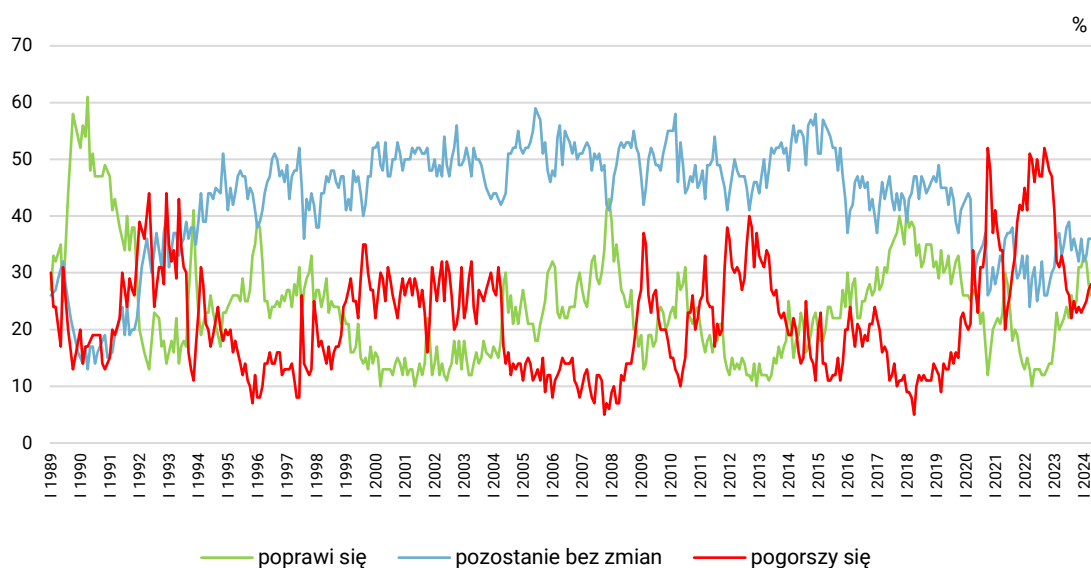
## Przewidywania

W zakresie prognoz odnoszących się do sytuacji gospodarczej w ciągu najbliższego roku zmiany od marca również są nieznaczące. Najwięcej osób (36%, tyle samo co poprzednio) nie spodziewa się żadnych zmian. Kolejny miesiąc z rządu spada jednak udział badanych liczących na poprawę sytuacji (o 2 punkty, do 26%), a zwiększa się odsetek obawiających się pogorszenia (do 28%, od grudnia 2023 roku wzrost w sumie o 5 punktów). Co dziesiąty pytany nie ma określonej opinii w tej sprawie (10%).

TABELA 9

Czy, Pana(i) zdaniem, w ciągu najbliższego roku <b>sytuacja gospodarcza</b> w Polsce:	Wskazania respondentów według terminów badań													
	2023										2024			
	III	IV	V	VI	VII	VIII	IX	X	XI	XII	I	II	III	IV
	w procentach													
– poprawi się	20	21	22	24	22	26	24	25	31	31	33	32	28	26
– nie zmieni się	37	33	35	38	39	34	36	34	32	36	32	33	36	36
– pogorszy się	31	33	31	27	26	22	25	23	24	23	24	25	27	28
Trudno powiedzieć	11	13	12	12	13	19	15	19	13	11	11	10	9	10

RYS. 6. Czy, Pana(i) zdaniem, w ciągu najbliższego roku sytuacja gospodarcza w Polsce:



Pominięto odpowiedzi „Trudno powiedzieć”

## SYTUACJA WŁASNA BADANYCH I MATERIALNE WARUNKI ŻYCIA

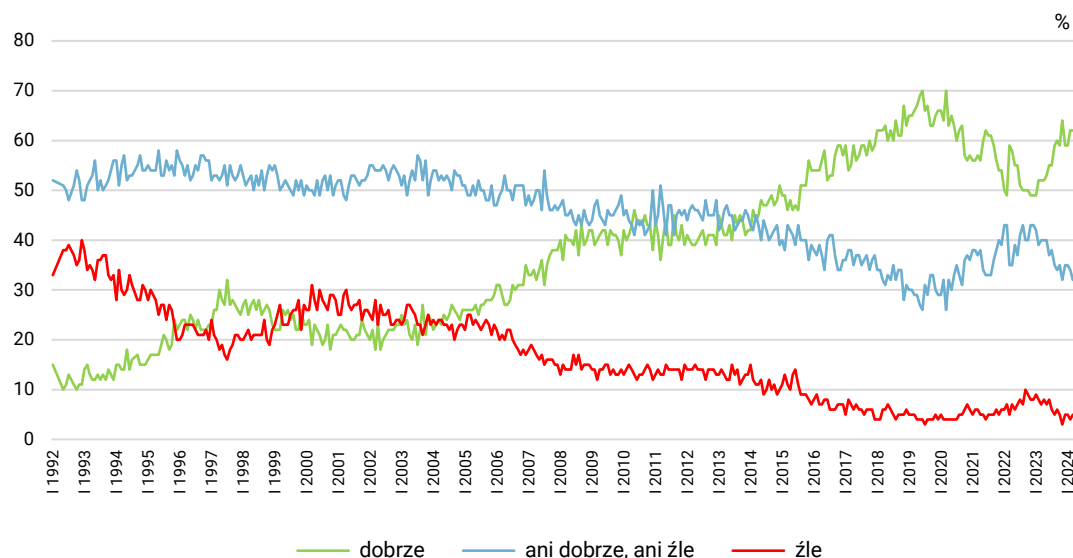
### Oceny

W porównaniu do poprzedniego miesiąca nie zmieniły się także oceny poziomu życia respondentów. Ponad trzy piąte Polaków (62%) jest z niego zadowolonych, a co trzeci ocenia go przeciętnie (33%). Pięciu na stu badanych wyraża w tym obszarze niezadowolenie (5%).

TABELA 10

Czy obecnie Panu(i) i Pana(i) <b>rodzinie</b> <b>żyje się:</b>	Wskazania respondentów według terminów badań													
	2023										2024			
	III	IV	V	VI	VII	VIII	IX	X	XI	XII	I	II	III	IV
	w procentach													
– dobrze	52	52	53	55	55	59	60	59	64	59	59	62	62	62
– ani dobrze, ani źle	40	40	40	37	38	35	34	35	32	35	35	34	32	33
– źle	7	8	7	8	6	5	6	5	3	5	5	4	5	5

RYS. 7. Czy obecnie Panu(i) i Pana(i) rodzinie żyje się:



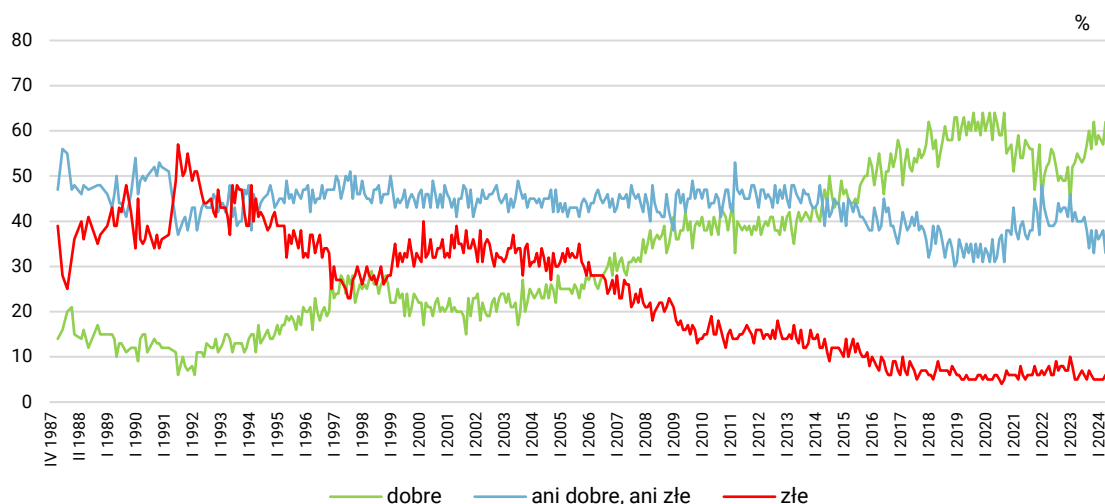
Pomięto odpowiedzi „Trudno powiedzieć”

O 5 punktów (do 62%) wzrósł udział ankietowanych pozytywnie oceniających warunki materialne swoich gospodarstw domowych. Jedna trzecia uważa, że są one przeciętne (33%, spadek o 5 punktów), a jedynie 6% postrzega je negatywnie.

TABELA 11

Jak Pan(i) ocenia obecne warunki materialne swojego gospodarstwa domowego? Czy są one:	Wskazania respondentów według terminów badań													
	2023										2024			
	III	IV	V	VI	VII	VIII	IX	X	XI	XII	I	II	III	IV
	w procentach													
– dobre	53	55	54	53	54	57	60	56	62	57	59	58	57	62
– ani dobre, ani złe	42	40	40	40	41	38	34	38	33	38	36	37	38	33
– złe	5	5	6	7	6	5	7	6	5	5	5	5	5	6

RYS. 8. Jak Pan(i) ocenia obecne warunki materialne swojego gospodarstwa domowego? Czy są one:



Więszemu zadowoleniu z poziomu życia sprzyja młodszy wiek (szczególnie 18–24 lata), wyższe wykształcenie i kierownicze stanowisko lub praca na własny rachunek, a szczególnie większe dochody *per capita*. W przeciwieństwie do oceny sytuacji w kraju nie występują tu znaczące różnice między osobami o poglądach prawicowych i lewicowych oraz praktykującymi religijnie w różnym stopniu. Najmniejszy odsetek osób dobrze oceniających własne warunki materialne obserwujemy wśród rencistów, rolników i badanych o dochodach nieprzekraczających 1500 zł na osobę w gospodarstwie domowym.

## Przewidywania

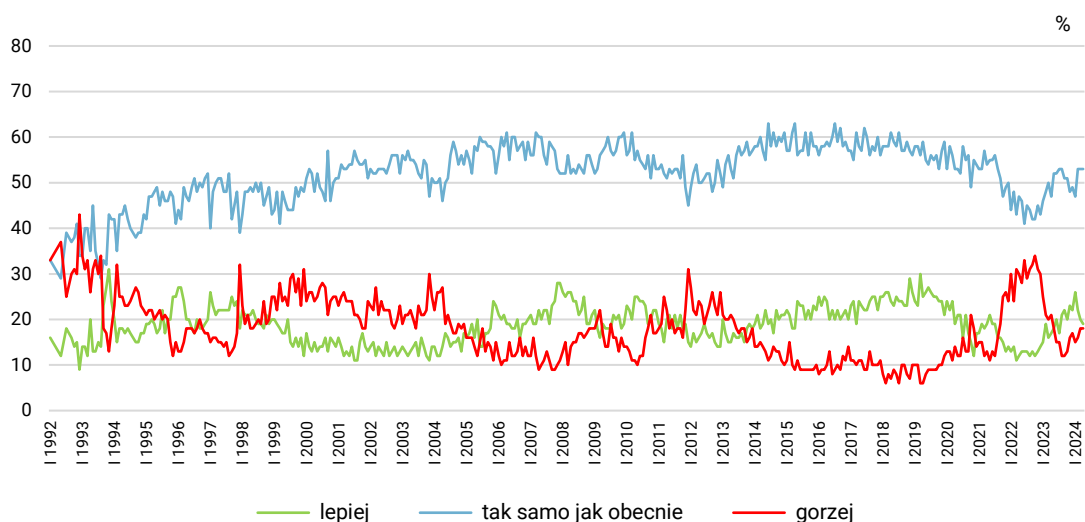
Przewidywania odnoszące się do poziomu życia respondentów i ich rodzin w ciągu najbliższego roku pozostają zbliżone do marcowych. Odsetek badanych prognozujących poprawę poziomu życia nie przekracza jednej piątej (19%, o 1 punkt mniej niż w poprzednim miesiącu), podobnie jak odsetek obawiających się pogorszenia (18%), a udział zakładających utrzymanie *status quo* stanowi ponad połowę (53%).

TABELA 12

Jak Pan(i) sądzi, czy za rok Panu(i) i Pana(i) rodzinie będzie się żyło:	Wskazania respondentów według terminów badań													
	2023										2024			
	III	IV	V	VI	VII	VIII	IX	X	XI	XII	I	II	III	IV
	w procentach													
– lepiej	16	17	18	20	17	21	22	20	23	22	26	22	20	19
– tak samo	50	47	52	52	53	53	51	51	48	49	47	53	53	53
– gorzej	20	21	18	15	15	12	12	13	16	17	15	16	18	18
Trudno powiedzieć	14	15	13	12	16	15	15	16	13	12	12	9	10	10

CBOS

RYS. 9. Jak Pan(i) sądzi, czy za rok Panu(i) i Pana(i) rodzinie będzie się żyło:



Pomięto odpowiedzi „Trudno powiedzieć”

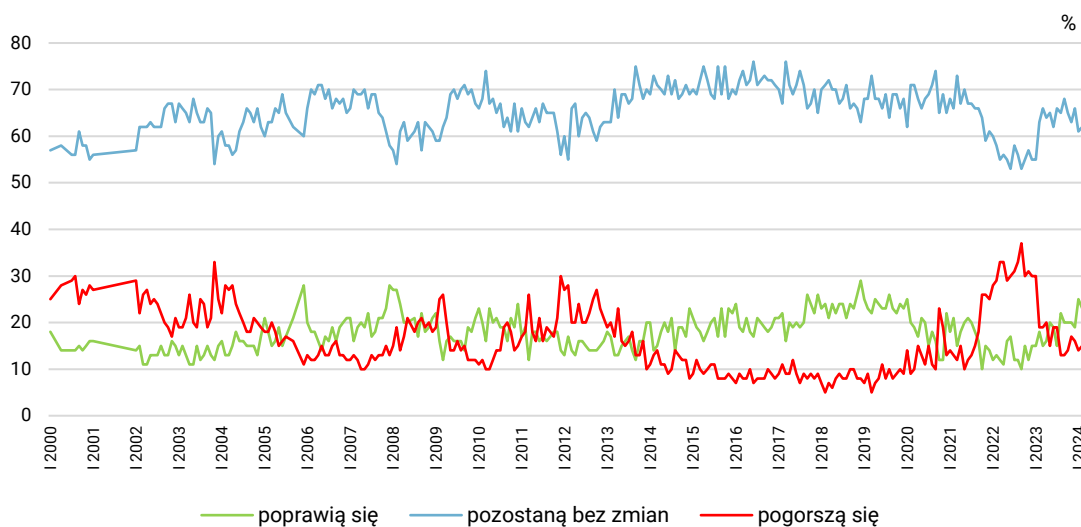
W marcu przybyło osób prognozujących pogorszenie warunków materialnych gospodarstw domowych (o 4 punkty procentowe, do 20%), ubyło zaś liczących na poprawę (18%, spadek o 2 punkty) i osób nieoczekujących zmian w tym obszarze (o 2 punkty, do 62%).

TABELA 13

Jak Pan(i) sądzi, czy w ciągu najbliższego roku warunki materialne Pana(i) gospodarstwa domowego:	Wskazania respondentów według terminów badań													
	2023										2024			
	III	IV	V	VI	VII	VIII	IX	X	XI	XII	I	II	III	IV
	w procentach													
– poprawią się	15	16	20	19	15	22	20	20	20	19	25	23	20	18
– pozostaną bez zmian	66	64	65	62	66	65	68	65	63	66	61	62	64	62
– pogorszą się	19	20	15	19	19	13	13	14	17	16	14	15	16	20



RYS. 10. Jak Pan(i) sądzi, czy w ciągu najbliższego roku warunki materialne Pana(i) gospodarstwa domowego:



\*\*\*

Kwietniowy sondaż nie przyniósł znaczących zmian w nastrojach społecznych Polaków. Poprawiła się ocena własnej sytuacji materialnej, być może ze względu na spadek inflacji i realny wzrost wynagrodzeń. Przewidywania dotyczące przyszłości warunków gospodarstw domowych nie są już tak optymistyczne jak ocena aktualna. Dodatkowo badani częściej postrzegają kierunek zmian w Polsce jako zły niż jako dobry. Sytuacja polityczna w kraju po kolejnych wyborach jest odbierana najczęściej ambiwalentnie – jako ani dobra, ani zła, albo wręcz negatywnie. Osoby uważające, że zmiany na szczeblu parlamentarnym oraz samorządowym doprowadziły do pozytywnej sytuacji politycznej, należą do mniejszości. Prognozy dotyczące przyszłości również są podzielone, pozostaje więc obserwować rozwój wydarzeń i monitorować nastroje społeczne.

Opracowała

Marta Bożewicz