

## Stosunek do rządu w kwietniu

Znak jakości przyznany CBOS przez  
Organizację Firm Badania Opinii i Rynku na rok 2023



Fundacja Centrum Badania Opinii Społecznej  
ul. Świętojerska 5/7, 00-236 Warszawa  
e-mail: sekretariat@cbos.pl; info@cbos.pl  
<http://www.cbos.pl>  
(48 22) 629 35 69

W kwietniu<sup>1</sup> – po marcowym pogorszeniu ocen – notowania rządu w stosunku do poprzedniego miesiąca zmieniły się nieznacznie. Niewielkie zmiany częściej były jednak na minus niż na plus. Ogólnie, poza jednym wymiarem, negatywne i pozytywne noty są ciągle bliskie stanu równowagi, choć można zaryzykować stwierdzenie, że w ostatnim czasie lekko narasta krytycyzm wobec rządzącego gabinetu.

## POPARCIE DLA RZĄDU

Niejednoznacznie zmieniły się deklaracje Polaków dotyczące ogólnego poparcia dla rządu Donalda Tuska. Obniżyła się zarówno liczba jego zwolenników (35%, spadek o 2 punkty procentowe), jak i przeciwników (37%, spadek o 1 punkt), natomiast wzrosła deklarowana obojętność (do 25%, o 3 punkty). W odróżnieniu od stycznia i lutego rząd ma obecnie, tak jak w marcu, minimalnie więcej przeciwników niż zwolenników.

TABELA 1

Stosunek do rządu	Wskazania respondentów według terminów badań													
	rząd Mateusza Morawieckiego										rząd Donalda Tuska			
	2023										2024			
	II	III	IV	V	VI	VII	VIII	IX	X	XI	I	II	III	IV
w procentach														
Zwolennicy	34	34	30	30	30	30	34	32	33	32	39	41	37	35
Przeciwnicy	41	42	42	46	47	47	37	42	44	44	39	34	38	37
Obojętni	23	21	24	21	21	20	25	23	19	21	19	22	22	25
Trudno powiedzieć	2	3	4	3	2	2	4	3	4	3	3	3	3	2

<sup>1</sup> Badanie „Aktualne problemy i wydarzenia” (408) przeprowadzono w ramach procedury mixed-mode na reprezentatywnej imiennej próbie pełnoletnich mieszkańców Polski, wylosowanej z rejestru PESEL.

Każdy respondent wybierał samodzielnie jedną z metod:

– wywiad bezpośredni z udziałem ankietera (metoda CAPI),

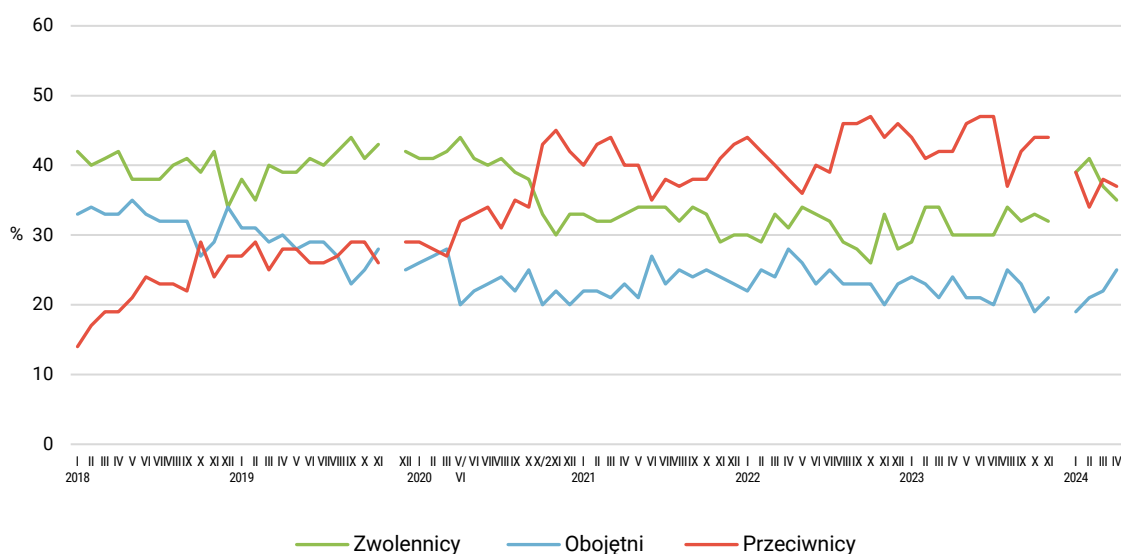
– wywiad telefoniczny po skontaktowaniu się z ankieterem CBOS (CATI) – dane kontaktowe respondent otrzymywał w liście zapowiednim od CBOS,

– samodzielne wypełnienie ankiety internetowej (CAWI), do której dostęp był możliwy na podstawie loginu i hasła przekazanego respondentowi w liście zapowiednim od CBOS.

We wszystkich trzech przypadkach ankieta miała taki sam zestaw pytań oraz strukturę. Badanie zrealizowano w dniach od 8 do 18 kwietnia 2024 roku na próbie liczącej 1079 osób (w tym: 63,8% metodą CAPI, 22,9% – CATI i 13,3% – CAWI).

CBOS realizuje badania statutowe w ramach opisanej wyżej procedury od maja 2020 roku, w każdym przypadku podając proporcję wywiadów bezpośrednich, telefonicznych i internetowych.

RYS. 1. Stosunek do rządu



Od stycznia 2018 do listopada 2019 roku wskazania dotyczyły pierwszego rządu Mateusza Morawieckiego, od grudnia 2019 do listopada 2023 roku dotyczyły drugiego rządu Mateusza Morawieckiego, od stycznia 2024 roku wskazania dotyczą rządu Donalda Tuska. Pominięto odpowiedzi „Trudno powiedzieć”

Obserwujemy wyraźne zależności między stosunkiem badanych do rządu a poziomem ich dochodów, wykształcenia, wielkością miejsca zamieszkania, częstotliwością uczestnictwa w praktykach religijnych, a także ogólną orientacją polityczną. Do zwolenników rządu Donalda Tuska ponadprzeciętnie często należą osoby lepiej sytuowane (58% wśród badanych o najwyższych dochodach *per capita*), lepiej wykształcone (54% wśród osób z wykształceniem wyższym), żyjące w miastach liczących 20 000 i więcej mieszkańców (54% w miastach mających co najmniej 100 000 ludności), deklarujące poglądy lewicowe i – rzadziej – centrowe (69% wśród zwolenników lewicy i 40% wśród centrystów), rzadko lub wcale niebiorący udziału w praktykach religijnych (52% wśród w ogóle niepraktykujących). Wśród grup społeczno-zawodowych częściej niż inni zwolennikami rządu są przedstawiciele kadry kierowniczej i specjaliści z wyższym wykształceniem (55%), osoby pracujące na własny rachunek (52%), a także średni personel i technicy (44%), pracownicy administracyjno-biurowi oraz uczniowie i studenci (po 41%).

Wśród przeciwników rządu obserwujemy dokładnie odwrotne zależności: częściej natrafiamy w tej grupie na badanych gorzej sytuowanych (uzyskujących najniższe dochody *per capita* 47–49%) i w największym stopniu niezadowolonych ze swojej sytuacji materialnej (62%), słabiej wykształconych (z wykształceniem podstawowym lub gimnazjalnym – 49% i zasadniczym zawodowym – 46%), żyjących na wsi (45%), deklarujących prawicowe poglądy polityczne (65%) oraz często biorących udział w praktykach religijnych (kilka razy w tygodniu – 67%, raz w tygodniu – 49%). W grupach społeczno-zawodowych do przeciwników rządu należą przede wszystkim osoby bezrobotne (53%), rolnicy (51%), emeryci (49%), robotnicy wykwalifikowani (47%) oraz renciści (43%).

Co oczywiste, istotne różnice w stosunku do rządu obserwujemy również pomiędzy elektoratami partii politycznych. Najwyższym poparciem rząd cieszy się wśród wyborców dominującej w obozie władzy Koalicji Obywatelskiej (89%), w nieco mniejszym stopniu popierany jest również przez elektoraty dwóch pozostałych ugrupowań tworzących rząd – Lewicy (69%) oraz Trzeciej Drogi (60%). Natomiast przeciwnicy rządu dominują wśród sympatyków obecnej opozycji – Prawa i Sprawiedliwości (82%) i Konfederacji WiN (75%).

TABELA 2

Potencjalne elektoraty*	Stosunek do rządu			
	Zwolennicy	Przeciwnicy	Obojętni	Trudno powiedzieć
	w procentach			
Koalicja Obywatelska	89	3	8	0
Lewica**	69	11	19	0
Trzecia Droga	60	5	33	2
Konfederacja WiN	7	75	18	0
Prawo i Sprawiedliwość	3	82	14	1

\* Określone na podstawie deklaracji poparcia danego ugrupowania w hipotetycznych wyborach parlamentarnych

\*\* Uwaga: niska liczebność w próbie

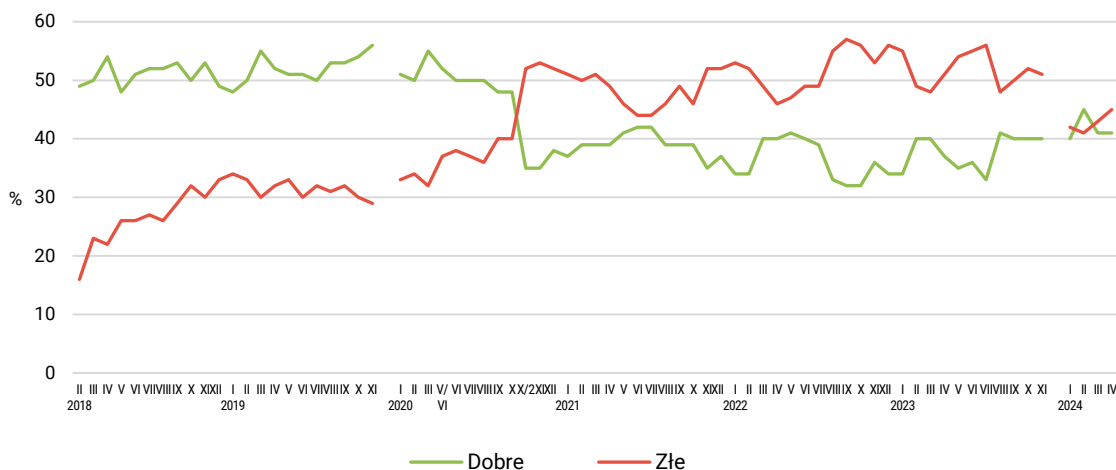
## OCENY WYNIKÓW DZIAŁALNOŚCI RZĄDU

Również w niewielkim stopniu ewoluowały oceny ogólnego bilansu czteromiesięcznej działalności rządu Donalda Tuska. Wzrósł odsetek ocen negatywnych (45%, wzrost o 2 punkty), podczas gdy liczba ocen pozytywnych pozostała na dotychczasowym poziomie (41%). Zatem po lutowym pozytywnym bilansie dokonań rządu, w marcu i kwietniu (zresztą tak jak i w styczniu) w ocenach Polaków przeważały opinie krytyczne i – co warte odnotowania – w ostatnim miesiącu przewaga ocen negatywnych nad pozytywnymi wzrosła.

TABELA 3

Jak by Pan(i) ocenił(a) <b>wyniki działalności rządu</b> premiera Donalda Tuska od czasu objęcia przezeń władzy?	Wskazania respondentów według terminów badań													
	rząd Mateusza Morawieckiego										rząd Donalda Tuska			
	2023										2024			
	II	III	IV	V	VI	VII	VIII	IX	X	XI	I	II	III	IV
w procentach														
Dobrze	40	40	37	35	36	33	41	40	40	40	40	45	41	41
Źle	49	48	51	54	55	56	48	50	52	51	42	41	43	45
Trudno powiedzieć	10	12	12	11	9	11	11	9	8	9	18	14	16	14

RYS. 2. Oceny wyników działalności rządu



Od stycznia 2018 do listopada 2019 roku wskazania dotyczyły pierwszego rządu Mateusza Morawieckiego, od grudnia 2019 do listopada 2023 roku dotyczyły drugiego rządu Mateusza Morawieckiego, od stycznia 2024 roku wskazania dotyczą rządu Donalda Tuska. Pominięto odpowiedzi „Trudno powiedzieć”

W postrzeganiu aktywności urzędującego gabinetu obserwujemy podobne zależności socjodemograficzne, jak w przypadku ogólnego stosunku do rządu. Dotychczasowe wyniki działalności rządu w większości dobrze oceniają osoby o najwyższych dochodach na osobę w rodzinie (co najmniej 4000 zł *per capita* – 62%), z wyższym wykształceniem (60%), mieszkające w miastach liczących 100 000 i więcej mieszkańców (56–58%), religijnie niepraktykujące (58%), a szczególnie respondenci deklarujący lewicowe poglądy polityczne (76%). Jeśli chodzi o grupy społeczno-zawodowe, to wyniki działalności rządu pozytywnie oceniają najczęściej przedstawiciele kadry kierowniczej i specjaliści z wyższym wykształceniem (62%), uczniowie i studenci (52%) oraz średni personel i technicy (50%).

Z kolei negatywnie dokonania rządu w większości recenzują respondenci o prawicowych poglądach politycznych (74%), pracujący w prywatnych gospodarstwach rolnych (68%), uzyskujący najniższe dochody (poniżej 1500 zł *per capita* – 62%), w największym stopniu niezadowoleni ze swojej sytuacji materialnej (64%), słabo wykształceni (z wykształceniem podstawowym lub gimnazjalnym – 66% i zasadniczym zawodowym – 57%), mieszkający na wsi (56%), często biorący udział w praktykach religijnych (kilka razy w tygodniu – 64%, raz w tygodniu – 60%), a także najstarsi z respondentów (powyżej 64 roku życia – 53%). W grupach społeczno-zawodowych szczególnym krytycyzmem wobec rządu wyróżniają się osoby bezrobotne (73%) i rolnicy (72%), w większości negatywnie bilans jego dokonań oceniają także robotnicy wykwalifikowani (56%) oraz emeryci i renciści (po 53%).

Logika polityczna również decyduje o postrzeganiu dotychczasowych działań rządu Donalda Tuska. Rezultaty jego dokonań w zdecydowanej większości pozytywnie oceniają zwolennicy Koalicji Obywatelskiej (91%), a także większość wyborców Lewicy (72%) i Trzeciej Drogi (70%). Natomiast

krytycznie odnosi się do nich zdecydowana większość wyborców Prawa i Sprawiedliwości (89%) oraz Konfederacji Wolność i Niepodległość (84%).

TABELA 4

Potencjalne elektoraty*	Jak by Pan(i) ocenił(a) wyniki działalności rządu premiera Donalda Tuska od czasu objęcia przezeń władzy?		
	Dobrze	Źle	Trudno powiedzieć
	w procentach		
Koalicja Obywatelska	91	4	4
Lewica**	72	19	8
Trzecia Droga	70	15	15
Konfederacja WiN	9	84	7
Prawo i Sprawiedliwość	6	89	5

\* Określone na podstawie deklaracji poparcia danego ugrupowania w ewentualnych wyborach parlamentarnych

\*\* Uwaga: niska liczebność w próbie

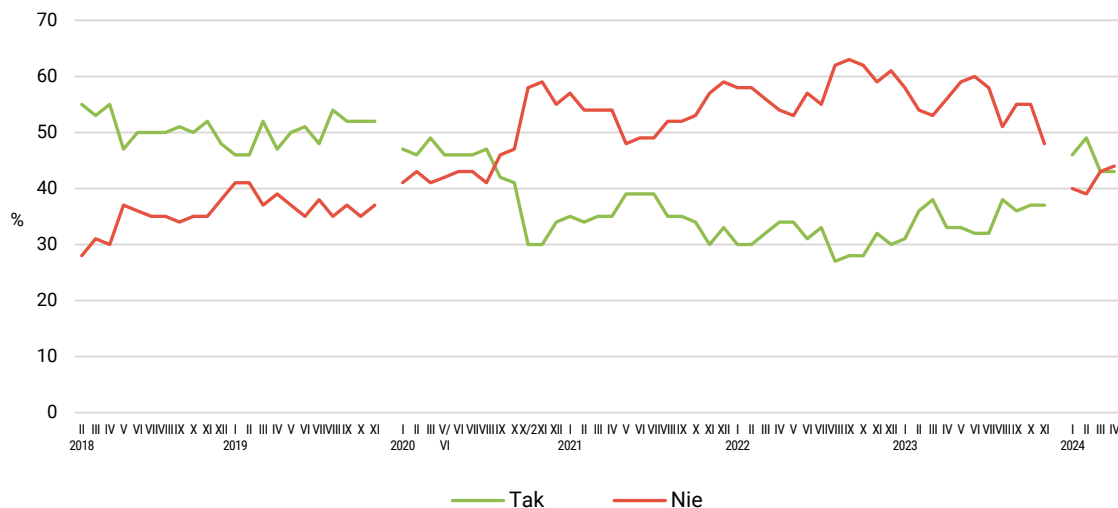
## OPINIE O POLITYCE GOSPODARCZEJ RZĄDU

Praktycznie nie uległy zmianie opinie o polityce gospodarczej rządu. Nieznacznie wzrosła liczba pesymistów sądzących, że polityka rządu nie stwarza szans na poprawę sytuacji gospodarczej w Polsce (44%, wzrost o 1 punkt), przy utrzymującym się na tym samym poziomie odsetku optymistów wierzących w możliwość poprawy sytuacji gospodarczej dzięki działalności rządu Donalda Tuska (43%). W dłuższej perspektywie po przewadze optymizmu w tej kwestii na początku roku (w styczniu i lutym) od marca notujemy wyrównanie liczby głosów pozytywnych i negatywnych.

TABELA 5

Czy, Pana(i) zdaniem, polityka obecnego rządu stwarza <b>szanse poprawy sytuacji gospodarczej</b> ?	Wskazania respondentów według terminów badań													
	rząd Mateusza Morawieckiego										rząd Donalda Tuska			
	2023										2024			
	II	III	IV	V	VI	VII	VIII	IX	X	XI	I	II	III	IV
w procentach														
Tak	36	38	33	33	32	32	38	36	37	37	46	49	43	43
Nie	54	53	56	59	60	58	51	55	55	48	40	39	43	44
Trudno powiedzieć	10	10	11	8	8	9	11	10	8	15	14	12	14	13

RYS. 3. Czy, Pana(i) zdaniem, polityka obecnego rządu stwarza szanse poprawy sytuacji gospodarczej?



Od stycznia 2018 do listopada 2019 roku wskazania dotyczyły pierwszego rządu Mateusza Morawieckiego, od grudnia 2019 do listopada 2023 roku dotyczyły drugiego rządu Mateusza Morawieckiego, od stycznia 2024 roku wskazania dotyczą rządu Donalda Tuska. Pominięto odpowiedzi „Trudno powiedzieć”

O polityce gospodarczej rządu z optymizmem wypowiadają się te same grupy badanych, które są jego zwolennikami i pozytywnie ustosunkowują się do jego działalności. Należą do nich osoby lepiej sytuowane i zadowolone ze swojego poziomu życia, z wyższym wykształceniem, mieszkające w miastach mających co najmniej 20 000 mieszkańców, nieuczestniczące w praktykach religijnych, a zwłaszcza respondenci o lewicowych i – rzadziej – centrowych poglądach politycznych. Negatywne opinie są z kolei szczególnie częste wśród badanych gorzej sytuowanych, sfrustrowanych materialną stroną swojego życia, słabiej wykształconych, mieszkających na wsi, często biorących udział w praktykach religijnych oraz deklarujących prawicowe poglądy polityczne lub niepotrafiących ich określić. Wśród grup społeczno-zawodowych szczególnie często poparcie dla polityki gospodarczej rządu deklarują: kadra kierownicza i specjaliści z wyższym wykształceniem, osoby pracujące na własny rachunek, średni personel i technicy, uczniowie i studenci oraz pracownicy administracyjno-biurowi. Z kolei najbardziej sceptyczne wobec polityki gospodarczej rządu są osoby bezrobotne oraz rolnicy.

Podobnie jak w poprzednich wymiarach ocen wygląda rozkład poglądów na temat perspektyw gospodarczych w elektoratach poszczególnych partii politycznych. O tym, że polityka obecnego rządu stwarza szanse poprawy sytuacji gospodarczej, jednoznacznie przekonani są wyborcy KO, nieco mniej entuzjastycznymi optymistami są sympatycy Trzeciej Drogi, jeszcze rzadziej podzielają ten optymizm zwolennicy Lewicy. Natomiast przeciwne zdanie na ten temat ma zdecydowana większość wyborców PiS oraz Konfederacji WiN.

TABELA 6

Potencjalne elektoraty*	Czy, Pana(i) zdaniem, polityka obecnego rządu stwarza szanse poprawy sytuacji gospodarczej?		
	Tak	Nie	Trudno powiedzieć
	w procentach		
Koalicja Obywatelska	91	4	5
Trzecia Droga	76	15	9
Lewica**	58	25	17
Konfederacja WiN	14	86	0
Prawo i Sprawiedliwość	10	80	10

\* Określone na podstawie deklaracji poparcia danego ugrupowania w ewentualnych wyborach parlamentarnych

\*\* Uwaga: niska liczebność w próbie

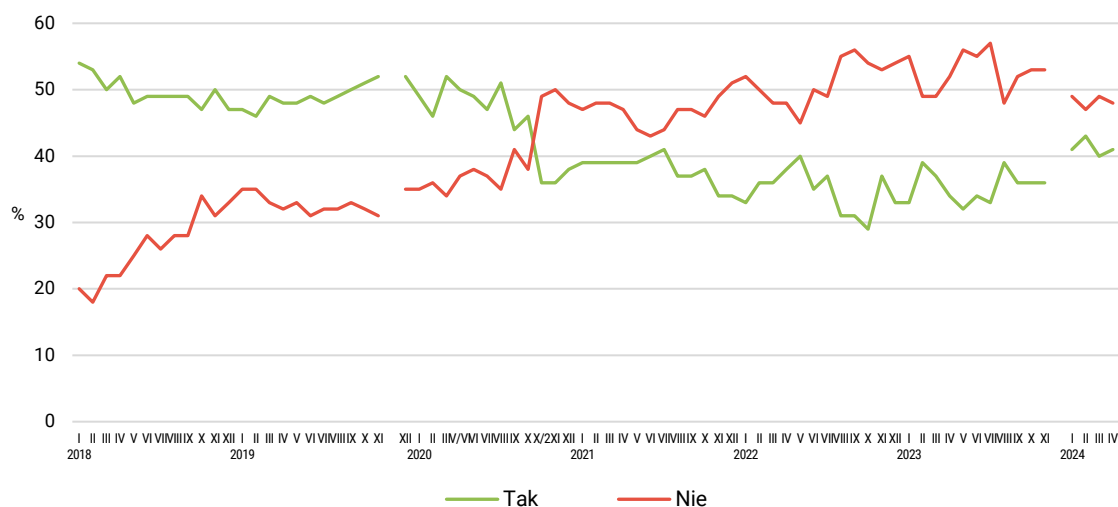
## SPOŁECZNY ODBIÓR DZIAŁALNOŚCI PREMIERA

W kwietniu również w społecznym wizerunku premiera obserwujemy jedynie bardzo małą zmianę. Po marcowym niewielkim pogorszeniu notowań obecnie widać nieznaczną zmianę na plus. Minimalnie wzrosła liczba deklaracji zadowolenia z tego, że Donald Tusk stoi na czele rządu (41%, wzrost o 1 punkt), a jednocześnie zmalał odsetek niezadowolonych (48%, spadek o 1 punkt). Nadal jednak w ocenach premiera przeważają oceny krytyczne – niespełna połowa badanych deklaruje brak satysfakcji, natomiast nieco ponad dwie piąte wyraża zadowolenie z premiera.

TABELA 7

Czy jest Pan(i) zadowolony(a) z tego, że na czele rządu stoi <b>Donald Tusk</b> ?	Wskazania respondentów według terminów badań													
	premier Mateusz Morawiecki										premier Donald Tusk			
	2023										2024			
	II	III	IV	V	VI	VII	VIII	IX	X	XI	I	II	III	IV
w procentach														
Tak	39	37	34	32	34	33	39	36	36	36	41	43	40	41
Nie	49	49	52	56	55	57	48	52	53	53	49	47	49	48
Trudno powiedzieć	12	14	14	13	11	11	13	12	11	11	10	10	11	11

RYS. 4. Czy jest Pan(i) zadowolony(a) z tego, że na czele rządu stoi Donald Tusk?



Od stycznia 2018 do listopada 2019 roku wskazania dotyczyły pierwszego rządu Mateusza Morawieckiego, od grudnia 2019 do listopada 2023 roku dotyczyły drugiego rządu Mateusza Morawieckiego, od stycznia 2024 roku wskazania dotyczą rządu Donalda Tuska. Pominęto odpowiedzi „Trudno powiedzieć”

Znajdujemy tutaj takie same zależności socjodemograficzne, co w przypadku odpowiedzi na wszystkie poprzednie pytania. Z faktu, że na czele rządu stoi Donald Tusk, w ponad połowie zadowoleni są badani osiągający dochody co najmniej 4000 zł na osobę w rodzinie, z wyższym wykształceniem, mieszkający w średnich i dużych miastach (liczących 20 000 i więcej mieszkańców), rzadziej biorący udział w praktykach religijnych i deklarujący poglądy lewicowe. Niezadowolone z osoby premiera w większości są z kolei osoby o niższych dochodach *per capita* (osiągający najniższe, ale i wyższe dochody na członka rodziny – do 3999 zł), słabiej wykształcone, mieszkające na wsi, starsze wiekiem, silnie związane z Kościołem i często biorące udział w praktykach religijnych, a szczególnie często deklarujące prawicowe poglądy polityczne. Jeśli chodzi o grupy społeczno-zawodowe, to zadowoleni przeważają wśród kadry kierowniczej i specjalistów z wyższym wykształceniem, pracujących na własny rachunek oraz uczniów i studentów. Z kolei niezadowoleni dominują wśród rolników, bezrobotnych, robotników – zarówno wykwalifikowanych, jak i niewykwalifikowanych, a także emerytów i rencistów.

Co zrozumiałe, największe zadowolenie z osoby premiera deklarują wyborcy KO. Mniej usatysfakcjonowani są zwolennicy Lewicy, a zwłaszcza sympatycy Trzeciej Drogi. Natomiast jednoznacznie niezadowoleni są wyborcy PiS i Konfederacji WiN.

TABELA 8

Potencjalne elektoraty*	Czy jest Pan(i) zadowolony(a) z tego, że na czele rządu stoi Donald Tusk?		
	Tak	Nie	Trudno powiedzieć
	w procentach		
Koalicja Obywatelska	92	4	4
Lewica**	75	17	8
Trzecia Droga	66	18	16
Konfederacja WiN	9	89	2
Prawo i Sprawiedliwość	2	97	1

\* Określone na podstawie deklaracji poparcia danego ugrupowania w ewentualnych wyborach parlamentarnych

\*\* Uwaga: niska liczebność w próbie

\*\*\*

Po marcowym pogorszeniu ocen w kwietniu notowania rządu zmieniły się nieznacznie, choć częściej *in minus* niż *in plus*. Wzrosła obojętność wobec rządu, natomiast w niewielkim stopniu obniżyła się zarówno liczba jego przeciwników, jak i zwolenników. Minimalnie wzrosły odsetki negatywnych opinii na temat całokształtu działalności rządu oraz jego polityki gospodarczej, podczas gdy oceny pozytywne pozostały na tym samym poziomie co w marcu. Jedynie w wizerunku premiera dostrzec można bardzo nieznaczną poprawę ocen.

Opracował

Krzysztof Pankowski

TABELA 1

		Jak określił(a)by Pan(i) swój stosunek do rządu Donalda Tuska? Czy jest Pan(i) jego:				Liczba osób
		zwolennikiem	przeciwnikiem	Czy też Pana(i) stosunek do obecnego rządu jest obojętny	Trudno powiedzieć	
		%	%	%	%	
Ogółem		35	37	25	2	1060
Płeć	Mężczyźni	36	40	22	2	505
	Kobiety	34	35	28	3	555
Wiek	18–24 lata	34	27	37	1	97
	25–34	30	37	31	3	162
	35–44	36	32	29	4	209
	45–54	41	33	25	1	174
	55–64	36	39	23	3	163
	65 lat i więcej	33	48	16	2	256
Miejsce zamieszkania	Wieś	22	45	31	3	438
	Miasto do 19 999	32	35	29	4	149
	20 000 – 99 999	41	35	23	2	205
	100 000 – 499 999	54	26	18	2	150
	500 000 i więcej mieszk.	54	31	14	1	119
Wykształcenie	Podstawowe / gimnazjalne	15	49	34	2	147
	Zasadnicze zawodowe	25	46	27	1	226
	Średnie	33	37	27	3	376
	Wyższe	54	26	18	3	311
Grupa społeczna i zawodowa	Kadra kier., spec. z wyższym wyksz.	55	25	18	2	165
	Średni personel, technicy	44	25	30		40
	Pracownicy adm.-biurowi	41	21	33	4	76
	Pracownicy usług	40	31	26	3	77
	Robotnicy wykwalifikowani	21	47	30	2	99
	Robotnicy niewykwalifik.	21	30	46	3	48
	Rolnicy	5	51	37	6	45
	Pracujący na własny rach.	52	20	27	1	53
	Bezrobotni	14	53	29	5	17
	Emeryci	32	49	16	2	279
	Renciści	31	43	25	1	48
	Uczniowie i studenci	41	25	32	2	60
	Zajmujący się domem i inni	16	49	33	2	53
Pracuje w:	inst. państw., publicznej	47	25	25	3	141
	spółce właścicieli prywatnych i państwa	40	31	24	4	134
	sekt. pryw. poza rolnict.	39	30	30	1	285
	prywatnym gosp. rolnym	8	50	36	6	42
Dochody na jedną osobę	Do 1499 zł	19	47	33	1	78
	Od 1500 zł do 1999 zł	21	49	28	2	127
	Od 2000 zł do 2999 zł	35	39	24	1	218
	Od 3000 zł do 3999 zł	35	38	27	1	149
	4000 zł i więcej	58	23	19	0	207
	Trudno powiedzieć	22	48	23	7	112
	Odmowa odpowiedzi	33	32	29	6	168
Ocena własnych war. mater.	Złe	22	62	13	3	62
	Średnie	25	45	28	2	346
	Dobre	42	31	25	2	652
Udział w prakt. religijnych	Kilka razy w tygodniu	15	67	16	2	34
	Raz w tygodniu	22	49	26	4	389
	1–2 razy w miesiącu	37	40	22	2	137
	Kilka razy w roku	41	28	30	1	231
	W ogóle nie uczestniczy	52	23	23	1	254
Poglądy polityczne	Lewica	69	9	21	1	246
	Centrum	40	24	35	1	309
	Prawica	16	65	17	2	363
	Trudno powiedzieć	15	47	32	6	115

TABELA 2

		Jak by Pan(i) ocenił(a) wyniki działalności rządu premiera Donalda Tuska od czasu objęcia przezeń władzy?			Liczba osób
		Dobrze	Źle	Trudno powiedzieć	
		%	%	%	
Ogółem		41	45	14	1061
Płeć	Mężczyźni	40	50	10	504
	Kobiety	42	41	17	557
Wiek	18–24 lata	42	41	17	98
	25–34	44	40	16	161
	35–44	43	40	17	208
	45–54	44	44	12	174
	55–64	43	48	9	163
	65 lat i więcej	34	53	13	258
Miejsce zamieszkania	Wieś	29	56	15	437
	Miasto do 19 999	39	42	19	152
	20 000 – 99 999	47	41	12	207
	100 000 – 499 999	58	32	10	147
	500 000 i więcej mieszk.	56	32	12	117
Wykształcenie	Podstawowe / gimnazjalne	19	66	16	148
	Zasadnicze zawodowe	33	57	11	228
	Średnie	39	44	17	375
	Wyższe	60	29	11	310
Grupa społeczna i zawodowa	Kadra kier., spec. z wyższym wyksz.	62	31	8	165
	Średni personel, technicy	50	33	17	40
	Pracownicy adm.-biurowi	45	34	22	74
	Pracownicy usług	45	38	17	77
	Robotnicy wykwalifikowani	29	56	14	99
	Robotnicy niewykwalifik.	38	45	17	48
	Rolnicy	14	72	14	45
	Pracujący na własny rach.	47	35	18	53
	Bezrobotni	18	73	9	17
	Emeryci	36	53	12	282
	Renciści	40	53	7	47
	Uczniowie i studenci	52	28	19	60
	Zajmujący się domem i inni	24	57	19	53
	Pracuje w:	inst. państw., publicznej	58	34	8
spółce właścicieli prywatnych i państwa		44	36	20	132
sekt. pryw. poza rolnict.		43	42	15	284
prywatnym gosp. rolnym		16	68	15	42
Dochody na jedną osobę	Do 1499 zł	26	62	12	78
	Od 1500 zł do 1999 zł	32	56	12	126
	Od 2000 zł do 2999 zł	39	49	12	219
	Od 3000 zł do 3999 zł	43	48	9	149
	4000 zł i więcej	62	30	8	207
	Trudno powiedzieć	30	51	19	113
	Odmowa odpowiedzi	37	37	27	168
Ocena własnych war. mater.	Źłe	28	64	9	62
	Średnie	29	54	16	346
	Dobre	49	39	13	653
Udział w prakt. religijnych	Kilka razy w tygodniu	20	64	16	34
	Raz w tygodniu	30	60	11	387
	1–2 razy w miesiącu	39	48	13	137
	Kilka razy w roku	47	34	19	230
	W ogóle nie uczestniczy	58	30	12	254
Poglądy polityczne	Lewica	76	15	9	247
	Centrum	48	36	15	308
	Prawica	19	74	7	364
	Trudno powiedzieć	18	47	34	114

TABELA 3

		Czy, Pana(i) zdaniem, polityka obecnego rządu stwarza szanse poprawy sytuacji gospodarczej?			Liczba osób
		Tak	Nie	Trudno powiedzieć	
		%	%	%	
Ogółem		43	44	13	1071
Płeć	Mężczyźni	42	49	9	506
	Kobiety	43	40	17	565
Wiek	18–24 lata	46	42	12	102
	25–34	42	41	16	164
	35–44	41	45	13	209
	45–54	49	41	10	174
	55–64	43	47	10	164
	65 lat i więcej	38	46	15	258
Miejsce zamieszkania	Wieś	32	53	15	440
	Miasto do 19 999	36	45	18	153
	20 000 – 99 999	50	41	9	210
	100 000 – 499 999	58	33	9	150
	500 000 i więcej mieszk.	59	29	12	119
Wykształcenie	Podstawowe / gimnazjalne	27	55	18	150
	Zasadnicze zawodowe	32	55	12	227
	Średnie	40	48	13	379
	Wyższe	61	27	12	315
Grupa społeczna i zawodowa	Kadra kier., spec. z wyższym wyksz.	63	28	9	168
	Średni personel, technicy	54	33	14	40
	Pracownicy adm.-biurowi	51	33	15	75
	Pracownicy usług	42	45	13	76
	Robotnicy wykwalifikowani	28	64	8	100
	Robotnicy niewykwalifik.	38	41	21	48
	Rolnicy	23	56	21	44
	Pracujący na własny rach.	57	34	9	53
	Bezrobotni	27	65	7	17
	Emeryci	37	49	14	284
	Renciści	34	49	18	48
	Uczniowie i studenci	53	29	17	64
	Zajmujący się domem i inni	24	67	10	53
	Pracuje w:	inst. państw., publicznej	59	30	11
spółce właścicieli prywatnych i państwa		43	41	15	132
sekt. pryw. poza rolnict.		46	44	10	287
prywatnym gosp. rolnym		24	56	20	42
Dochody na jedną osobę	Do 1499 zł	24	55	20	78
	Od 1500 zł do 1999 zł	31	58	11	127
	Od 2000 zł do 2999 zł	45	47	9	221
	Od 3000 zł do 3999 zł	41	47	12	150
	4000 zł i więcej	62	32	6	209
	Trudno powiedzieć	36	49	15	115
	Odmowa odpowiedzi	40	36	24	170
Ocena własnych war. mater.	Złe	22	65	12	62
	Średnie	30	53	17	350
	Dobre	52	38	11	658
Udział w prakt. religijnych	Kilka razy w tygodniu	28	66	6	34
	Raz w tygodniu	32	55	13	387
	1–2 razy w miesiącu	44	45	11	139
	Kilka razy w roku	48	37	16	233
	W ogóle nie uczestniczy	57	32	11	257
Poglądy polityczne	Lewica	73	18	9	248
	Centrum	52	36	12	314
	Prawica	22	69	10	365
	Trudno powiedzieć	22	50	28	117

TABELA 4

		Czy jest Pan(i) zadowolony(a) z tego, że na czele rządu stoi Donald Tusk?			Liczba osób
		Tak	Nie	Trudno powiedzieć	
		%	%	%	
Ogółem		41	48	11	1060
Płeć	Mężczyźni	40	50	9	503
	Kobiety	42	46	12	556
Wiek	18–24 lata	41	37	21	100
	25–34	40	44	16	161
	35–44	41	45	13	208
	45–54	47	48	5	173
	55–64	43	50	8	163
	65 lat i więcej	36	57	7	256
Miejsce zamieszkania	Wieś	29	61	10	436
	Miasto do 19 999	40	46	15	149
	20 000 – 99 999	50	43	7	208
	100 000 – 499 999	53	34	12	150
	500 000 i więcej mieszk.	55	32	13	117
Wykształcenie	Podstawowe / gimnazjalne	23	67	10	148
	Zasadnicze zawodowe	34	60	7	226
	Średnie	39	48	13	376
	Wyższe	57	31	12	309
Grupa społeczna i zawodowa	Kadra kier., spec. z wyższym wyksz.	55	32	13	163
	Średni personel, technicy	43	33	24	40
	Pracownicy adm.-biurowi	49	37	14	75
	Pracownicy usług	47	45	8	77
	Robotnicy wykwalifikowani	32	58	10	99
	Robotnicy niewykwalifik.	36	51	12	48
	Rolnicy	20	74	7	44
	Pracujący na własny rach.	56	36	8	53
	Bezrobotni	27	60	13	17
	Emeryci	36	57	7	282
	Renciści	36	53	10	46
	Uczniowie i studenci	50	32	19	62
	Zajmujący się domem i inni	25	64	11	53
Pracuje w:	inst. państw., publicznej	52	39	10	140
	spółce właścicieli prywatnych i państwa	46	39	14	133
	sekt. pryw. poza rolnict.	44	43	13	283
	prywatnym gosp. rolnym	21	72	7	42
Dochody na jedną osobę	Do 1499 zł	32	62	7	78
	Od 1500 zł do 1999 zł	27	65	8	125
	Od 2000 zł do 2999 zł	40	52	8	217
	Od 3000 zł do 3999 zł	43	53	4	149
	4000 zł i więcej	61	30	9	208
	Trudno powiedzieć	32	51	17	115
	Odmowa odpowiedzi	37	41	22	167
Ocena własnych war. mater.	Złe	28	70	2	61
	Średnie	29	57	14	347
	Dobre	49	41	10	652
Udział w prakt. religijnych	Kilka razy w tygodniu	13	71	16	34
	Raz w tygodniu	27	64	9	383
	1–2 razy w miesiącu	39	51	9	137
	Kilka razy w roku	50	39	11	233
	W ogóle nie uczestniczy	59	31	11	256
Poglądy polityczne	Lewica	73	18	10	248
	Centrum	52	36	12	308
	Prawica	17	78	5	363
	Trudno powiedzieć	20	54	26	116