

Bezpieczeństwo publiczne w doświadczeniach i ocenie Polaków

Znak jakości przyznany CBOS przez
Organizację Firm Badania Opinii i Rynku na rok 2023



Fundacja Centrum Badania Opinii Społecznej
ul. Świętojerska 5/7, 00-236 Warszawa
e-mail: sekretariat@cbos.pl; info@cbos.pl
<http://www.cbos.pl>
(48 22) 629 35 69

SPIS TREŚCI

Ofiary przestępstw.....	1
Poczucie zagrożenia przestępczością.....	5
Poczucie bezpieczeństwa w miejscu zamieszkania.....	9
Postrzeganie bezpieczeństwa w kraju.....	12

W kwietniu¹ – jak co roku – zbadaliśmy opinie Polaków na temat bezpieczeństwa i zagrożenia przestępczością. Pytaliśmy, czy Polska jest krajem bezpiecznym, czy ankietowani czują się bezpiecznie w swojej najbliższej okolicy oraz czy obawiają się, że oni sami lub ich najbliżsi mogą stać się ofiarami przestępstwa, zapytaliśmy także o doświadczenia badanych w tym względzie.

OFIARY PRZESTĘPSTW

W ciągu ostatnich pięciu lat ofiarą przestępstwa padło 13% badanych. W porównaniu z poprzednim rokiem² odsetek takich deklaracji zmniejszył się o 4 punkty procentowe. Większość z tej grupy (8% ogółu) padła ofiarą tylko jednego typu przestępstwa. Tak jak w poprzednich latach najczęściej badanych zadeklarowało, że w ciągu ostatnich pięciu lat doświadczyło kradzieży, ale jest ich najmniej, odkąd zaczęliśmy badać tę kwestię, czyli od czerwca roku 1999 (8%, od poprzedniego roku spadek o 4 punkty procentowe). Nieznacznie mniej niż poprzednio jest też osób, którym w okresie pięciu lat poprzedzających badanie włamano się do domu, mieszkania lub jakiegokolwiek innego pomieszczenia (obecnie 4%, w porównaniu z poprzednimi czterema pomiarami spadek o 1 punkt procentowy). Umyślnego zranienia lub pobicia doświadczyło w ciągu ostatnich pięciu lat 2% respondentów (bez zmian od 2020 roku). Po ubiegłorocznym nieznacznym wzroście obecnie zmniejszył się odsetek ankietowanych, którzy zostali w okresie pięciu lat napadnięci i obrabowani (z 2% do 1%). Na poziomie z 2023 roku utrzymuje się odsetek osób, które padły ofiarą innych niż wymienione w pytaniu

¹ Badanie „Aktualne problemy i wydarzenia” (408) przeprowadzono w ramach procedury mixed-mode na reprezentatywnej imiennej próbie pełnoletnich mieszkańców Polski, wylosowanej z rejestru PESEL.

Każdy respondent wybierał samodzielnie jedną z metod:

- wywiad bezpośredni z udziałem ankietera (metoda CAPI),
- wywiad telefoniczny po skontaktowaniu się z ankieterem CBOS (CATI) – dane kontaktowe respondent otrzymywał w liście zapowiednim od CBOS,
- samodzielne wypełnienie ankiety internetowej (CAWI), do której dostęp był możliwy na podstawie loginu i hasła przekazanego respondentowi w liście zapowiednim od CBOS.

We wszystkich trzech przypadkach ankieta miała taki sam zestaw pytań oraz strukturę. Badanie zrealizowano w dniach od 8 do 18 kwietnia 2024 roku na próbie liczącej 1079 osób (w tym: 63,8% metodą CAPI, 22,9% – CATI i 13,3% – CAWI).

CBOS realizuje badania statutowe w ramach opisanej wyżej procedury od maja 2020 roku, w każdym przypadku podając proporcje wywiadów bezpośrednich, telefonicznych i internetowych.

² Zob. komunikat CBOS „Poczucie bezpieczeństwa i zagrożenia przestępczością”, maj 2023 (oprac. M. Bożewicz).

przestępstw (4%). Najczęściej mówiono w tym kontekście o różnego typu cyberprzestępczości, ogólnie o oszustwach, zniszczeniu mienia oraz napaściach słownych i groźbach karalnych. Ponadto sporadycznie wspomniano o molestowaniu, mobbingu, znęcaniu psychicznym i fizycznym, nakłanianiu do użycia środków odurzających, pomówieniu i przestępstwie gospodarczym.

CBOS

RYS. 1. Czy w ostatnich pięciu latach przydarzyła się Panu(i) któraś z wymienionych niżej sytuacji:

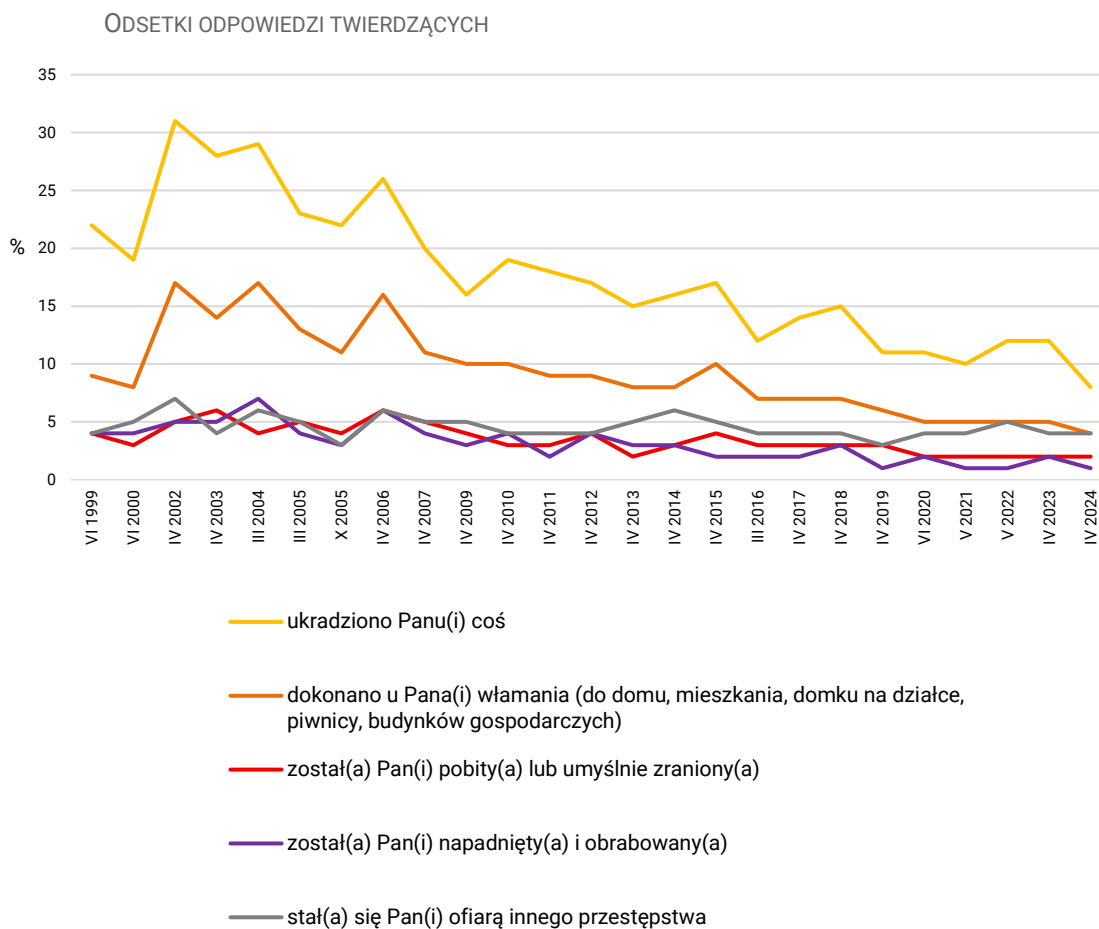


TABELA 1

Czy w ostatnich pięciu latach przydarzyła się Panu(i) któraś z wymienionych niżej sytuacji:	Odsetki odpowiedzi twierdzących (według terminów badań)												
	VI '99	VI '00	IV '02	IV '03	III '04	III '05	X '05	IV '06	IV '07	IV '09	IV '10	IV '11	IV '12
– ukradziono Panu(i) coś	22	19	31	28	29	23	22	26	20	16	19	18	17
– dokonano u Pana(i) włamania (do domu, mieszkania, domku na działce, piwnicy, budynków gospodarczych)	9	8	17	14	17	13	11	16	11	10	10	9	9
– został(a) Pan(i) pobity(a) lub umyślnie zraniony(a)	4	3	5	6	4	5	4	6	5	4	3	3	4
– został(a) Pan(i) napadnięty(a) i obrabowany(a)	4	4	5	5	7	4	3	6	4	3	4	2	4
– stał(a) się Pan(i) ofiarą innego przestępstwa	4	5	7	4	6	5	3	6	5	5	4	4	4

TABELA 1 cd.

Czy w ostatnich pięciu latach przydarzyła się Panu(i) któraś z wymienionych niżej sytuacji:	Odsetki odpowiedzi twierdzących (według terminów badań)											
	IV '13	IV '14	IV '15	III '16	IV '17	IV '18	IV '19	VI '20	V '21	V '22	IV '23	IV '24
– ukradziono Panu(i) coś	15	16	17	12	14	15	11	11	10	12	12	8
– dokonano u Pana(i) włamania (do domu, mieszkania, domku na działce, piwnicy, budynków gospodarczych)	8	8	10	7	7	7	6	5	5	5	5	4
– został(a) Pan(i) pobity(a) lub umyślnie zraniony(a)	2	3	4	3	3	3	3	2	2	2	2	2
– został(a) Pan(i) napadnięty(a) i obrabowany(a)	3	3	2	2	2	3	1	2	1	1	2	1
– stał(a) się Pan(i) ofiarą innego przestępstwa	5	6	5	4	4	4	3	4	4	5	4	4

Wielozmiennowe analizy statystyczne wskazują, iż deklaracje dotyczące bycia w ciągu ostatnich pięciu lat ofiarą jakiegoś przestępstwa najbardziej różnicuje ocena warunków materialnych własnego gospodarstwa domowego oraz wiek badanych. Znacznie częściej niż pozostali bycie ofiarą przestępstwa deklarują respondenci źle oceniający własne warunki materialne (30% w tej grupie). Z taką samą zależnością mieliśmy do czynienia w roku ubiegłym³, co może sugerować, iż osoby te żyją w bardziej kryminogennych środowiskach niż pozostali respondenci lub z racji swojej ogólnej kondycji są bardziej narażone na bycie ofiarą przestępstwa. Biorąc pod uwagę wiek badanych, z wiktymologicznego punktu widzenia możemy natomiast wyróżnić trzy grupy. Do pierwszej należą osoby w wieku 18–34 lata, które znacznie częściej niż pozostali deklarują, iż w ciągu ostatnich pięciu lat stały się ofiarą jakiegoś przestępstwa (20% w tej grupie). Warto dodać, iż w ubiegłym roku znacznie częściej niż starsi bycie ofiarą któregoś z przestępstw deklarowali badani w wieku 18–24 lata (29% w tej grupie). Do drugiej

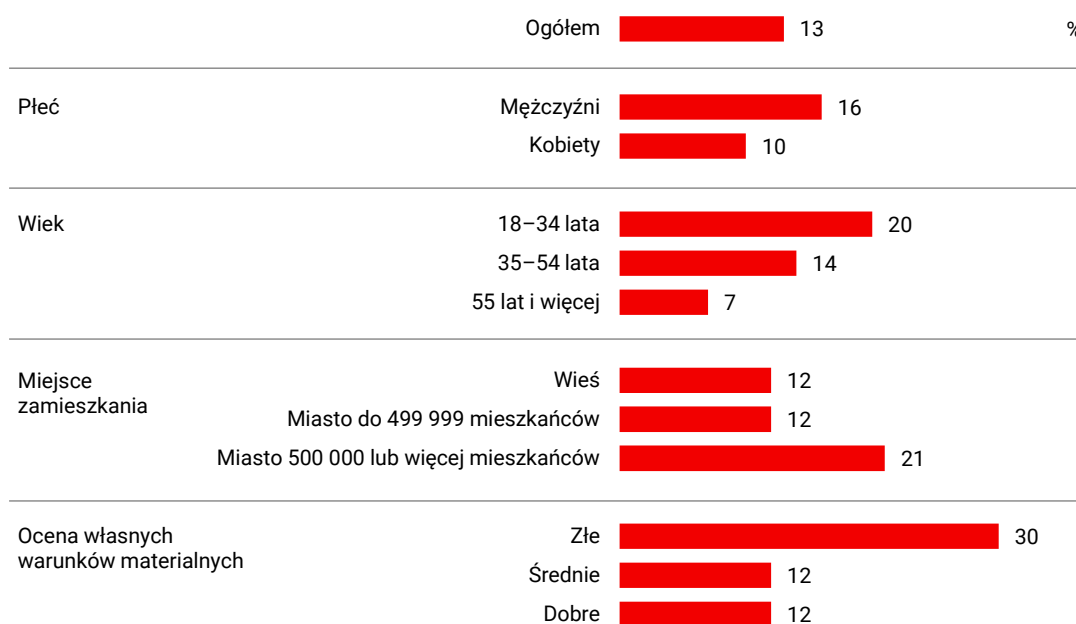
³ Zob. przypis 2.

grupy, w której odsetek ofiar przestępstw (14%) utrzymuje się na poziomie zbliżonym do danych dla ogółu respondentów, zaliczają się osoby w wieku 35–54 lata. Trzecią grupą, w której ofiar przestępstw jest znacznie mniej niż wśród ogółu (7%), są osoby w wieku 55+. Ofiary przestępstw częściej niż w mniejszych miejscowościach można spotkać w co najmniej półmilionowych miastach (21%). Ponadto, tak jak przed rokiem, bycie ofiarą przestępstwa częściej deklarowali mężczyźni niż kobiety (16% wobec 10%).

CBOS

RYS. 2. Czy w ostatnich pięciu latach stał(a) się Pan(i) ofiarą jakiegoś przestępstwa?

ODSETKI ODPOWIEDZI TWIERDZĄCYCH



Warto też sprawdzić, kim są ofiary poszczególnych typów przestępstw. Ofiarami **kradzieży** w ostatnich pięciu latach najczęściej byli badani źle oceniający własne warunki materialne (22% z tej grupy). Częściej niż ogół badanych bycie ofiarą kradzieży deklarują ponadto kierownicy i specjaliści z wyższym wykształceniem (15%), pracownicy administracyjno-biurowi (15%), robotnicy niewykwalifikowani (14%), bezrobotni (14%), a także ogół pracujących w sektorze prywatnym poza rolnictwem (13%), mieszkańcy co najmniej półmilionowych miast (13%), badani, których miesięczne dochody na osobę w gospodarstwie domowym wynoszą co najmniej 4000 zł. (13%), osoby w wieku 18–24 lata (12%) oraz respondenci z wyższym wykształceniem (12%) – zob. tabelę aneksową 1.

Bycie w ostatnich pięciu latach ofiarą **włamania** (do domu, mieszkania, domku na działce, piwnicy, budynków gospodarczych) wyraźnie częściej niż ogół badanych także deklarują badani źle oceniający własne warunki materialne (11% z tej grupy), robotnicy niewykwalifikowani (10%) oraz mieszkańcy co najmniej półmilionowych miast (8%) – zob. tabelę aneksową 2.

Ofiarami **pobicia lub umyślnego zranienia** w ostatnich pięciu latach ponadprzeciętnie często byli bezrobotni (9%), renciści (8%), badani źle oceniający własne warunki materialne (8%) oraz respondenci w wieku 18–24 lata (7%) – zob. tabelę aneksową 3.

Mimo iż ofiarą **napadu i rabunku** w ostatnich pięciu latach padł tylko 1% ogółu badanych, to w niektórych analizowanych grupach społecznych takie doświadczenia ma więcej pytanych. Należą do nich osoby, których miesięczne dochody na osobę w gospodarstwie domowym nie przekraczają 1499 zł (4%), a także pracownicy administracyjno-biurowi, robotnicy niewykwalifikowani oraz renciści (po 3%) – zob. tabelę aneksową 4.

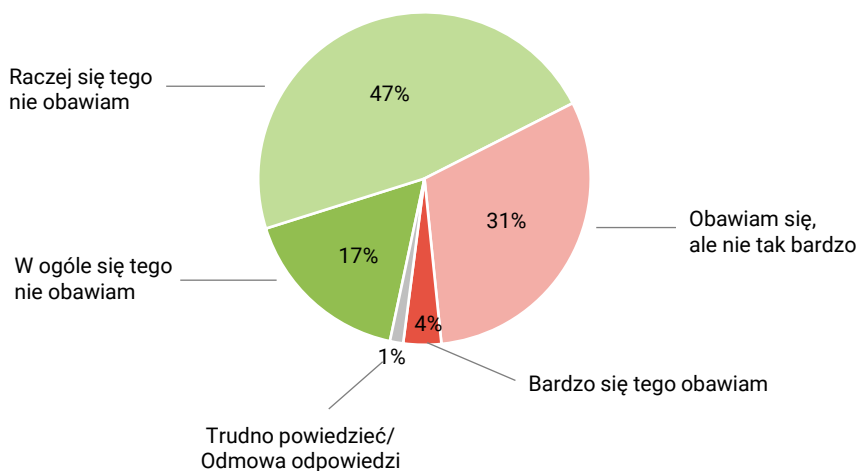
Ofiar **innych przestępstw** najwięcej jest wśród studentów i pełnoletnich uczniów (12% w tej grupie oraz generalnie wśród młodszych badanych (11% w grupie 18–24 lata i 9% w grupie 25–34 lata). Ponadto wyraźnie częściej niż ogół badanych wymieniali je mieszkańcy co najmniej półmilionowych miast (9%), kierownicy i specjaliści z wyższym wykształceniem (8%) oraz badani, których miesięczne dochody na osobę w gospodarstwie domowym wynoszą co najmniej 4000 zł (8%) – zob. tabelę aneksową 5. Jeżeli chodzi natomiast o typy innych przestępstw, których ofiarą padli badani, to nie stwierdziliśmy istotnych statystycznie zależności z ich cechami społeczno-demograficznymi.

POCZUCIE ZAGROŻENIA PRZESTĘPCZOŚCIĄ

Nieco ponad jedna trzecia badanych (35%, spadek o 1 punkt procentowy względem 2023 roku) obawia się, że może stać się ofiarą przestępstwa, w tym 4% deklaruje, że boi się tego bardzo (od ubiegłego roku wzrost o 1 punkt), a 31% obawia się tego, ale nie tak bardzo (spadek o 2 punkty procentowe). Blisko dwie trzecie dorosłych Polaków (64%, wzrost o 3 punkty w porównaniu z ubiegłym rokiem) nie wyraża takich obaw, przy czym 17% twierdzi, że w ogóle się tego nie obawia.

CBOS

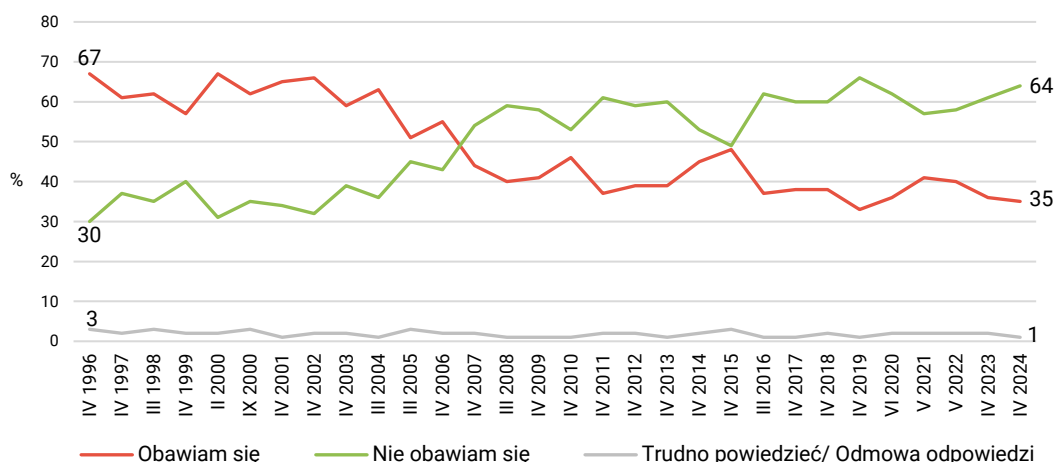
RYS. 3. Czy obawia się Pan(i) tego, że może stać się ofiarą przestępstwa?



Warto też spojrzeć na poczucie zagrożenia przestępczością w dłuższej perspektywie czasowej. Od kwietnia 1996 roku, kiedy pierwszy raz zadaliśmy to pytanie, do kwietnia 2006 roku większość badanych deklarowała, iż obawia się, że może zostać ofiarą przestępstwa. W kwietniu 2007 roku po raz pierwszy w naszych badaniach w większości byli ci, którzy zadeklarowali, że nie mają takich obaw. Od tamtego momentu, mimo różnych zmian w rozkładach odpowiedzi na to pytanie, dominują nieodczuwający obaw. Jak dotąd najwyższy odsetek ankietowanych niebojących się, że mogą stać się ofiarą przestępstwa, obserwowaliśmy w kwietniu 2019 roku – wynosił on wówczas 66%, a obecny jest tylko nieznacznie niższy.

CBOS

RYS. 4. Czy obawia się Pan(i) tego, że może stać się ofiarą przestępstwa?



Procenty nie sumują się do 100 z powodu zaokrągleń

Wielozmiennowe analizy wskazują, iż obawy związane z możliwością stania się ofiarą przestępstwa najbardziej różnicuje płeć badanych. Znacznie częściej niż mężczyźni zagrożenie przestępczością odczuwają kobiety (40% wobec 28%) – zob. tabelę aneksową 6. Ponadto spośród analizowanych grup społecznych podwyższonym poziomem poczucia osobistego zagrożenia przestępczością charakteryzują się badani źle oceniający własne warunki materialne (54%), osoby zajmujące się domem i niepracujące zarobkowo z innych powodów (52%) oraz robotnicy niewykwalifikowani (51%).

Poczucie osobistego zagrożenia przestępczością wyraźnie różnicują doświadczenia w tym względzie. Badani, którzy zadeklarowali, iż w ostatnich pięciu latach byli ofiarą jakiegoś przestępstwa, znacznie częściej niż pozostali wyrażają obawy, że ponownie mogą znaleźć się w takiej sytuacji (50% wobec 32% w grupie tych, którzy ofiarą przestępstwa w ostatnich pięciu latach nie byli). Dwie trzecie (67%) badanych, którzy w ostatnich pięciu latach nie padli ofiarą przestępstwa, twierdzi, że nie obawia się, iż może się to stać ich udziałem, natomiast wśród ofiar przestępstw brak obaw deklaruje mniejszość ankietowanych (46%).

TABELA 2

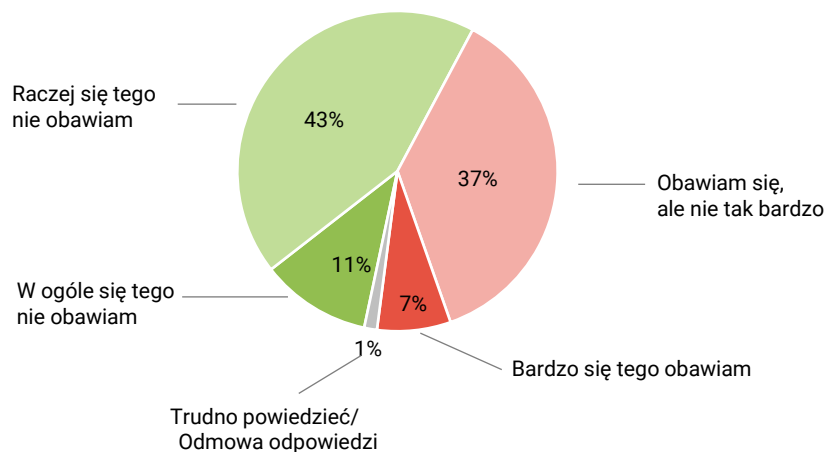
Czy obawia się Pan(i) tego, że może stać się ofiarą przestępstwa?	Czy w ostatnich pięciu latach stał(a) się Pan(i) ofiarą jakiegoś przestępstwa?	
	Tak	Nie
	procentowanie w kolumnach	
W ogóle się tego nie obawiam	15	17
Raczej się tego nie obawiam	31	50
Obawiam się, ale nie tak bardzo	45	29
Bardzo się tego obawiam	5	3
Trudno powiedzieć / Odmowa odpowiedzi	3	1

Procenty nie sumują się do 100 z powodu zaokrągleń

Tak jak w latach ubiegłych znacznie częściej niż o własne bezpieczeństwo Polacy niepokoją się o swoich najbliższych – o to, że ktoś z najbliższej rodziny może stać się ofiarą przestępstwa, boi się obecnie 44% respondentów (od ubiegłego roku spadek o 2 punkty procentowe), przy czym 7% deklaruje, że bardzo się tego obawia (w porównaniu z kwietniem 2023 spadek o 1 punkt). Obecnie większość badanych twierdzi jednak, że nie ma takich obaw (54%, wzrost o 3 punkty procentowe).

CBOS

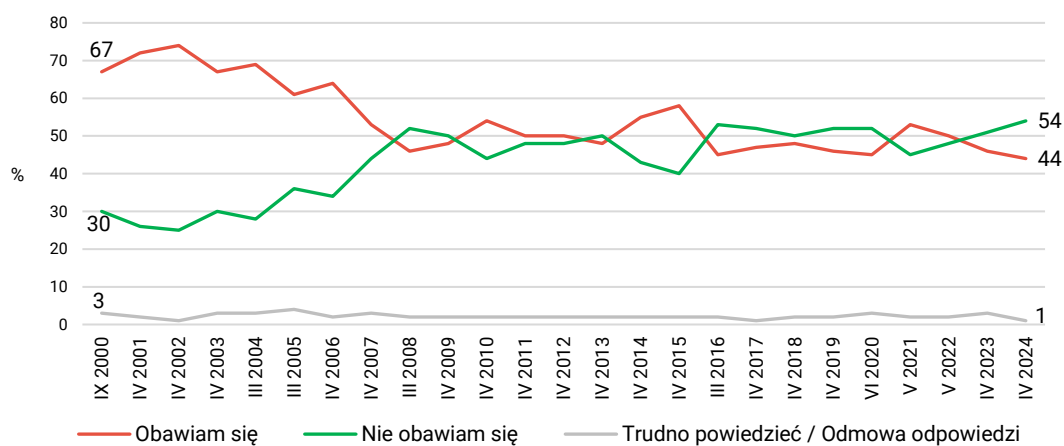
RYS. 5. Niezależnie od tego, czy obawia się Pan(i) o siebie samego/samą, to czy obawia się Pan(i), że ofiarą przestępstwa może stać się ktoś z Pana(i) najbliższej rodziny?



Patrząc na deklaracje respondentów w dłuższej perspektywie możemy zauważyć, iż od września 2000 do kwietnia 2007 roku większość stanowili obawiający się, że ktoś z ich najbliższej rodziny może stać się ofiarą przestępstwa. W marcu 2008 roku po raz pierwszy, odkąd zaczęliśmy zadawać to pytanie, w większości byli deklarujący brak takich obaw. Od tamtego momentu zmiany w rozkładach odpowiedzi na to pytanie, z wyjątkiem odnotowanego w kwietniu 2015 wyraźnego wzrostu obaw o bezpieczeństwo swoich najbliższych, nie są bardzo duże. Warto jednak podkreślić, iż obecnie odsetek deklarujących obawy, że ofiarą przestępstwa może stać się ktoś z najbliższej rodziny, jest najniższy w historii tych badań.

CBOS

RYS. 6. Czy obawia się Pan(i), że ofiarą przestępstwa może stać się ktoś z Pana(i) najbliższej rodziny?



Procenty nie sumują się do 100 z powodu zaokrągleń

Tak jak w przypadku osobistego poczucia zagrożenia przestępczością, kobiety znacznie częściej niż mężczyźni (50% wobec 38%) obawiają się, że ofiarą przestępstwa może stać się ktoś z ich najbliższej rodziny – zob. tabelę aneksową 7. Deklaracje w tym względzie wyraźnie różnicuje ponadto ocena warunków materialnych własnego gospodarstwa domowego. Największy spokój w tej kwestii panuje wśród osób uważających je za dobre – 59% z nich deklaruje, że nie obawia się, iż ktoś z najbliższej rodziny może stać się ofiarą przestępstwa. Większość (55%) źle oceniających własne warunki materialne i połowa (50%) uważających je za średnie ma natomiast takie obawy.

Tak jak w przypadku osobistego poczucia bezpieczeństwa znaczenie mają doświadczenia w tej kwestii. Większość badanych, którzy w ostatnich pięciu latach byli ofiarą jakiegoś przestępstwa (55%), deklaruje, iż obawia się, że ofiarą przestępstwa może stać się ktoś z ich najbliższej rodziny, natomiast blisko dwie trzecie (66%) badanych, którzy nie mają takich doświadczeń, nie ma takich obaw.

TABELA 3

Niezależnie od tego, czy obawia się Pan(i) o siebie samego/samą, to czy obawia się Pan(i), że ofiarą przestępstwa może stać się ktoś z Pana(i) najbliższej rodziny?	Czy w ostatnich pięciu latach stał(a) się Pan(i) ofiarą jakiegoś przestępstwa?	
	Tak	Nie
	procentowanie w kolumnach	
W ogóle się tego nie obawiam	12	11
Raczej się tego nie obawiam	30	45
Obawiam się, ale nie tak bardzo	40	36
Bardzo się tego obawiam	15	6
Trudno powiedzieć /Odmowa odpowiedzi	3	1

Procenty nie sumują się do 100 z powodu zaokrągleń

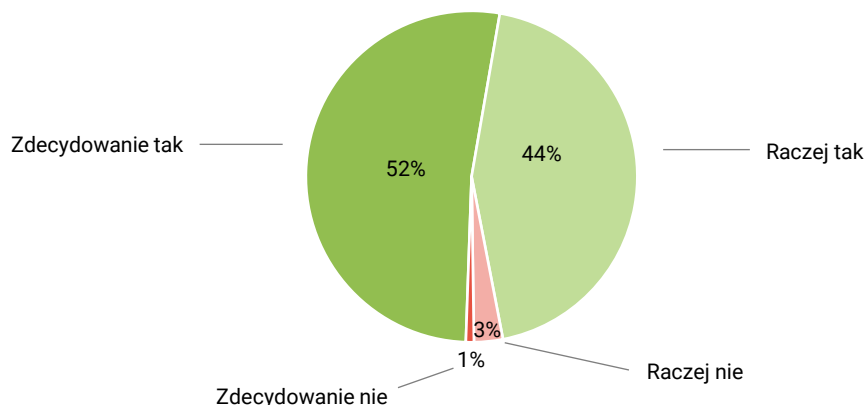
POCZUCIE BEZPIECZEŃSTWA W MIEJSCU ZAMIESZKANIA

Mimo dość rozpowszechnionych obaw o możliwość stania się ofiarą przestępstwa, poczucie bezpieczeństwa w najbliższej okolicy badanych jest niemal powszechne. Tak jak rok i dwa lata temu 96% pytanym odpowiedziało, że miejsce, w którym mieszkają (dzielnica, osiedle, wieś), można nazwać bezpiecznym i spokojnym. Warto też podkreślić, iż większość (52% ogółu) wyraziła swoją opinię w sposób zdecydowany.

Za niebezpieczne i niespokojne uważa obecnie swoje miejsce zamieszkania 4% ankietowanych (od ubiegłego roku wzrost o 1 punkt procentowy).

CBOS

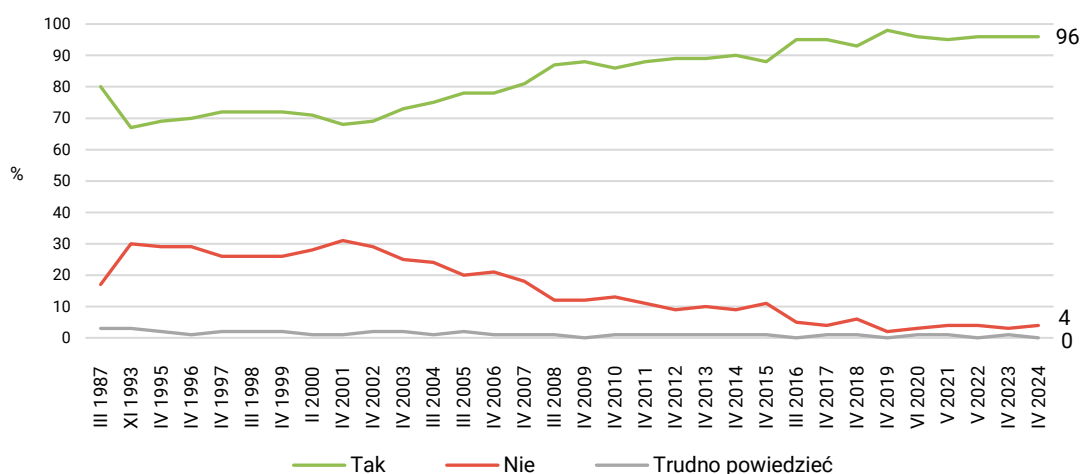
RYS. 7. Czy miejsce, w którym Pan(i) mieszka (dzielnica, osiedle, wieś), można nazwać bezpiecznym i spokojnym?



Analizując trend warto zwrócić uwagę na dynamiczną poprawę ocen bezpieczeństwa okolicy miejsca zamieszkania w latach 2004–2016. W marcu 2016 roku osiągnęły one poziom, na którym, z niewielkimi wahaniami, utrzymują się do dziś. W okresie od marca 1987 roku, kiedy po raz pierwszy zadaliśmy to pytanie, poczucie bezpieczeństwa w okolicy miejsca zamieszkania najbardziej powszechne było w kwietniu 2019 roku (98% badanych uznało wtedy miejsce, w którym mieszka, za bezpieczne i spokojne). Najmniej bezpiecznie w okolicy swojego miejsca zamieszkania Polacy czuli się natomiast we latach 1993–1996, czyli w pierwszym okresie transformacji ustrojowej (w szczególności w listopadzie 1993 roku aż 30% badanych uznało miejsce, w którym mieszka, za niebezpieczne i niespokojne, a bezpiecznie czuło się tam 67% ankietowanych).

CBOS

RYS. 8. Czy miejsce, w którym Pan(i) mieszka (dzielnica, osiedle, wieś), można nazwać bezpiecznym i spokojnym?



Procenty nie sumują się do 100 z powodu zaokrągleń

Poczucie bezpieczeństwa w najbliższej okolicy miejsca zamieszkania badanych najbardziej różnicuje ocena własnych warunków materialnych (zob. tabelę aneksową 8). Badani źle oceniający warunki materialne własnych gospodarstw domowych najczęściej ze wszystkich twierdzą, że miejsca, w którym mieszkają nie można nazwać bezpiecznym i spokojnym (18%), a znacznie rzadziej niż inni zdecydowanie wyrażają poczucie bezpieczeństwa (39%). Może to wskazywać, iż osoby niezamożne częściej zmuszone są mieszkać w mniej bezpiecznych okolicach, co – jak wspomniano wcześniej – naraża je na większe prawdopodobieństwo stania się ofiarą przestępstwa.

Poczucie bezpieczeństwa w najbliższej okolicy wyraźnie różnicuje też typ miejscowości, w której mieszkają badani. Najczęściej zdecydowane przekonanie, że miejsce, w którym mieszkają (dzielnica, osiedle, wieś), można nazwać bezpiecznym i spokojnym, wyrażają mieszkańcy najmniejszych miast i wsi (60% w miastach do 19 999 mieszkańców i 57% na wsi). Najrzadziej natomiast są o tym zdecydowane przekonani mieszkańcy co najmniej półmilionowych miast (38%).

W okolicy swego miejsca zamieszkania znacznie bezpieczniej czują się mężczyźni niż kobiety. O ile większość mężczyzn (59%) wyraża zdecydowane przekonanie, że miejsce, w którym mieszkają (dzielnica, osiedle, wieś), można nazwać bezpiecznym i spokojnym, to wśród kobiet takie zdanie ma 46%, a połowa (50%) mówi, że raczej jest tam bezpiecznie i spokojnie (wśród mężczyzn tak uważa 38%). Kobiety nieznacznie częściej niż mężczyźni wyrażają ponadto brak poczucia bezpieczeństwa (5% wobec 3%).

Mniej bezpiecznie w okolicy miejsca swego zamieszkania czują się osoby, które w ciągu ostatnich lat padły ofiarą jakiegoś przestępstwa, niż ci, którzy nie mają takich doświadczeń. O ile wśród tych ostatnich większość (54%) wyraża zdecydowane przekonanie, że miejsce, w którym mieszkają (dzielnica, osiedle, wieś), można nazwać bezpiecznym i spokojnym, to wśród ofiar przestępstw tak zdecydowane opinie są znacznie rzadsze (41%). Okolice swego miejsca zamieszkania za niebezpieczne uważa natomiast 7% badanych, którzy w ostatnich pięciu latach stali się ofiarą jakiegoś przestępstwa, a wśród osób, które nie mają takich doświadczeń, tylko 3%.

TABELA 4

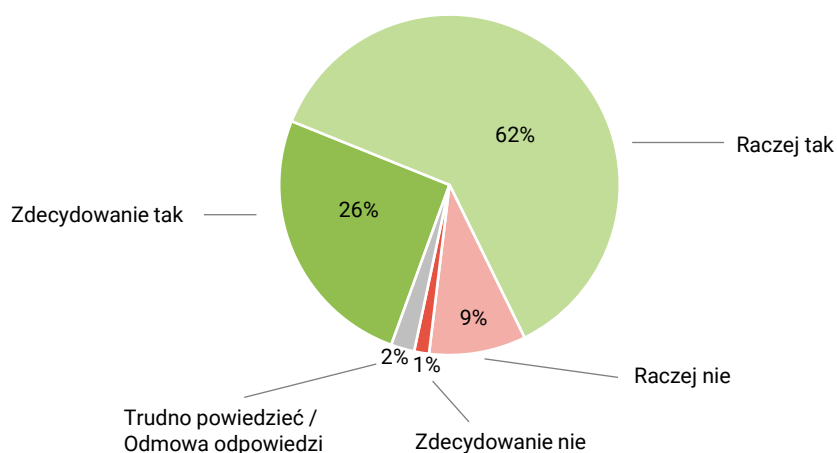
Czy miejsce, w którym Pan(i) mieszka (dzielnica, osiedle, wieś), można nazwać bezpiecznym i spokojnym?	Czy w ostatnich pięciu latach stał(a) się Pan(i) ofiarą jakiegoś przestępstwa?	
	Tak	Nie
procentowanie w kolumnach		
Zdecydowanie tak	41	54
Raczej tak	52	43
Raczej nie	4	3
Zdecydowanie nie	3	0
Trudno powiedzieć / Odmowa odpowiedzi	0	0

POSTRZEGANIE BEZPIECZEŃSTWA W KRAJU

Obecnie, tak jak przed rokiem, 88% badanych uważa, że Polska jest krajem, w którym żyje się bezpiecznie. W tym przypadku jednak, inaczej niż w odniesieniu do okolicy miejsca zamieszkania, dominują oceny umiarkowanie pozytywne – 62% respondentów uważa, że Polska raczej jest krajem, w którym żyje się bezpiecznie, a 26% jest o tym zdecydowanie przekonanych. Za kraj niebezpieczny do życia uważa Polskę co dziesiąty badany (10%, od ubiegłego roku wzrost o 1 punkt procentowy), ale w tym przypadku również dominują oceny umiarkowanie negatywne (9% jest zdania, że Polska raczej nie jest krajem, w którym żyje się bezpiecznie). Zdania na ten temat nie wyraziło 2% respondentów.

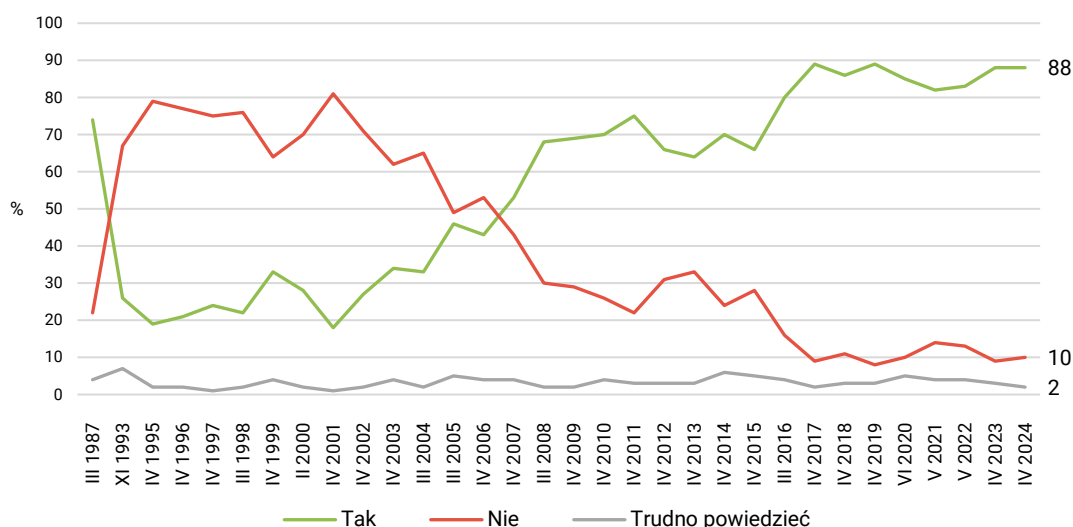
CBOS

RYS. 9. Czy, Pana(i) zdaniem, Polska jest krajem, w którym żyje się bezpiecznie?



Oceny stanu bezpieczeństwa w naszym kraju od 2016 roku utrzymują się na wysokim poziomie (co najmniej 80% odpowiedzi pozytywnych). Negatywne oceny dominowały natomiast w latach 1993–2006. Warto też zauważyć, iż w okresie 2002–2017 mieliśmy do czynienia z dynamiczną ich poprawą. Oceny w latach 2023–2024 są bliskie tym z lat 2017 i 2019, kiedy niemal 90% badanych uważało Polskę za kraj bezpieczny.

RYS. 10. Czy, Pana(i) zdaniem, Polska jest krajem, w którym żyje się bezpiecznie?



Procenty nie sumują się do 100 z powodu zaokrągleń

Na ocenę bezpieczeństwa publicznego w Polsce wpływ ma przede wszystkim postrzeganie bezpieczeństwa w okolicy miejsca zamieszkania, a im silniejsze przekonanie, że miejsce, w którym się mieszka (dzielnica, osiedle, wieś), można nazwać bezpiecznym i spokojnym, tym częstsze opinie, że Polska jest krajem, w którym żyje się bezpiecznie. W grupach badanych, którzy bardziej lub mniej zdecydowanie wyrażają przekonanie, że żyją w bezpiecznej i spokojnej okolicy, zdecydowana większość także Polskę postrzega jako kraj mniej lub bardziej bezpieczny. Wśród nielicznych osób, które uważają, że ich najbliższa okolica nie jest spokojna i bezpieczna, opinie o bezpieczeństwie w kraju są mocno podzielone z niewielką przewagą negatywnych – 45% z nich uważa, że Polska jest krajem, w którym żyje się bezpiecznie, ale 47% jest przeciwnego zdania.

TABELA 5

Czy, Pana(i) zdaniem, Polska jest krajem, w którym żyje się bezpiecznie?	Czy miejsce, w którym Pan(i) mieszka (dzielnica, osiedle, wieś), można nazwać bezpiecznym i spokojnym?		
	Zdecydowanie tak	Raczej tak	Nie*
	procentowanie w kolumnach		
Zdecydowanie tak	40	11	2
Raczej tak	50	77	43
Raczej nie	8	9	35
Zdecydowanie nie	1	1	12
Trudno powiedzieć / Odmowa odpowiedzi	1	3	8

* Ze względu na małe liczebności połączono odpowiedzi „Zdecydowanie nie” i „Raczej nie”

Procenty nie sumują się do 100 z powodu zaokrągleń

We wszystkich analizowanych grupach społeczno-demograficznych odsetki pozytywnych opinii na temat bezpieczeństwa w naszym kraju zdecydowanie przewyższają odsetki ocen negatywnych (zob. tabelę aneksową 9). Z analiz wielozmiennowych wynika, że opinie w tej kwestii najbardziej różnicuje płeć badanych. O tym, że w Polsce żyje się bezpiecznie, znacznie częściej przekonani są mężczyźni niż kobiety (92% wobec 82%), kobiety natomiast dwukrotnie częściej niż mężczyźni (14% wobec 7%) są przeciwnego zdania. Istotne znaczenie dla ocen bezpieczeństwa w Polsce ma też poziom wykształcenia respondentów, przy czym na tle pozostałych badanych wyższym odsetkiem przekonanych, że Polska nie jest krajem, w którym żyje się bezpiecznie, wyróżniają się osoby z wykształceniem podstawowym lub gimnazjalnym (16%).

Bezpieczeństwo w Polsce znacznie gorzej niż z pozostali badani oceniają respondenci źle oceniający warunki materialne swoich gospodarstw domowych – aż 22% z nich twierdzi, że Polska nie jest krajem, w którym żyje się bezpiecznie. Pozytywnymi ocenami na tle ankietowanych o niższych dochodach wyróżniają się natomiast osoby, których miesięczne dochody w przeliczeniu na jedną osobę w gospodarstwie domowym wynoszą co najmniej 4000 zł – łącznie 92% z nich uznaje Polskę za kraj bezpieczny do życia, przy czym co trzeci (33%) jest o tym zdecydowanie przekonany, a tylko 7% jest przeciwnego zdania.



W ciągu ostatnich pięciu lat ofiarą przestępstwa padło 13% badanych. W porównaniu z poprzednim rokiem odsetek takich deklaracji zmniejszył się o 4 punkty procentowe. Ten spadek liczby ofiar przestępstw to przede wszystkim efekt mniejszego odsetka deklaracji bycia ofiarą kradzieży.

W stosunku do ubiegłego roku zmniejszyło się poczucie osobistego zagrożenia przestępczością wśród samych badanych i obawy, że ktoś z ich najbliższej rodziny może paść ofiarą przestępstwa (obecnie odsetek deklarujących obawy, że ofiarą przestępstwa może stać się ktoś z najbliższej rodziny, jest najniższy w historii tych badań).

Poczucie bezpieczeństwa w najbliższej okolicy miejsca zamieszkania badanych jest niemal powszechne – tak jak rok i dwa lata temu 96% pytanym stwierdziło, że miejsce, w którym mieszkają (dzielnica, osiedle, wieś), można nazwać bezpiecznym i spokojnym. Tak jak przed rokiem, 88% badanych uważa, że Polska jest krajem, w którym żyje się bezpiecznie. W tym przypadku jednak dominują oceny umiarkowanie pozytywne (raczej tak – 62%), natomiast w przypadku najbliższej okolicy ponad połowa respondentów (52%) wyraża zdecydowane przekonanie, że można ją nazwać miejscem bezpiecznym i spokojnym.

Opracowała

Barbara Badora

TABELA 1

		Czy w ostatnich pięciu latach ukradziono Panu(i) coś?			Liczba osób
		Tak	Nie	Odmowa odpowiedzi	
		%	%	%	
Ogółem		8	91	0	1079
Płeć	Mężczyźni	10	90	0	509
	Kobiety	7	93	0	570
Wiek	18–24 lata	12	88		102
	25–34	10	90		166
	35–44	10	89	1	210
	45–54	11	89		177
	55–64	5	95		165
	65 lat i więcej	5	95	0	259
Miejsce zamieszkania	Wieś	7	93	0	444
	Miasto do 19 999	10	89	0	154
	20 000 – 99 999	8	92		210
	100 000 – 499 999	8	92	0	152
	500 000 i więcej mieszk.	13	87		119
Wykształcenie	Podstawowe / gimnazjalne	5	95		151
	Zasadnicze zawodowe	7	93	0	228
	Średnie	8	92	0	382
	Wyższe	12	88	0	319
Grupa społeczna i zawodowa	Kadra kier., spec. z wyższym wyksz.	15	85		169
	Średni personel, technicy	4	96		40
	Pracownicy adm.-biurowi	15	85		78
	Pracownicy usług	3	97		77
	Robotnicy wykwalifikowani	10	89	1	100
	Robotnicy niewykwalifik.	14	86		48
	Rolnicy	10	90		46
	Pracujący na własny rach.	8	92		54
	Bezrobotni	14	86		17
	Emeryci	4	96		284
	Renciści	6	92	2	48
	Uczniowie i studenci	8	92		64
	Zajmujący się domem i inni	4	95	1	53
Pracuje w:	inst. państw., publicznej	8	92		145
	spółce właścicieli prywatnych i państwa	9	91		134
	sekt. prywat. poza rolnict.	13	86	0	289
	prywatnym gosp. rolnym	11	89		43
Dochody na jedną osobę	Do 1499 zł	5	95		79
	Od 1500 zł do 1999 zł	9	91		127
	Od 2000 zł do 2999 zł	7	93	1	221
	Od 3000 zł do 3999 zł	11	89	0	151
	4000 zł i więcej	13	87		210
	Trudno powiedzieć	6	94		117
	Odmowa odpowiedzi	5	95		174
Ocena własnych war. mater.	Złe	22	78		62
	Średnie	7	92	0	351
	Dobre	8	92	0	666
Udział w prakt. religijnych	Kilka razy w tygodniu	12	88		34
	Raz w tygodniu	6	94		393
	1–2 razy w miesiącu	10	90		139
	Kilka razy w roku	10	89	1	235
	W ogóle nie uczestniczy	9	91		257
Poglądy polityczne	Lewica	8	92		248
	Centrum	8	91	1	315
	Prawica	8	92		367
	Trudno powiedzieć	10	90		119

TABELA 2

		Czy w ostatnich pięciu latach dokonano u Pana(i) włamania (do domu, mieszkania, domku na działce, piwnicy, budynków gospodarczych)?			Liczba osób
		Tak	Nie	Odmowa odpowiedzi	
		%	%	%	
Ogółem		4	96	0	1079
Płeć	Mężczyźni	4	96		509
	Kobiety	4	96	0	570
Wiek	18–24 lata	1	99		102
	25–34	5	95		166
	35–44	5	95	0	210
	45–54	5	95		177
	55–64	3	97		165
	65 lat i więcej	2	97	0	259
Miejsce zamieszkania	Wieś	4	96		444
	Miasto do 19 999	3	96	0	154
	20 000 – 99 999	2	98		210
	100 000 – 499 999	3	96	0	152
	500 000 i więcej mieszk.	8	92		119
Wykształcenie	Podstawowe / gimnazjalne	1	99		151
	Zasadnicze zawodowe	3	97		228
	Średnie	3	96	0	382
	Wyższe	6	94	0	319
Grupa społeczna i zawodowa	Kadra kier., spec. z wyższym wyksz.	7	93		169
	Średni personel, technicy		100		40
	Pracownicy adm.-biurowi	4	96		78
	Pracownicy usług	1	99		77
	Robotnicy wykwalifikowani	3	97		100
	Robotnicy niewykwalifik.	10	90		48
	Rolnicy	7	93		46
	Pracujący na własny rach.	5	95		54
	Bezrobotni	4	96		17
	Emeryci	2	98		284
	Renciści	5	94	2	48
	Uczniowie i studenci		100		64
	Zajmujący się domem i inni	6	93	1	53
Pracuje w:	inst. państw., publicznej	4	96		145
	spółce właścicieli prywatnych i państwa	4	96		134
	sekt. prywat. poza rolnict.	5	95		289
	prywatnym gosp. rolnym	4	96		43
Dochody na jedną osobę	Do 1499 zł	3	97		79
	Od 1500 zł do 1999 zł	1	99		127
	Od 2000 zł do 2999 zł	4	96	0	221
	Od 3000 zł do 3999 zł	7	93	0	151
	4000 zł i więcej	5	95		210
	Trudno powiedzieć	4	96		117
	Odmowa odpowiedzi	3	97		174
Ocena własnych war. mater.	Złe	11	89		62
	Średnie	3	96	0	351
	Dobre	3	97	0	666
Udział w prakt. religijnych	Kilka razy w tygodniu	2	98		34
	Raz w tygodniu	3	97		393
	1–2 razy w miesiącu	2	98		139
	Kilka razy w roku	5	94	0	235
	W ogóle nie uczestniczy	6	94		257
Poglądy polityczne	Lewica	4	96		248
	Centrum	4	96	0	315
	Prawica	4	96		367
	Trudno powiedzieć	6	94		119

TABELA 3

		Czy w ostatnich pięciu latach został(a) Pan(i) pobity(a) lub umyślnie zraniony(a)?			Liczba osób
		Tak	Nie	Odmowa odpowiedzi	
		%	%	%	
Ogółem		2	98	0	1079
Płeć	Mężczyźni	3	97		509
	Kobiety	1	99	0	570
Wiek	18–24 lata	7	93		102
	25–34	1	99	1	166
	35–44	3	97	0	210
	45–54	2	98		177
	55–64	1	99		165
	65 lat i więcej	1	99	0	259
Miejsce zamieszkania	Wieś	2	97	0	444
	Miasto do 19 999	2	97	0	154
	20 000 – 99 999	1	99		210
	100 000 – 499 999	2	98		152
	500 000 i więcej mieszk.	2	98		119
Wykształcenie	Podstawowe / gimnazjalne	3	97		151
	Zasadnicze zawodowe	1	99		228
	Średnie	2	97	1	382
	Wyższe	2	98		319
Grupa społeczna i zawodowa	Kadra kier., spec. z wyższym wyksz.	3	97		169
	Średni personel, technicy		100		40
	Pracownicy adm.-biurowi	1	99		78
	Pracownicy usług	1	99		77
	Robotnicy wykwalifikowani	2	98		100
	Robotnicy niewykwalifik.	3	97		48
	Rolnicy		100		46
	Pracujący na własny rach.		100		54
	Bezrobotni	9	91		17
	Emeryci	1	99		284
	Renciści	8	90	2	48
	Uczniowie i studenci	4	96		64
	Zajmujący się domem i inni	2	94	4	53
Pracuje w:	inst. państw., publicznej	2	98		145
	spółce właścicieli prywatnych i państwa	3	97		134
	sekt. prywat. poza rolnict.	1	99		289
	prywatnym gosp. rolnym		100		43
Dochody na jedną osobę	Do 1499 zł	4	96		79
	Od 1500 zł do 1999 zł	3	97	1	127
	Od 2000 zł do 2999 zł	2	98	0	221
	Od 3000 zł do 3999 zł	3	97		151
	4000 zł i więcej	2	98		210
	Trudno powiedzieć		99	1	117
	Odmowa odpowiedzi	1	99		174
Ocena własnych war. mater.	Złe	8	92		62
	Średnie	2	97	1	351
	Dobre	1	99		666
Udział w prakt. religijnych	Kilka razy w tygodniu	4	96		34
	Raz w tygodniu	1	98	0	393
	1–2 razy w miesiącu	1	99		139
	Kilka razy w roku	2	98		235
	W ogóle nie uczestniczy	4	96	0	257
Poglądy polityczne	Lewica	2	98		248
	Centrum	2	98		315
	Prawica	2	97	1	367
	Trudno powiedzieć	3	97		119

TABELA 4

		Czy w ostatnich pięciu latach został(a) Pan(i) napadnięty(a) i obrabowany(a)?			Liczba osób
		Tak	Nie	Odmowa odpowiedzi	
		%	%	%	
Ogółem		1	99	0	1079
Płeć	Mężczyźni	1	99		509
	Kobiety	1	99	0	570
Wiek	18–24 lata	2	98		102
	25–34		99	1	166
	35–44	2	98	0	210
	45–54	2	98		177
	55–64	1	99		165
	65 lat i więcej		100	0	259
Miejsce zamieszkania	Wieś	1	99	0	444
	Miasto do 19 999	2	97	0	154
	20 000 – 99 999	0	100		210
	100 000 – 499 999	1	99		152
	500 000 i więcej mieszk.	1	99		119
Wykształcenie	Podstawowe / gimnazjalne	2	98		151
	Zasadnicze zawodowe	0	100		228
	Średnie	1	99	1	382
	Wyższe	1	99		319
Grupa społeczna i zawodowa	Kadra kier., spec. z wyższym wyksz.	1	99		169
	Średni personel, technicy		100		40
	Pracownicy adm.-biurowi	3	97		78
	Pracownicy usług	1	99		77
	Robotnicy wykwalifikowani		100		100
	Robotnicy niewykwalifik.	3	97		48
	Rolnicy		100		46
	Pracujący na własny rach.		100		54
	Bezrobotni		100		17
	Emeryci		100		284
	Renciści	3	96	2	48
	Uczniowie i studenci	1	99		64
	Zajmujący się domem i inni	2	94	4	53
Pracuje w:	inst. państw., publicznej	2	98		145
	spółce właścicieli prywatnych i państwa	2	98		134
	sekt. prywat. poza rolnict.	1	99		289
	prywatnym gosp. rolnym		100		43
Dochody na jedną osobę	Do 1499 zł	4	96		79
	Od 1500 zł do 1999 zł	1	98	1	127
	Od 2000 zł do 2999 zł		100	0	221
	Od 3000 zł do 3999 zł		100		151
	4000 zł i więcej	2	98		210
	Trudno powiedzieć		99	1	117
	Odmowa odpowiedzi	1	99		174
Ocena własnych war. mater.	Złe	2	98		62
	Średnie	1	98	1	351
	Dobre	1	99		666
Udział w prakt. religijnych	Kilka razy w tygodniu		100		34
	Raz w tygodniu	1	99	0	393
	1–2 razy w miesiącu	1	99		139
	Kilka razy w roku	0	100		235
	W ogóle nie uczestniczy	2	97	0	257
Poglądy polityczne	Lewica	1	99		248
	Centrum	2	98		315
	Prawica	0	99	1	367
	Trudno powiedzieć	2	98		119

TABELA 5

		Czy w ostatnich pięciu latach stał(a) się Pan(i) ofiarą innego przestępstwa?			Liczba osób
		Tak	Nie	Odmowa odpowiedzi	
		%	%	%	
Ogółem		4	95	0	1079
Płeć	Mężczyźni	5	95	1	509
	Kobiety	4	96	0	570
Wiek	18–24 lata	11	88	1	102
	25–34	9	91	1	166
	35–44	4	96	1	210
	45–54	3	97		177
	55–64	2	97	0	165
	65 lat i więcej	1	99	0	259
Miejsce zamieszkania	Wieś	4	96	1	444
	Miasto do 19 999	3	96	0	154
	20 000 – 99 999	3	97		210
	100 000 – 499 999	4	95	1	152
	500 000 i więcej mieszk.	9	91		119
Wykształcenie	Podstawowe / gimnazjalne	4	96		151
	Zasadnicze zawodowe	2	98	0	228
	Średnie	3	96	1	382
	Wyższe	7	93		319
Grupa społeczna i zawodowa	Kadra kier., spec. z wyższym wyksz.	8	92		169
	Średni personel, technicy	4	96		40
	Pracownicy adm.-biurowi	6	94		78
	Pracownicy usług	5	95		77
	Robotnicy wykwalifikowani	4	96		100
	Robotnicy niewykwalifik.	3	96	1	48
	Rolnicy	5	95		46
	Pracujący na własny rach.	2	98		54
	Bezrobotni	4	96		17
	Emeryci	1	98	0	284
	Renciści	2	97	2	48
	Uczniowie i studenci	12	86	2	64
	Zajmujący się domem i inni		98	2	53
Pracuje w:	inst. państw., publicznej	3	97		145
	spółce właścicieli prywatnych i państwa	7	93		134
	sekt. pryw. poza rolnict.	5	94	0	289
	prywatnym gosp. rolnym	6	94		43
Dochody na jedną osobę	Do 1499 zł	3	97		79
	Od 1500 zł do 1999 zł	3	97		127
	Od 2000 zł do 2999 zł	3	97	0	221
	Od 3000 zł do 3999 zł	5	94	1	151
	4000 zł i więcej	8	92		210
	Trudno powiedzieć	4	95	1	117
	Odmowa odpowiedzi	2	97	1	174
Ocena własnych war. mater.	Złe	7	92	1	62
	Średnie	4	96	1	351
	Dobre	4	96	0	666
Udział w prakt. religijnych	Kilka razy w tygodniu	5	95		34
	Raz w tygodniu	2	98	0	393
	1–2 razy w miesiącu	3	97		139
	Kilka razy w roku	5	95	0	235
	W ogóle nie uczestniczy	7	92	0	257
Poglądy polityczne	Lewica	8	92	0	248
	Centrum	2	98		315
	Prawica	4	96	1	367
	Trudno powiedzieć	1	99		119

TABELA 6

		Czy obawia się Pan(i) tego, że może stać się ofiarą przestępstwa?					Liczba osób
		W ogóle się tego nie obawiam	Raczej się tego nie obawiam	Obawiam się, ale nie tak bardzo	Bardzo się tego obawiam	Trudno powiedzieć/ Odmowa odpowiedzi	
		%	%	%	%	%	
Ogółem		17	47	31	4	1	1079
Płeć	Mężczyźni	21	50	25	3	1	509
	Kobiety	13	45	36	4	2	570
Wiek	18–24 lata	18	47	33	2		102
	25–34	17	47	31	5		166
	35–44	12	54	27	4	2	210
	45–54	16	49	31	3	0	177
	55–64	17	47	29	5	2	165
	65 lat i więcej	20	41	34	3	2	259
Miejsce zamieszkania	Wieś	19	47	29	4	1	444
	Miasto do 19 999	16	46	32	5	1	154
	20 000 – 99 999	14	46	35	5	1	210
	100 000 – 499 999	20	47	30	2	1	152
	500 000 i więcej mieszk.	10	55	33		3	119
Wykształcenie	Podstawowe / gimnazjalne	26	35	35	2	2	151
	Zasadnicze zawodowe	17	48	30	4	1	228
	Średnie	16	48	30	5	1	382
	Wyższe	12	52	31	3	2	319
Grupa społeczna i zawodowa	Kadra kier., spec. z wyższym wyksz.	14	51	33	2	1	169
	Średni personel, technicy	12	70	12	5		40
	Pracownicy adm.-biurowi	10	51	32	4	3	78
	Pracownicy usług	20	51	26	4		77
	Robotnicy wykwalifikowani	21	56	20	3		100
	Robotnicy niewykwalifik.	14	31	45	6	3	48
	Rolnicy	26	46	25		4	46
	Pracujący na własny rach.	14	56	26	2	2	54
	Bezrobotni	23	49	25	4		17
	Emeryci	18	41	36	3	2	284
	Renciści	26	37	27	10		48
	Uczniowie i studenci	14	54	30	2		64
	Zajmujący się domem i inni	14	34	41	11		53
Pracuje w:	inst. państw., publicznej	10	48	35	4	2	145
	spółce właścicieli prywatnych i państwa	22	48	25	4	1	134
	sekt. pryw. poza rolnict.	15	55	27	2	1	289
	prywatnym gosp. rolnym	27	44	25		4	43
Dochody na jedną osobę	Do 1499 zł	19	35	38	6	2	79
	Od 1500 zł do 1999 zł	14	42	36	7	1	127
	Od 2000 zł do 2999 zł	19	47	31	2	1	221
	Od 3000 zł do 3999 zł	15	48	34	3		151
	4000 zł i więcej	21	51	25	2	1	210
	Trudno powiedzieć	17	42	32	8	1	117
Odmowa odpowiedzi	Odmowa odpowiedzi	12	57	28	1	3	174
	Złe	8	36	42	12	2	62
	Średnie	18	43	33	5	2	351
Dobre	Dobre	17	51	29	2	1	666
	Kilka razy w tygodniu	20	40	32	4	4	34
Udział w prakt. religijnych	Raz w tygodniu	17	46	31	3	2	393
	1–2 razy w miesiącu	16	46	35	3	0	139
	Kilka razy w roku	18	45	30	5	1	235
	W ogóle nie uczestniczy	16	52	28	3	1	257
	Poglądy polityczne	Lewica	14	47	33	5	1
Centrum		19	49	27	3	1	315
Prawica		17	48	31	3	0	367
Trudno powiedzieć		20	43	32	3	2	119

TABELA 7

		Niezależnie od tego, czy obawia się Pan(i) o siebie samego/samą, to czy obawia się Pan(i), że ofiarą przestępstwa może stać się ktoś z Pana(i) najbliższej rodziny?					Liczba osób
		W ogóle się tego nie obawiam	Raczej się tego nie obawiam	Obawiam się, ale nie tak bardzo	Bardzo się tego obawiam	Trudno powiedzieć/ Odmowa odpowiedzi	
		%	%	%	%	%	
Ogółem		11	43	37	7	1	1079
Płeć	Mężczyźni	13	48	30	8	1	509
	Kobiety	10	39	43	7	1	570
Wiek	18–24 lata	9	51	32	8		102
	25–34	13	44	31	11		166
	35–44	7	44	40	7	2	210
	45–54	11	42	41	5	1	177
	55–64	13	39	36	9	2	165
	65 lat i więcej	14	42	37	5	2	259
Miejsce zamieszkania	Wieś	12	44	36	6	1	444
	Miasto do 19 999	13	41	35	9	2	154
	20 000 – 99 999	8	43	37	10	2	210
	100 000 – 499 999	14	44	35	7		152
	500 000 i więcej mieszk.	7	43	42	7	1	119
Wykształcenie	Podstawowe / gimnazjalne	22	34	36	6	2	151
	Zasadnicze zawodowe	12	44	37	6	2	228
	Średnie	11	44	37	9	1	382
	Wyższe	7	47	37	7	1	319
Grupa społeczna i zawodowa	Kadra kier., spec. z wyższym wyksz.	8	48	34	8	1	169
	Średni personel, technicy	10	44	39	7		40
	Pracownicy adm.-biurowi	4	44	41	9	2	78
	Pracownicy usług	7	46	39	9		77
	Robotnicy wykwalifikowani	10	51	35	4		100
	Robotnicy niewykwalifik.	17	26	45	8	5	48
	Rolnicy	23	39	33		6	46
	Pracujący na własny rach.	10	52	28	11		54
	Bezrobotni	28	46	23	4		17
	Emeryci	13	38	40	6	1	284
	Renciści	16	41	31	12		48
	Uczniowie i studenci	8	50	33	9		64
	Zajmujący się domem i inni	9	38	41	11	1	53
Pracuje w:	inst. państw., publicznej	5	43	40	10	2	145
	spółce właścicieli prywatnych i państwa	10	48	36	6	1	134
	sekt. prywat. poza rolnict.	10	47	35	8	1	289
	prywatnym gosp. rolnym	21	39	34		6	43
Dochody na jedną osobę	Do 1499 zł	17	29	45	7	2	79
	Od 1500 zł do 1999 zł	10	35	40	11	3	127
	Od 2000 zł do 2999 zł	13	45	36	5	1	221
	Od 3000 zł do 3999 zł	10	45	38	7	0	151
	4000 zł i więcej	11	48	31	9	1	210
	Trudno powiedzieć	16	38	36	10	1	117
	Odmowa odpowiedzi	5	52	38	5	1	174
Ocena własnych war. mater.	Złe	5	36	38	17	5	62
	Średnie	12	37	42	8	2	351
	Dobre	11	48	34	6	1	666
Udział w prakt. religijnych	Kilka razy w tygodniu	16	36	43	5		34
	Raz w tygodniu	12	40	39	6	2	393
	1–2 razy w miesiącu	7	48	39	6	1	139
	Kilka razy w roku	12	39	39	9	1	235
	W ogóle nie uczestniczy	10	49	31	9	1	257
Poglądy polityczne	Lewica	6	46	37	10	1	248
	Centrum	14	45	35	6	0	315
	Prawica	12	43	37	8	1	367
	Trudno powiedzieć	16	33	42	6	3	119

TABELA 8

		Czy miejsce, w którym Pan(i) mieszka (dzielnica, osiedle, wieś) można nazwać bezpiecznym i spokojnym?					Liczba osób
		Zdecydowanie tak	Raczej tak	Raczej nie	Zdecydowanie nie	Trudno powiedzieć/ Odmowa odpowiedzi	
		%	%	%	%	%	
Ogółem		52	44	3	1	0	1079
Płeć	Mężczyźni	59	38	2	1		509
	Kobiety	46	50	4	1	0	570
Wiek	18–24 lata	53	45	1		1	102
	25–34	45	51	3		1	166
	35–44	55	43	2	0		210
	45–54	51	43	4	2		177
	55–64	53	44	2	2		165
	65 lat i więcej	54	41	4	0		259
Miejsce zamieszkania	Wieś	57	41	1	0	0	444
	Miasto do 19 999	60	34	4	1		154
	20 000 – 99 999	47	47	4	2		210
	100 000 – 499 999	46	49	4		1	152
	500 000 i więcej mieszk.	38	57	5			119
Wykształcenie	Podstawowe / gimnazjalne	60	35	4	2		151
	Zasadnicze zawodowe	49	46	4	1		228
	Średnie	52	44	2	1	0	382
	Wyższe	50	47	2	0	0	319
Grupa społeczna i zawodowa	Kadra kier., spec. z wyższym wyksz.	49	48	3	1		169
	Średni personel, technicy	72	26	2			40
	Pracownicy adm.-biurowi	45	52	3			78
	Pracownicy usług	38	60		1		77
	Robotnicy wykwalifikowani	68	29	3			100
	Robotnicy niewykwalifik.	31	66	2	1		48
	Rolnicy	65	33			3	46
	Pracujący na własny rach.	53	44	3			54
	Bezrobotni	52	42	3	4		17
	Emeryci	53	42	4	1		284
	Renciści	62	35	2	2		48
	Uczniowie i studenci	45	52	1		2	64
	Zajmujący się domem i inni	51	40	6	3		53
	Pracuje w:	inst. państw., publicznej	51	48	1		
spółce właścicieli prywatnych i państwa		46	50	4	1		134
sekt. prywat. poza rolnict.		52	45	2	1		289
prywatnym gosp. rolnym		68	29			3	43
Dochody na jedną osobę	Do 1499 zł	51	41	6	1	1	79
	Od 1500 zł do 1999 zł	48	48	3	2		127
	Od 2000 zł do 2999 zł	51	46	3	0		221
	Od 3000 zł do 3999 zł	51	44	3	2		151
	4000 zł i więcej	60	38	2			210
	Trudno powiedzieć	54	44	1	1		117
	Odmowa odpowiedzi	46	49	4		1	174
Ocena własnych war. mater.	Złe	39	44	12	6		62
	Średnie	50	45	4	1	0	351
	Dobre	55	43	1	0	0	666
Udział w prakt. religijnych	Kilka razy w tygodniu	47	50	2			34
	Raz w tygodniu	58	41	1	0	0	393
	1–2 razy w miesiącu	53	43	3	1		139
	Kilka razy w roku	48	45	4	2	0	235
	W ogóle nie uczestniczy	48	47	4	1		257
Poglądy polityczne	Lewica	50	45	3	1	0	248
	Centrum	55	43	2	1		315
	Prawica	54	42	2	1		367
	Trudno powiedzieć	47	46	6	1	1	119

TABELA 9

		Czy, Pana(i) zdaniem, Polska jest krajem, w którym żyje się bezpiecznie?					Liczba osób
		Zdecydowanie tak	Raczej tak	Raczej nie	Zdecydowanie nie	Trudno powiedzieć/ Odmowa odpowiedzi	
		%	%	%	%	%	
Ogółem		26	62	9	1	2	1079
Płeć	Mężczyźni	31	61	6	1	1	509
	Kobiety	20	62	12	2	3	570
Wiek	18–24 lata	27	59	9	3	3	102
	25–34	29	58	9	2	1	166
	35–44	18	69	9	0	4	210
	45–54	23	62	12	1	1	177
	55–64	30	62	4	2	2	165
	65 lat i więcej	28	58	10	1	3	259
Miejsce zamieszkania	Wieś	22	64	10	2	2	444
	Miasto do 19 999	29	53	11	3	4	154
	20 000 – 99 999	26	60	12	0	2	210
	100 000 – 499 999	28	65	6	0		152
	500 000 i więcej mieszk.	29	60	5		6	119
Wykształcenie	Podstawowe / gimnazjalne	28	50	16	0	6	151
	Zasadnicze zawodowe	23	68	7	0	1	228
	Średnie	26	62	9	3	1	382
	Wyższe	26	62	7	1	3	319
Grupa społeczna i zawodowa	Kadra kier., spec. z wyższym wyksz.	25	65	7	0	2	169
	Średni personel, technicy	36	57	4	3		40
	Pracownicy adm.-biurowi	15	68	12	2	3	78
	Pracownicy usług	20	70	8	1		77
	Robotnicy wykwalifikowani	27	55	13	1	3	100
	Robotnicy niewykwalifik.	15	64	18	2	1	48
	Rolnicy	21	69	7	3		46
	Pracujący na własny rach.	29	61	3	2	5	54
	Bezrobotni	19	59	15		7	17
	Emeryci	29	58	10	1	3	284
	Renciści	31	58	8	2		48
	Uczniowie i studenci	35	56	4		5	64
	Zajmujący się domem i inni	17	69	11	3		53
Pracuje w:	inst. państw., publicznej	18	72	8	1	0	145
	spółce właścicieli prywatnych i państwa	21	66	10	2	2	134
	sekt. prywat. poza rolnict.	27	58	11	1	3	289
	prywatnym gosp. rolnym	20	72	5	3		43
Dochody na jedną osobę	Do 1499 zł	28	60	12			79
	Od 1500 zł do 1999 zł	21	63	11	3	2	127
	Od 2000 zł do 2999 zł	25	66	8	1	0	221
	Od 3000 zł do 3999 zł	24	56	16	2	2	151
	4000 zł i więcej	33	59	6	1	1	210
	Trudno powiedzieć	29	54	10	3	5	117
Ocena własnych war. mater.	Odmowa odpowiedzi	19	69	5	1	6	174
	Złe	23	53	16	6	2	62
	Średnie	23	63	10	1	2	351
Udział w prakt. religijnych	Dobre	27	62	8	1	2	666
	Kilka razy w tygodniu	25	60	12	2		34
	Raz w tygodniu	28	62	7	2	2	393
	1–2 razy w miesiącu	25	62	11	2	1	139
	Kilka razy w roku	22	61	12	1	4	235
W ogóle nie uczestniczy	26	62	9	1	3	257	
Poglądy polityczne	Lewica	25	63	10	1	1	248
	Centrum	25	65	7	1	1	315
	Prawica	29	58	10	1	2	367
	Trudno powiedzieć	22	58	13	4	4	119