

Nastroje na rynku pracy w ostatniej dekadzie maja

Znak jakości przyznany CBOS przez
Organizację Firm Badania Opinii i Rynku na rok 2023



Fundacja Centrum Badania Opinii Społecznej
ul. Świętojerska 5/7, 00-236 Warszawa
e-mail: sekretariat@cbos.pl; info@cbos.pl
<http://www.cbos.pl>
(48 22) 629 35 69

SPIS TREŚCI

Sytuacja w zakładach pracy.....	1
Oceny	1
Przewidywania.....	4
Bezpieczeństwo zatrudnienia	6
Ocena lokalnych rynków pracy	9

W ostatniej dekadzie maja¹, jak co miesiąc, osoby pracujące zarobkowo zapytaliśmy o obecną i przewidywaną sytuację w ich zakładach pracy oraz o poczucie zagrożenia bezrobociem. Interesowały nas też opinie wszystkich dorosłych respondentów na temat sytuacji na lokalnych rynkach pracy.

SYTUACJA W ZAKŁADACH PRACY

Oceny

W ostatniej dekadzie maja trzy piąte (60%) pracujących zarobkowo oceniło, że obecna sytuacja w ich zakładach pracy jest dobra, przy czym 9% uznało ją za bardzo dobrą, a zdecydowanie dominowała opinia, że sytuacja jest po prostu dobra (51%). Co czwarty (25%) pytany stwierdził, że jest ona ani dobra, ani zła. Negatywnie sytuację w swoim zakładzie pracy oceniło 13% respondentów, z czego 2% stwierdziło, że jest ona bardzo zła, a 11% uważało, że jest po prostu zła. Tylko 2% pracujących zarobkowo uchyliło się od oceny.

¹ Badanie „Aktualne problemy i wydarzenia” (409) przeprowadzono w ramach procedury mixed-mode na reprezentatywnej imiennej próbie pełnoletnich mieszkańców Polski, wylosowanej z rejestru PESEL.

Każdy respondent wybierał samodzielnie jedną z metod:

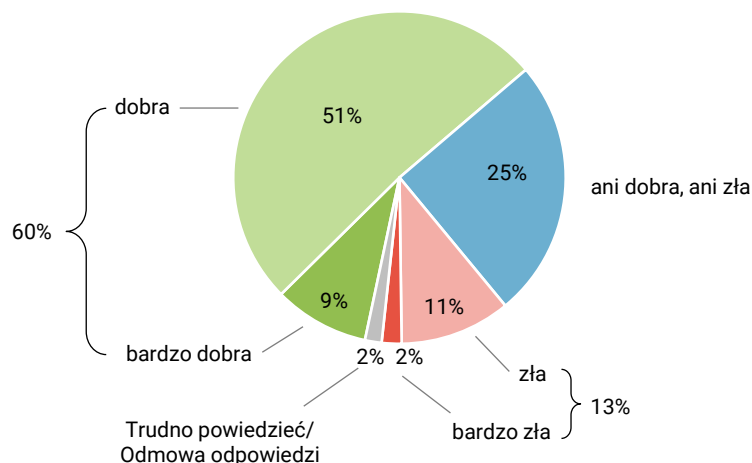
- wywiad bezpośredni z udziałem ankietera (metoda CAPI),
- wywiad telefoniczny po skontaktowaniu się z ankieterem CBOS (CATI) – dane kontaktowe respondent otrzymywał w liście zapowiednim od CBOS,
- samodzielne wypełnienie ankiety internetowej (CAWI), do której dostęp był możliwy na podstawie loginu i hasła przekazanego respondentowi w liście zapowiednim od CBOS.

We wszystkich trzech przypadkach ankieta miała taki sam zestaw pytań oraz strukturę. Badanie zrealizowano w dniach od 20 maja do 2 czerwca 2024 roku na próbie liczącej 1038 osób (w tym: 65,3% metodą CAPI, 23,3% – CATI i 11,4% – CAWI).

CBOS realizuje badania statutowe w ramach opisanej wyżej procedury od maja 2020 roku, w każdym przypadku podając proporcje wywiadów bezpośrednich, telefonicznych i internetowych.

RYS. 1. Jak Pan(i) ogólnie ocenia obecną sytuację w Pana(i) zakładzie pracy? Czy jest ona:

ODPOWIEDZI OSÓB PRACUJĄCYCH ZAROBKOWO ŁĄCZNIE Z ROLNIKAMI I OSOBAMI POMAGAJĄCYMI W PROWADZENIU GOSPODARSTWA ROLNEGO ORAZ PRACUJĄCYMI NA WŁASNY RACHUNEK POZA ROLNICTWEM, W TYM TAKŻE EMERYTÓW I RENCISTÓW PRACUJĄCYCH W NIEPEŁNYM WYMIARZE GODZIN (N=601)



Oceny aktualnej sytuacji w zakładach pracy, po odnotowanej w połowie kwietnia poprawie, w ostatniej dekadzie maja pogorszyły się – o 6 punktów procentowych ubyło pracujących zarobkowo oceniających, że jest ona dobra, o 3 punkty wzrósł odsetek ocen negatywnych, a o 2 punkty procentowe więcej respondentów niż poprzednio było zdania, że obecna sytuacja w ich zakładach pracy jest ani dobra, ani zła. Ponadto o 1 punkt procentowy przybyło uchylających się od oceny.

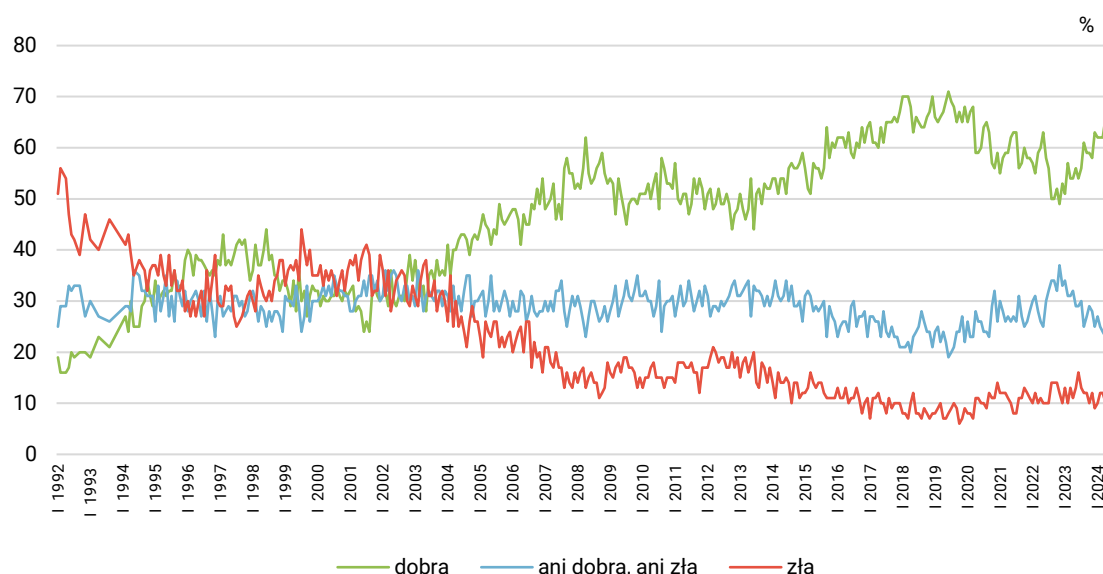
TABELA 1

Jak Pan(i) ogólnie ocenia obecną sytuację w Pana(i) zakładzie pracy? Czy jest ona:	Wskazania respondentów aktywnych zawodowo* według terminów badań													
	2023									2024				
	IV	V	VI	VII	VIII	IX	X	XI	XII	I	II	III	IV	V
N*	610	596	597	561	580	605	643	610	544	579	570	615	611	601
	w procentach													
– dobra	54	56	54	56	61	59	59	58	63	62	62	62	66	60
– ani dobra, ani zła	32	29	29	30	25	27	29	28	25	27	25	24	23	25
– zła	11	13	16	13	12	12	10	12	9	10	12	12	10	13
Trudno powiedzieć/ Odmowa odpowiedzi	3	2	1	1	3	2	2	2	2	1	2	2	1	2

* Dotyczy osób pracujących zarobkowo, także rolników oraz emerytów i rencistów pracujących w niepełnym wymiarze godzin

RYS. 2. Jak Pan(i) ogólnie ocenia obecną sytuację w Pana(i) zakładzie pracy?*

Czy jest ona:



* Odpowiedzi osób pracujących zarobkowo. Pominięto odpowiedzi „Trudno powiedzieć” i odmowy odpowiedzi

Tak jak w kwietniu sytuację w swoim miejscu pracy wyraźnie gorzej niż badani pracujący w innych sektorach gospodarki postrzegali pracujący w prywatnym rolnictwie. O ile wśród pracujących poza prywatnym rolnictwem dominowały oceny pozytywne (zob. tabelę aneksową 1), to największa część (46%) pracujących w prywatnych gospodarstwach rolnych uznała, że sytuacja w ich miejscu pracy jest ani dobra, ani zła, a ocen negatywnych było w tej grupie więcej niż pozytywnych (32% wobec 22%). Warto jednak dodać, iż w porównaniu z połową kwietnia² oceny w tej grupie badanych poprawiły się (o 6 punktów procentowych przybyło ocen pozytywnych, a o 9 punktów ubyło negatywnych), natomiast wśród pracujących poza rolnictwem oceny aktualnej sytuacji w zakładach pracy pogorszyły się.

Słabsze nastroje niż wśród innych grup zawodowych panują ponadto wśród rolników indywidualnych i pomagających im członków rodzin. Większość (56%) z nich uznała sytuację w swoim miejscu pracy za ani dobrą, ani złą, blisko co trzeci (32%) za złą, a tylko 12% oceniło ją pozytywnie.

² Zob. komunikat CBOS „Nastroje na rynku pracy w kwietniu”, kwiecień 2024 (oprac. B. Badora).

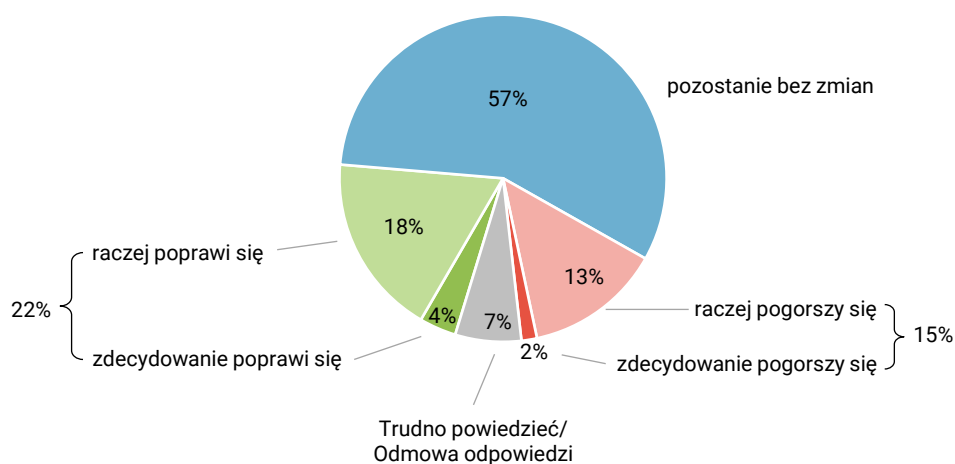
Przewidywania

W ostatniej dekadzie maja większość (57%) pracujących zarobkowo wyraziła przekonanie, że w ciągu najbliższego roku sytuacja w ich zakładzie pracy pozostanie bez zmian. Nieco ponad jedna piąta pytanych (22%) spodziewała się jej poprawy, 15% przewidywało pogorszenie, a 7% uchyliło się od odpowiedzi. Tak jak w poprzednich miesiącach respondenci spodziewający się zmian sytuacji na ogół nie uważali, że będą one zdecydowane, warto jednak zauważyć, iż zdecydowana poprawa spodziewana była dwukrotnie częściej niż zdecydowane pogorszenie (odpowiednio: 4% i 2%).

CBOS

RYS. 3. Czy, Pana(i) zdaniem, w ciągu najbliższego roku sytuacja w Pana(i) zakładzie pracy:

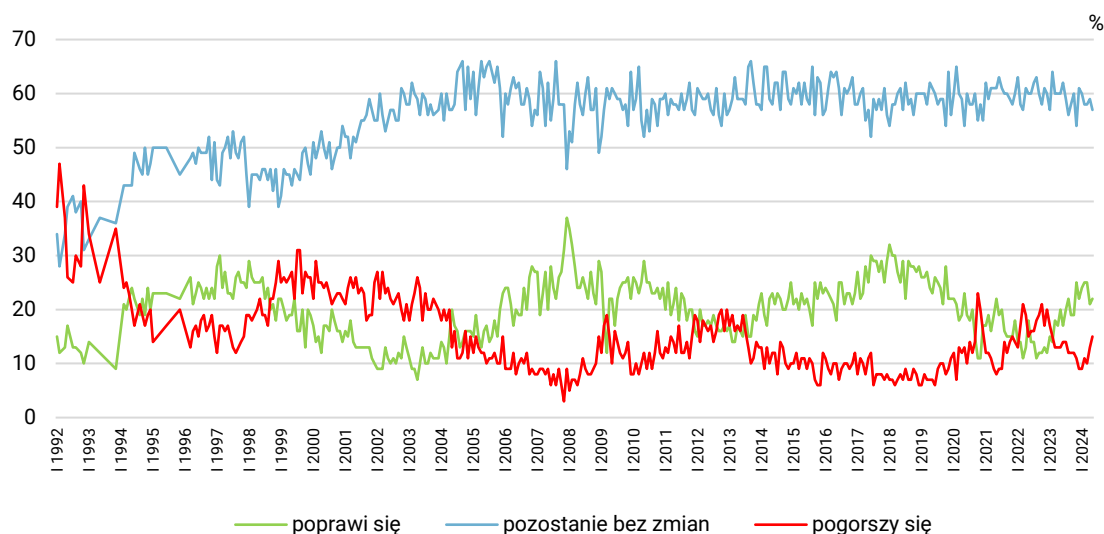
ODPOWIEDZI OSÓB PRACUJĄCYCH ZAROBKOWO ŁĄCZNIE Z ROLNIKAMI I OSOBAMI POMAGAJĄCYMI W PROWADZENIU GOSPODARSTWA ROLNEGO ORAZ PRACUJĄCYMI NA WŁASNY RACHUNEK POZA ROLNICTWEM, W TYM TAKŻE EMERYTÓW I RENCISTÓW PRACUJĄCYCH W NIEPEŁNYM WYMIARZE GODZIN (N=601)



Procenty nie sumują się do 100 z powodu zaokrągleń

W porównaniu z połową kwietnia br. przewidywania dotyczące rozwoju sytuacji w zakładach pracy nieco bardziej się spolaryzowały – o 1 punkt procentowy przybyło spodziewających się jej poprawy, a o 2 punkty procentowe więcej przewidywało jej pogorszenie. Mniej niż poprzednio (spadek o 2 punkty procentowe) było natomiast przekonanych, że w ciągu najbliższego roku sytuacja w ich zakładzie pracy pozostanie bez zmian.

RYS. 4. Czy, Pana(i) zdaniem, w ciągu najbliższego roku sytuacja w Pana(i) zakładzie pracy*:



* Odpowiedzi respondentów pracujących zarobkowo. Pominięto odpowiedzi „Trudno powiedzieć” i odmowy odpowiedzi

TABELA 2

Czy, Pana(i) zdaniem, w ciągu najbliższego roku sytuacja w Pana(i) zakładzie pracy:	Wskazania respondentów aktywnych zawodowo* według terminów badań													
	2023							2024						
	IV	V	VI	VII	VIII	IX	X	XI	XII	I	II	III	IV	V
N*	610	596	597	561	580	605	643	610	544	579	570	615	611	601
	w procentach													
– poprawi się	17	20	17	20	22	19	19	25	22	24	25	25	21	22
– pozostanie bez zmian	60	60	62	59	56	58	60	54	61	60	58	58	59	57
– pogorszy się	13	13	14	14	12	12	12	11	9	9	11	10	13	15
Trudno powiedzieć/ Odmowa odpowiedzi	9	7	7	7	11	11	9	10	8	7	6	7	7	7

* Dotyczy osób pracujących zarobkowo, także rolników oraz emerytów i rencistów pracujących w niepełnym wymiarze godzin

W maju, podobnie jak w poprzednich miesiącach, prognozy dotyczące sytuacji w zakładach pracy w ciągu najbliższego roku najbardziej różnicowała ocena stanu aktualnego, a im lepsze oceny obecnej sytuacji, tym więcej optymistów (od 6% wśród uważających obecną sytuację w zakładzie pracy za złą do 25% wśród uważających ją za dobrą) i mniej pesymistów (od 58% wśród przekonanych, że obecna sytuacja jest zła, do 8% wśród uważających ją za dobrą). Ponadto większość (58%) uważających obecną sytuację w zakładzie pracy za złą spodziewała się, że w ciągu najbliższego roku jeszcze się ona pogorszy, a wśród pozostałych badanych dominowało przekonanie, że pozostanie ona bez zmian (63% w grupie uważających obecną sytuację w swoim zakładzie pracy za dobrą i 50% wśród postrzegających obecną sytuację jako ani dobrą, ani złą).

TABELA 3

Czy, Pana(i) zdaniem, w ciągu najbliższego roku sytuacja w Pana(i) zakładzie pracy* :	Jak Pan(i) ogólnie ocenia obecną sytuację w Pana(i) zakładzie pracy? Czy jest ona:		
	dobra	ani dobra, ani zła	zła
	procentowanie w kolumnach		
– poprawi się	25	19	6
– pozostanie bez zmian	63	50	28
– pogorszy się	8	26	58
Trudno powiedzieć /Odmowa odpowiedzi	5	6	8

* Odpowiedzi osób pracujących zarobkowo, także rolników oraz emerytów i rencistów pracujących w niepełnym wymiarze godzin (N=601)

Prognozy dotyczące rozwoju sytuacji w zakładach pracy wyraźnie różnicuje sektor gospodarki, w którym pracują badani. W ostatniej dekadzie maja – tak jak w kwietniu – pesymistycznie na przyszłość swojego miejsca pracy najczęściej patrzył ogół pracujących w prywatnych gospodarstwach rolnych oraz rolnicy indywidualni i pomagający im członkowie rodzin (odpowiednio: 38% i 41% z nich uważało, że w ciągu najbliższego roku sytuacja się pogorszy). Optymistów w tych grupach było natomiast znacznie mniej niż wśród ogółu badanych (odpowiednio: 6% i 2%). Ponadto w porównaniu z kwietniem³ prognozy w tych grupach pogorszyły się. Optymistami najczęściej byli pracownicy instytucji, urzędów lub zakładów całkowicie państwowych, samorządowych lub publicznych, w tym także jednoosobowych spółek Skarbu Państwa (27%), i było ich w tej grupie więcej niż miesiąc wcześniej, ale nadal dominowało wśród nich przekonanie, że w ciągu najbliższego roku sytuacja w miejscu pracy pozostanie bez zmian (56%). Zmian nie spodziewała się ponadto większość pracowników spółek prywatnych i państwa (59%) oraz pracujących w sektorze prywatnym poza rolnictwem (58%) – zob. tabelę aneksową 2.

BEZPIECZEŃSTWO ZATRUDNIENIA

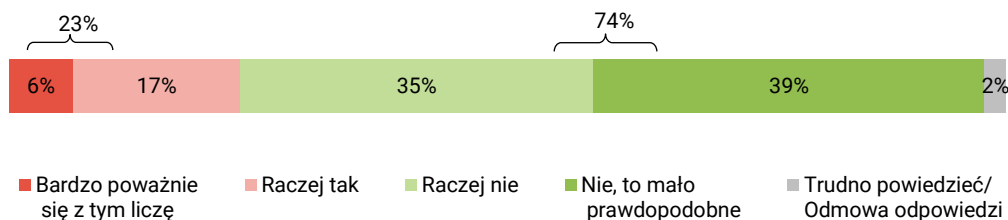
Poczucie bezpieczeństwa zatrudnienia utrzymuje się na poziomie zbliżonym do kwietniowego. W ostatniej dekadzie maja 23% pracujących zarobkowo zadeklarowało, że w mniejszym lub większym stopniu liczy się z możliwością utraty swojej obecnej pracy, tzn. zwolnienia, bankructwa, likwidacji zakładu pracy, gospodarstwa itp. (spadek o 1 punkt procentowy), a 74% nie brało tego pod uwagę (wzrost o 1 punkt).

³ Zob. przypis 2.

CBOS

RYS. 5. Czy liczy się Pan(i) z możliwością utraty obecnej pracy (zwolnienia, bankructwa, upadku, likwidacji zakładu, gospodarstwa itp.)?

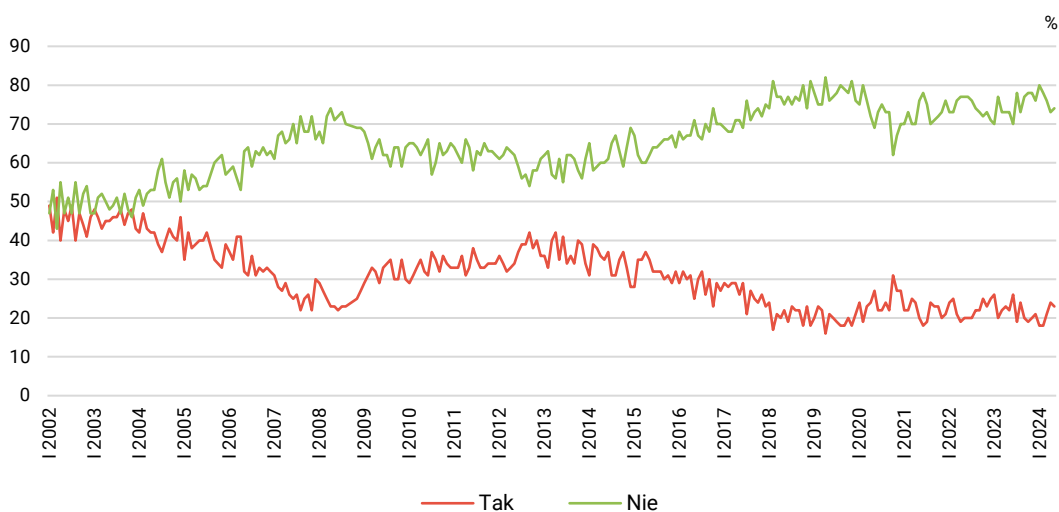
ODPOWIEDZI OSÓB PRACUJĄCYCH ZAROBKOWO ŁĄCZNIE Z ROLNIKAMI I OSOBAMI POMAGAJĄCYMI W PROWADZENIU GOSPODARSTWA ROLNEGO ORAZ PRACUJĄCYMI NA WŁASNY RACHUNEK POZA ROLNICTWEM, W TYM TAKŻE EMERYTÓW I RENCISTÓW PRACUJĄCYCH W NIEPEŁNYM WYMIARZE GODZIN (N=601)



Procenty nie sumują się do 100 z powodu zaokrągleń

CBOS

RYS. 6. Czy liczy się Pan(i) z możliwością utraty obecnej pracy (zwolnienia, bankructwa, upadku, likwidacji zakładu, gospodarstwa itp.)?*



Zsumowano odsetki odpowiedzi: „Bardzo poważnie się z tym liczę” i „Raczej tak” (Tak) oraz „Nie, to mało prawdopodobne” i „Raczej nie” (Nie). Pominęto odpowiedzi „Trudno powiedzieć” i odmowy odpowiedzi

* Odpowiedzi osób pracujących zarobkowo. Pominęto odpowiedzi „Trudno powiedzieć” i odmowy odpowiedzi

TABELA 4

Czy liczy się Pan(i) z możliwością utraty obecnej pracy (zwolnienia, bankructwa, upadku, likwidacji zakładu, gospodarstwa itp.)?	Wskazania osób pracujących zarobkowo* według terminów badań													
	2023								2024					
	IV	V	VI	VII	VIII	IX	X	XI	XII	I	II	III	IV	V
	N=610	N=596	N=597	N=561	N=580	N=605	N=643	N=610	N=544	N=579	N=570	N=615	N=611	N=601
	w procentach													
Bardzo poważnie się z tym liczę	6	6	7	6	6	3	4	4	4	3	4	5	4	6
Raczej tak	17	16	19	13	18	17	15	16	17	15	14	16	20	17
Raczej nie	39	38	40	40	39	39	44	38	36	40	39	41	38	35
Nie, to mało prawdopodobne	34	35	30	38	34	38	34	40	40	40	39	35	35	39
Trudno powiedzieć/ Odmowa odpowiedzi	4	5	4	3	3	3	4	3	4	3	3	3	3	2

* Dotyczy osób pracujących zarobkowo, także rolników oraz emerytów i rencistów pracujących w niepełnym wymiarze godzin

Wielozmiennowe analizy statystyczne wykazały, iż w maju poczucie bezpieczeństwa zatrudnienia i zagrożenia utratą pracy wiąże się przede wszystkim z przewidywaniem rozwoju sytuacji w zakładzie pracy w ciągu najbliższego roku. Blisko połowa (47%) oczekujących poprawy uznała utratę obecnej pracy za zdarzenie mało prawdopodobne, a kolejne 30% z nich raczej nie brało takiej ewentualności pod uwagę. Mniej lub bardziej bezpiecznie czuła się pod tym względem także zdecydowana większość uważających, że w ciągu najbliższego roku sytuacja w ich zakładzie pracy pozostanie bez zmian (łącznie 83%, z czego 44% raczej nie brało możliwości utraty pracy pod uwagę, a 39% uznało to za zdarzenie mało prawdopodobne). Ponad połowa (52%) pracujących prognozujących pogorszenie sytuacji w swoim zakładzie pracy liczyła się natomiast z możliwością utraty obecnej pracy (24% bardzo poważnie, a kolejne 28% – raczej).

TABELA 5

Czy liczy się Pan(i) z możliwością utraty obecnej pracy (zwolnienia, bankructwa, upadku, likwidacji zakładu, gospodarstwa itp.)?*	Czy, Pana(i) zdaniem, w ciągu najbliższego roku sytuacja w Pana(i) zakładzie pracy:			
	poprawi się	pozostanie bez zmian	pogorszy się	Trudno powiedzieć/ Odmowa odpowiedzi
	procentowanie w kolumnach			
Bardzo poważnie się z tym liczę	3	3	24	5
Raczej tak	18	13	28	17
Raczej nie	30	44	16	26
Nie, to mało prawdopodobne	47	39	29	44
Trudno powiedzieć /Odmowa odpowiedzi	2	1	3	9

* Odpowiedzi osób pracujących zarobkowo, także rolników oraz emerytów i rencistów pracujących w niepełnym wymiarze godzin (N=601)

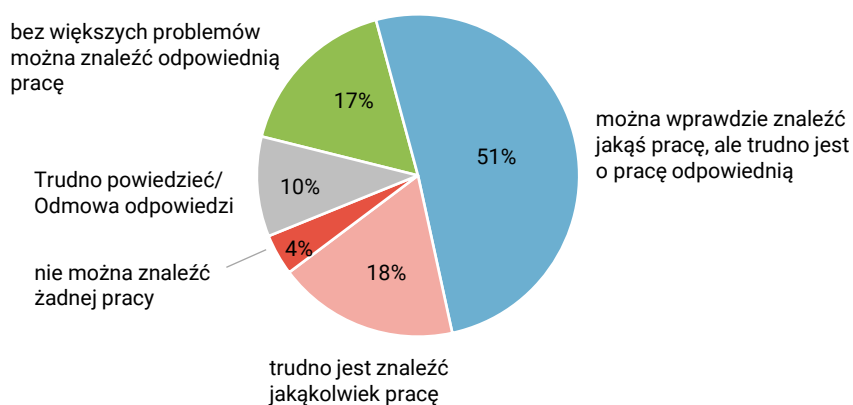
Mimo iż różnice rozkładów odpowiedzi na to pytanie w zależności od sektora gospodarki, w którym pracują badani, nie były w maju istotne statystycznie, to warto zauważyć, iż w porównaniu z poprzednim miesiącem⁴ wzrosło poczucie bezpieczeństwa zatrudnienia wśród pracujących w prywatnych gospodarstwach rolnych i ponad połowa (54%) z nich uznała utratę tego źródła dochodów za zdarzenie mało prawdopodobne, a zaledwie 2% zadeklarowało, że bardzo poważnie się z tym liczą (zob. tabelę aneksową 3).

OCENA LOKALNYCH RYNKÓW PRACY

Rozkład ocen sytuacji na lokalnych rynkach pracy jest niemal identyczny jak w kwietniu. W ostatniej dekadzie maja 17% (spadek o 1 punkt procentowy) badanych wyraziło przekonanie, że w ich miejscowości lub okolicy bez większych problemów można znaleźć odpowiednią pracę, a 51% (bez zmian) uważało, że wprawdzie można tam znaleźć jakąś pracę, ale trudno jest o pracę odpowiednią. Od lutego br. nie zmienia się odsetek badanych twierdzących, że w ich okolicy trudno jest znaleźć jakąkolwiek pracę, bądź że jest to całkowicie niemożliwe (22%). W porównaniu z kwietniem z 9% do 10% zwiększyła się grupa uchylających się od odpowiedzi na to pytanie.

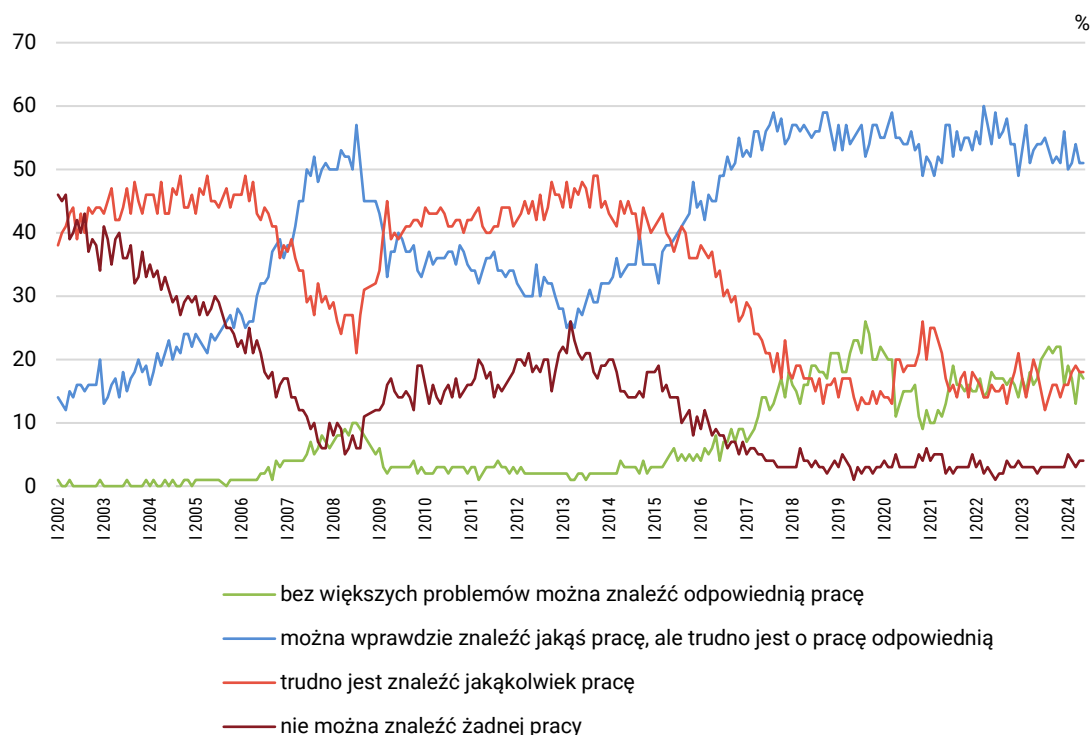
CBOS

RYS. 7. Jak określił(a)by Pan(i) sytuację na rynku pracy w Pana(i) miejscowości lub okolicy? Czy, Pana(i) zdaniem, obecnie:



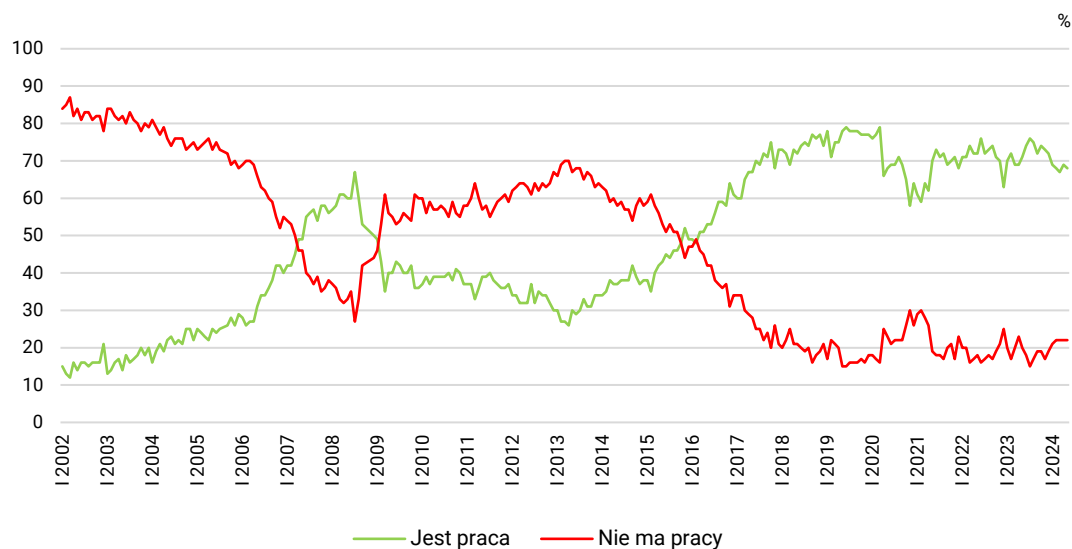
⁴ Zob. przypis 2.

RYS. 8. Jak określił(a)by Pan(i) sytuację na rynku pracy w Pana(i) miejscowości lub okolicy? Czy, Pana(i) zdaniem, obecnie*:



* Pominięto odpowiedzi „Trudno powiedzieć” i odmowy odpowiedzi

RYS. 9. Ocena sytuacji na lokalnym rynku pracy



Zsumowano odsetki odpowiedzi: „bez większych problemów można znaleźć odpowiednią pracę” i „można wprawdzie znaleźć jakąś pracę, ale trudno jest o pracę odpowiednią” (Jest praca) oraz „trudno jest znaleźć jakąkolwiek pracę” i „nie można znaleźć żadnej pracy” (Nie ma pracy). Pominięto odpowiedzi „Trudno powiedzieć” i odmowy odpowiedzi

TABELA 6

Jak określił(a)by Pan(i) sytuację na rynku pracy w Pana(i) miejscowości lub okolicy? Czy, Pana(i) zdaniem, obecnie:	Wskazania respondentów według terminów badań													
	2023										2024			
	IV	V	VI	VII	VIII	IX	X	XI	XII	I	II	III	IV	V
	w procentach													
– bez większych problemów można znaleźć odpowiednią pracę	16	17	20	21	22	21	22	22	16	19	17	13	18	17
– można wprawdzie znaleźć jakąś pracę, ale trudno jest o pracę odpowiednią	53	54	54	55	53	51	52	51	56	50	51	54	51	51
– trudno jest znaleźć jakąkolwiek pracę	20	18	15	12	14	16	16	14	16	16	18	19	18	18
– nie można znaleźć żadnej pracy	3	2	3	3	3	3	3	3	3	5	4	3	4	4
Trudno powiedzieć/ Odmowa odpowiedzi	8	9	9	9	9	9	8	10	10	10	11	11	9	10

W ostatniej dekadzie maja na postrzeganie sytuacji na lokalnych rynkach pracy największy wpływ miała sytuacja zawodowa badanych. Najwięcej przekonanych, że w miejscowości zamieszkania lub jej okolicy bez większych problemów można znaleźć odpowiednią pracę, zanotowaliśmy wśród kierowników i specjalistów z wyższym wykształceniem oraz osób prowadzących działalność gospodarczą i innych pracujących na własny rachunek poza rolnictwem (po 31%). Ponadto lepiej niż pozostali sytuację na lokalnych rynkach pracy postrzegali robotnicy wykwalifikowani oraz specjaliści średniego szczebla i technicy (odpowiednio możliwość znalezienia tam pracy dostrzegało: 79% i 75%). Z kolei na niemożność znalezienia w pobliżu miejsca zamieszkania żadnej pracy najczęściej wskazywali pracownicy usług (11%). Jednak respondentami, którzy najczęściej twierdzili, że w ich okolicy trudno jest znaleźć jakąkolwiek pracę, bądź że jest to całkowicie niemożliwe, byli robotnicy niewykwalifikowani (45%) i bezrobotni (4,4%). Sytuacji na lokalnych rynkach pracy najczęściej nie potrafili natomiast ocenić emeryci (27%) – zob. tabelę aneksową 4.

Oceny sytuacji na lokalnych rynkach pracy wyraźnie różnicuje też wielkość miejscowości, w której mieszkają badani. W maju na trudności ze znalezieniem pracy w miejscu zamieszkania lub jego okolicy najczęściej wskazywali mieszkańcy wsi (łącznie 30%, przy czym 7% stwierdziło, że nie można tam znaleźć żadnej pracy). Gorzej niż mieszkańcy większych miast sytuację na lokalnych rynkach pracy ocenili respondenci z miast mających poniżej 20 000 mieszkańców (łącznie 25% z nich stwierdziło, że w ich mieście lub okolicy nie można znaleźć żadnej pracy lub że jest to poważnie utrudnione). Najlepiej sytuację postrzegali mieszkańcy co najmniej półmilionowych metropolii, z których blisko dwie piąte (37%) uważało, że bez większych problemów można tam znaleźć odpowiednią pracę, kolejne 46% było zdania, że można wprawdzie znaleźć tam jakąś pracę, ale trudno jest o pracę odpowiednią, a tylko 6% twierdziło, że trudno jest tam znaleźć jakąkolwiek pracę, natomiast nikt nie mówił, że jest to całkowicie niemożliwe.

Tak jak we wcześniejszych badaniach sytuację na lokalnych rynkach pracy lepiej oceniali mężczyźni niż kobiety. Mężczyźni przede wszystkim znacznie częściej niż kobiety wyrażali opinię, że w ich miejscowości lub okolicy można znaleźć odpowiednią pracę (22% wobec 13%). Kobiety natomiast o wiele częściej niż mężczyźni wskazywały na ograniczenia w tym zakresie, a w szczególności

znacznie częściej niż mężczyźni twierdziły, że w ich okolicy trudno jest znaleźć jakąkolwiek pracę, bądź że jest to całkowicie niemożliwe (25% wobec 19%).



W ostatniej dekadzie maja w porównaniu z kwietniem br. odnotowaliśmy pogorszenie ocen aktualnej sytuacji w zakładach pracy. Dotyczy ono badanych pracujących poza prywatnymi gospodarstwami rolnymi. Na poziomie zbliżonym do kwietniowego utrzymują się natomiast przewidywania dotyczące tego, jak kształtować się będzie sytuacja w zakładach pracy w ciągu najbliższego roku, a także poczucie bezpieczeństwa zatrudnienia. Wśród ogółu badanych stabilne są oceny sytuacji na lokalnych rynkach pracy.

Opracowała

Barbara Badora

TABELA 1

		Jak Pan(i) ogólnie ocenia obecną sytuację w Pana(i) zakładzie pracy? Czy jest ona:				Liczba osób
		dobra	ani dobra, ani zła	zła	Trudno powiedzieć / Odmowa odpowiedzi	
		%	%	%	%	
Ogółem		60	25	13	2	601
Płeć	Mężczyźni	59	26	13	2	328
	Kobiety	62	25	12	1	273
Wiek	18–24 lata	69	21	9		52
	25–34	63	23	13	2	136
	35–44	59	26	12	3	173
	45–54	56	30	13	1	147
	55–64	60	24	15	1	82
	65 lat i więcej	64	17	19		11
Miejsce zamieszkania	Wieś	58	27	13	1	247
	Miasto do 19 999	57	26	12	5	73
	20 000 – 99 999	59	26	12	3	110
	100 000 – 499 999	58	26	16		90
	500 000 i więcej mieszk.	74	18	8		81
Wykształcenie	Podstawowe / gimnazjalne	64	31	4		48
	Zasadnicze zawodowe	50	33	16		101
	Średnie	61	24	14	1	207
	Wyższe	63	22	12	3	244
Grupa społeczna i zawodowa	Kadra kier., spec. z wyższym wyksz.	70	19	10	1	156
	Średni personel, technicy	57	20	15	9	47
	Pracownicy adm.-biurowi	62	24	13	1	56
	Pracownicy usług	71	21	8		88
	Robotnicy wykwalifikowani	61	30	9	1	99
	Robotnicy niewykwalifik.	61	24	10	4	42
	Rolnicy	12	56	32		38
	Pracujący na własny rach.	53	24	23		61
	Emeryci	50		50		1
	Renciści	100				1
	Uczniowie i studenci	51	37	11		10
	Zajmujący się domem i inni		100			1
Pracuje w:	inst. państw., publicznej	63	20	15	2	148
	spółce właścicieli prywatnych i państwa	63	27	8	2	115
	sekt. pryw. poza rolnict.	64	24	10	1	288
	prywatnym gosp. rolnym	22	46	32		50
Dochody na jedną osobę	Do 1499 zł	50	25	23	3	43
	Od 1500 zł do 1999 zł	55	35	10		53
	Od 2000 zł do 2999 zł	60	29	8	3	95
	Od 3000 zł do 3999 zł	62	23	13	1	74
	4000 zł i więcej	69	21	10		150
	Trudno powiedzieć	49	31	17	3	64
	Odmowa odpowiedzi	61	21	15	3	121
Ocena własnych war. mater.	Złe	36	27	34	4	32
	Średnie	48	34	16	2	214
	Dobre	70	20	9	1	355
Udział w prakt. religijnych	Kilka razy w tygodniu	55	15	23	7	18
	Raz w tygodniu	56	25	18	2	161
	1–2 razy w miesiącu	67	27	6		77
	Kilka razy w roku	58	29	11	2	179
	W ogóle nie uczestniczy	65	23	11	2	158
Poglądy polityczne	Lewica	64	24	10	3	165
	Centrum	64	21	13	1	175
	Prawica	56	29	15	1	191
	Trudno powiedzieć	59	30	8	3	45

TABELA 2

		Czy, Pana(i) zdaniem, w ciągu najbliższego roku sytuacja w Pana(i) zakładzie pracy:				Liczba osób
		poprawi się	pozostanie bez zmian	pogorszy się	Trudno powiedzieć / Odmowa odpowiedzi	
		%	%	%	%	
Ogółem		22	57	15	7	601
Płeć	Mężczyźni	21	57	16	6	328
	Kobiety	23	56	14	7	274
Wiek	18–24 lata	13	70	13	3	52
	25–34	24	57	12	7	136
	35–44	21	55	17	8	173
	45–54	23	55	16	6	147
	55–64	22	54	15	8	82
	65 lat i więcej	24	55	17	5	11
Miejsce zamieszkania	Wieś	13	62	17	8	248
	Miasto do 19 999	31	49	11	9	73
	20 000 – 99 999	24	54	15	7	110
	100 000 – 499 999	30	53	12	5	90
	500 000 i więcej mieszk.	27	58	15		81
Wykształcenie	Podstawowe / gimnazjalne	31	50	19		48
	Zasadnicze zawodowe	11	59	18	12	101
	Średnie	20	57	17	6	207
	Wyższe	25	57	12	6	244
Grupa społeczna i zawodowa	Kadra kier., spec. z wyższym wyksz.	26	59	11	4	156
	Średni personel, technicy	23	59	13	6	47
	Pracownicy adm.-biurowi	26	54	15	5	56
	Pracownicy usług	8	67	18	6	88
	Robotnicy wykwalifikowani	24	59	6	11	99
	Robotnicy niewykwalifik.	24	53	11	13	42
	Rolnicy	2	49	41	8	38
	Pracujący na własny rach.	33	37	25	5	61
	Emeryci		100			1
	Renciści		100			1
	Uczniowie i studenci	11	77	11		10
Zajmujący się domem i inni	100				1	
Pracuje w:	inst. państw., publicznej	27	56	11	6	148
	spółce właścicieli prywatnych i państwa	18	59	14	9	115
	sekt. pryw. poza rolnict.	23	58	13	6	288
	prywatnym gosp. rolnym	6	47	38	8	50
Dochody na jedną osobę	Do 1499 zł	23	40	24	13	43
	Od 1500 zł do 1999 zł	24	61	15		53
	Od 2000 zł do 2999 zł	21	66	8	4	96
	Od 3000 zł do 3999 zł	21	65	10	4	74
	4000 zł i więcej	28	56	12	5	150
	Trudno powiedzieć	14	52	21	13	64
	Odmowa odpowiedzi	17	52	21	9	121
Ocena własnych war. mater.	Złe	17	42	30	12	33
	Średnie	18	55	23	4	214
	Dobre	24	59	9	7	355
Udział w prakt. religijnych	Kilka razy w tygodniu	20	35	23	21	18
	Raz w tygodniu	22	49	22	7	161
	1–2 razy w miesiącu	15	73	9	3	77
	Kilka razy w roku	20	62	13	5	179
	W ogóle nie uczestniczy	26	54	13	7	158
Poglądy polityczne	Lewica	22	65	9	3	165
	Centrum	20	61	12	7	175
	Prawica	20	55	20	5	191
	Trudno powiedzieć	34	28	18	20	46

TABELA 3

		Czy liczy się Pan(i) z możliwością utraty obecnej pracy (zwolnienia, bankructwa, upadku, likwidacji zakładu, gospodarstwa itp.)?					Liczba osób
		Bardzo poważnie się z tym liczę	Raczej tak	Raczej nie	Nie, to mało prawdopodobne	Trudno powiedzieć / Odmowa odpowiedzi	
		%	%	%	%	%	
Ogółem		6	17	35	39	2	601
Płeć	Mężczyźni	7	17	34	40	2	328
	Kobiety	6	16	37	38	2	274
Wiek	18–24 lata	4	13	40	40	2	52
	25–34	12	19	28	41	1	136
	35–44	4	19	35	39	3	173
	45–54	6	14	42	35	3	147
	55–64	3	15	36	45	1	82
	65 lat i więcej	16	12	27	45		11
Miejsce zamieszkania	Wieś	7	14	38	38	2	248
	Miasto do 19 999	5	16	31	45	3	73
	20 000 – 99 999	7	17	36	37	3	110
	100 000 – 499 999	6	24	33	36	1	90
	500 000 i więcej mieszk.	4	16	35	45		81
Wykształcenie	Podstawowe / gimnazjalne	6	26	24	44		48
	Zasadnicze zawodowe	8	7	46	37	2	101
	Średnie	5	18	40	34	2	207
	Wyższe	7	17	29	44	2	244
Grupa społeczna i zawodowa	Kadra kier., spec. z wyższym wyksz.	8	17	32	41	2	156
	Średni personel, technicy	8	20	36	32	4	47
	Pracownicy adm.-biurowi	8	13	38	40		56
	Pracownicy usług	9	18	40	32	1	88
	Robotnicy wykwalifikowani	2	11	43	43	1	99
	Robotnicy niewykwalifik.	8	22	49	20	2	42
	Rolnicy		16	21	60	4	38
	Pracujący na własny rach.	7	23	22	43	5	61
	Emeryci	50	50				1
	Renciści			100			1
	Uczniowie i studenci		12	12	65	11	10
Zajmujący się domem i inni			100			1	
Pracuje w:	inst. państw., publicznej	5	17	32	44	2	148
	spółce właścicieli prywatnych i państwa	10	18	37	33	3	115
	sekt. prywat. poza rolnict.	6	17	38	37	2	288
	prywatnym gosp. rolnym	2	12	28	54	4	50
Dochody na jedną osobę	Do 1499 zł	9	29	31	31		43
	Od 1500 zł do 1999 zł	7	16	43	33	2	53
	Od 2000 zł do 2999 zł	1	20	39	39	1	96
	Od 3000 zł do 3999 zł	10	9	35	45	2	74
	4000 zł i więcej	4	17	32	46	1	150
	Trudno powiedzieć	8	16	31	42	3	64
Ocena własnych war. mater.	Odmowa odpowiedzi	10	15	38	32	6	121
	Złe	18	28	35	16	4	33
	Średnie	10	24	36	27	3	214
Udział w prakt. religijnych	Dobre	3	11	35	49	1	355
	Kilka razy w tygodniu	11	25	37	28		18
	Raz w tygodniu	10	15	34	35	5	161
	1–2 razy w miesiącu		16	48	35	1	77
	Kilka razy w roku	7	15	35	43	1	179
Poglądy polityczne	W ogóle nie uczestniczy	4	21	31	43	1	158
	Lewica	7	16	34	42	1	165
	Centrum	3	20	35	40	2	175
	Prawica	8	16	39	35	2	191
	Trudno powiedzieć	2	10	33	49	5	46

TABELA 4

		Jak określił(a)by Pan(i) sytuację na rynku pracy w Pana(i) miejscowości lub w okolicy? Czy, Pana(i) zdaniem, obecnie:					Liczba osób
		bez większych problemów można znaleźć odpowiednią pracę	można wprawdzie znaleźć jakąś pracę, ale trudno jest o pracę odpowiednią	trudno jest znaleźć jakąkolwiek pracę	nie można znaleźć żadnej pracy	Trudno powiedzieć / Odmowa odpowiedzi	
		%	%	%	%	%	
Ogółem		17	51	18	4	10	1038
Płeć	Mężczyźni	22	50	16	3	10	490
	Kobiety	13	52	20	5	10	548
Wiek	18–24 lata	12	58	23	3	4	98
	25–34	19	49	24	3	6	159
	35–44	23	54	18	2	3	201
	45–54	20	54	16	5	6	169
	55–64	14	58	17	5	6	159
	65 lat i więcej	13	40	15	6	26	252
Miejsce zamieszkania	Wieś	13	50	23	7	7	427
	Miasto do 19 999	15	48	22	3	10	148
	20 000 – 99 999	16	50	17	3	14	202
	100 000 – 499 999	15	62	11	1	11	146
	500 000 i więcej mieszk.	37	46	6		11	114
Wykształcenie	Podstawowe / gimnazjalne	10	45	24	9	12	146
	Zasadnicze zawodowe	15	46	19	6	13	221
	Średnie	15	51	22	3	9	363
	Wyższe	24	56	10	2	8	308
Grupa społeczna i zawodowa	Kadra kier., spec. z wyższym wyksz.	31	53	13	1	3	156
	Średni personel, technicy	19	56	16	2	6	47
	Pracownicy adm.-biurowi	13	66	14	2	5	57
	Pracownicy usług	13	57	16	11	4	89
	Robotnicy wykwalifikowani	21	58	13	3	5	101
	Robotnicy niewykwalifik.	8	46	44	1		42
	Rolnicy	11	44	29	5	11	38
	Pracujący na własny rach.	31	50	13		5	62
	Bezrobotni	4	53	38	6		19
	Emeryci	13	41	16	4	27	261
	Renciści	9	45	24	17	4	50
	Uczniowie i studenci	15	59	18	5	3	55
	Zajmujący się domem i inni	4	55	29	4	8	62
	Pracuje w:	inst. państw., publicznej	19	57	18	3	4
spółce właścicieli prywatnych i państwa		18	57	13	9	3	115
sekt. prywat. poza rolnict.		25	53	16	1	5	288
prywatnym gosp. rolnym		14	45	29	4	8	50
Dochody na jedną osobę	Do 1499 zł	13	39	34	9	5	89
	Od 1500 zł do 1999 zł	12	46	19	8	14	121
	Od 2000 zł do 2999 zł	12	58	17	4	10	206
	Od 3000 zł do 3999 zł	21	50	15	2	11	123
	4000 zł i więcej	38	45	10	0	6	189
	Trudno powiedzieć	8	49	23	6	14	109
	Odmowa odpowiedzi	10	58	18	3	11	200
Ocena własnych war. mater.	Złe	8	38	24	16	13	75
	Średnie	9	54	23	2	11	384
	Dobre	23	50	14	4	9	579
Udział w prakt. religijnych	Kilka razy w tygodniu	7	43	18	11	21	50
	Raz w tygodniu	12	51	22	6	10	337
	1–2 razy w miesiącu	17	45	24	3	12	135
	Kilka razy w roku	17	56	14	4	8	248
	W ogóle nie uczestniczy	26	50	13	1	10	250
Poglądy polityczne	Lewica	24	50	15	3	8	249
	Centrum	14	60	13	4	9	290
	Prawica	15	46	23	5	10	367
	Trudno powiedzieć	17	38	23	5	18	97