

## Stosunek do rządu w czerwcu

Znak jakości przyznany CBOS przez  
Organizację Firm Badania Opinii i Rynku na rok 2024



Fundacja Centrum Badania Opinii Społecznej  
ul. Świętojerska 5/7, 00-236 Warszawa  
e-mail: sekretariat@cbos.pl; info@cbos.pl  
<http://www.cbos.pl>  
(48 22) 629 35 69

W czerwcu<sup>1</sup> notowania rządu były bardzo zbliżone do obserwowanych w maju. Odnotowane zmiany, o 1–2 punkty procentowe, mieszczą się w granicach błędu pomiaru. W relatywnie największym stopniu (o 2 punkty) zmniejszył się odsetek osób, które zgadzają się, że polityka obecnego rządu stwarza szanse poprawy sytuacji gospodarczej.

## POPARCIE DLA RZĄDU

O 1 punkt procentowy zmniejszył się odsetek badanych uważających się za zwolenników obecnego rządu (do 36%) i tyle samo ubyło spośród jego przeciwników (do 36%), w efekcie czego obie grupy nadal są równie liczne. Wzrósł natomiast (o 2 punkty, do 26%) odsetek deklaracji obojętności wobec rządu.

TABELA 1

Stosunek do rządu	Wskazania respondentów według terminów badań													
	rząd Mateusza Morawieckiego								rząd Donalda Tuska					
	2023								2024					
	IV	V	VI	VII	VIII	IX	X	XI	I	II	III	IV	V	VI
w procentach														
Zwolennicy	30	30	30	30	34	32	33	32	39	41	37	35	37	36
Przeciwnicy	42	46	47	47	37	42	44	44	39	34	38	37	37	36
Obojętni	24	21	21	20	25	23	19	21	19	22	22	25	24	26
Trudno powiedzieć	4	3	2	2	4	3	4	3	3	3	3	2	2	3

<sup>1</sup> Badanie „Aktualne problemy i wydarzenia” (410) przeprowadzono w ramach procedury mixed-mode na reprezentatywnej imiennej próbie pełnoletnich mieszkańców Polski, wylosowanej z rejestru PESEL.

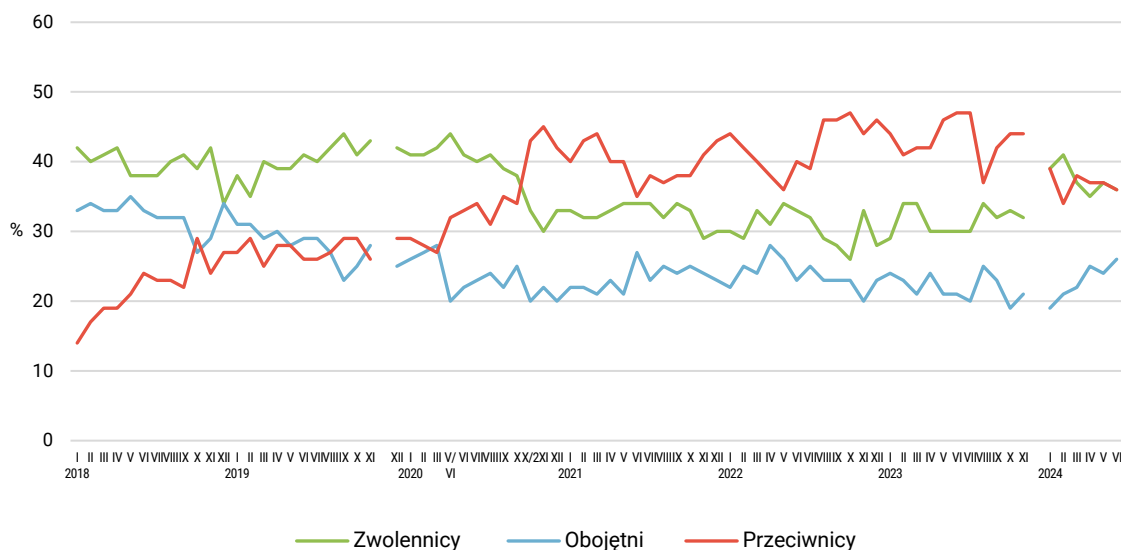
Każdy respondent wybierał samodzielnie jedną z metod:

- wywiad bezpośredni z udziałem ankietera (metoda CAPI),
- wywiad telefoniczny po skontaktowaniu się z ankieterem CBOS (CATI) – dane kontaktowe respondent otrzymywał w liście zapowiadnim od CBOS,
- samodzielne wypełnienie ankiety internetowej (CAWI), do której dostęp był możliwy na podstawie loginu i hasła przekazanego respondentowi w liście zapowiadnim od CBOS.

We wszystkich trzech przypadkach ankieta miała taki sam zestaw pytań oraz strukturę. Badanie zrealizowano w dniach od 10 do 20 czerwca 2024 roku na próbie liczącej 1055 osób (w tym: 64,7% metodą CAPI, 21,4% – CATI i 13,8% – CAWI).

CBOS realizuje badania statutowe w ramach opisanej wyżej procedury od maja 2020 roku, w każdym przypadku podając proporcje wywiadów bezpośrednich, telefonicznych i internetowych.

RYS. 1. Stosunek do rządu



Od stycznia 2018 do listopada 2019 roku wskazania dotyczyły pierwszego rządu Mateusza Morawieckiego, od grudnia 2019 do listopada 2023 roku dotyczyły drugiego rządu Mateusza Morawieckiego, od stycznia 2024 roku wskazania dotyczą rządu Donalda Tuska. Pominięto odpowiedzi „Trudno powiedzieć”

Częściej niż pozostali do grona zwolenników rządu Donalda Tuska zaliczają się mieszkańcy ponad półmilionowych miast (59%), osoby z wyższym wykształceniem (54%), a spośród grup społeczno-zawodowych: przedstawiciele kadry kierowniczej i specjaliści z wyższym wykształceniem (53%) oraz średni personel, technicy (55%). Liczba zwolenników obecnego gabinetu rośnie też w każdej kolejnej grupie wyróżnionej ze względu na dochody *per capita* – wśród badanych o dochodach do 3999 zł w przeliczeniu na osobę w gospodarstwie domowym zwolennicy stanowią blisko jedną trzecią, a w grupie o dochodach powyżej 6000 zł *per capita* udział zwolenników wynosi 57%. Ponadprzeciętne poparcie dla rządu Donalda Tuska deklarują też ankietowani w ogóle nieuczestniczący w praktykach religijnych (55%), a także badani identyfikujący się z lewicowymi poglądami politycznymi (65%).

Do przeciwników obecnego rządu relatywnie częściej zaliczają się badani z wykształceniem podstawowym lub gimnazjalnym (49%), robotnicy niewykwalifikowani (52%) i renciści (43%). Szczególnie wysoki odsetek przeciwników gabinetu Donalda Tuska notujemy w gronie osób źle oceniających własne warunki materialne (60%), wśród respondentów praktykujących religijnie co najmniej raz w tygodniu (48%) oraz utożsamiających się z polityczną prawicą (61%).

Na uwagę zwraca fakt, że niemal połowa (49%) najmłodszych Polaków (18–24 lata) deklaruje obojętność wobec urzędującego gabinetu. Wśród ogółu badanych odsetek takich osób wynosi 26%, co oznacza, że młodym znacznie trudniej jest się opowiedzieć za lub przeciw obecnemu rządowi. Niewiele mniejszy odsetek obojętnych obserwujemy wśród rolników (44%), uczniów i studentów (43%) i osób, które nie potrafią określić własnych poglądów politycznych na osi lewica-centrum-prawica (42%), co prawdopodobnie wynika z bardzo małego zainteresowania polityką.

Do zwolenników obecnego rządu zalicza się zdecydowana większość elektoratu Koalicji Obywatelskiej (87%) oraz mniej niż dwie trzecie sympatyków Trzeciej Drogi (62%) oraz Lewicy (60%). Na uwagę zasługuje fakt, że po 30% wyborców każdego z tych ugrupowań deklaruje obojętny stosunek do urzędującego gabinetu. Wśród osób, które w wyborach parlamentarnych głosowałyby na Prawo i Sprawiedliwość, zdecydowaną większość (81%) stanowią przeciwnicy rządu Donalda Tuska, także w elektoracie Konfederacji WiN 63% pytanym uważa się za przeciwników obecnego gabinetu.

TABELA 2

Na kandydata której partii/ugrupowania głosował(a)by Pan(i) w wyborach do Sejmu?	Jak określił(a)by Pan(i) swój stosunek do rządu Donalda Tuska? Czy jest Pan(i) jego:			
	zwolennikiem	przeciwnikiem	czy też Pana(i) stosunek do rządu Donalda Tuska jest obojętny	Trudno powiedzieć
	w procentach			
Koalicja Obywatelska	87	4	9	0
Trzecia Droga	62	6	30	1
Lewica*	60	10	30	0
Konfederacja Wolność i Niepodległość	14	63	22	2
Prawo i Sprawiedliwość	3	81	15	2

\* Uwaga: niewielka liczba zwolenników tego ugrupowania w próbie

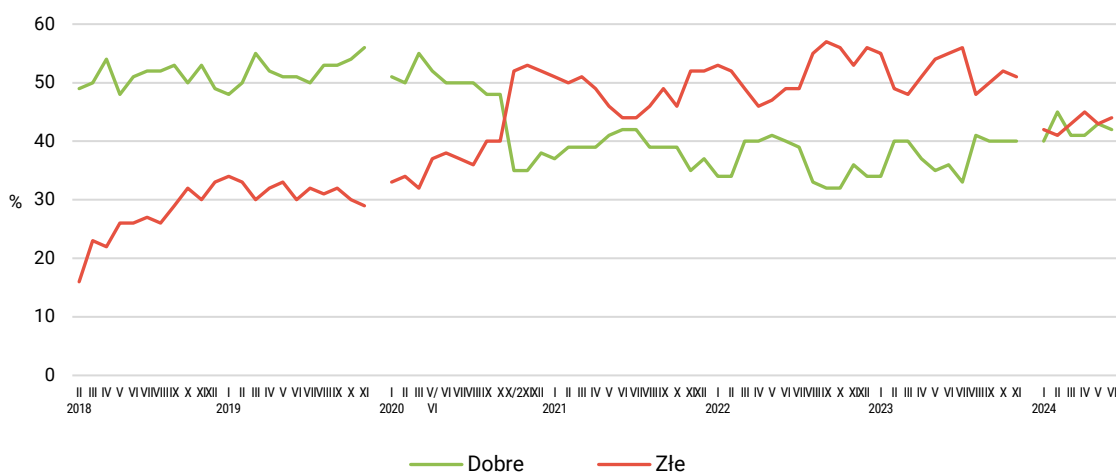
## OCENA WYNIKÓW DZIAŁALNOŚCI RZĄDU

Od maja o 1 punkt procentowy zmniejszył się udział Polaków dobrze oceniających wyniki dotychczasowej działalności urzędującego gabinetu i o tyle samo wzrósł odsetek osób przeciwnego zdania. W czerwcu odsetek ocen pozytywnych wyniósł 42%, a negatywnych – 44%. Grupa badanych, którzy nie mają w tej sprawie wyrobionej opinii, pozostała taka jak w maju (14%).

TABELA 3

Jak by Pan(i) ocenił(a) <b>wyniki działalności rządu</b> premiera Donalda Tuska od czasu objęcia przezeń władzy?	Wskazania respondentów według terminów badań													
	rząd Mateusza Morawieckiego									rząd Donalda Tuska				
	2023									2024				
	IV	V	VI	VII	VIII	IX	X	XI	I	II	III	IV	V	VI
w procentach														
Dobrze	37	35	36	33	41	40	40	40	40	45	41	41	43	42
Źle	51	54	55	56	48	50	52	51	42	41	43	45	43	44
Trudno powiedzieć	12	11	9	11	11	9	8	9	18	14	16	14	14	14

RYS. 2. Oceny wyników działalności rządu



Od lutego 2018 do listopada 2019 roku wskazania dotyczyły pierwszego rządu Mateusza Morawieckiego, od stycznia 2020 do listopada 2023 roku dotyczyły drugiego rządu Mateusza Morawieckiego, od stycznia 2024 roku wskazania dotyczą rządu Donalda Tuska. Pominęto odpowiedzi „Trudno powiedzieć”

Dotychczasową działalność rządu premiera Donalda Tuska lepiej oceniają kobiety (45%) niż mężczyźni (38%). Biorąc pod uwagę wiek można stwierdzić, że relatywnie najlepiej postrzegają działania obecnego gabinetu osoby w wieku 65 lat lub więcej (47%), a w pozostałych grupach odsetek ocen pozytywnych utrzymuje się w granicach 37–43%. Udział respondentów dobrze postrzegających dotychczasową działalność rządu Donalda Tuska jest najmniejszy na wsi (32%), a dwukrotnie większy w największych aglomeracjach (64%). W mniejszych miastach mieści się on w granicach 43–46%. Pozytywnej ocenie działalności urzędującego gabinetu sprzyja lepsze wykształcenie – wśród badanych z wykształceniem podstawowym lub gimnazjalnym udział ocen dobrych nie przekracza jednej czwartej wskazań (23%), podczas gdy wśród absolwentów wyższych uczelni stanowi więcej niż połowę (55%). Równie wysokie udziały osób dobrze oceniających dotychczasową działalność rządu notujemy wśród przedstawicieli kadry kierowniczej i specjalistów z wyższym wykształceniem (55%) oraz średniego personelu, techników (57%), a także wśród osób pracujących w sektorze publicznym (52%). Generalnie, oceny działań gabinetu Donalda Tuska rosną wraz ze wzrostem dochodów *per capita* i wraz ze spadkiem częstości praktyk religijnych. Najbardziej jednak postrzeganie dotychczasowego dorobku rządu różnicują poglądy polityczne – wśród Polaków identyfikujących się z lewicą 71% dobrze go ocenia, a w gronie osób o poglądach prawicowych – jedynie 26%.

Wyższy niż w pozostałych grupach odsetek negatywnych ocen działalności gabinetu premiera Tuska notujemy w gronie badanych między 55 a 64 rokiem życia (48%), wśród mieszkańców wsi (52%), osób z wykształceniem podstawowym, gimnazjalnym lub zasadniczym zawodowym (52–58%). Spośród grup społeczno-zawodowych relatywnie wysokim udziałem ocen negatywnych wyróżniają się robotnicy wykwalifikowani (54%), pracownicy usług (50%), rolnicy (50%) oraz renciści (53%). Częściej niż pozostali źle oceniają dotychczasową działalność rządu Donalda Tuska respondenci zatrudnieni w prywatnych gospodarstwach rolnych (54%), badani o najniższych dochodach *per capita*

(53%) i respondenci źle oceniający własne warunki materialne (76%). Podobnie jak w przypadku ogólnego nastawienia do rządu – negatywne postrzeżenie jego dotychczasowej działalności jest szczególnie częste wśród osób uczestniczących w mszy, nabożeństwie lub spotkaniu religijnym co najmniej raz w tygodniu (55–66%) oraz deklarujących prawicowe poglądy polityczne (68%).

Spośród zwolenników różnych ugrupowań politycznych najlepiej postrzegają dotychczasowe wyniki działalności obecnego rządu wyborcy Koalicji Obywatelskiej – 88% z nich ocenia je dobrze. W elektoracie Lewicy ten odsetek wynosi niespełna trzy czwarte (73%), a w gronie osób chcących głosować na Trzecią Drogę – 61%. Zwolennicy Prawa i Sprawiedliwości w zdecydowanej większości źle oceniają wyniki działalności rządu Donalda Tuska (80%), a tylko co dziesiąty postrzega je pozytywnie. Wśród wyborców Konfederacji WiN 75% stanowią oceny negatywne, a 18% – pozytywne.

TABELA 4

Na kandydata której partii/ugrupowania głosował(a)by Pan(i) w wyborach do Sejmu?	Jak by Pan(i) ocenił(a) wyniki działalności rządu premiera Donalda Tuska od czasu objęcia przezeń władzy?		
	Dobrze	Źle	Trudno powiedzieć
	w procentach		
Koalicja Obywatelska	88	6	6
Lewica*	73	13	15
Trzecia Droga	61	22	18
Konfederacja Wolność i Niepodległość	18	75	6
Prawo i Sprawiedliwość	10	80	10

\* Uwaga: niewielka liczba zwolenników tego ugrupowania w próbie

## OPINIE O POLITYCE GOSPODARCZEJ RZĄDU

Niewielkiemu pogorszeniu uległy opinie o polityce gospodarczej rządu. O 2 punkty procentowe zmniejszył się udział badanych twierdzących, że polityka rządu stwarza szanse poprawy sytuacji gospodarczej (do 43%). Odsetek osób niewidzących w działaniach obecnego gabinetu szans na poprawę wzrósł o 1 punkt w porównaniu z majem (do 45%). Udział ankietowanych niemających zdania na ten temat wyniósł 12%.

TABELA 5

Czy, Pana(i) zdaniem, polityka obecnego rządu stwarza <b>szanse poprawy sytuacji gospodarczej</b> ?	Wskazania respondentów według terminów badań													
	rząd Mateusza Morawieckiego								rząd Donalda Tuska					
	2023								2024					
	IV	V	VI	VII	VIII	IX	X	XI	I	II	III	IV	V	VI
w procentach														
Tak	33	33	32	32	38	36	37	37	46	49	43	43	45	43
Nie	56	59	60	58	51	55	55	48	40	39	43	44	44	45
Trudno powiedzieć	11	8	8	9	11	10	8	15	14	12	14	13	11	12

RYS. 3. Czy, Pana(i) zdaniem, polityka obecnego rządu stwarza szanse poprawy sytuacji gospodarczej?



Od lutego 2018 do listopada 2019 roku wskazania dotyczyły pierwszego rządu Mateusza Morawieckiego, od stycznia 2020 do listopada 2023 roku dotyczyły drugiego rządu Mateusza Morawieckiego, od stycznia 2024 roku wskazania dotyczą rządu Donalda Tuska. Pominięto odpowiedzi „Trudno powiedzieć”

Większe niż w pozostałych grupach nadzieje, że polityka obecnego rządu stwarza szanse poprawy gospodarczej, wyrażają mieszkańcy miast liczących od 100 000 do 499 999 ludności (49%) oraz mających więcej niż pół miliona mieszkańców (63%). Odsetek osób pozytywnie postrzegających te szanse rośnie wraz ze wzrostem wykształcenia badanych: od 23% wśród legitymujących się wykształceniem podstawowym i gimnazjalnym, poprzez 44% wśród absolwentów szkół średnich, do 55% w gronie osób z wyższym wykształceniem. Podobnie jak w przypadku wcześniej analizowanych kwestii, kadra kierownicza, specjaliści i średni personel, technicy wyróżniają się na tle pozostałych lepszą oceną szans gospodarczych stwarzanych przez rząd Donalda Tuska. Dodatkowo 50% pracowników administracyjno-biurowych oraz uczniów i studentów uważa, że polityka obecnego gabinetu stwarza szanse poprawy sytuacji gospodarczej w kraju. Takiego samego zdania jest 52% pracowników instytucji publicznych, 58% badanych o dochodach *per capita* od 4000 zł do 5999 zł i 61% Polaków o dochodach na osobę w gospodarstwie domowym powyżej 6000 zł.

Częściej niż pozostali źle oceniają szanse na poprawę sytuacji gospodarczej kraju mężczyźni (53%), mieszkańcy wsi (54%) oraz badani z wykształceniem podstawowym (61%). Spośród grup zawodowych negatywne oceny polityki gospodarczej charakteryzują rolników (60%), robotników wykwalifikowanych (55%) i niewykwalifikowanych oraz pracowników usług (53%). Wysoki odsetek osób uważających, że polityka obecnego rządu nie stwarza szans poprawy sytuacji gospodarczej, wyróżnia też zatrudnionych w prywatnych gospodarstwach rolnych (58%) i osoby źle oceniające własne warunki materialne (63%).

Ocena polityki gospodarczej rządu silnie zależy od preferencji politycznych i światopoglądu badanych. Spośród osób w ogóle nieuczestniczących w praktykach religijnych 60% pozytywnie ocenia szanse na

poprawę gospodarki stwarzane przez obecny rząd, podczas gdy w gronie osób praktykujących raz w tygodniu lub raz czy dwa razy w miesiącu 50% nie widzi takich szans. Wśród respondentów praktykujących kilka razy w tygodniu negatywne oceny stanowią zdecydowaną większość (70%). Badani o lewicowych poglądach politycznych w większości pozytywnie postrzegają politykę gospodarczą rządu (69%), natomiast taki sam odsetek osób w gronie identyfikujących się z prawicą (69%) ocenia ją negatywnie. Spośród sympatyków Prawa i Sprawiedliwości 73% źle ocenia politykę gospodarczą obecnego rządu, a w elektoracie Konfederacji WiN – 78%. Jednak zdecydowana większość wyborców Koalicji Obywatelskiej, Lewicy i Trzeciej Drogi widzi szanse poprawy sytuacji gospodarczej w efekcie działań rządu Donalda Tuska.

TABELA 6

Na kandydata której partii/ugrupowania głosował(a)by Pan(i) w wyborach do Sejmu?	Czy, Pana(i) zdaniem, polityka obecnego rządu stwarza szanse poprawy sytuacji gospodarczej?		
	Tak	Nie	Trudno powiedzieć
	w procentach		
Koalicja Obywatelska	87	8	6
Lewica*	80	10	10
Trzecia Droga	73	13	14
Konfederacja Wolność i Niepodległość	16	78	6
Prawo i Sprawiedliwość	14	73	13

\* Uwaga: niewielka liczba zwolenników tego ugrupowania w próbie

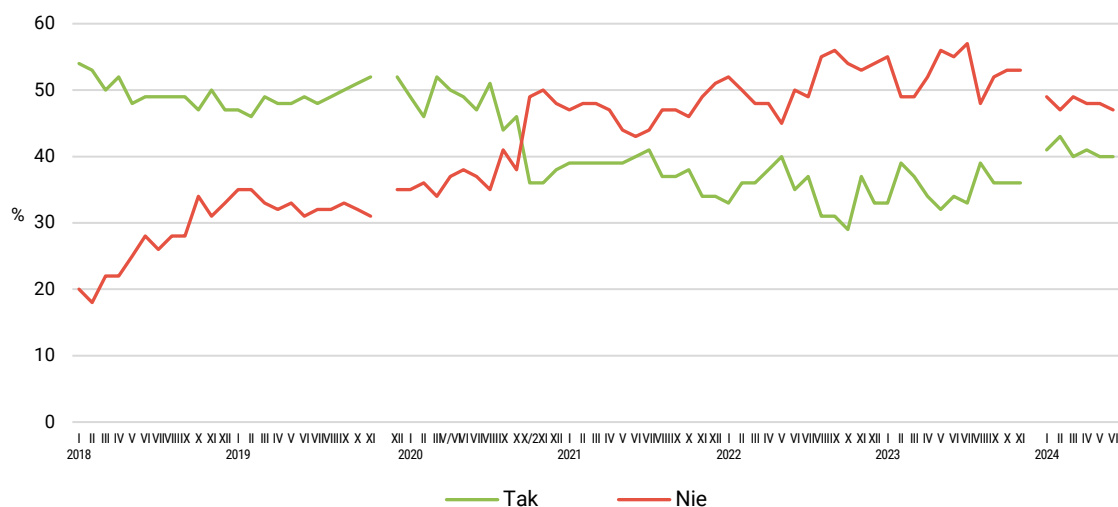
## SPOŁECZNY ODBIÓR DZIAŁALNOŚCI PREMIERA

Od maja praktycznie nie zmienił się społeczny wizerunek premiera. Odsetek osób zadowolonych z tego, że na czele rządu stoi Donald Tusk, wynosi tyle samo, ile przed miesiącem (40%), a udział niezadowolonych spadł o 1 punkt procentowy (do 47%).

TABELA 7

Czy jest Pan(i) zadowolony(a) z tego, że na czele rządu stoi Donald Tusk?	Wskazania respondentów według terminów badań													
	premier Mateusz Morawiecki							premier Donald Tusk						
	2023							2024						
	IV	V	VI	VII	VIII	IX	X	XI	I	II	III	IV	V	VI
	w procentach													
Tak	34	32	34	33	39	36	36	36	41	43	40	41	40	40
Nie	52	56	55	57	48	52	53	53	49	47	49	48	48	47
Trudno powiedzieć	14	13	11	11	13	12	11	11	10	10	11	11	12	13

RYS. 4. Czy jest Pan(i) zadowolony(a) z tego, że na czele rządu stoi Donald Tusk?



Od stycznia 2018 do listopada 2019 roku wskazania dotyczyły pierwszego rządu Mateusza Morawieckiego, od grudnia 2019 do listopada 2023 roku dotyczyły drugiego rządu Mateusza Morawieckiego, od stycznia 2024 roku wskazania dotyczą rządu Donalda Tuska. Pominięto odpowiedzi „Trudno powiedzieć”

Podobnie jak w przypadku wcześniej analizowanych kwestii, pozytywnym odbiorem działalności premiera wyróżniają się mieszkańcy największych miast (58%), badani z wyższym wykształceniem (54%), a spośród grup zawodowych – kadra kierownicza i specjaliści (53%) oraz średni personel, technicy (54%). Zadowoleni z tego, że na czele rządu stoi Donald Tusk, sprzyjają wysokie dochody w przeliczeniu na osobę w gospodarstwie domowym – deklaruje je 58% respondentów o dochodach *per capita* w przedziale od 4000–5999 zł i 62% z gospodarstw domowych o dochodach powyżej 6000 zł na osobę. Obecnego premiera częściej niż pozostali pozytywnie odbierają pracownicy instytucji publicznych, państwowych (50%), a także osoby w ogóle nieuczestniczące w praktykach religijnych (61%).

Niezadowolony z tego, że na czele rządu stoi Donald Tusk, najbardziej charakteryzuje osoby w wieku 55–64 lata (55%), mieszkańców wsi (55%), badanych z wykształceniem podstawowym lub gimnazjalnym (64%), a także zasadniczym zawodowym (57%). W grupach społeczno-zawodowych negatywnie odbierają osobę premiera robotnicy wykwalifikowani (54%) i niewykwalifikowani (58%), rolnicy (63%) i renciści (57%). Ponadto częściej niż pozostali z dezaprobatą przyjmują pełnienie przez Donalda Tuska urzędu prezesa Rady Ministrów badani zatrudnieni w prywatnych gospodarstwach rolnych (58%), źle oceniający własne warunki materialne (68%) oraz osoby o dochodach poniżej 1999 zł *per capita* (59%). Im częściej ankietowani biorą udział w mszy, nabożeństwie lub spotkaniu religijnym, tym wyższy jest wśród nich odsetek ocen negatywnych – w gronie respondentów praktykujących kilka razy w tygodniu wynosi on 70%, a wśród praktykujących raz w tygodniu – 62%.

Na zadowolenie z tego, że na czele rządu stoi Donald Tusk, silnie wpływają poglądy polityczne i preferencje partyjne. Respondenci identyfikujący się z lewicą w większości (69%) pozytywnie odbierają Donalda Tuska jako premiera, podczas gdy zbliżony odsetek (70%) Polaków o poglądach

prawicowych postrzega go negatywnie. Wśród wyborców PiS złe oceny stanowią 87%, a w gronie sympatyków Konfederacji WiN niemal trzy czwarte (74%). Z kolei osoby, które w hipotetycznych wyborach parlamentarnych (gdyby odbywały się w najbliższą niedzielę) oddałyby głos na KO, w zdecydowanej większości (91%) są zadowolone z tego, że na czele rządu stoi Donald Tusk. W elektoracie Trzeciej Drogi ten udział sięga dwóch trzecich (67%), a wśród zwolenników Lewicy – 70%.

**TABELA 8**

Na kandydata której partii/ugrupowania głosował(a)by Pan(i) w wyborach do Sejmu?	Czy jest Pan(i) zadowolony(a) z tego, że na czele rządu stoi Donald Tusk?		
	Tak	Nie	Trudno powiedzieć
	w procentach		
Koalicja Obywatelska	91	4	6
Lewica*	70	20	10
Trzecia Droga	67	18	15
Konfederacja Wolność i Niepodległość	16	74	10
Prawo i Sprawiedliwość	7	87	6

\* Uwaga: niewielka liczba zwolenników tego ugrupowania w próbie

\*\*\*

Po niewielkiej poprawie w maju, notowania rządu Donalda Tuska pozostają stabilne. Od dwóch miesięcy urzędujący gabinet ma tyle samo zwolenników, ile przeciwników. Bardzo zbliżone odsetki Polaków (różnica 2 punktów procentowych) dobrze i źle oceniają wyniki działalności rządu premiera Donalda Tuska od czasu objęcia przezeń władzy. Podobnie tylko dwoma punktami procentowymi różnią się odsetki osób uważających, że polityka obecnego rządu stwarza szanse poprawy sytuacji gospodarczej, i tych, którzy nie zgadzają się z tym stwierdzeniem. Największa dysproporcja występuje w przypadku wizerunku premiera Donalda Tuska – o 7 punktów procentowych większy jest odsetek badanych niezadowolonych z tego, że na czele rządu stoi Donald Tusk, niż zadowolonych z tego faktu.

Opracowała

Marta Bożewicz

TABELA 1

		Jak określił(a)by Pan(i) swój stosunek do rządu Donalda Tuska? Czy jest Pan(i) jego:				Liczba osób
		zwolennikiem	przeciwnikiem	Czy też Pana(i) stosunek do rządu Donalda Tuska jest obojętny	Trudno powiedzieć	
		%	%	%	%	
Ogółem		36	36	26	3	1037
Płeć	Mężczyźni	33	39	25	3	487
	Kobiety	38	33	27	2	550
Wiek	18–24 lata	29	20	49	2	98
	25–34	30	37	31	3	160
	35–44	38	36	24	2	198
	45–54	41	31	25	4	170
	55–64	32	44	20	4	159
	65 lat i więcej	38	40	20	1	252
Miejsce zamieszkania	Wieś	24	43	30	4	430
	Miasto do 19 999	39	32	26	4	148
	20 000 – 99 999	39	33	28	0	199
	100 000 – 499 999	44	31	21	4	146
	500 000 i więcej mieszk.	59	26	15		114
Wykształcenie	Podstawowe / gimnazjalne	15	49	31	5	148
	Zasadnicze zawodowe	21	42	34	3	224
	Średnie	37	34	26	2	358
	Wyższe	54	27	17	2	307
Grupa społeczna i zawodowa	Kadra kier., spec. z wyższym wyksz.	53	29	17	1	158
	Średni personel, technicy	55	24	21		44
	Pracownicy adm.-biurowi	44	30	25	1	75
	Pracownicy usług	26	42	28	5	79
	Robotnicy wykwalifikowani	27	37	34	3	96
	Robotnicy niewykwalifik.	19	52	15	14	41
	Rolnicy	17	34	44	5	37
	Pracujący na własny rach.	36	39	22	2	62
	Bezrobotni	5	29	66		19
	Emeryci	36	40	22	2	258
	Renciści	29	43	25	3	45
	Uczniowie i studenci	33	24	43		55
	Zajmujący się domem i inni	29	40	29	2	69
Pracuje w:	inst. państw., publicznej	44	26	27	3	153
	spółce właścicieli prywatnych i państwa	38	41	18	3	140
	sekt. prywat. poza rolnict.	38	36	24	2	265
	prywatnym gosp. rolnym	23	32	40	6	33
Dochody na jedną osobę	Do 1999 zł	28	41	30	1	172
	Od 2000 do 2999 zł	30	38	31	2	187
	Od 3000 do 3999 zł	33	43	22	2	161
	Od 4000 do 5999 zł	50	27	21	1	144
	6000 zł i więcej	57	26	16	1	80
	Trudno powiedzieć	25	38	34	4	123
	Odmowa odpowiedzi	37	33	24	6	170
Ocena własnych war. mater.	Złe	19	60	19	3	49
	Średnie	27	41	27	4	367
	Dobre	42	31	26	2	620
Udział w prakt. religijnych	Kilka razy w tygodniu	26	67	7		33
	Raz w tygodniu	24	48	25	2	341
	1–2 razy w miesiącu	27	37	29	6	127
	Kilka razy w roku	39	27	32	2	280
	W ogóle nie uczestniczy	55	23	21	1	240
Poglądy polityczne	Lewica	65	13	22	0	224
	Centrum	41	23	33	3	295
	Prawica	21	61	18	1	372
	Trudno powiedzieć	14	32	42	11	114

TABELA 2

		Jak by Pan(i) ocenił(a) wyniki działalności rządu premiera Donalda Tuska od czasu objęcia przezeń władzy?			Liczba osób
		Dobrze	Źle	Trudno powiedzieć	
		%	%	%	
Ogółem		42	44	14	1038
Płeć	Mężczyźni	38	48	14	488
	Kobiety	45	40	15	550
Wiek	18–24 lata	37	42	21	94
	25–34	43	44	13	161
	35–44	39	45	16	201
	45–54	40	44	16	169
	55–64	37	48	14	159
	65 lat i więcej	47	42	11	253
Miejsce zamieszkania	Wieś	32	52	16	430
	Miasto do 19 999	43	42	16	149
	20 000 – 99 999	46	42	11	200
	100 000 – 499 999	45	37	18	146
	500 000 i więcej mieszk.	64	28	8	113
Wykształcenie	Podstawowe / gimnazjalne	23	58	19	147
	Zasadnicze zawodowe	32	52	16	225
	Średnie	43	42	15	358
	Wyższe	55	34	11	308
Grupa społeczna i zawodowa	Kadra kier., spec. z wyższym wyksz.	55	34	11	161
	Średni personel, technicy	57	29	14	43
	Pracownicy adm.-biurowi	47	38	15	75
	Pracownicy usług	32	50	18	76
	Robotnicy wykwalifikowani	38	54	8	96
	Robotnicy niewykwalifik.	22	49	29	41
	Rolnicy	31	50	20	37
	Pracujący na własny rach.	35	48	16	62
	Bezrobotni	21	59	20	18
	Emeryci	43	45	12	260
	Renciści	32	53	15	45
	Uczniowie i studenci	40	37	23	55
	Zajmujący się domem i inni	40	45	15	68
	Pracuje w:	inst. państw., publicznej	52	32	16
spółce właścicieli prywatnych i państwa		35	50	14	139
sekt. pryw. poza rolnict.		45	43	11	265
prywatnym gosp. rolnym		18	54	28	33
Dochody na jedną osobę	Do 1999 zł	36	53	10	172
	Od 2000 do 2999 zł	40	49	11	188
	Od 3000 do 3999 zł	41	48	11	160
	Od 4000 do 5999 zł	60	34	6	144
	6000 zł i więcej	55	32	13	80
	Trudno powiedzieć	28	50	21	122
Ocena własnych war. mater.	Odmowa odpowiedzi	37	34	29	172
	Źle	11	76	13	48
	Średnie	30	51	19	369
Udział w prakt. religijnych	Dobre	51	37	12	621
	Kilka razy w tygodniu	20	66	13	33
	Raz w tygodniu	32	55	13	344
	1–2 razy w miesiącu	37	44	19	126
	Kilka razy w roku	45	39	16	280
	W ogóle nie uczestniczy	59	30	10	235
Poglądy polityczne	Lewica	71	20	10	222
	Centrum	48	35	17	295
	Prawica	26	68	6	373
	Trudno powiedzieć	25	42	34	115

TABELA 3

		Czy, Pana(i) zdaniem, polityka obecnego rządu stwarza szansę poprawy sytuacji gospodarczej?			Liczba osób
		Tak	Nie	Trudno powiedzieć	
		%	%	%	
Ogółem		43	45	12	1048
Płeć	Mężczyźni	37	53	10	493
	Kobiety	47	38	15	555
Wiek	18–24 lata	43	44	13	98
	25–34	38	52	10	163
	35–44	41	46	13	203
	45–54	46	41	13	172
	55–64	37	50	12	160
	65 lat i więcej	49	39	13	253
Miejsce zamieszkania	Wieś	34	54	12	435
	Miasto do 19 999	47	38	15	149
	20 000 – 99 999	43	44	13	201
	100 000 – 499 999	49	41	11	148
	500 000 i więcej mieszk.	63	27	10	115
Wykształcenie	Podstawowe / gimnazjalne	23	61	16	148
	Zasadnicze zawodowe	36	46	18	225
	Średnie	44	46	9	364
	Wyższe	55	35	10	312
Grupa społeczna i zawodowa	Kadra kier., spec. z wyższym wyksz.	53	33	14	162
	Średni personel, technicy	52	44	4	45
	Pracownicy adm.-biurowi	50	41	9	73
	Pracownicy usług	36	53	11	79
	Robotnicy wykwalifikowani	34	55	11	96
	Robotnicy niewykwalifik.	23	55	22	41
	Rolnicy	22	60	18	39
	Pracujący na własny rach.	44	45	11	62
	Bezrobotni	30	48	21	19
	Emeryci	44	43	13	260
	Renciści	41	43	15	45
	Uczniowie i studenci	50	44	6	55
	Zajmujący się domem i inni	40	48	12	72
	Pracuje w:	inst. państw., publicznej	52	37	11
spółce właścicieli prywatnych i państwa		33	52	14	142
sekt. pryw. poza rolnict.		46	44	10	266
prywatnym gosp. rolnym		23	58	19	35
Dochody na jedną osobę	Do 1999 zł	38	52	9	175
	Od 2000 do 2999 zł	42	48	10	188
	Od 3000 do 3999 zł	42	47	11	161
	Od 4000 do 5999 zł	58	37	4	144
	6000 zł i więcej	61	30	9	80
	Trudno powiedzieć	31	49	20	125
	Odmowa odpowiedzi	36	43	21	175
Ocena własnych war. mater.	Złe	24	63	13	49
	Średnie	32	53	15	376
	Dobre	51	39	11	623
Udział w prakt. religijnych	Kilka razy w tygodniu	22	70	8	33
	Raz w tygodniu	34	50	16	345
	1–2 razy w miesiącu	39	50	12	128
	Kilka razy w roku	46	44	10	283
	W ogóle nie uczestniczy	60	31	10	240
Poglądy polityczne	Lewica	69	22	9	224
	Centrum	52	34	14	297
	Prawica	24	69	7	375
	Trudno powiedzieć	31	40	30	117

TABELA 4

		Czy jest Pan(i) zadowolony(a) z tego, że na czele rządu stoi Donald Tusk?			Liczba osób
		Tak %	Nie %	Trudno powiedzieć %	
Ogółem		40	47	13	1035
Płeć	Mężczyźni	37	49	14	488
	Kobiety	43	44	13	546
Wiek	18–24 lata	39	37	24	98
	25–34	38	46	16	158
	35–44	37	48	14	198
	45–54	44	43	14	169
	55–64	37	55	8	159
	65 lat i więcej	43	47	9	252
Miejsce zamieszkania	Wieś	30	55	15	428
	Miasto do 19 999	42	46	13	147
	20 000 – 99 999	44	46	10	199
	100 000 – 499 999	48	39	13	145
	500 000 i więcej mieszk.	58	29	13	115
Wykształcenie	Podstawowe / gimnazjalne	20	64	16	146
	Zasadnicze zawodowe	31	57	13	225
	Średnie	42	44	14	358
	Wyższe	54	35	11	306
Grupa społeczna i zawodowa	Kadra kier., spec. z wyższym wyksz.	53	34	14	159
	Średni personel, technicy	54	35	11	42
	Pracownicy adm.-biurowi	49	42	8	73
	Pracownicy usług	33	47	21	77
	Robotnicy wykwalifikowani	36	54	10	94
	Robotnicy niewykwalifik.	19	58	23	41
	Rolnicy	17	63	20	37
	Pracujący na własny rach.	33	49	18	62
	Bezrobotni	19	64	18	19
	Emeryci	42	49	9	259
	Renciści	39	57	5	45
	Uczniowie i studenci	41	36	23	55
	Zajmujący się domem i inni	36	51	13	70
	Pracuje w:	inst. państw., publicznej	50	36	14
spółce właścicieli prywatnych i państwa		33	52	15	136
sekt. pryw. poza rolnict.		43	44	14	263
prywatnym gosp. rolnym		17	58	25	33
Dochody na jedną osobę	Do 1999 zł	30	59	11	174
	Od 2000 do 2999 zł	38	53	9	187
	Od 3000 do 3999 zł	37	52	11	161
	Od 4000 do 5999 zł	58	35	7	143
	6000 zł i więcej	62	25	14	80
	Trudno powiedzieć	27	50	23	124
	Odmowa odpowiedzi	40	39	21	166
Ocena własnych war. mater.	Złe	21	68	11	49
	Średnie	27	56	17	365
	Dobre	49	40	11	620
Udział w prakt. religijnych	Kilka razy w tygodniu	16	70	14	34
	Raz w tygodniu	27	62	11	343
	1–2 razy w miesiącu	34	48	18	125
	Kilka razy w roku	45	40	15	278
	W ogóle nie uczestniczy	61	28	11	239
Poglądy polityczne	Lewica	69	24	7	218
	Centrum	48	36	16	296
	Prawica	23	70	7	374
	Trudno powiedzieć	22	46	32	115