

Stosunek do rządu w lipcu

Znak jakości przyznany CBOS przez
Organizację Firm Badania Opinii i Rynku na rok 2024



Fundacja Centrum Badania Opinii Społecznej
ul. Świętojerska 5/7, 00-236 Warszawa
e-mail: sekretariat@cbos.pl; info@cbos.pl
<http://www.cbos.pl>
(48 22) 629 35 69

W lipcu¹ odnotowaliśmy wyraźne pogorszenie ocen rządu. Generalnie we wszystkich wymiarach przeważają opinie negatywne. Jednak wydaje się, że nadal utrzymuje się pewien kredyt zaufania wobec gabinetu Donalda Tuska, bowiem najmniejszą przewagę ocen krytycznych nad głosami akceptacji obserwujemy w wymiarze *stricte* politycznym – ogólnego poparcia dla rządu.

POPARCIE DLA RZĄDU

Po dwóch miesiącach wyrównanych ocen w lipcu trochę więcej Polaków określiło się jako przeciwnicy obecnego rządu niż jako jego zwolennicy. Obecnie zwolennikami rządu Donalda Tuska jest jedna trzecia ankietowanych (33%), jako jego przeciwnicy deklaruje się dwie piąte respondentów (40%). Niespełna jedna czwarta badanych zachowuje wobec obecnego gabinetu stosunek obojętny (24%). W ciągu ostatniego miesiąca akceptacja dla rządu spadła – z jednej strony wzrósł odsetek jego przeciwników (o 4 punkty procentowe), z drugiej – obniżyła się liczba jego zwolenników (o 3 punkty), a także osób deklarujących obojętność (spadek o 2 punkty).

TABELA 1

Stosunek do rządu	Wskazania respondentów według terminów badań													
	rząd Mateusza Morawieckiego							rząd Donalda Tuska						
	2023							2024						
	V	VI	VII	VIII	IX	X	XI	I	II	III	IV	V	VI	VII
w procentach														
Zwolennicy	30	30	30	34	32	33	32	39	41	37	35	37	36	33
Przeciwnicy	46	47	47	37	42	44	44	39	34	38	37	37	36	40
Obojętni	21	21	20	25	23	19	21	19	22	22	25	24	26	24
Trudno powiedzieć	3	2	2	4	3	4	3	3	3	3	2	2	3	3

¹ Badanie „Aktualne problemy i wydarzenia” (411) przeprowadzono w ramach procedury mixed-mode na reprezentatywnej imiennej próbie pełnoletnich mieszkańców Polski, wylosowanej z rejestru PESEL.

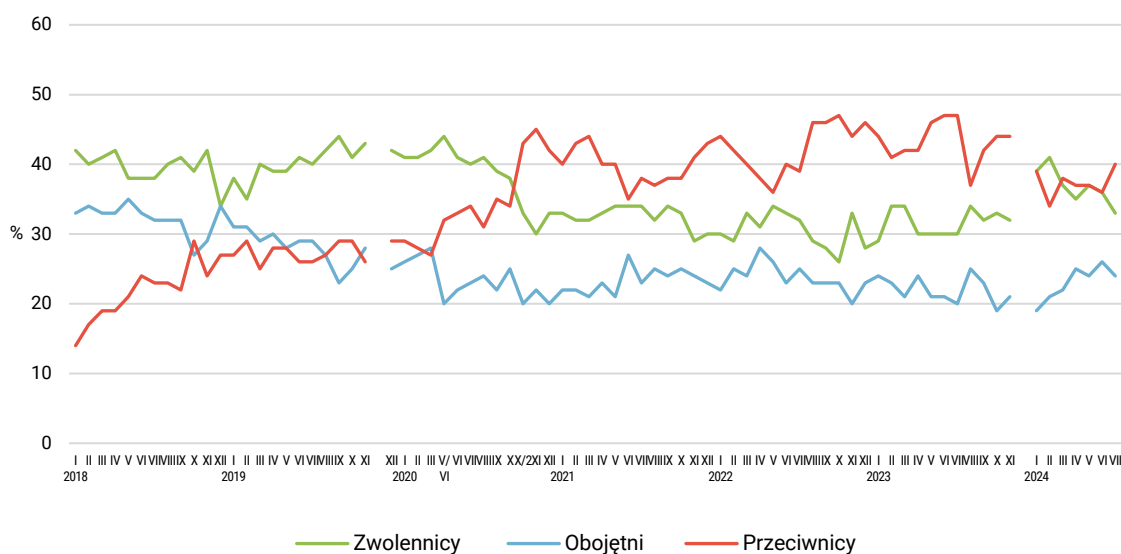
Każdy respondent wybierał samodzielnie jedną z metod:

- wywiad bezpośredni z udziałem ankietera (metoda CAPI),
- wywiad telefoniczny po skontaktowaniu się z ankieterem CBOS (CATI) – dane kontaktowe respondent otrzymywał w liście zapowiadnym od CBOS,
- samodzielne wypełnienie ankiety internetowej (CAWI), do której dostęp był możliwy na podstawie loginu i hasła przekazanego respondentowi w liście zapowiadnym od CBOS.

We wszystkich trzech przypadkach ankieta miała taki sam zestaw pytań oraz strukturę. Badanie zrealizowano w dniach od 4 do 14 lipca 2024 roku na próbie liczącej 1076 osób (w tym: 61,9% metodą CAPI, 23,0% – CATI i 15,1% – CAWI).

CBOS realizuje badania statutowe w ramach opisanej wyżej procedury od maja 2020 roku, w każdym przypadku podając proporcję wywiadów bezpośrednich, telefonicznych i internetowych.

RYS. 1. Stosunek do rządu



Od stycznia 2018 do listopada 2019 roku wskazania dotyczyły pierwszego rządu Mateusza Morawieckiego, od grudnia 2019 do listopada 2023 roku dotyczyły drugiego rządu Mateusza Morawieckiego, od stycznia 2024 roku wskazania dotyczą rządu Donalda Tuska. Pominięto odpowiedzi „Trudno powiedzieć”

Zwolennikami obecnego rządu są najczęściej respondenci o lewicowych poglądach politycznych (60%) oraz – w mniejszym stopniu – osoby deklarujące poglądy centrowe (39%). Częściej popierają go również osoby nieuczestniczące w praktykach religijnych (48%). Ważnym kryterium poparcia dla rządzącego gabinetu jest deklarowany poziom dochodów oraz poczucie satysfakcji z własnych warunków materialnych. Generalnie zarówno dochody, jak i poziom satysfakcji z warunków materialnych życia są wprost proporcjonalne do poparcia dla rządu – im są wyższe, tym większa akceptacja dla obecnie rządzących. Rząd najczęściej popierają wyborcy o wyższych dochodach – 6000 zł lub więcej na osobę w rodzinie (59%) oraz zarabiający od 4000 zł do 5999 zł *per capita* (49%). Ponadto zdecydowanie częściej niż inni zwolennikami rządu Donalda Tuska są mieszkańcy dużych miast – największych aglomeracji (52%), a także tych nieco mniejszych, liczących od 100 000 do 499 999 mieszkańców (46%). Wielu zwolenników znajduje on także wśród osób z wyższym wykształceniem (49%). Poparcie to jest tym wyższe, im wyższy jest poziom wykształcenia. Jeśli chodzi o wiek, to nieco więcej zwolenników rządu rejestrujemy wśród osób w średnim wieku – od 35 do 54 lat (39%).

Natomiast najwięcej przeciwników rządu spotykamy wśród osób o prawicowych poglądach politycznych (69%), a także często biorących udział w praktykach religijnych (68% – kilka razy w tygodniu, 51% – raz w tygodniu). Są to grupy wyróżniające się najbardziej negatywnym stosunkiem do obecnego gabinetu. Ponadto relatywnie częściej przeciwników rządu znajdujemy wśród osób najmniej zarabiających i niezadowolonych z materialnego poziomu swego życia (zob. tabela aneksowa 1). Przeciwnikami rządu częściej niż inni są osoby najmniej wykształcone – z wykształceniem podstawowym lub gimnazjalnym oraz zasadniczym zawodowym, mieszkające na wsi, a jeśli chodzi o wiek – najstarsi respondenci (powyżej 64 roku życia) oraz mające od 25 do 34 lat.

W grupach społeczno-zawodowych pod względem poparcia dla rządu wyróżniają się przedstawiciele kadry kierowniczej i specjaliści z wyższym wykształceniem (54%) oraz średni personel i technicy (45%). Natomiast przeciwnikami rządzącego gabinetu częściej niż pozostali są rolnicy i emeryci (po 47%), a także robotnicy wykwalifikowani (46%).

Do zwolenników obecnego rządu zalicza się zdecydowana większość elektoratu Koalicji Obywatelskiej (88%) oraz dwie trzecie sympatyków Lewicy (65%). W przypadku tej drugiej partii nie jest to jednak sytuacja jednoznaczna, bowiem więcej niż co piąty zwolennik Lewicy (22%) deklaruje, że jest przeciwnikiem rządu. Co interesujące, w lipcu wśród wyborców Trzeciej Drogi zwolennicy rządu Donalda Tuska nie stanowią większości – ponad jedna trzecia elektoratu tej partii ma do rządu, który tworzą, stosunek obojętny (36%) lub wręcz jest jego przeciwnikiem (13%). Jednoznaczne poparcie deklaruje 47% zwolenników Trzeciej Drogi. Najwięcej przeciwników obecnego gabinetu znajdujemy wśród osób, które w wyborach parlamentarnych głosowałyby na Prawo i Sprawiedliwość (84%). Również w elektoracie Konfederacji WiN większość (68%) zalicza się do przeciwników obecnego rządu.

TABELA 2

Na kandydata której partii/ugrupowania głosował(a)by Pan(i) w wyborach do Sejmu?	Jak określił(a)by Pan(i) swój stosunek do rządu Donalda Tuska? Czy jest Pan(i) jego:			
	zwolennikiem	przeciwnikiem	Czy też Pana(i) stosunek do rządu Donalda Tuska jest obojętny	Trudno powiedzieć
	w procentach			
Koalicja Obywatelska	88	1	9	2
Lewica*	65	22	13	0
Trzecia Droga	47	13	36	4
Konfederacja Wolność i Niepodległość	8	68	23	1
Prawo i Sprawiedliwość	4	84	12	0

* Uwaga, niewielka liczebność zwolenników tego ugrupowania w badanej próbie

OCENA WYNIKÓW DZIAŁALNOŚCI RZĄDU

W bieżącym roku jedynie w lutym lekko przeważała akceptacja dla działań podejmowanych przez rząd Donalda Tuska. W pozostałych miesiącach więcej było krytycznych ocen jego pracy. Jednak w lipcu przewaga głosów krytycznych okazała się najwyższa w tym roku. W tym miesiącu negatywne zdanie o efektach pracy rządzącego gabinetu ma prawie połowa ankietowanych (49%), natomiast o 10 punktów procentowych mniej, czyli niespełna dwie piąte (39%) mówi pozytywnie o jego dokonaniach. W stosunku do czerwca o 3 punkty procentowe obniżył się odsetek Polaków pozytywnie oceniających wyniki dotychczasowej działalności urzędującego gabinetu, jednocześnie o 5 punktów wzrósł odsetek

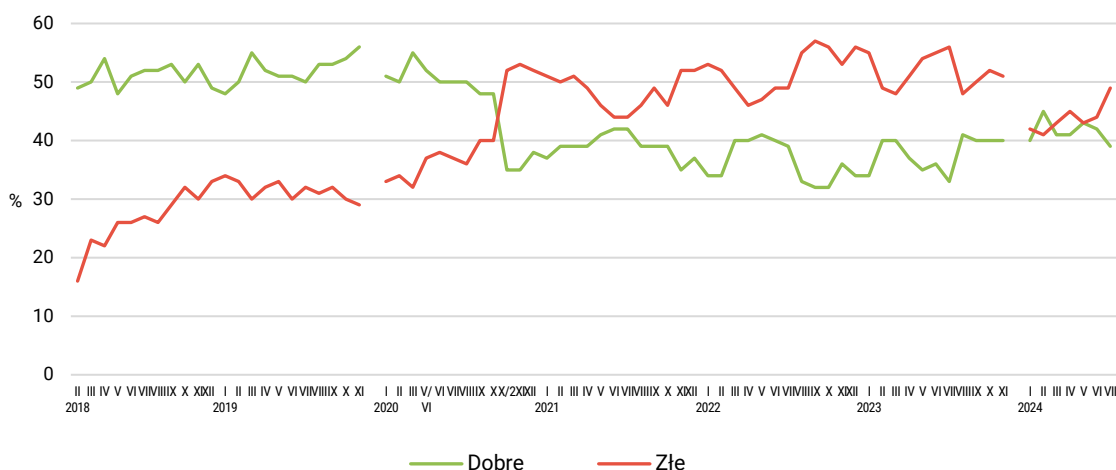
osób mających na ten temat przeciwne zdanie. Odsetek badanych, którzy nie podejmują się oceny pracy rządu, pozostaje zbliżony do tego z poprzednich miesięcy (13%, spadek o 1 punkt procentowy).

TABELA 3

Jak by Pan(i) ocenił(a) wyniki działalności rządu premiera Donalda Tuska od czasu objęcia przezeń władzy?	Wskazania respondentów według terminów badań													
	rząd Mateusza Morawieckiego							rząd Donalda Tuska						
	2023							2024						
	V	VI	VII	VIII	IX	X	XI	I	II	III	IV	V	VI	VII
	w procentach													
Dobrze	35	36	33	41	40	40	40	40	45	41	41	43	42	39
Źle	54	55	56	48	50	52	51	42	41	43	45	43	44	49
Trudno powiedzieć	11	9	11	11	9	8	9	18	14	16	14	14	14	13

CBOS

RYS. 2. Oceny wyników działalności rządu



Od lutego 2018 do listopada 2019 roku wskazania dotyczyły pierwszego rządu Mateusza Morawieckiego, od stycznia 2020 do listopada 2023 roku dotyczyły drugiego rządu Mateusza Morawieckiego, od stycznia 2024 roku wskazania dotyczą rządu Donalda Tuska. Pominęto odpowiedzi „Trudno powiedzieć”

Pozytywną opinię o dotychczasowej pracy rządu w większości wyrażają osoby o lewicowych poglądach politycznych (67%), mieszkające w aglomeracjach mających co najmniej 500 000 mieszkańców (58%), osiągające wysokie, choć nie najwyższe dochody na osobę w rodzinie, od 4000 zł do 5999 zł (57%), nieuczestniczące w praktykach religijnych (55%), a w grupach społeczno-zawodowych – średni personel i technicy (54%) oraz kadra kierownicza i specjaliści z wyższym wykształceniem (53%). Natomiast najbardziej krytycznie na efekty pracy rządu patrzą osoby o prawicowych poglądach politycznych (73%), często uczestniczące w praktykach religijnych (częściej niż raz w tygodniu – 71%, raz w tygodniu – 60%, 1–2 razy miesiącu – 54%), negatywnie oceniające warunki materialne swojego życia (64%) i najmniej zarabiające (zob. tabelę aneksową 2). Nieco bardziej krytyczny stosunek do wyników pracy rządu mają ponadto osoby najmniej wykształcone (z wykształceniem co najwyżej zasadniczym zawodowym), mieszkające na wsi, mające od 25 do 34 lat oraz najstarsi respondenci,

powyżej 64 roku życia. W grupach społeczno-zawodowych tę krytyczną ocenę częściej niż pozostali podzielają robotnicy wykwalifikowani (54%), emeryci (55%) i rolnicy (60%).

Wśród zwolenników poszczególnych ugrupowań politycznych dotychczasowe wyniki działalności obecnego rządu najkorzystniej postrzegają wyborcy KO – 89% z nich ocenia je pozytywnie. Również zwolennicy pozostałych partii tworzących koalicję rządową oceniają je zdecydowanie pozytywnie – w elektoratach Lewicy i Trzeciej Drogi odsetek ten wynosi ponad dwie trzecie (po 67%). Zwolennicy PiS oraz Konfederacji WiN w zdecydowanej większości negatywnie oceniają dotychczasowe wyniki działalności rządu Donalda Tuska (odpowiednio: 89% i 82%).

TABELA 4

Na kandydata której partii/ugrupowania głosował(a)by Pan(i) w wyborach do Sejmu?	Jak by Pan(i) ocenił(a) wyniki działalności rządu premiera Donalda Tuska od czasu objęcia przezeń władzy?		
	Dobrze	Źle	Trudno powiedzieć
	w procentach		
Koalicja Obywatelska	89	5	6
Lewica*	67	23	11
Trzecia Droga	67	25	7
Konfederacja Wolność i Niepodległość	10	82	8
Prawo i Sprawiedliwość	5	89	7

* Uwaga, niewielka liczebność zwolenników tego ugrupowania w badanej próbie

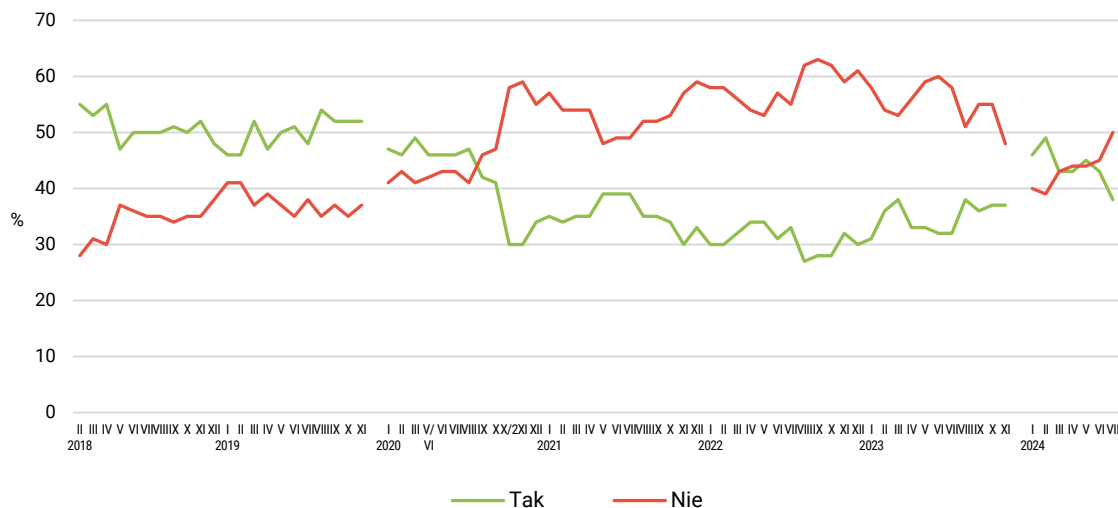
OPINIE O POLITYCE GOSPODARCZEJ RZĄDU

Połowa dorosłych Polaków wyraża opinię, że polityka rządu nie stwarza szans na poprawę sytuacji gospodarczej w kraju (50%), natomiast z optymizmem na perspektywy gospodarcze patrzy 38% badanych. Co dziewiąty nie ma zdania na ten temat. W tym miesiącu w wymiarze gospodarczym zmiany *in minus* są w ogólnym bilansie najbardziej wyraziste – oceny pozytywne obniżyły się o 5 punktów procentowych i o tyle samo wzrosły oceny negatywne.

TABELA 5

Czy, Pana(i) zdaniem, polityka obecnego rządu stwarza szanse poprawy sytuacji gospodarczej ?	Wskazania respondentów według terminów badań													
	rząd Mateusza Morawieckiego							rząd Donalda Tuska						
	2023							2024						
	V	VI	VII	VIII	IX	X	XI	I	II	III	IV	V	VI	VII
w procentach														
Tak	33	32	32	38	36	37	37	46	49	43	43	45	43	38
Nie	59	60	58	51	55	55	48	40	39	43	44	44	45	50
Trudno powiedzieć	8	8	9	11	10	8	15	14	12	14	13	11	12	11

RYS. 3. Czy, Pana(i) zdaniem, polityka obecnego rządu stwarza szanse poprawy sytuacji gospodarczej?



Od lutego 2018 do listopada 2019 roku wskazania dotyczyły pierwszego rządu Mateusza Morawieckiego, od stycznia 2020 do listopada 2023 roku dotyczyły drugiego rządu Mateusza Morawieckiego, od stycznia 2024 roku wskazania dotyczą rządu Donalda Tuska. Pominęto odpowiedzi „Trudno powiedzieć”

Większe nadzieje na poprawę sytuacji gospodarczej w wyniku działań rządu wyrażają osoby o lewicowych poglądach politycznych (65%), zarabiające co najmniej 4000 zł na osobę w rodzinie (od 4000 zł do 5999 zł *per capita* – 60%, 6000 zł i więcej – 56%), mieszkające w największych miastach, liczących pół miliona i więcej mieszkańców (57%), a w grupach społeczno-zawodowych – kadra kierownicza i specjaliści z wyższym wykształceniem (53%) oraz średni personel i technicy (52%). Natomiast pesymistami w tym zakresie częściej niż pozostali są osoby o poglądach prawicowych (72%), często biorące udział w praktykach religijnych (kilka razy w tygodniu – 69%, raz w tygodniu – 65%), negatywnie oceniające swoją sytuację materialną (69%) i deklarujące najniższe dochody na osobę w rodzinie (do 1999 zł – 64%), a w grupach społeczno-zawodowych – rolnicy (65%) oraz – co warto zaznaczyć – z jednej strony osoby pracujące na własny rachunek, a z drugiej – bezrobotni (po 64%), a także renciści (60%) – zob. tabelę aneksową 3.

W elektoratach partyjnych pozytywnie o polityce gospodarczej rządu wyrażają się w wyraźnej większości wyborcy KO (83%), Lewicy (72%) oraz Trzeciej Drogi (63%), chociaż jednocześnie w tym ostatnim elektoracie prawie jedna trzecia ocenia ją krytycznie (30%). Natomiast jednoznacznie negatywne zdanie w tej kwestii mają zwolennicy PiS (88%) oraz Konfederacji WiN (79%).

TABELA 6

Na kandydata której partii/ugrupowania głosował(a)by Pan(i) w wyborach do Sejmu?	Czy, Pana(i) zdaniem, polityka obecnego rządu stwarza szanse poprawy sytuacji gospodarczej?		
	Tak	Nie	Trudno powiedzieć
	w procentach		
Koalicja Obywatelska	83	11	6
Lewica*	72	17	12
Trzecia Droga	63	30	7
Konfederacja Wolność i Niepodległość	14	79	7
Prawo i Sprawiedliwość	7	88	5

* Uwaga, niewielka liczebność zwolenników tego ugrupowania w badanej próbie

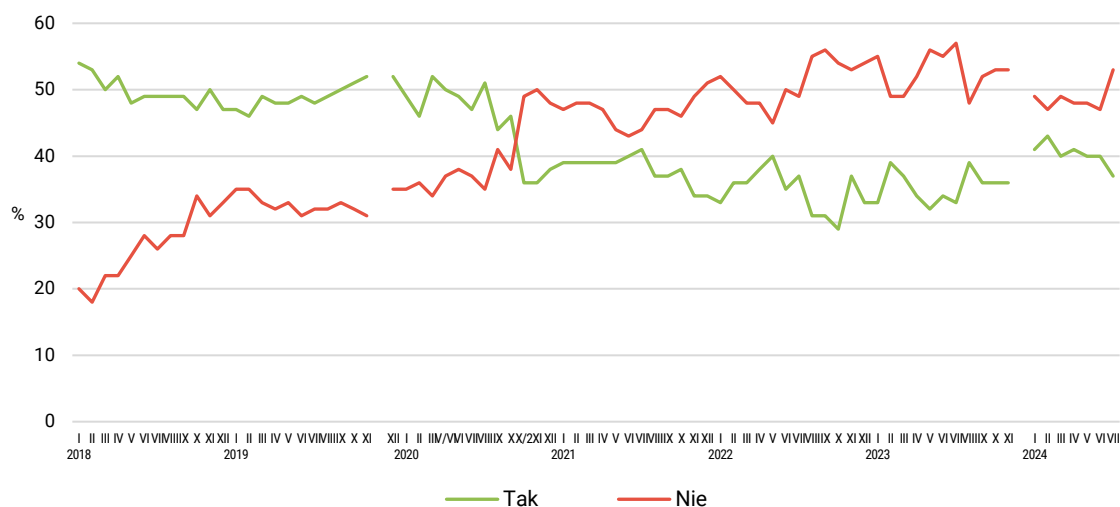
SPOŁECZNY ODBIÓR DZIAŁALNOŚCI PREMIERA

W ciągu ostatniego miesiąca relatywnie najbardziej zwiększył się odsetek badanych niezadowolonych z faktu, że na czele rządu stoi Donald Tusk – obecnie wynosi on 53%. Natomiast zadowolenie z Donalda Tuska jako szefa rządu deklaruje niespełna dwie piąte badanych (37%). W porównaniu z czerwcem udział głosów krytycznych wzrósł o 6 punktów procentowych, zaś liczba głosów aprobaty spadła o 3 punkty. Są to najgorsze oceny premiera Tuska od początku obecnej kadencji Sejmu.

TABELA 7

Czy jest Pan(i) zadowolony(a) z tego, że na czele rządu stoi Donald Tusk ?	Wskazania respondentów według terminów badań													
	premier Mateusz Morawiecki							premier Donald Tusk						
	2023							2024						
	V	VI	VII	VIII	IX	X	XI	I	II	III	IV	V	VI	VII
	w procentach													
Tak	32	34	33	39	36	36	36	41	43	40	41	40	40	37
Nie	56	55	57	48	52	53	53	49	47	49	48	48	47	53
Trudno powiedzieć	13	11	11	13	12	11	11	10	10	11	11	12	13	10

RYS. 4. Czy jest Pan(i) zadowolony(a) z tego, że na czele rządu stoi Donald Tusk?



Od stycznia 2018 do listopada 2019 roku wskazania dotyczyły pierwszego rządu Mateusza Morawieckiego, od grudnia 2019 do listopada 2023 roku dotyczyły drugiego rządu Mateusza Morawieckiego, od stycznia 2024 roku wskazania dotyczą rządu Donalda Tuska. Pominęto odpowiedzi „Trudno powiedzieć”

Stosunek badanych do premiera jest powiązany ze stosunkiem do rządu, a także z ocenami wyników jego działalności oraz polityki gospodarczej, dlatego podlega podobnym zależnościom społeczno-demograficznym. Zadowolony z faktu, że na czele rządu stoi Donald Tusk, deklarują najczęściej osoby o lewicowych poglądach politycznych (65%), mieszkające w największych miastach (500 000 i więcej mieszkańców – 59%), osiągające wysokie dochody – powyżej 4000 zł na osobę w rodzinie (od 4000 zł do 5999 zł *per capita* – 56%, 6000 zł i więcej – 55%), nieuczestniczące w praktykach religijnych (55%) i legitymujące się wyższym wykształceniem (51%). W grupach społeczno-zawodowych najbardziej pozytywnie o premierze wypowiadają się przedstawiciele kadry kierowniczej i specjaliści z wyższym wykształceniem (56%) oraz średni personel i technicy (46%).

Natomiast najbardziej krytycznie o premierze Tusku wyrażają się respondenci o prawicowych poglądach politycznych (79%) i często biorący udział w praktykach religijnych (kilka razy w tygodniu – 78%, raz w tygodniu – 66%, 1–2 razy w miesiącu – 64%). Ponadto negatywnie osobę premiera postrzegają badani najgorzej sytuowani pod względem materialnym (o dochodach *per capita* do 1999 zł – 67% i od 2000 zł do 2999 zł – 60%) oraz uznający swoją sytuację materialną za złą (67%), ale także oceniający ją jako średnią (60%). Negatywnie oceniają premiera częściej niż inni respondenci z wykształceniem zasadniczym zawodowym (65%) oraz podstawowym lub gimnazjalnym (63%), mieszkający na wsi (63%), mający od 25 do 34 lat (60%) – zob. tabelę aneksową 4.

Donalda Tuska na stanowisku szefa rządu w zdecydowanie największym stopniu akceptują wyborcy KO (90%). W nieco mniejszym stopniu są z niego zadowoleni sympatycy pozostałych partii tworzących koalicję rządową – Lewicy (69%) i Trzeciej Drogi (59%). Natomiast aktualnego premiera

jednoznacznie nie akceptują wyborcy PiS (95% ocen negatywnych) oraz – tylko minimalnie mniej – zwolennicy Konfederacji WiN (88%).

TABELA 8

Na kandydata której partii/ugrupowania głosował(a)by Pan(i) w wyborach do Sejmu?	Czy jest Pan(i) zadowolony(a) z tego, że na czele rządu stoi Donald Tusk?		
	Tak	Nie	Trudno powiedzieć
w procentach			
Koalicja Obywatelska	90	6	4
Lewica*	69	21	10
Trzecia Droga	59	27	14
Konfederacja Wolność i Niepodległość	10	88	2
Prawo i Sprawiedliwość	4	95	1

* Uwaga, niewielka liczebność zwolenników tego ugrupowania w badanej próbie

Pierwszy miesiąc wakacji okazał się niekorzystny dla rządu. Po krótkotrwałej stabilizacji opinii obecnie urzędujący gabinet ma więcej przeciwników niż zwolenników. W lipcu przewaga krytycznych ocen pracy rządu okazała się najwyższa w tym roku. Nie budzą optymizmu także perspektywy gospodarcze – połowa dorosłych Polaków uważa, że polityka rządu nie stwarza szans na poprawę sytuacji gospodarczej w kraju, przeciwnego zdania są niespełna dwie piąte badanych. Wzrosła również dysproporcja w ocenach premiera Donalda Tuska – wyraźnie zwiększyła się przewaga głosów niezadowolonych z tego, że piastuje on stanowisko premiera.

Opracował

Krzysztof Pankowski