

## Nastroje na rynku pracy w drugiej połowie sierpnia

Znak jakości przyznany CBOS przez  
Organizację Firm Badania Opinii i Rynku na rok 2024



Fundacja Centrum Badania Opinii Społecznej  
ul. Świętojerska 5/7, 00-236 Warszawa  
e-mail: sekretariat@cbos.pl; info@cbos.pl  
<http://www.cbos.pl>  
(48 22) 629 35 69

## SPIS TREŚCI

Sytuacja w zakładach pracy.....	1
Oceny .....	1
Przewidywania.....	3
Bezpieczeństwo zatrudnienia .....	6
Ocena lokalnych rynków pracy .....	8

W drugiej połowie sierpnia<sup>1</sup>, jak co miesiąc, osoby pracujące zarobkowo, w tym zatrudnionych w niepełnym wymiarze godzin, zapytaliśmy o obecną i przewidywaną sytuację w ich zakładach pracy oraz o poczucie bezpieczeństwa zatrudnienia i zagrożenia utratą obecnej pracy. Interesowały nas ponadto opinie wszystkich dorosłych respondentów na temat sytuacji na lokalnych rynkach pracy.

## SYTUACJA W ZAKŁADACH PRACY

### Oceny

Po lipcowej wyraźnej poprawie ocen aktualnej sytuacji w zakładach pracy nastąpiła korekta. W drugiej połowie sierpnia 58% pracujących zarobkowo uważało, że jest ona dobra (od pierwszej połowy lipca spadek o 10 punktów procentowych), 27% twierdziło, że jest ona „ani dobra, ani zła” (wzrost o 7 punktów), a 13% oceniło ją negatywnie (wzrost o 3 punkty). Trzech na stu pracujących zarobkowo (3%, wzrost o 1 punkt procentowy) uchyliło się od oceny.

Warto też dodać, iż zarówno wśród ocen pozytywnych, jak i negatywnych dominowały opinie umiarkowane (48% pytanych uważało obecną sytuację w swoim zakładzie pracy za po prostu dobrą, a 10% za złą), natomiast oceny skrajne były w mniejszości (10% badanych oceniło, że obecna sytuacja w zakładzie pracy jest bardzo dobra, a 3% – bardzo zła).

---

<sup>1</sup> Badanie „Aktualne problemy i wydarzenia” (412) przeprowadzono w ramach procedury mixed-mode na reprezentatywnej imiennej próbie pełnoletnich mieszkańców Polski, wylosowanej z rejestru PESEL.

Każdy respondent wybierał samodzielnie jedną z metod:

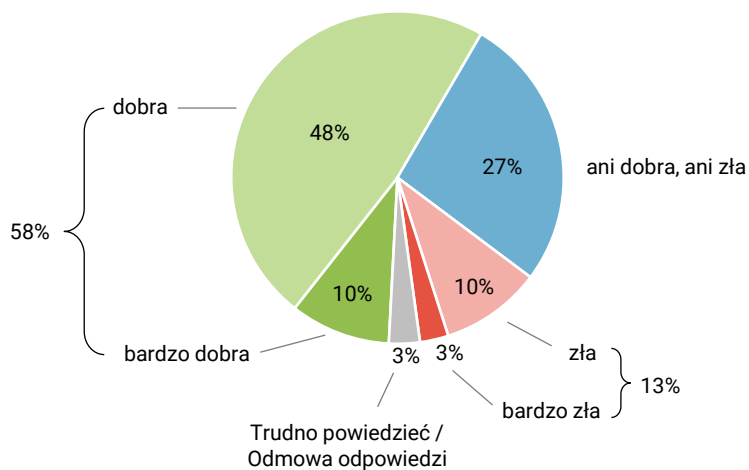
- wywiad bezpośredni z udziałem ankietera (metoda CAPI),
- wywiad telefoniczny po skontaktowaniu się z ankieterem CBOS (CATI) – dane kontaktowe respondent otrzymywał w liście zapowiednim od CBOS,
- samodzielne wypełnienie ankiety internetowej (CAWI), do której dostęp był możliwy na podstawie loginu i hasła przekazanego respondentowi w liście zapowiednim od CBOS.

We wszystkich trzech przypadkach ankieta miała taki sam zestaw pytań oraz strukturę. Badanie zrealizowano w dniach od 14 do 25 sierpnia 2024 roku na próbie liczącej 939 osób (w tym: 66,7% metodą CAPI, 20,3% – CATI i 13,0% – CAWI).

CBOS realizuje badania statutowe w ramach opisanej wyżej procedury od maja 2020 roku, w każdym przypadku podając proporcję wywiadów bezpośrednich, telefonicznych i internetowych.

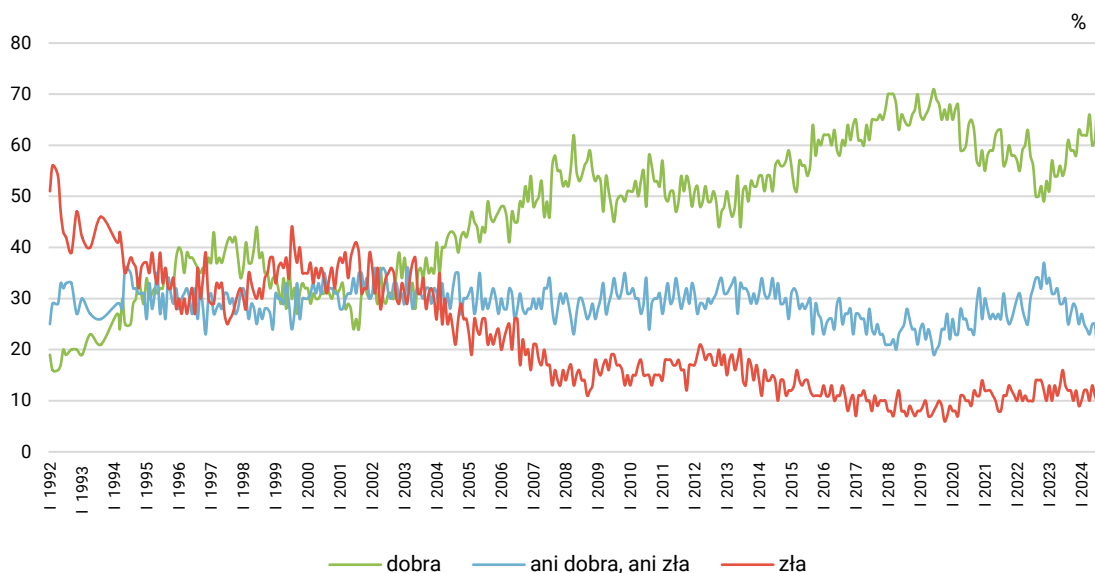
**RYS. 1. Jak Pan(i) ogólnie ocenia obecną sytuację w Pana(i) zakładzie pracy? Czy jest ona:**

ODPOWIEDZI OSÓB PRACUJĄCYCH ZAROBKOWO ŁĄCZNIE Z ROLNIKAMI I OSOBAMI POMAGAJĄCYMI W PROWADZENIU GOSPODARSTWA ROLNEGO ORAZ PRACUJĄCYMI NA WŁASNY RACHUNEK POZA ROLNICTWEM, W TYM TAKŻE EMERYTÓW I RENCISTÓW PRACUJĄCYCH W NIEPEŁNYM WYMIARZE GODZIN (N=522)



Procenty nie sumują się do 100 z powodu zaokrągleń

**RYS. 2. Jak Pan(i) ogólnie ocenia obecną sytuację w Pana(i) zakładzie pracy?\***  
Czy jest ona:



\* Odpowiedzi osób pracujących zarobkowo. Pominięto odpowiedzi „Trudno powiedzieć” i odmowy odpowiedzi

TABELA 1

Jak Pan(i) ogólnie ocenia obecną <b>sytuację w Pana(i) zakładzie pracy?</b> Czy jest ona:	Wskazania respondentów aktywnych zawodowo* według terminów badań													
	2023						2024							
	VII	VIII	IX	X	XI	XII	I	II	III	IV	V	VI	VII	VIII
	N*	561	580	605	643	610	544	579	570	615	611	601	599	610
w procentach														
– dobra	56	61	59	59	58	63	62	62	62	66	60	61	68	58
– ani dobra, ani zła	30	25	27	29	28	25	27	25	24	23	25	25	20	27
– zła	13	12	12	10	12	9	10	12	12	10	13	11	10	13
Trudno powiedzieć / Odmowa odpowiedzi	1	3	2	2	2	2	1	2	2	1	2	3	2	3

\* Dotyczy osób pracujących zarobkowo, także rolników oraz emerytów i rencistów pracujących w niepełnym wymiarze godzin

Tak jak w poprzednich miesiącach sytuację w swoim miejscu pracy wyraźnie gorzej niż badani pracujący w innych sektorach gospodarki postrzegali pracujący w prywatnym rolnictwie. W drugiej połowie sierpnia podzielili się oni na trzy niemal równoliczne grupy: 34% oceniło sytuację w miejscu pracy pozytywnie, 32% uważało, że jest ona „ani dobra, ani zła”, a 30% twierdziło, że jest zła. Wśród pracujących poza prywatnym rolnictwem wyraźnie dominowały natomiast oceny pozytywne, przy czym najczęściej wystawiali je pracownicy instytucji, urzędów lub zakładów całkowicie państwowych, samorządowych lub publicznych, w tym także w jednoosobowych spółek Skarbu Państwa (63%) oraz pracujący w sektorze prywatnym poza rolnictwem (62%) – zob. tabelę aneksową 1. W porównaniu z poprzednim badaniem<sup>2</sup> oceny aktualnej sytuacji w zakładach pracy najbardziej pogorszyły się wśród pracowników spółek właścicieli prywatnych i państwa, czyli w tej grupie, w której poprzednio odnotowaliśmy największą poprawę (o 25 punktów procentowych ubyło w tej grupie ocen pozytywnych, o 23 punkty więcej było przekonanych, że obecna sytuacja jest „ani dobra, ani zła”, a o 1 punkt zmniejszył się odsetek ocen negatywnych).

## Przewidywania

Również prognozy dotyczące rozwoju sytuacji w zakładach pracy w ciągu najbliższego roku, po lipcowej poprawie, powróciły do poziomu z czerwca br. Tak jak w poprzednich miesiącach, w drugiej połowie sierpnia, większość pracujących zarobkowo wyraziła przekonanie, że sytuacja pozostanie bez zmian (59%, od pierwszej połowy lipca spadek o 1 punkt), a wśród pozostałych badanych więcej było optymistów (19%, spadek o 3 punkty) niż pesymistów (14%, wzrost o 3 punkty). Nieznacznie wyższy niż w poprzednich miesiącach jest też odsetek osób uchylających się od odpowiedzi na to pytanie (8%, wzrost o 1 punkt).

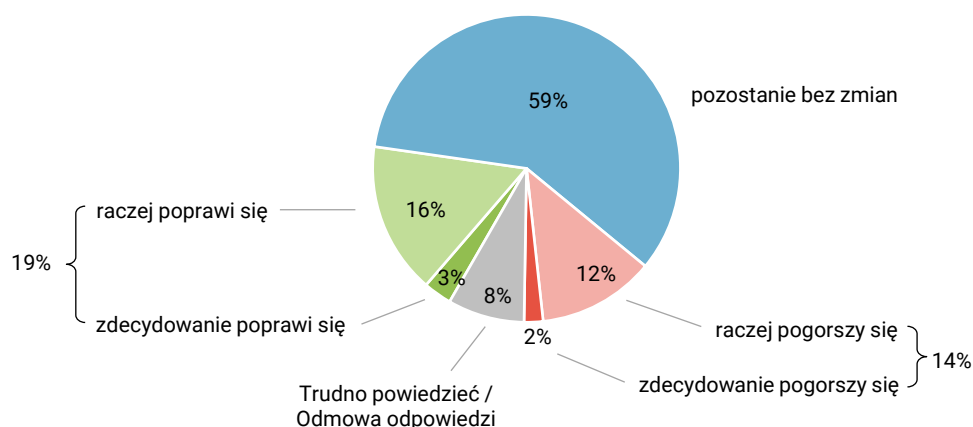
<sup>2</sup> Zob. komunikat CBOS „Nastroje na rynku pracy w lipcu”, lipiec 2024 (oprac. B. Badora).

Tak jak we wcześniejszych pomiarach respondenci spodziewający się zmian sytuacji w swoich zakładach pracy na ogół nie uważali, że będą one duże (zdecydowanej poprawy oczekiwało 3% badanych, a zdecydowanego pogorszenia – 2%).

CBOS

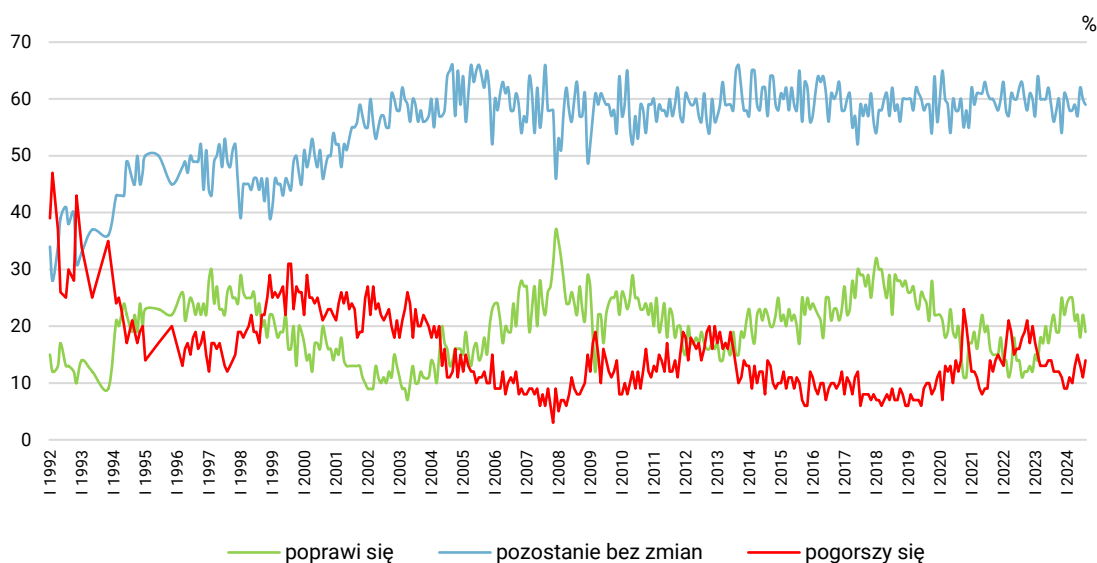
**RYS. 3. Czy, Pana(i) zdaniem, w ciągu najbliższego roku sytuacja w Pana(i) zakładzie pracy:**

ODPOWIEDZI OSÓB PRACUJĄCYCH ZAROBKOWO ŁĄCZNIE Z ROLNIKAMI I OSOBAMI POMAGAJĄCYMI W PROWADZENIU GOSPODARSTWA ROLNEGO ORAZ PRACUJĄCYMI NA WŁASNY RACHUNEK POZA ROLNICTWEM, W TYM TAKŻE EMERYTÓW I RENCISTÓW PRACUJĄCYCH W NIEPEŁNYM WYMIARZE GODZIN (N=522)



CBOS

**RYS. 4. Czy, Pana(i) zdaniem, w ciągu najbliższego roku sytuacja w Pana(i) zakładzie pracy\*:**



\* Odpowiedzi respondentów pracujących zarobkowo. Pominięto odpowiedzi „Trudno powiedzieć” i odmowy odpowiedzi

TABELA 2

Czy, Pana(i) zdaniem, w ciągu najbliższego roku <b>sytuacja w Pana(i) zakładzie pracy:</b>	Wskazania respondentów aktywnych zawodowo* według terminów badań													
	2023						2024							
	VII	VIII	IX	X	XI	XII	I	II	III	IV	V	VI	VII	VIII
	N*	561	580	605	643	610	544	579	570	615	611	601	599	610
w procentach														
– poprawi się	20	22	19	19	25	22	24	25	25	21	22	18	22	19
– pozostanie bez zmian	59	56	58	60	54	61	60	58	58	59	57	62	60	59
– pogorszy się	14	12	12	12	11	9	9	11	10	13	15	13	11	14
Trudno powiedzieć / Odmowa odpowiedzi	7	11	11	9	10	8	7	6	7	7	7	7	7	8

\* Dotyczy osób pracujących zarobkowo, także rolników oraz emerytów i rencistów pracujących w niepełnym wymiarze godzin

W drugiej połowie sierpnia prognozy dotyczące sytuacji w zakładach pracy w ciągu najbliższego roku najbardziej różnicowała ocena stanu aktualnego. O ile blisko dwie trzecie badanych jednoznacznie pozytywnie oceniających obecną sytuację w swoim zakładzie pracy oraz uważających ją za „ani dobrą, ani złą” (odpowiednio 65% i 64%) w ciągu najbliższego roku spodziewało się utrzymania *status quo*, to ponad połowa respondentów (52%) uważających obecną sytuację w zakładzie pracy za złą obawiała się jej pogorszenia. Warto też dodać, iż optymistami byli najczęściej respondenci oceniający, że obecna sytuacja w ich zakładach pracy jest dobra – co czwarty z nich (25%) sądził, iż w ciągu najbliższego roku jeszcze się ona poprawi.

TABELA 3

Czy, Pana(i) zdaniem, w ciągu najbliższego roku <b>sytuacja w Pana(i) zakładzie pracy*</b> :	Jak Pan(i) ogólnie ocenia obecną sytuację w Pana(i) zakładzie pracy? Czy jest ona:		
	Dobra	ani dobra, ani zła	Zła
	procentowanie w kolumnach		
– poprawi się	25	10	11
– pozostanie bez zmian	65	64	28
– pogorszy się	5	17	52
Trudno powiedzieć / Odmowa odpowiedzi	5	9	9

\* Odpowiedzi osób pracujących zarobkowo, także rolników oraz emerytów i rencistów pracujących w niepełnym wymiarze godzin (N=522)

Prognozy dotyczące rozwoju sytuacji w zakładach pracy różnicuje też sektor gospodarki, w którym pracują badani. W drugiej połowie sierpnia, tak jak w poprzednich miesiącach, pesymistycznie na przyszłość swojego miejsca pracy najczęściej patrzyli pracujący w prywatnych gospodarstwach rolnych (37% z nich uważało, że w ciągu najbliższego roku sytuacja w nich się pogorszy). Wśród pracujących w pozostałych sektorach gospodarki dominowało natomiast poczucie stabilizacji (zob. tabelę aneksową 2).

Za odnotowane w drugiej połowie sierpnia pogorszenie się prognoz wśród ogółu badanych odpowiada pogorszenie nastrojów w grupie pracowników spółek właścicieli prywatnych i państwa oraz wśród zatrudnionych w instytucjach, urzędach lub zakładach całkowicie państwowych, samorządowych lub

publicznych, w tym także w jednoosobowych spółkach Skarbu Państwa. Warto przypomnieć, iż w pierwszej połowie lipca<sup>3</sup> największą poprawę prognoz odnotowaliśmy w pierwszej z wymienionych grup, czyli w drugiej połowie sierpnia możemy mówić o ich korekcie, natomiast w przypadku pracowników sektora publicznego mamy do czynienia z kolejnym niewielkim pogorszeniem przewidywań. O korekcie prognoz możemy mówić także w przypadku pracujących w prywatnych gospodarstwach rolnych, z tym, że jej kierunek jest odmienny – po minimalnym wzroście pesymizmu w pierwszej połowie lipca, w drugiej połowie sierpnia, w odniesieniu do przyszłości swojego miejsca pracy, odnotowaliśmy w tej grupie niewielki wzrost udziału procentowego optymistów przy spadku odsetka pesymistów.

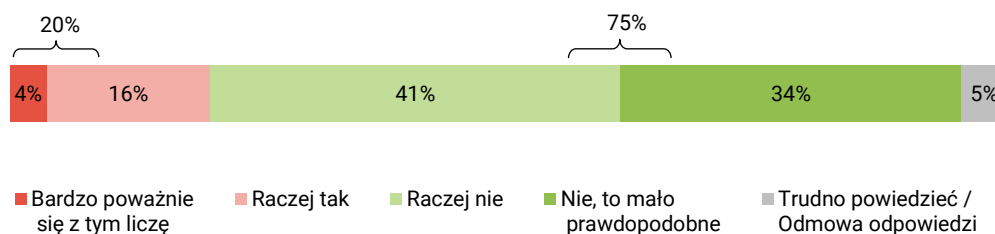
## BEZPIECZEŃSTWO ZATRUDNIENIA

W porównaniu z pierwszą połową lipca wśród pracujących zarobkowo znacznie spadło poczucie zagrożenia bezrobociem. W drugiej połowie sierpnia co piąty badany (20%) w mniejszym lub większym stopniu liczył się z możliwością utraty swojej obecnej pracy, tzn. zwolnienia, bankructwa, likwidacji zakładu pracy, gospodarstwa itp. (spadek o 5 punktów procentowych). Jednocześnie minimalnie (o 3 punkty) wzrosło poczucie bezpieczeństwa zatrudnienia. Co dwudziesty ankietowany (5%) uchylił się od odpowiedzi na to pytanie.

CBOS

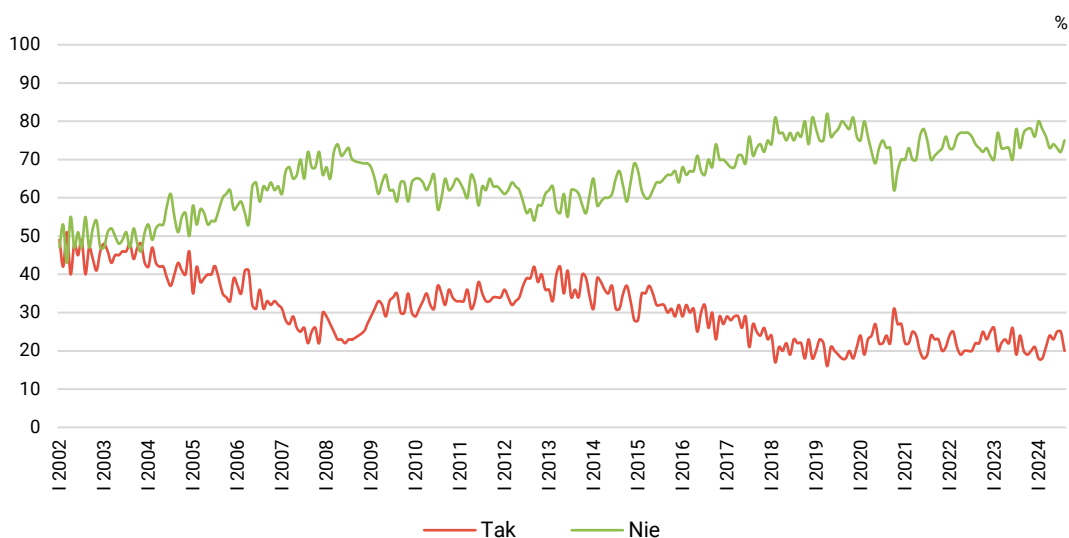
### RYS. 5. Czy liczy się Pan(i) z możliwością utraty obecnej pracy (zwolnienia, bankructwa, upadku, likwidacji zakładu, gospodarstwa itp.)?

ODPOWIEDZI OSÓB PRACUJĄCYCH ZAROBKOWO ŁĄCZNIE Z ROLNIKAMI I OSOBAMI POMAGAJĄCYMI W PROWADZENIU GOSPODARSTWA ROLNEGO ORAZ PRACUJĄCYMI NA WŁASNY RACHUNEK POZA ROLNICTWEM, W TYM TAKŻE EMERYTÓW I RENCISTÓW PRACUJĄCYCH W NIEPEŁNYM WYMIARZE GODZIN (N=522)



<sup>3</sup> Zob. przypis 2.

**RYS. 6. Czy liczy się Pan(i) z możliwością utraty obecnej pracy (zwolnienia, bankructwa, upadku, likwidacji zakładu, gospodarstwa itp.)?\***



Zsumowano odsetki odpowiedzi: „Bardzo poważnie się z tym liczę” i „Raczej tak” (Tak) oraz „Nie, to mało prawdopodobne” i „Raczej nie” (Nie). Pominięto odpowiedzi „Trudno powiedzieć” i odmowy odpowiedzi

\* Odpowiedzi osób pracujących zarobkowo

**TABELA 4**

Czy liczy się Pan(i) z możliwością utraty obecnej pracy (zwolnienia, bankructwa, upadku, likwidacji zakładu, gospodarstwa itp.)?	Wskazania osób pracujących zarobkowo* według terminów badań													
	2023						2024							
	VII	VIII	IX	X	XI	XII	I	II	III	IV	V	VI	VII	VIII
	N=561	N=580	N=605	N=643	N=610	N=544	N=579	N=570	N=615	N=611	N=601	N=599	N=610	N=522
	w procentach													
Bardzo poważnie się z tym liczę	6	6	3	4	4	4	3	4	5	4	6	7	5	4
Raczej tak	13	18	17	15	16	17	15	14	16	20	17	18	20	16
Raczej nie	40	39	39	44	38	36	40	39	41	38	35	39	38	41
Nie, to mało prawdopodobne	38	34	38	34	40	40	40	39	35	35	39	34	34	34
Trudno powiedzieć / Odmowa odpowiedzi	3	3	3	4	3	4	3	3	3	3	2	3	3	5

\* Dotyczy osób pracujących zarobkowo, także rolników oraz emerytów i rencistów pracujących w niepełnym wymiarze godzin

Wielozmiennowe analizy statystyczne wykazały, iż w drugiej połowie sierpnia poczucie bezpieczeństwa zatrudnienia i zagrożenia utratą pracy wiązało się przede wszystkim z przewidywaniem rozwoju sytuacji w zakładzie pracy w ciągu najbliższego roku. Ponad połowa (52%) oczekujących poprawy uważała utratę obecnej pracy za zdarzenie mało prawdopodobne, a kolejne 32% z nich raczej nie brało takiej ewentualności pod uwagę. Mniej lub bardziej bezpiecznie czuła się pod tym względem także zdecydowana większość uważających, że w ciągu najbliższego roku sytuacja w ich zakładzie pracy pozostanie bez zmian (łącznie 85%, z czego 49% raczej nie brało możliwości utraty pracy pod

uwagę, a 36% uznało to za zdarzenie za mało prawdopodobne). Z możliwością utraty obecnej pracy liczyła się natomiast ponad połowa (52%) pracujących, którzy prognozowali pogorszenie sytuacji w swoim zakładzie pracy (14% bardzo poważnie, a kolejne 38% – raczej się z tym liczyła).

**TABELA 5**

Czy liczy się Pan(i) z <b>możliwością utraty obecnej pracy</b> (zwolnienia, bankructwa, upadku, likwidacji zakładu, gospodarstwa itp.)?*	Czy, Pana(i) zdaniem, w ciągu najbliższego roku <b>sytuacja w Pana(i) zakładzie pracy:</b>			
	poprawi się	pozostanie bez zmian	pogorszy się	Trudno powiedzieć/ Odmowa odpowiedzi
procentowanie w kolumnach				
Bardzo poważnie się z tym liczę	4	1	14	2
Raczej tak	11	11	38	28
Raczej nie	32	49	26	33
Nie, to mało prawdopodobne	52	36	12	22
Trudno powiedzieć /Odmowa odpowiedzi	2	3	10	16

\* Odpowiedzi osób pracujących zarobkowo, także rolników oraz emerytów i rencistów pracujących w niepełnym wymiarze godzin (N=522)

W drugiej połowie sierpnia największym poczuciem bezpieczeństwa zatrudnienia cieszyli się pracujący w instytucjach, urzędach lub zakładach całkowicie państwowych, samorządowych lub publicznych, w tym także w jednoosobowych spółkach Skarbu Państwa (zob. tabelę aneksową 3). W porównaniu z pierwszą połową lipca<sup>4</sup> poczucie zagrożenia utratą obecnej pracy zmalało wśród ogółu pracujących poza prywatnym rolnictwem, a biorąc pod uwagę poszczególne grupy zawodowe można zauważyć, iż najbardziej poprawiły się nastroje wśród pracowników usług.

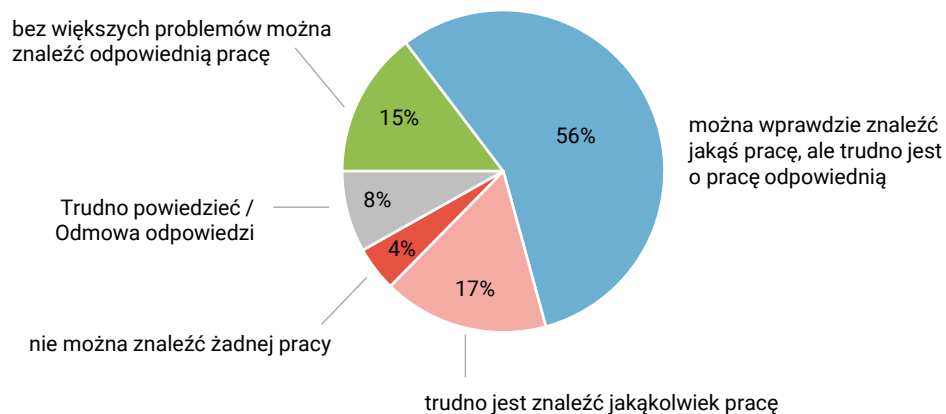
## OCENA LOKALNYCH RYNKÓW PRACY

W drugiej połowie sierpnia, w porównaniu z okresem od kwietnia do pierwszej połowy lipca br., poprawiły oceny sytuacji na lokalnych rynkach pracy – od poprzedniego pomiaru o 4 punkty procentowe przybyło przekonanych, że można tam znaleźć pracę (71%), a o 3 punkty mniej było twierdzących, że jest to trudne lub zupełnie niemożliwe (21%). Minimalnie (o 2 punkty) zmniejszyła się grupa uchylających się od odpowiedzi na to pytanie (8%). Warto też dodać, iż większość dorosłych Polaków była zdania, że w ich miejscowości lub okolicy wprawdzie można znaleźć jakąś pracę, ale trudno jest o pracę odpowiednią (56%).

<sup>4</sup> Zob. przypis 2.

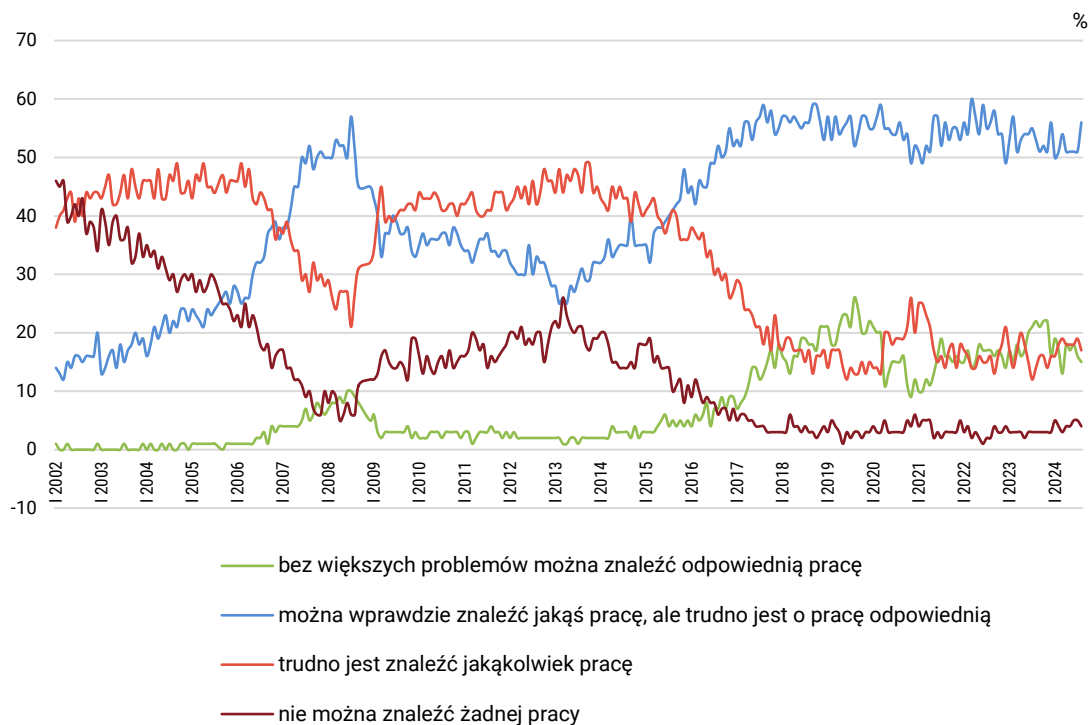
CBOS

RYS. 7. Jak określił(a)by Pan(i) sytuację na rynku pracy w Pana(i) miejscowości lub okolicy? Czy, Pana(i) zdaniem, obecnie:



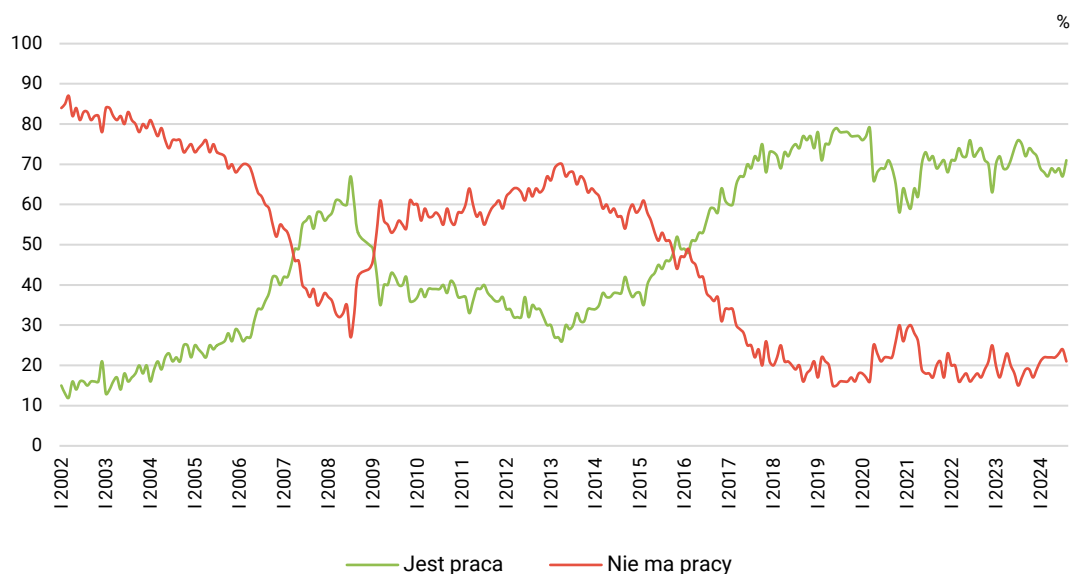
CBOS

RYS. 8. Jak określił(a)by Pan(i) sytuację na rynku pracy w Pana(i) miejscowości lub okolicy? Czy, Pana(i) zdaniem, obecnie\*:



\* Pominięto odpowiedzi „Trudno powiedzieć” i odmowy odpowiedzi

RYS. 9. Ocena sytuacji na lokalnym rynku pracy



Zsumowano odsetki odpowiedzi: „bez większych problemów można znaleźć odpowiednią pracę” i „można wprawdzie znaleźć jakąś pracę, ale trudno jest o pracę odpowiednią” (Jest praca) oraz „trudno jest znaleźć jakąkolwiek pracę” i „nie można znaleźć żadnej pracy” (Nie ma pracy). Pominięto odpowiedzi „Trudno powiedzieć” i odmowy odpowiedzi

TABELA 6

Jak określił(a)by Pan(i) <b>sytuację na rynku pracy w Pana(i) miejscowości lub okolicy?</b> Czy, Pana(i) zdaniem, obecnie:	Wskazania respondentów według terminów badań													
	2023						2024							
	VII	VIII	IX	X	XI	XII	I	II	III	IV	V	VI	VII	VIII
	w procentach													
– bez większych problemów można znaleźć odpowiednią pracę	21	22	21	22	22	16	19	17	13	18	17	18	16	15
– można wprawdzie znaleźć jakąś pracę, ale trudno jest o pracę odpowiednią	55	53	51	52	51	56	50	51	54	51	51	51	51	56
– trudno jest znaleźć jakąkolwiek pracę	12	14	16	16	14	16	16	18	19	18	18	18	19	17
– nie można znaleźć żadnej pracy	3	3	3	3	3	3	5	4	3	4	4	5	5	4
Trudno powiedzieć / Odmowa odpowiedzi	9	9	9	8	10	10	10	11	11	9	10	9	10	8

Tak jak poprzednio, w drugiej połowie sierpnia, oceny sytuacji na lokalnych rynkach pracy w największym stopniu różnicowała wielkość miejscowości, w której mieszkają badani. Najgorzej tę sytuację oceniali respondenci z miast do 19 999 mieszkańców, a następnie mieszkańcy wsi (odpowiednio 32% i 27% z nich twierdziło, że w ich miejscowości lub w okolicy trudno jest znaleźć jakąkolwiek pracę lub że jest to całkowicie niemożliwe). Natomiast najlepsze zdanie o lokalnych rynkach pracy mieli mieszkańcy co najmniej półmilionowych metropolii – co trzeci z nich (33%) uważał, że bez większych problemów można tam znaleźć odpowiednią pracę, kolejne 51% było zdania,

że można tam wprawdzie znaleźć jakąś pracę, ale trudno jest o pracę odpowiednią, a tylko co dwudziesty badany (5%) wskazywał na większe trudności ze znalezieniem jakiegokolwiek pracy lub całkowitą niemożność jej znalezienia (zob. tabelę aneksową 4). W porównaniu z pierwszą połową lipca<sup>5</sup> najbardziej poprawiły się oceny lokalnych rynków pracy wśród mieszkańców wsi (o 13 punktów procentowych przybyło przekonanych, że można tam znaleźć pracę, a o 9 punktów mniej twierdziło, że jest to trudne lub całkowicie niemożliwe). Jednocześnie pogorszyły się oceny wśród mieszkańców najmniejszych miast – o 10 punktów procentowych ubyło w tej grupie badanych twierdzących, że można w nich lub ich najbliższej okolicy znaleźć pracę, i o tyle samo przybyło przekonanych, że jest to trudne lub całkowicie niemożliwe. Warto też dodać, iż odnotowana w porównaniu z poprzednim pomiarem poprawa ocen sytuacji na lokalnych rynkach pracy dokonała się głównie wśród kobiet (o 5 punktów procentowych więcej stwierdziło, że w okolicy ich miejsca zamieszkania można znaleźć pracę i o tyle samo zmniejszył się odsetek twierdzących, że jest to trudne lub całkowicie niemożliwe), i w efekcie w drugiej połowie sierpnia nie było statystycznie istotnych różnic w ocenach kobiet i mężczyzn.

W drugiej połowie sierpnia postrzeganie lokalnych rynków pracy istotnie statystycznie różnicowało wykształcenie ankietowanych, a im wyższy jego poziom tym oceny były lepsze.

\*\*\*

Po lipcowej poprawie ocen i prognoz dotyczących sytuacji w zakładach pracy w drugiej połowie sierpnia nastąpiła korekta. Jednocześnie jednak wśród pracujących zarobkowo spadło poczucie zagrożenia utratą obecnej pracy, a wśród ogółu badanych poprawiły się oceny sytuacji na lokalnych rynkach pracy.

Opracowała

Barbara Badora

---

<sup>5</sup> Zob. przypis 2.

TABELA 1

		Jak Pan(i) ogólnie ocenia obecną sytuację w Pana(i) zakładzie pracy? Czy jest ona:				Liczba osób
		dobra	ani dobra, ani zła	zła	Trudno powiedzieć / Odmowa odpowiedzi	
		%	%	%	%	
Ogółem		58	27	13	3	522
Płeć	Mężczyźni	54	29	14	4	274
	Kobiety	62	25	11	2	248
Wiek	18–24 lata	72	10	15	3	30
	25–34	73	19	7	1	109
	35–44	56	31	11	3	157
	45–54	50	30	17	3	124
	55–64	48	31	17	5	83
	65 lat i więcej	55	31	7	7	18
Miejsce zamieszkania	Wieś	56	27	15	2	211
	Miasto do 19 999	54	31	12	2	76
	20 000 – 99 999	58	25	12	5	111
	100 000 – 499 999	57	24	13	6	69
	500 000 i więcej mieszk.	68	27	6		55
Wykształcenie	Podstawowe / gimnazjalne	65	19	10	6	21
	Zasadnicze zawodowe	43	35	20	2	105
	Średnie	60	27	11	3	189
	Wyższe	62	24	11	3	208
Grupa społeczna i zawodowa	Kadra kier., spec. z wyższym wyksz.	58	30	8	4	128
	Średni personel, technicy	58	24	10	8	37
	Pracownicy adm.-biurowi	67	16	15	2	60
	Pracownicy usług	73	20	7		66
	Robotnicy wykwalifikowani	53	32	14	1	107
	Robotnicy niewykwalifik.	59	22	13	6	35
	Rolnicy	29	38	33		29
	Pracujący na własny rach.	51	27	17	4	53
	Emeryci		69		31	2
	Uczniowie i studenci	58	42			2
Zajmujący się domem i inni	100				1	
Pracuje w:	inst. państw., publicznej	63	23	12	2	107
	spółce właścicieli prywatnych i państwa	50	38	8	5	101
	sekt. pryw. poza rolnict.	62	24	12	3	273
	prywatnym gosp. rolnym	34	32	30	4	41
Dochody na jedną osobę	Do 1999 zł	50	28	17	5	55
	Od 2000 do 2999 zł	52	29	18	1	71
	Od 3000 do 3999 zł	68	19	11	2	71
	Od 4000 do 5999 zł	62	24	13	1	83
	6000 zł i więcej	74	22	3	1	53
	Trudno powiedzieć	49	27	20	4	54
	Odmowa odpowiedzi	52	33	10	5	135
Ocena własnych war. mater.	Złe	12	34	41	13	16
	Średnie	38	39	20	4	183
	Dobre	71	20	7	2	323
Udział w prakt. religijnych	Kilka razy w tygodniu	49	24	18	9	15
	Raz w tygodniu	56	24	16	3	146
	1–2 razy w miesiącu	54	32	11	3	72
	Kilka razy w roku	57	27	14	2	154
	W ogóle nie uczestniczy	66	25	6	3	118
Poglądy polityczne	Lewica	63	28	7	2	128
	Centrum	63	24	11	2	143
	Prawica	57	25	15	3	164
	Trudno powiedzieć	43	28	22	7	65

TABELA 2

		Czy, Pana(i) zdaniem, w ciągu najbliższego roku sytuacja w Pana(i) zakładzie pracy:				Liczba osób
		poprawi się	pozostanie bez zmian	pogorszy się	Trudno powiedzieć / Odmowa odpowiedzi	
		%	%	%	%	
Ogółem		19	59	14	8	522
Płeć	Mężczyźni	21	55	17	8	274
	Kobiety	16	64	12	9	248
Wiek	18–24 lata	25	65	10		30
	25–34	24	58	12	6	109
	35–44	15	66	10	9	157
	45–54	17	53	20	10	124
	55–64	17	55	20	8	83
	65 lat i więcej	21	58	6	15	18
Miejsce zamieszkania	Wieś	15	59	13	13	211
	Miasto do 19 999	13	72	11	4	76
	20 000 – 99 999	27	51	15	8	111
	100 000 – 499 999	30	45	21	4	69
	500 000 i więcej mieszcz.	11	73	14	3	55
Wykształcenie	Podstawowe / gimnazjalne	29	65		6	21
	Zasadnicze zawodowe	9	51	22	18	105
	Średnie	20	60	14	6	189
	Wyższe	21	61	12	5	208
Grupa społeczna i zawodowa	Kadra kier., spec. z wyższym wyksz.	22	63	11	4	128
	Średni personel, technicy	12	74	12	2	37
	Pracownicy adm.-biurowi	9	75	8	8	60
	Pracownicy usług	18	64	11	7	66
	Robotnicy wykwalifikowani	17	60	17	6	107
	Robotnicy niewykwalifik.	22	54	14	11	35
	Rolnicy	11	27	41	21	29
	Pracujący na własny rach.	33	33	17	17	53
	Emeryci		33		67	2
	Uczniowie i studenci		100			2
Pracuje w:	Zajmujący się domem i inni	50	50			1
	inst. państw., publicznej	15	69	11	4	107
	spółce właścicieli prywatnych i państwa	15	63	15	7	101
	sekt. prywat. poza rolnict.	22	58	12	8	273
	prywatnym gosp. rolnym	17	25	37	21	41
Dochody na jedną osobę	Do 1999 zł	13	55	18	14	55
	Od 2000 do 2999 zł	16	70	8	6	71
	Od 3000 do 3999 zł	21	59	16	4	71
	Od 4000 do 5999 zł	26	61	10	3	83
	6000 zł i więcej	22	68	9	1	53
	Trudno powiedzieć	18	39	33	10	54
Ocena własnych war. mater.	Odmowa odpowiedzi	16	58	13	14	135
	Złe		51	37	12	16
	Średnie	13	57	19	11	183
Udział w prakt. religijnych	Dobre	23	60	11	6	323
	Kilka razy w tygodniu	5	51	33	11	15
	Raz w tygodniu	14	56	19	11	146
	1–2 razy w miesiącu	13	63	16	7	72
	Kilka razy w roku	18	66	9	7	154
	W ogóle nie uczestniczy	31	55	12	3	118
Poglądy polityczne	Lewica	22	64	10	4	128
	Centrum	22	57	13	7	143
	Prawica	15	59	19	7	164
	Trudno powiedzieć	18	52	14	16	65

TABELA 3

		Czy liczy się Pan(i) z możliwością utraty obecnej pracy (zwolnienia, bankructwa, upadku, likwidacji zakładu, gospodarstwa itp.)?					Liczba osób
		Bardzo poważnie się z tym liczę	Raczej tak	Raczej nie	Nie, to mało prawdopodobne	Trudno powiedzieć / Odmowa odpowiedzi	
		%	%	%	%	%	
Ogółem		4	16	41	34	5	522
Płeć	Mężczyźni	5	17	39	34	6	274
	Kobiety	3	16	44	35	3	248
Wiek	18–24 lata		21	36	33	10	30
	25–34	3	15	41	40	1	109
	35–44	2	21	45	29	3	157
	45–54	9	16	37	31	6	124
	55–64	3	7	44	38	8	83
	65 lat i więcej		19	27	48	5	18
Miejsce zamieszkania	Wieś	2	19	41	33	4	211
	Miasto do 19 999	7	12	43	30	9	76
	20 000 – 99 999	6	21	36	34	4	111
	100 000 – 499 999	6	14	44	35	2	69
	500 000 i więcej mieszk.		6	46	44	4	55
Wykształcenie	Podstawowe / gimnazjalne		8	34	42	16	21
	Zasadnicze zawodowe	2	22	40	31	5	105
	Średnie	4	18	41	32	5	189
	Wyższe	5	13	42	37	3	208
Grupa społeczna i zawodowa	Kadra kier., spec. z wyższym wyksz.	3	12	42	42	2	128
	Średni personel, technicy	2	14	39	39	5	37
	Pracownicy adm.-biurowi	6	24	44	26		60
	Pracownicy usług	3	15	39	41	2	66
	Robotnicy wykwalifikowani	5	15	48	27	6	107
	Robotnicy niewykwalifik.	4	19	25	41	12	35
	Rolnicy	7	17	35	28	13	29
	Pracujący na własny rach.	1	23	38	30	7	53
	Emeryci			69	31		2
	Uczniowie i studenci		58	42			2
	Zajmujący się domem i inni			100			1
Pracuje w:	inst. państw., publicznej	5	13	34	47	1	107
	spółce właścicieli prywatnych i państwa	3	15	54	24	5	101
	sekt. prywat. poza rolnict.	3	18	42	33	4	273
	prywatnym gosp. rolnym	5	17	26	35	17	41
Dochody na jedną osobę	Do 1999 zł	7	16	31	42	3	55
	Od 2000 do 2999 zł	2	16	45	32	5	71
	Od 3000 do 3999 zł	7	12	44	36	1	71
	Od 4000 do 5999 zł	3	9	44	41	3	83
	6000 zł i więcej	3	11	37	49		53
	Trudno powiedzieć	4	21	41	25	9	54
Ocena własnych war. mater.	Odmowa odpowiedzi	2	24	42	25	8	135
	Złe	15	27	25	25	8	16
	Średnie	6	18	42	26	7	183
Udział w prakt. religijnych	Dobre	2	15	41	39	3	323
	Kilka razy w tygodniu	5	11	46	38		15
	Raz w tygodniu	5	18	39	33	6	146
	1–2 razy w miesiącu	4	19	45	28	4	72
	Kilka razy w roku	4	16	50	27	4	154
Poglądy polityczne	W ogóle nie uczestniczy	1	11	33	49	5	118
	Lewica	1	16	49	31	4	128
	Centrum	5	20	35	39	2	143
	Prawica	6	13	43	33	4	164
	Trudno powiedzieć	1	19	36	34	10	65

TABELA 4

		Jak określił(a)by Pan(i) sytuację na rynku pracy w Pana(i) miejscowości lub w okolicy? Czy, Pana(i) zdaniem, obecnie:					Liczba osób
		bez większych problemów można znaleźć odpowiednią pracę	można wprowadzić znaleźć jakąś pracę, ale trudno jest o pracę odpowiednią	trudno jest znaleźć jakąkolwiek pracę	nie można znaleźć żadnej pracy	Trudno powiedzieć / Odmowa odpowiedzi	
		%	%	%	%	%	
Ogółem		15	56	17	4	8	939
Płeć	Mężczyźni	17	56	15	5	7	442
	Kobiety	13	56	18	4	9	497
Wiek	18–24 lata	13	66	12	5	4	90
	25–34	14	65	15	4	2	145
	35–44	18	56	17	3	5	183
	45–54	15	60	17	3	6	154
	55–64	14	54	20	3	10	142
	65 lat i więcej	13	46	17	8	17	224
Miejsce zamieszkania	Wieś	12	55	22	5	5	388
	Miasto do 19 999	10	51	29	3	7	134
	20 000 – 99 999	17	59	11	3	11	182
	100 000 – 499 999	10	64	7	8	12	132
	500 000 i więcej mieszk.	33	51	4	1	11	102
Wykształcenie	Podstawowe / gimnazjalne	6	62	18	9	5	132
	Zasadnicze zawodowe	15	54	17	7	8	203
	Średnie	14	57	19	2	8	328
	Wyższe	20	54	13	4	9	277
Grupa społeczna i zawodowa	Kadra kier., spec. z wyższym wyksz.	25	61	6	3	4	130
	Średni personel, technicy	9	68	17		6	39
	Pracownicy adm.-biurowi	16	65	12	1	5	62
	Pracownicy usług	15	55	23	3	5	67
	Robotnicy wykwalifikowani	16	68	14		2	111
	Robotnicy niewykwalifik.	9	64	23	4		36
	Rolnicy	8	45	38	4	5	33
	Pracujący na własny rach.	30	39	14	3	14	54
	Bezrobotni	13	43	19	22	3	17
	Emeryci	13	46	19	7	16	230
	Renciści	5	48	28	12	7	41
	Uczniowie i studenci	12	66	8	11	4	59
	Zajmujący się domem i inni	2	64	20		13	60
Pracuje w:	inst. państw., publicznej	18	60	15	2	4	107
	spółce właścicieli prywatnych i państwa	16	58	17	5	5	101
	sekt. pryw. poza rolnict.	20	63	12	2	4	273
	prywatnym gosp. rolnym	12	41	37	3	7	41
Dochody na jedną osobę	Do 1999 zł	8	42	30	11	10	153
	Od 2000 do 2999 zł	15	55	19	4	7	156
	Od 3000 do 3999 zł	10	66	14	3	7	114
	Od 4000 do 5999 zł	21	60	10	4	5	129
	6000 zł i więcej	35	46	7		11	71
	Trudno powiedzieć	14	58	13	4	11	118
Odmowa odpowiedzi	11	62	16	3	8	198	
Ocena własnych war. mater.	Złe	5	43	23	23	6	49
	Średnie	8	58	20	4	9	333
	Dobre	19	56	14	3	8	557
Udział w prakt. religijnych	Kilka razy w tygodniu	11	51	13	7	19	39
	Raz w tygodniu	14	55	18	5	8	310
	1–2 razy w miesiącu	7	64	19	3	7	132
	Kilka razy w roku	15	56	20	2	7	245
	W ogóle nie uczestniczy	21	56	9	6	7	190
Poglądy polityczne	Lewica	19	58	14	5	4	206
	Centrum	15	59	15	2	8	252
	Prawica	13	55	19	5	9	321
	Trudno powiedzieć	14	48	20	7	11	120