



Centrum Badania Opinii Społecznej

ul. Żurawia 4 skr. pt. 24

00-955 WARSZAWA 15

SEKRETARIAT: 29-35-69; 28-37-04; 28-90-17

Telex: 816-436

ZESPÓŁ REALIZACJI BADAŃ: 40-56-41

Telefax: 29-40-89

BS/436/148/90

JAKI BYŁ ROK 1990?

Komunikat z badań

Warszawa, grudzień 1990 r.

W grudniu¹ CBOS tradycyjnie zwrócił się do respondentów z prośbą o podsumowanie mijającego 1990 roku w wymiarze spraw osobistych, zawodowych, kraju i świata.

Przypomnijmy, że dwanaście miesięcy temu przewidywano, iż będzie to rok "pełen niepewności, ale znacznie lepszy niż wszystkie poprzednie w drugiej połowie lat osiemdziesiątych".

Przyjrzyjmy się zatem poszczególnym ocenom mijającego roku, omawiając kolejno, jaki był, zdaniem ankietowanych, dla świata, kraju, dla nich samych, ich rodzin oraz zakładów pracy.

Świat Co trzeci respondent uważa, że był to dobry rok dla świata, co piąty jest przeciwnego zdania. Blisko połowa badanych nie potrafi zająć jednoznacznego stanowiska, w tym według jednej czwartej był on *ani dobry, ani zły*.

Mijający rok, zdaniem większości badanych, przyniósł wydarzenia na świecie, które wzbudziły ich niepokój lub oburzenie. Co dziesiąty ankietowany był przeciwnego zdania. Społeczne zaniepokojenie wywołują przede wszystkim konflikt w Zatoce Perskiej oraz wydarzenia w krajach ościennych (zjednoczenie Niemiec, sytuacja w ZSRR), zdecydowanie rzadziej wydarzenia krajowe, zwłaszcza związane z wyborami prezydenckimi.

	CBOS	
<i>Czy w mijającym roku wydarzyło się na świecie coś, co Pana(ia) szczególnie zaniepokoiło lub oburzyło?</i>		
Sytuacja międzynarodowa, konflikty na świecie, np.	63% ²	(87%) ³
- konflikt w Zatoce Perskiej, konflikt iracko-kuwejcki	43%	
- zjednoczenie Niemiec, zagrożenie dla Polski	11%	
- wydarzenia, sytuacja w ZSRR	10%	
Sytuacja polityczna Polski	8%	
(np. kampania wyborcza, wybory prezydenckie, kandydatura S. Tymińskiego)		(11%)
Sytuacja gospodarcza kraju, materialne warunki życia	2%	
(np. podwyżki cen, bezrobocie, niski standard życia)		(3%)
Inne	1%	(1%)
Brak powodów	13%	
Brak opinii	12%	

¹ Sondaż "Aktualne problemy i wydarzenia(11)" przeprowadzono w dniach 7-12.12.1990 r. na 1475-osobowej ogólnopolskiej reprezentatywnej próbie losowej dorosłej ludności.

² Procenty nie sumują się do 100, ponieważ ankietowani wymieniali więcej niż jedną przyczynę. W zestawieniu podano najważniejsze powody.

³ W nawiasach zamieszczono odsetki respondentów, którzy wskazali konkretne przyczyny (N=1071).

Tak więc, pod koniec mijającego roku częściej patrzy się na sytuację w świecie przez pryzmat konfliktu bliskowschodniego niż wydarzeń w krajach postkomunistycznych, w tym także w Polsce.

Kraj Nie można jednoznacznie powiedzieć, jaki był 1990 rok dla Polski. Prawie równie często bowiem ocenia się go pozytywnie (27%), negatywnie (32%) i ambiwaletnie (30%).

Na pytanie: *Jak często w mijającym roku czuł(a) się Pan(i) dumny(a), że jest Polakiem (Polką)?* prawie co czwarty ankietowany odpowiedział, że *bardzo często*, co trzeci, że *często*. Spośród pozostałych 27% odczuwało dumę z tego powodu *rzadko*, a co dziesiąty *prawie wcale*.

Odwołując się do danych z klimatu społecznego⁴, przypomnijmy, że od XI⁹⁰ mamy do czynienia z symptomatycznym pogorszeniem się nastrojów społecznych. Podłoża tego stanu należy się doszukiwać zwłaszcza w ostrej prezydenckiej kampanii wyborczej, poddającej krytyce kierunek i tempo zmian zachodzących w naszym kraju.

Jednostka, rodzina W wymiarze spraw osobistych i rodzinnych bieżący rok zapisał się dość korzystnie - częściej uznawano go za dobry (1/3 badanych) niż za zły (1/4). Zdaniem 35% respondentów, był on *ani dobry, ani zły*. W sferze spraw rodzinnych odnotowano podobny rozkład ocen (odpowiednio: 33, 25 i 40%).

Ankietowani nie często w tym roku mieli powody do zadowolenia i dumy z własnych dokonań⁵. Przyczyn niezadowolenia z sytuacji osobistej i rodzinnej, podobnie jak w ubiegłym roku, należy doszukiwać się przede wszystkim w kłopotach finansowych (20%), inflacji i podwyżkach cen (8%). Obecnie wiele osób zwracało też uwagę na kontakty międzyludzkie - zawiść, brutalność życia (13%). W ciągu roku nie zostały rozwiązane problemy wynikające z niezaspokajania potrzeb własnych i rodziny, stąd też rosnące niezadowolenie w sferze życia prywatnego.

⁴ Zob. "Klimat społeczny na początku grudnia⁹⁰". Komunikat z badań CBOS, grudzień 1990 r.

⁵ Zob. "Bilans roczny⁹⁰". Komunikat z badań CBOS, grudzień 1990 r.

Zakład pracy Około 30% pracujących uważa, że rok 1990 był dla ich zakładu pracy dobry, 40% - że zły, a jedna czwarta - że *ani dobry, ani zły*.

Dla kogo był to rok dobry, dla kogo zły?

Najbardziej charakterystyczne różnicowania ocen mijającego roku według cech społeczno-demograficznych podano w tabeli 1 (szczegółowe dane zawiera aneks).

Tabela 1

Wymiar	Respondenci oceniający dany wymiar:	
	pozytywnie	negatywnie
Świat	mieszkający w miastach, z wykształceniem wyższym, inteligencja, z dobrą sytuacją materialną	rolnicy, źle oceniający własną sytuację materialną
Kraj	z wykształceniem wyższym, inteligencja, prywatni przedsiębiorcy, z dobrą sytuacją materialną	mieszkający na wsi, z wykształceniem zasadniczym, robotnicy wykwalifikowani, rolnicy, źle oceniający własną sytuację materialną
Zakład pracy	w wieku 25-29 lat, mieszkańcy miast do 20 tys., z wyższym wykształceniem, inteligencja, prywatni przedsiębiorcy, z dobrą sytuacją materialną	w wieku 50-59 lat, mieszkańcy wsi, z wykształceniem podstawowym, rolnicy, źle oceniający własną sytuację materialną
Życie rodzinne	w wieku 25-29 lat, z wykształceniem średnim i wyższym, inteligencja, prywatni przedsiębiorcy, z dobrą sytuacją materialną	w wieku 50-59 lat, z wykształceniem podstawowym, robotnicy niewykwalifikowani, źle oceniający własną sytuację materialną
Życie prywatne	do 29 lat, z wykształceniem wyższym niż średnie, inteligencja, prywatni przedsiębiorcy, z dobrą sytuacją materialną	w wieku 50-59 lat, rolnicy, źle oceniający własną sytuację materialną

Z zestawienia wynika, że jako dobry zapisze się miniony rok przede wszystkim w świadomości ludzi młodych, z wyższym wykształceniem, inteligencji, prywatnych przedsiębiorców, dobrze sytuowanych. Z niezadowolaniem będą go wspominać głównie ludzie w wieku 50-59 lat, rolnicy, robotnicy, osoby o najniższym standardzie życia.

Dynamika zmian bilansów rocznych drugiej połowy lat 80

Świat Wzrastające od 1988 roku zadowolenie z rozwoju sytuacji międzynarodowej uległo obecnie załamaniu (ubyło ocen pozytywnych, przybyło negatywnych) i kształtuje się na poziomie bliskim temu sprzed 3 lat.

Tabela 2

w procentach

Ocena roku w wymiarze spraw światowych	Wskazania respondentów według terminów badań:				
	XII 86	XI 87	XI 88	XI 89	XII 90
Pozytywna	14	30	50	61	37
Ani dobra, ani zła	40	37	29	20	24
Negatywna	37	16	7	6	17
Brak oceny	9	17	14	13	21

Kraj Mijający rok dla Polski oceniano zdecydowanie rzadziej pozytywnie niż 1989. Grupa zadowolonych zmniejszyła się o 35%, niezadowolonych zaś powiększyła się prawie 3-krotnie. W ciągu ostatnich lat gorszy bilans roczny zyskał jedynie rok 1988.

Tabela 3

w procentach

Ocena roku w wymiarze spraw krajowych	Wskazania respondentów według terminów badań:						
	XII 84	XII 85	XII 86	XI 87	XI 88	XI 89	XII 90
Pozytywna	21	31	26	24	12	62	27
Ani dobra, ani zła	56	51	48	42	33	19	30
Negatywna	15	15	20	26	49	13	32
Brak oceny	6	2	5	8	5	5	11

Syntetycznej oceny sytuacji kraju badani dokonywali, podobnie jak w latach ubiegłych, wybierając jedno z dwu przeciwstawnych stwierdzeń⁶.

⁶ Sondaż "Sprawy Polski i Polaków"(6) przeprowadzono w dniach 1-3.12. 1990 r. na 1476-osobowej ogólnopolskiej reprezentatywnej próbie losowej dorosłej ludności.

	w procentach		
	<u>1988 r.</u>	<u>1989 r.</u>	<u>1990 r.</u>
			CBOS
<i>Czy mijający rok jest wstępem do:</i>			
<i>otrząśnięcia się Polski z trudności</i>	53	75	57
<i>czy też</i>			
<i>mijający rok to kolejny krok na drodze ku upadkowi Polski</i>	23	5	12
<i>Trudno powiedzieć</i>	23	20	31
<i>Wszystkie ważne sprawy w kraju są w dobrych rękach</i>	16	46	14
<i>czy też</i>			
<i>Nikt obecnie nie panuje nad rozwojem sytuacji w kraju</i>	44	20	49
<i>Trudno powiedzieć</i>	40	33	37

W społecznym odbiorze sytuacja kraju w końcu bieżącego roku jest znacznie bliższa sytuacji sprzed dwóch lat niż zeszłorocznej, choć znacząco mniej jest zwolenników prognozy katastroficznej. Niepewność jutra obecnie znacznie bardziej dręczy ludzi niż dwa lata i rok temu. Nie spełniły się społeczne oczekiwania i nadzieje związane z rządem T.Mazowieckiego. Optymizm wynikający z jego powołania był charakterystyczny dla nastrojów sprzed 12 miesięcy, potem systematycznie malał.

Jednostka, Odsetek respondentów niezadowolonych z sytuacji własnej rodzina i rodziny jest wyższy niż w latach ubiegłych. Nadal jednak, podobnie jak było to poprzednio, roczny bilans wypada na korzyść ocen pozytywnych.

Tabela 4

Ocena roku w wymiarze spraw osobistych	w procentach				
	Respondenci według terminów badań:				
	XII '86	XI '87	XI '88	XI '89	XII '90
Pozytywna	50	49	46	42	36
Ani dobra, ani zła	31	33	33	39	35
Negatywna	17	17	21	18	28
Brak oceny	1	1	0	1	2

Tabela 5

w procentach

Ocena roku w wymiarze spraw rodzinnych	Respondenci według terminów badań:				
	XII '86	XI '87	XI '88	XI '89	XII '90
Pozytywna	49	45	42	42	33
Ani dobra, ani zła	38	40	41	43	40
Negatywna	12	13	16	14	25
Brak oceny	1	1	1	1	1

Zakład pracy Tak samo jak dla świata, kraju i jednostki również dla zakładów pracy był to rok gorszy niż poprzednie lata. Wprawdzie w porównaniu z 1989 rokiem nie uległ zmianie odsetek ocen pozytywnych, ale liczba ocen negatywnych zwiększyła się prawie dwukrotnie.

Tabela 6

w procentach

Ocena roku w wymiarze spraw zawodowych	Wskazania respondentów pracujących według terminów badań:				
	XII '86	XI '87	XI '88	XI '89	XII '90
Pozytywna	42	40	37	28	30
Ani dobra, ani zła	39	36	37	35	23
Negatywna	16	15	16	23	40
Brak oceny	3	7	9	13	6

x

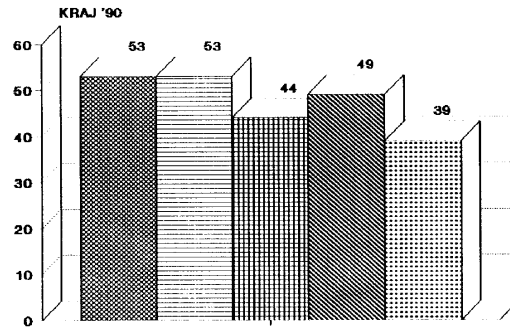
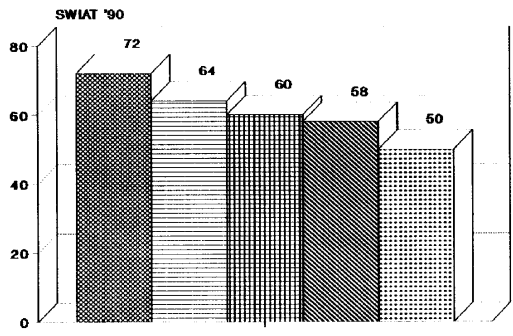
x

x

Mijający 1990 rok zapisał się w świadomości społecznej jako rok niespełnionych oczekiwań. Nie sprawdziły się prognozy, że będzie lepszy niż lata poprzednie. Średnie ocen⁷ wskazują, że nie tylko pogorszyły się oceny we wszystkich wymiarach, ale w większości (oprócz świata) spadły do nienotowanego dotychczas przez CBOS poziomu.

⁷ Średnie ocen obliczono nadając ocenom pozytywnym wartość 100, ambiwalentnym (brak opinii) wartość 50, negatywnym 0. Zatem im wyższa średnia, tym lepsza ocena roku (obliczono je dla ogółu respondentów).

SREDNIE OCENY ROKU



inteligencja pracownicy umyslowi robotnicy wykwalifikowani robotnicy niewykwalifikowani rolnicy

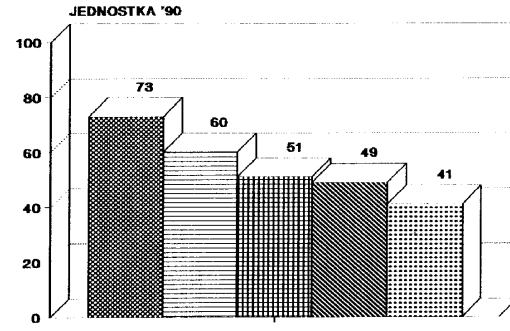
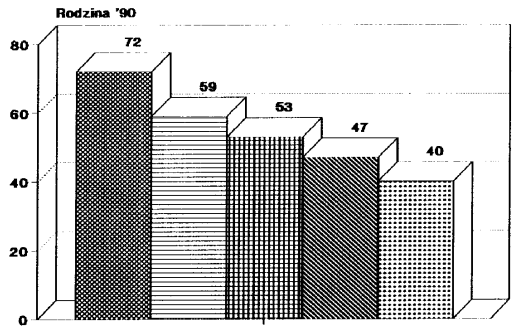


Tabela 7

Wymiar	Średnia ocen				
	XII '86	XI '87	XI '88	XI '89	XII '90
Świat	38	57	72	78	60
Kraj	53	49	31	75	48
Osobisty	66	66	62	62	54
Rodzinny	68	66	62	64	54

Większość respondentów oceniła rok 1990 w każdym wymiarze różnie, tylko niewielkie odsetki oceniały podobnie. Pozytywnie o sprawach we wszystkich sferach wyraziło się 10% badanych, negatywnie 4%, ambiwalentnie (obejmuje odpowiedzi *ani dobry, ani zły i trudno powiedzieć*) 11%. W 1991 rok wkraczamy z dozą optymizmu (choć znacznie mniejszą niż rok temu), charakterystyczną jednak przede wszystkim dla tych respondentów, którym powiodło się już w bieżącym roku. Niezadowoleni z ostatnich 12 miesięcy są ostrożniejsi w swoich przewidywaniach. Zdaniem większości z nich nowy rok będzie gorszy od obecnego.

ANEKS

Tabela 1

w procentach

Charakterystyka badanych	Oceny roku 1990 w sferze spraw światowych:			Liczba osób
	pozytywne	ambiwalentne	negatywne	
Ogółem	37	46	17	1470
<u>Płeć</u>				
Mężczyźni	41	43	16	737
Kobiety	33	50	17	732
<u>Wiek</u>				
Do 24	24	55	21	100
25-29	32	47	21	115
30-39	40	43	17	422
40-49	38	47	15	295
50-59	37	47	16	261
60 lat i więcej	40	45	15	277
<u>Miejsce zamieszkania</u>				
Wieś	26	56	18	566
Miasto	44	40	16	902
<u>Wielkość miasta</u>				
Do 20 tys.	42	34	24	152
21-100	48	43	9	270
101-500	43	41	15	263
501 tys. i więcej mieszkańców	42	39	19	217
<u>Region</u>				
Środkowy (Warszawa)	29	48	23	252
Północno-wschodni (Białystok)	30	54	16	111
Północny (Gdańsk)	39	39	22	142
Południowy (Katowice)	38	45	16	261
Południowo-wschodni (Kraków)	36	50	14	225
Środkowo-wschodni (Lublin)	26	65	9	105
Środkowo-zachodni (Poznań)	44	41	15	195
Południowo-zachodni (Wrocław)	51	35	13	179
<u>Wykształcenie</u>				
Podstawowe	30	51	19	515
Zasadnicze zawodowe	35	47	18	351
Średnie	41	43	16	475
Wyższe	57	33	9	129
<u>Grupa społeczno-zawodowa</u>				
Inteligencja, kadra kierownicza	57	31	12	102
Pozostali umysłowi	44	42	15	360
Pracownicy handlu i usług	40	46	14	98
Robotnicy wykwalifikowani	37	46	17	368
Robotnicy niewykwalifikowani	33	51	16	177
Robotnicy najemni w rolnictwie i leśnictwie	18	65	16	49
Rolnicy	25	51	25	236
Prywatni przedsiębiorcy	42	47	11	64
Inni	37	50	12	8
<u>Dochód głównego żywiciela rodziny</u>				
Do 450 tys.	24	56	19	139
451-700	37	44	18	277
701-950	27	53	19	289
951-1200	45	41	14	310
1201-1450	37	48	15	174
1451-1950	40	42	18	153
Powyżej 1950 tys. zł	50	38	13	125
<u>Liczba osób w gospodarstwie domowym</u>				
1-2	40	45	15	396
3-5	38	45	17	935
6-9	23	58	18	137
<u>Ocena warunków materialnych</u>				
Złe	31	49	20	530
Średnie	39	46	15	756
Dobre	48	37	14	182

Uwaga. Oceny ambiwalentne obejmują odpowiedzi *ani dobry, ani zły* oraz *trudno powiedzieć*.

Tabela 2

w procentach

Charakterystyka badanych	Oceny roku 1990 w sferze spraw kraju:			Liczba osób
	pozytywne	ambivalentne	negatywne	
Ogółem	27	41	32	1473
<u>Płeć</u>				
Mężczyźni	28	39	33	738
Kobiety	26	44	31	734
<u>Wiek</u>				
Do 24	27	40	33	100
25-29	30	40	30	115
30-39	26	44	30	423
40-49	24	39	37	295
50-59	28	43	29	261
60 lat i więcej	30	39	30	279
<u>Miejsce zamieszkania</u>				
Wieś	17	46	36	566
Miasto	33	38	29	905
<u>Wielkość miasta</u>				
Do 20 tys.	29	40	31	152
21-100	34	42	25	271
101-500	36	36	29	264
501 tys. i więcej mieszkańców	32	35	33	218
<u>Region</u>				
Środkowy (Warszawa)	27	34	38	252
Północno-wschodni (Białystok)	24	48	28	112
Północny (Gdańsk)	29	37	34	142
Południowy (Katowice)	34	42	24	262
Południowo-wschodni (Kraków)	23	45	32	225
Środkowo-wschodni (Lublin)	29	43	28	105
Środkowo-zachodni (Poznań)	26	41	33	195
Południowo-zachodni (Wrocław)	23	42	35	180
<u>Wykształcenie</u>				
Podstawowe	21	47	31	517
Zasadnicze zawodowe	22	41	37	352
Średnie	32	40	28	475
Wyższe	45	23	32	129
<u>Grupa społeczno-zawodowa</u>				
Inteligencja, kadra kierownicza	40	25	34	102
Pozostali umysłowi	33	39	28	360
Pracownicy handlu i usług	30	39	32	98
Robotnicy wykwalifikowani	24	40	36	369
Robotnicy niewykwalifikowani	25	47	28	179
Robotnicy najemni w rolnictwie i leśnictwie	20	49	31	49
Rolnicy	14	50	36	236
Prywatni przedsiębiorcy	44	37	19	64
Inni	37	12	50	8
<u>Dochód głównego żywiciela rodziny</u>				
Do 450 tys.	16	46	38	141
451-700	26	43	31	277
701-950	23	45	32	289
951-1200	29	45	27	311
1201-1450	30	36	33	174
1451-1950	31	33	35	153
Powyżej 1950 tys.zł	38	30	31	125
<u>Liczba osób w gospodarstwie domowym</u>				
1-2	29	39	32	398
3-5	28	40	32	936
6-9	17	53	30	137
<u>Ocena warunków materialnych</u>				
Złe	19	44	37	532
Średnie	29	41	30	757
Dobre	43	33	24	182

Tabela 3

w procentach

Charakterystyka badanych	Oceny roku 1990 w sferze spraw rodzinnych:			Liczba osób
	pozytywne	ambiwalentne	negatywne	
Ogółem	33	42	25	1471
<u>Płeć</u>				
Mężczyźni	34	42	24	738
Kobiety	32	42	26	732
<u>Wiek</u>				
Do 24	33	44	23	100
25-29	46	36	18	115
30-39	35	43	21	423
40-49	34	38	28	296
50-59	27	43	30	260
60 lat i więcej	29	45	26	277
<u>Miejsce zamieszkania</u>				
Wieś	25	45	30	566
Miasto	38	40	22	903
<u>Wielkość miasta</u>				
Do 20 tys.	38	43	19	153
21-100	39	42	18	271
101-500	37	42	22	264
501 tys. i więcej mieszkańców	38	33	29	215
<u>Region</u>				
Środkowy (Warszawa)	26	39	35	249
Północno-wschodni (Białystok)	28	41	31	112
Północny (Gdańsk)	32	45	23	142
Południowy (Katowice)	40	43	17	262
Południowo-wschodni (Kraków)	31	48	20	225
Środkowo-wschodni (Lublin)	41	33	26	105
Środkowo-zachodni (Poznań)	32	45	23	195
Południowo-zachodni (Wrocław)	35	36	28	181
<u>Wykształcenie</u>				
Podstawowe	21	47	32	515
Zasadnicze zawodowe	28	45	27	351
Średnie	43	37	20	476
Wyższe	57	30	12	129
<u>Grupa społeczno-zawodowa</u>				
Inteligencja, kadra kierownicza	56	31	13	102
Pozostali umysłowi	41	37	22	361
Pracownicy handlu i usług	36	42	22	98
Robotnicy wykwalifikowani	30	47	23	366
Robotnicy niewykwalifikowani	25	45	30	179
Robotnicy najemni w rolnictwie i leśnictwie	29	47	24	49
Rolnicy	18	45	37	236
Prywatni przedsiębiorcy	50	33	17	64
Inni	12	62	25	8
<u>Dochód głównego żywiciela rodziny</u>				
Do 450 tys.	14	45	41	140
451-700	22	44	34	275
701-950	28	47	26	289
951-1200	32	45	22	312
1201-1450	41	39	19	174
1451-1950	46	34	20	153
Powyżej 1950 tys.zł	64	29	7	125
<u>Liczba osób w gospodarstwie domowym</u>				
1-2	29	44	27	394
3-5	37	41	23	938
6-9	20	45	35	137
<u>Ocena warunków materialnych</u>				
Złe	14	43	43	528
Średnie	37	46	17	759
Dobre	70	23	7	182

Tabela 4

w procentach

Charakterystyka badanych	Oceny roku 1990 w sferze spraw osobistych:			Liczba osób
	pozytywne	ambiwalentne	negatywne	
Ogółem	36	36	28	1475
<u>Płeć</u>				
Mężczyźni	36	36	28	739
Kobiety	35	37	28	735
<u>Wiek</u>				
Do 24	46	31	23	100
25-29	45	33	22	115
30-39	37	36	27	423
40-49	36	35	29	296
50-59	28	39	33	261
60 lat i więcej	33	39	29	280
<u>Miejsce zamieszkania</u>				
Wieś	29	39	31	567
Miasto	39	34	26	906
<u>Wielkość miasta</u>				
Do 20 tys.	37	39	25	153
21-100	40	35	25	271
101-500	39	37	24	264
501 tys. i więcej mieszkańców	41	28	31	218
<u>Region</u>				
Środkowy (Warszawa)	27	33	40	252
Północno-wschodni (Białystok)	29	38	33	112
Północny (Gdańsk)	37	35	27	142
Południowy (Katowice)	43	37	19	262
Południowo-wschodni (Kraków)	35	42	22	226
Środkowo-wschodni (Lublin)	39	30	30	105
Środkowo-zachodni (Poznań)	34	39	27	195
Południowo-zachodni (Wrocław)	39	33	28	181
<u>Wykształcenie</u>				
Podstawowe	25	41	34	518
Zasadnicze zawodowe	30	36	34	352
Średnie	45	33	22	476
Wyższe	58	30	12	129
<u>Grupa społeczno-zawodowa</u>				
Inteligencja, kadra kierownicza	60	27	13	102
Pozostali umysłowi	43	33	24	361
Pracownicy handlu i usług	33	41	26	98
Robotnicy wykwalifikowani	32	38	29	369
Robotnicy niewykwalifikowani	32	35	33	180
Robotnicy najemni w rolnictwie i leśnictwie	26	53	20	49
Rolnicy	22	39	39	236
Prywatni przedsiębiorcy	53	28	19	64
Inni	12	50	37	8
<u>Dochód głównego żywiciela rodziny</u>				
Do 450 tys.	20	38	43	141
451-700	28	36	36	278
701-950	28	40	31	289
951-1200	36	39	25	312
1201-1450	42	35	22	174
1451-1950	47	31	22	153
Powyżej 1950 tys. zł	62	28	10	125
<u>Liczba osób w gospodarstwie domowym</u>				
1-2	33	36	31	398
3-5	39	35	25	938
6-9	19	44	37	137
<u>Ocena warunków materialnych</u>				
Złe	16	38	46	532
Średnie	41	28	20	759
Dobre	71	21	8	182

Tabela 5

w procentach

Charakterystyka badanych	Oceny roku 1990 w sferze spraw zakładu pracy:			Liczba osób
	pozytywne	ambiwalentne	negatywne	
Ogółem	30	30	40	853
<u>Płeć</u>				
Mężczyźni	29	28	43	485
Kobiety	31	32	37	368
<u>Wiek</u>				
Do 24	31	26	43	58
25-29	37	21	41	75
30-39	29	33	38	322
40-49	32	31	37	241
50-59	27	23	50	120
60 lat i więcej	24	40	35	37
<u>Miejsce zamieszkania</u>				
Wieś	24	29	48	294
Miasto	33	30	36	557
<u>Wielkość miasta</u>				
Do 20 tys.	42	23	34	90
21-100	32	34	34	174
101-500	33	29	38	158
501 tys. i więcej mieszkańców	30	31	39	135
<u>Region</u>				
Środkowy (Warszawa)	19	28	53	165
Północno-wschodni (Białystok)	30	41	30	54
Północny (Gdańsk)	34	23	43	82
Południowy (Katowice)	34	35	30	154
Południowo-wschodni (Kraków)	34	20	45	117
Środkowo-wschodni (Lublin)	26	23	51	65
Środkowo-zachodni (Poznań)	32	30	37	115
Południowo-zachodni (Wrocław)	34	38	29	101
<u>Wykształcenie</u>				
Podstawowe	22	33	45	184
Zasadnicze zawodowe	31	27	42	244
Średnie	31	32	37	327
Wyższe	39	22	39	98
<u>Grupa społeczno-zawodowa</u>				
Inteligencja, kadra kierownicza	40	18	42	73
Pozostali umysłowi	35	30	34	250
Pracownicy handlu i usług	29	32	39	69
Robotnicy wykwalifikowani	30	30	40	233
Robotnicy niewykwalifikowani	30	37	33	60
Robotnicy najemni w rolnictwie i leśnictwie	17	37	46	24
Rolnicy	9	26	65	91
Prywatni przedsiębiorcy	35	33	31	51
Inni	0	0	0	0
<u>Dochód głównego żywiciela rodziny</u>				
Do 450 tys.	10	33	57	30
451-700	16	32	52	113
701-950	25	31	44	159
951-1200	31	30	39	224
1201-1450	34	27	38	122
1451-1950	36	30	34	109
Powyżej 1950 tys. zł	47	25	28	94
<u>Liczba osób w gospodarstwie domowym</u>				
1-2	33	28	39	132
3-5	31	29	40	650
6-9	19	36	45	69
<u>Ocena warunków materialnych</u>				
Złe	13	28	59	257
Średnie	35	33	32	471
Dobre	47	22	30	125