

## Nastroje społeczne we wrześniu

Znak jakości przyznany CBOS przez  
Organizację Firm Badania Opinii i Rynku na rok 2024



Fundacja Centrum Badania Opinii Społecznej  
ul. Świętojerska 5/7, 00-236 Warszawa  
e-mail: sekretariat@cbos.pl; info@cbos.pl  
<http://www.cbos.pl>  
(48 22) 629 35 69

## SPIS TREŚCI

|   |    |
|---|----|
| Rozwój ogólnej sytuacji w kraju .....                     | 1  |
| Oceny .....   | 1  |
| Przewidywania .....                                       | 3  |
| <br>  |    |
| Sytuacja polityczna .....                                 | 4  |
| Oceny .....   | 4  |
| Przewidywania .....                                       | 6  |
| <br>  |    |
| Sytuacja gospodarcza .....                                | 7  |
| Oceny .....   | 7  |
| Przewidywania .....                                       | 9  |
| <br>  |    |
| Sytuacja własna badanych i materialne warunki życia ..... | 10 |
| Oceny .....   | 10 |
| Przewidywania .....                                       | 12 |

We wrześniu<sup>1</sup>, w porównaniu do sierpnia, nastroje społeczne się poprawiły. Więcej osób niż miesiąc wcześniej uważało, że ogólna sytuacja w Polsce zmierza w dobrym kierunku, zwiększył się też odsetek badanych dobrze oceniających sytuację polityczną i gospodarczą w naszym kraju. Nieco pogorszyły się tylko oceny warunków materialnych gospodarstw domowych: o 5 punktów procentowych (do 54%) zmalał odsetek respondentów, którzy uznali je za dobre, przy czym od sierpnia nie zwiększył się udział osób obawiających się pogorszenia własnych warunków materialnych oraz ankietowanych, którzy prognozowali, że za rok ich rodzinie będzie się żyło gorzej.

## ROZWÓJ OGÓLNEJ SYTUACJI W KRAJU

### Oceny

Od sierpnia przybyło badanych zadowolonych z kierunku zmian dokonujących się w kraju (z 29% do 36%). Odsetek osób niezadowolonych zmniejszył się do poziomu z lipca (47% wobec 49% w sierpniu), podobnie jak udział respondentów niemających sprecyzowanego zdania na ten temat (z 22% do 18%).

TABELA 1

| Czy, ogólnie rzecz biorąc, sytuacja w naszym kraju zmierza w dobrym czy też w złym kierunku? | Wskazania respondentów według terminów badań |    |    |    |     |      |    |     |    |    |    |     |      |    |
|--|--|----|----|----|-----|------|----|-----|----|----|----|-----|------|----|
|  | 2023   |    |    |    |     | 2024 |    |     |    |    |    |     |      |    |
|  | VIII   | IX | X  | XI | XII | I    | II | III | IV | V  | VI | VII | VIII | IX |
|  | w procentach                                 |    |    |    |     |      |    |     |    |    |    |     |      |    |
| W dobrym   | 34   | 35 | 33 | 38 | 40  | 38   | 38 | 34  | 37 | 37 | 35 | 35  | 29   | 36 |
| W złym   | 48   | 51 | 51 | 38 | 37  | 42   | 40 | 46  | 45 | 43 | 45 | 47  | 49   | 47 |
| Trudno powiedzieć  | 18   | 14 | 16 | 24 | 23  | 20   | 22 | 20  | 18 | 20 | 20 | 18  | 22   | 18 |

<sup>1</sup> Badanie „Aktualne problemy i wydarzenia” (413) przeprowadzono w ramach procedury mixed-mode na reprezentatywnej imiennej próbie pełnoletnich mieszkańców Polski, wylosowanej z rejestru PESEL.

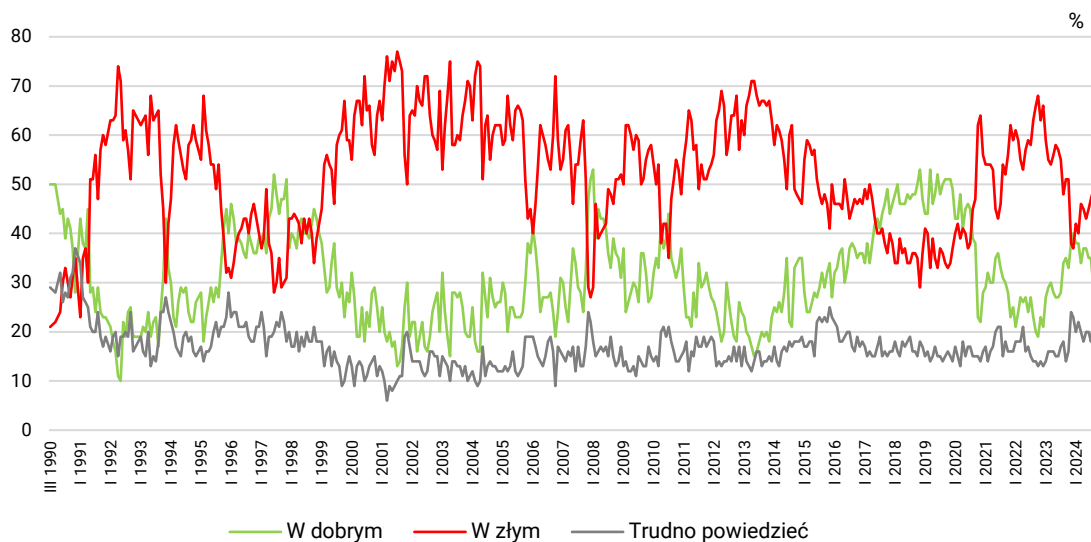
Każdy respondent wybierał samodzielnie jedną z metod:

- wywiad bezpośredni z udziałem ankietera (metoda CAPI),
- wywiad telefoniczny po skontaktowaniu się z ankieterem CBOS (CATI) – dane kontaktowe respondent otrzymywał w liście zapowiadnim od CBOS,
- samodzielne wypełnienie ankiety internetowej (CAWI), do której dostęp był możliwy na podstawie loginu i hasła przekazanego respondentowi w liście zapowiadnim od CBOS.

We wszystkich trzech przypadkach ankieta miała taki sam zestaw pytań oraz strukturę. Badanie zrealizowano w dniach od 12 do 22 września 2024 roku na próbie liczącej 941 osób (w tym: 64,2% metodą CAPI, 23,0% – CATI i 12,9% – CAWI).

CBOS realizuje badania statutowe w ramach opisanej wyżej procedury od maja 2020 roku, w każdym przypadku podając proporcje wywiadów bezpośrednich, telefonicznych i internetowych.

RYS. 1. Czy, ogólnie rzecz biorąc, sytuacja w naszym kraju zmierza w dobrym czy też w złym kierunku?



We wrześniu większy odsetek badanych oceniających kierunek zmian w kraju pozytywnie niż negatywnie był wśród mieszkańców ponad półmilionowych miast (45% wobec 35%) oraz wśród osób z wyższym wykształceniem (43% wobec 39%). Biorąc pod uwagę grupy społeczno-zawodowe, przekonanie, że sytuacja w Polsce zmierza w dobrym kierunku podzielali najczęściej pracownicy administracyjno-biurowi (50%), respondenci prowadzący własną działalność gospodarczą (48%), renciści (43%) oraz uczniowie i studenci (43%). Dodatkowo częściej niż inni pozytywne zdanie o kierunku zmian mieli ankietowani, których miesięczne dochody w przeliczeniu na osobę w gospodarstwie domowym wynoszą 4000 zł lub więcej (43–44%).

Natomiast negatywnie rozwój sytuacji w Polsce relatywnie najczęściej postrzegali mieszkańcy wsi (52%), osoby z wykształceniem podstawowym lub zasadniczym zawodowym (po 53%), zaś w grupach społeczno-zawodowych: robotnicy wykwalifikowani (59%), robotnicy niewykwalifikowani (52%), rolnicy (55%), a zwłaszcza osoby zajmujące się domem i inne (70%). Ponadto ogólny kierunek rozwoju w kraju źle postrzegali badani pracujący w prywatnym gospodarstwie rolnym (61%), a także respondenci określający warunki materialne swojego gospodarstwa domowego jako złe (65%), co może mieć związek z dochodami *per capita*. Respondenci, których zarobki w przeliczeniu na osobę w gospodarstwie domowym są niższe niż 2000 zł również znacznie gorzej niż inni ocenili ogólną sytuację w kraju, podobnie jak ankietowani praktykujący religijnie kilka razy w tygodniu (68%) i raz w tygodniu (55%) oraz osoby o prawicowych poglądach politycznych (65%).

Postrzeżenie ogólnej sytuacji w Polsce jest wyraźnie zależne od preferencji partyjnych respondentów. Pozytywne zdanie na temat kierunku zmian miała większość elektoratu Koalicji Obywatelskiej oraz ponad połowa wyborców Trzeciej Drogi. Więcej dobrych niż złych ocen było też wśród osób zamierzających głosować na Lewicę, choć w tej grupie częściej niż co czwarty badany nie miał

wyrobionej opinii w tej kwestii. Sympatycy Konfederacji Wolność i Niepodległość oraz Prawa i Sprawiedliwości w zdecydowanej większości uważali, że ogólna sytuacja w naszym kraju zmierza w złym kierunku. Przewagę negatywnych ocen zaobserwowaliśmy też wśród osób niezdecydowanych, na jaką partię głosować i niezamierzających brać udziału w wyborach.

TABELA 2

| Na kandydata której partii/ugrupowania głosował(a)by Pan(i) w wyborach do Sejmu? | Czy, ogólnie rzecz biorąc, <b>sytuacja w naszym kraju</b> zmierza w dobrym czy też w złym kierunku? |        |                   |
|--|---|--------|-------------------|
|  | W dobrym  | W złym | Trudno powiedzieć |
|  | w procentach  |        |                   |
| Koalicja Obywatelska   | 73  | 16     | 11                |
| Trzecia Droga  | 56  | 33     | 11                |
| Lewica*  | 48  | 25     | 28                |
| Konfederacja Wolność i Niepodległość   | 22  | 72     | 6                 |
| Prawo i Sprawiedliwość   | 15  | 72     | 13                |
| Niezdecydowani, na kogo głosować   | 21  | 46     | 34                |
| Niezamierzający głosować   | 24  | 55     | 21                |

\* Uwaga, niewielka liczebność zwolenników tego ugrupowania w próbie

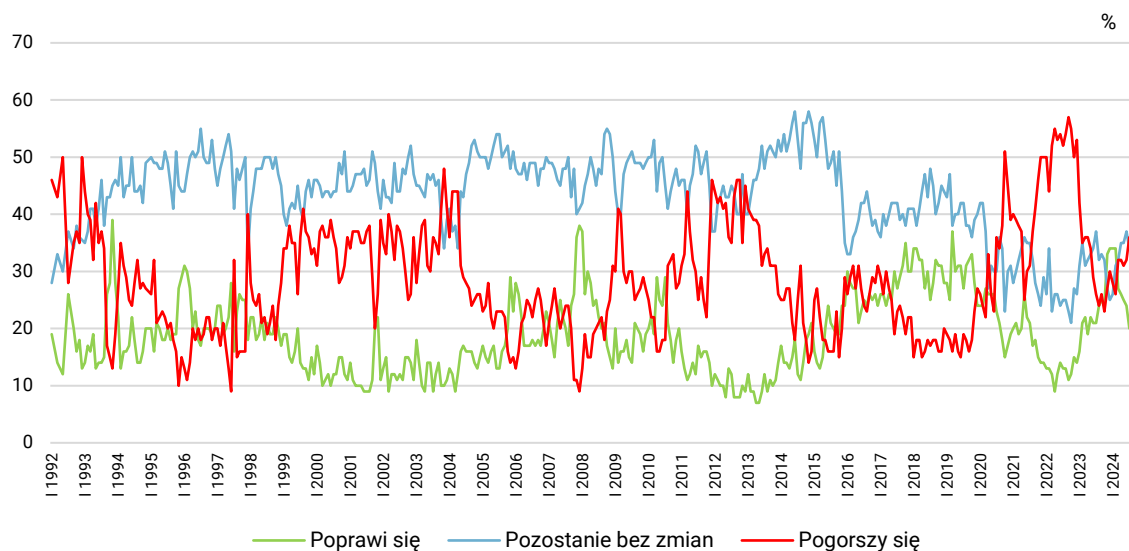
## Przewidywania

W kontekście przyszłości ogólnej sytuacji w kraju nieco zwiększył się od sierpnia odsetek badanych spodziewających się jej poprawy (z 20% do 22%). Zmniejszył się natomiast (z 35% do 32%) udział respondentów obawiających się pogorszenia. Odsetek respondentów, którzy nie spodziewali się zmian utrzymał się na poziomie zbliżonym do sierpniowego (37%), podobnie jak udział ankietowanych niemających wyrobionej opinii w tej sprawie (8%).

TABELA 3

| Jak Pan(i) sądzi, czy w ciągu najbliższego roku <b>sytuacja w Polsce</b> poprawi się, pogorszy czy też się nie zmieni? | Wskazania respondentów według terminów badań |    |    |    |     |      |    |     |    |    |    |     |      |    |
|--|--|----|----|----|-----|------|----|-----|----|----|----|-----|------|----|
|  | 2023   |    |    |    |     | 2024 |    |     |    |    |    |     |      |    |
|  | VIII   | IX | X  | XI | XII | I    | II | III | IV | V  | VI | VII | VIII | IX |
| w procentach   |  |    |    |    |     |      |    |     |    |    |    |     |      |    |
| Poprawi się  | 24   | 25 | 24 | 33 | 34  | 34   | 34 | 27  | 26 | 25 | 24 | 20  | 20   | 22 |
| Nie zmieni się   | 32   | 33 | 32 | 27 | 25  | 26   | 31 | 32  | 35 | 35 | 37 | 34  | 36   | 37 |
| Pogorszy się   | 24   | 26 | 23 | 27 | 30  | 28   | 26 | 32  | 32 | 31 | 32 | 36  | 35   | 32 |
| Trudno powiedzieć  | 20   | 16 | 21 | 13 | 11  | 12   | 9  | 10  | 8  | 9  | 7  | 9   | 9    | 8  |

RYS. 2. Jak Pan(i) sądzi, czy w ciągu najbliższego roku sytuacja w Polsce poprawi się, pogorszy czy też się nie zmieni?



Pominięto odpowiedzi „Trudno powiedzieć”

## SYTUACJA POLITYCZNA

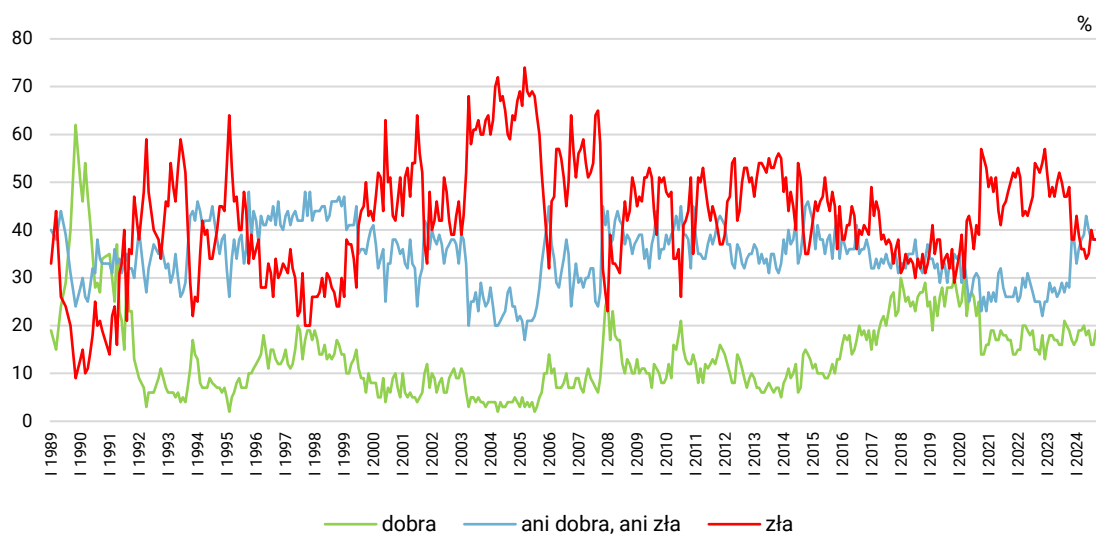
### Oceny

W stosunku do sierpnia, we wrześniu również nieco poprawiło się postrzeganie sytuacji politycznej w Polsce. O 3 punkty procentowe przybyło badanych, którzy ocenili ją jako dobrą (19%). Tak jak miesiąc wcześniej tyle samo osób (38%) uważało obecną sytuację za ani dobrą, ani złą, ile oceniło ją negatywnie (38%). Zmniejszył się natomiast odsetek ankietowanych niemających sprecyzowanego zdania na ten temat (z 8% do 5%).

TABELA 4

| Jak Pan(i) ogólnie ocenia obecną <b>sytuację polityczną</b> w Polsce? Czy jest ona: | Wskazania respondentów według terminów badań |    |    |    |     |      |    |     |    |    |    |     |      |    |
|---|--|----|----|----|-----|------|----|-----|----|----|----|-----|------|----|
|   | 2023   |    |    |    |     | 2024 |    |     |    |    |    |     |      |    |
|   | VIII   | IX | X  | XI | XII | I    | II | III | IV | V  | VI | VII | VIII | IX |
|   | w procentach                                 |    |    |    |     |      |    |     |    |    |    |     |      |    |
| – dobra   | 21   | 20 | 19 | 17 | 16  | 17   | 19 | 19  | 20 | 18 | 19 | 16  | 16   | 19 |
| – ani dobra, ani zła  | 27   | 29 | 28 | 38 | 38  | 33   | 36 | 38  | 39 | 43 | 40 | 38  | 38   | 38 |
| – zła   | 47   | 47 | 49 | 38 | 38  | 43   | 39 | 36  | 36 | 34 | 35 | 40  | 38   | 38 |
| Trudno powiedzieć   | 6  | 4  | 4  | 7  | 8   | 7    | 5  | 7   | 6  | 5  | 6  | 6   | 8    | 5  |

RYS. 3. Jak Pan(i) ogólnie ocenia obecną sytuację polityczną w Polsce? Czy jest ona:



Pominięto odpowiedzi „Trudno powiedzieć”

Najbardziej pozytywnie sytuację polityczną w naszym kraju oceniły osoby w wieku 55–64 lata (26%), a także mieszkańcy miast liczących do 20 tys. ludności (26%). Zadowolenie z sytuacji politycznej w kraju wyrażały też stosunkowo najczęściej osoby pracujące na własny rachunek (27%), renciści (28%), badani uczestniczący we mszy, nabożeństwie lub spotkaniu religijnym 1–2 razy w miesiącu (32%) oraz identyfikujący się z lewą stroną sceny politycznej (35%). Najniższy udział pozytywnych ocen (8%) był wśród najmłodszych badanych (18–24 lata), spośród których ponad połowa uważała obecną sytuację za ani dobrą, ani złą (55%). Z kolei znaczącą przewagę negatywnych ocen sytuacji politycznej w Polsce zaobserwowaliśmy wśród osób źle oceniających własne warunki materialne (67%) oraz badanych o poglądach prawicowych (55%).

Zróżnicowanie ocen sytuacji politycznej w poszczególnych elektoratach nie jest tak jednoznaczne, jak postrzeganie kierunku ogólnych zmian w kraju. Pozytywne zdanie na temat sytuacji politycznej w Polsce dominowało wyłącznie w elektoracie KO, ale nie osiągnęło nawet połowy (47%). Wyborcy Trzeciej Drogi i Lewicy uważali obecną sytuację polityczną za ani dobrą, ani złą (odpowiednio 51% i 42%), podobnie jak osoby niezdecydowane, na kogo głosować w najbliższych wyborach (47%). Większość sympatyków PiS oraz Konfederacji WiN negatywnie wypowiadała się o obecnej sytuacji politycznej, taki głos najczęściej też występował w gronie osób niezamierzających brać udział w wyborach.



TABELA 5

| Na kandydata której partii/ugrupowania głosował(a)by Pan(i) w wyborach do Sejmu? | Jak Pan(i) ogólnie ocenia obecną <b>sytuację polityczną</b> w Polsce? Czy jest ona: |                    |     |                   |
|--|---|--------------------|-----|-------------------|
|  | dobra   | ani dobra, ani zła | zła | Trudno powiedzieć |
|  | w procentach  |                    |     |                   |
| Koalicja Obywatelska   | 47  | 34                 | 18  | 1                 |
| Trzecia Droga  | 26  | 51                 | 21  | 2                 |
| Lewica*  | 23  | 42                 | 35  | 1                 |
| Konfederacja Wolność i Niepodległość   | 9   | 32                 | 59  | 0                 |
| Prawo i Sprawiedliwość   | 4   | 35                 | 55  | 6                 |
| Niezdecydowani, na kogo głosować   | 8   | 47                 | 39  | 6                 |
| Niezamierzający głosować   | 13  | 37                 | 41  | 10                |

\* Uwaga, niewielka liczebność zwolenników tego ugrupowania w próbie

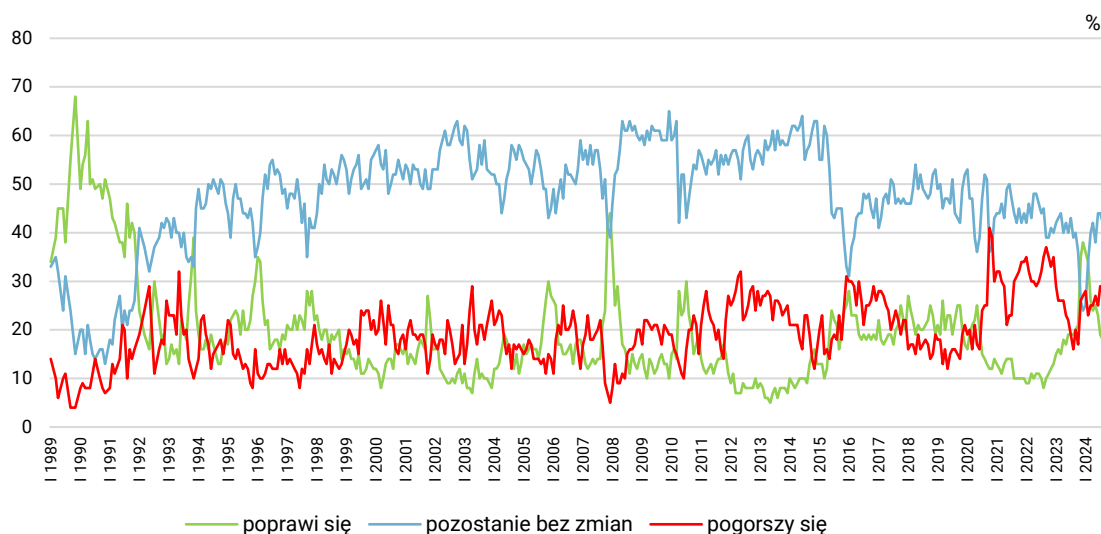
## Przewidywania

W przypadku prognoz dotyczących sytuacji politycznej najwięcej osób (49%) sądziło, że pozostanie ona w ciągu najbliższego roku bez zmian, i jest to wzrost o 7 punktów procentowych w stosunku do sierpnia. Mniej niż co czwarty Polak (23%) uważał, że sytuacja polityczna się pogorszy (spadek o 6 punktów), a tyle samo badanych, ile przed miesiącem było zdania, że się ona poprawi (18%). Co dziesiąty ankietowany (10%) nie miał wyrobionego zdania na ten temat.

TABELA 6

| Czy, Pana(i) zdaniem, w ciągu najbliższego roku <b>sytuacja polityczna</b> w Polsce: | Wskazania respondentów według terminów badań |    |    |    |     |      |    |     |    |    |    |     |      |    |
|--|--|----|----|----|-----|------|----|-----|----|----|----|-----|------|----|
|  | 2023   |    |    |    |     | 2024 |    |     |    |    |    |     |      |    |
|  | VIII   | IX | X  | XI | XII | I    | II | III | IV | V  | VI | VII | VIII | IX |
|  | w procentach                                 |    |    |    |     |      |    |     |    |    |    |     |      |    |
| – poprawi się  | 19   | 20 | 21 | 35 | 38  | 36   | 34 | 26  | 24 | 25 | 23 | 19  | 18   | 18 |
| – nie zmieni się   | 39   | 40 | 36 | 26 | 24  | 25   | 34 | 40  | 42 | 38 | 44 | 44  | 42   | 49 |
| – pogorszy się   | 16   | 20 | 17 | 26 | 27  | 28   | 23 | 25  | 25 | 27 | 25 | 29  | 29   | 23 |
| Trudno powiedzieć  | 25   | 20 | 25 | 13 | 11  | 11   | 8  | 9   | 9  | 10 | 7  | 8   | 11   | 10 |

RYS. 4. Czy, Pana(i) zdaniem, w ciągu najbliższego roku sytuacja polityczna w Polsce:



Pominięto odpowiedzi „Trudno powiedzieć”

## SYTUACJA GOSPODARCZA

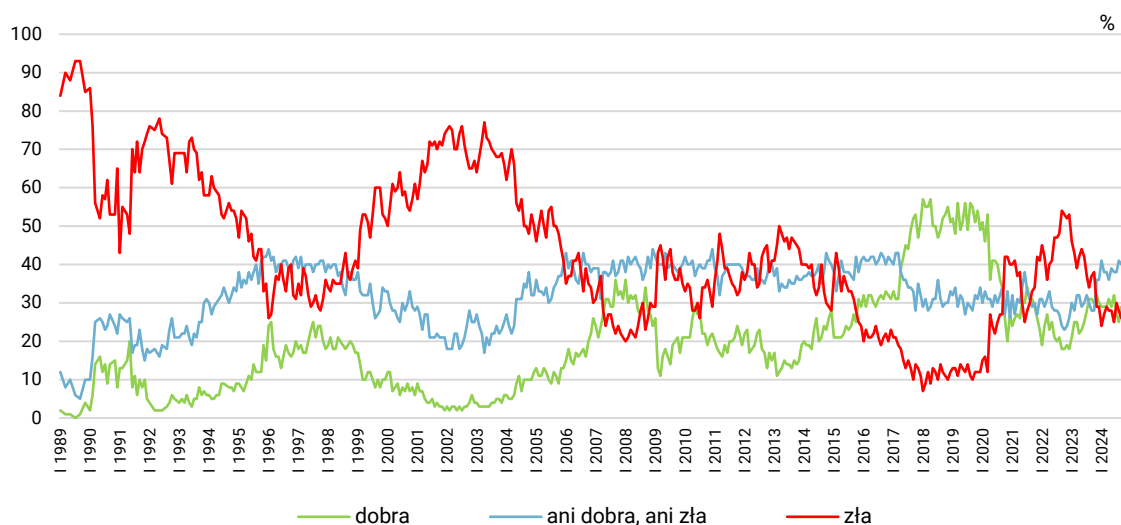
### Oceny

W porównaniu do sierpnia, we wrześniu nieco poprawiły się oceny sytuacji gospodarczej w Polsce. O 4 punkty procentowe zwiększył się udział osób zadowolonych z kondycji gospodarki (do 29%), a odsetek niezadowolonych zmniejszył się o 2 punkty (do 26%). Udział badanych, którzy uważali sytuację gospodarczą za ani dobrą, ani złą pozostał zbliżony do sierpniowego (40%), podobnie jak odsetek respondentów niemających wyrobionego zdania na ten temat (5%).

TABELA 7

| Jak Pan(i) ogólnie ocenia<br>obecną <b>sytuację</b><br><b>gospodarczą</b> w Polsce?<br>Czy jest ona: | Wskazania respondentów według terminów badań |    |    |    |     |      |    |     |    |    |    |     |      |    |
|--|--|----|----|----|-----|------|----|-----|----|----|----|-----|------|----|
|  | 2023   |    |    |    |     | 2024 |    |     |    |    |    |     |      |    |
|  | VIII   | IX | X  | XI | XII | I    | II | III | IV | V  | VI | VII | VIII | IX |
|  | w procentach                                 |    |    |    |     |      |    |     |    |    |    |     |      |    |
| – dobra  | 31   | 31 | 30 | 32 | 30  | 29   | 29 | 29  | 31 | 29 | 32 | 27  | 25   | 29 |
| – ani dobra, ani zła   | 30   | 28 | 28 | 36 | 36  | 41   | 38 | 38  | 36 | 39 | 38 | 38  | 41   | 40 |
| – zła  | 34   | 37 | 38 | 29 | 29  | 24   | 27 | 29  | 28 | 28 | 25 | 30  | 28   | 26 |
| Trudno powiedzieć  | 5  | 4  | 5  | 4  | 5   | 6    | 6  | 5   | 5  | 4  | 5  | 5   | 6    | 5  |

RYS. 5. Jak Pan(i) ogólnie ocenia obecną sytuację gospodarczą w Polsce? Czy jest ona:



Pominięto odpowiedzi „Trudno powiedzieć”

Obecną sytuację gospodarczą w Polsce lepiej ocenili mężczyźni (34%) niż kobiety (24%). Podobnie jak w przypadku sytuacji politycznej, stan polskiej gospodarki relatywnie najlepiej postrzegali osoby w wieku 55–64 lata (38%). Dodatkowo pozytywne opinie o sytuacji gospodarczej podzielali częściej niż pozostali mieszkańcy największych aglomeracji miejskich (32%) i miast liczących od 20 000 do 99 999 ludności (33%), jak również badani legitymujący się wyższym wykształceniem (34%), przedstawiciele kadry kierowniczej i specjaliści (35%), średni personel i technicy (36%), a przede wszystkim osoby pracujące na własny rachunek (40%). Dochody respondentów wynoszące co najmniej 3000 zł *per capita* także sprzyjały wystawianiu sytuacji gospodarczej w Polsce oceny pozytywnej. Wyższy niż przeciętnie odsetek osób dobrze oceniających stan polskiej gospodarki zauważalny był też wśród badanych praktykujących religijnie 1–2 razy w miesiącu (37%) i utożsamiających się z lewicą (41%).

W elektoratach pozytywne oceny stanu polskiej gospodarki dominowały nad pozostałymi wśród zwolenników Trzeciej Drogi (49%) i Koalicji Obywatelskiej (45%), choć wśród tych ostatnich niewiele niższy był udział odpowiedzi „ani dobra, ani zła” (42%). Ambivalentne spojrzenie na sytuację gospodarczą w kraju mieli też sympatycy Konfederacji (39%), PiS (41%), a w największym stopniu – osoby niezdecydowane, kogo poprzeć w wyborach (52%). W gronie osób niezamierzających głosować nieco większa część wyrażała negatywne oceny (37%), niż uważała sytuację gospodarczą za ani dobrą, ani złą (32%).

TABELA 8

| Na kandydata której partii/ugrupowania głosował(a)by Pan(i) w wyborach do Sejmu? | Jak Pan(i) ogólnie ocenia obecną <b>sytuację gospodarczą</b> w Polsce? Czy jest ona: |                    |     |                   |
|--|--|--------------------|-----|-------------------|
|  | dobra  | ani dobra, ani zła | Zła | Trudno powiedzieć |
|  | w procentach   |                    |     |                   |
| Trzecia Droga  | 49   | 29                 | 20  | 3                 |
| Koalicja Obywatelska   | 45   | 42                 | 11  | 2                 |
| Lewica*  | 35   | 35                 | 30  | 1                 |
| Konfederacja Wolność i Niepodległość   | 34   | 39                 | 27  | 1                 |
| Prawo i Sprawiedliwość   | 21   | 41                 | 36  | 3                 |
| Niezdecydowani, na kogo głosować   | 20   | 52                 | 22  | 6                 |
| Niezamierzający głosować   | 19   | 32                 | 37  | 12                |

\* Uwaga, niewielka liczebność zwolenników tego ugrupowania w próbie

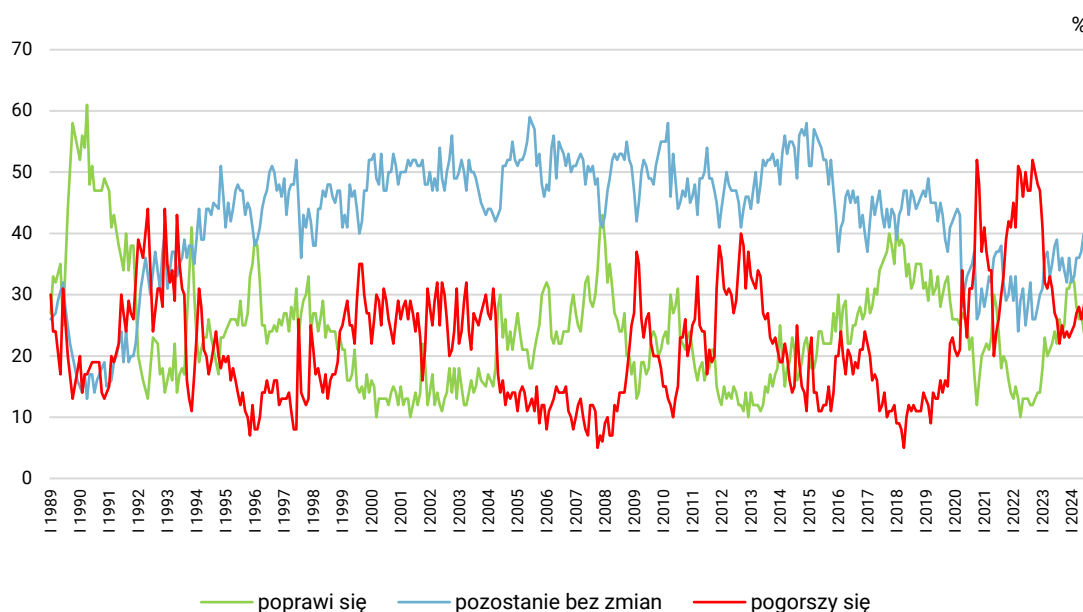
## Przewidywania

W stosunku do poprzedniego miesiąca, we wrześniu widoczna była niewielka poprawa w zakresie prognoz odnoszących się do sytuacji gospodarczej w Polsce w ciągu najbliższego roku. Zwiększył się udział badanych liczących na jej polepszenie (o 3 punkty procentowe, do 22%), a zmniejszył – odsetek obawiających się pogorszenia (o 4 punkty, do 29%). Najwięcej osób (38%) – i zarazem tyle samo, ile przed miesiącem – nie spodziewało się żadnych zmian. Co dziesiąty respondent (10%) nie miał sprecyzowanej opinii w tej sprawie.

TABELA 9

| Czy, Pana(i) zdaniem, w ciągu najbliższego roku <b>sytuacja gospodarcza</b> w Polsce: | Wskazania respondentów według terminów badań |    |    |    |     |      |    |     |    |    |    |     |      |    |
|---|--|----|----|----|-----|------|----|-----|----|----|----|-----|------|----|
|   | 2023   |    |    |    |     | 2024 |    |     |    |    |    |     |      |    |
|   | VIII   | IX | X  | XI | XII | I    | II | III | IV | V  | VI | VII | VIII | IX |
|   | w procentach                                 |    |    |    |     |      |    |     |    |    |    |     |      |    |
| – poprawi się   | 26   | 24 | 25 | 31 | 31  | 33   | 32 | 28  | 26 | 27 | 24 | 21  | 19   | 22 |
| – nie zmieni się  | 34   | 36 | 34 | 32 | 36  | 32   | 33 | 36  | 36 | 37 | 40 | 40  | 38   | 38 |
| – pogorszy się  | 22   | 25 | 23 | 24 | 23  | 24   | 25 | 27  | 28 | 26 | 28 | 31  | 33   | 29 |
| Trudno powiedzieć   | 19   | 15 | 19 | 13 | 11  | 11   | 10 | 9   | 10 | 9  | 8  | 8   | 10   | 10 |

RYS. 6. Czy, Pana(i) zdaniem, w ciągu najbliższego roku sytuacja gospodarcza w Polsce:



Pominięto odpowiedzi „Trudno powiedzieć”

## SYTUACJA WŁASNA BADANYCH I MATERIALNE WARUNKI ŻYCIA

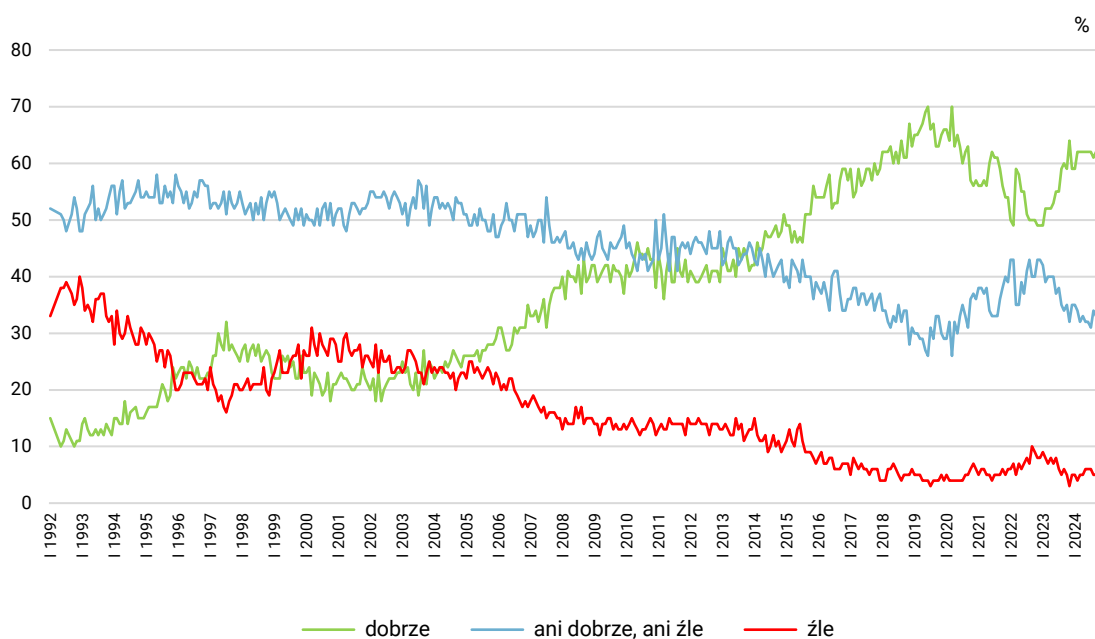
### Oceny

Oceny poziomu życia respondentów były we wrześniu bardzo zbliżone do sierpniowych. Prawie dwie trzecie Polaków (62%) deklarowało, że im i ich rodzinom żyje się dobrze, co trzeci badany (33%) ocenił, że ani dobrze, ani źle, a pięciu na stu ankietowanych (5%) wyraziło niezadowolenie.

TABELA 10

| Czy obecnie Panu(i)<br>i Pana(i) rodzinie<br>żyje się: | Wskazania respondentów według terminów badań |    |    |    |     |      |    |     |    |    |    |     |      |    |
|--|--|----|----|----|-----|------|----|-----|----|----|----|-----|------|----|
|  | 2023   |    |    |    |     | 2024 |    |     |    |    |    |     |      |    |
|  | VIII   | IX | X  | XI | XII | I    | II | III | IV | V  | VI | VII | VIII | IX |
|  | w procentach                                 |    |    |    |     |      |    |     |    |    |    |     |      |    |
| – dobrze   | 59   | 60 | 59 | 64 | 59  | 59   | 62 | 62  | 62 | 62 | 62 | 62  | 61   | 62 |
| – ani dobrze, ani źle                                  | 35   | 34 | 35 | 32 | 35  | 35   | 34 | 32  | 33 | 32 | 32 | 31  | 34   | 33 |
| – źle  | 5  | 6  | 5  | 3  | 5   | 5    | 4  | 5   | 5  | 6  | 6  | 6   | 5    | 5  |

RYS. 7. Czy obecnie Panu(i) i Pana(i) rodzinie żyje się:



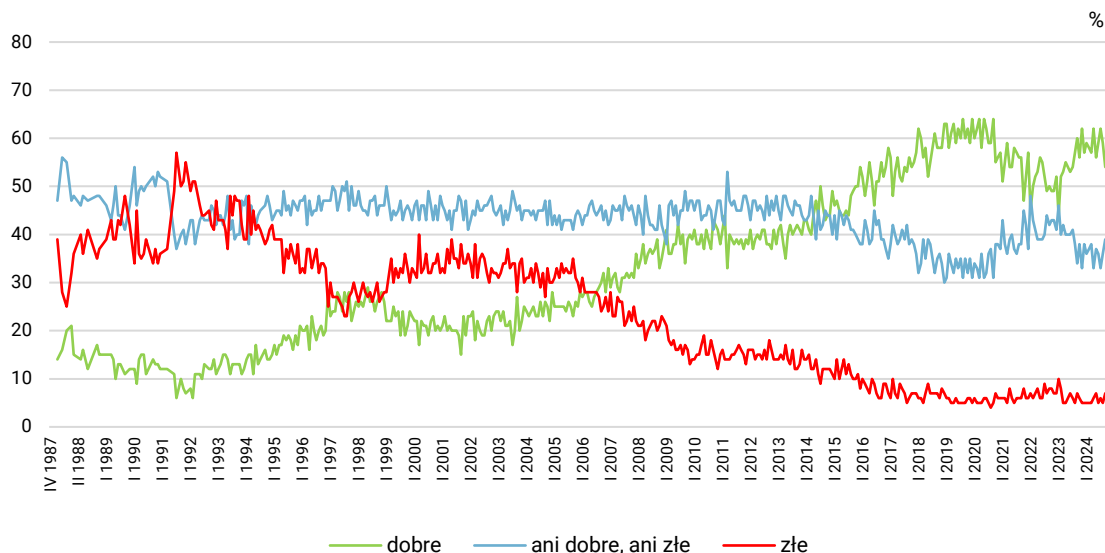
Pomięto odpowiedzi „Trudno powiedzieć”

W porównaniu z sierpniem o 5 punktów procentowych zmniejszył się udział osób pozytywnie oceniających warunki materialne swoich gospodarstw domowych (do 54%), a o 3 punkty (do 39%) wzrósł udział respondentów uważających, że są one przeciętne. Jedynie 7% Polaków postrzegало warunki materialne swojego gospodarstwa domowego negatywnie (wzrost o 2 punkty procentowe od sierpnia).

TABELA 11

| Jak Pan(i) ocenia obecne warunki materialne swojego gospodarstwa domowego? Czy są one: | Wskazania respondentów według terminów badań |    |    |    |     |      |    |     |    |    |    |     |      |    |
|--|--|----|----|----|-----|------|----|-----|----|----|----|-----|------|----|
|  | 2023   |    |    |    |     | 2024 |    |     |    |    |    |     |      |    |
|  | VIII   | IX | X  | XI | XII | I    | II | III | IV | V  | VI | VII | VIII | IX |
|  | w procentach                                 |    |    |    |     |      |    |     |    |    |    |     |      |    |
| – dobre  | 57   | 60 | 56 | 62 | 57  | 59   | 58 | 57  | 62 | 56 | 59 | 62  | 59   | 54 |
| – ani dobre, ani złe   | 38   | 34 | 38 | 33 | 38  | 36   | 37 | 38  | 33 | 37 | 36 | 33  | 36   | 39 |
| – złe  | 5  | 7  | 6  | 5  | 5   | 5    | 5  | 5   | 6  | 7  | 5  | 6   | 5    | 7  |

RYS. 8. Jak Pan(i) ocenia obecne warunki materialne swojego gospodarstwa domowego?  
Czy są one:



We wrześniu większemu zadowoleniu z tego, jak żyje się rodzinie ankietowanych sprzyjał wiek poniżej 35 lat, wyższe wykształcenie i kierownicze stanowisko, praca administracyjno-biurowa lub praca na własny rachunek, a szczególnie wyższe miesięczne dochody *per capita* (co najmniej 4000 zł). W przeciwieństwie do oceny sytuacji w kraju, nie wystąpiły znaczące różnice w zależności od częstości praktyk religijnych, natomiast widoczny był związek z identyfikacją polityczną. Wśród osób o poglądach lewicowych 75% uważało, że ich rodzinie żyje się dobrze, podczas gdy w grupie badanych sympatyzujących z prawicą ten odsetek wyniósł 58%. Najniższe odsetki respondentów dobrze oceniających własne warunki materialne zaobserwowaliśmy wśród rencistów i badanych o dochodach nieprzekraczających 2000 zł na osobę w gospodarstwie domowym.

## Przewidywania

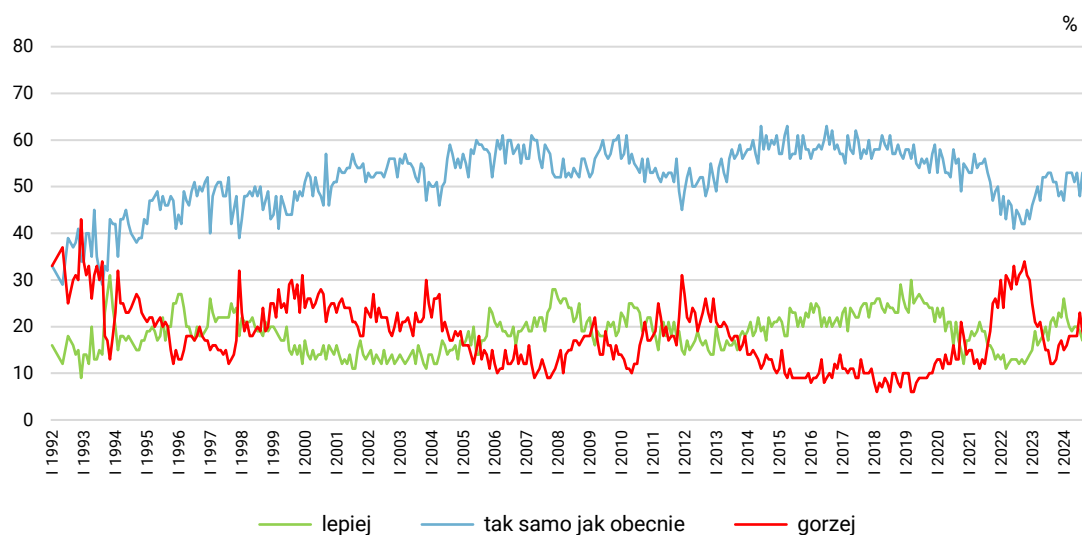
Przewidywania dotyczące poziomu życia respondentów i ich rodzin oraz warunków materialnych gospodarstw domowych w ciągu najbliższego roku pozostały zbliżone do sierpniowych. Odsetek badanych prognozujących poprawę poziomu życia sięgał jednej piątej (wzrost o 3 punkty procentowe, do 20%), a udział zakładających utrzymanie *status quo* stanowił ponad połowę (52%). Mniej niż co piąty badany obawiał się pogorszenia (spadek o 2 punkty, do 17%), a 11% respondentów nie potrafiło powiedzieć, jak będzie się żyło ich rodzinom za rok.

TABELA 12

| Jak Pan(i) sądzi, czy za rok Panu(i) i Pana(i) rodzinie będzie się żyło: | Wskazania respondentów według terminów badań |    |    |    |     |      |    |     |    |    |    |     |      |    |
|--|--|----|----|----|-----|------|----|-----|----|----|----|-----|------|----|
|  | 2023   |    |    |    |     | 2024 |    |     |    |    |    |     |      |    |
|  | VIII   | IX | X  | XI | XII | I    | II | III | IV | V  | VI | VII | VIII | IX |
|  | w procentach                                 |    |    |    |     |      |    |     |    |    |    |     |      |    |
| – lepiej   | 21   | 22 | 20 | 23 | 22  | 26   | 22 | 20  | 19 | 20 | 20 | 19  | 17   | 20 |
| – tak samo   | 53   | 51 | 51 | 48 | 49  | 47   | 53 | 53  | 53 | 51 | 53 | 48  | 53   | 52 |
| – gorzej   | 12   | 12 | 13 | 16 | 17  | 15   | 16 | 18  | 18 | 18 | 18 | 23  | 19   | 17 |
| Trudno powiedzieć  | 15   | 15 | 16 | 13 | 12  | 12   | 9  | 10  | 10 | 11 | 9  | 10  | 11   | 11 |

CBOS

RYS. 9. Jak Pan(i) sądzi, czy za rok Panu(i) i Pana(i) rodzinie będzie się żyło:



Pomięto odpowiedzi „Trudno powiedzieć”

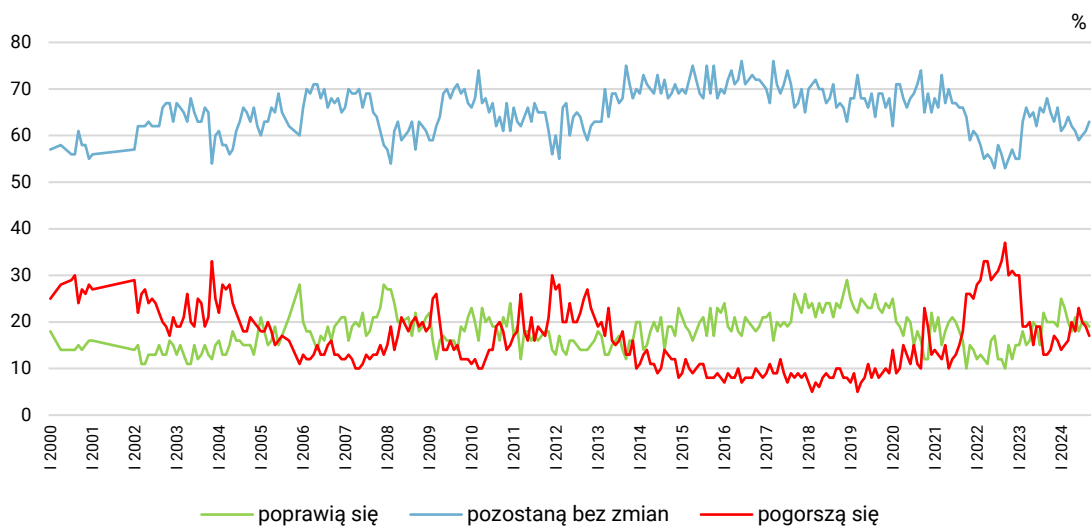
We wrześniu odsetek Polaków liczących na poprawę warunków materialnych gospodarstw domowych wyniósł 19%, niewiele więcej niż prognozujących ich pogorszenie (17%, spadek o 2 punkty w stosunku do sierpnia). O 2 punkty procentowe przybyło osób nieoczekujących zmian w tym wymiarze (do 63%).

TABELA 13

| Jak Pan(i) sądzi, czy w ciągu najbliższego roku warunki materialne Pana(i) gospodarstwa domowego: | Wskazania respondentów według terminów badań |    |    |    |     |      |    |     |    |    |    |     |      |    |
|---|--|----|----|----|-----|------|----|-----|----|----|----|-----|------|----|
|   | 2023   |    |    |    |     | 2024 |    |     |    |    |    |     |      |    |
|   | VIII   | IX | X  | XI | XII | I    | II | III | IV | V  | VI | VII | VIII | IX |
|   | w procentach                                 |    |    |    |     |      |    |     |    |    |    |     |      |    |
| – poprawią się  | 22   | 20 | 20 | 20 | 19  | 25   | 23 | 20  | 18 | 21 | 18 | 20  | 20   | 19 |
| – pozostaną bez zmian   | 65   | 68 | 65 | 63 | 66  | 61   | 62 | 64  | 62 | 61 | 59 | 60  | 61   | 63 |
| – pogorszą się  | 13   | 13 | 14 | 17 | 16  | 14   | 15 | 16  | 20 | 18 | 23 | 20  | 19   | 17 |



RYS. 10. Jak Pan(i) sądzi, czy w ciągu najbliższego roku warunki materialne Pana(i) gospodarstwa domowego:



\*\*\*

We wrześniu nastroje społeczne poprawiły się, choć w dalszym ciągu krytyczne oceny sytuacji ogólnej, politycznej i gospodarczej w Polsce przeważały nad pozytywnymi, a w kontekście przewidywań na przyszłość najwięcej badanych uważało, że żadna zasadnicza zmiana ani w polskiej polityce, ani gospodarce nie będzie miała miejsca.

Poprawie ogólnej oceny sytuacji w naszym kraju towarzyszyło pogorszenie oceny własnych warunków życia części respondentów, co mogło być spowodowane powodzią w południowo-zachodniej Polsce, która nastąpiła w czasie realizacji naszego badania. I choć szeroko relacjonowane w mediach działania pomocowe rządu przyczyniły się do ocieplenia wizerunku premiera i poprawy stosunku do jego gabinetu<sup>2</sup>, to trudno ocenić, czy za brakiem obaw, że za rok rodzinom respondentów będzie się żyło gorzej, odpowiada niesiona realnie lub w zapewnieniach pomoc, czy niezajomość strat w pierwszych dniach powodzi. Sytuacja, która osobiście dotyczy tylko części mieszkańców Polski jest aktualnie dynamiczna i może wpłynąć na postrzeganie ogólnokrajowej polityki i gospodarki przez szersze grupy.

Opracowała

Marta Bożewicz

<sup>2</sup> Zob. komunikat CBOS „Stosunek do rządu we wrześniu”, wrzesień 2024 (oprac. J. Scovil).