

Nastroje na rynku pracy we wrześniu

Znak jakości przyznany CBOS przez
Organizację Firm Badania Opinii i Rynku na rok 2024



Fundacja Centrum Badania Opinii Społecznej
ul. Świętojerska 5/7, 00-236 Warszawa
e-mail: sekretariat@cbos.pl; info@cbos.pl
<http://www.cbos.pl>
(48 22) 629 35 69

SPIS TREŚCI

Sytuacja w zakładach pracy.....	1
Oceny	1
Przewidywania.....	3
Bezpieczeństwo zatrudnienia	6
Ocena lokalnych rynków pracy	8

W drugiej dekadzie września¹, jak co miesiąc, osoby pracujące zarobkowo, w tym zatrudnionych w niepełnym wymiarze godzin, zapytaliśmy o obecną i przewidywaną sytuację w ich zakładach pracy oraz o poczucie bezpieczeństwa zatrudnienia i zagrożenia utratą obecnej pracy. Interesowały nas ponadto opinie wszystkich dorosłych respondentów na temat sytuacji na lokalnych rynkach pracy.

SYTUACJA W ZAKŁADACH PRACY

Oceny

Po sierpniowym pogorszeniu poprawiły się oceny aktualnej sytuacji w zakładach pracy i zbliżyły się do poziomu z lipca br. Tak jak w poprzednich pomiarach dominowały opinie pozytywne – 66% pracujących zarobkowo uważało, że sytuacja w zakładach pracy jest dobra (od drugiej połowy sierpnia wzrost o 8 punktów procentowych), natomiast 24% twierdziło, że jest ona „ani dobra, ani zła” (spadek o 3 punkty), a 9% oceniło ją negatywnie (spadek o 4 punkty). Zaledwie co setny pracujący zarobkowo uchylił się od oceny.

Warto też dodać, iż zarówno wśród ocen pozytywnych, jak i negatywnych dominowały opinie umiarkowane (55% pytanych uważało obecną sytuację w swoim zakładzie pracy za po prostu dobrą, a 7% – za złą), natomiast oceny skrajne były w mniejszości (11% badanych oceniło, że obecna sytuacja w zakładzie pracy jest bardzo dobra, a 2% – że, bardzo zła).

¹ Badanie „Aktualne problemy i wydarzenia” (413) przeprowadzono w ramach procedury mixed-mode na reprezentatywnej imiennej próbie pełnoletnich mieszkańców Polski, wylosowanej z rejestru PESEL.

Każdy respondent wybierał samodzielnie jedną z metod:

- wywiad bezpośredni z udziałem ankietera (metoda CAPI),
- wywiad telefoniczny po skontaktowaniu się z ankieterem CBOS (CATI) – dane kontaktowe respondent otrzymywał w liście zapowiednim od CBOS,
- samodzielne wypełnienie ankiety internetowej (CAWI), do której dostęp był możliwy na podstawie loginu i hasła przekazanego respondentowi w liście zapowiednim od CBOS.

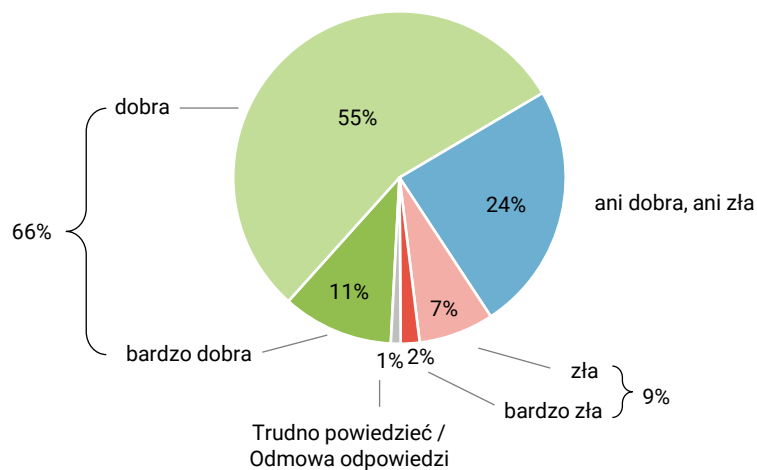
We wszystkich trzech przypadkach ankieta miała taki sam zestaw pytań oraz strukturę. Badanie zrealizowano w dniach od 12 do 22 września 2024 roku na próbie liczącej 941 osób (w tym: 64,2% metodą CAPI, 23,0% – CATI i 12,9% – CAWI).

CBOS realizuje badania statutowe w ramach opisanej wyżej procedury od maja 2020 roku, w każdym przypadku podając proporcje wywiadów bezpośrednich, telefonicznych i internetowych.

CBOS

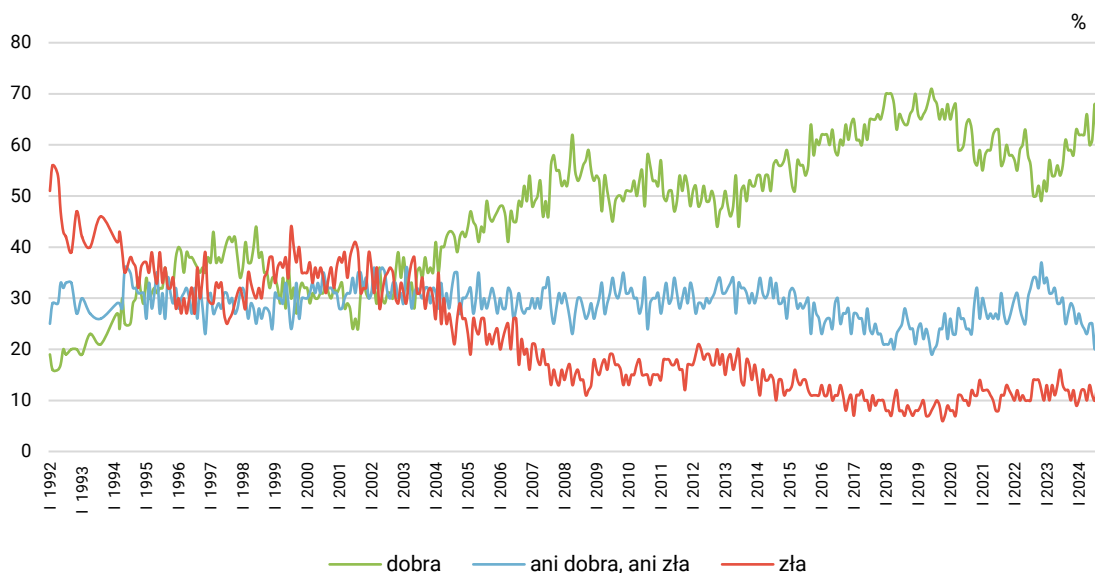
RYS. 1. Jak Pan(i) ogólnie ocenia obecną sytuację w Pana(i) zakładzie pracy? Czy jest ona:

ODPOWIEDZI OSÓB PRACUJĄCYCH ZAROBKOWO ŁĄCZNIE Z ROLNIKAMI I OSOBAMI POMAGAJĄCYMI W PROWADZENIU GOSPODARSTWA ROLNEGO ORAZ PRACUJĄCYMI NA WŁASNY RACHUNEK POZA ROLNICTWEM, W TYM TAKŻE EMERYTÓW I RENCISTÓW PRACUJĄCYCH W NIEPEŁNYM WYMIARZE GODZIN (N=534)



CBOS

RYS. 2. Jak Pan(i) ogólnie ocenia obecną sytuację w Pana(i) zakładzie pracy?*
Czy jest ona:



* Odpowiedzi osób pracujących zarobkowo. Pominięto odpowiedzi „Trudno powiedzieć” i odmowy odpowiedzi

TABELA 1

Jak Pan(i) ogólnie ocenia obecną sytuację w Pana(i) zakładzie pracy? Czy jest ona:	Wskazania respondentów aktywnych zawodowo* według terminów badań													
	2023					2024								
	VIII	IX	X	XI	XII	I	II	III	IV	V	VI	VII	VIII	IX
	N*	580	605	643	610	544	579	570	615	611	601	599	610	522
w procentach														
– dobra	61	59	59	58	63	62	62	62	66	60	61	68	58	66
– ani dobra, ani zła	25	27	29	28	25	27	25	24	23	25	25	20	27	24
– zła	12	12	10	12	9	10	12	12	10	13	11	10	13	9
Trudno powiedzieć / Odmowa odpowiedzi	3	2	2	2	2	1	2	2	1	2	3	2	3	1

* Dotyczy osób pracujących zarobkowo, także rolników oraz emerytów i rencistów pracujących w niepełnym wymiarze godzin

Podobnie jak w poprzednich miesiącach sytuację w swoim miejscu pracy wyraźnie gorzej niż badani pracujący w innych sektorach gospodarki postrzegali pracujący w prywatnym rolnictwie. Największa część z nich (46%) uważała, że sytuacja jest „ani dobra, ani zła”, a wśród pozostałych nieznacznie więcej było ocen negatywnych (28%) niż pozytywnych (27%). W grupach pracujących poza prywatnym rolnictwem zdecydowanie dominowały natomiast oceny pozytywne, przy czym najczęściej wystawiali je pracujący w sektorze prywatnym poza rolnictwem (71%) – zob. tabelę aneksową 1. W porównaniu z poprzednim badaniem² oceny aktualnej sytuacji w zakładach pracy najbardziej poprawiły się wśród pracowników spółek właścicieli prywatnych i państwa, czyli w tej grupie, w której poprzednio odnotowaliśmy największe pogorszenie, a miesiąc wcześniej³ – największą poprawę ocen. Można zatem powiedzieć, iż to właśnie ta grupa pracujących w dużej mierze odpowiada za notowane w ostatnich trzech miesiącach znaczące wahania ocen.

Przewidywania

Również prognozy dotyczące rozwoju sytuacji w zakładach pracy w ciągu najbliższego roku po sierpniowym pogorszeniu zbliżyły się do poziomu z lipca br. Tak jak w poprzednich miesiącach większość pracujących zarobkowo wyraziła przekonanie, że sytuacja pozostanie bez zmian (63%, od drugiej połowy sierpnia wzrost o 4 punkty procentowe), a wśród pozostałych badanych wyraźnie więcej było optymistów (22%, wzrost o 3 punkty) niż pesymistów (9%, spadek o 5 punktów). Nieznacznie zmniejszył się odsetek ankietowanych uchylających się od odpowiedzi na to pytanie (6%, spadek o 2 punkty procentowe).

² Zob. komunikat CBOS „Nastroje na rynku pracy w drugiej połowie sierpnia”, wrzesień 2024 (oprac. B. Badora).

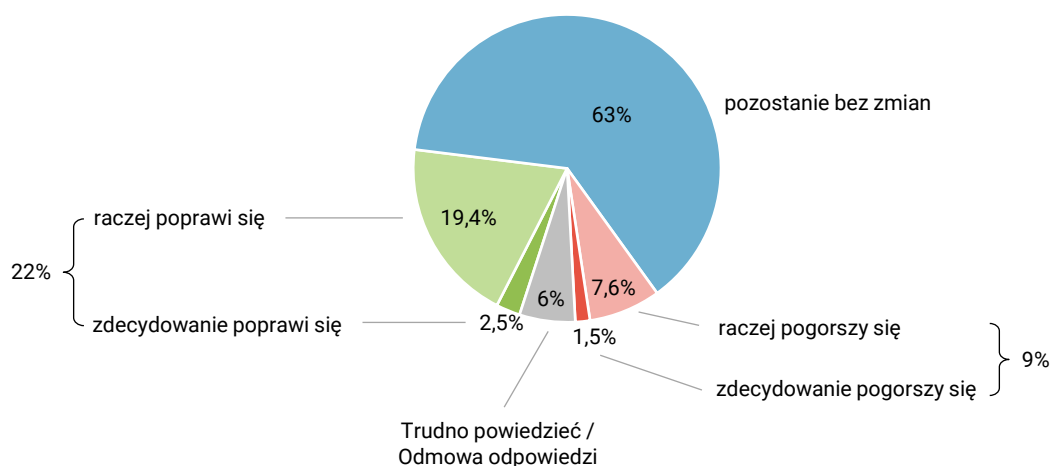
³ Zob. komunikat CBOS „Nastroje na rynku pracy w lipcu”, lipiec 2024 (oprac. B. Badora).

Tak samo jak we wcześniejszych pomiarach respondenci spodziewający się zmian sytuacji w swoich zakładach pracy na ogół nie uważali, że będą one duże (zdecydowanej poprawy oczekiwano 2,5% badanych, a zdecydowanego pogorszenia – 1,5%).

CBOS

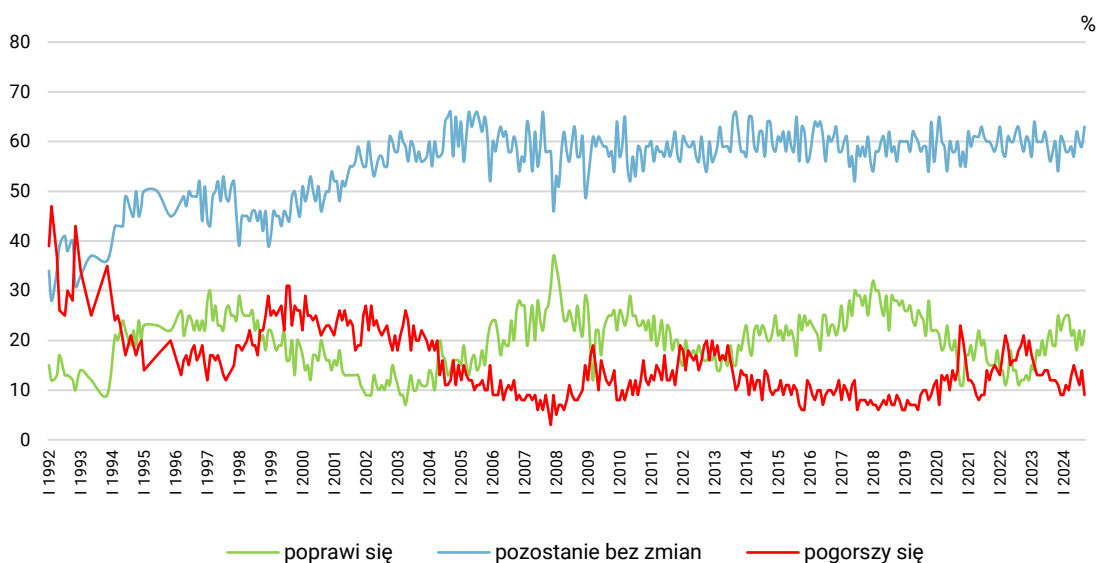
RYS. 3. Czy, Pana(i) zdaniem, w ciągu najbliższego roku sytuacja w Pana(i) zakładzie pracy:

ODPOWIEDZI OSÓB PRACUJĄCYCH ZAROBKOWO ŁĄCZNIE Z ROLNIKAMI I OSOBAMI POMAGAJĄCYMI W PROWADZENIU GOSPODARSTWA ROLNEGO ORAZ PRACUJĄCYMI NA WŁASNY RACHUNEK POZA ROLNICTWEM, W TYM TAKŻE EMERYTÓW I RENCISTÓW PRACUJĄCYCH W NIEPEŁNYM WYMIARZE GODZIN (N=534)



CBOS

RYS. 4. Czy, Pana(i) zdaniem, w ciągu najbliższego roku sytuacja w Pana(i) zakładzie pracy*:



* Odpowiedzi respondentów pracujących zarobkowo. Pominięto odpowiedzi „Trudno powiedzieć” i odmowy odpowiedzi

TABELA 2

Czy, Pana(i) zdaniem, w ciągu najbliższego roku sytuacja w Pana(i) zakładzie pracy:	Wskazania respondentów aktywnych zawodowo* według terminów badań													
	2023							2024						
	VIII	IX	X	XI	XII	I	II	III	IV	V	VI	VII	VIII	IX
	N*	580	605	643	610	544	579	570	615	611	601	599	610	522
w procentach														
– poprawi się	22	19	19	25	22	24	25	25	21	22	18	22	19	22
– pozostanie bez zmian	56	58	60	54	61	60	58	58	59	57	62	60	59	63
– pogorszy się	12	12	12	11	9	9	11	10	13	15	13	11	14	9
Trudno powiedzieć / Odmowa odpowiedzi	11	11	9	10	8	7	6	7	7	7	7	7	8	6

* Dotyczy osób pracujących zarobkowo, także rolników oraz emerytów i rencistów pracujących w niepełnym wymiarze godzin

W drugiej dekadzie września prognozy dotyczące sytuacji w zakładach pracy w ciągu najbliższego roku najbardziej różnicowały oceny stanu aktualnego, a im były one gorsze, tym bardziej pesymistyczna była wizja przyszłości. O ile około dwóch trzecich badanych jednoznacznie pozytywnie oceniających obecną sytuację w swoim zakładzie pracy oraz uważających ją za „ani dobrą, ani złą” (odpowiednio: 68% i 64%) w ciągu najbliższego roku spodziewało się utrzymania *status quo*, to blisko połowa respondentów uważających obecną sytuację w zakładzie pracy za złą obawiała się jej pogorszenia (48%).

TABELA 3

Czy, Pana(i) zdaniem, w ciągu najbliższego roku sytuacja w Pana(i) zakładzie pracy*:	Jak Pan(i) ogólnie ocenia obecną sytuację w Pana(i) zakładzie pracy? Czy jest ona:		
	dobra	ani dobra, ani zła	zła
	procentowanie w kolumnach		
– poprawi się	24	20	13
– pozostanie bez zmian	68	64	32
– pogorszy się	3	11	48
Trudno powiedzieć / Odmowa odpowiedzi	5	6	6

* Odpowiedzi osób pracujących zarobkowo, także rolników oraz emerytów i rencistów pracujących w niepełnym wymiarze godzin (N=534)

Prognozy dotyczące rozwoju sytuacji w zakładach pracy różnicował też sektor gospodarki, w którym pracują badani, a na tle pozostałych brakiem optymizmu, jeżeli chodzi o przyszłość swojego miejsca pracy, wyróżniali się pracujący w prywatnych gospodarstwach rolnych (zob. tabelę aneksową 2). W drugiej dekadzie września wśród wszystkich pracujących dominowało poczucie stabilizacji, ale najwięcej przekonanych, że w ciągu roku sytuacja w ich miejscu pracy pozostanie bez zmian, było wśród pracujących w prywatnych gospodarstwach rolnych (85%).

Jednoznaczna poprawa prognoz w porównaniu z drugą połową sierpnia⁴ nastąpiła wśród pracujących poza prywatnym rolnictwem, natomiast w grupie pracujących w prywatnych gospodarstwach rolnych ubyło optymistów i pesymistów, a zwiększył się odsetek przekonanych, że w ciągu najbliższego roku sytuacja w ich miejscu pracy pozostanie bez zmian.

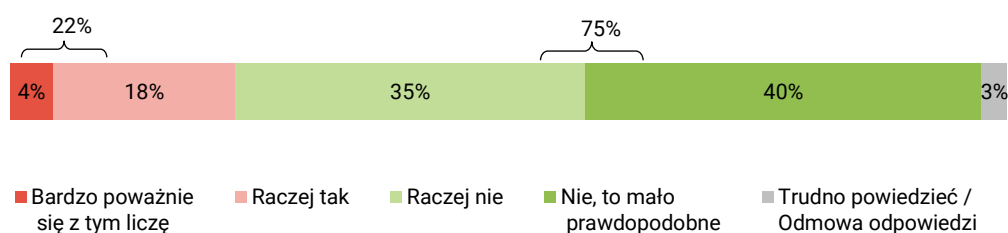
BEZPIECZEŃSTWO ZATRUDNIENIA

W porównaniu z drugą połową sierpnia wśród pracujących zarobkowo nieznacznie (o 2 punkty procentowe) przybyło deklarujących, że w mniejszym lub większym stopniu liczą się z możliwością utraty swojej obecnej pracy, tzn. zwolnienia, bankructwa, likwidacji zakładu pracy, gospodarstwa itp. (22%), i o tyle samo ubyło uchylających się od odpowiedzi na to pytanie (3%). Nie zmienił się natomiast łączny odsetek deklarujących mniejsze lub większe poczucie bezpieczeństwa zatrudnienia (75%), ale w tej grupie o 6 punktów procentowych przybyło uznających możliwość utraty obecnej pracy za zdarzenie mało prawdopodobne (z 34% do 40%) i o tyle samo zmniejszył się odsetek tych, którzy raczej nie biorą tego pod uwagę (z 41% do 35%).

CBOS

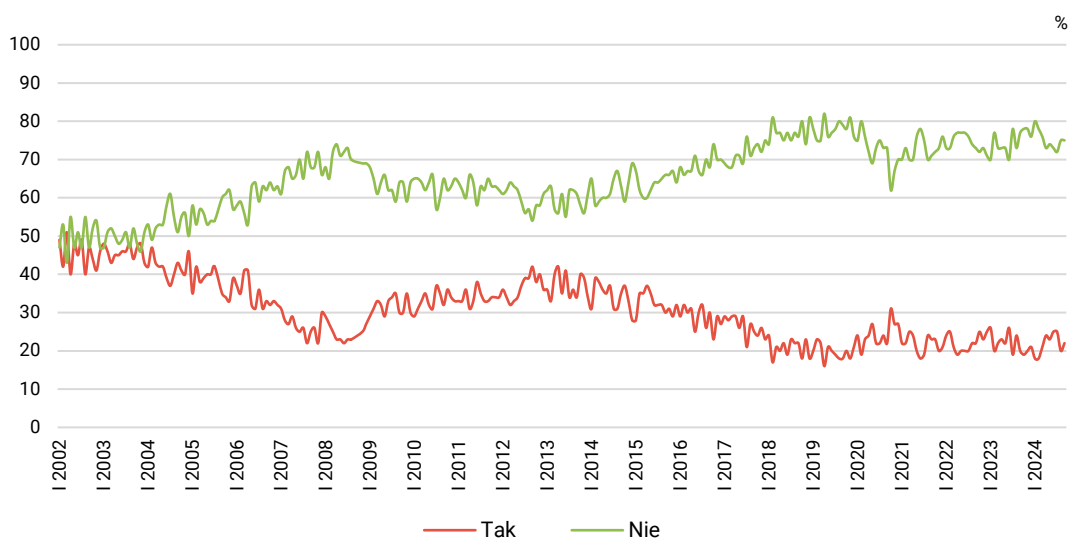
RYS. 5. Czy liczy się Pan(i) z możliwością utraty obecnej pracy (zwolnienia, bankructwa, upadku, likwidacji zakładu, gospodarstwa itp.)?

ODPOWIEDZI OSÓB PRACUJĄCYCH ZAROBKOWO ŁĄCZNIE Z ROLNIKAMI I OSOBAMI POMAGAJĄCYMI W PROWADZENIU GOSPODARSTWA ROLNEGO ORAZ PRACUJĄCYMI NA WŁASNY RACHUNEK POZA ROLNICTWEM, W TYM TAKŻE EMERYTÓW I RENCISTÓW PRACUJĄCYCH W NIEPEŁNYM WYMIARZE GODZIN (N=534)



⁴ Zob. przypis 2.

RYS. 6. Czy liczy się Pan(i) z możliwością utraty obecnej pracy (zwolnienia, bankructwa, upadku, likwidacji zakładu, gospodarstwa itp.)?*



Zsumowano odsetki odpowiedzi: „Bardzo poważnie się z tym liczę” i „Raczej tak” (Tak) oraz „Nie, to mało prawdopodobne” i „Raczej nie” (Nie). Pominięto odpowiedzi „Trudno powiedzieć” i odmowy odpowiedzi

* Odpowiedzi osób pracujących zarobkowo

TABELA 4

Czy liczy się Pan(i) z możliwością utraty obecnej pracy (zwolnienia, bankructwa, upadku, likwidacji zakładu, gospodarstwa itp.)?	Wskazania osób pracujących zarobkowo* według terminów badań													
	2023					2024								
	VIII	IX	X	XI	XII	I	II	III	IV	V	VI	VII	VIII	IX
	N=580	N=605	N=643	N=610	N=544	N=579	N=570	N=615	N=611	N=601	N=599	N=610	N=522	N=534
	w procentach													
Bardzo poważnie się z tym liczę	6	3	4	4	4	3	4	5	4	6	7	5	4	4
Raczej tak	18	17	15	16	17	15	14	16	20	17	18	20	16	18
Raczej nie	39	39	44	38	36	40	39	41	38	35	39	38	41	35
Nie, to mało prawdopodobne	34	38	34	40	40	40	39	35	35	39	34	34	34	40
Trudno powiedzieć / Odmowa odpowiedzi	3	3	4	3	4	3	3	3	3	2	3	3	5	3

* Dotyczy osób pracujących zarobkowo, także rolników oraz emerytów i rencistów pracujących w niepełnym wymiarze godzin

Z wielozmiennowych analiz statystycznych wynika, że w drugiej dekadzie września poczucie bezpieczeństwa zatrudnienia i zagrożenia utratą obecnej pracy wiązało się przede wszystkim z oceną aktualnej sytuacji w zakładzie pracy, a im gorsze oceny, tym wyższy odsetek liczących się z możliwością utraty pracy. Blisko co piąty źle oceniający obecną sytuację w swoim miejscu pracy (19%) zadeklarował, że bardzo poważnie liczy się z możliwością utraty tego źródła utrzymania (zwolnienia, bankructwa, upadku, likwidacji zakładu, gospodarstwa itp.), a kolejne 38% raczej brało to pod uwagę. Wśród pozostałych badanych poważne obawy o możliwość utraty pracy wyrażane były

znacznie rzadziej (3% wśród dobrze oceniających sytuację w zakładzie pracy i 2% wśród uważających, że jest ona „ani dobra, ani zła”). Wyraźnie mniejsze odsetki stanowili też twierdzący, że raczej biorą taką ewentualność pod uwagę (odpowiednio: 14% i 22%). Utratę obecnej pracy za zdarzenie mało prawdopodobne najczęściej uznawali respondenci dobrze oceniający aktualną sytuację w swoim zakładzie pracy (45%).

TABELA 5

Czy liczy się Pan(i) z możliwością utraty obecnej pracy (zwolnienia, bankructwa, upadku, likwidacji zakładu, gospodarstwa itp.)?*	Jak Pan(i) ogólnie ocenia obecną sytuację w Pana(i) zakładzie pracy? Czy jest ona:		
	dobra	ani dobra, ani zła	zła
	procentowanie w kolumnach		
Bardzo poważnie się z tym liczę	3	2	19
Raczej tak	14	22	38
Raczej nie	35	41	27
Nie, to mało prawdopodobne	45	35	15
Trudno powiedzieć / Odmowa odpowiedzi	3	1	0

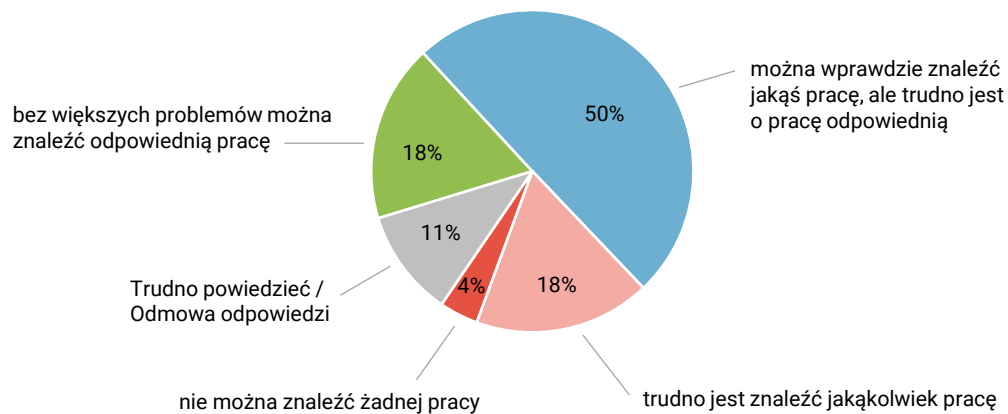
* Odpowiedzi osób pracujących zarobkowo, także rolników oraz emerytów i rencistów pracujących w niepełnym wymiarze godzin (N=534)

W drugiej dekadzie września największym poczuciem bezpieczeństwa utrzymania obecnej pracy cieszyli się pracujący w prywatnych gospodarstwach rolnych oraz w instytucjach, urzędach lub zakładach całkowicie państwowych, samorządowych lub publicznych, w tym także w jednoosobowych spółkach Skarbu Państwa – ponad połowa z nich (odpowiednio: 53% i 51%) uznała możliwość utraty obecnej pracy za zdarzenie mało prawdopodobne (zob. tabelę aneksową 3).

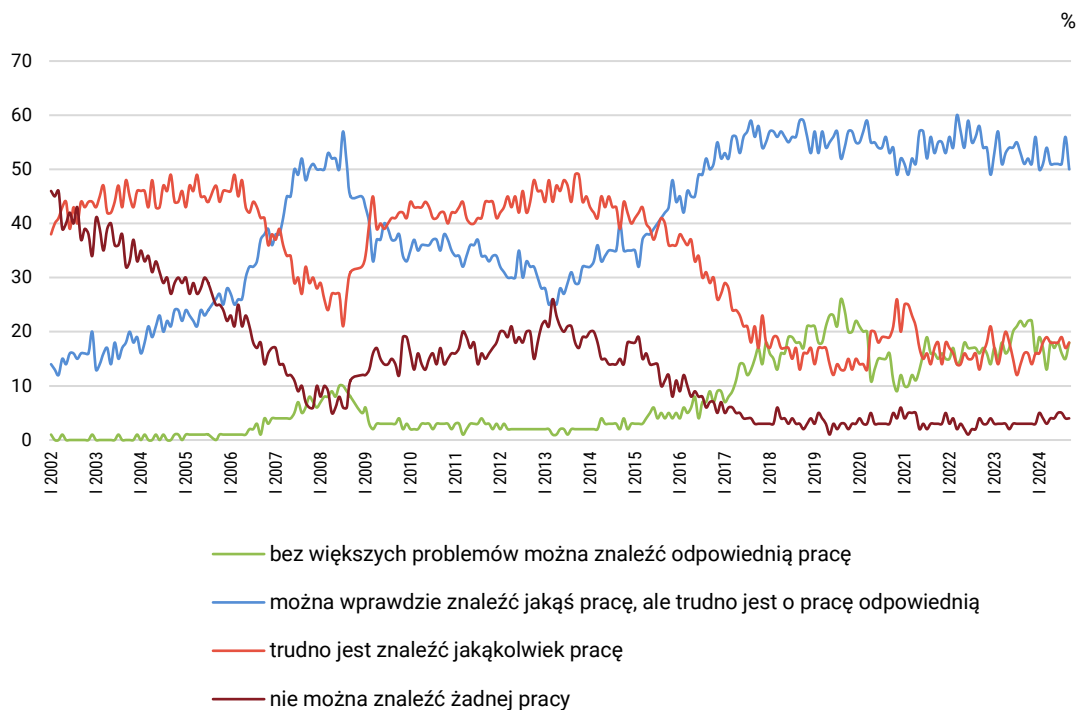
OCENA LOKALNYCH RYNKÓW PRACY

Oceny sytuacji na lokalnych rynkach pracy od drugiej połowy sierpnia zmieniły się w niewielkim stopniu. W drugiej dekadzie września o 3 punkty procentowe ubył przekonanych, że w miejscu ich zamieszkania lub okolicy można znaleźć pracę (68%), ale w tej grupie więcej niż poprzednio stwierdziło, że bez większych problemów można tam znaleźć odpowiednią pracę (18% – wzrost o 3 punkty procentowe), a mniej, że wprawdzie można znaleźć jakąś pracę, ale trudno jest o pracę odpowiednią (50%, spadek o 6 punktów). Za trudne lub zupełnie niemożliwe znalezienie pracy w miejscu zamieszkania lub okolicy uznało 22% respondentów (wzrost o 1 punkt). O 3 punkty procentowe zwiększyła się grupa uchylających się od odpowiedzi na to pytanie (11%).

RYS. 7. Jak określił(a)by Pan(i) sytuację na rynku pracy w Pana(i) miejscowości lub okolicy? Czy, Pana(i) zdaniem, obecnie:

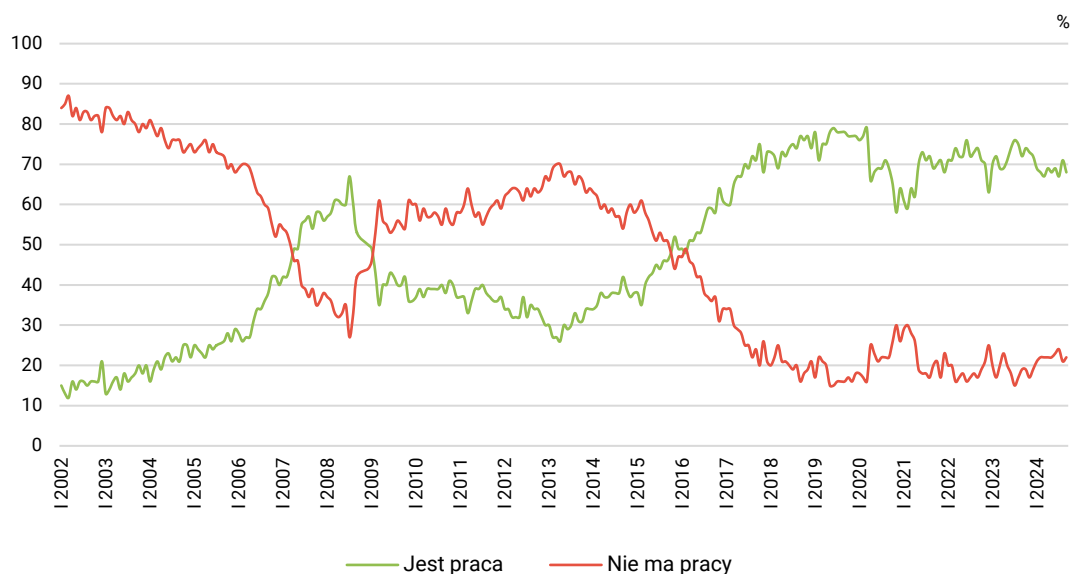


RYS. 8. Jak określił(a)by Pan(i) sytuację na rynku pracy w Pana(i) miejscowości lub okolicy? Czy, Pana(i) zdaniem, obecnie*:



* Pominięto odpowiedzi „Trudno powiedzieć” i odmowy odpowiedzi

RYS. 9. Ocena sytuacji na lokalnym rynku pracy



Zsumowano odsetki odpowiedzi: „bez większych problemów można znaleźć odpowiednią pracę” i „można wprawdzie znaleźć jakąś pracę, ale trudno jest o pracę odpowiednią” (Jest praca) oraz „trudno jest znaleźć jakąkolwiek pracę” i „nie można znaleźć żadnej pracy” (Nie ma pracy). Pominięto odpowiedzi „Trudno powiedzieć” i odmowy odpowiedzi

TABELA 6

Jak określił(a)by Pan(i) sytuację na rynku pracy w Pana(i) miejscowości lub okolicy? Czy, Pana(i) zdaniem, obecnie:	Wskazania respondentów według terminów badań													
	2023					2024								
	VIII	IX	X	XI	XII	I	II	III	IV	V	VI	VII	VIII	IX
	w procentach													
– bez większych problemów można znaleźć odpowiednią pracę	22	21	22	22	16	19	17	13	18	17	18	16	15	18
– można wprawdzie znaleźć jakąś pracę, ale trudno jest o pracę odpowiednią	53	51	52	51	56	50	51	54	51	51	51	51	56	50
– trudno jest znaleźć jakąkolwiek pracę	14	16	16	14	16	16	18	19	18	18	18	19	17	18
– nie można znaleźć żadnej pracy	3	3	3	3	3	5	4	3	4	4	5	5	4	4
Trudno powiedzieć / Odmowa odpowiedzi	9	9	8	10	10	10	11	11	9	10	9	10	8	11

Opinie dotyczące sytuacji na lokalnych rynkach pracy we wrześniu w największym stopniu różnicowała wielkość miejscowości, w której mieszkają badani. Tak jak poprzednio najgorzej oceniali ją respondenci z miast liczących do 19 999 mieszkańców, a następnie mieszkańcy wsi (odpowiednio: 35% i 26% z nich twierdziło, że w ich miejscowości lub w okolicy trudno jest znaleźć jakąkolwiek pracę lub jest to całkowicie niemożliwe). Warto też podkreślić, iż zaledwie 11% mieszkańców najmniejszych miast było przekonanych, że bez większych problemów można w nich lub w najbliższej okolicy znaleźć odpowiednią pracę. Natomiast najlepsze zdanie o lokalnych rynkach pracy ponownie mieli mieszkańcy co najmniej półmilionowych metropolii – blisko co trzeci (32%) uważał, że bez

większych problemów można tam znaleźć odpowiednią pracę, kolejne 46% było zdania, że można tam wprawdzie znaleźć jakąś pracę, ale trudno jest o pracę odpowiednią, a tylko 8% wskazywało na większe trudności ze znalezieniem jakiegokolwiek pracy lub całkowitą niemożność jej znalezienia (zob. tabelę aneksową 4).

Oceny sytuacji na lokalnych rynkach pracy wyraźnie różnicowała też aktywność zawodowa badanych. Opinii na ten temat najczęściej nie mieli emeryci (22%). Z kolei bezrobotni najczęściej twierdzili, że w ich miejscu zamieszkania lub okolicy nie można znaleźć żadnej pracy (13%) lub jest to poważnie utrudnione (36%). Natomiast najwięcej przekonanych, że bez większych problemów można tam znaleźć odpowiednią pracę, było wśród prowadzących pozarolniczą działalność gospodarczą (35%) i robotników wykwalifikowanych (31%). Warto też dodać, iż znacznie częściej niż słabiej wykształceni możliwości znalezienia pracy w okolicy miejsca zamieszkania dostrzegały osoby z wyższym wykształceniem (79%), a najwięcej ocen negatywnych lokalnym rynkom pracy wystawiali badani z wykształceniem podstawowym lub gimnazjalnym (39%).

W drugiej dekadzie września znów istotnie statystycznie lepiej sytuację na lokalnych rynkach pracy oceniali mężczyźni niż kobiety. Mężczyźni przede wszystkim znacznie częściej niż kobiety wyrażali opinię, że w ich miejscowości lub okolicy można bez większych problemów znaleźć odpowiednią pracę (23% wobec 13%). Kobiety natomiast wyraźnie częściej niż mężczyźni twierdziły, że w okolicy trudno jest znaleźć jakąkolwiek pracę, bądź jest to całkowicie niemożliwe (27% wobec 16%).



Po sierpniowym pogorszeniu w drugiej dekadzie września poprawiły się oceny oraz prognozy sytuacji w zakładach pracy i zbliżyły się do poziomu z lipca br. Wśród pracujących zarobkowo nieznacznie wzrosło jednak poczucie zagrożenia bezrobociem. Natomiast wśród ogółu respondentów oceny sytuacji na lokalnych rynkach pracy zmieniły się w niewielkim stopniu i kierunek tych zmian jest niejednoznaczny.

Opracowała

Barbara Badora

TABELA 1

		Jak Pan(i) ogólnie ocenia obecną sytuację w Pana(i) zakładzie pracy? Czy jest ona:				Liczba osób
		dobra	ani dobra, ani zła	zła	Trudno powiedzieć / Odmowa odpowiedzi	
		%	%	%	%	
Ogółem		66	24	9	1	534
Płeć	Mężczyźni	66	25	8	1	297
	Kobiety	65	24	11	1	236
Wiek	18–24 lata	79	16	5		47
	25–34	68	26	6		125
	35–44	65	24	10	1	162
	45–54	62	24	12	1	122
	55–64	62	25	13		63
	65 lat i więcej	56	37		7	14
Miejsce zamieszkania	Wieś	66	24	9	1	215
	Miasto do 19 999	56	36	7	1	71
	20 000 – 99 999	72	18	10		93
	100 000 – 499 999	66	23	10	1	81
	500 000 i więcej mieszk.	64	22	11	4	74
Wykształcenie	Podstawowe / gimnazjalne	93	7			41
	Zasadnicze zawodowe	62	26	12		83
	Średnie	62	27	10	1	186
	Wyższe	65	24	9	1	224
Grupa społeczna i zawodowa	Kadra kier., spec. z wyższym wyksz.	63	23	12	2	130
	Średni personel, technicy	68	27	5		42
	Pracownicy adm.-biurowi	61	25	14		74
	Pracownicy usług	81	15	4		64
	Robotnicy wykwalifikowani	66	26	7	1	104
	Robotnicy niewykwalifik.	76	22		2	34
	Rolnicy	26	48	27		30
	Pracujący na własny rach.	71	21	8		43
	Emeryci	51			49	2
Pracuje w:	Uczniowie i studenci	88	12			10
	inst. państw., publicznej	64	25	9	1	130
	spółce właścicieli prywatnych i państwa	65	28	6	1	117
	sekt. pryw. poza rolnict.	71	20	8	1	257
	prywatnym gosp. rolnym	27	46	28		29
Dochody na jedną osobę	Do 1999 zł	70	15	11	3	67
	Od 2000 do 2999 zł	58	31	10	1	81
	Od 3000 do 3999 zł	69	24	7		80
	Od 4000 do 5999 zł	57	34	6	2	87
	6000 zł i więcej	64	19	17		55
	Trudno powiedzieć	71	24	6		64
	Odmowa odpowiedzi	71	20	9		100
Ocena własnych war. mater.	Złe	57	12	31		28
	Średnie	54	35	9	2	182
	Dobre	73	19	7	1	324
Udział w prakt. religijnych	Kilka razy w tygodniu	69	21		11	15
	Raz w tygodniu	66	21	13	1	147
	1–2 razy w miesiącu	68	24	6	2	61
	Kilka razy w roku	64	29	7		157
	W ogóle nie uczestniczy	66	23	10	1	143
Poglądy polityczne	Lewica	73	19	7		132
	Centrum	68	23	8	1	135
	Prawica	63	26	10		187
	Trudno powiedzieć	50	34	11	4	60

TABELA 2

		Czy, Pana(i) zdaniem, w ciągu najbliższego roku sytuacja w Pana(i) zakładzie pracy:				Liczba osób
		poprawi się	pozostanie bez zmian	pogorszy się	Trudno powiedzieć / Odmowa odpowiedzi	
		%	%	%	%	
Ogółem		22	63	9	6	534
Płeć	Mężczyźni	19	65	9	7	297
	Kobiety	26	61	9	5	236
Wiek	18–24 lata	24	68	8		47
	25–34	24	66	7	3	125
	35–44	23	62	10	5	162
	45–54	20	64	9	7	122
	55–64	18	54	15	14	63
	65 lat i więcej	17	66		17	14
Miejsce zamieszkania	Wieś	18	70	7	5	215
	Miasto do 19 999	23	60	10	7	71
	20 000 – 99 999	29	59	8	3	93
	100 000 – 499 999	23	60	10	6	81
	500 000 i więcej mieszk.	21	54	15	9	74
Wykształcenie	Podstawowe / gimnazjalne	38	49	6	7	41
	Zasadnicze zawodowe	12	71	10	7	83
	Średnie	18	65	11	5	186
	Wyższe	26	61	8	6	224
Grupa społeczna i zawodowa	Kadra kier., spec. z wyższym wyksz.	24	60	7	8	130
	Średni personel, technicy	15	69	15	2	42
	Pracownicy adm.-biurowi	28	63	10		74
	Pracownicy usług	22	65	7	6	64
	Robotnicy wykwalifikowani	18	62	12	8	104
	Robotnicy niewykwalifik.	22	71		7	34
	Rolnicy	7	79	11	3	30
	Pracujący na własny rach.	32	51	11	7	43
	Emeryci	16	34		49	2
	Uczniowie i studenci	32	55	12		10
Pracuje w:	inst. państw., publicznej	18	66	10	5	130
	spółce właścicieli prywatnych i państwa	23	64	5	7	117
	sekt. pryw. poza rolnict.	26	58	10	6	257
	prywatnym gosp. rolnym		85	11	4	29
Dochody na jedną osobę	Do 1999 zł	21	61	9	9	67
	Od 2000 do 2999 zł	29	56	10	5	81
	Od 3000 do 3999 zł	20	72	7	2	80
	Od 4000 do 5999 zł	17	65	14	4	87
	6000 zł i więcej	31	46	14	8	55
	Trudno powiedzieć	18	71	1	9	64
	Odmowa odpowiedzi	20	66	8	6	100
Ocena własnych war. mater.	Złe	18	36	35	11	28
	Średnie	18	66	11	5	182
	Dobre	24	64	6	6	324
Udział w prakt. religijnych	Kilka razy w tygodniu	6	71	4	18	15
	Raz w tygodniu	20	64	9	7	147
	1–2 razy w miesiącu	26	63	8	3	61
	Kilka razy w roku	21	64	10	5	157
	W ogóle nie uczestniczy	26	60	10	5	143
Poglądy polityczne	Lewica	30	59	8	3	132
	Centrum	19	68	7	6	135
	Prawica	17	65	14	4	187
	Trudno powiedzieć	25	56	4	15	60

TABELA 3

		Czy liczy się Pan(i) z możliwością utraty obecnej pracy (zwolnienia, bankructwa, upadku, likwidacji zakładu, gospodarstwa itp.)?					Liczba osób
		Bardzo poważnie się z tym liczę	Raczej tak	Raczej nie	Nie, to mało prawdopodobne	Trudno powiedzieć / Odmowa odpowiedzi	
		%	%	%	%	%	
Ogółem		4	18	35	40	3	534
Płeć	Mężczyźni	2	17	37	40	4	297
	Kobiety	7	19	33	40	1	236
Wiek	18–24 lata	7	24	38	25	6	47
	25–34	7	13	35	45		125
	35–44	3	24	32	40	1	162
	45–54	3	17	38	37	5	122
	55–64	3	15	34	43	5	63
	65 lat i więcej	2	6	39	49	3	14
Miejsce zamieszkania	Wieś	3	17	38	39	2	215
	Miasto do 19 999	4	12	40	41	4	71
	20 000 – 99 999	6	28	26	40		93
	100 000 – 499 999	10	17	30	43	1	81
	500 000 i więcej mieszk.		16	40	36	7	74
Wykształcenie	Podstawowe / gimnazjalne	8	30	13	37	12	41
	Zasadnicze zawodowe	2	19	38	40		83
	Średnie	4	17	43	34	2	186
	Wyższe	5	17	31	45	3	224
Grupa społeczna i zawodowa	Kadra kier., spec. z wyższym wyksz.	4	16	30	47	2	130
	Średni personel, technicy		17	42	41		42
	Pracownicy adm.-biurowi	5	17	43	35		74
	Pracownicy usług	4	27	39	28	1	64
	Robotnicy wykwalifikowani	3	18	40	36	4	104
	Robotnicy niewykwalifik.		28	33	34	5	34
	Rolnicy	7	16	30	48		30
	Pracujący na własny rach.	6	17	15	60	2	43
	Emeryci			60	16	24	2
	Uczniowie i studenci	32		42		26	10
Pracuje w:	inst. państw., publicznej	3	12	32	51	1	130
	spółce właścicieli prywatnych i państwa	2	20	41	34	3	117
	sekt. prywat. poza rolnict.	6	20	35	35	3	257
	prywatnym gosp. rolnym	7	16	24	53		29
Dochody na jedną osobę	Do 1999 zł	5	33	20	36	6	67
	Od 2000 do 2999 zł	4	18	41	34	3	81
	Od 3000 do 3999 zł	4	18	26	49	3	80
	Od 4000 do 5999 zł	2	19	40	37	2	87
	6000 zł i więcej	5	9	35	51		55
	Trudno powiedzieć	2	12	47	37	2	64
	Odmowa odpowiedzi	7	17	36	38	2	100
Ocena własnych war. mater.	Złe	10	46	22	18	5	28
	Średnie	3	22	41	32	2	182
	Dobre	5	14	33	46	3	324
Udział w prakt. religijnych	Kilka razy w tygodniu		19	20	47	14	15
	Raz w tygodniu	5	18	33	41	3	147
	1–2 razy w miesiącu	2	21	40	36	1	61
	Kilka razy w roku	4	16	38	39	3	157
	W ogóle nie uczestniczy	4	20	33	42	1	143
Poglądy polityczne	Lewica	8	16	37	36	3	132
	Centrum	2	15	30	49	4	135
	Prawica	4	23	37	36	0	187
	Trudno powiedzieć	4	18	32	42	3	60

TABELA 4

		Jak określił(a)by Pan(i) sytuację na rynku pracy w Pana(i) miejscowości lub w okolicy? Czy, Pana(i) zdaniem, obecnie:					Liczba osób
		bez większych problemów można znaleźć odpowiednią pracę	można wprawdzie znaleźć jakąś pracę, ale trudno jest o pracę odpowiednią	trudno jest znaleźć jakąkolwiek pracę	nie można znaleźć żadnej pracy	Trudno powiedzieć / Odmowa odpowiedzi	
		%	%	%	%	%	
Ogółem		18	50	18	4	11	941
Płeć	Mężczyźni	23	50	13	3	11	442
	Kobiety	13	49	22	5	11	499
Wiek	18–24 lata	6	56	27	4	8	89
	25–34	23	60	13	2	2	145
	35–44	20	58	14	2	6	183
	45–54	26	50	15	3	6	154
	55–64	18	42	21	5	14	144
	65 lat i więcej	12	39	20	6	23	227
Miejsce zamieszkania	Wieś	18	47	22	4	9	387
	Miasto do 19 999	11	46	27	8	9	134
	20 000 – 99 999	15	52	16	4	12	183
	100 000 – 499 999	17	60	10	1	13	133
	500 000 i więcej mieszk.	32	46	6	2	14	104
Wykształcenie	Podstawowe / gimnazjalne	12	38	25	14	11	133
	Zasadnicze zawodowe	18	44	20	2	17	204
	Średnie	19	50	19	3	10	329
	Wyższe	19	60	12	2	8	275
Grupa społeczna i zawodowa	Kadra kier., spec. z wyższym wyksz.	22	60	13	2	4	131
	Średni personel, technicy	18	61	9	3	9	45
	Pracownicy adm.-biurowi	16	71	8	2	3	75
	Pracownicy usług	23	57	14		7	66
	Robotnicy wykwalifikowani	31	46	18	3	2	106
	Robotnicy niewykwalifik.	12	71	13		4	34
	Rolnicy	20	36	30	6	7	33
	Pracujący na własny rach.	35	40	7	1	16	44
	Bezrobotni	4	40	36	13	7	17
	Emeryci	13	40	20	6	22	237
	Renciści	9	35	32	9	17	58
	Uczniowie i studenci	3	60	24	3	11	44
	Pracuje w:	Zajmujący się domem i inni	13	45	25	8	9
inst. państw., publicznej		20	54	16	4	6	130
spółce właścicieli prywatnych i państwa		29	55	9	2	5	117
sekt. pryw. poza rolnict.		22	59	12	1	6	257
prywatnym gosp. rolnym		18	32	34	7	8	29
Dochody na jedną osobę	Do 1999 zł	20	40	25	6	9	160
	Od 2000 do 2999 zł	12	52	20	5	11	174
	Od 3000 do 3999 zł	23	45	16	4	13	129
	Od 4000 do 5999 zł	25	54	10	3	8	113
	6000 zł i więcej	36	46	3	2	13	66
	Trudno powiedzieć	14	55	18	2	11	127
	Odmowa odpowiedzi	9	55	21	4	10	172
Ocena własnych war. mater.	Złe	15	31	38	7	8	67
	Średnie	14	49	21	2	13	365
	Dobre	21	53	12	4	9	509
Udział w prakt. religijnych	Kilka razy w tygodniu	7	53	20	3	16	41
	Raz w tygodniu	15	47	21	5	13	313
	1–2 razy w miesiącu	16	47	26	5	6	107
	Kilka razy w roku	21	56	14	3	7	239
	W ogóle nie uczestniczy	23	48	14	3	13	221
Poglądy polityczne	Lewica	21	54	13	2	10	215
	Centrum	20	51	18	3	8	217
	Prawica	17	50	17	4	12	355
	Trudno powiedzieć	11	40	27	8	14	125