

Kwartalny bilans nastrojów społecznych

Znak jakości przyznany CBOS przez
Organizację Firm Badania Opinii i Rynku na rok 2024



Fundacja Centrum Badania Opinii Społecznej
ul. Świętojerska 5/7, 00-236 Warszawa
e-mail: sekretariat@cbos.pl; info@cbos.pl
<http://www.cbos.pl>
(48 22) 629 35 69

W naszych badaniach wskaźnikami nastrojów społecznych są m.in. oceny i prognozy sytuacji gospodarczej i politycznej w Polsce, a także poziomu życia respondentów i ich rodzin oraz kondycji zakładów pracy, w których pracują ankietowani. Aby syntetycznie oddać dynamikę zmian nastrojów, ich bilans kwartalny prezentujemy w postaci średnich ocen na pięciopunktowej skali od -2 do +2 na tle trzech poprzednich kwartałów¹.

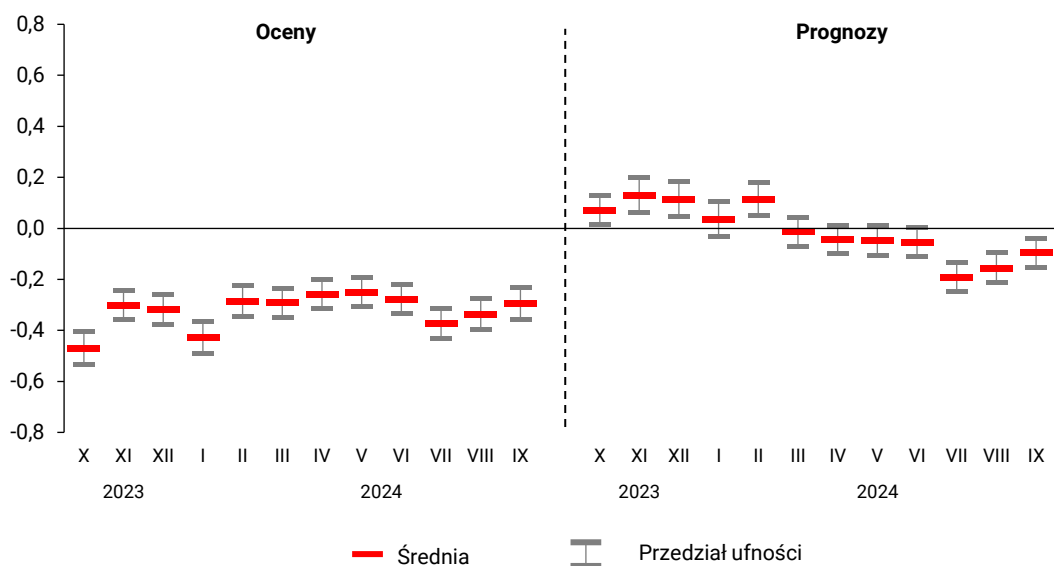
SYTUACJA POLITYCZNA

Na początku trzeciego kwartału **oceny sytuacji politycznej** pogorszyły się, natomiast w kolejnych miesiącach następowała ich sukcesywna poprawa. W efekcie pod koniec trzeciego kwartału postrzeganie sytuacji politycznej było podobne do rejestrowanego w drugim kwartale. Tak jak w poprzednich miesiącach średnie ocen pozostawały ujemne, co oznacza, że niezadowolenie z sytuacji politycznej było silniej wyrażane niż zadowolenie.

W podobny sposób w trzecim kwartale zmieniały się **przewidywania dotyczące sytuacji politycznej** w perspektywie roku. W lipcu, w stosunku do czerwca, nastąpił wzrost pesymizmu, zaś w kolejnych miesiącach prognozy poprawiały się. Pomimo tej poprawy przez cały trzeci kwartał w przewidywaniach odnoszących się do sytuacji politycznej silniej wyrażany był pesymizm niż optymizm.

¹ Prezentowane dane pochodzą z badań „Aktualne problemy i wydarzenia” realizowanych od października 2023 roku do września 2024 roku.

RYS. 1. Sytuacja polityczna w Polsce



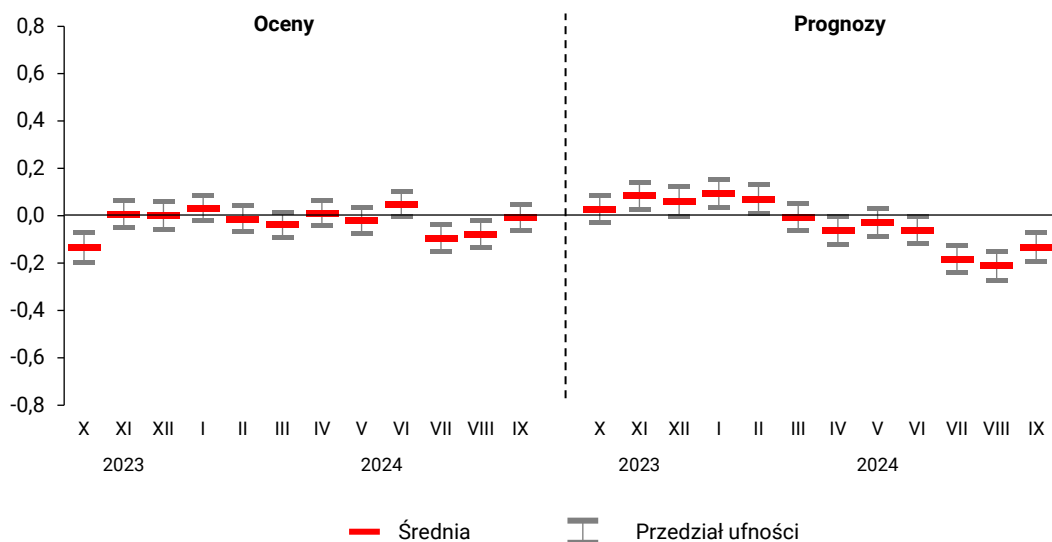
Oceny: średnie na 5-punktowej skali od -2 (bardzo zła) do +2 (bardzo dobra). Prognozy: średnie na 5-punktowej skali od -2 (zdecydowane pogorszenie) do +2 (zdecydowana poprawa)

SYTUACJA GOSPODARCZA

Podobnie jak oceny sytuacji politycznej **postrzeganie sytuacji gospodarczej** na początku trzeciego kwartału pogorszyło się, natomiast w kolejnych miesiącach następowała poprawa. W lipcu i sierpniu w ocenach silniej wybrzmiewało niezadowolenie, o czym świadczą ujemne średnie ocen, a we wrześniu postrzeganie sytuacji gospodarczej było raczej neutralne (średnia ocen była bliska zeru).

Na początku trzeciego kwartału pogorszyły się również **przewidywania dotyczące sytuacji gospodarczej**, zaś pod jego koniec nastąpiła ich poprawa. Przez cały trzeci kwartał średnie prognoz osiągały wartości ujemne, co oznacza, że obawy przed pogorszeniem sytuacji gospodarczej w ciągu najbliższego roku były silniejsze niż nadzieje na ich poprawę. Przez cały trzeci kwartał prognozy były gorsze niż w drugim kwartale.

RYS. 2. Sytuacja gospodarcza w Polsce



Oceny: średnie na 5-punktowej skali od -2 (bardzo zła) do +2 (bardzo dobra). Prognozy: średnie na 5-punktowej skali od -2 (zdecydowane pogorszenie) do +2 (zdecydowana poprawa)

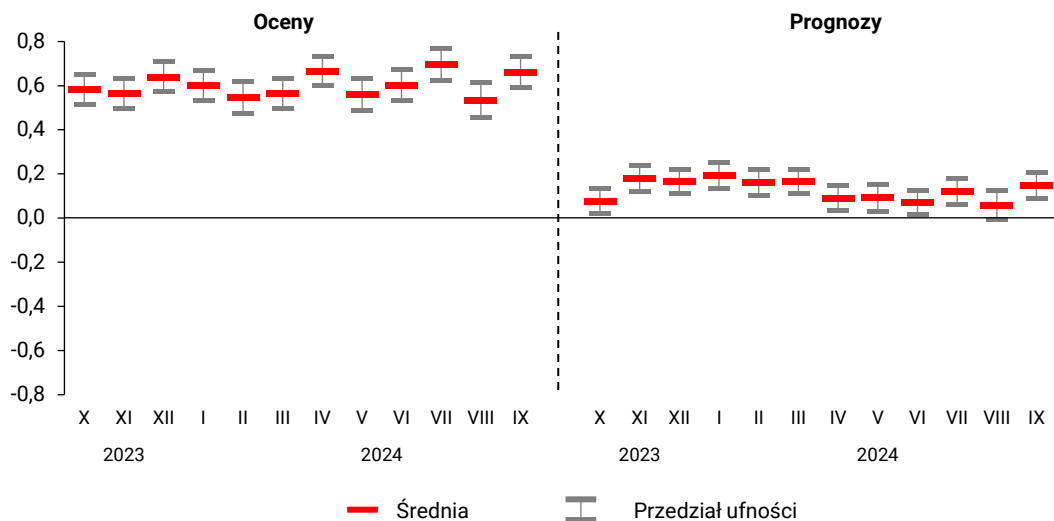
SYTUACJA W ZAKŁADACH PRACY

Podobnie jak w poprzednich kwartałach oceny **sytuacji w zakładach pracy** były zdecydowanie pozytywne, zadowolenie wyraźnie przeważało nad niezadowoleniem, co znalazło odzwierciedlenie w dodatnich średnich ocen. Stosunkowo najniższy poziom zadowolenia zarejestrowaliśmy w sierpniu, natomiast te odnotowane w lipcu i we wrześniu należały do najlepszych w ciągu ostatniego roku.

W trzecim kwartale **prognozy** odnoszące się do **sytuacji w zakładach pracy** w ciągu najbliższego roku pozostawały dosyć stabilne i zbliżone do zarejestrowanych w drugim kwartale. Średnie prognoz przez cały trzeci kwartał, podobnie jak w poprzednich miesiącach, były dodatnie, co oznacza, że optymizm był silniej wyrażany niż pesymizm.

RYS. 3. Sytuacja w zakładach pracy respondentów

ODPOWIEDZI OSÓB PRACUJĄCYCH ZAROBKOWO*



Oceny: średnie na 5-punktowej skali od -2 (bardzo zła) do +2 (bardzo dobra). Prognozy: średnie na 5-punktowej skali od -2 (zdecydowane pogorszenie) do +2 (zdecydowana poprawa)

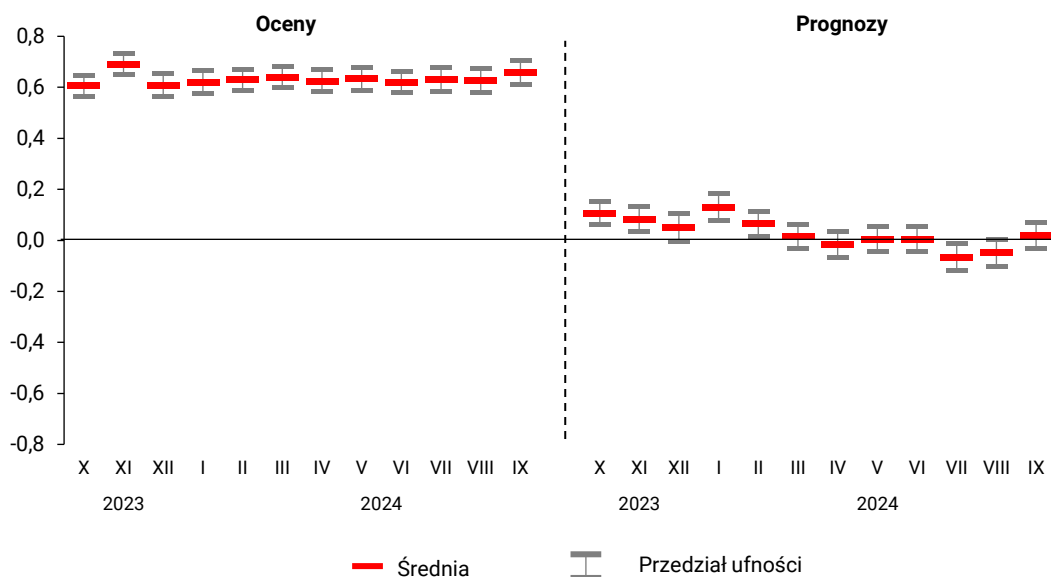
* Dotyczy osób pracujących zarobkowo, także rolników i pomagających im członków rodzin oraz emerytów, rencistów, studentów i pełnoletnich uczniów pracujących w niepełnym wymiarze godzin

POZIOM ŻYCIA

W trzecim kwartale 2024 roku postrzeganie **poziomu życia respondentów i ich rodzin** pozostawało stabilne i było jednoznacznie pozytywne. W ocenach poziomu życia wyraźnie przeważało zadowolenie nad niezadowoleniem, co znalazło wyraz w dodatnich średnich ocen.

Przewidywania dotyczące **poziomu życia respondentów i ich rodzin** w dwóch pierwszych miesiącach trzeciego kwartału były nieco gorsze niż w drugim kwartale i trochę silniej wyrażany był w nich pesymizm niż optymizm. We wrześniu natomiast zarejestrowaliśmy poprawę, a nadzieje na poprawę zaczęły być nawet nieznacznie silniej wyrażane niż obawy przed pogorszeniem.

RYS. 4. Poziom życia respondentów i ich rodzin



Oceny: średnie na 5-punktowej skali od -2 (bardzo zła) do +2 (bardzo dobra). Prognozy: średnie na 5-punktowej skali od -2 (zdecydowane pogorszenie) do +2 (zdecydowana poprawa)

Na początku trzeciego kwartału oceny i przewidywania odnoszące się do sfery publicznej pogorszyły się. W kolejnych miesiącach nastąpiła pewna poprawa, niemniej jednak przez cały trzeci kwartał prognozy dotyczące sytuacji politycznej i gospodarczej były trochę gorsze niż w drugim kwartale i silniej wyrażany był w nich pesymizm niż optymizm. Przez cały trzeci kwartał, podobnie jak w poprzednich miesiącach, Polacy byli niezadowoleni z sytuacji politycznej, a także mało zadowoleni z sytuacji gospodarczej. Również w prognozach dotyczących poziomu życia respondentów i ich rodzin przez większość trzeciego kwartału nieco silniej wybrzmiewał pesymizm niż optymizm. Nieco gorsze niż w drugim kwartale oceny i prognozy dotyczące sytuacji gospodarczej oraz przewidywania odnoszące się do poziomu życia można wiązać ze wzrostem inflacji.

Z kolei niezmiennie jednoznacznie pozytywnie oceniane były poziom życia oraz sytuacja w zakładach pracy, a w przewidywaniach dotyczących kondycji zakładów pracy w perspektywie roku silniej zaznaczały się nadzieje na poprawę niż obawy przed pogorszeniem.

Opracowała

Małgorzata Omyła-Rudzka