

Nastroje na rynku pracy w październiku

Znak jakości przyznany CBOS przez
Organizację Firm Badania Opinii i Rynku na rok 2024



Fundacja Centrum Badania Opinii Społecznej
ul. Świętojerska 5/7, 00-236 Warszawa
e-mail: sekretariat@cbos.pl; info@cbos.pl
<http://www.cbos.pl>
(48 22) 629 35 69

W skrócie

- W październiku pogorszyły się oceny sytuacji w zakładach pracy. O 5 punktów procentowych spadł odsetek pracujących zarobkowo uważających, że jest ona dobra (z 66% we wrześniu do 61% obecnie), a o 3 punkty wzrósł udział tych, którzy postrzegają ją jako złą (z 9% do 12%).
- Pogorszyły się przewidywania osób aktywnych zawodowo co do zmiany sytuacji w ich zakładach pracy w ciągu roku. Wzrósł wyraźnie odsetek prognoz pesymistycznych (15% wobec 9% miesiąc wcześniej), przy czym udział prognoz optymistycznych wciąż pozostaje nieco wyższy i stabilny (22%, bez zmian).
- Od września nie zmieniły się znacząco oceny bezpieczeństwa zatrudnienia. Wciąż więcej niż co piąty pracujący liczy się z możliwością utraty swojej pracy, tzn. zwolnienia, bankructwa bądź likwidacji zakładu pracy, gospodarstwa itd. (23% wobec 22% miesiąc temu).
- W ocenach sytuacji na lokalnych rynkach pracy nastąpiły jedynie drobne zmiany. Co piąty badany twierdzi, że trudno jest znaleźć jakiegokolwiek zatrudnienie (19% wobec 18% we wrześniu), a 3% uważa, że jest to całkowicie niemożliwe (wobec 4% w poprzednim miesiącu).

SPIS TREŚCI

| | |
|------------------------------------|---|
| Sytuacja w zakładach pracy..... | 1 |
| Oceny | 1 |
| Przewidywania..... | 3 |
| Bezpieczeństwo zatrudnienia | 5 |
| Ocena lokalnych rynków pracy | 7 |

W październikowym badaniu¹ – jak co miesiąc – postawiliśmy Polakom pytania odnoszące się do sytuacji na rynku pracy. Osoby pracujące zarobkowo poprosiliśmy o ocenę aktualnej sytuacji w ich zakładach pracy, a także o prognozy dotyczące jej rozwoju w ciągu najbliższego roku. Zapytaliśmy też, czy obawiają się utraty zatrudnienia. Z kolei wszystkich pełnoletnich respondentów poprosiliśmy o ocenę sytuacji na ich lokalnych rynkach pracy.

SYTUACJA W ZAKŁADACH PRACY

Oceny

Po wrześniowej poprawie w październiku oceny sytuacji w zakładach pracy pogorszyły się. O 5 punktów procentowych spadł odsetek aktywnych zawodowo oceniających ją jako dobrą (z 66% we wrześniu do 61% obecnie), a o 3 punkty wzrósł udział tych, którzy postrzegają ją jako złą (z 9% do 12%). Co czwarty pracujący badany uważa sytuację w swoim zakładzie pracy za ani dobrą, ani złą (25%), a 2% respondentów uchyliło się od zajęcia stanowiska w tej kwestii.

¹ Badanie „Aktualne problemy i wydarzenia” (414) przeprowadzono w ramach procedury mixed-mode na reprezentatywnej imiennej próbie pełnoletnich mieszkańców Polski, wylosowanej z rejestru PESEL.

Każdy respondent wybierał samodzielnie jedną z metod:

- wywiad bezpośredni z udziałem ankietera (metoda CAPI),
- wywiad telefoniczny po skontaktowaniu się z ankieterem CBOS (CATI) – dane kontaktowe respondent otrzymywał w liście zapowiednim od CBOS,
- samodzielne wypełnienie ankiety internetowej (CAWI), do której dostęp był możliwy na podstawie loginu i hasła przekazanego respondentowi w liście zapowiednim od CBOS.

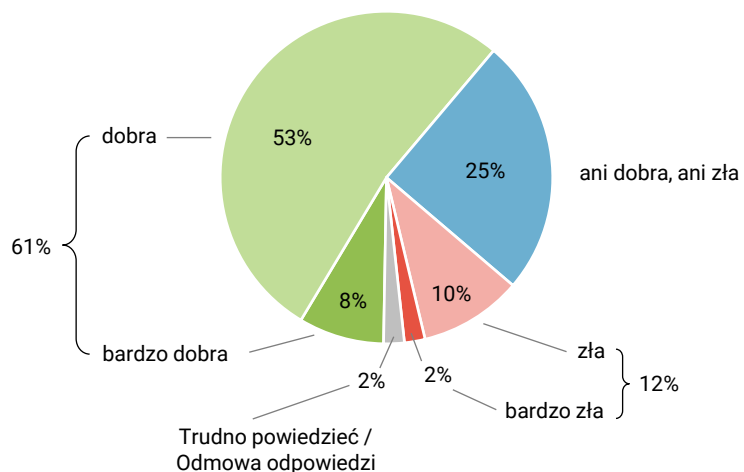
We wszystkich trzech przypadkach ankieta miała taki sam zestaw pytań oraz strukturę. Badanie zrealizowano w dniach od 3 do 13 października 2024 roku na próbie liczącej 1025 osób (w tym: 59,9% metodą CAPI, 24,7% – CATI i 15,4% – CAWI).

CBOS realizuje badania statutowe w ramach opisanej wyżej procedury od maja 2020 roku, w każdym przypadku podając proporcję wywiadów bezpośrednich, telefonicznych i internetowych.

CBOS

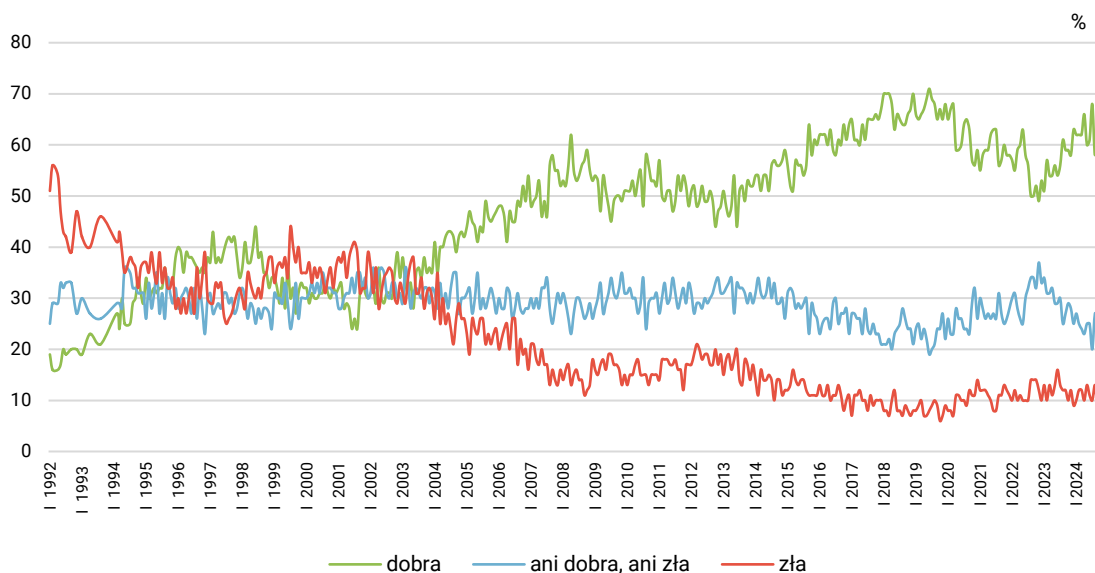
RYS. 1. Jak Pan(i) ogólnie ocenia obecną sytuację w Pana(i) zakładzie pracy? Czy jest ona:

ODPOWIEDZI OSÓB PRACUJĄCYCH ZAROBKOWO ŁĄCZNIE Z ROLNIKAMI I OSOBAMI POMAGAJĄCYMI W PROWADZENIU GOSPODARSTWA ROLNEGO ORAZ PRACUJĄCYMI NA WŁASNY RACHUNEK POZA ROLNICTWEM, W TYM TAKŻE EMERYTÓW I RENCISTÓW PRACUJĄCYCH W NIEPEŁNYM WYMIARZE GODZIN (N=582)



CBOS

RYS. 2. Jak Pan(i) ogólnie ocenia obecną sytuację w Pana(i) zakładzie pracy?*
Czy jest ona:



* Odpowiedzi osób pracujących zarobkowo. Pominięto odpowiedzi „Trudno powiedzieć” i odmowy odpowiedzi

TABELA 1

| Jak Pan(i) ogólnie ocenia obecną sytuację w Pana(i) zakładzie pracy? Czy jest ona: | Wskazania respondentów aktywnych zawodowo* według terminów badań | | | | | | | | | | | | | |
|---|--|-----|-----|-----|------|-----|-----|-----|-----|-----|-----|------|-----|-----|
| | 2023 | | | | 2024 | | | | | | | | | |
| | IX | X | XI | XII | I | II | III | IV | V | VI | VII | VIII | IX | X |
| | N* | 605 | 643 | 610 | 544 | 579 | 570 | 615 | 611 | 601 | 599 | 610 | 522 | 534 |
| w procentach | | | | | | | | | | | | | | |
| – dobra | 59 | 59 | 58 | 63 | 62 | 62 | 62 | 66 | 60 | 61 | 68 | 58 | 66 | 61 |
| – ani dobra, ani zła | 27 | 29 | 28 | 25 | 27 | 25 | 24 | 23 | 25 | 25 | 20 | 27 | 24 | 25 |
| – zła | 12 | 10 | 12 | 9 | 10 | 12 | 12 | 10 | 13 | 11 | 10 | 13 | 9 | 12 |
| Trudno powiedzieć / Odmowa odpowiedzi | 2 | 2 | 2 | 2 | 1 | 2 | 2 | 1 | 2 | 3 | 2 | 3 | 1 | 2 |

* Dotyczy osób pracujących zarobkowo, także rolników oraz emerytów i rencistów pracujących w niepełnym wymiarze godzin

Tak jak w poprzednich miesiącach, najmniej pozytywnych opinii o sytuacji w zakładach pracy znajdujemy wśród pracowników prywatnych gospodarstw rolnych (44%). W pozostałych sektorach własności odsetek ocen dobrych jest o kilkanaście lub nawet o ponad 20 punktów procentowych wyższy (66% w przypadku sektora prywatnego poza rolnictwem). Porównując jednak obecne wyniki z pomiarem wrześniowym, okazuje się, że udział pozytywnych ocen spadł we wszystkich sektorach poza rolnictwem². Spośród grup społeczno-zawodowych ponadprzeciętnie wysokim udziałem opinii pozytywnych wyróżniają się zwłaszcza pracownicy usług (76%) – zob. tabelę aneksową 1.

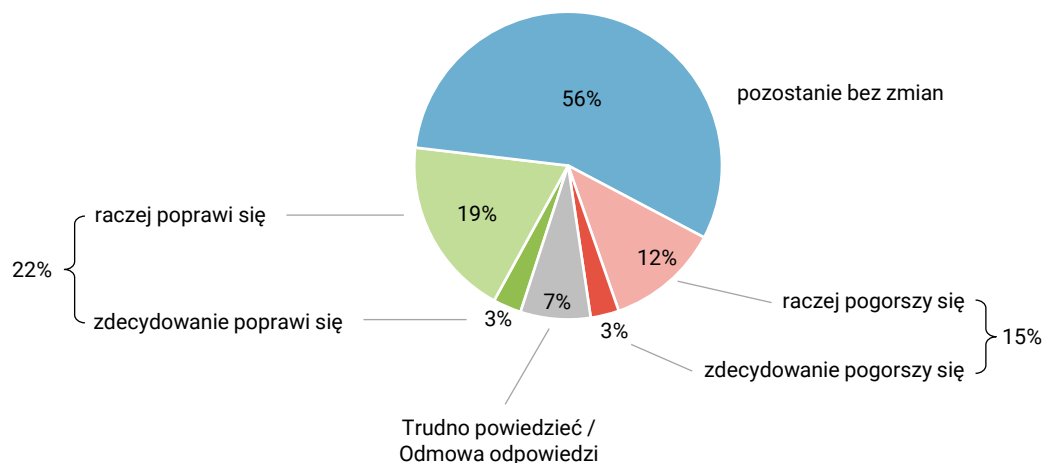
Przewidywania

Pogorszyły się również przewidywania pracujących zarobkowo co do zmiany sytuacji w ich zakładach pracy w ciągu roku. Wzrósł wyraźnie odsetek prognoz pesymistycznych (15% obecnie wobec 9% miesiąc temu), zbliżając się do poziomu z sierpnia br. (wówczas 14%). Przy tym udział prognoz optymistycznych wciąż pozostaje nieco wyższy i stabilny (22%, bez zmian). Spadł odsetek badanych nieprzewidujących żadnych zmian w tym zakresie (56% wobec 63% we wrześniu) – nadal jest to jednak wskazanie dominujące. Z kolei 7% pracujących zarobkowo uchyliło się od odpowiedzi na to pytanie.

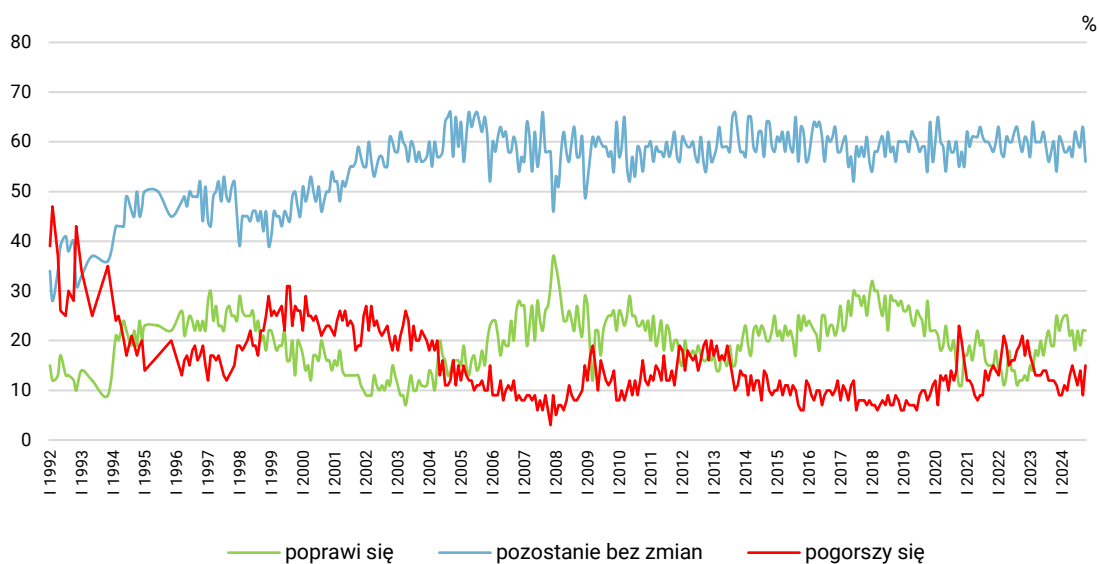
² Komunikat CBOS „Nastroje na rynku pracy we wrześniu”, październik 2024 (oprac. B. Badora).

RYS. 3. Czy, Pana(i) zdaniem, w ciągu najbliższego roku sytuacja w Pana(i) zakładzie pracy:

ODPOWIEDZI OSÓB PRACUJĄCYCH ZAROBKOWO ŁĄCZNIE Z ROLNIKAMI I OSOBAMI POMAGAJĄCYMI W PROWADZENIU GOSPODARSTWA ROLNEGO ORAZ PRACUJĄCYMI NA WŁASNY RACHUNEK POZA ROLNICTWEM, W TYM TAKŻE EMERYTÓW I RENCISTÓW PRACUJĄCYCH W NIEPEŁNYM WYMIARZE GODZIN (N=582)



RYS. 4. Czy, Pana(i) zdaniem, w ciągu najbliższego roku sytuacja w Pana(i) zakładzie pracy*:



* Odpowiedzi respondentów pracujących zarobkowo. Pominięto odpowiedzi „Trudno powiedzieć” i odmowy odpowiedzi

TABELA 2

| Czy, Pana(i) zdaniem, w ciągu najbliższego roku sytuacja w Pana(i) zakładzie pracy: | Wskazania respondentów aktywnych zawodowo* według terminów badań | | | | | | | | | | | | | |
|--|--|-----|-----|-----|------|-----|-----|-----|-----|-----|-----|------|-----|-----|
| | 2023 | | | | 2024 | | | | | | | | | |
| | IX | X | XI | XII | I | II | III | IV | V | VI | VII | VIII | IX | X |
| | N* | 605 | 643 | 610 | 544 | 579 | 570 | 615 | 611 | 601 | 599 | 610 | 522 | 534 |
| w procentach | | | | | | | | | | | | | | |
| – poprawi się | 19 | 19 | 25 | 22 | 24 | 25 | 25 | 21 | 22 | 18 | 22 | 19 | 22 | 22 |
| – pozostanie bez zmian | 58 | 60 | 54 | 61 | 60 | 58 | 58 | 59 | 57 | 62 | 60 | 59 | 63 | 56 |
| – pogorszy się | 12 | 12 | 11 | 9 | 9 | 11 | 10 | 13 | 15 | 13 | 11 | 14 | 9 | 15 |
| Trudno powiedzieć / Odmowa odpowiedzi | 11 | 9 | 10 | 8 | 7 | 6 | 7 | 7 | 7 | 7 | 7 | 8 | 6 | 7 |

* Dotyczy osób pracujących zarobkowo, także rolników oraz emerytów i rencistów pracujących w niepełnym wymiarze godzin

Gdy patrzymy na zróżnicowanie prognoz ze względu na sektor własności, okazuje się, że pogorszenie sytuacji w swoim zakładzie pracy w ciągu najbliższego roku zdecydowanie najczęściej przewidują pracownicy prywatnych gospodarstw rolnych (4,2% wobec 15% wśród ogółu pracujących), a zatem ta sama grupa, która najrzadziej oceniała obecną sytuację swoich zakładów pozytywnie. Spośród grup społeczno-zawodowych pogorszenia sytuacji ponadprzeciętnie często spodziewają się właśnie rolnicy (4,8%) oraz aktywni zawodowo emeryci (3,8%) – zob. tabelę aneksową 2.

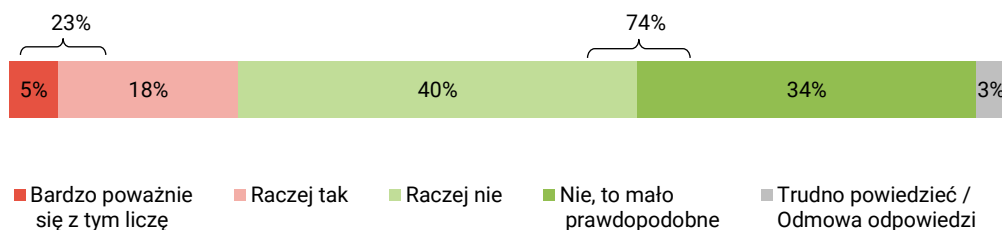
BEZPIECZEŃSTWO ZATRUDNIENIA

Od września nie zmieniły się natomiast znacząco oceny bezpieczeństwa zatrudnienia. Wciąż więcej niż co piąty pracujący zarobkowo liczy się z możliwością utraty swojej pracy, tzn. zwolnienia, bankructwa bądź likwidacji zakładu pracy, gospodarstwa itd. (23% obecnie wobec 22% miesiąc wcześniej). Około trzech czwartych pracujących respondentów uważa jednak taką możliwość za mało prawdopodobną (74% wobec 75% we wrześniu), a 3% uchyliło się od odpowiedzi.

CBOS

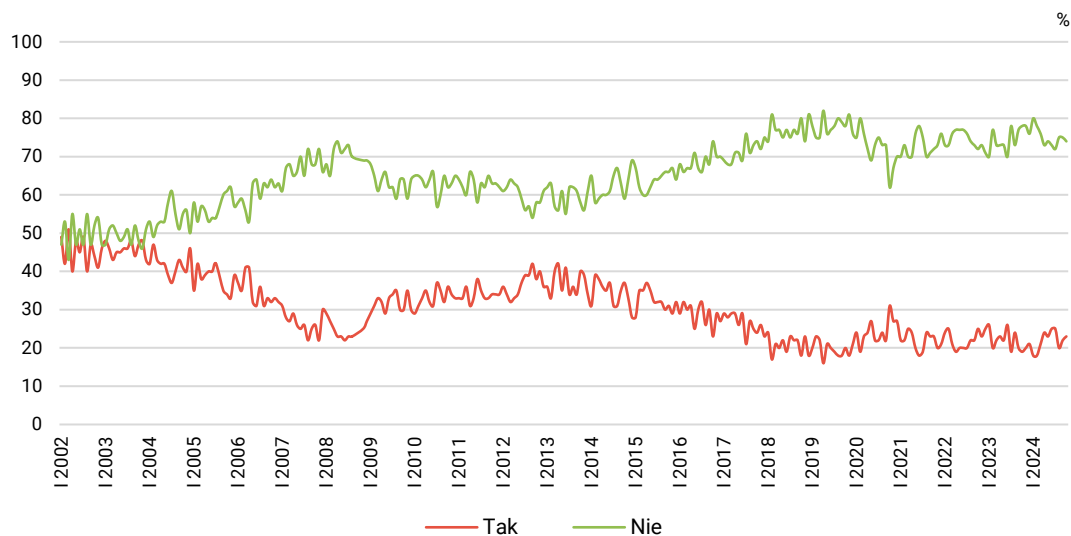
RYS. 5. Czy liczy się Pan(i) z możliwością utraty obecnej pracy (zwolnienia, bankructwa, upadku, likwidacji zakładu, gospodarstwa itp.)?

ODPOWIEDZI OSÓB PRACUJĄCYCH ZAROBKOWO ŁĄCZNIE Z ROLNIKAMI I OSOBAMI POMAGAJĄCYMI W PROWADZENIU GOSPODARSTWA ROLNEGO ORAZ PRACUJĄCYMI NA WŁASNY RACHUNEK POZA ROLNICTWEM, W TYM TAKŻE EMERYTÓW I RENCISTÓW PRACUJĄCYCH W NIEPEŁNYM WYMIARZE GODZIN (N=582)



CBOS

RYS. 6. Czy liczy się Pan(i) z możliwością utraty obecnej pracy (zwolnienia, bankructwa, upadku, likwidacji zakładu, gospodarstwa itp.)?*



Zsumowano odsetki odpowiedzi: „Bardzo poważnie się z tym liczę” i „Raczej tak” (Tak) oraz „Nie, to mało prawdopodobne” i „Raczej nie” (Nie). Pominęto odpowiedzi „Trudno powiedzieć” i odmowy odpowiedzi

* Odpowiedzi osób pracujących zarobkowo

TABELA 3

| Czy liczy się Pan(i) z możliwością utraty obecnej pracy (zwolnienia, bankructwa, upadku, likwidacji zakładu, gospodarstwa itp.)? | Wskazania osób aktywnych zawodowo* według terminów badań | | | | | | | | | | | | | | | | | | | | | | | | | |
|--|--|-------|-------|-------|-------|-------|-------|-------|-------|-------|-------|-------|-------|-------|-------|-------|-------|-------|-------|-------|-------|-------|-------|-------|-------|-------|
| | 2023 | | | | | | 2024 | | | | | | | | | | | | | | | | | | | |
| | X | XI | XII | I | II | III | IV | V | VI | VII | VIII | IX | X | X | XI | XII | I | II | III | IV | V | VI | VII | VIII | IX | X |
| | N=643 | N=610 | N=544 | N=579 | N=570 | N=615 | N=611 | N=601 | N=599 | N=610 | N=522 | N=534 | N=582 | N=643 | N=610 | N=544 | N=579 | N=570 | N=615 | N=611 | N=601 | N=599 | N=610 | N=522 | N=534 | N=582 |
| w procentach | | | | | | | | | | | | | | | | | | | | | | | | | | |
| Bardzo poważnie się z tym liczę | 4 | 19 | 4 | 20 | 4 | 21 | 3 | 18 | 4 | 18 | 5 | 21 | 4 | 24 | 6 | 23 | 7 | 25 | 5 | 25 | 4 | 20 | 4 | 22 | 5 | 23 |
| Raczej tak | 15 | 16 | 17 | 15 | 14 | 16 | 20 | 17 | 18 | 20 | 16 | 18 | 18 | 18 | 18 | 18 | 18 | 20 | 16 | 18 | 18 | 18 | 18 | 18 | 18 | 18 |
| Raczej nie | 44 | 38 | 36 | 40 | 39 | 41 | 38 | 35 | 39 | 38 | 41 | 35 | 40 | 35 | 39 | 38 | 41 | 35 | 39 | 38 | 41 | 35 | 40 | 35 | 40 | 35 |
| Nie, to mało prawdopodobne | 34 | 78 | 40 | 78 | 40 | 80 | 39 | 78 | 35 | 76 | 35 | 73 | 39 | 74 | 34 | 73 | 34 | 72 | 34 | 72 | 34 | 75 | 40 | 75 | 34 | 74 |
| Trudno powiedzieć / Odmowa odpowiedzi | 4 | 4 | 3 | 3 | 4 | 4 | 3 | 3 | 3 | 3 | 3 | 3 | 3 | 3 | 2 | 2 | 3 | 3 | 3 | 3 | 3 | 5 | 5 | 3 | 3 | 3 |

* Dotyczy osób pracujących zarobkowo, także rolników oraz emerytów i rencistów pracujących w niepełnym wymiarze godzin

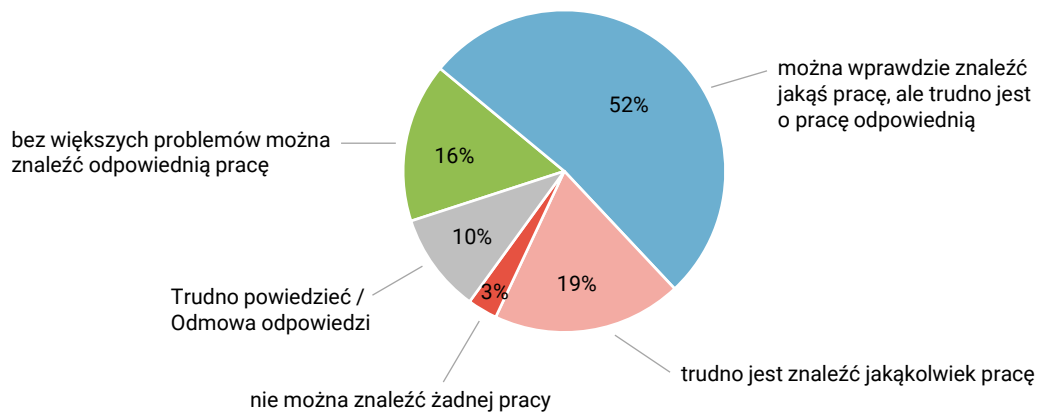
Obawy przed utratą zatrudnienia najczęściej wskazują pracownicy spółek właścicieli prywatnych i państwa (30%), a najrzadziej pracownicy prywatnych gospodarstw rolnych (12%). Poza tym ze stratą pracy liczą się ponadprzeciętnie często osoby gorzej oceniające swoje warunki materialne (46% wśród określających je jako złe wobec 17% wśród postrzegających je jako dobre). Spośród grup społeczno-zawodowych wyróżniają się pod tym względem zwłaszcza pracujący uczniowie i studenci (55% – warto przy tym mieć na uwadze, że liczebność tej grupy w naszej próbie była bardzo niska), respondenci pracujący na własny rachunek (38%), a także aktywni zawodowo emeryci (32%) – zob. tabelę aneksową 3.

OCENA LOKALNYCH RYNKÓW PRACY

Także w ocenach sytuacji na lokalnych rynkach pracy nastąpiły jedynie drobne zmiany. Mniej więcej co szósty badany uważa, że w jego miejscowości lub okolicy bez większych problemów można znaleźć odpowiednią pracę (16% wobec 18% w poprzednim miesiącu). Około połowa respondentów ocenia, że wprawdzie w ich okolicy można znaleźć pracę, ale trudno o odpowiednią (52% wobec 50% miesiąc temu). Co piąty ankietowany twierdzi, że trudno jest znaleźć jakiegokolwiek zatrudnienie (19% wobec 18% we wrześniu), a 3% uważa, że jest to całkowicie niemożliwe (wobec 4% miesiąc temu). Co dziesiąty (10%) badany nie udzielił odpowiedzi na nasze pytanie.

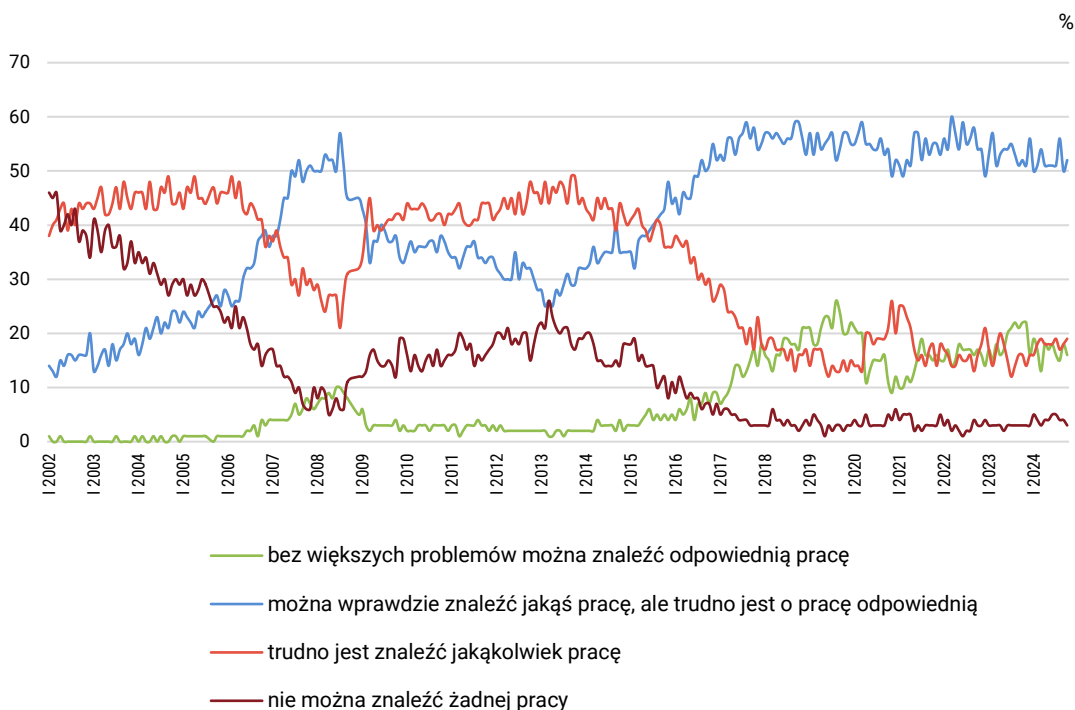
CBOS

RYS. 7. Jak określił(a)by Pan(i) sytuację na rynku pracy w Pana(i) miejscowości lub okolicy? Czy, Pana(i) zdaniem, obecnie:



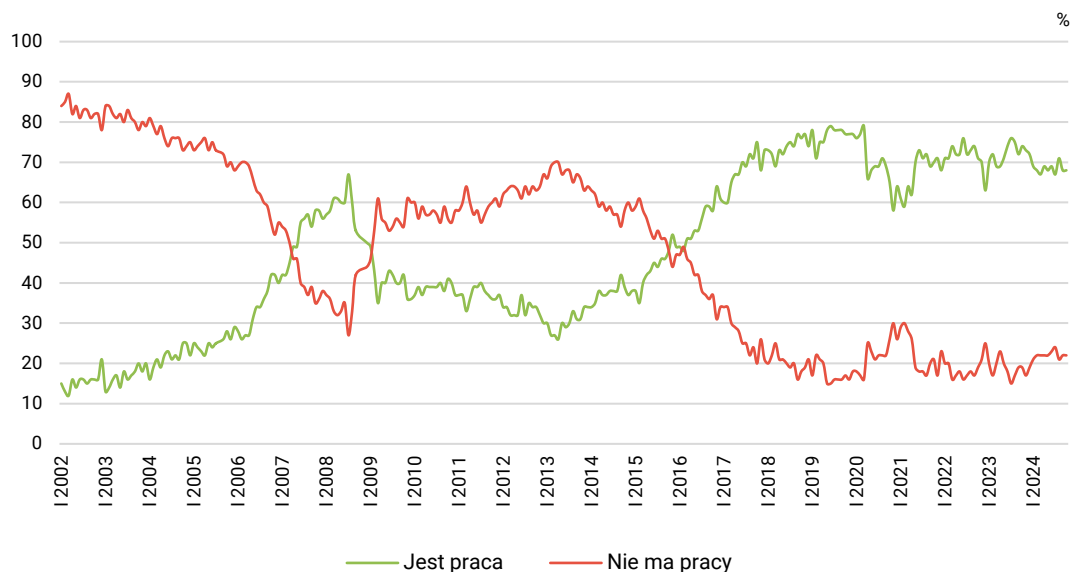
CBOS

RYS. 8. Jak określił(a)by Pan(i) sytuację na rynku pracy w Pana(i) miejscowości lub okolicy? Czy, Pana(i) zdaniem, obecnie*:



* Pominięto odpowiedzi „Trudno powiedzieć” i odmowy odpowiedzi

RYS. 9. Ocena sytuacji na lokalnym rynku pracy



Zsumowano odsetki odpowiedzi: „bez większych problemów można znaleźć odpowiednią pracę” i „można wprawdzie znaleźć jakąś pracę, ale trudno jest o pracę odpowiednią” (Jest praca) oraz „trudno jest znaleźć jakąkolwiek pracę” i „nie można znaleźć żadnej pracy” (Nie ma pracy). Pominięto odpowiedzi „Trudno powiedzieć” i odmowy odpowiedzi

TABELA 6

| Jak określił(a)by Pan(i) sytuację na rynku pracy w Pana(i) miejscowości lub okolicy? Czy, Pana(i) zdaniem, obecnie: | Wskazania respondentów według terminów badań | | | | | | | | | | | | | |
|---|--|----|----|-----|------|----|-----|----|----|----|-----|------|----|----|
| | 2023 | | | | 2024 | | | | | | | | | |
| | IX | X | XI | XII | I | II | III | IV | V | VI | VII | VIII | IX | X |
| | w procentach | | | | | | | | | | | | | |
| – bez większych problemów można znaleźć odpowiednią pracę | 21 | 22 | 22 | 16 | 19 | 17 | 13 | 18 | 17 | 18 | 16 | 15 | 18 | 16 |
| – można wprawdzie znaleźć jakąś pracę, ale trudno jest o pracę odpowiednią | 51 | 52 | 51 | 56 | 50 | 51 | 54 | 51 | 51 | 51 | 51 | 56 | 50 | 52 |
| – trudno jest znaleźć jakąkolwiek pracę | 16 | 16 | 14 | 16 | 16 | 18 | 19 | 18 | 18 | 18 | 19 | 17 | 18 | 19 |
| – nie można znaleźć żadnej pracy | 3 | 3 | 3 | 3 | 5 | 4 | 3 | 4 | 4 | 5 | 5 | 4 | 4 | 3 |
| Trudno powiedzieć / Odmowa odpowiedzi | 9 | 8 | 10 | 10 | 10 | 11 | 11 | 9 | 10 | 9 | 10 | 8 | 11 | 10 |

W październiku, podobnie jak przy poprzednim pomiarze, przekonanie o tym, że w okolicy trudno jest znaleźć pracę, albo że jest to wręcz niemożliwe, było znacznie bardziej rozpowszechnione wśród mieszkańców małych miast liczących do 19 999 mieszkańców (37%) oraz wsi (29%) niż respondentów z większych miast (w największych, co najmniej półmilionowych, odsetek takich deklaracji wyniósł 7%). Takie same opinie ponadprzeciętnie częściej wyrażali respondenci słabiej wykształceni (30% badanych posiadających wykształcenie podstawowe lub gimnazjalne wobec 14% z wykształceniem wyższym), ankietowani pracujący w prywatnych gospodarstwach rolnych (33% wobec 13% w sektorze prywatnym poza rolnictwem) oraz dysponujący niższymi dochodami przypadającymi na osobę w gospodarstwie domowym (32% wśród respondentów uzyskujących najniższe dochody – do 1999 zł wobec 5% zarabiających co najmniej 6000 zł *per capita*). Spośród grup społeczno-zawodowych najwyższymi odsetkami takich deklaracji wyróżniają się bezrobotni (52%), osoby zajmujące się domem (45%), a także rolnicy (36%) i robotnicy niewykwalifikowani (35%) – zob. tabelę aneksową 4.



W październiku pogorszyły się oceny sytuacji w zakładach pracy i przewidywania dotyczące jej zmiany w ciągu roku. Względnie stabilny i większościowy pozostaje natomiast odsetek pracujących, którzy nie obawiają się utraty zatrudnienia. Większym zmianom nie uległy też oceny sytuacji na lokalnych rynkach pracy – mniej więcej połowa badanych deklaruje, że w ich okolicy można co prawda znaleźć pracę, ale niekoniecznie odpowiednią.

Opracował

Jonathan Scovil