

Nastroje na rynku pracy w listopadzie

Znak jakości przyznany CBOS przez
Organizację Firm Badania Opinii i Rynku na rok 2024



Fundacja Centrum Badania Opinii Społecznej
ul. Świętojerska 5/7, 00-236 Warszawa
e-mail: sekretariat@cbos.pl; info@cbos.pl
<http://www.cbos.pl>
(48 22) 629 35 69

W skrócie

- Po październikowym pogorszeniu ocen sytuacji w zakładach pracy i przewidywań dotyczących jej zmiany w ciągu roku, w listopadzie wyniki są raczej stabilne. Odrobinę zmniejszył się odsetek pracujących zarobkowo, którzy są zdania, że sytuacja w ich zakładach pracy jest dobra, ale nie zmienił się udział pracowników, którzy twierdzą, że jest ona zła.
- Wśród Polaków aktywnych zawodowo dominuje pogląd, że w najbliższym roku sytuacja w ich zakładach pracy pozostanie bez zmian, a wśród będących odmiennego zdania więcej jest optymistów niż pesymistów spodziewających się pogorszenia sytuacji w miejscu pracy.
- W listopadzie nieznacznie pogorszyło się poczucie bezpieczeństwa zatrudnienia: wzrósł udział aktywnych zawodowo, którzy obawiają się o swoje miejsce zatrudnienia, ale nadal tylko co czwarta osoba liczy się z możliwością utraty obecnej pracy, natomiast zdecydowana większość nie bierze pod uwagę takiej możliwości.
- W ocenach sytuacji na lokalnych rynkach pracy zaszły drobne zmiany. Nieco zmniejszył się udział badanych, którzy twierdzą, że trudno jest w ich okolicy znaleźć jakąkolwiek pracę, a ponad połowa Polaków uważa, że wprawdzie można znaleźć jakąś pracę, ale trudno jest o pracę odpowiednią. Tak jak przed miesiącem opinie o możliwości znalezienia pracy istotnie różnicuje wielkość miejscowości zamieszkania badanych.

SPIS TREŚCI

Sytuacja w zakładach pracy.....	1
Oceny	1
Przewidywania	3
Bezpieczeństwo zatrudnienia	5
Ocena lokalnych rynków pracy	7

W listopadowym badaniu¹ – jak co miesiąc – zapytaliśmy osoby pracujące zarobkowo o obecną i przewidywaną sytuację w ich zakładach pracy oraz o ich poczucie zagrożenia bezrobociem. Wśród wszystkich dorosłych respondentów zbadaliśmy opinie o sytuacji na lokalnych rynkach pracy.

SYTUACJA W ZAKŁADACH PRACY

Oceny

W listopadzie połowa pracujących Polaków uważa, że sytuacja w ich miejscach pracy jest dobra (50%), a kolejne 9% przyznaje, że jest bardzo dobra. Nieco więcej niż jedna czwarta pracujących zarobkowo ocenia obecną sytuację jako ani dobrą, ani złą (27%), a co dziesiąty pracujący postrzega ją źle (10%) – przy czym kolejne 2% uważa, że aktualna sytuacja w zakładach pracy jest bardzo zła.

¹ Badanie „Aktualne problemy i wydarzenia” (415) przeprowadzono w ramach procedury mixed-mode na reprezentatywnej imiennej próbie pełnoletnich mieszkańców Polski, wylosowanej z rejestru PESEL.

Każdy respondent wybierał samodzielnie jedną z metod:

- wywiad bezpośredni z udziałem ankietera (metoda CAPI),
- wywiad telefoniczny po skontaktowaniu się z ankieterem CBOS (CATI) – dane kontaktowe respondent otrzymywał w liście zapowiednim od CBOS,
- samodzielne wypełnienie ankiety internetowej (CAWI), do której dostęp był możliwy na podstawie loginu i hasła przekazanego respondentowi w liście zapowiednim od CBOS.

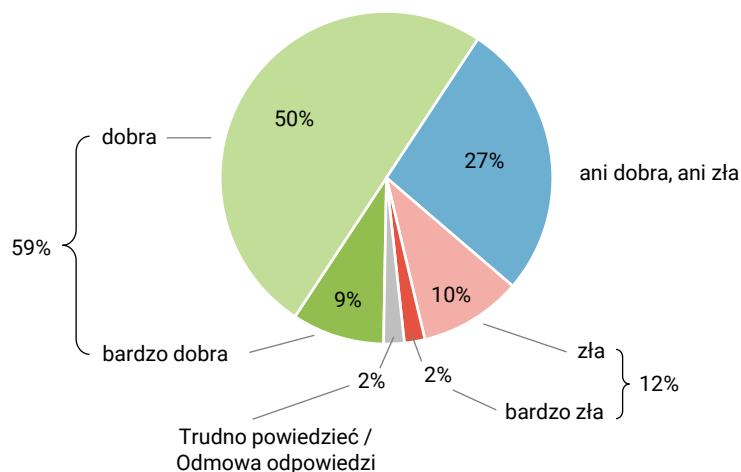
We wszystkich trzech przypadkach ankieta miała taki sam zestaw pytań oraz strukturę. Badanie zrealizowano w dniach od 8 do 21 listopada 2024 roku na próbie liczącej 981 osób (w tym: 57,0% metodą CAPI, 24,9% – CATI i 18,1% – CAWI).

CBOS realizuje badania statutowe w ramach opisanej wyżej procedury od maja 2020 roku, w każdym przypadku podając proporcję wywiadów bezpośrednich, telefonicznych i internetowych.

CBOS

RYS. 1. Jak Pan(i) ogólnie ocenia obecną sytuację w Pana(i) zakładzie pracy? Czy jest ona:

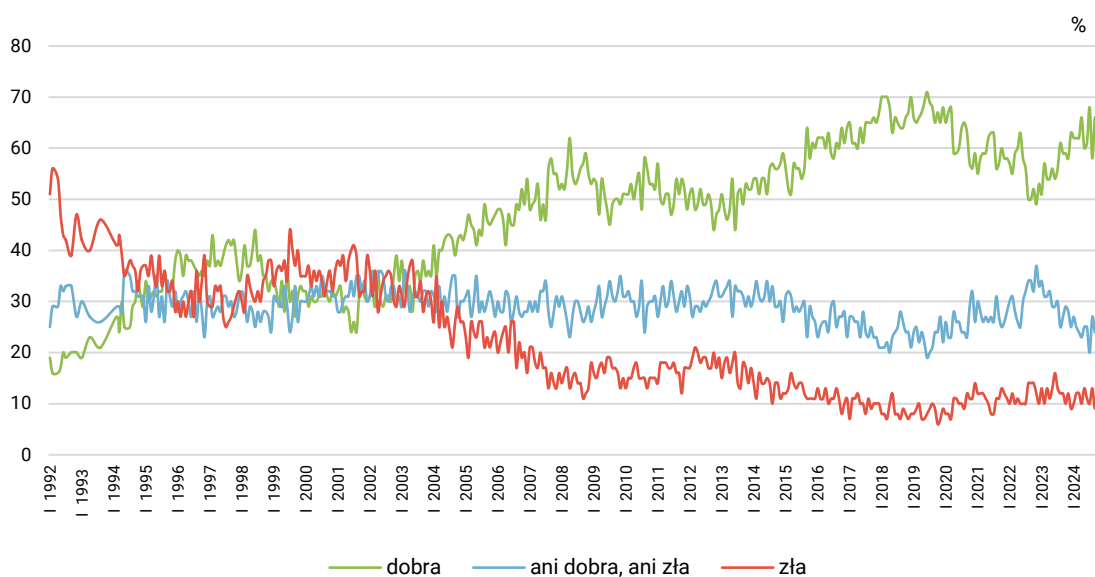
ODPOWIEDZI OSÓB PRACUJĄCYCH ZAROBKOWO ŁĄCZNIE Z ROLNIKAMI I OSOBAMI POMAGAJĄCYMI W PROWADZENIU GOSPODARSTWA ROLNEGO ORAZ PRACUJĄCYMI NA WŁASNY RACHUNEK POZA ROLNICTWEM, W TYM TAKŻE EMERYTÓW I RENCISTÓW PRACUJĄCYCH W NIEPEŁNYM WYMIARZE GODZIN (N=562)



Od października oceny aktualnej sytuacji w zakładach pracy uległy niewielkim zmianom. O 2 punkty procentowe (do 59%) spadł odsetek pracujących zarobkowo, którzy są zdania, że sytuacja w ich zakładach pracy jest dobra. O 2 punkty procentowe więcej osób niż w ubiegłym miesiącu uważa, że obecna sytuacja nie jest ani dobra, ani zła (27%), a odsetek ankietowanych, którzy twierdzą, że jest ona zła pozostał bez zmian (12%).

CBOS

RYS. 2. Jak Pan(i) ogólnie ocenia obecną sytuację w Pana(i) zakładzie pracy?*
Czy jest ona:



* Odpowiedzi osób pracujących zarobkowo. Pominięto odpowiedzi „Trudno powiedzieć” i odmowy odpowiedzi

TABELA 1

Jak Pan(i) ogólnie ocenia obecną sytuację w Pana(i) zakładzie pracy? Czy jest ona:	Wskazania respondentów aktywnych zawodowo* według terminów badań													
	2023			2024										
	X	XI	XII	I	II	III	IV	V	VI	VII	VIII	IX	X	XI
N*	643	610	544	579	570	615	611	601	599	610	522	534	582	562
	w procentach													
– dobra	59	58	63	62	62	62	66	60	61	68	58	66	61	59
– ani dobra, ani zła	29	28	25	27	25	24	23	25	25	20	27	24	25	27
– zła	10	12	9	10	12	12	10	13	11	10	13	9	12	12
Trudno powiedzieć/ Odmowa odpowiedzi	2	2	2	1	2	2	1	2	3	2	3	1	2	2

* Dotyczy osób pracujących zarobkowo, także rolników oraz emerytów i rencistów pracujących w niepełnym wymiarze godzin

Analizując opinie badanych w poszczególnych grupach społeczno-zawodowych można stwierdzić, że stosunkowo najgorzej sytuację w swoim miejscu pracy postrzegają rolnicy. Tylko jedna czwarta spośród nich (25%) ocenia swoją sytuację jako dobrą, podczas gdy jeszcze w październiku postrzegało ją tak 44% osób pracujących w prywatnych gospodarstwach rolnych². W pozostałych sektorach gospodarki odsetek pozytywnych ocen, podobnie jak w ubiegłym miesiącu, oscyluje wokół dwóch trzecich. Dodatkowo, im lepsza ocena własnych warunków materialnych badanych, tym lepiej oceniają oni swoją sytuację w miejscu pracy. Relatywnie najlepiej sytuację w swojej firmie postrzegają najmłodszy badani (75% osób w wieku 18–24 lata) oraz respondenci o najwyższych dochodach w przeliczeniu na osobę w gospodarstwie domowym (68%) – zob. tabelę aneksową 1.

Przewidywania

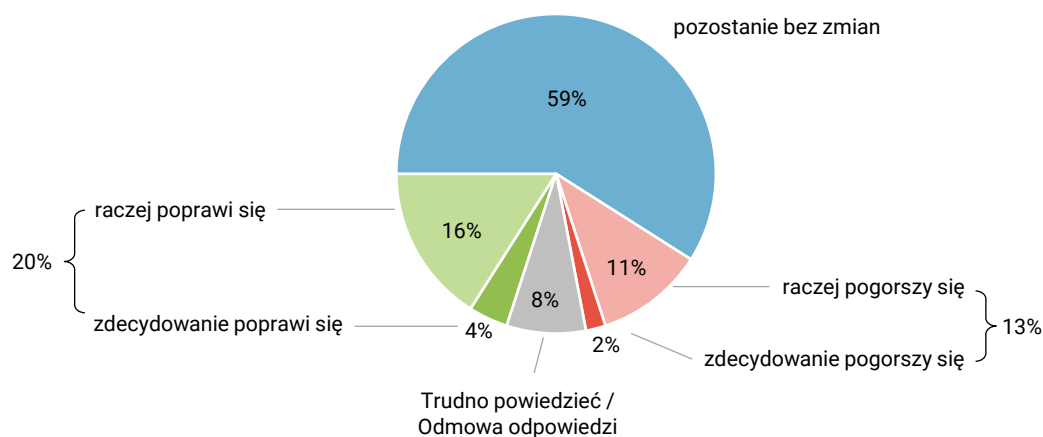
Niemal trzy piąte aktywnych zawodowo Polaków przewiduje, że w ciągu najbliższego roku sytuacja w ich zakładach pracy pozostanie bez zmian (59%). Wśród pozostałych optymiści przeważają nad pesymistami: 16% ankietowanych spodziewa się poprawy, a kolejne 4% uważa, że sytuacja zdecydowanie się poprawi. Co dziewiąta osoba (11%) jest zdania, że w jej zakładzie pracy sytuacja raczej się pogorszy, a 2% jest o tym zdecydowanie przekonane.

² Zob. komunikat CBOS „Nastroje na rynku pracy w październiku”, październik 2024 (oprac. J. Scovil).

CBOS

RYS. 3. Czy, Pana(i) zdaniem, w ciągu najbliższego roku sytuacja w Pana(i) zakładzie pracy:

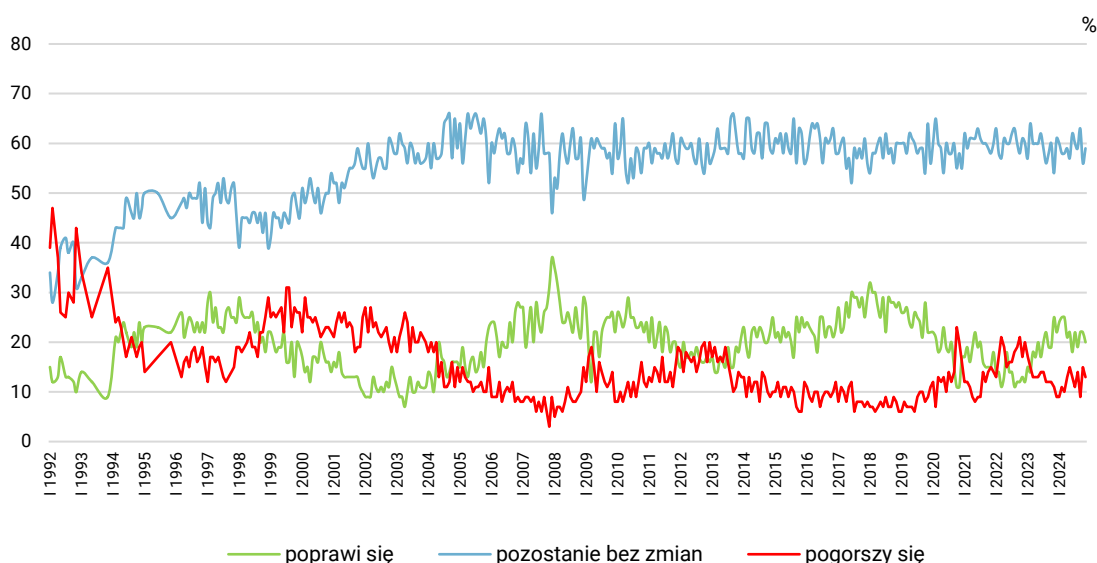
ODPOWIEDZI OSÓB PRACUJĄCYCH ZAROBKOWO ŁĄCZNIE Z ROLNIKAMI I OSOBAMI POMAGAJĄCYMI W PROWADZENIU GOSPODARSTWA ROLNEGO ORAZ PRACUJĄCYMI NA WŁASNY RACHUNEK POZA ROLNICTWEM, W TYM TAKŻE EMERYTÓW I RENCISTÓW PRACUJĄCYCH W NIEPEŁNYM WYMIARZE GODZIN (N=562)



Przewidywania dotyczące sytuacji w zakładach pracy respondentów pozostają od ubiegłego miesiąca dosyć stabilne. O 2 punkty procentowe spadł zarówno udział optymistów (20%), jak i pesymistów (13%) w tej kwestii. Natomiast umocnił się dominujący pogląd, że w ciągu najbliższego roku sytuacja w ich zakładach pracy pozostanie bez zmian – obecnie podziela go o 3 punkty procentowe więcej Polaków aktywnych zawodowo (59%). Odsetek uchylających się od odpowiedzi na to pytanie wzrósł od października o 1 punkt (8%).

CBOS

RYS. 4. Czy, Pana(i) zdaniem, w ciągu najbliższego roku sytuacja w Pana(i) zakładzie pracy*:



* Odpowiedzi respondentów pracujących zarobkowo. Pominięto odpowiedzi „Trudno powiedzieć” i odmowy odpowiedzi

TABELA 2

Czy, Pana(i) zdaniem, w ciągu najbliższego roku sytuacja w Pana(i) zakładzie pracy:	Wskazania respondentów aktywnych zawodowo* według terminów badań													
	2023			2024										
	X	XI	XII	I	II	III	IV	V	VI	VII	VIII	IX	X	XI
	N*	643	610	544	579	570	615	611	601	599	610	522	534	582
	w procentach													
– poprawi się	19	25	22	24	25	25	21	22	18	22	19	22	22	20
– pozostanie bez zmian	60	54	61	60	58	58	59	57	62	60	59	63	56	59
– pogorszy się	12	11	9	9	11	10	13	15	13	11	14	9	15	13
Trudno powiedzieć/ Odmowa odpowiedzi	9	10	8	7	6	7	7	7	7	7	8	6	7	8

* Dotyczy osób pracujących zarobkowo, także rolników oraz emerytów i rencistów pracujących w niepełnym wymiarze godzin

Przewidywania dotyczące sytuacji w miejscu pracy w ciągu najbliższego roku wyraźnie różnicuje wiek: najmłodszy badani są największymi optymistami (42% wśród osób w wieku 18–24 lata), a wraz z wiekiem spada odsetek osób spodziewających się poprawy. Dodatkowo największym optymizmem wobec przyszłości sytuacji w swoim miejscu pracy charakteryzują się osoby pracujące na własny rachunek (41%). Wśród respondentów pracujących w prywatnych zakładach rolnych nikt nie wyraża nadziei na poprawę swojej sytuacji (0%). Jednak o ile w październiku 42% z nich przewidywało pogorszenie sytuacji w swoim zakładzie pracy w ciągu najbliższego roku, o tyle obecnie ten odsetek wynosi 9%, a zdecydowana większość pracujących w prywatnych zakładach rolnych (74%) zakłada, że nic się w tej kwestii nie zmieni. Warto dodać, że największy odsetek badanych zakładających negatywny scenariusz zmian w miejscu pracy notujemy wśród mieszkańców ponad półmilionowych miast (25%). Wśród przedstawicieli kadry kierowniczej i specjalistów z wyższym wykształceniem tyle samo osób spodziewa się pogorszenia sytuacji w swoim miejscu pracy, ile oczekuje jej poprawy (po 19%) – zob. tabelę aneksową 2.

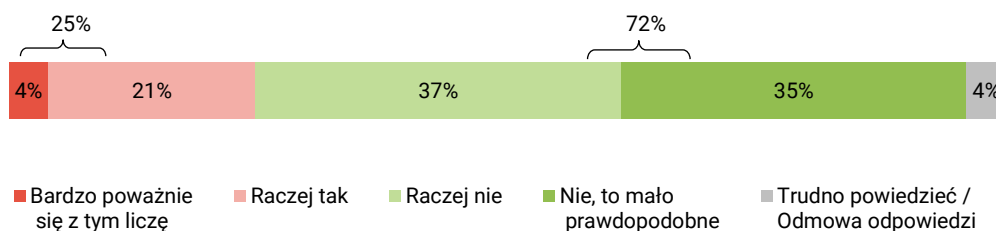
BEZPIECZEŃSTWO ZATRUDNIENIA

W listopadzie poczucie bezpieczeństwa zatrudnienia nieznacznie się pogorszyło. O 2 punkty procentowe wzrósł udział osób aktywnych zawodowo, które obawiają się o swoje miejsce zatrudnienia i obecnie co czwarty badany (25%) liczy się możliwością utraty obecnej pracy (zwolnienia, bankructwa, likwidacji zakładu pracy, gospodarstwa itp.). Ostatnio podobny udział osób, które obawiają się o swoje miejsce zatrudnienia, obserwowaliśmy w czerwcu i lipcu br. Jednocześnie o 2 punkty procentowe zmniejszył się odsetek niebiorących takiej możliwości pod uwagę (do 72%).

CBOS

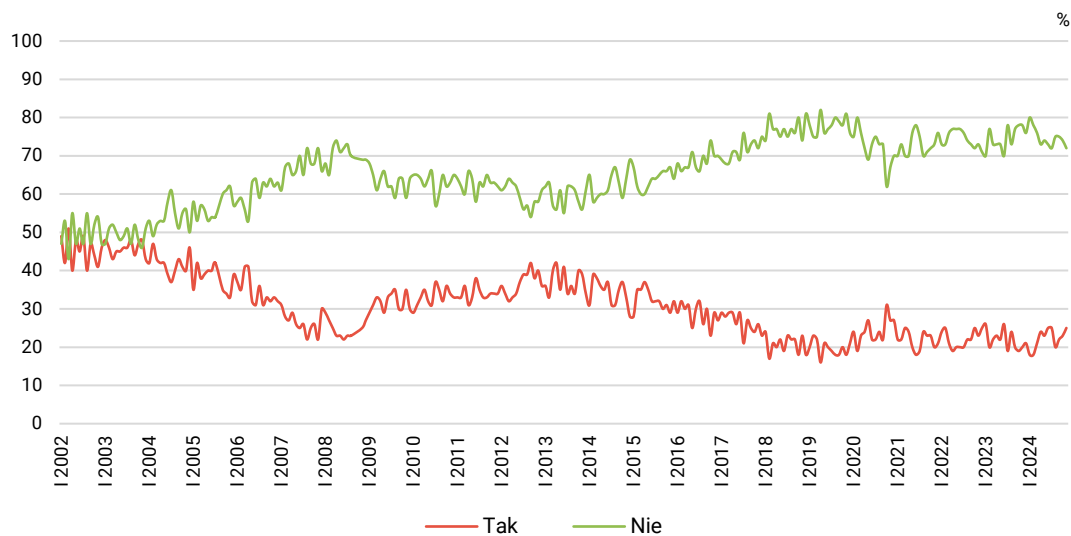
RYS. 5. Czy liczy się Pan(i) z możliwością utraty obecnej pracy (zwolnienia, bankructwa, upadku, likwidacji zakładu, gospodarstwa itp.)?

ODPOWIEDZI OSÓB PRACUJĄCYCH ZAROBKOWO ŁĄCZNIE Z ROLNIKAMI I OSOBAMI POMAGAJĄCYMI W PROWADZENIU GOSPODARSTWA ROLNEGO ORAZ PRACUJĄCYMI NA WŁASNY RACHUNEK POZA ROLNICTWEM, W TYM TAKŻE EMERYTÓW I RENCISTÓW PRACUJĄCYCH W NIEPEŁNYM WYMIARZE GODZIN (N=562)



CBOS

RYS. 6. Czy liczy się Pan(i) z możliwością utraty obecnej pracy (zwolnienia, bankructwa, upadku, likwidacji zakładu, gospodarstwa itp.)?*



Zsumowano odsetki odpowiedzi: „Bardzo poważnie się z tym liczę” i „Raczej tak” (Tak) oraz „Nie, to mało prawdopodobne” i „Raczej nie” (Nie). Pominięto odpowiedzi „Trudno powiedzieć” i odmowy odpowiedzi

* Odpowiedzi osób pracujących zarobkowo

TABELA 3

Czy liczy się Pan(i) z możliwością utraty obecnej pracy (zwolnienia, bankructwa, upadku, likwidacji zakładu, gospodarstwa itp.)?	Wskazania osób aktywnych zawodowo* według terminów badań																									
	2023						2024																			
	XI (N=610)	XII (N=544)	I (N=579)	II (N=570)	III (N=615)	IV (N=611)	V (N=601)	VI (N=599)	VII (N=610)	VIII (N=522)	IX (N=534)	X (N=582)	XI (N=562)	w procentach												
Bardzo poważnie się z tym liczę	4	20	4	21	3	18	4	18	5	21	4	24	6	23	7	25	5	25	4	20	4	22	5	23	4	25
Raczej tak	16	17	15	14	16	20	17	18	20	17	18	20	16	18	18	21										
Raczej nie	38	36	40	39	41	38	35	39	38	41	35	40	37													
Nie, to mało prawdopodobne	40	78	76	80	78	76	73	74	73	72	75	75	74	72												
Trudno powiedzieć/ Odmowa odpowiedzi	3	3	4	4	3	3	3	3	3	3	3	2	2	3	3	3	3	3	5	5	3	3	3	3	4	4

* Dotyczy osób zatrudnionych, także rolników oraz emerytów i rencistów pracujących w niepełnym wymiarze godzin

Relatywnie najbardziej spokojni o swoje stanowiska są obecnie pracownicy w wieku 25–34 lata (44% z nich uważa możliwość utraty obecnej pracy za mało prawdopodobną), badani pracujący na własny rachunek (42%) oraz respondenci, których dochody w przeliczeniu na osobę w gospodarstwie domowym przekraczają 6000 zł (44%). Równie wysokie poczucie bezpieczeństwa notujemy wśród pracujących w prywatnych gospodarstwach rolnych (44%), którzy są jednocześnie grupą stosunkowo najgorzej oceniającą swoją obecną sytuację. Z kolei częściej niż pozostali liczą się z ryzykiem utraty zatrudnienia pracownicy usług (38%) i osoby, których miesięczne dochody *per capita* nie przekraczają 2000 zł (32%) – zob. tabelę aneksową 3.

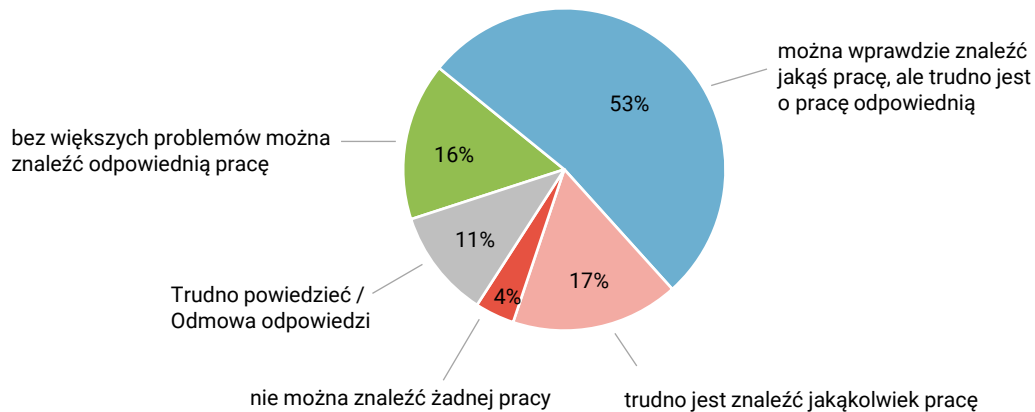
Ponownie, im lepsze oceny własnych warunków materialnych, tym poczucie bezpieczeństwa zatrudnienia jest większe, a wraz ze spadkiem oceny własnej sytuacji materialnej rośnie obawa o możliwość utraty pracy.

OCENA LOKALNYCH RYNKÓW PRACY

Ocena sytuacji na lokalnych rynkach pracy jest bardzo zbliżona do październikowej. Tyle samo osób, ile ostatnio (16%) jest zdania, że w okolicy ich miejsca zamieszkania bez większych problemów można znaleźć odpowiednią pracę, a ponad połowa (53%) uważa, że wprawdzie można znaleźć jakąś pracę, ale trudno jest o pracę odpowiednią (wzrost o 1 punkt). O 2 punkty procentowe zmniejszył się udział badanych, którzy twierdzą, że trudno jest w ich okolicy znaleźć jakąkolwiek pracę (17%). Cztery osoby na sto są zdania, że w ich miejscowości lub okolicy nie można znaleźć żadnej pracy (4%, wzrost o 1 punkt). Odsetek pytanym niemających zdania na ten temat wynosi 11% (wzrost o 1 punkt).

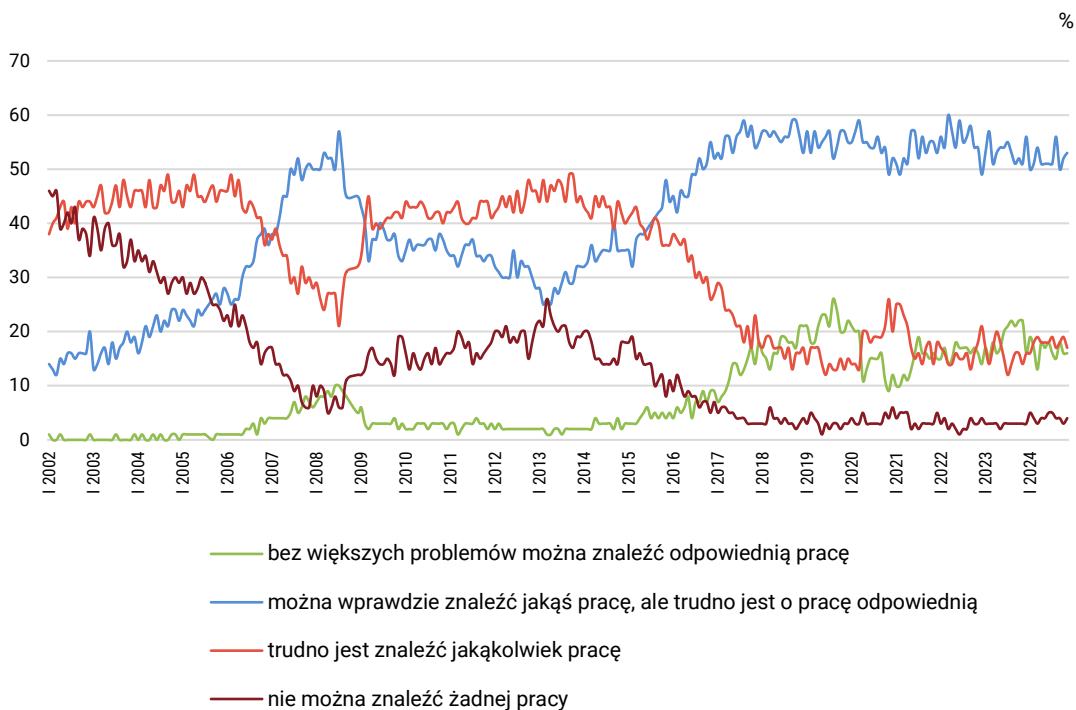
CBOS

RYS. 7. Jak określił(a)by Pan(i) sytuację na rynku pracy w Pana(i) miejscowości lub okolicy? Czy, Pana(i) zdaniem, obecnie:



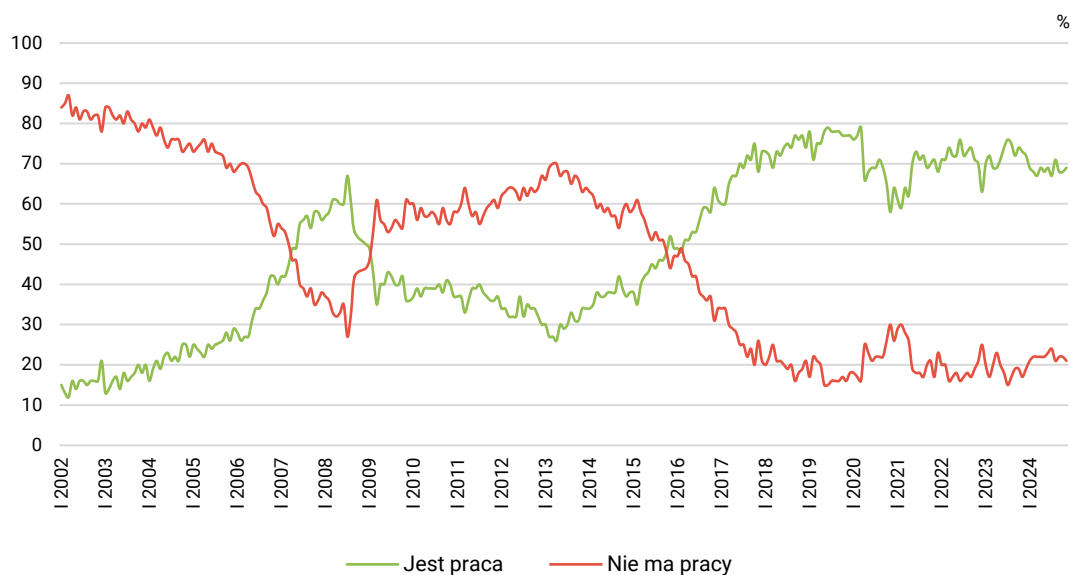
CBOS

RYS. 8. Jak określił(a)by Pan(i) sytuację na rynku pracy w Pana(i) miejscowości lub okolicy? Czy, Pana(i) zdaniem, obecnie*:



* Pominięto odpowiedzi „Trudno powiedzieć” i odmowy odpowiedzi

RYS. 9. Ocena sytuacji na lokalnym rynku pracy



Zsumowano odsetki odpowiedzi: „bez większych problemów można znaleźć odpowiednią pracę” i „można wprawdzie znaleźć jakąś pracę, ale trudno jest o pracę odpowiednią” (Jest praca) oraz „trudno jest znaleźć jakąkolwiek pracę” i „nie można znaleźć żadnej pracy” (Nie ma pracy). Pominięto odpowiedzi „Trudno powiedzieć” i odmowy odpowiedzi

TABELA 4

Jak określił(a)by Pan(i) sytuację na rynku pracy w Pana(i) miejscowości lub okolicy? Czy, Pana(i) zdaniem, obecnie:	Wskazania respondentów według terminów badań													
	2023			2024										
	X	XI	XII	I	II	III	IV	V	VI	VII	VIII	IX	X	XI
	w procentach													
– bez większych problemów można znaleźć odpowiednią pracę	22	22	16	19	17	13	18	17	18	16	15	18	16	16
– można wprawdzie znaleźć jakąś pracę, ale trudno jest o pracę odpowiednią	52	51	56	50	51	54	51	51	51	51	56	50	52	53
– trudno jest znaleźć jakąkolwiek pracę	16	14	16	16	18	19	18	18	18	19	17	18	19	17
– nie można znaleźć żadnej pracy	3	3	3	5	4	3	4	4	5	5	4	4	3	4
Trudno powiedzieć/ Odmowa odpowiedzi	8	10	10	10	11	11	9	10	9	10	8	11	10	11

Tak jak w październiku opinie o możliwości znalezienia pracy istotnie różnicuje wielkość miejscowości, w których mieszkają badani. W miastach liczących do 100 tys. mieszkańców tylko 8% osób uważa, że bez większych problemów można znaleźć odpowiednią pracę, podczas gdy w większych miastach pogląd ten podziela więcej niż co piąty badany (28% wśród mieszkańców największych aglomeracji miejskich). Z kolei przekonanie o tym, że w okolicy trudno jest znaleźć pracę albo że jest to wręcz niemożliwe, częściej niż pozostali podzielały osoby z wykształceniem podstawowym lub gimnazjalnym (39%), źle oceniające własne warunki materialne (39%), a także najmłodsi respondenci (33% osób w wieku 18–24 lata). Spośród grup społeczno-zawodowych najwyższymi odsetkami takich deklaracji wyróżniają się, tak jak w ubiegłym miesiącu, bezrobotni

(58%) i osoby zajmujące się domem (33%), a także renciści (33%). Rolnicy, którzy jeszcze w październiku byli jedną z grup o relatywnie najsilniejszym poczuciu, że trudno w okolicy znaleźć pracę, obecnie cechują się jednym z wyższych odsetków przekonanych, że bez problemu można znaleźć odpowiednią pracę (30%) – zob. tabelę aneksową 4.

Po październikowym pogorszeniu się ocen sytuacji w zakładach pracy i przewidywań dotyczących jej zmiany w ciągu najbliższego roku, w listopadzie nastąpiła stabilizacja tych wskaźników. Odrobinę zmniejszył się odsetek pracujących zarobkowo, którzy są zdania, że sytuacja w ich zakładach pracy jest dobra, jednak na rzecz odpowiedzi, że nie jest ona ani dobra, ani zła. Nie zmienił się natomiast udział pracowników, którzy twierdzą, że jest ona zła. Wśród Polaków aktywnych zawodowo dominuje pogląd, że w ciągu najbliższego roku sytuacja w ich zakładach pracy pozostanie bez zmian. Nieznacznie pogorszyło się poczucie bezpieczeństwa zatrudnienia: wzrósł udział osób aktywnych zawodowo, które obawiają się o swoje miejsce zatrudnienia, ale nadal tylko co czwarta liczy się możliwością utraty obecnej pracy, a zdecydowana większość nie bierze pod uwagę takiej możliwości.

Opracowała

Marta Bożewicz

TABELA 1

		Jak Pan(i) ogólnie ocenia obecną sytuację w Pana(i) zakładzie pracy? Czy jest ona:				Liczba osób
		dobra	ani dobra ani zła	zła	Trudno powiedzieć/ Odmowa odpowiedzi	
		%	%	%	%	
Ogółem		59	27	12	2	562
Płeć	Mężczyźni	57	28	12	3	306
	Kobiety	62	26	11	1	255
Wiek	18–24 lata	75	21	4		42
	25–34	60	28	12		126
	35–44	59	26	11	4	166
	45–54	57	29	11	3	131
	55–64	54	27	17	1	82
	65 lat i więcej	64	18	12	5	16
Miejsce zamieszkania	Wieś	58	31	7	3	231
	Miasto do 19 999	67	13	15	4	76
	20 000 – 99 999	57	24	18	1	110
	100 000 – 499 999	59	28	12	1	77
	500 000 i więcej mieszk.	57	32	11		68
Wykształcenie	Podstawowe / gimnazjalne	66	22	6	6	31
	Zasadnicze zawodowe	46	34	17	3	97
	Średnie	64	27	7	1	205
	Wyższe	59	25	14	2	229
Grupa społeczna i zawodowa	Kadra kier., spec. z wyższym wyksz.	61	26	12	1	146
	Średni personel, technicy	65	25	10		54
	Pracownicy adm.-biurowi	60	24	14	1	51
	Pracownicy usług	58	28	11	4	67
	Robotnicy wykwalifikowani	63	29	8		105
	Robotnicy niewykwalifik.	55	25	7	14	40
	Rolnicy	25	57	15	3	32
	Pracujący na własny rach.	59	19	21	1	53
	Emeryci	80			20	4
	Uczniowie i studenci	89	11			9
Pracuje w:	Zajmujący się domem i inni	100				1
	inst. państw., publicznej	61	24	14	1	122
	spółce właścicieli prywatnych i państwa	68	22	9	1	109
	sekt. pryw. poza rolnict.	60	27	11	3	294
	prywatnym gosp. rolnym	22	54	18	7	36
Dochody na jedną osobę	Do 1999 zł	48	37	12	3	63
	Od 2000 do 2999 zł	58	31	11		78
	Od 3000 do 3999 zł	61	22	15	1	84
	Od 4000 do 5999 zł	67	25	7	1	110
	6000 zł i więcej	68	21	10		70
	Trudno powiedzieć	46	30	18	6	53
Ocena własnych war. mater.	Odmowa odpowiedzi	58	26	11	5	102
	Złe	37	14	49		15
	Średnie	42	39	16	4	186
Udział w prakt. religijnych	Dobre	69	22	8	1	360
	Kilka razy w tygodniu	31	45	24		13
	Raz w tygodniu	61	29	8	2	139
	1–2 razy w miesiącu	61	31	7	1	82
	Kilka razy w roku	59	26	13	3	175
Poglądy polityczne	W ogóle nie uczestniczy	60	24	14	2	140
	Lewica	60	25	13	1	117
	Centrum	58	30	10	2	163
	Prawica	60	26	13	1	200
	Trudno powiedzieć	58	31	9	3	63

TABELA 2

		Czy, Pana(i) zdaniem, w ciągu najbliższego roku sytuacja w Pana(i) zakładzie pracy:				Liczba osób
		poprawi się	pozostanie bez zmian	pogorszy się	Trudno powiedzieć/ Odmowa odpowiedzi	
		%	%	%	%	
Ogółem		20	59	13	8	562
Płeć	Mężczyźni	20	60	11	9	306
	Kobiety	19	59	16	6	255
Wiek	18–24 lata	42	51	7		42
	25–34	24	61	13	3	126
	35–44	18	63	10	9	166
	45–54	16	58	17	8	131
	55–64	12	58	17	13	82
	65 lat i więcej	16	47	19	18	16
Miejsce zamieszkania	Wieś	18	62	10	11	231
	Miasto do 19 999	21	57	10	12	76
	20 000 – 99 999	15	63	17	6	110
	100 000 – 499 999	21	62	12	4	77
	500 000 i więcej mieszk.	29	44	25	1	68
Wykształcenie	Podstawowe / gimnazjalne	16	63	4	17	31
	Zasadnicze zawodowe	17	59	15	9	97
	Średnie	21	61	9	9	205
	Wyższe	20	57	18	5	229
Grupa społeczna i zawodowa	Kadra kier., spec. z wyższym wyksz.	19	58	19	4	146
	Średni personel, technicy	17	63	15	5	54
	Pracownicy adm.-biurowi	17	66	10	6	51
	Pracownicy usług	17	60	18	5	67
	Robotnicy wykwalifikowani	16	64	10	9	105
	Robotnicy niewykwalifik.	26	52	4	18	40
	Rolnicy	0	74	13	13	32
	Pracujący na własny rach.	41	43	6	9	53
	Emeryci		30	30	41	4
	Uczniowie i studenci	36	55	9		9
Pracuje w:	Zajmujący się domem i inni				100	1
	inst. państw., publicznej	12	66	15	8	122
	spółce właścicieli prywatnych i państwa	19	58	16	7	109
	sekt. pryw. poza rolnict.	25	56	12	7	294
	prywatnym gosp. rolnym	0	74	9	17	36
Dochody na jedną osobę	Do 1999 zł	18	53	13	16	63
	Od 2000 do 2999 zł	16	65	12	7	78
	Od 3000 do 3999 zł	12	60	20	8	84
	Od 4000 do 5999 zł	29	59	9	3	110
	6000 zł i więcej	33	55	11		70
	Trudno powiedzieć	14	64	16	7	53
Ocena własnych war. mater.	Odmowa odpowiedzi	13	59	14	14	102
	Złe	8	63	24	4	15
	Średnie	12	55	21	12	186
Udział w prakt. religijnych	Dobre	24	61	9	6	360
	Kilka razy w tygodniu	7	40	36	17	13
	Raz w tygodniu	17	66	10	7	139
	1–2 razy w miesiącu	21	58	17	5	82
	Kilka razy w roku	15	66	11	8	175
Poglądy polityczne	W ogóle nie uczestniczy	27	52	15	6	140
	Lewica	20	62	13	4	117
	Centrum	23	64	9	4	163
	Prawica	16	60	15	9	200
	Trudno powiedzieć	18	50	19	13	63

TABELA 3

		Czy liczy się Pan(i) z możliwością utraty obecnej pracy (zwolnienia, bankructwa, upadku, likwidacji zakładu, gospodarstwa itp.)?					Liczba osób
		Bardzo poważnie się z tym liczę	Raczej tak	Raczej nie	Nie, to mało prawdopodobne	Trudno powiedzieć/ Odmowa odpowiedzi	
		%	%	%	%	%	
Ogółem		4	21	37	35	4	562
Płeć	Mężczyźni	3	20	35	38	4	306
	Kobiety	5	21	39	31	4	255
Wiek	18–24 lata	0	21	42	33	5	42
	25–34	4	23	29	44	1	126
	35–44	4	22	37	29	7	166
	45–54	5	19	38	34	3	131
	55–64	4	20	43	29	4	82
	65 lat i więcej	3	9	27	56	5	16
Miejsce zamieszkania	Wieś	1	20	39	34	6	231
	Miasto do 19 999	5	22	30	37	6	76
	20 000 – 99 999	5	24	41	28	3	110
	100 000 – 499 999	7	17	34	40	2	77
	500 000 i więcej mieszk.	4	21	31	42	2	68
Wykształcenie	Podstawowe / gimnazjalne	6	11	24	33	26	31
	Zasadnicze zawodowe	1	26	43	28	1	97
	Średnie	4	18	37	38	3	205
	Wyższe	5	22	35	35	4	229
Grupa społeczna i zawodowa	Kadra kier., spec. z wyższym wyksz.	4	24	32	38	3	146
	Średni personel, technicy	8	13	49	27	4	54
	Pracownicy adm.-biurowi	5	18	46	27	4	51
	Pracownicy usług	7	31	28	31	2	67
	Robotnicy wykwalifikowani	2	19	38	34	6	105
	Robotnicy niewykwalifik.		20	30	41	10	40
	Rolnicy	3	14	43	40		32
	Pracujący na własny rach.	3	15	36	42	4	53
	Emeryci			20	80		4
	Uczniowie i studenci		40	51	9		9
Pracuje w:	Zajmujący się domem i inni					100	1
	inst. państw., publicznej	4	13	42	38	3	122
	spółce właścicieli prywatnych i państwa	2	23	43	28	4	109
	sekt. pryw. poza rolnict.	4	24	32	35	5	294
	prywatnym gosp. rolnym	3	12	42	44		36
Dochody na jedną osobę	Do 1999 zł	9	23	37	24	7	63
	Od 2000 do 2999 zł	6	19	41	33	2	78
	Od 3000 do 3999 zł	4	22	34	35	5	84
	Od 4000 do 5999 zł	5	16	35	41	2	110
	6000 zł i więcej	1	20	35	44		70
	Trudno powiedzieć	3	24	44	26	3	53
Ocena własnych war. mater.	Odmowa odpowiedzi	0	23	34	34	9	102
	Złe	26	11	21	25	17	15
	Średnie	3	29	30	33	5	186
Udział w prakt. religijnych	Dobre	3	17	40	36	3	360
	Kilka razy w tygodniu	21	23	33	21	3	13
	Raz w tygodniu	6	19	41	34	1	139
	1–2 razy w miesiącu	1	23	43	28	4	82
	Kilka razy w roku	2	23	35	32	8	175
Poglądy polityczne	W ogóle nie uczestniczy	4	18	29	48	2	140
	Lewica	5	16	39	38	2	117
	Centrum	2	22	32	41	4	163
	Prawica	6	21	40	31	3	200
	Trudno powiedzieć		24	36	32	9	63

TABELA 4

		Jak określił(a)by Pan(i) sytuację na rynku pracy w Pana(i) miejscowości lub w okolicy? Czy, Pana(i) zdaniem, obecnie:					Liczba osób
		bez większych problemów można znaleźć odpowiednią pracę	można wprowadzić jakąś pracę, ale trudno jest o pracę odpowiednią	trudno jest znaleźć jakąkolwiek pracę	nie można znaleźć żadnej pracy	Trudno powiedzieć/ Odmowa odpowiedzi	
		%	%	%	%	%	
Ogółem		16	53	17	4	11	981
Płeć	Mężczyźni	20	54	14	4	8	461
	Kobiety	12	51	20	4	13	520
Wiek	18–24 lata	10	53	31	2	4	93
	25–34	17	63	15	2	3	152
	35–44	23	59	10	3	5	191
	45–54	12	60	18	5	5	160
	55–64	14	45	18	7	15	149
	65 lat i więcej	14	41	18	4	24	236
Miejsce zamieszkania	Wieś	16	49	21	6	8	404
	Miasto do 19 999	8	46	26	4	16	140
	20 000 – 99 999	8	65	14	2	11	190
	100 000 – 499 999	23	54	9	1	13	139
	500 000 i więcej mieszk.	28	54	7	1	9	108
Wykształcenie	Podstawowe / gimnazjalne	18	30	31	8	14	135
	Zasadnicze zawodowe	15	44	22	4	15	212
	Średnie	14	55	16	3	12	346
	Wyższe	17	67	9	2	5	288
Grupa społeczna i zawodowa	Kadra kier., spec. z wyższym wyksz.	23	62	8	3	4	147
	Średni personel, technicy	11	76	6	5	2	54
	Pracownicy adm.-biurowi	11	70	10	3	6	51
	Pracownicy usług	12	58	23	7	7	70
	Robotnicy wykwalifikowani	19	55	18	4	4	105
	Robotnicy niewykwalifik.	18	58	13	6	5	40
	Rolnicy	30	44	20	3	3	33
	Pracujący na własny rach.	18	63	10		9	56
	Bezrobotni	9	32	58	0		15
	Emeryci	14	39	19	3	25	248
	Renciści	10	38	22	11	20	45
	Uczniowie i studenci	11	57	25	2	5	55
	Zajmujący się domem i inni	9	44	27	6	15	62
Pracuje w:	inst. państw., publicznej	17	67	9	4	3	122
	spółce właścicieli prywatnych i państwa	17	55	17	6	4	109
	sekt. prywat. poza rolnict.	17	63	11	4	4	294
	prywatnym gosp. rolnym	31	42	20	3	5	36
Dochody na jedną osobę	Do 1999 zł	15	45	19	10	10	159
	Od 2000 do 2999 zł	13	49	18	2	17	179
	Od 3000 do 3999 zł	16	55	14	4	11	135
	Od 4000 do 5999 zł	17	60	13	2	8	162
	6000 zł i więcej	32	58	3		7	78
	Trudno powiedzieć	13	50	27	2	8	107
	Odmowa odpowiedzi	10	54	22	5	10	161
Ocena własnych war. mater.	Złe	3	40	27	12	18	49
	Średnie	12	50	21	4	13	359
	Dobre	19	56	14	3	9	573
Udział w prakt. religijnych	Kilka razy w tygodniu	15	44	17	8	16	34
	Raz w tygodniu	13	48	21	5	12	314
	1–2 razy w miesiącu	17	47	20	4	12	137
	Kilka razy w roku	15	58	17	3	7	255
	W ogóle nie uczestniczy	21	57	9	2	11	213
Poglądy polityczne	Lewica	18	51	17	2	12	193
	Centrum	16	59	15	3	6	277
	Prawica	15	52	17	4	12	344
	Trudno powiedzieć	17	46	19	6	13	133