

Stosunek Polaków do nierówności społecznych

Znak jakości przyznany CBOS przez
Organizację Firm Badania Opinii i Rynku na rok 2024



Fundacja Centrum Badania Opinii Społecznej
ul. Świętojerska 5/7, 00-236 Warszawa
e-mail: sekretariat@cbos.pl; info@cbos.pl
<http://www.cbos.pl>
(48 22) 629 35 69

W skrócie

- Blisko połowa badanych (48%) ocenia swoją sytuację finansową jako przeciętną – uważają oni, że dochody ich rodzin nie są ani wyższe, ani niższe od dochodów innych rodzin. Trzech na dziesięciu respondentów (29%) jest zdania, że są one niższe od przeciętnych, a co piąty (20%) – że wyższe. W ciągu ostatnich siedmiu lat wyraźnie zmniejszył się udział ankietowanych, którzy sądzą, że dochody ich rodzin są niższe od przeciętnych (o 10 punktów procentowych), a wzrósł odsetek tych, którzy są przekonani, że są one wyższe od przeciętnych (o 7 punktów).
- Podobnie jak w poprzednich latach niemal powszechnie równość rozumiana jest jako równouprawnienie wobec prawa (91%) oraz jako jednakowe szanse uzyskania wysokiej pozycji społecznej dla wszystkich obywateli (90%). Bardziej zróżnicowane jest natomiast nastawienie do wyrównanego materialnego poziomu życia poziomu jako czynnika definiującego równość w społeczeństwie. Nieco ponad połowa (52%) badanych uważa, że jest on istotnym wyznacznikiem równości w społeczeństwie, ale znaczna część ankietowanych – nieco ponad dwie piąte (42%) – jest przeciwnego zdania.
- Zdecydowana większość Polaków uważa, że równość – przynajmniej w obszarach uwzględnionych w sondażu – nie jest obecnie respektowana. Badani uważający, że wszyscy są równi wobec prawa (28%), mają równe szanse niezależnie od pochodzenia społecznego (30%) bądź też od sytuacji materialnej (20%), a także przekonani, że wszystkim obywatelom gwarantuje się przyzwoity poziom życia (29%), należą obecnie do mniejszości.
- Zdecydowana większość respondentów uważa, że różnice między bogatymi a biednymi są w Polsce zbyt duże (75%). Ponad dwie trzecie badanych jest przekonane o zbyt dużym zróżnicowaniu zarobków (69%). Odsetki te wyraźnie zmniejszyły się w ciągu ostatnich siedmiu lat (odpowiednio o 11 i 12 punktów procentowych) i są one najniższe od trzech dekad.
- Ponad połowa dorosłych Polaków uważa, że obowiązkiem rządu powinno być zmniejszenie różnic między dobrze i źle zarabiającymi (59%). Udział osób będących tego zdania wyraźnie zmniejszył się w stosunku do roku 2017 (o 17 punktów procentowych) i również jest najniższy od trzydziestu lat, od kiedy pytamy o tę kwestię.

SPIS TREŚCI

Jak Polacy oceniają własną pozycję?	1
Co oznacza równość?	3
Czy w Polsce panuje równość?.....	4
Postawy egalitarne	6

W jednym z naszych ostatnich sondaży¹, po siedmiu latach przerwy, powróciliśmy do problematyki nierówności społecznych. Rosnąca płaca minimalna, wprowadzenie stawki godzinowej czy też program Rodzina 500+ (a potem 800+) sprzyjały zmniejszaniu nierówności społecznych, co znalazło odzwierciedlenie w spadku współczynnika Giniego mierzącego poziom nierówności dochodów na podstawie danych sondażowych². Niemniej jednak z danych uwzględniających również informacje podatkowe wynika, że udział dochodu trafiającego do najbogatszych w tym czasie nie zmniejszył się³.

Jak przez te siedem lat zmieniło się nastawienie do nierówności społecznych? W naszym sondażu interesowało nas, jak Polacy rozumieją równość w społeczeństwie – czy raczej jako równość praw, jako równość szans, czy też raczej jako wyrównany materialnie poziom życia. Zapytaliśmy również, czy zasady równości są, ich zdaniem, realizowane, a także jak oceniają poziom nierówności dochodowych i majątkowych w Polsce.

JAK POLACY OCENIAJĄ WŁASNĄ POZYCJĘ?

Największa część badanych, blisko połowa (48%), ocenia swoją sytuację finansową jako przeciętną – uważają oni, że dochody ich rodzin nie są ani wyższe, ani niższe od dochodów innych rodzin. Trzech na dziesięciu respondentów (29%) jest zdania, że są one niższe od przeciętnych, a co piąty (20%) – że wyższe. Od początku lat dziewięćdziesiątych wzrosły odsetki ankietowanych sądzących, że dochody ich rodzin są wyższe niż przeciętne (z 5% w 1992 roku do 20% obecnie), a także tych twierdzących, że są one przeciętne (wzrost z 33% do 48%). Zmniejszył się natomiast udział respondentów, którzy

¹ Badanie „Aktualne problemy i wydarzenia” (413) przeprowadzono w ramach procedury mixed-mode na reprezentatywnej imiennej próbie pełnoletnich mieszkańców Polski, wylosowanej z rejestru PESEL.

Każdy respondent wybierał samodzielnie jedną z metod:

- wywiad bezpośredni z udziałem ankietera (metoda CAPI),
- wywiad telefoniczny po skontaktowaniu się z ankieterem CBOS (CATI) – dane kontaktowe respondent otrzymywał w liście zapowiednim od CBOS,
- samodzielne wypełnienie ankiety internetowej (CAWI), do której dostęp był możliwy na podstawie loginu i hasła przekazanego respondentowi w liście zapowiednim od CBOS.

We wszystkich trzech przypadkach ankieta miała taki sam zestaw pytań oraz strukturę. Badanie zrealizowano w dniach od 12 do 22 września 2024 roku na próbie liczącej 941 osób (w tym: 64,2% metodą CAPI, 23,0% – CATI i 12,9% – CAWI).

CBOS realizuje badania statutowe w ramach opisanej wyżej procedury od maja 2020 roku, w każdym przypadku podając proporcję wywiadów bezpośrednich, telefonicznych i internetowych.

² Według danych Eurostatu, wartość współczynnika Giniego obliczonego dla standaryzowanych dochodów wynosiła w roku 2023 – 27, a w roku 2017 – 29,2. Zob. stronę <https://ec.europa.eu/eurostat/databrowser/view/tessi190/default/table?lang=en>

³ Poland – WID – World Inequality Database: <https://wid.world/country/poland/>. Do 1% najbogatszych w roku 2017 trafiło 14,1% dochodu, a w roku 2023 – 15,2%; do 10% najbogatszych odpowiednio: 36,6% i 38,3%.

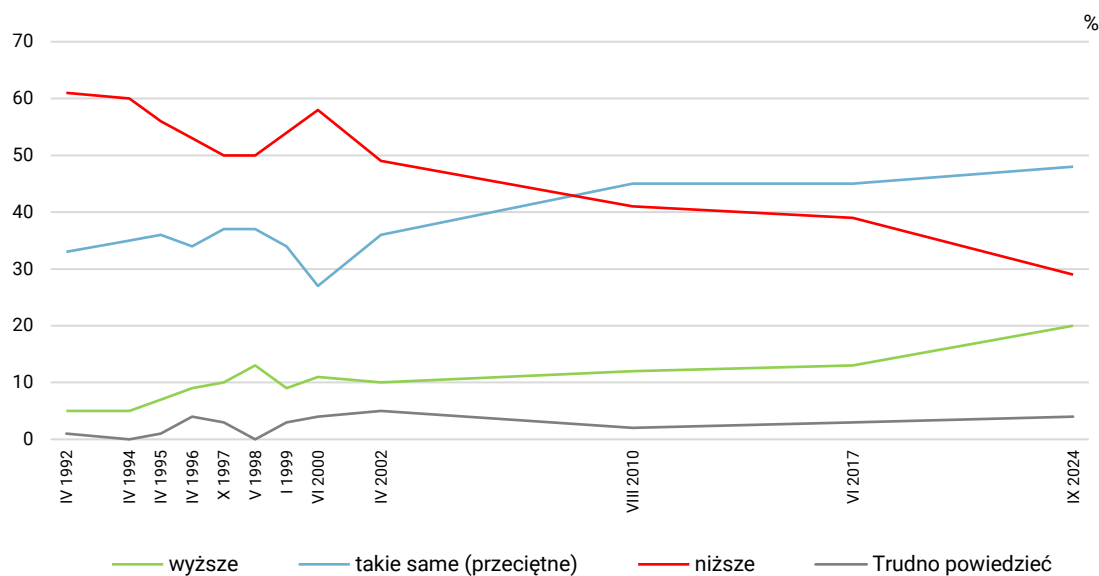
oceniają, że ich dochody są niższe niż średnie (spadek z 61% do 29%). Warto zaznaczyć, że w ciągu ostatnich siedmiu lat, na tle poprzednich, wyraźnie wzrósł odsetek przekonanych, że dochody ich rodzin są wyższe od przeciętnych (o 7 punktów procentowych), a zmniejszył się udział tych, którzy sądzą, że są one niższe (o 10 punktów).

TABELA 1

Czy uważa Pan(i), że obecnie dochody Pana(i) rodziny w porównaniu z przeciętnymi dochodami rodzin w Polsce są:	Wskazania respondentów według terminów badań											
	IV 1992	IV 1994	IV 1995	IV 1996	X 1997	V 1998	I 1999	VI 2000	IV 2002	VIII 2010	VI 2017	IX 2024
	w procentach											
– znacznie wyższe	1	1	1	1	1	1	1	1	2	2	1	3
– raczej wyższe	4	4	6	8	9	12	8	10	8	10	12	17
– takie same (przeciętne)	33	35	36	34	37	37	34	27	36	45	45	48
– raczej niższe	33	30	34	34	31	28	33	33	34	28	28	20
– znacznie niższe	28	30	22	19	19	22	21	25	15	13	11	9
Trudno powiedzieć	1	0	1	4	3	0	3	4	5	2	3	4

CBOS

RYS. 1. Czy uważa Pan(i), że obecnie dochody Pana(i) rodziny w porównaniu z przeciętnymi dochodami rodzin w Polsce są:



Zsumowano odsetki odpowiedzi: „znacznie wyższe” i „raczej wyższe” (wyższe) oraz „znacznie niższe” i „raczej niższe” (niższe)

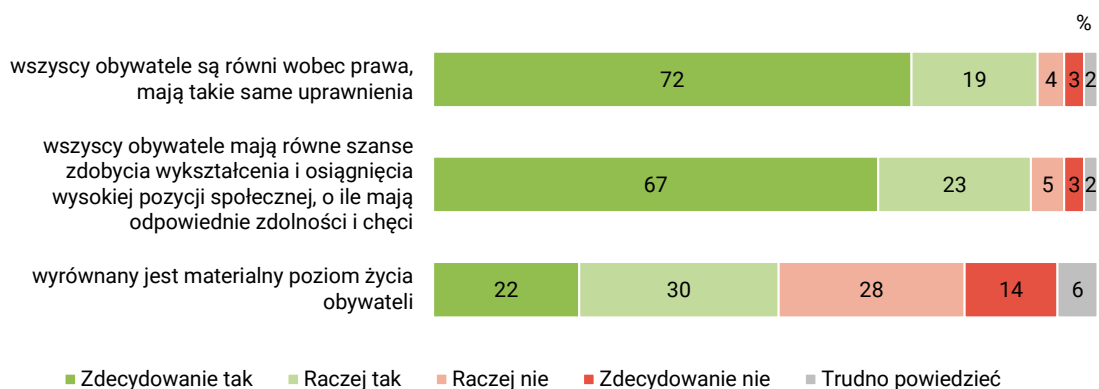
Stosunkowo najlepiej sytuację dochodową swoich rodzin postrzegają młodszy respondenci (w wieku 18–34 lata), mieszkańcy największych miast, osoby lepiej wykształcone i – co naturalne – o wyższych dochodach na osobę w gospodarstwie domowym. W grupach społeczno-zawodowych najwyższe odsetki uważających, że dochody ich rodziny są wyższe od przeciętnych, rejestrujemy wśród pracujących na własny rachunek oraz kadry kierowniczej i specjalistów z wyższym wykształceniem.

CO OZNACZA RÓWNOŚĆ?

Podobnie jak w poprzednich latach niemal powszechnie równość rozumiana jest jako równouprawnienie wobec prawa (91%) oraz jako jednakowe szanse uzyskania wysokiej pozycji społecznej dla wszystkich obywateli (90%). Bardziej zróżnicowane jest natomiast nastawienie do wyrównanego materialnego poziomu życia poziomu jako czynnika definiującego równość w społeczeństwie. Nieco ponad połowa (52%) badanych uważa, że jest on istotnym wyznacznikiem równości w społeczeństwie, ale znaczna część ankietowanych – nieco ponad dwie piąte (42%) – jest przeciwnego zdania.

CBOS

RYS. 2. Czy, Pana(i) zdaniem, równość w społeczeństwie powinna czy też nie powinna oznaczać, że:



Co warte podkreślenia, opinie na ten temat są dosyć stabilne od końca dziewięćdziesiątych, gdy po raz pierwszy pytaliśmy o te kwestie.

TABELA 2

Czy, Pana(i) zdaniem, równość w społeczeństwie powinna czy też nie powinna oznaczać, że:	Wskazania respondentów według terminów badań*							
	1999		2010		2017		2024	
	Tak	Nie	Tak	Nie	Tak	Nie	Tak	Nie
	w procentach							
– wszyscy obywatele są równi wobec prawa, mają takie same uprawnienia	92	6	91	7	94	5	91	7
– wszyscy obywatele mają równe szanse zdobycia wykształcenia i osiągnięcia wysokiej pozycji społecznej, o ile mają odpowiednie zdolności i chęci	88	10	90	8	92	6	90	8
– wyrównany jest materialny poziom życia obywateli	56	39	59	35	56	39	52	42

* Pominięto odpowiedzi „Trudno powiedzieć”

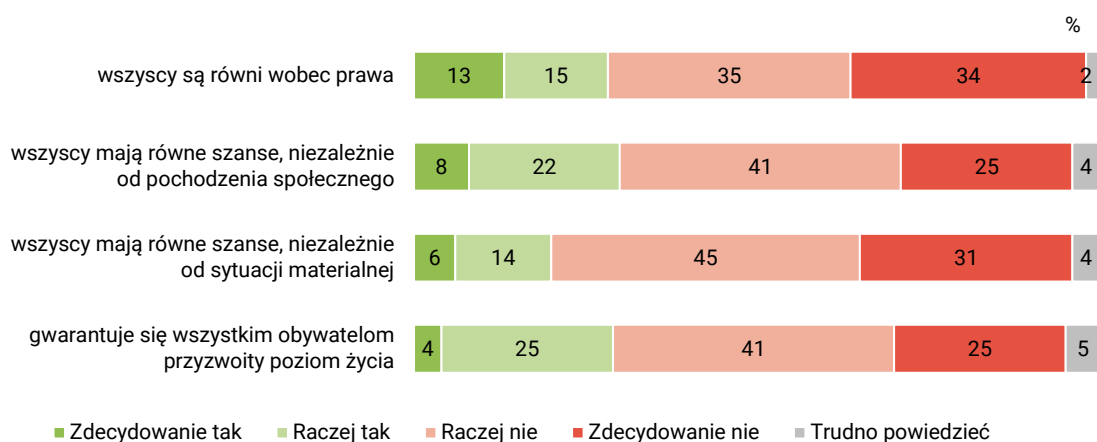
Traktowaniu wyrównanego materialnego poziomu życia jako wyznacznika równości w społeczeństwie częściej sprzeciwiają się mieszkańcy największych miast (67%), badani lepiej wykształceni (49% absolwentów wyższych uczelni), respondenci uzyskujący wyższe dochody na osobę w rodzinie (64% wśród osób o dochodach *per capita* wynoszących co najmniej 6000 zł) oraz zadowoleni z warunków materialnych własnych gospodarstw domowych (46%). Z kolei stosunkowo rzadko przeciw tak rozumianej równości opowiadają się osoby identyfikujące się z lewicą (39%), zarazem częściej deklarując takie właśnie jej określenie (55%).

CZY W POLSCE PANUJE RÓWNOŚĆ?

Zdecydowana większość Polaków uważa, że równość – przynajmniej w obszarach uwzględnionych w sondażu – nie jest obecnie respektowana. Badani uważający, że wszyscy są równi wobec prawa (28%), mają równe szanse niezależnie od pochodzenia społecznego (30%) bądź też od sytuacji materialnej (20%), a także przekonani, że wszystkim obywatelom gwarantuje się przyzwoity poziom życia (29%), należą obecnie do mniejszości.

CBOS

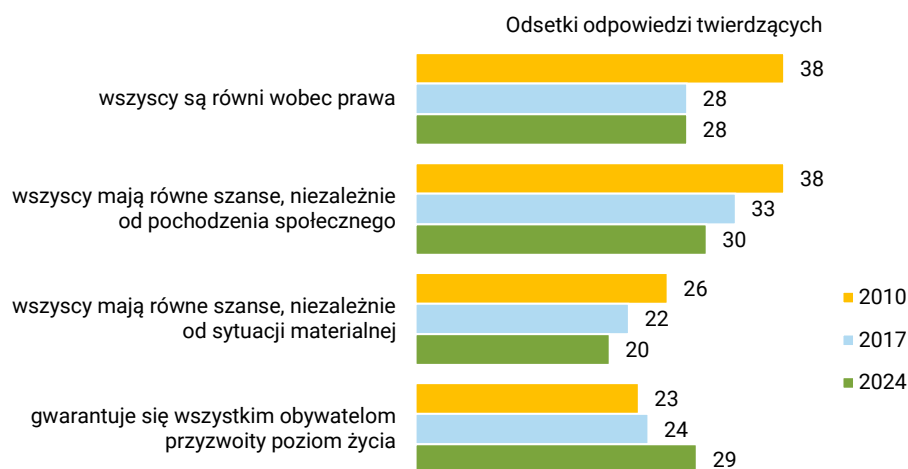
RYS. 3. Czy, Pana(i) zdaniem, można powiedzieć, że obecnie w naszym kraju:



W stosunku do 2017 roku umocniło się przekonanie, że wszystkim obywatelom gwarantuje się przyzwoity poziom życia (wzrost z 24% do 29%). Opinie o realizacji pozostałych zasad równości społecznej nie zmieniły się znacząco w ciągu ostatnich siedmiu lat. Nie zmienił się udział badanych uważających, że wszyscy są równi wobec prawa (28%), a odsetek przekonanych o równości szans niezależnie od pochodzenia społecznego nieznacznie spadł (z 33% do 30%), podobnie jak w kwestii równości szans niezależnie od sytuacji materialnej (spadek z 22% do 20%).

W porównaniu z rokiem 2010 wzrósł odsetek osób przekonanych, że obywatelom gwarantuje się przyzwoity poziom życia, ale jednocześnie zmniejszyło się przeświadczenie o faktycznej równości szans i równości wobec prawa w Polsce.

RYS. 4. Czy, Pana(i) zdaniem, można powiedzieć, że obecnie w naszym kraju:



Odpowiedzi są sumą wskazań „Zdecydowanie tak” oraz „Raczej tak”

Realizację zasad równości w naszym społeczeństwie gorzej oceniają badani postrzegający dochody swoich rodzin jako niższe od przeciętnych (zob. tabelę 3), a także niezadowoleni z warunków materialnych swoich gospodarstw domowych. Oceny warunków materialnych gospodarstw domowych wyraźnie różnicują opinie na temat gwarantowania wszystkim obywatelom przyzwoitego poziomu życia. Ponadto częściej pogląd, że wszystkim obywatelom gwarantuje się przyzwoity poziom życia, podzielają ankietowani osiągający najwyższe dochody *per capita*, lepiej wykształceni (z wykształceniem średnim lub wyższym), a zwłaszcza najmłodszy respondenci. Badani najmłodszy oraz ci identyfikujący się z lewicą częściej są zdania, że wszyscy są równi wobec prawa. Również ankietowani o lewicowych poglądach są bardziej przekonani o równości szans niezależnie od sytuacji materialnej. Niemniej jednak, niezależnie od opisanych zróżnicowań społeczno-demograficznych, we wszystkich analizowanych grupach społeczno-demograficznych przekonani o realizacji każdej z czterech uwzględnionych w sondażu zasad równości należą do mniejszości.

TABELA 3

Czy, Pana(i) zdaniem, można powiedzieć, że obecnie w naszym kraju:	Odpowiedzi twierdzące wśród oceniających dochody swoich rodzin w porównaniu z przeciętnymi jako*:		
	wyższe	takie same (przeciętne)	niższe
	w procentach		
– wszyscy są równi wobec prawa	28	34	19
– wszyscy mają równe szanse, niezależnie od pochodzenia społecznego	36	36	18
– wszyscy mają równe szanse, niezależnie od sytuacji materialnej	17	26	13
– wszystkim obywatelom gwarantuje się przyzwoity poziom życia	31	35	19

* Pominięto odpowiedź „Trudno powiedzieć”

POSTAWY EGALITARNE

Interesowały nas również opinie na temat istniejących w Polsce nierówności dochodowych i majątkowych, poziomu ich akceptacji jako nieuchronnych w gospodarce rynkowej oraz roli państwa w niwelowaniu różnic między dobrze i źle zarabiającymi.

Zdecydowana większość respondentów uważa, że różnice między bogatymi a biednymi są w Polsce zbyt duże (75%). Niewiele mniej jest przekonanych o zbyt dużym zróżnicowaniu zarobków (69%). Odsetki te wyraźnie zmniejszyły się w ciągu ostatnich siedmiu lat (odpowiednio o 11 i 12 punktów procentowych) i są one najniższe od trzech dekad, niemniej jednak rozwarstwienie w naszym społeczeństwie postrzegane jest przez większość badanych jako nadmierne. Z tymi opiniami stosunkowo często nie zgadzają się najmłodszy respondenci (w wieku 18–34 lata), mieszkańcy największych miast, absolwenci wyższych uczelni, osoby o wyższych dochodach *per capita* w rodzinie oraz ankietowani dobrze oceniający warunki materialne swoich gospodarstw domowych. Poglądów tych częściej nie podzielają mężczyźni niż kobiety.

Ponad połowa dorosłych Polaków uważa, że obowiązkiem rządu powinno być zmniejszenie różnic między dobrze i źle zarabiającymi (59%). Udział osób będących tego zdania wyraźnie zmniejszył się w stosunku do roku 2017 (o 17 punktów procentowych) i również jest najniższy od trzydziestu lat, od kiedy pytamy o tę kwestię. Rozwarstwienie dochodowe rzadziej postrzegane jest jako nadmierne, w związku z tym rzadsze są oczekiwania, że państwo będzie niwelować różnice między dobrze i źle zarabiającymi. Za aktywną rolę państwa w zmniejszaniu różnic płacowych rzadziej opowiadają się mężczyźni niż kobiety, respondenci w wieku 25–34 lata, mieszkańcy największych miast, absolwenci wyższych uczelni, ankietowani o najwyższych dochodach *per capita*, zadowoleni z warunków materialnych swoich gospodarstw domowych, a w grupach społeczno-zawodowych – kadra kierownicza i specjaliści z wyższym wykształceniem.

W stosunku do roku 2017 nieznacznie umocniło się przekonanie, że nierówności dochodów są niezbędnym warunkiem rozwoju gospodarczego (o 2 punkty procentowe, do 49%). Niemniej jednak opinie na temat są dosyć podzielone i co piąty badany (20%) nie zgadza się z tym stwierdzeniem. Stosunkowo często z takim podejściem nie zgadzają się absolwenci wyższych uczelni, osoby niezadowolone z warunków materialnych swoich gospodarstw domowych oraz badani o niższych dochodach *per capita*. Częściej sprzeciw w tym obszarze wyrażają kobiety niż mężczyźni.

Stosunkowo najmniej wątpliwości budzi opinia, że aby w przyszłości osiągnąć dobrobyt, należy wysoko wynagradzać tych, którzy dobrze pracują, z którą zgadzają się niemal wszyscy (90%). Zdecydowana większość respondentów uważa też, że energiczni przedsiębiorcy muszą dobrze zarabiać, aby polska gospodarka się rozwijała (77%, wzrost o 4 punkty procentowe w stosunku do 2017 roku).

RYS. 5. Czy zgadza się Pan(i) czy też nie zgadza z następującymi stwierdzeniami?

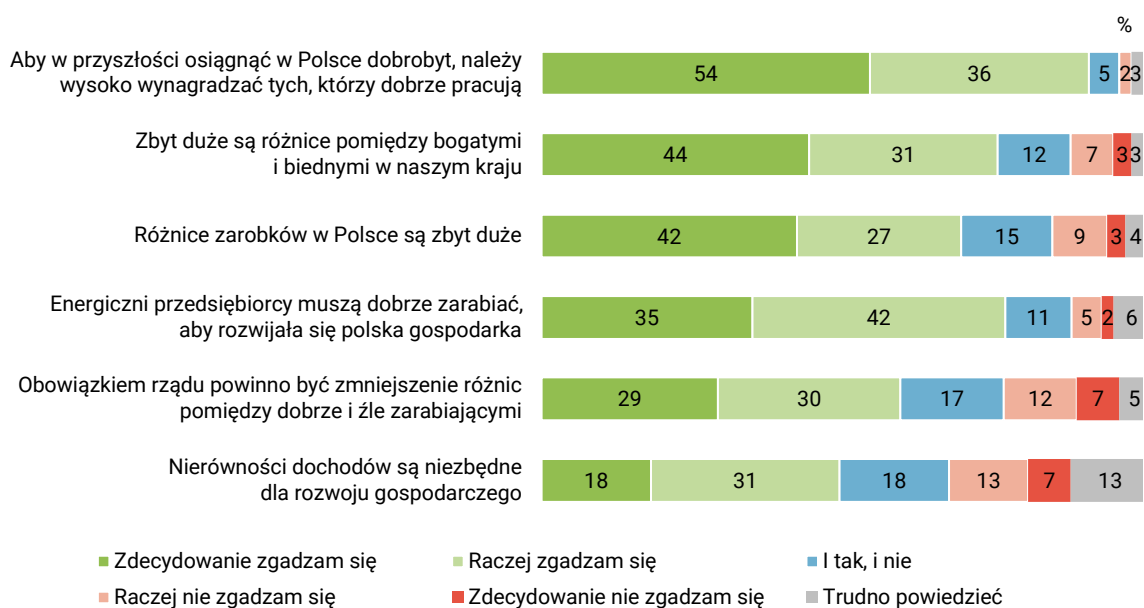


TABELA 4

Oceniane stwierdzenia	Odpowiedzi twierdzące							
	1994* (N = 2128)	1997** (N = 1665)	1998 (N = 1652)	1999 (N = 1522)	2003 (N = 1264)	2010 (N = 986)	2017 (N=1020)	2024 (N=941)
	w procentach							
Aby w przyszłości osiągnąć w Polsce dobrobyt, należy wysoko wynagradzać tych, którzy dobrze pracują	86	87	84	81	81	83	89	90
Zbyt duże są różnice pomiędzy bogatymi i biednymi w naszym kraju	89	89	88	92	92	91	86	75
Różnice zarobków w Polsce są zbyt duże	83	82	82	91	89	87	81	69
Energiczni przedsiębiorcy muszą dobrze zarabiać, aby rozwijała się polska gospodarka	69	73	64	58	57	69	73	77
Obowiązkiem rządu powinno być zmniejszenie różnic pomiędzy dobrze i źle zarabiającymi	71	70	76	82	80	77	76	59
Nierówności dochodów są niezbędne dla rozwoju gospodarczego***	43	48	34	32	32	38	47	49

* Badanie „Opinie o gospodarce i państwie” zrealizowane przez CBOS na ogólnopolskiej reprezentatywnej próbie losowej dorosłej ludności Polski (N=2128) w dniach od 14 października do 7 listopada 1994 roku, finansowane i przeprowadzone na zlecenie The Australian National University of Melbourne.

** Badanie „Opinie o gospodarce i państwie” zrealizowane przez CBOS na ogólnopolskiej reprezentatywnej próbie losowej dorosłej ludności Polski (N=1665) w dniach 14 stycznia do 10 lutego 1997 roku, finansowane i przeprowadzone na zlecenie Australijskiego Uniwersytetu Narodowego w Canberze i Instytutu Studiów Politycznych PAN.

*** Do roku 2024 treść pytania była następująca: Nierówności dochodów są niezbędne dla postępu gospodarczego.

Opinie na temat nierówności w społeczeństwie zależne są również od postrzegania sytuacji dochodowej swojej rodziny. Badani uważający, że dochody ich rodzin są niższe niż przeciętnie w społeczeństwie, częściej uważają, że rozwarstwienie dochodowe i majątkowe w naszym kraju jest zbyt duże oraz że obowiązkiem rządu powinno być zmniejszanie różnic między dobrze i źle zarabiającymi. Rządziej natomiast są zdania, że nierówności dochodowe są koniecznym warunkiem rozwoju gospodarczego.

TABELA 5

Oceniane stwierdzenia	Odpowiedzi twierdzące wśród oceniających dochody swoich rodzin w porównaniu z przeciętnymi jako*:		
	wyższe	takie same (przeciętne)	niższe
	w procentach		
Aby w przyszłości osiągnąć w Polsce dobrobyt, należy wysoko wynagradzać tych, którzy dobrze pracują	92	90	91
Zbyt duże są różnice pomiędzy bogatymi i biednymi w naszym kraju	61	77	84
Różnice zarobków w Polsce są zbyt duże	60	70	77
Energiczni przedsiębiorcy muszą dobrze zarabiać, aby rozwijała się polska gospodarka	79	78	75
Obowiązkiem rządu powinno być zmniejszenie różnic pomiędzy dobrze i źle zarabiającymi	43	62	68
Nierówności dochodów są niezbędne dla rozwoju gospodarczego	52	54	41

* Pominięto odpowiedź „trudno powiedzieć”

W potencjalnych elektoratach partyjnych wyróżniają się zwolennicy Konfederacji WiN, którzy rządziej niż inni uważają, iż różnice między bogatymi a biednymi oraz, generalnie, różnice zarobków są zbyt duże, a także – że obowiązkiem rządu powinno być ich zmniejszenie. Częściej natomiast niż pozostali twierdzą, że nierówności dochodów są niezbędne dla rozwoju gospodarczego. Z kolei sympatycy Prawa i Sprawiedliwości częściej niż pozostali sądzą, że różnice pomiędzy bogatymi a biednymi w naszym kraju są zbyt duże, a obowiązkiem rządu powinno być zmniejszenie różnic między dobrze i źle zarabiającymi. Ponadto na zbyt duże różnice zarobków częściej niż inni zwracają uwagę sympatycy Trzeciej Drogi. Natomiast potencjalni wyborcy Lewicy rządziej niż inni uważają, że wysokie zarobki przedsiębiorców są warunkiem koniecznym rozwoju gospodarki.

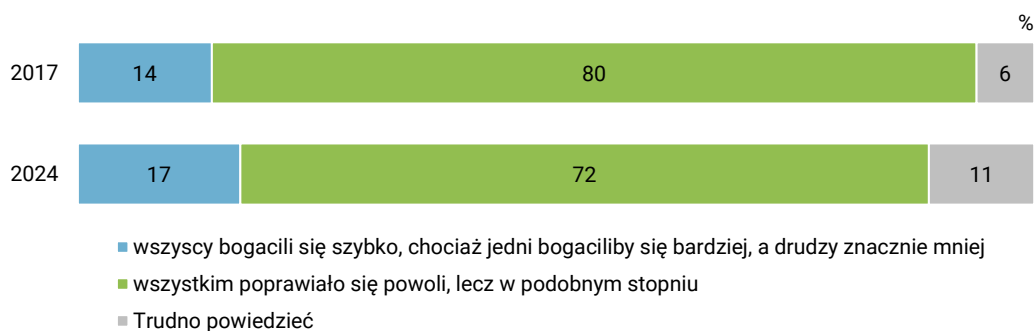
TABELA 6

Oceniane stwierdzenia	Odpowiedzi twierdzące w poszczególnych elektoratach głównych ugrupowań politycznych				
	Prawo i Sprawiedliwość	Koalicja Obywatelska	Trzecia Droga	Lewica	Konfederacja Wolność i Niepodległość
	w procentach				
Aby w przyszłości osiągnąć w Polsce dobrobyt, należy wysoko wynagradzać tych, którzy dobrze pracują	93	94	91	98	93
Zbyt duże są różnice pomiędzy bogatymi i biednymi w naszym kraju	86	74	77	70	49
Różnice zarobków w Polsce są zbyt duże	71	74	80	67	49
Energiczni przedsiębiorcy muszą dobrze zarabiać, aby rozwijała się polska gospodarka	80	84	80	70	83
Obowiązkiem rządu powinno być zmniejszenie różnic pomiędzy dobrze i źle zarabiającymi	76	52	56	51	40
Nierówności dochodów są niezbędne dla rozwoju gospodarczego	57	48	43	45	61

Badani, wybierając między większą równością a szybszym bogaceniem się kosztem większego rozwarstwienia, w zdecydowanej większości większą wagę przykładają do tej pierwszej kwestii. Blisko trzy czwarte respondentów preferuje, żeby wszystkim poprawiało się powoli, lecz w podobnym stopniu (72%). Bardziej egalitarne postawy przejawiają kobiety niż mężczyźni (75% wobec 68%), mieszkańcy mniejszych miejscowości (80% mieszkańców wsi), respondenci o niższych dochodach w rodzinie (88% badanych o dochodach do 1999 zł *per capita*) oraz gorzej oceniający warunki materialne swoich gospodarstw domowych (79% oceniających je źle). Natomiast rzadziej za egalitaryzmem opowiadają się badani w wieku 25–34 lata (57%), absolwenci wyższych uczelni (60%), a także osoby identyfikujące się z prawicą (67%).

CBOS

RYS. 6. Gdyby Pan(i) mógł/mogła wybierać, to czy wolał(a)by Pan(i), żeby w Polsce:





Równość wobec prawa oraz równość szans zdobycia wykształcenia i osiągnięcia wysokiej pozycji społecznej to niemal powszechnie uznawane warunki równości w społeczeństwie. Natomiast w kwestii materialnego poziomu życia opinie respondentów są podzielone: nieco ponad połowa uważa, że warunki życia powinny być wyrównane, by mówić o równości w społeczeństwie, natomiast ponad dwie piąte jest przeciwnego zdania.

Zdecydowana większość Polaków uważa, że podstawowe zasady równości w naszym społeczeństwie nie są respektowane. Do mniejszości należą respondenci, którzy uważają, że obecnie w Polsce wszyscy są równi wobec prawa oraz że mają równe szanse na osiągnięcie sukcesu w życiu, przy czym większe znaczenie w tym kontekście badani przypisują sytuacji materialnej niż pochodzeniu. W mniejszości są również ci, którzy sądzą, że wszystkim obywatelom gwarantuje się przyzwoity poziom życia, choć zaznaczyć należy, że w ciągu ostatnich siedmiu lat odnotowaliśmy pewien wzrost odsetka takich deklaracji.

Zdaniem zdecydowanej większości badanych, poziom rozwarstwienia dochodowego i majątkowego w Polsce jest zbyt duży, a ponad połowa uważa, że rolą rządu w tym obszarze jest zmniejszanie różnic między dobrze i źle zarabiającymi. Wprawdzie Polacy nadal krytycznie oceniają rozwarstwienie w naszym kraju, niemniej jednak w ciągu ostatnich siedmiu lat udział uznających różnice dochodowe i majątkowe za zbyt duże zmniejszył się i jest obecnie najniższy od trzech dekad. Zmniejszyły się również oczekiwania wobec rządu, jeśli chodzi o niwelowanie różnic dochodowych, i są one również najniższe od trzech dekad.

Opracowała

Małgorzata Omyła-Rudzka

TABELA 1

		Czy uważa Pan(i), że obecnie dochody Pana(i) rodziny w porównaniu z przeciętnymi dochodami rodzin w Polsce są:				Liczba osób
		wyższe	takie same (przeciętne)	niższe	Trudno powiedzieć	
		%	%	%	%	
Ogółem		20	48	29	4	935
Płeć	Mężczyźni	24	46	25	5	441
	Kobiety	16	49	31	4	494
Wiek	18–24 lata	31	51	16	2	86
	25–34	31	52	15	3	143
	35–44	22	55	18	5	183
	45–54	19	46	30	5	154
	55–64	12	41	44	3	144
	65 lat i więcej	12	43	39	6	227
Miejsce zamieszkania	Wieś	14	54	30	3	385
	Miasto do 19 999	15	47	29	9	133
	20 000 – 99 999	23	43	32	2	183
	100 000 – 499 999	22	50	23	5	133
	500 000 i więcej mieszk.	40	29	24	7	100
Wykształcenie	Podstawowe / gimnazjalne	6	44	44	5	133
	Zasadnicze zawodowe	7	46	42	4	204
	Średnie	17	53	27	3	325
	Wyższe	39	43	12	6	273
Grupa społeczna i zawodowa	Kadra kier., spec. z wyższym wyksz.	39	46	11	5	131
	Średni personel, technicy	29	51	18	2	45
	Pracownicy adm.-biurowi	29	49	17	4	73
	Pracownicy usług	17	54	27	2	65
	Robotnicy wykwalifikowani	14	56	28	2	106
	Robotnicy niewykwalifik.	7	65	28		34
	Rolnicy	12	33	41	13	33
	Pracujący na własny rach.	42	40	14	5	44
	Bezrobotni	16	41	43		17
	Emeryci	11	42	43	4	237
	Renciści	8	34	49	9	58
	Uczniowie i studenci	26	65	4	5	42
	Zajmujący się domem i inni	13	54	29	4	51
Pracuje w:	inst. państw., publicznej	26	53	17	4	130
	spółce właścicieli prywatnych i państwa	23	57	16	4	114
	sekt. pryw. poza rolnict.	29	48	22	2	256
	prywatnym gosp. rolnym	14	33	43	10	29
Dochody na jedną osobę	Do 1999 zł	2	36	60	3	160
	Od 2000 do 2999 zł	13	44	40	3	174
	Od 3000 do 3999 zł	21	54	22	3	129
	Od 4000 do 5999 zł	28	52	14	5	113
	6000 zł i więcej	77	19	4		66
	Trudno powiedzieć	20	53	18	9	124
	Odmowa odpowiedzi	15	61	18	6	169
Ocena własnych war. mater.	Złe	4	19	75	2	67
	Średnie	4	50	40	6	359
	Dobre	33	49	14	4	509
Udział w prakt. religijnych	Kilka razy w tygodniu	15	48	27	9	41
	Raz w tygodniu	17	47	33	3	313
	1–2 razy w miesiącu	13	58	26	3	107
	Kilka razy w roku	21	50	25	4	239
	W ogóle nie uczestniczy	28	39	28	5	216
Poglądy polityczne	Lewica	28	43	24	5	212
	Centrum	16	56	27	2	217
	Prawica	22	45	30	3	355
	Trudno powiedzieć	9	48	33	10	123

TABELA 2

		Czy, Pana(i) zdaniem, równość w społeczeństwie powinna czy też nie powinna oznaczać, że: wszyscy obywatele są równi wobec prawa, mają takie same uprawnienia			Liczba osób
		Tak	Nie	Trudno powiedzieć	
		%	%	%	
Ogółem		91	7	2	937
Płeć	Mężczyźni	89	9	2	440
	Kobiety	93	5	2	497
Wiek	18–24 lata	93	7		89
	25–34	94	6		143
	35–44	94	4	2	183
	45–54	90	8	1	153
	55–64	91	6	3	143
	65 lat i więcej	87	10	3	226
Miejsce zamieszkania	Wieś	88	10	2	386
	Miasto do 19 999	91	6	3	133
	20 000 – 99 999	98	1	0	183
	100 000 – 499 999	92	7	1	133
	500 000 i więcej mieszk.	91	8	1	102
Wykształcenie	Podstawowe / gimnazjalne	81	14	5	133
	Zasadnicze zawodowe	88	9	3	203
	Średnie	94	5	1	327
	Wyższe	95	5	0	273
Grupa społeczna i zawodowa	Kadra kier., spec. z wyższym wyksz.	98	2		130
	Średni personel, technicy	95	5		44
	Pracownicy adm.-biurowi	94	6		75
	Pracownicy usług	96	3	1	66
	Robotnicy wykwalifikowani	91	8	1	105
	Robotnicy niewykwalifik.	90	4	7	32
	Rolnicy	81	13	7	33
	Pracujący na własny rach.	84	16	1	44
	Bezrobotni	100			17
	Emeryci	90	8	2	237
	Renciści	84	12	4	58
	Uczniowie i studenci	92	8		44
	Zajmujący się domem i inni	88	10	3	51
	Pracuje w:	inst. państw., publicznej	97	2	1
spółce właścicieli prywatnych i państwa		90	10		115
sekt. pryw. poza rolnict.		94	4	1	256
prywatnym gosp. rolnym		75	17	7	29
Dochody na jedną osobę	Do 1999 zł	90	9	1	160
	Od 2000 do 2999 zł	92	8		173
	Od 3000 do 3999 zł	95	3	2	129
	Od 4000 do 5999 zł	96	3	1	112
	6000 zł i więcej	91	8	1	66
	Trudno powiedzieć	83	14	3	127
	Odmowa odpowiedzi	92	5	4	170
Ocena własnych war. mater.	Złe	86	12	2	66
	Średnie	91	7	2	364
	Dobre	92	7	1	507
Udział w prakt. religijnych	Kilka razy w tygodniu	90	6	4	39
	Raz w tygodniu	90	7	2	313
	1–2 razy w miesiącu	90	10		107
	Kilka razy w roku	93	7	1	238
	W ogóle nie uczestniczy	92	6	2	221
Poglądy polityczne	Lewica	95	4	1	215
	Centrum	92	7	1	217
	Prawica	92	7	1	352
	Trudno powiedzieć	80	13	7	125

TABELA 3

		Czy, Pana(i) zdaniem, równość w społeczeństwie powinna czy też nie powinna oznaczać, że: wszyscy obywatele mają równe szanse zdobycia wykształcenia i osiągnięcia wysokiej pozycji społecznej, o ile mają odpowiednie zdolności i chęci			Liczba osób
		Tak	Nie	Trudno powiedzieć	
		%	%	%	
Ogółem		90	8	2	940
Płeć	Mężczyźni	91	7	2	441
	Kobiety	90	8	2	499
Wiek	18–24 lata	94	4	1	89
	25–34	95	4	1	144
	35–44	89	10	1	183
	45–54	88	11	1	154
	55–64	93	4	3	144
	65 lat i więcej	89	9	3	227
Miejsce zamieszkania	Wieś	90	8	2	387
	Miasto do 19 999	88	9	4	134
	20 000 – 99 999	94	5	1	183
	100 000 – 499 999	92	8		133
	500 000 i więcej mieszk.	90	9	1	102
Wykształcenie	Podstawowe / gimnazjalne	86	9	5	133
	Zasadnicze zawodowe	89	9	1	204
	Średnie	92	7	1	327
	Wyższe	93	7	1	275
Grupa społeczna i zawodowa	Kadra kier., spec. z wyższym wyksz.	96	4		131
	Średni personel, technicy	87	13		45
	Pracownicy adm.-biurowi	87	13		75
	Pracownicy usług	95	5		66
	Robotnicy wykwalifikowani	90	9	1	106
	Robotnicy niewykwalifik.	89	8	4	32
	Rolnicy	89	7	4	33
	Pracujący na własny rach.	82	11	7	44
	Bezrobotni	100			17
	Emeryci	89	9	2	237
	Renciści	91	3	5	58
	Uczniowie i studenci	95	3	3	44
	Zajmujący się domem i inni	93	7		51
Pracuje w:	inst. państw., publicznej	91	9	1	130
	spółce właścicieli prywatnych i państwa	89	11		116
	sekt. pryw. poza rolnict.	92	6	2	257
	prywatnym gosp. rolnym	88	8	4	29
Dochody na jedną osobę	Do 1999 zł	90	9	1	160
	Od 2000 do 2999 zł	92	8	1	174
	Od 3000 do 3999 zł	91	8	1	129
	Od 4000 do 5999 zł	92	7	1	113
	6000 zł i więcej	93	6	1	66
	Trudno powiedzieć	91	6	3	127
	Odmowa odpowiedzi	89	8	3	171
Ocena własnych war. mater.	Złe	83	13	5	67
	Średnie	92	7	2	364
	Dobre	91	8	1	509
Udział w prakt. religijnych	Kilka razy w tygodniu	92	7	1	41
	Raz w tygodniu	90	8	2	313
	1–2 razy w miesiącu	89	10	1	107
	Kilka razy w roku	93	6	1	238
	W ogóle nie uczestniczy	90	8	2	221
Poglądy polityczne	Lewica	92	7	1	215
	Centrum	93	7		217
	Prawica	92	7	1	353
	Trudno powiedzieć	81	12	7	125

TABELA 4

		Czy, Pana(i) zdaniem, równość w społeczeństwie powinna czy też nie powinna oznaczać, że: wyrównany jest materialny poziom życia obywateli			Liczba osób
		Tak	Nie	Trudno powiedzieć	
		%	%	%	
Ogółem		52	42	6	938
Płeć	Mężczyźni	48	47	5	441
	Kobiety	54	39	7	497
Wiek	18–24 lata	61	34	5	88
	25–34	49	45	7	144
	35–44	52	45	3	183
	45–54	49	46	5	154
	55–64	52	38	10	144
	65 lat i więcej	50	42	8	226
Miejsce zamieszkania	Wieś	55	39	6	387
	Miasto do 19 999	55	36	8	133
	20 000 – 99 999	54	42	4	183
	100 000 – 499 999	56	41	3	133
	500 000 i więcej mieszk.	21	67	13	102
Wykształcenie	Podstawowe / gimnazjalne	57	34	9	133
	Zasadnicze zawodowe	55	40	5	204
	Średnie	53	42	4	326
	Wyższe	44	49	7	275
Grupa społeczna i zawodowa	Kadra kier., spec. z wyższym wyksz.	39	54	7	131
	Średni personel, technicy	58	40	2	44
	Pracownicy adm.-biurowi	58	37	5	75
	Pracownicy usług	63	34	4	66
	Robotnicy wykwalifikowani	53	46	2	106
	Robotnicy niewykwalifik.	42	58		32
	Rolnicy	42	39	19	33
	Pracujący na własny rach.	40	55	6	44
	Bezrobotni	58	42		17
	Emeryci	54	38	8	237
	Renciści	53	38	9	58
	Uczniowie i studenci	61	30	9	43
	Zajmujący się domem i inni	46	45	8	51
	Pracuje w:	inst. państw., publicznej	47	51	3
spółce właścicieli prywatnych i państwa		57	39	4	116
sekt. pryw. poza rolnict.		49	46	5	257
prywatnym gosp. rolnym		35	43	22	29
Dochody na jedną osobę	Do 1999 zł	58	37	5	160
	Od 2000 do 2999 zł	53	42	5	173
	Od 3000 do 3999 zł	61	34	4	129
	Od 4000 do 5999 zł	42	57	1	113
	6000 zł i więcej	27	64	8	66
	Trudno powiedzieć	42	42	16	126
	Odmowa odpowiedzi	59	36	4	171
Ocena własnych war. mater.	Złe	55	37	8	66
	Średnie	52	39	9	363
	Dobre	50	46	4	509
Udział w prakt. religijnych	Kilka razy w tygodniu	36	50	13	41
	Raz w tygodniu	55	38	7	313
	1–2 razy w miesiącu	64	34	2	107
	Kilka razy w roku	52	46	2	238
	W ogóle nie uczestniczy	43	48	9	221
Poglądy polityczne	Lewica	55	39	5	215
	Centrum	49	49	2	217
	Prawica	52	43	5	353
	Trudno powiedzieć	47	37	16	125

TABELA 5

		Czy, Pana(i) zdaniem, można powiedzieć, że obecnie w naszym kraju: wszyscy są równi wobec prawa			Liczba osób
		Tak	Nie	Trudno powiedzieć	
		%	%	%	
Ogółem		28	69	2	940
Płeć	Mężczyźni	27	71	2	442
	Kobiety	30	68	3	498
Wiek	18–24 lata	35	63	1	88
	25–34	25	75		145
	35–44	29	71	0	183
	45–54	30	67	3	154
	55–64	25	72	3	144
	65 lat i więcej	29	66	5	227
Miejsce zamieszkania	Wieś	26	71	3	387
	Miasto do 19 999	32	63	4	133
	20 000 – 99 999	30	69	1	183
	100 000 – 499 999	32	68	1	133
	500 000 i więcej mieszk.	27	73		104
Wykształcenie	Podstawowe / gimnazjalne	30	65	5	133
	Zasadnicze zawodowe	24	74	2	204
	Średnie	31	68	2	327
	Wyższe	28	70	2	275
Grupa społeczna i zawodowa	Kadra kier., spec. z wyższym wyksz.	28	71	1	131
	Średni personel, technicy	21	76	3	45
	Pracownicy adm.-biurowi	31	68	1	75
	Pracownicy usług	37	62	1	66
	Robotnicy wykwalifikowani	23	75	2	106
	Robotnicy niewykwalifik.	24	70	6	34
	Rolnicy	48	52		33
	Pracujący na własny rach.	18	77	5	44
	Bezrobotni	15	85		17
	Emeryci	27	69	4	237
	Renciści	30	68	1	58
	Uczniowie i studenci	42	58		43
	Zajmujący się domem i inni	29	69	2	51
Pracuje w:	inst. państw., publicznej	32	67	1	130
	spółce właścicieli prywatnych i państwa	34	64	2	117
	sekt. prywat. poza rolnict.	24	73	2	257
	prywatnym gosp. rolnym	42	58		29
Dochody na jedną osobę	Do 1999 zł	22	75	3	160
	Od 2000 do 2999 zł	28	70	1	174
	Od 3000 do 3999 zł	26	74	1	129
	Od 4000 do 5999 zł	29	69	2	113
	6000 zł i więcej	25	72	2	66
	Trudno powiedzieć	25	72	4	126
	Odmowa odpowiedzi	40	56	4	172
Ocena własnych war. mater.	Złe	17	82	2	67
	Średnie	30	67	3	364
	Dobre	29	69	2	509
Udział w prakt. religijnych	Kilka razy w tygodniu	20	80		41
	Raz w tygodniu	30	66	4	313
	1–2 razy w miesiącu	38	62		107
	Kilka razy w roku	23	74	3	239
	W ogóle nie uczestniczy	28	70	1	221
Poglądy polityczne	Lewica	36	63	1	215
	Centrum	22	75	3	217
	Prawica	27	72	2	355
	Trudno powiedzieć	30	65	5	125

TABELA 6

		Czy, Pana(i) zdaniem, można powiedzieć, że obecnie w naszym kraju: wszyscy mają równe szanse, niezależnie od pochodzenia społecznego			Liczba osób
		Tak	Nie	Trudno powiedzieć	
		%	%	%	
Ogółem		30	66	4	939
Płeć	Mężczyźni	33	64	4	441
	Kobiety	28	67	5	498
Wiek	18–24 lata	26	73	1	88
	25–34	30	67	2	145
	35–44	25	72	3	183
	45–54	36	61	3	154
	55–64	33	62	4	143
	65 lat i więcej	31	61	8	227
Miejsce zamieszkania	Wieś	30	65	5	387
	Miasto do 19 999	32	63	5	132
	20 000 – 99 999	29	68	4	183
	100 000 – 499 999	30	68	2	133
	500 000 i więcej mieszk.	32	64	4	104
Wykształcenie	Podstawowe / gimnazjalne	25	66	9	133
	Zasadnicze zawodowe	30	65	4	203
	Średnie	30	67	2	327
	Wyższe	32	64	4	275
Grupa społeczna i zawodowa	Kadra kier., spec. z wyższym wyksz.	37	59	4	131
	Średni personel, technicy	28	72		45
	Pracownicy adm.-biurowi	27	72	1	75
	Pracownicy usług	36	63	1	66
	Robotnicy wykwalifikowani	29	69	2	105
	Robotnicy niewykwalifik.	31	60	10	34
	Rolnicy	40	53	7	33
	Pracujący na własny rach.	29	68	3	44
	Bezrobotni	27	65	8	17
	Emeryci	30	63	7	237
	Renciści	29	68	2	58
	Uczniowie i studenci	19	81		43
	Zajmujący się domem i inni	21	74	6	51
	Pracuje w:	inst. państw., publicznej	34	63	3
spółce właścicieli prywatnych i państwa		37	61	2	117
sekt. pryw. poza rolnict.		28	69	3	256
prywatnym gosp. rolnym		48	48	4	29
Dochody na jedną osobę	Do 1999 zł	19	76	5	160
	Od 2000 do 2999 zł	34	63	3	174
	Od 3000 do 3999 zł	32	63	4	129
	Od 4000 do 5999 zł	36	62	2	113
	6000 zł i więcej	40	59	1	66
	Trudno powiedzieć	27	67	6	126
	Odmowa odpowiedzi	30	64	6	172
Ocena własnych war. mater.	Złe	11	81	7	67
	Średnie	30	65	4	364
	Dobre	33	64	3	508
Udział w prakt. religijnych	Kilka razy w tygodniu	21	76	2	41
	Raz w tygodniu	35	61	4	313
	1–2 razy w miesiącu	32	63	5	107
	Kilka razy w roku	24	73	4	239
	W ogóle nie uczestniczy	32	64	4	221
Poglądy polityczne	Lewica	33	63	4	215
	Centrum	27	68	5	217
	Prawica	31	67	1	355
	Trudno powiedzieć	27	63	10	125

TABELA 7

		Czy, Pana(i) zdaniem, można powiedzieć, że obecnie w naszym kraju: wszyscy mają równe szanse, niezależnie od sytuacji materialnej			Liczba osób
		Tak	Nie	Trudno powiedzieć	
		%	%	%	
Ogółem		20	76	4	940
Płeć	Mężczyźni	23	73	4	442
	Kobiety	18	79	3	498
Wiek	18–24 lata	24	74	2	88
	25–34	21	78	1	145
	35–44	16	80	4	183
	45–54	19	78	3	154
	55–64	17	79	4	144
	65 lat i więcej	24	70	6	227
Miejsce zamieszkania	Wieś	21	76	4	387
	Miasto do 19 999	20	73	7	133
	20 000 – 99 999	18	80	3	183
	100 000 – 499 999	23	75	2	133
	500 000 i więcej mieszk.	19	77	4	104
Wykształcenie	Podstawowe / gimnazjalne	16	74	9	133
	Zasadnicze zawodowe	24	74	2	204
	Średnie	21	76	3	327
	Wyższe	18	80	2	275
Grupa społeczna i zawodowa	Kadra kier., spec. z wyższym wyksz.	19	78	3	131
	Średni personel, technicy	13	85	2	45
	Pracownicy adm.-biurowi	18	81	1	75
	Pracownicy usług	23	75	2	66
	Robotnicy wykwalifikowani	18	79	3	106
	Robotnicy niewykwalifik.	18	79	3	34
	Rolnicy	37	55	7	33
	Pracujący na własny rach.	18	76	7	44
	Bezrobotni	19	81		17
	Emeryci	22	74	4	237
	Renciści	11	81	8	58
	Uczniowie i studenci	23	75	2	43
	Zajmujący się domem i inni	25	72	4	51
Pracuje w:	inst. państw., publicznej	18	81	1	130
	spółce właścicieli prywatnych i państwa	28	69	3	117
	sekt. prywat. poza rolnict.	15	81	3	257
	prywatnym gosp. rolnym	38	58	4	29
Dochody na jedną osobę	Do 1999 zł	18	78	4	160
	Od 2000 do 2999 zł	22	75	3	174
	Od 3000 do 3999 zł	24	73	3	129
	Od 4000 do 5999 zł	20	79	0	113
	6000 zł i więcej	18	80	2	66
	Trudno powiedzieć	18	73	9	126
	Odmowa odpowiedzi	20	77	3	172
Ocena własnych war. mater.	Złe	9	86	5	67
	Średnie	20	76	4	364
	Dobre	22	75	3	509
Udział w prakt. religijnych	Kilka razy w tygodniu	9	88	3	41
	Raz w tygodniu	21	76	4	313
	1–2 razy w miesiącu	27	70	3	107
	Kilka razy w roku	17	80	3	239
	W ogóle nie uczestniczy	22	74	4	221
Poglądy polityczne	Lewica	25	71	4	215
	Centrum	20	77	3	217
	Prawica	19	80	2	355
	Trudno powiedzieć	19	73	8	125

TABELA 8

		Czy, Pana(i) zdaniem, można powiedzieć, że obecnie w naszym kraju: gwarantuje się wszystkim obywatelom przyzwoity poziom życia			Liczba osób
		Tak	Nie	Trudno powiedzieć	
		%	%	%	
Ogółem		29	66	5	940
Płeć	Mężczyźni	32	63	5	442
	Kobiety	27	69	5	498
Wiek	18–24 lata	40	58	2	88
	25–34	36	57	8	145
	35–44	21	75	4	183
	45–54	28	67	5	154
	55–64	30	64	6	144
	65 lat i więcej	27	68	5	227
Miejsce zamieszkania	Wieś	28	67	5	387
	Miasto do 19 999	33	59	8	133
	20 000 – 99 999	27	69	4	183
	100 000 – 499 999	33	62	4	133
	500 000 i więcej mieszk.	26	68	6	104
Wykształcenie	Podstawowe / gimnazjalne	25	67	8	133
	Zasadnicze zawodowe	25	71	3	204
	Średnie	31	64	5	327
	Wyższe	31	63	6	275
Grupa społeczna i zawodowa	Kadra kier., spec. z wyższym wyksz.	34	62	5	131
	Średni personel, technicy	30	67	3	45
	Pracownicy adm.-biurowi	23	71	6	75
	Pracownicy usług	34	64	2	66
	Robotnicy wykwalifikowani	25	70	5	106
	Robotnicy niewykwalifik.	21	71	8	34
	Rolnicy	36	50	14	33
	Pracujący na własny rach.	37	55	8	44
	Bezrobotni	25	69	7	17
	Emeryci	27	69	5	237
	Renciści	24	69	7	58
	Uczniowie i studenci	43	57		43
	Zajmujący się domem i inni	28	67	5	51
	Pracuje w:	inst. państw., publicznej	30	67	3
spółce właścicieli prywatnych i państwa		39	55	6	117
sekt. pryw. poza rolnict.		26	69	5	257
prywatnym gosp. rolnym		28	56	16	29
Dochody na jedną osobę	Do 1999 zł	22	76	2	160
	Od 2000 do 2999 zł	31	65	3	174
	Od 3000 do 3999 zł	29	67	4	129
	Od 4000 do 5999 zł	31	65	4	113
	6000 zł i więcej	35	60	5	66
	Trudno powiedzieć	37	53	9	126
	Odmowa odpowiedzi	24	68	8	172
Ocena własnych war. mater.	Złe	11	85	4	67
	Średnie	26	70	4	364
	Dobre	34	60	6	509
Udział w prakt. religijnych	Kilka razy w tygodniu	22	74	3	41
	Raz w tygodniu	27	68	5	313
	1–2 razy w miesiącu	43	53	4	107
	Kilka razy w roku	29	66	6	239
	W ogóle nie uczestniczy	25	69	5	221
Poglądy polityczne	Lewica	32	62	6	215
	Centrum	28	67	6	217
	Prawica	31	67	2	355
	Trudno powiedzieć	23	67	9	125

TABELA 9

		Czy zgadza się Pan(i) czy też nie zgadza z następującym stwierdzeniem? Różnice zarobków w Polsce są zbyt duże				Liczba osób
		Zgadzam się	I tak, i nie	Nie zgadzam się	Trudno powiedzieć	
		%	%	%	%	
Ogółem		69	15	12	4	936
Płeć	Mężczyźni	66	15	15	4	439
	Kobiety	72	15	10	3	498
Wiek	18–24 lata	56	17	24	3	88
	25–34	58	24	17	1	145
	35–44	72	12	12	4	181
	45–54	76	13	8	3	154
	55–64	73	11	10	7	142
	65 lat i więcej	73	14	8	5	227
Miejsce zamieszkania	Wieś	71	14	10	4	387
	Miasto do 19 999	65	18	10	8	132
	20 000 – 99 999	77	9	12	2	183
	100 000 – 499 999	65	21	12	2	133
	500 000 i więcej mieszk.	58	17	22	4	101
Wykształcenie	Podstawowe / gimnazjalne	68	13	12	7	133
	Zasadnicze zawodowe	75	10	11	4	203
	Średnie	72	14	10	4	327
	Wyższe	62	21	15	2	272
Grupa społeczna i zawodowa	Kadra kier., spec. z wyższym wyksz.	62	24	12	1	129
	Średni personel, technicy	58	22	17	2	45
	Pracownicy adm.-biurowi	58	20	18	3	75
	Pracownicy usług	83	9	6	2	66
	Robotnicy wykwalifikowani	78	7	13	2	105
	Robotnicy niewykwalifik.	72	12	10	5	34
	Rolnicy	62	9	22	7	33
	Pracujący na własny rach.	58	16	22	4	44
	Bezrobotni	46	25	15	15	17
	Emeryci	73	13	9	4	237
	Renciści	82	12		7	58
	Uczniowie i studenci	52	17	28	3	43
	Zajmujący się domem i inni	78	12	3	7	51
	Pracuje w:	inst. państw., publicznej	70	13	16	2
spółce właścicieli prywatnych i państwa		72	15	8	5	117
sekt. pryw. poza rolnict.		64	19	16	1	253
prywatnym gosp. rolnym		68	6	18	8	29
Dochody na jedną osobę	Do 1999 zł	77	9	8	6	159
	Od 2000 do 2999 zł	77	13	8	3	174
	Od 3000 do 3999 zł	70	15	12	2	129
	Od 4000 do 5999 zł	65	16	17	2	113
	6000 zł i więcej	48	20	27	6	66
	Trudno powiedzieć	60	16	19	6	126
	Odmowa odpowiedzi	71	19	7	3	171
Ocena własnych war. mater.	Złe	80	5	11	5	67
	Średnie	75	13	7	5	362
	Dobre	63	17	16	3	507
Udział w prakt. religijnych	Kilka razy w tygodniu	59	12	18	11	39
	Raz w tygodniu	74	12	11	3	313
	1–2 razy w miesiącu	72	16	8	4	107
	Kilka razy w roku	69	14	13	3	239
	W ogóle nie uczestniczy	61	20	14	4	221
Poglądy polityczne	Lewica	71	16	10	3	215
	Centrum	70	16	12	2	217
	Prawica	66	14	16	3	354
	Trudno powiedzieć	72	9	8	10	125

TABELA 10

		Czy zgadza się Pan(i) czy też nie zgadza z następującym stwierdzeniem? Obowiązkiem rządu powinno być zmniejszenie różnic pomiędzy dobrze i źle zarabiającymi				Liczba osób
		Zgadzam się	I tak, i nie	Nie zgadzam się	Trudno powiedzieć	
		%	%	%	%	
Ogółem		59	17	19	5	936
Płeć	Mężczyźni	54	17	24	5	438
	Kobiety	63	17	15	5	497
Wiek	18–24 lata	56	16	24	4	88
	25–34	46	23	28	2	144
	35–44	57	20	18	6	181
	45–54	59	14	23	5	154
	55–64	62	15	18	5	143
	65 lat i więcej	68	14	12	6	226
Miejsce zamieszkania	Wieś	64	16	16	5	387
	Miasto do 19 999	57	20	16	8	132
	20 000 – 99 999	64	15	16	5	183
	100 000 – 499 999	54	18	25	3	133
	500 000 i więcej mieszk.	41	19	36	3	101
Wykształcenie	Podstawowe / gimnazjalne	80	6	6	7	133
	Zasadnicze zawodowe	68	16	10	6	203
	Średnie	61	15	20	4	326
	Wyższe	39	25	32	3	273
Grupa społeczna i zawodowa	Kadra kier., spec. z wyższym wyksz.	33	28	36	4	130
	Średni personel, technicy	52	22	25	2	44
	Pracownicy adm.-biurowi	45	23	27	5	75
	Pracownicy usług	71	11	13	6	66
	Robotnicy wykwalifikowani	73	11	14	2	105
	Robotnicy niewykwalifik.	58	28	13		32
	Rolnicy	56	19	18	7	33
	Pracujący na własny rach.	39	11	38	12	44
	Bezrobotni	63	17	15	5	17
	Emeryci	70	14	11	4	237
	Renciści	64	8	17	10	58
	Uczniowie i studenci	61	12	22	5	43
	Zajmujący się domem i inni	67	18	9	5	51
	Pracuje w:	inst. państw., publicznej	50	22	25	4
spółce właścicieli prywatnych i państwa		56	20	23	2	116
sekt. pryw. poza rolnict.		51	18	25	6	254
prywatnym gosp. rolnym		62	21	9	8	29
Dochody na jedną osobę	Do 1999 zł	77	9	6	7	159
	Od 2000 do 2999 zł	67	13	16	3	173
	Od 3000 do 3999 zł	60	18	16	5	129
	Od 4000 do 5999 zł	51	23	26	1	113
	6000 zł i więcej	30	17	48	5	66
	Trudno powiedzieć	51	21	23	5	126
	Odmowa odpowiedzi	55	20	19	7	170
Ocena własnych war. mater.	Złe	74	10	9	7	66
	Średnie	66	15	13	5	361
	Dobre	52	19	25	4	508
Udział w prakt. religijnych	Kilka razy w tygodniu	60	10	21	9	39
	Raz w tygodniu	65	17	14	4	313
	1–2 razy w miesiącu	65	11	21	3	107
	Kilka razy w roku	61	13	21	4	238
	W ogóle nie uczestniczy	45	24	24	7	221
Poglądy polityczne	Lewica	60	20	17	2	215
	Centrum	59	16	21	4	217
	Prawica	56	15	23	6	353
	Trudno powiedzieć	65	15	11	9	125

TABELA 11

		Czy zgadza się Pan(i) czy też nie zgadza z następującym stwierdzeniem? Zbyt duże są różnice pomiędzy bogatymi i biednymi w naszym kraju				Liczba osób
		Zgadzam się	I tak, i nie	Nie zgadzam się	Trudno powiedzieć	
		%	%	%	%	
Ogółem		75	12	10	3	936
Płeć	Mężczyźni	69	13	15	3	439
	Kobiety	81	11	6	3	498
Wiek	18–24 lata	71	11	18		88
	25–34	60	19	18	3	145
	35–44	73	12	11	3	181
	45–54	79	10	8	2	154
	55–64	77	12	6	4	142
	65 lat i więcej	83	8	5	4	227
Miejsce zamieszkania	Wieś	80	9	8	2	387
	Miasto do 19 999	75	14	7	5	132
	20 000 – 99 999	79	10	8	4	183
	100 000 – 499 999	65	17	15	3	133
	500 000 i więcej mieszk.	63	15	19	3	101
Wykształcenie	Podstawowe / gimnazjalne	85	5	6	4	133
	Zasadnicze zawodowe	86	8	4	2	203
	Średnie	77	10	10	3	327
	Wyższe	60	20	17	3	272
Grupa społeczna i zawodowa	Kadra kier., spec. z wyższym wyksz.	53	24	20	3	129
	Średni personel, technicy	66	20	11	3	45
	Pracownicy adm.-biurowi	68	12	18	2	75
	Pracownicy usług	81	12	7		66
	Robotnicy wykwalifikowani	79	5	14	2	105
	Robotnicy niewykwalifik.	80	8	11		34
	Rolnicy	70	23	6		33
	Pracujący na własny rach.	62	14	14	9	44
	Bezrobotni	77	10	6	7	17
	Emeryci	85	8	3	4	237
	Renciści	84	4	7	5	58
	Uczniowie i studenci	80	9	11		43
	Zajmujący się domem i inni	84	11	3	3	51
Pracuje w:	inst. państw., publicznej	69	13	14	3	130
	spółce właścicieli prywatnych i państwa	75	7	16	2	117
	sekt. pryw. poza rolnict.	64	18	15	3	253
	prywatnym gosp. rolnym	71	22	7		29
Dochody na jedną osobę	Do 1999 zł	89	7	2	2	159
	Od 2000 do 2999 zł	82	7	9	2	174
	Od 3000 do 3999 zł	76	11	11	3	129
	Od 4000 do 5999 zł	69	16	13	3	113
	6000 zł i więcej	45	24	29	1	66
	Trudno powiedzieć	76	10	13	2	126
	Odmowa odpowiedzi	69	17	7	7	171
Ocena własnych war. mater.	Złe	83	8	8	1	67
	Średnie	82	9	6	3	362
	Dobre	69	14	13	3	507
Udział w prakt. religijnych	Kilka razy w tygodniu	77	8	13	2	39
	Raz w tygodniu	80	10	6	4	313
	1–2 razy w miesiącu	80	11	6	3	107
	Kilka razy w roku	77	13	9	1	239
	W ogóle nie uczestniczy	64	15	18	4	221
Poglądy polityczne	Lewica	74	13	11	3	215
	Centrum	76	14	8	2	217
	Prawica	73	11	13	3	354
	Trudno powiedzieć	83	6	7	4	125

TABELA 12

		Czy zgadza się Pan(i) czy też nie zgadza z następującym stwierdzeniem? Nierówności dochodów są niezbędne dla rozwoju gospodarczego				Liczba osób
		Zgadzam się	I tak, i nie	Nie zgadzam się	Trudno powiedzieć	
		%	%	%	%	
Ogółem		49	18	20	13	938
Płeć	Mężczyźni	54	17	17	12	441
	Kobiety	45	18	23	14	496
Wiek	18–24 lata	49	20	19	12	87
	25–34	52	21	16	11	145
	35–44	50	18	23	9	183
	45–54	54	14	20	12	154
	55–64	45	19	23	13	143
	65 lat i więcej	46	17	19	19	226
Miejsce zamieszkania	Wieś	52	18	16	14	387
	Miasto do 19 999	47	17	22	13	132
	20 000 – 99 999	44	19	24	13	182
	100 000 – 499 999	54	17	21	8	133
	500 000 i więcej mieszk.	45	17	24	14	104
Wykształcenie	Podstawowe / gimnazjalne	46	14	16	24	133
	Zasadnicze zawodowe	52	15	15	18	203
	Średnie	51	19	19	10	326
	Wyższe	46	20	27	7	275
Grupa społeczna i zawodowa	Kadra kier., spec. z wyższym wyksz.	46	27	19	8	131
	Średni personel, technicy	42	30	22	7	44
	Pracownicy adm.-biurowi	47	11	31	10	75
	Pracownicy usług	64	12	12	11	66
	Robotnicy wykwalifikowani	53	16	19	12	105
	Robotnicy niewykwalifik.	67	11	16	6	34
	Rolnicy	68	2	9	22	33
	Pracujący na własny rach.	61	12	22	4	44
	Bezrobotni	38	21	22	19	17
	Emeryci	44	20	20	16	237
	Renciści	37	17	28	18	58
	Uczniowie i studenci	47	21	16	16	42
	Zajmujący się domem i inni	44	16	15	24	51
Pracuje w:	inst. państw., publicznej	44	26	20	10	130
	spółce właścicieli prywatnych i państwa	59	13	19	8	117
	sekt. pryw. poza rolnict.	55	17	21	7	256
	prywatnym gosp. rolnym	72	2	6	20	29
Dochody na jedną osobę	Do 1999 zł	46	17	19	18	160
	Od 2000 do 2999 zł	48	19	23	11	173
	Od 3000 do 3999 zł	48	19	20	12	129
	Od 4000 do 5999 zł	55	22	17	5	113
	6000 zł i więcej	58	19	13	10	66
	Trudno powiedzieć	52	12	18	18	126
	Odmowa odpowiedzi	44	18	24	14	171
Ocena własnych war. mater.	Złe	47	13	26	13	66
	Średnie	44	17	22	17	364
	Dobre	53	19	18	10	507
Udział w prakt. religijnych	Kilka razy w tygodniu	57	8	20	16	41
	Raz w tygodniu	46	20	19	15	312
	1–2 razy w miesiącu	52	14	22	12	107
	Kilka razy w roku	48	20	23	10	239
	W ogóle nie uczestniczy	51	16	19	14	221
Poglądy polityczne	Lewica	48	21	22	9	215
	Centrum	42	20	26	12	217
	Prawica	53	17	17	13	354
	Trudno powiedzieć	51	12	15	21	125

TABELA 13

		Czy zgadza się Pan(i) czy też nie zgadza z następującym stwierdzeniem? Energiczni przedsiębiorcy muszą dobrze zarabiać, aby rozwijała się polska gospodarka				Liczba osób
		Zgadzam się	I tak, i nie	Nie zgadzam się	Trudno powiedzieć	
		%	%	%	%	
Ogółem		77	11	7	6	937
Płeć	Mężczyźni	80	10	6	4	440
	Kobiety	74	12	7	7	497
Wiek	18–24 lata	72	12	9	7	88
	25–34	79	11	7	3	145
	35–44	74	17	6	2	181
	45–54	78	8	8	5	154
	55–64	80	10	4	6	143
	65 lat i więcej	77	8	6	9	226
Miejsce zamieszkania	Wieś	74	11	8	7	387
	Miasto do 19 999	76	9	5	9	132
	20 000 – 99 999	78	12	7	3	183
	100 000 – 499 999	88	7	4	1	133
	500 000 i więcej mieszk.	74	15	5	6	102
Wykształcenie	Podstawowe / gimnazjalne	73	8	5	14	133
	Zasadnicze zawodowe	76	12	7	5	203
	Średnie	80	10	6	4	327
	Wyższe	76	13	8	4	273
Grupa społeczna i zawodowa	Kadra kier., spec. z wyższym wyksz.	75	14	5	5	130
	Średni personel, technicy	70	16	5	8	44
	Pracownicy adm.-biurowi	80	11	8	1	75
	Pracownicy usług	75	14	9	2	66
	Robotnicy wykwalifikowani	88	4	7	1	105
	Robotnicy niewykwalifik.	60	29	3	8	34
	Rolnicy	87	9		4	33
	Pracujący na własny rach.	85	12		2	44
	Bezrobotni	50	15	23	13	17
	Emeryci	77	10	6	7	237
	Renciści	75	8	8	10	58
	Uczniowie i studenci	69	9	13	9	43
	Zajmujący się domem i inni	74	7	8	11	51
Pracuje w:	inst. państw., publicznej	72	18	7	3	130
	spółce właścicieli prywatnych i państwa	78	10	5	7	117
	sekt. pryw. poza rolnict.	81	11	7	2	254
	prywatnym gosp. rolnym	86	10		4	29
Dochody na jedną osobę	Do 1999 zł	76	10	7	7	159
	Od 2000 do 2999 zł	83	11	4	2	173
	Od 3000 do 3999 zł	75	13	8	4	129
	Od 4000 do 5999 zł	79	12	7	3	113
	6000 zł i więcej	80	12	6	2	66
	Trudno powiedzieć	76	5	7	12	126
	Odmowa odpowiedzi	71	14	7	7	172
Ocena własnych war. mater.	Złe	74	15	5	7	66
	Średnie	77	10	7	6	362
	Dobre	77	11	6	5	508
Udział w prakt. religijnych	Kilka razy w tygodniu	66	3	16	15	39
	Raz w tygodniu	74	12	7	7	313
	1–2 razy w miesiącu	80	9	8	4	107
	Kilka razy w roku	81	11	4	4	239
	W ogóle nie uczestniczy	76	13	7	4	221
Poglądy polityczne	Lewica	81	12	5	2	215
	Centrum	78	14	4	4	217
	Prawica	80	9	6	6	355
	Trudno powiedzieć	63	12	12	14	125

TABELA 14

		Czy zgadza się Pan(i) czy też nie zgadza z następującym stwierdzeniem? Aby w przyszłości osiągnąć w Polsce dobrobyt, należy wysoko wynagradzać tych, którzy dobrze pracują				Liczba osób
		Zgadzam się	I tak, i nie	Nie zgadzam się	Trudno powiedzieć	
		%	%	%	%	
Ogółem		90	5	2	3	939
Płeć	Mężczyźni	90	5	2	3	441
	Kobiety	90	6	2	2	498
Wiek	18–24 lata	78	13	6	3	88
	25–34	96	2	1	1	145
	35–44	91	4	2	3	183
	45–54	92	6	0	1	154
	55–64	90	6	2	2	143
	65 lat i więcej	90	5	1	4	227
Miejsce zamieszkania	Wieś	90	5	3	2	387
	Miasto do 19 999	85	8		7	132
	20 000 – 99 999	92	7	2		183
	100 000 – 499 999	96	3	1	1	133
	500 000 i więcej mieszk.	89	6	1	4	104
Wykształcenie	Podstawowe / gimnazjalne	86	6		7	133
	Zasadnicze zawodowe	91	5	2	2	203
	Średnie	90	5	3	1	327
	Wyższe	92	5	1	2	275
Grupa społeczna i zawodowa	Kadra kier., spec. z wyższym wyksz.	92	6	0	2	131
	Średni personel, technicy	93	6	1		45
	Pracownicy adm.-biurowi	89	6	2	2	75
	Pracownicy usług	91	7	3		66
	Robotnicy wykwalifikowani	95	2	2	1	105
	Robotnicy niewykwalifik.	92	5		4	34
	Rolnicy	88	7		6	33
	Pracujący na własny rach.	89	6	2	3	44
	Bezrobotni	83	5	6	7	17
	Emeryci	93	3	1	2	237
	Renciści	79	5	3	13	58
	Uczniowie i studenci	76	18	6		43
	Zajmujący się domem i inni	92	8			51
Pracuje w:	inst. państw., publicznej	93	6	0		130
	spółce właścicieli prywatnych i państwa	91	4	2	3	117
	sekt. pryw. poza rolnict.	91	6	2	2	256
	prywatnym gosp. rolnym	86	7		6	29
Dochody na jedną osobę	Do 1999 zł	91	4	1	5	160
	Od 2000 do 2999 zł	94	3	1	2	174
	Od 3000 do 3999 zł	87	9	1	3	129
	Od 4000 do 5999 zł	94	4	2		113
	6000 zł i więcej	95	4	1		66
	Trudno powiedzieć	92	4	3	1	126
	Odmowa odpowiedzi	84	9	2	4	172
Ocena własnych war. mater.	Złe	95	1	1	4	67
	Średnie	89	6	1	3	364
	Dobre	90	6	2	2	508
Udział w prakt. religijnych	Kilka razy w tygodniu	69	11	11	9	41
	Raz w tygodniu	89	7	2	2	313
	1–2 razy w miesiącu	92	5	1	2	107
	Kilka razy w roku	93	3	2	2	239
	W ogóle nie uczestniczy	92	5	1	2	221
Poglądy polityczne	Lewica	92	5	1	2	215
	Centrum	95	4	1	0	217
	Prawica	91	5	2	2	355
	Trudno powiedzieć	82	9	4	6	125

TABELA 15

		Gdyby Pan(i) mógł/mogła wybierać, to czy wolał(a)by Pan(i), żeby w Polsce:			Liczba osób
		wszyscy bogacili się szybko, chociaż jedni bogaciliby się bardziej, a drudzy znacznie mniej	wszystkim poprawiało się powoli, lecz w podobnym stopniu	Trudno powiedzieć	
		%	%	%	
Ogółem		17	72	11	933
Płeć	Mężczyźni	21	68	11	439
	Kobiety	13	75	12	494
Wiek	18–24 lata	16	72	12	86
	25–34	33	57	10	145
	35–44	14	77	9	181
	45–54	18	73	9	151
	55–64	13	77	10	144
	65 lat i więcej	11	74	15	226
Miejsce zamieszkania	Wieś	11	80	9	386
	Miasto do 19 999	18	68	14	132
	20 000 – 99 999	17	73	10	182
	100 000 – 499 999	21	64	15	133
	500 000 i więcej mieszk.	33	54	14	100
Wykształcenie	Podstawowe / gimnazjalne	11	73	16	133
	Zasadnicze zawodowe	7	84	9	204
	Średnie	17	73	10	326
	Wyższe	27	60	12	269
Grupa społeczna i zawodowa	Kadra kier., spec. z wyższym wyksz.	30	57	13	127
	Średni personel, technicy	24	64	12	44
	Pracownicy adm.-biurowi	23	66	11	75
	Pracownicy usług	28	67	6	65
	Robotnicy wykwalifikowani	13	78	9	106
	Robotnicy niewykwalifik.	12	81	7	34
	Rolnicy		89	11	33
	Pracujący na własny rach.	27	58	15	42
	Bezrobotni	9	79	13	17
	Emeryci	11	76	13	236
	Renciści	3	86	12	58
	Uczniowie i studenci	19	64	17	43
	Zajmujący się domem i inni	11	83	5	51
Pracuje w:	inst. państw., publicznej	22	64	14	130
	spółce właścicieli prywatnych i państwa	28	66	6	115
	sekt. pryw. poza rolnict.	22	67	10	253
	prywatnym gosp. rolnym		92	8	29
Dochody na jedną osobę	Do 1999 zł	3	88	8	159
	Od 2000 do 2999 zł	18	69	12	173
	Od 3000 do 3999 zł	19	75	6	128
	Od 4000 do 5999 zł	25	67	8	112
	6000 zł i więcej	33	50	17	65
	Trudno powiedzieć	20	67	14	126
Ocena własnych war. mater.	Odmowa odpowiedzi	13	72	15	170
	Złe	15	79	6	66
	Średnie	13	76	11	361
Udział w prakt. religijnych	Dobre	20	68	12	505
	Kilka razy w tygodniu	17	62	21	38
	Raz w tygodniu	12	79	10	311
	1–2 razy w miesiącu	17	75	8	107
	Kilka razy w roku	19	73	8	239
Poglądy polityczne	W ogóle nie uczestniczy	23	62	16	219
	Lewica	19	71	11	213
	Centrum	14	78	8	216
	Prawica	22	67	11	353
	Trudno powiedzieć	4	78	18	124