

## Nastroje społeczne w grudniu

Znak jakości przyznany CBOS przez  
Organizację Firm Badania Opinii i Rynku na rok 2024



Fundacja Centrum Badania Opinii Społecznej  
ul. Świętojerska 5/7, 00-236 Warszawa  
e-mail: sekretariat@cbos.pl; info@cbos.pl  
<http://www.cbos.pl>  
(48 22) 629 35 69

## W skrócie

- Połowa badanych – nieco więcej niż w listopadzie – ocenia rozwój sytuacji w kraju negatywnie (50%, wzrost o 3 punkty procentowe), mniej więcej co trzeci – pozytywnie (32%), a blisko co piąty nie ma zdania na ten temat (18%). W prognozach na najbliższy rok obawy przed pogorszeniem wybrzmiewają silniej niż nadzieje na poprawę (34% wobec 21%), a znaczna część pytanych nie spodziewa się zmian (36%).
- W stosunku do poprzedniego pomiaru przybyło niezadowolonych z sytuacji politycznej (z 38% do 42%), ubyło oceniających ją przeciętnie (z 39% do 37%), a udział zadowolonych praktycznie się nie zmienił (16%). Wzrosły odsetki liczących na poprawę w tej kwestii (z 20% do 22%) oraz obawiających się pogorszenia (z 24% do 28%), a zmniejszył się udział nieoczekujących zmian (z 45% do 37%).
- W porównaniu z ostatnim badaniem nie zmieniły się opinie na temat sytuacji gospodarczej. Mniej więcej co czwarty respondent ocenia ją pozytywnie (26%), co trzeci negatywnie (32%), a największa część – przeciętnie (38%). Poprawiły się natomiast prognozy na najbliższy rok. Przybyło oczekujących poprawy (z 18% do 22%), a ubyło obawiających się pogorszenia (z 30% do 28%). Nadal najczęściej osób uważa, że sytuacja gospodarcza się nie zmieni (40%).
- Większość badanych deklaruje, że im i ich rodzinom żyje się dobrze (61%), co trzeci (34%, wzrost o 2 punkty procentowe) – że przeciętnie, a relatywnie niewielu – że źle (4%). Blisko połowa uważa, że w ciągu najbliższego roku poziom życia ich i ich rodzin nie zmieni się (48%, spadek o 6 punktów), co piąty liczy na poprawę (20%, wzrost o 3 punkty) i mniej więcej tyle samo obawia się pogorszenia (21%, wzrost o 2 punkty).

## SPIS TREŚCI

Rozwój ogólnej sytuacji w kraju .....	1
Oceny .....	1
Przewidywania .....	3
Sytuacja polityczna .....	4
Oceny .....	4
Przewidywania .....	6
Sytuacja gospodarcza .....	7
Oceny .....	7
Przewidywania .....	8
Sytuacja własna badanych i materialne warunki życia .....	9
Oceny .....	9
Przewidywania .....	12

W stosunku do poprzedniego pomiaru zwiększyło się nieco niezadowolenie z kierunku zmian dokonujących się w kraju oraz z sytuacji politycznej<sup>1</sup>. Z kolei prognozy odnoszące się do sytuacji politycznej są bardziej spolaryzowane niż ostatnio, a przewidywania co do sytuacji gospodarczej trochę się poprawiły. Oceny i prognozy dotyczące warunków materialnych gospodarstw domowych respondentów są lepsze niż poprzednio.

## ROZWÓJ OGÓLNEJ SYTUACJI W KRAJU

### Oceny

W porównaniu z wcześniejszym badaniem przybyło nieco niezadowolonych z kierunku zmian dokonujących się w kraju (o 3 punkty, do 50%), a udział zadowolonych nie zmienił się (32%). Blisko co piąty ankietowany nie ma sprecyzowanego zdania na ten temat (18%).

TABELA 1

Czy, ogólnie rzecz biorąc, <b>sytuacja w naszym kraju</b> zmierza w dobrym czy też w złym kierunku?	Wskazania respondentów według terminów badań													
	2023		2024											
	XI	XII	I	II	III	IV	V	VI	VII	VIII	IX	X	XI	XII
	w procentach													
W dobrym	38	40	38	38	34	37	37	35	35	29	36	31	32	32
W złym	38	37	42	40	46	45	43	45	47	49	47	47	47	50
Trudno powiedzieć	24	23	20	22	20	18	20	20	18	22	18	21	21	18

<sup>1</sup> Badanie „Aktualne problemy i wydarzenia” (416) przeprowadzono w ramach procedury mixed-mode na reprezentatywnej imiennej próbie pełnoletnich mieszkańców Polski, wylosowanej z rejestru PESEL.

Każdy respondent wybierał samodzielnie jedną z metod:

– wywiad bezpośredni z udziałem ankietera (metoda CAPI),

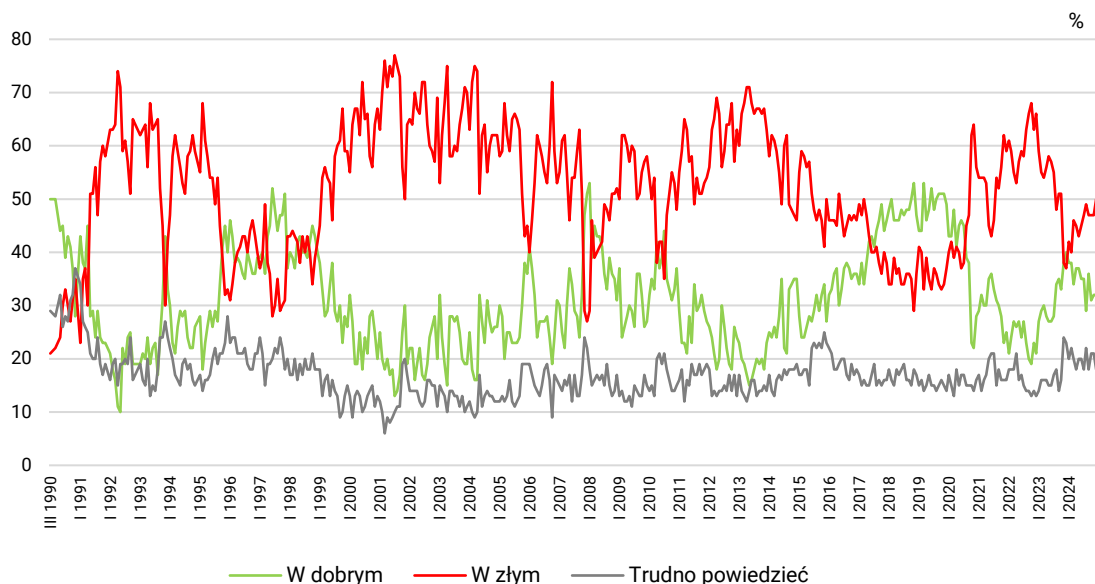
– wywiad telefoniczny po skontaktowaniu się z ankieterem CBOS (CATI) – dane kontaktowe respondent otrzymywał w liście zapowiadnim od CBOS,

– samodzielne wypełnienie ankiety internetowej (CAWI), do której dostęp był możliwy na podstawie loginu i hasła przekazanego respondentowi w liście zapowiadnim od CBOS.

We wszystkich trzech przypadkach ankieta miała taki sam zestaw pytań oraz strukturę. Badanie zrealizowano w dniach od 28 listopada do 8 grudnia 2024 roku na próbie liczącej 915 osób (w tym: 56,6% metodą CAPI, 26,9% – CATI i 16,5% – CAWI).

CBOS realizuje badania statutowe w ramach opisanej wyżej procedury od maja 2020 roku, w każdym przypadku podając proporcję wywiadów bezpośrednich, telefonicznych i internetowych.

RYS. 1. Czy, ogólnie rzecz biorąc, sytuacja w naszym kraju zmierza w dobrym czy też w złym kierunku?



Częściej niż inni pozytywnie rozwój sytuacji w kraju oceniają badani w wieku 45–54 lata (42%), mieszkańcy dużych miast liczących od 100 000 do 499 999 mieszkańców (44%), absolwenci wyższych uczelni (41%), osoby o dochodach na osobę w gospodarstwie domowym wynoszących co najmniej 4000 zł (42–45% w zależności od kategorii), a także zadowoleni z warunków materialnych swoich gospodarstw domowych (39%). W grupach społeczno-zawodowych są to najczęściej przedstawiciele średniego personelu, technicy (49%), a w dalszej kolejności – pracujący na własny rachunek (39%) oraz kadra kierownicza i specjaliści z wyższym wykształceniem (38%).

Opinie na temat kierunku zmian dokonujących się w Polsce wyraźnie różnicują poglądy polityczne oraz poziom religijności badanych. Częściej zadowolenie w tym obszarze wyrażają osoby rzadziej praktykujące religijnie (39% zadowolonych wśród praktykujących kilka razy w roku i 38% wśród w ogóle niepraktykujących), identyfikujące się z lewicą (52%), a w potencjalnych elektoratach partyjnych – zwolennicy Koalicji Obywatelskiej, a w dalszej kolejności – Trzeciej Drogi. Zdecydowanie negatywnie rozwój sytuacji w kraju postrzegają sympatycy Prawa i Sprawiedliwości oraz Konfederacji. Wśród osób o niesprecyzowanych preferencjach partyjnych oraz niezamierzających głosować również przeważa krytycyzm.

TABELA 2

Na kandydata której partii/ugrupowania głosował(a)by Pan(i) w wyborach do Sejmu?	Czy, ogólnie rzecz biorąc, <b>sytuacja w naszym kraju</b> zmierza w dobrym czy też w złym kierunku?		
	W dobrym	W złym	Trudno powiedzieć
	w procentach		
Koalicja Obywatelska	65	15	20
Trzecia Droga	56	28	16
Konfederacja Wolność i Niepodległość	20	68	12
Prawo i Sprawiedliwość	12	79	9
Niezdecydowani, na kogo głosować	19	59	21
Niegłosujący	20	57	23

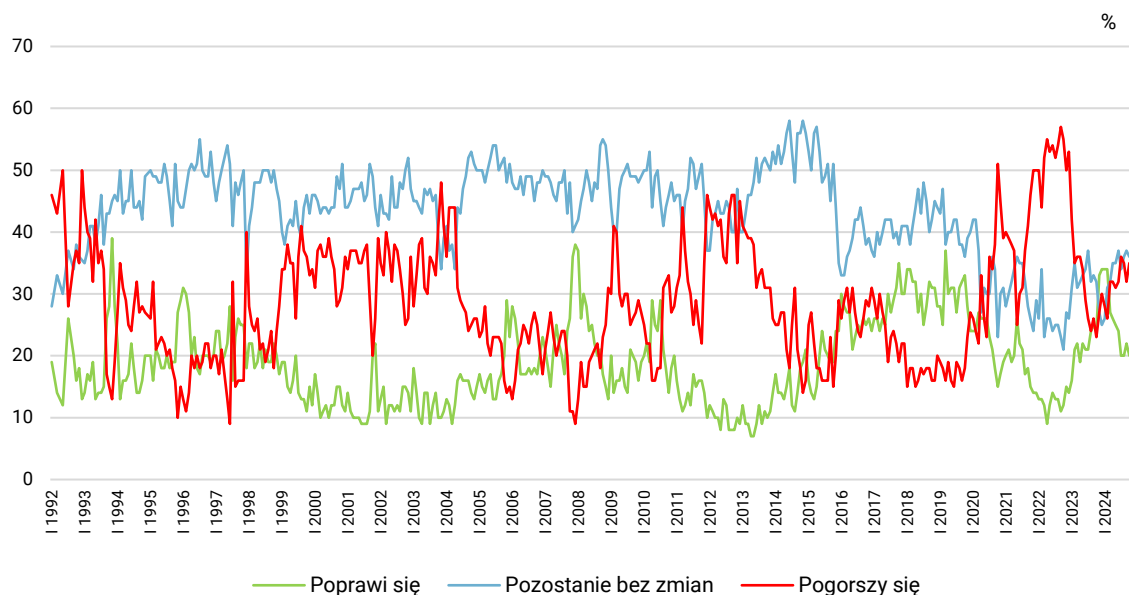
## Przewidywania

Podobnie jak poprzednio co piąty badany uważa, że sytuacja w Polsce poprawi się (21%), co trzeci obawia się jej pogorszenia (34%), a więcej niż co trzeci sądzi, że pozostanie ona niezmienną (36%). Co jedenasty nie ma wyrobionej opinii w tej kwestii (9%).

TABELA 3

Jak Pan(i) sądzi, czy w ciągu najbliższego roku <b>sytuacja w Polsce</b> poprawi się, pogorszy czy też się nie zmieni?	Wskazania respondentów według terminów badań													
	2023		2024											
	XI	XII	I	II	III	IV	V	VI	VII	VIII	IX	X	XI	XII
	w procentach													
Poprawi się	33	34	34	34	27	26	25	24	20	20	22	20	20	21
Nie zmieni się	27	25	26	31	32	35	35	37	34	36	37	36	36	36
Pogorszy się	27	30	28	26	32	32	31	32	36	35	32	35	33	34
Trudno powiedzieć	13	11	12	9	10	8	9	7	9	9	8	9	11	9

RYS. 2. Jak Pan(i) sądzi, czy w ciągu najbliższego roku sytuacja w Polsce poprawi się, pogorszy czy też się nie zmieni?



Pominięto odpowiedzi „Trudno powiedzieć”

## SYTUACJA POLITYCZNA

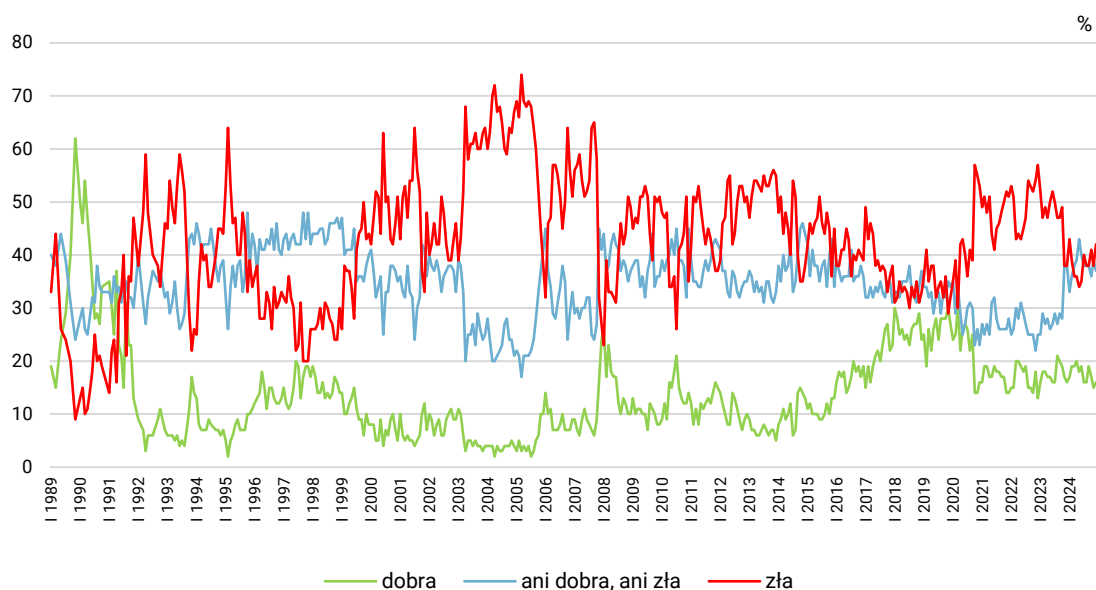
### Oceny

W stosunku do ostatniego pomiaru wzrosło niezadowolenie z sytuacji politycznej (z 38% do 42%), udział zadowolonych praktycznie nie zmienił się (16%), a odsetek oceniających ją przeciętnie nieco się zmniejszył (z 39% do 37%). Relatywnie niewielu nie ma zdania na ten temat (6%).

TABELA 4

Jak Pan(i) ogólnie ocenia obecną <b>sytuację polityczną</b> w Polsce? Czy jest ona:	Wskazania respondentów według terminów badań													
	2023		2024											
	XI	XII	I	II	III	IV	V	VI	VII	VIII	IX	X	XI	XII
	w procentach													
– Dobra	17	16	17	19	19	20	18	19	16	16	19	17	15	16
– ani dobra, ani zła	38	38	33	36	38	39	43	40	38	38	38	36	39	37
– zła	38	38	43	39	36	36	34	35	40	38	38	41	38	42
Trudno powiedzieć	7	8	7	5	7	6	5	6	6	8	5	7	8	6

RYS. 3. Jak Pan(i) ogólnie ocenia obecną sytuację polityczną w Polsce? Czy jest ona:



Pominięto odpowiedzi „Trudno powiedzieć”

W ocenach sytuacji politycznej występują podobne zróżnicowania społeczno-demograficzne jak w przypadku kierunku zmian dokonujących się w Polsce. Stosunkowo dobrze sytuację polityczną postrzegają badani w wieku 45–54 lata (24%), mieszkańcy dużych i największych miast (22%), absolwenci wyższych uczelni (23%), osoby o dochodach w gospodarstwie domowym wynoszących co najmniej 4000 zł *per capita* (22–23% w zależności od kategorii) oraz zadowoleni z warunków materialnych swoich gospodarstw domowych (21%). W grupach społeczno-zawodowych są to najczęściej pracujący na własny rachunek (23%).

Ponadto lepiej niż inni sytuację polityczną w Polsce postrzegają niepraktykujący religijnie (22%), osoby o lewicowych poglądach politycznych (30%), a w elektoratach – zwolennicy Koalicji Obywatelskiej.

TABELA 5

Na kandydata której partii/ugrupowania głosował(a)by Pan(i) w wyborach do Sejmu?	Jak Pan(i) ogólnie ocenia obecną <b>sytuację polityczną</b> w Polsce? Czy jest ona:			
	dobra	ani dobra, ani zła	zła	Trudno powiedzieć
	w procentach			
Koalicja Obywatelska	41	42	14	3
Trzecia Droga	31	45	22	2
Konfederacja Wolność i Niepodległość	5	34	59	2
Prawo i Sprawiedliwość	3	29	63	5
Niezdecydowani, na kogo głosować	4	38	50	7
Niegłosujący	6	36	48	10

## Przewidywania

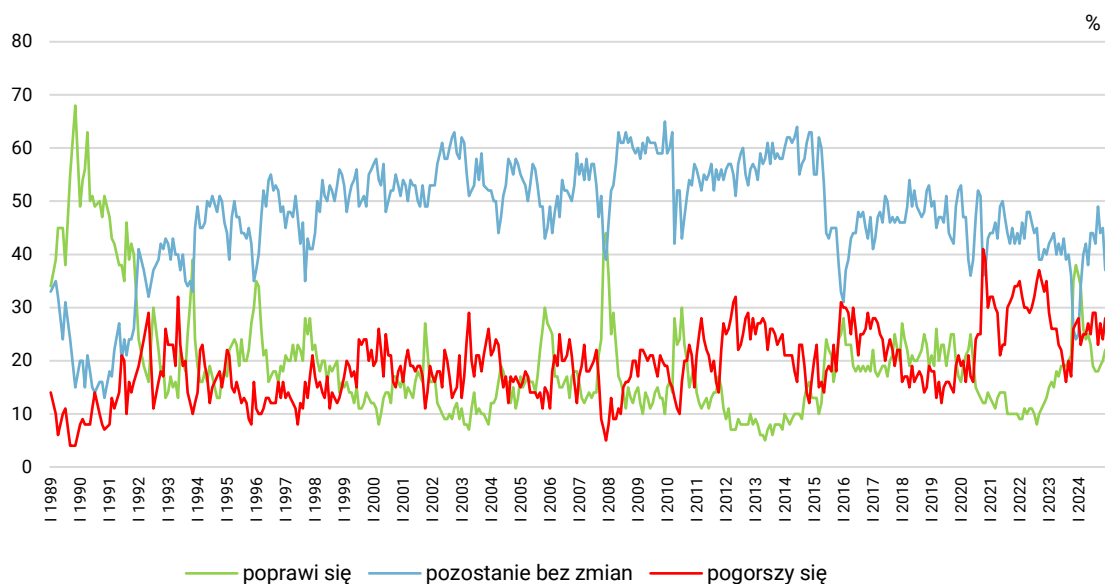
Na przestrzeni ostatniego miesiąca spolaryzowały się trochę przewidywania dotyczące sytuacji politycznej. Zwiększyły się odsetki przewidujących poprawę (z 20% do 22%), jak i obawiających się pogorszenia (z 24% do 28%), a zmniejszył się udział sądzących, że sytuacja się nie zmieni (o 8 punktów, do 37%). Co ósmy ankietowany nie ma zdania na ten temat (13%).

TABELA 6

Czy, Pana(i) zdaniem, w ciągu najbliższego roku <b>sytuacja polityczna</b> w Polsce:	Wskazania respondentów według terminów badań													
	2023		2024											
	XI	XII	I	II	III	IV	V	VI	VII	VIII	IX	X	XI	XII
	w procentach													
– poprawi się	35	38	36	34	26	24	25	23	19	18	18	19	20	22
– nie zmieni się	26	24	25	34	40	42	38	44	44	42	49	44	45	37
– pogorszy się	26	27	28	23	25	25	27	25	29	29	23	27	24	28
Trudno powiedzieć	13	11	11	8	9	9	10	7	8	11	10	9	11	13

CBOS

RYS. 4. Czy, Pana(i) zdaniem, w ciągu najbliższego roku sytuacja polityczna w Polsce:



Pominięto odpowiedzi „Trudno powiedzieć”

## SYTUACJA GOSPODARCZA

### Oceny

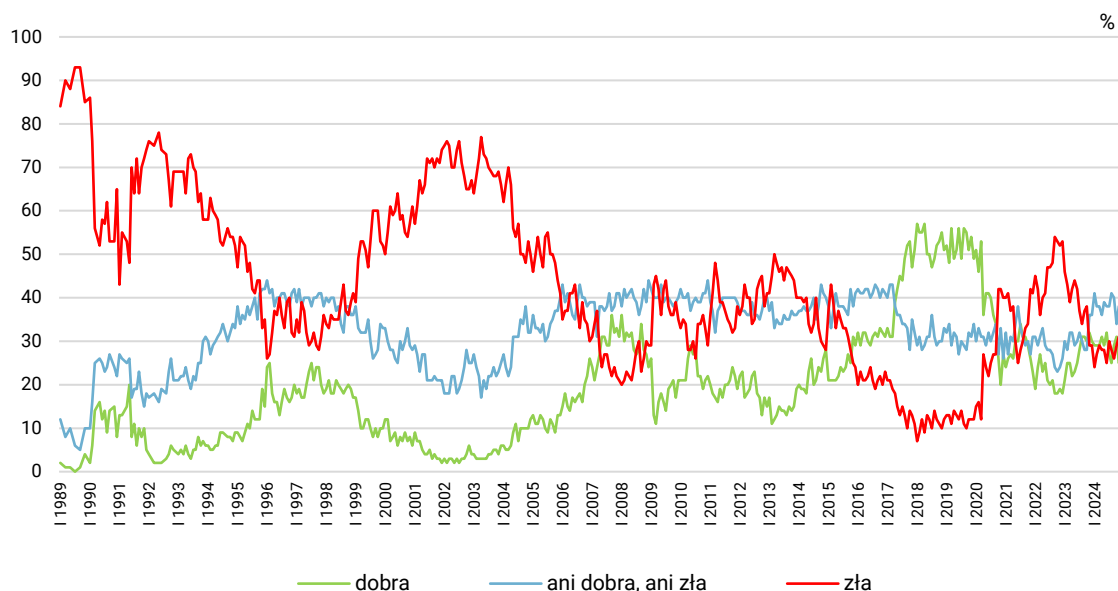
Opinie o sytuacji gospodarczej pozostały praktycznie bez zmian. Mniej więcej co czwarty badany ocenia ją dobrze (26%), co trzeci – źle (32%), a największa część respondentów postrzega ją przeciętnie (38%). Bardzo niewielu nie ma wyrobionej opinii w tej sprawie (5%).

TABELA 7

Jak Pan(i) ogólnie ocenia obecną <b>sytuację</b> <b>gospodarczą</b> w Polsce? Czy jest ona:	Wskazania respondentów według terminów badań													
	2023		2024											
	XI	XII	I	II	III	IV	V	VI	VII	VIII	IX	X	XI	XII
	w procentach													
– dobra	32	30	29	29	29	31	29	32	27	25	29	31	25	26
– ani dobra, ani zła	36	36	41	38	38	36	39	38	38	41	40	34	38	38
– zła	29	29	24	27	29	28	28	25	30	28	26	29	31	32
Trudno powiedzieć	4	5	6	6	5	5	4	5	5	6	5	6	6	5

CBOS

RYS. 5. Jak Pan(i) ogólnie ocenia obecną sytuację gospodarczą w Polsce? Czy jest ona:



Pominięto odpowiedzi „Trudno powiedzieć”

Sytuację gospodarczą częściej pozytywnie oceniają mężczyźni niż kobiety (30% wobec 22%), a uwzględniając inne charakterystyki społeczno-demograficzne, zauważyć można, że stosunkowo często pozytywnie na jej temat wypowiadają się badani w wieku 35–44 lata (32%), mieszkańcy miast

liczących od 20 000 do 499 999 mieszkańców (34–36% w zależności od kategorii), absolwenci wyższych uczelni (30%), respondenci o wyższych dochodach *per capita* wynoszących co najmniej 4000 zł (31–35% w zależności od kategorii), zadowoleni z warunków materialnych swoich gospodarstw domowych (35%), a w grupach społeczno-zawodowych – pracujący na własny rachunek (44%).

Istotne znaczenie w tym kontekście odgrywają również poglądy polityczne. Ponadprzeciętnie dobrze kondycję gospodarki oceniają respondenci identyfikujący się z lewicą (38%), a w potencjalnych elektoratach partyjnych – popierający Koalicję Obywatelską, a w dalszej kolejności Trzecią Drogę. Wśród sympatyków tych ugrupowań zadowolonych jest więcej niż niezadowolonych. Natomiast wśród zwolenników Konfederacji, Prawa i Sprawiedliwości, osób o niesprecyzowanych preferencjach oraz niezamierzających głosować niezadowolenie wyraźnie przeważa nad zadowoleniem.

TABELA 8

Na kandydata której partii/ugrupowania głosował(a)by Pan(i) w wyborach do Sejmu?	Jak Pan(i) ogólnie ocenia obecną <b>sytuację gospodarczą</b> w Polsce? Czy jest ona:			
	dobra	ani dobra, ani zła	zła	Trudno powiedzieć
	w procentach			
Koalicja Obywatelska	49	34	13	4
Trzecia Droga	39	48	11	2
Konfederacja Wolność i Niepodległość	12	37	48	3
Prawo i Sprawiedliwość	11	38	47	4
Niezdecydowani, na kogo głosować	13	42	37	7
Niegłosujący	20	42	32	7

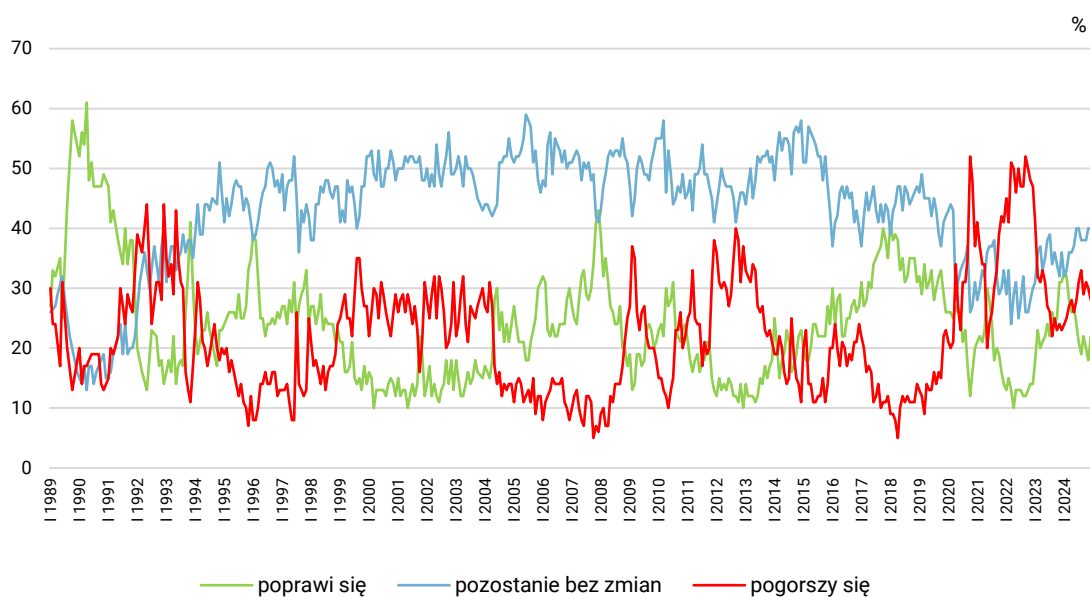
## Przewidywania

W stosunku do ostatniego pomiaru zwiększył się udział liczących na poprawę sytuacji gospodarczej (o 4 punkty, do 22%), nieco zmniejszył prognozujących pogorszenie (o 2 punkty, do 28%), a odsetek nieoczekujących zmian nie zmienił się (40%). Co dziesiąty badany nie ma zdania w tej kwestii (10%).

TABELA 9

Czy, Pana(i) zdaniem, w ciągu najbliższego roku <b>sytuacja gospodarcza</b> w Polsce:	Wskazania respondentów według terminów badań													
	2023		2024											
	XI	XII	I	II	III	IV	V	VI	VII	VIII	IX	X	XI	XII
	w procentach													
– poprawi się	31	31	33	32	28	26	27	24	21	19	22	20	18	22
– nie zmieni się	32	36	32	33	36	36	37	40	40	38	38	38	40	40
– pogorszy się	24	23	24	25	27	28	26	28	31	33	29	31	30	28
Trudno powiedzieć	13	11	11	10	9	10	9	8	8	10	10	11	12	10

RYS. 6. Czy, Pana(i) zdaniem, w ciągu najbliższego roku sytuacja gospodarcza w Polsce:



Pominięto odpowiedzi „Trudno powiedzieć”

## SYTUACJA WŁASNA BADANYCH I MATERIALNE WARUNKI ŻYCIA

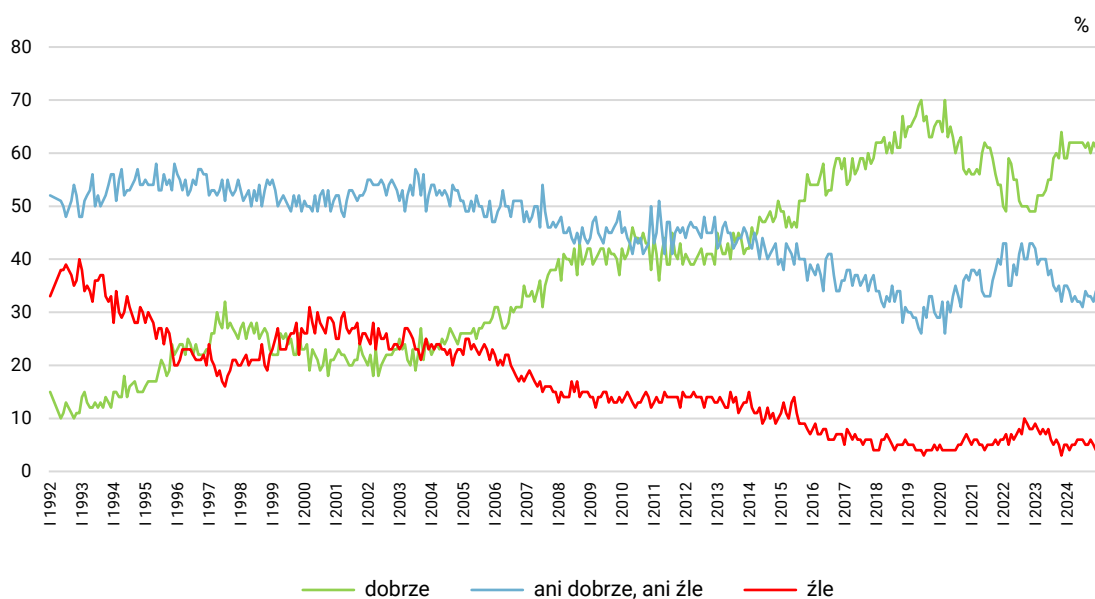
### Oceny

Podobnie jak w poprzednich miesiącach większość badanych zadeklarowała, że im i ich rodzinom żyje się dobrze (61% wobec 62% ostatnio), co trzeci – że przeciętnie (34% wobec 32%), a relatywnie niewielu – że źle (4% wobec 5%).

TABELA 10

Czy obecnie Panu(i) i Pana(i) rodzinie żyje się:	Wskazania respondentów według terminów badań													
	2023		2024											
	XI	XII	I	II	III	IV	V	VI	VII	VIII	IX	X	XI	XII
	w procentach													
– dobrze	64	59	59	62	62	62	62	62	62	61	62	60	62	61
– ani dobrze, ani źle	32	35	35	34	32	33	32	32	31	34	33	33	32	34
– źle	3	5	5	4	5	5	6	6	6	5	5	6	5	4

RYS. 7. Czy obecnie Panu(i) i Pana(i) rodzinie żyje się:



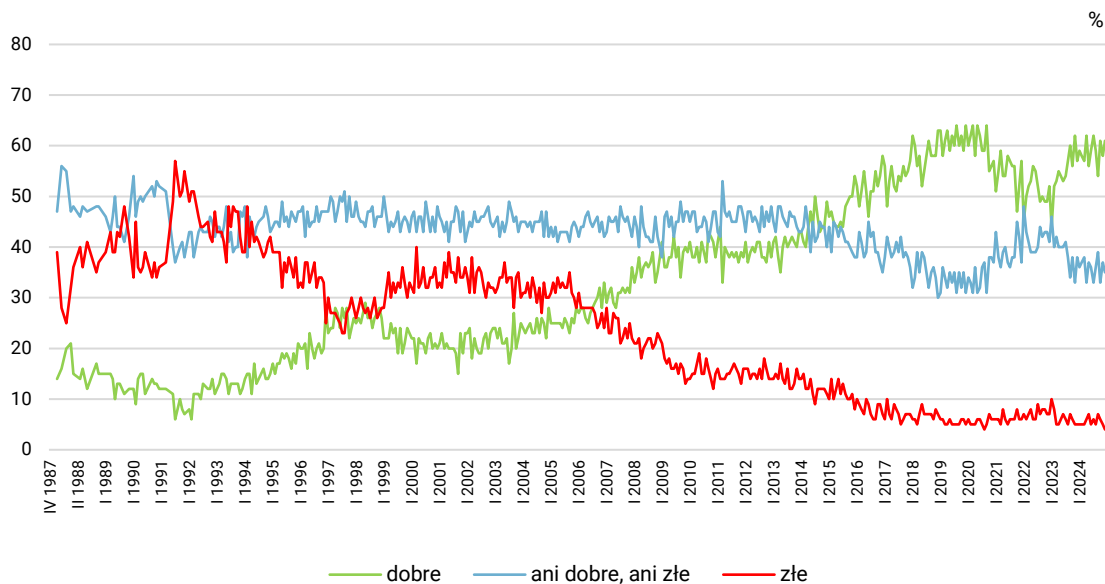
Pomięto odpowiedzi „Trudno powiedzieć”

W grudniu 61% respondentów wyraziło zadowolenie z warunków materialnych swoich gospodarstw domowych (o 3 punkty więcej niż ostatnio), 4% – niezadowolenie (wobec 5% poprzednio), a więcej niż co trzeci (35%, spadek o 2 punkty) – ocenił je przeciętnie.

TABELA 11

Jak Pan(i) ocenia obecne warunki materialne swojego gospodarstwa domowego? Czy są one:	Wskazania respondentów według terminów badań													
	2023		2024											
	XI	XII	I	II	III	IV	V	VI	VII	VIII	IX	X	XI	XII
	w procentach													
– dobre	62	57	59	58	57	62	56	59	62	59	54	61	58	61
– ani dobre, ani złe	33	38	36	37	38	33	37	36	33	36	39	33	37	35
– złe	5	5	5	5	5	6	7	5	6	5	7	6	5	4

RYS. 8. Jak Pan(i) ocenia obecne warunki materialne swojego gospodarstwa domowego?  
Czy są one:



Stosunkowo najbardziej zadowoleni z poziomu życia oraz warunków materialnych swoich gospodarstw domowych są respondenci osiągający najwyższe dochody *per capita* wynoszące 6000 zł lub więcej (odsetki odpowiednio: 94% i 89%), absolwenci wyższych uczelni (po 73%), a uwzględniając wiek – osoby mające od 35 do 44 lat (odsetki odpowiednio: 74% i 71%) oraz najmłodsi badani, w wieku 18–24 lata (odsetki odpowiednio: 74% i 69%). Biorąc pod uwagę wielkość miejscowości zamieszkania, relatywnie największe odsetki zadowolonych z warunków materialnych gospodarstw domowych notujemy wśród mieszkańców miast liczących od 20 000 do 499 999 (66–69% zadowolonych w zależności od kategorii), a w przypadku poziomu życia – mieszkańców miast mających do 99 999 ludności (67–69% w zależności od kategorii). Odsetki zadowolonych wśród mieszkańców największych miast są zbliżone do tych wśród ogółu, niemniej jednak zwraca uwagę, że stosunkowo wielu spośród nich wyraża niezadowolenie (po 10% niezadowolonych z poziomu życia i warunków materialnych). W grupach społeczno-zawodowych stosunkowo najwyższe odsetki zadowolonych z poziomu życia i warunków materialnych rejestrujemy wśród pracujących na własny rachunek (odpowiednio: 80% i 84%), uczniów i studentów (80% i 83%) oraz kadry kierowniczej i specjalistów z wyższym wykształceniem (80% i 78%).

## Przewidywania

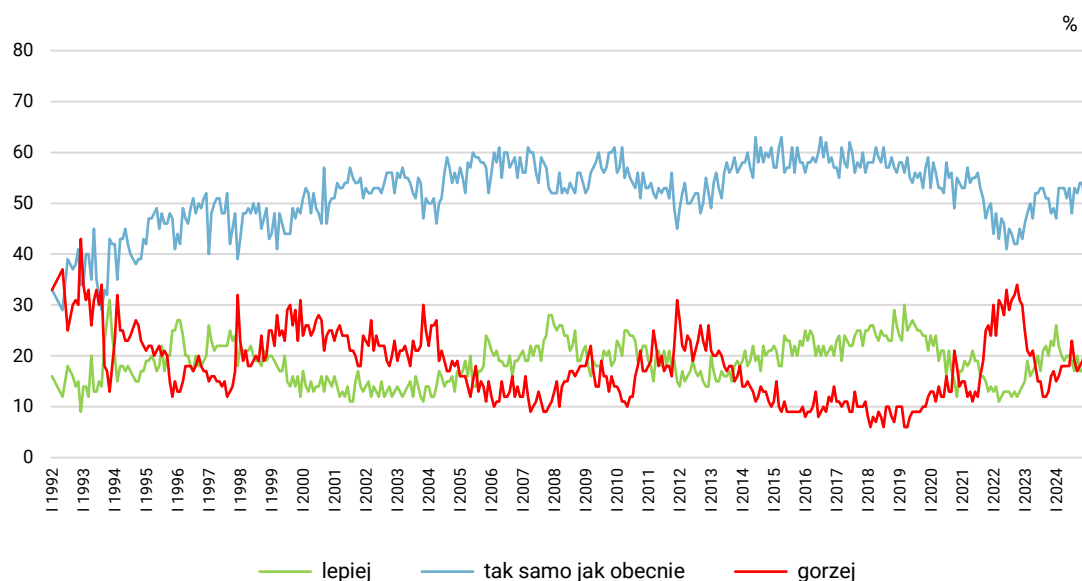
Prognozy dotyczące poziomu życia respondentów i ich rodzin są nieco bardziej spolaryzowane niż ostatnio. Zwiększył się odsetek liczących na poprawę (z 17% do 20%), jak również obawiających się pogorszenia (z 19% do 21%). Zmniejszył się natomiast udział niespodziewających się zmian w tej kwestii (z 54% do 48%).

TABELA 12

Jak Pan(i) sądzi, czy za rok Panu(i) i Pana(i) rodzinie będzie się żyło:	Wskazania respondentów według terminów badań													
	2023		2024											
	XI	XII	I	II	III	IV	V	VI	VII	VIII	IX	X	XI	XII
	w procentach													
– lepiej	23	22	26	22	20	19	20	20	19	17	20	17	17	20
– tak samo	48	49	47	53	53	53	51	53	48	53	52	54	54	48
– gorzej	16	17	15	16	18	18	18	18	23	19	17	18	19	21
Trudno powiedzieć	13	12	12	9	10	10	11	9	10	11	11	11	10	11

CBOS

RYS. 9. Jak Pan(i) sądzi, czy za rok Panu(i) i Pana(i) rodzinie będzie się żyło:



Pomięto odpowiedzi „Trudno powiedzieć”

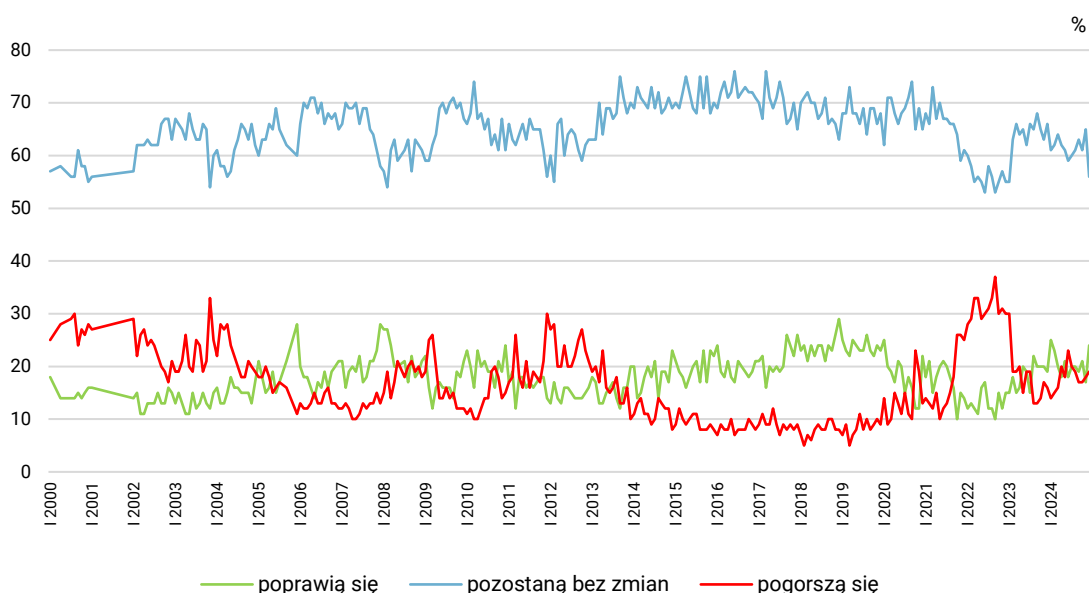
Po zarejestrowanym poprzednio pogorszeniu prognoz dotyczących warunków materialnych gospodarstw domowych obecnie odnotowujemy wzrost optymizmu w tej kwestii. Przybyło uważających, że warunki materialne ich gospodarstw domowych poprawią się (z 17% do 24%), ubyło nieoczekujących zmian w tym obszarze (z 65% do 56%), a udział obawiających się pogorszenia praktycznie nie zmienił się (19% wobec 18% ostatnio).

TABELA 13

Jak Pan(i) sądzi, czy w ciągu najbliższego roku <b>warunki materialne</b> Pana(i) gospodarstwa domowego:	Wskazania respondentów według terminów badań													
	2023		2024											
	XI	XII	I	II	III	IV	V	VI	VII	VIII	IX	X	XI	XII
	w procentach													
– poprawią się	20	19	25	23	20	18	21	18	20	20	19	21	17	24
– pozostaną bez zmian	63	66	61	62	64	62	61	59	60	61	63	61	65	56
– pogorszą się	17	16	14	15	16	20	18	23	20	19	17	17	18	19

CBOS

RYS. 10. Jak Pan(i) sądzi, czy w ciągu najbliższego roku warunki materialne Pana(i) gospodarstwa domowego:



\*\*\*

Połowa dorosłych Polaków – nieco więcej niż w listopadzie – negatywnie ocenia rozwój sytuacji w kraju, a co trzeci wyraża zadowolenie z kierunku dokonujących się zmian. Przewidywania na najbliższy rok dotyczące ogólnej sytuacji w Polsce od kilku miesięcy pozostają dosyć stabilne – duża część badanych nie oczekuje zmian, a obawy przed pogorszeniem wybrzmiewają silniej niż nadzieje na poprawę.

Po zarejestrowanym poprzednio spadku niezadowolenia z sytuacji politycznej w grudniu obserwujemy jego wzrost, natomiast prognozy dotyczące tej kwestii są trochę bardziej spolaryzowane niż w listopadzie. Jednocześnie wyraźnie spadło przekonanie, prawdopodobnie w związku ze zbliżającymi się wyborami prezydenckimi, że sytuacja polityczna w ciągu najbliższego roku nie zmieni się.

W grudniu nie obserwujemy większych zmian w postrzeganiu sytuacji gospodarczej i już drugi miesiąc z kolei niezadowolenie z kondycji polskiej gospodarki przeważa nad zadowoleniem. Z kolei lepsze niż ostatnio są prognozy dotyczące tego obszaru, a także oceny i przewidywania odnoszące się do warunków materialnych gospodarstw domowych.

Opracowała

Małgorzata Omyła-Rudzka

TABELA 1

		Czy, ogólnie rzecz biorąc, <b>sytuacja w naszym kraju</b> zmierza w dobrym czy też w złym kierunku?			Liczba osób
		W dobrym	W złym	Trudno powiedzieć	
		%	%	%	
Ogółem		32	50	18	912
Płeć	Mężczyźni	33	53	14	428
	Kobiety	32	47	21	484
Wiek	18–24 lata	16	60	24	87
	25–34	26	60	14	141
	35–44	35	50	15	176
	45–54	42	39	19	149
	55–64	32	50	19	138
	65 lat i więcej	34	48	18	220
Miejsce zamieszkania	Wieś	24	56	20	378
	Miasto do 19 999	36	42	22	130
	20 000 – 99 999	38	47	15	177
	100 000 – 499 999	44	46	10	129
	500 000 i więcej mieszk.	32	49	19	98
Wykształcenie	Podstawowe / gimnazjalne	22	54	24	126
	Zasadnicze zawodowe	26	55	19	197
	Średnie	32	51	17	320
	Wyższe	41	43	15	268
Grupa społeczna i zawodowa	Kadra kier., spec. z wyższym wyksz.	38	44	18	142
	Średni personel, technicy	49	45	6	40
	Pracownicy adm.-biurowi	33	60	8	62
	Pracownicy usług	25	55	20	63
	Robotnicy wykwalifikowani	29	52	20	95
	Robotnicy niewykwalifik.	33	43	24	28
	Rolnicy	14	70	17	30
	Pracujący na własny rach.	39	50	10	54
	Bezrobotni	8	80	12	14
	Emeryci	35	45	19	236
	Renciści	37	49	14	49
	Uczniowie i studenci	17	50	33	43
	Zajmujący się domem i inni	21	56	22	54
Pracuje w:	inst. państw., publicznej	40	46	13	127
	spółce właścicieli prywatnych i państwa	34	52	14	92
	sekt. pryw. poza rolnict.	31	51	18	261
	prywatnym gosp. rolnym	16	70	14	35
Dochody na jedną osobę	Do 1999 zł	23	63	14	144
	Od 2000 do 2999 zł	29	53	17	170
	Od 3000 do 3999 zł	35	49	16	149
	Od 4000 do 5999 zł	45	44	11	136
	6000 zł i więcej	42	36	22	77
	Trudno powiedzieć	19	44	37	95
	Odmowa odpowiedzi	32	53	16	142
Ocena własnych war. mater.	Złe	7	74	19	39
	Średnie	23	56	21	313
	Dobre	39	45	16	559
Udział w prakt. religijnych	Kilka razy w tygodniu	29	51	20	35
	Raz w tygodniu	25	59	16	338
	1–2 razy w miesiącu	31	52	17	118
	Kilka razy w roku	39	43	18	201
	W ogóle nie uczestniczy	38	41	21	199
Poglądy polityczne	Lewica	52	29	18	192
	Centrum	38	46	16	226
	Prawica	21	67	12	352
	Trudno powiedzieć	21	45	33	117

TABELA 2

		Jak Pan(i) sądzi, czy w ciągu najbliższego roku <b>sytuacja w Polsce</b> poprawi się, pogorszy czy też się nie zmieni?				Liczba osób
		Poprawi się	Nie zmieni się	Pogorszy się	Trudno powiedzieć	
		%	%	%	%	
Ogółem		21	36	34	9	912
Płeć	Mężczyźni	21	35	37	7	429
	Kobiety	21	37	31	11	484
Wiek	18–24 lata	18	33	36	13	87
	25–34	16	35	42	7	141
	35–44	24	36	36	4	176
	45–54	22	42	26	10	149
	55–64	19	37	35	9	138
	65 lat i więcej	24	33	30	13	220
Miejsce zamieszkania	Wieś	15	35	38	12	378
	Miasto do 19 999	20	45	23	12	131
	20 000 – 99 999	28	38	28	6	177
	100 000 – 499 999	27	29	37	8	129
	500 000 i więcej mieszk.	27	34	36	3	98
Wykształcenie	Podstawowe / gimnazjalne	19	39	23	20	126
	Zasadnicze zawodowe	16	36	41	6	197
	Średnie	18	39	34	9	320
	Wyższe	29	31	33	7	269
Grupa społeczna i zawodowa	Kadra kier., spec. z wyższym wyksz.	28	31	33	8	143
	Średni personel, technicy	14	45	38	3	40
	Pracownicy adm.-biurowi	19	35	38	7	62
	Pracownicy usług	27	21	42	10	63
	Robotnicy wykwalifikowani	12	47	34	7	95
	Robotnicy niewykwalifik.	4	22	52	22	28
	Rolnicy	8	51	41		30
	Pracujący na własny rach.	20	29	44	7	54
	Bezrobotni	6	36	43	16	14
	Emeryci	24	35	28	13	236
	Renciści	24	40	26	10	49
	Uczniowie i studenci	36	29	22	14	43
	Zajmujący się domem i inni	10	53	35	2	54
Pracuje w:	inst. państw., publicznej	21	44	28	8	127
	spółce właścicieli prywatnych i państwa	23	30	42	5	92
	sekt. prywat. poza rolnict.	20	30	41	9	261
	prywatnym gosp. rolnym	10	52	38		35
Dochody na jedną osobę	Do 1999 zł	13	39	40	8	144
	Od 2000 do 2999 zł	20	37	33	10	170
	Od 3000 do 3999 zł	20	36	37	6	149
	Od 4000 do 5999 zł	27	39	30	4	136
	6000 zł i więcej	31	38	27	5	77
	Trudno powiedzieć	27	26	28	19	95
Ocena własnych war. mater.	Odmowa odpowiedzi	17	34	36	13	142
	Złe		41	47	12	39
	Średnie	13	39	40	8	313
Udział w prakt. religijnych	Dobre	27	34	29	9	559
	Kilka razy w tygodniu	20	40	29	11	35
	Raz w tygodniu	13	36	41	10	338
	1–2 razy w miesiącu	25	35	32	7	119
	Kilka razy w roku	26	40	26	8	201
Poglądy polityczne	W ogóle nie uczestniczy	28	34	29	9	199
	Lewica	35	41	17	7	193
	Centrum	23	40	27	9	226
	Prawica	13	32	48	7	352
	Trudno powiedzieć	16	34	35	15	117

TABELA 3

		Jak Pan(i) ogólnie ocenia obecną <b>sytuację polityczną</b> w Polsce? Czy jest ona:				Liczba osób
		dobra	ani dobra, ani zła	zła	Trudno powiedzieć	
		%	%	%	%	
Ogółem		16	37	42	6	910
Płeć	Mężczyźni	18	33	44	5	429
	Kobiety	14	40	39	6	481
Wiek	18–24 lata	9	46	39	6	87
	25–34	10	43	45	3	141
	35–44	15	38	44	3	176
	45–54	24	38	34	4	148
	55–64	15	33	45	7	138
	65 lat i więcej	20	29	42	9	220
Miejsce zamieszkania	Wieś	11	36	44	9	376
	Miasto do 19 999	18	41	36	5	131
	20 000 – 99 999	19	34	43	4	177
	100 000 – 499 999	22	38	38	2	128
	500 000 i więcej mieszk.	22	37	41	1	98
Wykształcenie	Podstawowe / gimnazjalne	6	37	49	9	126
	Zasadnicze zawodowe	12	33	44	11	197
	Średnie	18	41	37	4	320
	Wyższe	23	34	41	2	267
Grupa społeczna i zawodowa	Kadra kier., spec. z wyższym wyksz.	20	35	42	3	142
	Średni personel, technicy	21	32	47		40
	Pracownicy adm.-biurowi	16	37	44	3	62
	Pracownicy usług	11	34	51	4	63
	Robotnicy wykwalifikowani	17	35	37	10	95
	Robotnicy niewykwalifik.	12	34	47	7	28
	Rolnicy	4	51	37	8	30
	Pracujący na własny rach.	23	37	38	2	54
	Bezrobotni	3	41	41	15	14
	Emeryci	21	29	41	10	235
	Renciści	14	45	40		49
	Uczniowie i studenci	8	49	38	5	43
	Zajmujący się domem i inni	1	56	42	1	54
	Pracuje w:	inst. państw., publicznej	18	37	41	4
spółce właścicieli prywatnych i państwa		12	37	46	6	92
sekt. pryw. poza rolnict.		18	34	44	3	259
prywatnym gosp. rolnym		7	51	35	7	35
Dochody na jedną osobę	Do 1999 zł	9	36	47	8	144
	Od 2000 do 2999 zł	16	36	44	4	170
	Od 3000 do 3999 zł	19	30	45	6	149
	Od 4000 do 5999 zł	22	39	37	1	135
	6000 zł i więcej	23	39	36	2	77
	Trudno powiedzieć	10	50	31	9	95
	Odmowa odpowiedzi	15	31	44	10	141
Ocena własnych war. mater.	Złe	2	33	59	6	39
	Średnie	9	39	44	9	312
	Dobre	21	36	39	4	558
Udział w prakt. religijnych	Kilka razy w tygodniu		43	47	10	34
	Raz w tygodniu	12	34	47	7	338
	1–2 razy w miesiącu	15	41	38	6	119
	Kilka razy w roku	20	40	36	3	200
	W ogóle nie uczestniczy	22	35	39	4	198
Poglądy polityczne	Lewica	30	39	28	2	193
	Centrum	21	41	31	7	225
	Prawica	8	29	59	4	352
	Trudno powiedzieć	8	45	35	12	117

TABELA 4

		Czy, Pana(i) zdaniem, w ciągu najbliższego roku <b>sytuacja polityczna</b> w Polsce:				Liczba osób
		poprawi się	pozostanie bez zmian	pogorszy się	Trudno powiedzieć	
		%	%	%	%	
Ogółem		22	37	28	13	909
Płeć	Mężczyźni	23	35	30	12	429
	Kobiety	20	39	26	15	481
Wiek	18–24 lata	23	35	28	14	87
	25–34	19	33	34	14	141
	35–44	23	45	27	5	176
	45–54	21	43	25	12	148
	55–64	20	37	30	13	138
	65 lat i więcej	24	29	27	20	220
Miejsce zamieszkania	Wieś	17	35	31	16	376
	Miasto do 19 999	18	39	27	16	131
	20 000 – 99 999	28	40	25	7	177
	100 000 – 499 999	29	29	31	12	128
	500 000 i więcej mieszk.	27	43	20	11	97
Wykształcenie	Podstawowe / gimnazjalne	18	30	23	30	126
	Zasadnicze zawodowe	14	37	34	15	197
	Średnie	21	37	31	11	320
	Wyższe	30	40	23	7	266
Grupa społeczna i zawodowa	Kadra kier., spec. z wyższym wyksz.	27	38	28	7	141
	Średni personel, technicy	19	39	39	3	40
	Pracownicy adm.-biurowi	24	43	21	13	62
	Pracownicy usług	20	28	33	19	63
	Robotnicy wykwalifikowani	18	46	22	14	95
	Robotnicy niewykwalifik.	11	36	39	15	28
	Rolnicy	4	42	41	13	30
	Pracujący na własny rach.	22	34	31	13	54
	Bezrobotni	12	24	36	27	14
	Emeryci	25	32	26	18	235
	Renciści	25	36	30	9	49
	Uczniowie i studenci	34	32	20	13	43
	Zajmujący się domem i inni	9	48	33	9	54
Pracuje w:	inst. państw., publicznej	20	43	26	11	127
	spółce właścicieli prywatnych i państwa	14	42	36	8	92
	sekt. pryw. poza rolnict.	25	35	28	12	259
	prywatnym gosp. rolnym	10	36	39	15	35
Dochody na jedną osobę	Do 1999 zł	17	35	35	13	144
	Od 2000 do 2999 zł	19	38	33	10	170
	Od 3000 do 3999 zł	23	40	26	11	149
	Od 4000 do 5999 zł	22	45	27	7	135
	6000 zł i więcej	36	38	17	9	77
	Trudno powiedzieć	23	27	24	26	95
	Odmowa odpowiedzi	20	32	28	20	140
Ocena własnych war. mater.	Złe	11	24	56	9	39
	Średnie	15	36	30	19	311
	Dobre	26	38	25	11	558
Udział w prakt. religijnych	Kilka razy w tygodniu	23	31	33	13	34
	Raz w tygodniu	14	36	35	16	338
	1–2 razy w miesiącu	26	37	27	9	119
	Kilka razy w roku	24	41	23	12	200
	W ogóle nie uczestniczy	31	37	21	12	197
Poglądy polityczne	Lewica	38	43	13	6	193
	Centrum	22	42	23	14	225
	Prawica	14	35	39	12	352
	Trudno powiedzieć	15	28	31	26	117

TABELA 5

		Jak Pan(i) ogólnie ocenia obecną <b>sytuację gospodarczą</b> w Polsce? Czy jest ona:				Liczba osób
		dobra	ani dobra, ani zła	zła	Trudno powiedzieć	
		%	%	%	%	
Ogółem		26	38	32	5	913
Płeć	Mężczyźni	30	37	31	2	429
	Kobiety	22	39	32	7	484
Wiek	18–24 lata	22	42	29	7	87
	25–34	22	40	36	2	141
	35–44	32	38	27	3	178
	45–54	29	43	24	3	149
	55–64	23	35	36	5	138
	65 lat i więcej	24	32	35	8	220
Miejsce zamieszkania	Wieś	19	39	34	7	378
	Miasto do 19 999	23	51	20	6	131
	20 000 – 99 999	34	32	32	3	177
	100 000 – 499 999	36	31	31	3	129
	500 000 i więcej mieszk.	27	33	39	1	98
Wykształcenie	Podstawowe / gimnazjalne	19	41	27	12	126
	Zasadnicze zawodowe	18	41	34	6	197
	Średnie	29	35	32	4	321
	Wyższe	30	37	31	2	269
Grupa społeczna i zawodowa	Kadra kier., spec. z wyższym wyksz.	25	40	32	2	143
	Średni personel, technicy	31	33	36		40
	Pracownicy adm.-biurowi	23	39	34	3	62
	Pracownicy usług	25	33	41	2	63
	Robotnicy wykwalifikowani	22	47	24	7	95
	Robotnicy niewykwalifik.	36	33	31		28
	Rolnicy	15	68	13	4	30
	Pracujący na własny rach.	44	24	31	1	55
	Bezrobotni	21	30	33	15	14
	Emeryci	27	32	34	7	235
	Renciści	15	35	41	9	49
	Uczniowie i studenci	28	46	14	12	43
	Zajmujący się domem i inni	22	42	34	2	54
Pracuje w:	inst. państw., publicznej	26	42	30	2	127
	spółce właścicieli prywatnych i państwa	23	42	29	6	92
	sekt. pryw. poza rolnict.	28	35	35	2	262
	prywatnym gosp. rolnym	17	66	14	4	35
Dochody na jedną osobę	Do 1999 zł	19	40	38	3	144
	Od 2000 do 2999 zł	25	35	35	5	170
	Od 3000 do 3999 zł	27	38	30	5	148
	Od 4000 do 5999 zł	35	36	27	2	136
	6000 zł i więcej	31	40	27	2	77
	Trudno powiedzieć	23	40	24	13	95
	Odmowa odpowiedzi	22	37	34	6	143
Ocena własnych war. mater.	Złe	6	26	61	7	39
	Średnie	12	47	35	5	313
	Dobre	35	33	28	4	559
Udział w prakt. religijnych	Kilka razy w tygodniu	14	49	29	8	35
	Raz w tygodniu	22	36	34	7	338
	1–2 razy w miesiącu	30	34	32	3	119
	Kilka razy w roku	32	38	28	3	202
	W ogóle nie uczestniczy	26	40	31	3	199
Poglądy polityczne	Lewica	38	40	19	3	193
	Centrum	26	44	27	3	226
	Prawica	23	32	42	3	352
	Trudno powiedzieć	15	39	32	13	117

TABELA 6

		Czy, Pana(i) zdaniem, w ciągu najbliższego roku <b>sytuacja gospodarcza</b> w Polsce:				Liczba osób
		poprawi się	pozostanie bez zmian	pogorszy się	Trudno powiedzieć	
		%	%	%	%	
Ogółem		22	40	28	10	912
Płeć	Mężczyźni	25	40	27	8	429
	Kobiety	19	40	29	11	483
Wiek	18–24 lata	25	42	22	11	87
	25–34	19	40	34	7	141
	35–44	24	43	28	4	176
	45–54	18	45	23	14	149
	55–64	25	39	27	9	138
	65 lat i więcej	22	36	29	13	220
Miejsce zamieszkania	Wieś	16	41	30	13	378
	Miasto do 19 999	23	42	25	9	131
	20 000 – 99 999	32	36	26	6	177
	100 000 – 499 999	26	39	28	7	129
	500 000 i więcej mieszk.	23	44	28	5	97
Wykształcenie	Podstawowe / gimnazjalne	22	37	20	21	126
	Zasadnicze zawodowe	20	44	26	9	197
	Średnie	22	40	30	8	320
	Wyższe	24	39	30	7	268
Grupa społeczna i zawodowa	Kadra kier., spec. z wyższym wyksz.	23	40	30	6	142
	Średni personel, technicy	18	40	36	5	40
	Pracownicy adm.-biurowi	16	41	32	11	62
	Pracownicy usług	20	37	28	15	63
	Robotnicy wykwalifikowani	24	46	21	9	95
	Robotnicy niewykwalifik.	27	47	20	5	28
	Rolnicy	8	45	37	10	30
	Pracujący na własny rach.	19	45	28	8	54
	Bezrobotni	13	20	34	33	14
	Emeryci	24	36	28	12	236
	Renciści	26	37	32	6	49
	Uczniowie i studenci	44	27	18	12	43
	Zajmujący się domem i inni	12	60	24	4	54
Pracuje w:	inst. państw., publicznej	21	43	27	10	127
	spółce właścicieli prywatnych i państwa	19	43	32	6	92
	sekt. prywat. poza rolnict.	22	41	28	9	261
	prywatnym gosp. rolnym	11	44	33	12	35
Dochody na jedną osobę	Do 1999 zł	17	34	37	12	144
	Od 2000 do 2999 zł	22	42	29	8	170
	Od 3000 do 3999 zł	27	43	25	5	149
	Od 4000 do 5999 zł	27	44	24	5	136
	6000 zł i więcej	22	47	24	7	77
	Trudno powiedzieć	21	35	25	19	95
	Odmowa odpowiedzi	20	37	28	15	142
Ocena własnych war. mater.	Złe	12	33	42	13	39
	Średnie	13	46	29	12	312
	Dobre	28	37	26	8	559
Udział w prakt. religijnych	Kilka razy w tygodniu	23	29	32	16	35
	Raz w tygodniu	17	40	33	9	338
	1–2 razy w miesiącu	25	38	28	9	119
	Kilka razy w roku	23	48	21	7	201
	W ogóle nie uczestniczy	28	37	24	11	198
Poglądy polityczne	Lewica	35	46	15	4	193
	Centrum	25	43	23	9	226
	Prawica	16	37	40	8	352
	Trudno powiedzieć	15	39	24	21	117

TABELA 7

		Czy obecnie Panu(i) i Pana(i) rodzinie żyje się:				Liczba osób
		dobrze	ani dobrze, ani źle	źle	Trudno powiedzieć	
		%	%	%	%	
Ogółem		61	34	4	0	911
Płeć	Mężczyźni	62	34	3	0	429
	Kobiety	60	34	5		482
Wiek	18–24 lata	74	23	3		87
	25–34	61	35	4		139
	35–44	74	23	3		177
	45–54	66	33	1		148
	55–64	54	39	7		140
	65 lat i więcej	48	46	6	0	220
Miejsce zamieszkania	Wieś	57	40	3		378
	Miasto do 19 999	69	31	1		131
	20 000 – 99 999	67	28	5	0	176
	100 000 – 499 999	59	34	7		129
	500 000 i więcej mieszk.	63	28	10		98
Wykształcenie	Podstawowe / gimnazjalne	49	46	5		126
	Zasadnicze zawodowe	52	43	5		197
	Średnie	62	33	4	0	323
	Wyższe	73	24	3		265
Grupa społeczna i zawodowa	Kadra kier., spec. z wyższym wyksz.	80	18	2		141
	Średni personel, technicy	66	31	3		40
	Pracownicy adm.-biurowi	65	34	1		61
	Pracownicy usług	58	39	3		65
	Robotnicy wykwalifikowani	67	29	4		95
	Robotnicy niewykwalifik.	61	35	3		28
	Rolnicy	53	45	3		30
	Pracujący na własny rach.	80	16	4		55
	Bezrobotni	36	49	15		14
	Emeryci	48	45	6	0	236
	Renciści	32	57	11		49
	Uczniowie i studenci	80	20			43
	Zajmujący się domem i inni	59	37	4		54
Pracuje w:	inst. państw., publicznej	73	26	1		126
	spółce właścicieli prywatnych i państwa	74	22	4		92
	sekt. pryw. poza rolnict.	69	28	3		261
	prywatnym gosp. rolnym	52	43	5		35
Dochody na jedną osobę	Do 1999 zł	50	45	5		144
	Od 2000 do 2999 zł	48	44	8	0	170
	Od 3000 do 3999 zł	66	30	5		149
	Od 4000 do 5999 zł	78	22			136
	6000 zł i więcej	94	6			77
	Trudno powiedzieć	66	32	2		95
	Odmowa odpowiedzi	48	46	6		141
Ocena własnych war. mater.	Źłe	7	52	41		39
	Średnie	34	61	5	0	314
	Dobre	80	18	1		557
Udział w prakt. religijnych	Kilka razy w tygodniu	57	41	2		35
	Raz w tygodniu	58	38	3		338
	1–2 razy w miesiącu	57	39	4		119
	Kilka razy w roku	70	27	3		201
	W ogóle nie uczestniczy	63	30	6	0	197
Poglądy polityczne	Lewica	67	31	2		193
	Centrum	65	32	3		222
	Prawica	58	36	6		352
	Trudno powiedzieć	62	33	4	1	117

TABELA 8

		Jak Pan(i) ocenia obecne <b>warunki materialne</b> swojego gospodarstwa domowego? Czy są one:			Liczba osób
		złe	ani dobre, ani złe	raczej dobre	
		%	%	%	
Ogółem		4	35	61	914
Płeć	Mężczyźni	4	33	63	431
	Kobiety	5	36	60	484
Wiek	18–24 lata	2	29	69	87
	25–34	9	34	57	141
	35–44	3	26	71	178
	45–54		34	66	149
	55–64	5	40	54	140
	65 lat i więcej	5	41	54	220
Miejsce zamieszkania	Wieś	2	42	56	379
	Miasto do 19 999	2	35	63	131
	20 000 – 99 999	5	27	69	177
	100 000 – 499 999	7	27	66	128
	500 000 i więcej mieszk.	10	29	61	100
Wykształcenie	Podstawowe / gimnazjalne	4	45	51	126
	Zasadnicze zawodowe	3	47	50	197
	Średnie	6	32	62	323
	Wyższe	4	24	73	268
Grupa społeczna i zawodowa	Kadra kier., spec. z wyższym wyksz.	4	18	78	143
	Średni personel, technicy	6	29	65	40
	Pracownicy adm.-biurowi	3	38	59	62
	Pracownicy usług	7	41	52	65
	Robotnicy wykwalifikowani	4	42	54	95
	Robotnicy niewykwalifik.	7	29	64	28
	Rolnicy	3	50	47	30
	Pracujący na własny rach.		16	84	55
	Bezrobotni	27	48	25	14
	Emeryci	5	42	54	235
	Renciści	9	38	53	49
	Uczniowie i studenci		17	83	43
	Zajmujący się domem i inni		44	56	54
Pracuje w:	inst. państw., publicznej	5	31	64	127
	spółce właścicieli prywatnych i państwa	8	30	62	92
	sekt. pryw. poza rolnict.	2	30	68	264
	prywatnym gosp. rolnym	2	48	50	35
Dochody na jedną osobę	Do 1999 zł	6	37	56	144
	Od 2000 do 2999 zł	8	49	43	170
	Od 3000 do 3999 zł	4	36	60	149
	Od 4000 do 5999 zł	3	22	75	136
	6000 zł i więcej		11	89	77
	Trudno powiedzieć	1	33	66	95
	Odmowa odpowiedzi	4	39	58	145
Ocena własnych war. mater.	Złe	100			39
	Średnie		100		316
	Dobre			100	559
Udział w prakt. religijnych	Kilka razy w tygodniu	4	58	38	35
	Raz w tygodniu	5	33	62	338
	1–2 razy w miesiącu	4	35	61	119
	Kilka razy w roku	3	31	66	202
	W ogóle nie uczestniczy	6	33	61	199
Poglądy polityczne	Lewica	3	35	61	193
	Centrum	3	35	62	226
	Prawica	5	32	63	352
	Trudno powiedzieć	5	38	57	117

TABELA 9

		Jak Pan(i) sądzi, czy za rok Panu(i) i Pana(i) rodzinie będzie się żyło:				Liczba osób
		lepiej	tak samo, jak obecnie	niedobro	Trudno powiedzieć	
		%	%	%	%	
Ogółem		20	48	21	11	912
Płeć	Mężczyźni	23	45	19	13	429
	Kobiety	18	50	22	10	483
Wiek	18–24 lata	32	50	9	8	87
	25–34	34	38	20	8	139
	35–44	24	55	15	6	178
	45–54	15	53	19	13	148
	55–64	15	44	26	15	140
	65 lat i więcej	11	46	28	15	220
Miejsce zamieszkania	Wieś	17	48	21	14	379
	Miasto do 19 999	24	48	16	12	131
	20 000 – 99 999	26	44	21	10	176
	100 000 – 499 999	16	53	26	5	129
	500 000 i więcej mieszk.	25	47	18	9	98
Wykształcenie	Podstawowe / gimnazjalne	21	35	25	18	126
	Zasadnicze zawodowe	10	56	21	14	197
	Średnie	22	45	22	11	323
	Wyższe	25	51	16	7	266
Grupa społeczna i zawodowa	Kadra kier., spec. z wyższym wyksz.	21	50	19	9	141
	Średni personel, technicy	22	43	30	5	40
	Pracownicy adm.-biurowi	20	48	23	8	61
	Pracownicy usług	34	46	9	11	65
	Robotnicy wykwalifikowani	27	43	18	12	95
	Robotnicy niewykwalifik.	4	48	20	28	28
	Rolnicy	7	54	17	22	30
	Pracujący na własny rach.	42	38	13	7	55
	Bezrobotni	8	26	19	48	14
	Emeryci	11	46	29	14	236
	Renciści	26	45	21	8	49
	Uczniowie i studenci	33	55	6	5	43
	Zajmujący się domem i inni	10	71	16	4	54
Pracuje w:	inst. państw., publicznej	18	46	25	11	126
	spółce właścicieli prywatnych i państwa	22	50	16	11	92
	sekt. pryw. poza rolnict.	29	46	16	9	262
	prywatnym gosp. rolnym	10	54	15	21	35
Dochody na jedną osobę	Do 1999 zł	11	48	23	18	144
	Od 2000 do 2999 zł	15	46	32	7	170
	Od 3000 do 3999 zł	20	48	23	9	149
	Od 4000 do 5999 zł	32	49	15	4	136
	6000 zł i więcej	26	55	9	9	77
	Trudno powiedzieć	25	53	9	13	95
	Odmowa odpowiedzi	20	40	21	19	142
Ocena własnych war. mater.	Złe	9	23	54	15	39
	Średnie	13	45	28	13	315
	Dobre	25	51	14	10	557
Udział w prakt. religijnych	Kilka razy w tygodniu	14	28	50	8	35
	Raz w tygodniu	15	50	23	13	338
	1–2 razy w miesiącu	16	54	20	10	119
	Kilka razy w roku	24	53	14	10	202
	W ogóle nie uczestniczy	29	42	18	11	197
Poglądy polityczne	Lewica	24	56	13	7	193
	Centrum	23	51	17	9	223
	Prawica	17	43	29	11	352
	Trudno powiedzieć	20	49	13	18	117

TABELA 10

		Jak Pan(i) sądzi, czy w ciągu najbliższego roku <b>warunki materialne</b> Pana(i) gospodarstwa domowego:			Liczba osób
		pogorszą się	pozostaną bez zmian	poprawią się	
		%	%	%	
Ogółem		19	56	24	914
Płeć	Mężczyźni	18	55	28	431
	Kobiety	20	58	22	484
Wiek	18–24 lata	15	49	36	87
	25–34	16	43	41	141
	35–44	13	57	30	178
	45–54	15	68	18	149
	55–64	24	58	19	140
	65 lat i więcej	28	58	14	220
Miejsce zamieszkania	Wieś	20	58	22	379
	Miasto do 19 999	16	59	25	131
	20 000 – 99 999	14	55	30	177
	100 000 – 499 999	28	47	25	128
	500 000 i więcej mieszk.	18	60	22	100
Wykształcenie	Podstawowe / gimnazjalne	16	55	29	126
	Zasadnicze zawodowe	23	59	18	197
	Średnie	19	53	28	323
	Wyższe	18	59	23	268
Grupa społeczna i zawodowa	Kadra kier., spec. z wyższym wyksz.	12	62	26	143
	Średni personel, technicy	24	54	22	40
	Pracownicy adm.-biurowi	29	51	21	62
	Pracownicy usług	13	43	45	65
	Robotnicy wykwalifikowani	17	46	37	95
	Robotnicy niewykwalifik.	16	61	22	28
	Rolnicy	11	82	7	30
	Pracujący na własny rach.	12	54	34	55
	Bezrobotni	13	67	20	14
	Emeryci	30	56	14	235
	Renciści	18	60	22	49
	Uczniowie i studenci	10	58	32	43
	Zajmujący się domem i inni	11	63	26	54
	Pracuje w:	inst. państw., publicznej	20	58	22
spółce właścicieli prywatnych i państwa		22	50	28	92
sekt. pryw. poza rolnict.		14	51	34	264
prywatnym gosp. rolnym		14	73	13	35
Dochody na jedną osobę	Do 1999 zł	19	59	22	144
	Od 2000 do 2999 zł	28	55	17	170
	Od 3000 do 3999 zł	21	59	20	149
	Od 4000 do 5999 zł	13	55	32	136
	6000 zł i więcej	5	71	24	77
	Trudno powiedzieć	10	55	35	95
Ocena własnych war. mater.	Odmowa odpowiedzi	27	46	27	145
	Złe	41	43	15	39
	Średnie	33	52	14	316
Udział w prakt. religijnych	Dobre	10	59	31	559
	Kilka razy w tygodniu	45	34	21	35
	Raz w tygodniu	20	61	19	338
	1–2 razy w miesiącu	17	60	23	119
	Kilka razy w roku	13	55	32	202
	W ogóle nie uczestniczy	20	52	28	199
Poglądy polityczne	Lewica	16	62	22	193
	Centrum	15	61	24	226
	Prawica	26	50	24	352
	Trudno powiedzieć	13	53	34	117