

Samopoczucie Polaków w roku 2024

Opracowała
Małgorzata Omyła-Rudzka

Znak jakości przyznany CBOS przez
Organizację Firm Badania Opinii i Rynku



Fundacja Centrum Badania Opinii Społecznej
ul. Świętojerska 5/7, 00-236 Warszawa
e-mail: sekretariat@cbos.pl; info@cbos.pl
<http://www.cbos.pl>
(48 22) 629 35 69

W skrócie

- W 2024 roku blisko dwie trzecie badanych często lub bardzo często odczuwało zadowolenie z tego, że coś im się udało (63%), a ponad połowa pewność, że wszystko układa się dobrze (59%) oraz dumę ze swoich osiągnięć (58%). Co drugi deklarował, że wielokrotnie był czymś zaintrygowany, zainteresowany, podekscytowany (51%). Spośród emocji nieprzyjemnych najczęściej doświadczano zdenerwowania, rozdrażnienia (42%), a w dalszej kolejności poczucia lekceważenia przez władzę (36%) oraz zniechęcenia i znużenia (32%). Co czwarty badany (25%) często lub bardzo często czuł się nieszczęśliwy i tyle samo wielokrotnie odczuwało bezradność (25%), rzadziej natomiast deklarowano wściekłość (15%).
- Samopoczucie Polaków w stosunku do 2023 roku w wielu aspektach poprawiło się. Przybyło deklarujących bardzo częste lub częste doświadczanie pewności, że wszystko układa się dobrze (wzrost o 4 punkty), zadowolonych z tego, że coś się w życiu udało (wzrost o 3 punkty) oraz dumnych z własnych osiągnięć (wzrost o 3 punkty). Odsetki wielokrotnie doświadczających zadowolenia z tego, że coś im się w życiu udało, dumnych z własnych osiągnięć, a także doświadczających zaintrygowania i podekscytowania należą do najwyższych od ponad trzech dekad. Ponadto wyraźnie zmalało poczucie bycia lekceważonym przez władzę (spadek o 8 punktów).
- Opisując nastroje panujące w swoim środowisku, dwie trzecie Polaków (66%) dostrzega głównie negatywne emocje – najczęściej lęk, obawę o przyszłość (42%), rzadziej – apatię, rezygnację, pogodzenie się z losem (14%) lub też ogólne niezadowolenie, brak wiary w jakąkolwiek poprawę (10%). Blisko co trzeci (30%) dostrzega przede wszystkim pozytywne emocje – przeważnie pewne odprężenie i zadowolenie (24%), rzadziej – ogólne odprężenie i zadowolenie (6%).
- W porównaniu z rokiem 2023 zmniejszył się odsetek zauważających w swoim otoczeniu emocje pozytywne (o 7 punktów), a zwiększył dostrzegających te negatywne (o 9 punktów). Ankietowani częściej obserwowali lęk, obawę o przyszłość, niepewność jutra (wzrost z 37% do 42%).

W naszym grudniowym sondażu¹, tak jak w poprzednich latach, zapytaliśmy respondentów o emocje, jakie towarzyszyły im w mijającym roku oraz o nastroje panujące w ich najbliższym otoczeniu – wśród osób, z którymi spotykają się na co dzień w pracy oraz w miejscu zamieszkania. Problematykę tę poruszamy w naszych badaniach od ponad trzydziestu lat, co pozwala monitorować zmiany zachodzące w kondycji psychicznej Polaków oraz w klimacie społecznym. W latach 2020–2022 w porównaniu z okresem przed pandemią samopoczucie psychiczne Polaków pogorszyło się, w roku 2023 natomiast nastąpiła poprawa. W roku 2024 dalej obserwujemy pewne symptomy świadczące o poprawie samopoczucia psychicznego Polaków, natomiast postrzeganie nastrojów środowiskowych trochę się pogorszyło.

WŁASNE SAMOPOCZUCIE

Samopoczucie psychiczne Polaków, tak jak do tej pory, badaliśmy za pomocą jedenastu pytań dotyczących doświadczania różnych stanów emocjonalnych.

W 2024 roku blisko dwie trzecie badanych często lub bardzo często odczuwało zadowolenie z tego, że coś im się udało (63%), a ponad połowa czuła pewność, że wszystko układa się dobrze (59%) oraz dumę ze swoich osiągnięć (58%). Co drugi ankietowany deklarował, że wielokrotnie w ciągu ostatniego roku był czymś zaciekawiony, zainteresowany, podekscytowany (51%). Emocje nieprzyjemne, dalej określane jako negatywne, w minionym roku towarzyszyły badanym rzadziej. Spośród nich najczęściej doświadczano zdenerwowania, rozdrażnienia (często lub bardzo często doznawało go 42% badanych), a w dalszej kolejności poczucia lekceważenia przez władzę (36%) oraz zniechęcenia i znużenia (32%). Co czwarty respondent (25%) często lub bardzo często czuł się w 2024 roku nieszczęśliwy i tyle samo wielokrotnie odczuwało bezradność (25%), rzadziej natomiast deklarowano wściekłość (15%). Niektórzy badani (1%) mieli myśli samobójcze.

¹ Badanie „Aktualne problemy i wydarzenia” (416) przeprowadzono w ramach procedury mixed-mode na reprezentatywnej imiennej próbie pełnoletnich mieszkańców Polski, wylosowanej z rejestru PESEL.

Każdy respondent wybierał samodzielnie jedną z metod:

- wywiad bezpośredni z udziałem ankietera (metoda CAPI),
- wywiad telefoniczny po skontaktowaniu się z ankieterem CBOS (CATI) – dane kontaktowe respondent otrzymywał w liście zapowiednim od CBOS,
- samodzielne wypełnienie ankiety internetowej (CAWI), do której dostęp był możliwy na podstawie loginu i hasła przekazanego respondentowi w liście zapowiednim od CBOS.

We wszystkich trzech przypadkach ankieta miała taki sam zestaw pytań oraz strukturę. Badanie zrealizowano w dniach od 28 listopada do 8 grudnia 2024 roku na próbie liczącej 915 osób (w tym: 56,6% metodą CAPI, 26,9% – CATI i 16,5% – CAWI).

CBOS realizuje badania statutowe w ramach opisanej wyżej procedury od maja 2020 roku, w każdym przypadku podając proporcję wywiadów bezpośrednich, telefonicznych i internetowych.

TABELA 1

Jak często w ciągu mijającego roku doznawał(a) Pan(i) następujących uczuć?	Bardzo często	Często	Rzadko	Prawie wcale, wcale
	w procentach			
Był(a) Pan(i) zadowolony(a), bo coś się udało, powiodło się w życiu	7	56	33	4
Był(a) Pan(i) dumny(a) ze swoich osiągnięć	7	51	34	8
Czuł(a) Pan(i) pewność, że wszystko układa się dobrze	5	54	35	6
Był(a) Pan(i) szczególnie czymś zaciekawiony(a), zainteresowany(a), podekscytowany(a)	6	45	40	9
Czuł(a) się Pan(i) jako obywatel(ka) wyraźnie lekceważony(a) przez władzę	10	26	37	27
Był(a) Pan(i) zdenerwowany(a), rozdrażniony(a)	9	33	48	10
Czuł(a) się Pan(i) zniechęcony(a), znużony(a)	5	27	54	14
Czuł(a) się Pan(i) bezradny(a)	4	21	46	29
Czuł(a) się Pan(i) nieszczęśliwy(a)*	5	20	51	25
Ogarniała Pana(ią) wściekłość, miał(a) Pan(i) ochotę wszystko rozwalić	3	12	39	46
Myślał(a) Pan(i) o popełnieniu samobójstwa	0	1	2	97

* W ubiegłych latach treść pytania brzmiała: Czuł(a) się Pan(i) nieszczęśliwy(a), był(a) Pan(i) w depresji.

Samopoczucie Polaków w wielu aspektach **poprawiło się**. W porównaniu z rokiem 2023 przybyło deklarujących wielokrotne doświadczanie pewności, że **wszystko układa się dobrze** (wzrost o 4 punkty procentowe w stosunku do roku 2023), **zadowolonych z tego, że coś im się w życiu udało** (wzrost o 3 punkty) oraz **dumnych z własnych osiągnięć** (wzrost o 3 punkty). Odsetki zadowolonych z tego, że coś się w życiu udało, a także dumnych z własnych osiągnięć są najwyższe od ponad trzech dekad, od kiedy monitorujemy te kwestie. Natomiast udział często lub bardzo często doświadczających zaciekawienia i podekscytowania jest taki sam jak rok temu i również należy do rekordowo wysokich.

W ciągu ostatniego roku wyraźnie **zmałało poczucie bycia lekceważonym przez władzę** (o 8 punktów procentowych zmałał odsetek deklarujących częste lub bardzo częste odczuwanie tego stanu). Ponadto minimalnie zmniejszyła się częstość odczuwania bezradności (o 2 punkty) oraz wściekłości (również o 2 punkty). W stosunku do poprzednich pomiarów zmodyfikowaliśmy nieco treść pytania dotyczącego doświadczania bycia nieszczęśliwym. Do 2023 roku pytaliśmy, jak często respondent „czuł się nieszczęśliwy, był w depresji”, a od 2024 roku – ze względu na fakt, że coraz więcej mówi się o depresji jako chorobie – postanowiliśmy pytać jedynie o poczucie bycia nieszczęśliwym. Zmiana odnotowana obecnie w stosunku do roku 2023 – wzrost odsetka o 5 punktów procentowych – wynikać może zatem ze zmiany treści pytania, a nie z faktycznego wzrostu odsetka często lub bardzo często doświadczających poczucia bycia nieszczęśliwymi.

TABELA 2

Jak często w ciągu mijającego roku doświadczał(a) Pan(i):

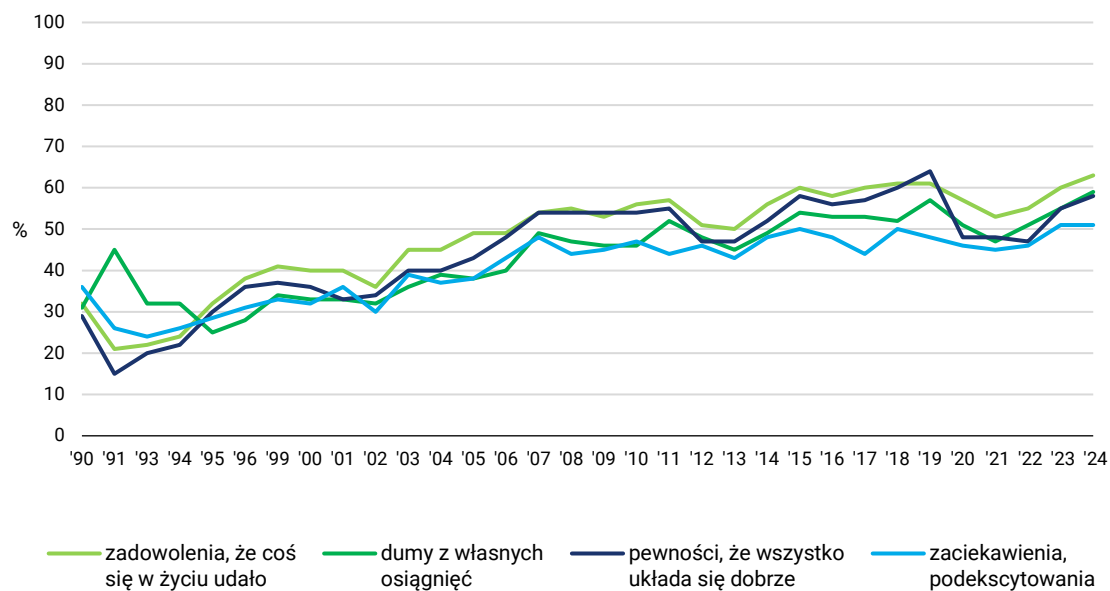
Zsumowane odpowiedzi „bardzo często” i „często” w latach

	'90	'91	'93	'94	'95	'96	'99	'00	'01	'02	'03	'04	'05	'06	'07	'08	'09	'10	'11	'12	'13	'14	'15	'16	'17	'18	'19	'20	'21	'22	'23	'24
	w procentach																															
– zadowolenia, że coś się w życiu udało	32	21	22	24	32	38	41	40	40	36	45	45	49	49	54	55	53	56	57	51	50	56	60	58	60	61	61	57	53	55	60	63
– pewności, że wszystko układa się dobrze	29	15	20	22	30	36	37	36	33	34	40	40	43	48	54	54	54	54	55	47	47	52	58	56	57	60	64	48	48	47	55	59
– dumy z własnych osiągnięć	31	45	32	32	25	28	34	33	33	32	36	39	38	40	49	47	46	46	52	48	45	49	54	53	53	52	57	51	47	51	55	58
– zaciekawienia, podekscytowania	36	26	24	26	-	31	33	32	36	30	39	37	38	-	48	44	45	47	44	46	43	48	50	48	44	50	48	46	45	46	51	51
– zdenerwowania, rozdrażnienia	67	69	64	64	59	56	55	55	56	54	56	52	49	45	38	44	45	42	47	50	49	47	42	41	40	40	38	44	45	43	43	42
– poczucia lekceważenia przez władzę	28	39	26	29	-	18	32	35	33	26	43	32	32	28	33	30	30	27	27	36	44	35	40	36	31	34	31	46	48	48	44	36
– zniechęcenia, znużenia	52	62	49	49	43	41	37	38	36	39	38	36	36	35	28	30	32	30	32	33	34	32	29	27	27	26	25	36	37	34	32	32
– bezradności	26	34	39	39	30	29	33	32	33	36	36	31	32	29	24	27	28	23	27	31	33	31	25	23	24	22	22	31	31	26	27	25
– bycia nieszczęśliwym*	31	45	32	32	27	28	23	23	26	24	25	22	24	23	19	21	21	17	18	20	20	19	15	16	16	18	14	21	19	20	20	25
– wściekłości	33	40	32	36	28	27	31	27	27	26	29	25	23	23	19	23	24	17	25	25	25	20	21	18	16	16	14	19	20	19	17	15
– myśli samobójczych	-	-	-	-	-	-	-	-	-	-	-	-	-	-	-	3	0	1	2	1	2	1	1	1	1	1	1	1	1	1	1	1

* Do 2023 roku było: depresji, bycia nieszczęśliwym

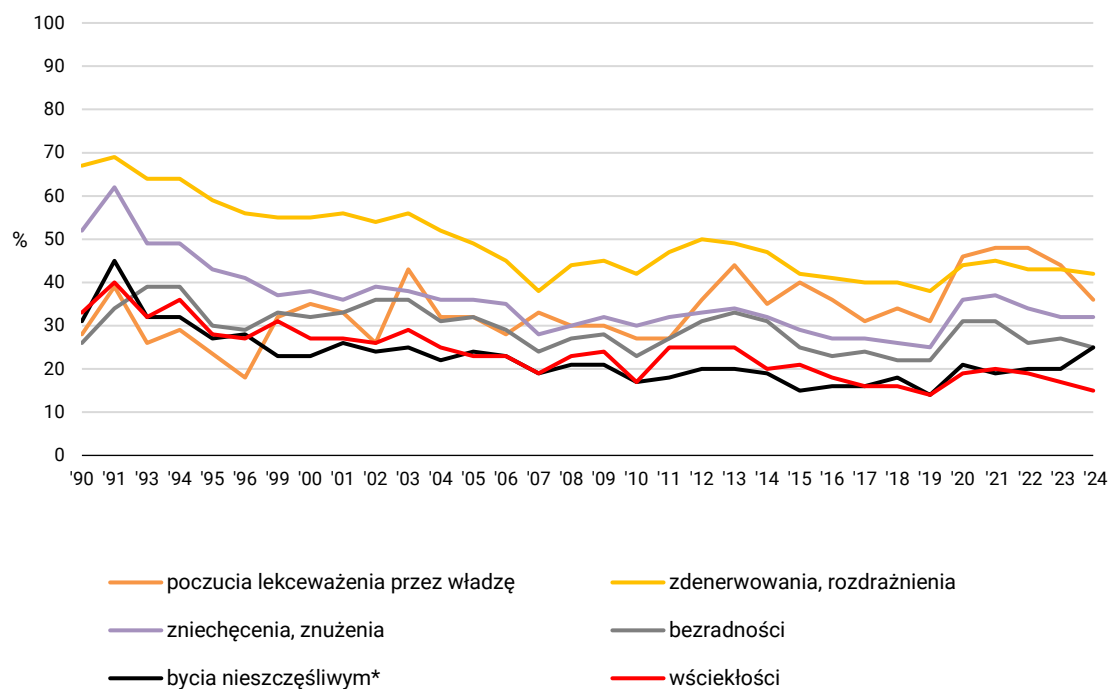
CBOS

RYS. 1. Deklarujący częste lub bardzo częste doświadczenie:



CBOS

RYS. 2. Deklarujący częste lub bardzo częste doświadczenie:

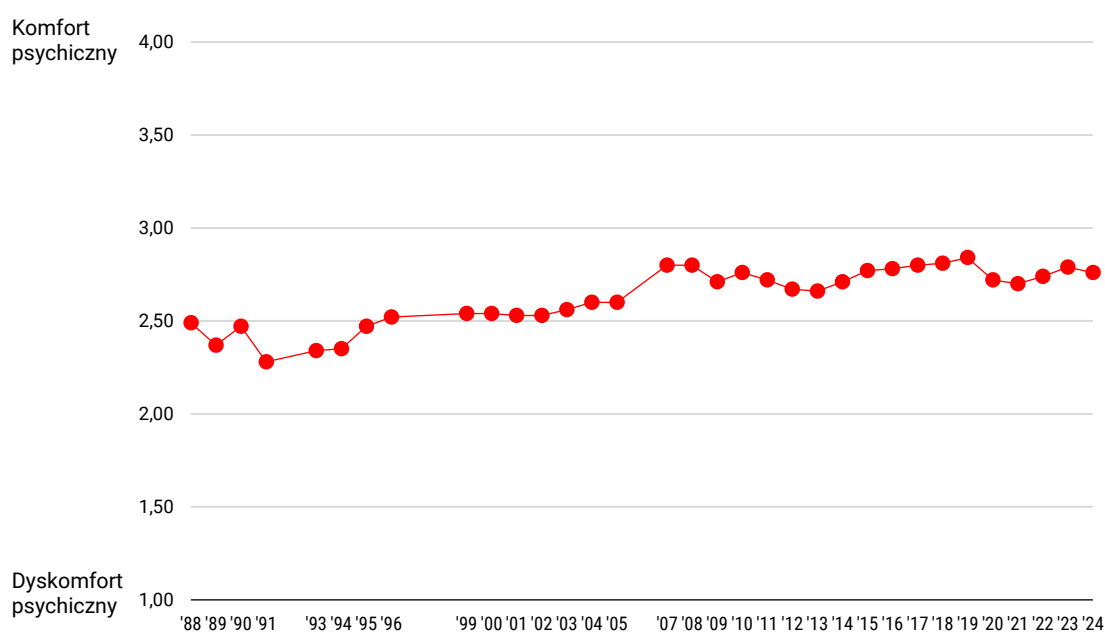


* Do 2023 roku było: depresji, bycia nieszczęśliwym

Na podstawie omawianych danych utworzono syntetyczny wskaźnik samopoczucia mierzący stan pozytywnych i negatywnych emocji w społeczeństwie. Jest to średnia nasilenia wszystkich omawianych emocji (z wyjątkiem „poczucia lekceważenia przez władzę” oraz „myśli samobójczych”), mierzona na skali od 1 do 4, gdzie 1 oznacza dyskomfort psychiczny, definiowany jako deklarowanie częstych doznań negatywnych i brak lub sporadyczne odczuwanie emocji pozytywnych, a 4 – komfort psychiczny, określony przez częste występowanie uczuć pozytywnych, przy braku lub rzadkim występowaniu uczuć negatywnych. Średnia wartość tak skonstruowanego wskaźnika samopoczucia w grudniu 2024 roku wyniosła 2,76 i jej wartość jest bardzo zbliżona do tej z 2023 roku, tj. 2,79. Niemniej jednak porównywalność ta jest w pewnej mierze ograniczona ze względu na modyfikację pytania dotyczącego poczucia bycia nieszczęśliwym. Gdy przeliczymy wartość wskaźnika z pominięciem tej jednej emocji, wartość syntetycznego wskaźnika jest bardzo zbliżona do poprzedniej i jedynie nieznacznie niższa od notowanej w 2019 roku, gdy należała ona do najwyższych w historii naszych badań².

CBOS

RYS. 3. Samopoczucie Polaków w latach 1988–2024



Dla dziewięciu wymiarów obliczono średnią nasilenia doznawanych emocji mierzoną na skali od 1 do 4, porządkując je tak, by 1 oznaczało dyskomfort psychiczny, definiowany jako deklarowanie częstych doznań negatywnych, a 4 – komfort psychiczny, określony przez częste występowanie emocji pozytywnych. W tak obliczonym wskaźniku pominięto „poczucie lekceważenia przez władzę”, ponieważ jest ono stosunkowo słabo skorelowane z pozostałymi, czysto psychologicznymi wymiarami ocen. By zachować porównywalność wyników, pominięto także „myśli samobójcze” – wprowadzone do pytania dopiero w 2008 roku. W 2024 roku zmodyfikowaliśmy nieco treść pytania dotyczącego doświadczania bycia nieszczęśliwym. Do 2023 roku pytaliśmy, jak często respondent „czuł się nieszczęśliwy, był w depresji”, od 2024 roku pytamy jedynie o poczucie bycia nieszczęśliwym.

² Wartość wskaźnika przy pominięciu „bycia nieszczęśliwym” w roku 2024 wynosi 2,74, w roku 2023 – 2,73, a w roku 2019 – 2,77.

Analizując wartości syntetycznego wskaźnika w różnych grupach społeczno-demograficznych, zauważyć można, że gorsze samopoczucie w ubiegłym roku mieli:

- badani znajdujący się w trudniejszym położeniu materialnym, o niższych dochodach *per capita*,
- najmłodszy, w wieku 18–24 lata oraz starsi, mający 55 lat i więcej (niż ankietowani w wieku 25–54 lata),
- osoby z wykształceniem podstawowym lub gimnazjalnym,
- a także uczniowie i studenci, rolnicy oraz renciści.

Z kolei stosunkowo dobrym samopoczuciem charakteryzowali się mieszkańcy małych miast (liczących do 19 999 mieszkańców), a w grupach społeczno-zawodowych pracujący na własny rachunek.

Przyglądając się bliżej rodzajom emocji doświadczanych przez poszczególne grupy społeczno-demograficzne, można zauważyć, że wszystkie pozytywne emocje częściej były udziałem zadowolonych z warunków materialnych swoich gospodarstw domowych niż postrzegających je gorzej. Natomiast emocje negatywne częściej towarzyszyły gorzej oceniającym własne warunki materialne.

TABELA 3

Jak często w minionym roku doznawał(a) Pan(i) następujących uczuć:	Deklaracje częstego lub bardzo częstego doznawania wymienionych uczuć wśród badanych określających warunki materialne swoich gospodarstw domowych jako:		
	złe	średnie	dobrze
	w procentach		
– zadowolenia, że coś się w życiu udało	40	48	73
– dumy z własnych osiągnięć	37	44	67
– pewności, że wszystko układa się dobrze	32	44	69
– zaciekawienia, podekscytowania	38	37	60
– poczucia lekceważenia przez władzę	64	37	34
– zdenerwowania, rozdrażnienia	66	49	36
– zniechęcenia, znużenia	69	40	25
– bezradności	60	31	19
– bycia nieszczęśliwym	67	28	20
– wściekłości	31	17	13
– myśli samobójczych	9	1	0

Zauważyć można ponadto, że wszystkie pozytywne stany emocjonalne uwzględnione w sondażu rzadziej były udziałem starszych respondentów. Doświadczanie zaciekawienia, podekscytowania najczęściej towarzyszyło badanym w wieku 18–44 lata (59–61% w zależności od kategorii), a emocje takie jak duma z własnych osiągnięć (63–71% w zależności od kategorii), pewność, że wszystko układa się dobrze (58–68% w zależności od kategorii), zadowolenie, że coś się w życiu udało

(65–73% w zależności od kategorii) najczęściej były udziałem osób do 54 roku życia. Wielokrotnie doświadczanie emocji nieprzyjemnych, takich jak: poczucie bycia nieszczęśliwym (46%), wściekłość (22%), zdenerwowanie, rozdrażnienie (51%), zniechęcenie, znużenie (48%), najczęściej deklarowali młodszy, a przede wszystkim najmłodszy respondenci, w wieku 18–24 lata. Z kolei poczucie bezradności porównywalnie często w minionym roku towarzyszyło najmłodszym, w wieku 18–34 lata (26–27% w zależności od kategorii) i starszym badanym, w wieku 55 lat i więcej (28%), najrzadziej natomiast było udziałem osób w wieku 35–54 lata (19–21% w zależności od kategorii).

Uwzględniając wielkość miejscowości zamieszkania, stwierdzić można, że mieszkańcy najmniejszych miast częściej niż pozostali w minionym roku mieli pewność, że wszystko układa się dobrze (67%), a także byli zadowoleni, że coś im się w życiu udało, powiodło się (67%). Jednocześnie mieszkańcy najmniejszych miast rzadziej niż pozostali deklarowali częste uczucie smutku, poczucie bycia nieszczęśliwymi (19%). Z kolei mieszkańcy największych miast częściej niż inni bywali w ostatnim roku czymś zaciekawieni, podekscytowani (62%), a zarazem zniechęceni, znużeni (44%) oraz częściej niż innym towarzyszyło im poczucie bezradności (34%). Natomiast uczucie zdenerwowania i rozdrażnienia najczęściej odczuwali mieszkańcy miast liczących od 20 000 do 99 999 ludności (51%).

Z deklaracji ankietowanych wynika również, że o ile pozytywne stany emocjonalne w ciągu ostatniego roku były porównywalnie często doświadczane przez kobiety co przez mężczyzn, o tyle odczuwanie wielu negatywnych stanów częściej było udziałem kobiet. Kobiety częściej niż mężczyźni deklarowały, że w ciągu minionego roku były wielokrotnie zdenerwowane, rozdrażnione (46% wobec 37%), odczuwały wściekłość (18% wobec 12%), bezradność (30% wobec 19%), a także nieco częściej czuły się nieszczęśliwe (26% wobec 23%). Mężczyźni natomiast częściej niż kobiety w minionym roku czuli się lekceważeni przez władzę (40% wobec 32%). Jednak kluczowe znaczenie w przypadku tej kwestii odgrywają preferencje partyjne i poglądy polityczne. Wyraźnie częściej lekceważone przez władzę czuły się osoby o prawicowych poglądach politycznych (41%), a w potencjalnych elektoratach partyjnych – popierający Konfederację oraz Prawo i Sprawiedliwość.

TABELA 4

Potencjalne elektoraty	Jak często w ciągu mijającego roku czuł(a) się Pan(i) jako obywatel(ka) wyraźnie lekceważony(a) przez władzę?	
	Bardzo często, często	Rzadko, prawie wcale, wcale
	w procentach	
Konfederacja WiN	59	41
Prawo i Sprawiedliwość	40	60
Trzecia Droga	25	75
Koalicja Obywatelska	24	76

NASTROJE W OTOCZENIU BADANYCH

Opisując nastroje panujące w swoim środowisku, dwie trzecie Polaków (66%) dostrzega głównie negatywne emocje – najczęściej lęk, obawę, co przyniesie przyszłość (42%), rzadziej – apatię, rezygnację, pogodzenie się z losem (14%) lub też ogólne niezadowolenie, brak wiary w jakąkolwiek poprawę (10%). Blisko co trzeci ankietowany (30%), opisując klimat społeczny panujący w jego otoczeniu, dostrzega przede wszystkim pozytywne emocje – przeważnie pewne odprężenie i zadowolenie (24%), rzadziej – ogólne odprężenie i zadowolenie (6%).

Po odnotowanej przed rokiem bardzo wyraźnej poprawie nastrojów środowiskowych, związanej prawdopodobnie z wyborami parlamentarnymi i wyhamowującą inflacją, w roku 2024 nastąpiło pogorszenie. W porównaniu z rokiem 2023 zmniejszył się odsetek badanych zauważających w swoim otoczeniu emocje pozytywne (o 7 punktów procentowych), a zwiększył dostrzegających te negatywne (o 9 punktów). Ubyło dostrzegających wśród ludzi z najbliższego otoczenia zadowolenie i nadzieje na poprawę, a przybyło widzących niezadowolenie i obawy o przyszłość. To pogorszenie, poza spadkiem powyborczego optymizmu, można tłumaczyć wzrostem obaw o bezpieczeństwo Polski, Polski, które pod koniec 2023 roku były niższe niż w grudniu 2024 roku (w październiku 2023 roku 67% badanych uważało, że wojna w Ukrainie zagraża bezpieczeństwu Polski, w listopadzie 2023 roku – 74%, a w grudniu 2024 roku – 82%)³.

W przededniu pandemii, w roku 2019, nastroje środowiskowe należały do najlepszych w historii naszych badań. Pandemia, rosnąca inflacja, wybuch wojny w Ukrainie nie pozostały bez wpływu i w latach 2020–2022 uległy one pogorszeniu. W grudniu 2023 roku po październikowych wyborach parlamentarnych postrzegane nastroje w środowisku badanych znacznie się poprawiły. Natomiast w roku 2024 były one postrzegane gorzej w 2023 roku – obecnie ich percepcja jest lepsza niż w latach 2020–2022, lecz gorsza niż przed pandemią, w roku 2019.

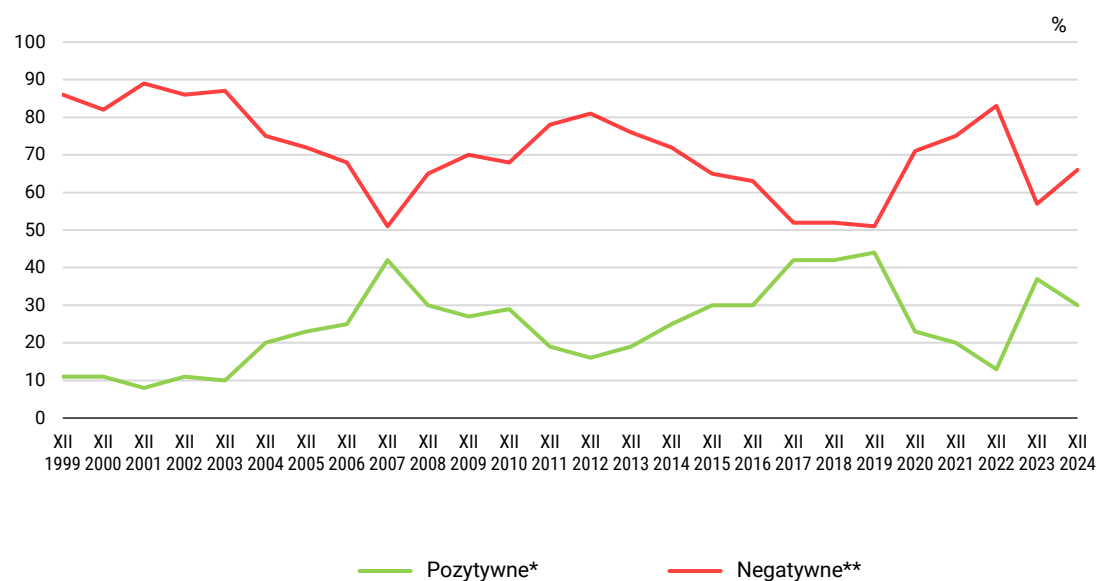
³ Zob. komunikat CBOS „Polacy o wojnie w Ukrainie”, grudzień 2024 (oprac. J. Scovil).

TABELA 5

Jak ocenił(a)by Pan(i), ogólnie rzecz biorąc, obecne nastroje wśród ludzi, z którymi styka się Pan(i) na co dzień w zakładzie pracy, miejscu (środowisku) zamieszkania?
Które z następujących określić najlepiej to oddaje?

	Wskazania respondentów według terminów badań																											
	XI '88	XI '89	XII '99	XII '00	XII '01	XII '02	XII '03	XII '04	XII '05	XII '06	XII '07	XII '08	XII '09	XII '10	XII '11	XII '12	XII '13	XII '14	XII '15	XII '16	XII '17	XII '18	XII '19	XII '20	XII '21	XII '22	XII '23	XII '24
	w procentach																											
Ogólne odprężenie i zadowolenie, wiara, że będzie lepiej	2	7	3	4	3	5	4	6	7	6	12	11	6	7	4	4	6	6	11	7	10	9	11	4	4	4	10	6
Pewne odprężenie i zadowolenie, że jest trochę lepiej	14	22	8	7	5	6	6	14	16	19	30	19	21	22	15	12	13	19	19	23	32	33	33	19	16	9	27	24
Apatia, rezygnacja, pogodzenie się z losem	17	11	15	11	12	13	14	17	12	15	12	14	14	16	14	13	15	19	13	13	15	14	12	12	16	9	13	14
Lęk, obawa, co przyniesie przyszłość, niepewność jutra	42	40	49	48	51	51	47	39	41	36	29	35	41	39	47	50	40	36	38	37	28	28	30	44	45	60	37	42
Ogólne niezadowolenie, brak wiary w jakąkolwiek poprawę	22	7	22	23	26	22	26	19	19	17	10	16	15	13	17	18	21	17	14	13	9	10	9	15	14	14	7	10
Określił(a)bym to inaczej	1	3	1	1	0	0	0	0	1	0	1	2	2	0	1	1	3	1	1	3	2	2	2	4	2	2	1	2
Trudno powiedzieć	4	9	2	6	3	3	3	5	4	6	6	2	1	3	2	2	2	2	4	4	4	3	3	4	3	2	5	3

RYS. 5. Oceny nastrojów środowiskowych



* Zsumowano odsetki odpowiedzi: „Pewne odprężenie i zadowolenie, że jest trochę lepiej”, „Ogólne odprężenie i zadowolenie, wiara, że będzie lepiej”

** Zsumowano odsetki odpowiedzi: „Lęk, obawa, co przyniesie przyszłość, niepewność jutra”, „Ogólne niezadowolenie, brak wiary w jakąkolwiek poprawę” i „Apatia, rezygnacja, pogodzenie się z losem”

Pominięto odpowiedzi „Określił(a)bym to inaczej” oraz „Trudno powiedzieć”

Postrzeganie nastrojów wśród osób z najbliższego otoczenia jest zróżnicowane społecznie. Emocje pozytywne relatywnie często dostrzegają osoby lepiej oceniające warunki materialne swoich gospodarstw domowych (37% dobrze oceniających warunki materialne gospodarstw domowych), o dochodach na osobę wynoszących co najmniej 3000 zł (35-37% w zależności od kategorii), a także lepiej wykształcone (z wykształceniem średnim – 32% lub wyższym – 31%), mieszkające w największych miastach (39%) oraz najmłodszy respondenci, w wieku 18–24 lata (42%).

Istotne znaczenie w tym kontekście mają poglądy polityczne i stosunek do praktyk religijnych. Częściej pozytywne emocje w swoim otoczeniu dostrzegały osoby biorące udział w praktykach religijnych kilka razy w roku (38%) lub w ogóle w nich nieuczestniczące (32%). Natomiast uwzględniając poglądy polityczne, zauważyć można, że w większym stopniu były to osoby o lewicowych niż prawicowych poglądach politycznych (39% wobec 23%), a w potencjalnych elektoratach partyjnych – częściej sympatycy obecnie rządzącej koalicji niż opozycji.

TABELA 6

Potencjalne elektoraty	Jak ocenił(a)by Pan(i), ogólnie rzecz biorąc, obecne nastroje wśród ludzi, z którymi styka się Pan(i) na co dzień w zakładzie pracy, miejscu (środowisku) zamieszkania?			
	Pozytywne oceny*	Negatywne oceny**	Określił(a)bym to inaczej	Trudno powiedzieć
	w procentach			
Koalicja Obywatelska	47	49	2	2
Trzecia Droga	38	58	0	4
Prawo i Sprawiedliwość	20	78	1	1
Konfederacja WiN	19	77	1	2

* Zsumowano odsetki odpowiedzi: „Pewne odprężenie i zadowolenie, że jest trochę lepiej”, „Ogólne odprężenie i zadowolenie, wiara, że będzie lepiej”

** Zsumowano odsetki odpowiedzi: „Lęk, obawa, co przyniesie przyszłość, niepewność jutra”, „Ogólne niezadowolenie, brak wiary w jakąkolwiek poprawę” i „Apatia, rezygnacja, pogodzenie z losem”

Pandemia COVID-19, wybuch wojny za naszą wschodnią granicą oraz rosnąca inflacja nie pozostały bez wpływu na samopoczucie psychiczne Polaków, które w latach 2020–2022 było gorsze niż przed pandemią. W 2023 roku zarejestrowaliśmy poprawę wskaźników samopoczucia zarówno w kwestii kondycji samych badanych, jak i postrzeganego klimatu społecznego.

W roku 2024 obserwujemy dalsze symptomy świadczące o poprawie kondycji psychicznej Polaków. W stosunku do poprzedniego pomiaru przybyło zadowolonych z tego, że coś im się w życiu udało, dumnych z własnych osiągnięć oraz mających pewność, że wszystko układa się dobrze, a ubyło mających poczucie lekceważenia przez władzę. Notowane obecnie odsetki zadowolonych i dumnych z własnych osiągnięć, a także wielokrotnie w minionym roku doświadczających zaciekawienia i podekscytowania należą do najwyższych od ponad trzech dekad, od kiedy monitorujemy te kwestie.

Natomiast po odnotowanej przed rokiem wyraźnej poprawie nastrojów środowiskowych w roku 2024 rejestrujemy ich pogorszenie. W stosunku do poprzedniego pomiaru ubyło zauważających w swoim najbliższym otoczeniu zadowolenie i nadzieje na poprawę, a przybyło dostrzegających lęki i obawy o to, co przyniesie przyszłość. To pogorszenie, poza spadkiem powyborczego optymizmu, można tłumaczyć m.in. wzrostem obaw o bezpieczeństwo Polski, które są większe niż przed rokiem⁴.

⁴ Zob. przypis 3.

TABELA 1

		Jak często w ciągu mijającego roku doznawał(a) Pan(i) następujących uczuć? Czuł(a) się Pan(i) nieszczęśliwy(a)		Liczba osób
		Często, bardzo często	Rzadko, prawie wcale, wcale	
		%	%	
Ogółem		25	76	883
Płeć	Mężczyźni	23	77	411
	Kobiety	26	74	472
Wiek	18–24 lata	46	54	85
	25–34	29	71	136
	35–44	22	78	174
	45–54	20	80	143
	55–64	22	78	133
	65 lat i więcej	20	80	214
Miejsce zamieszkania	Wieś	24	76	367
	Miasto do 19 999	19	81	130
	20 000 – 99 999	26	74	171
	100 000 – 499 999	27	73	123
	500 000 i więcej mieszk.	29	71	93
Wykształcenie	Podstawowe / gimnazjalne	31	69	122
	Zasadnicze zawodowe	26	74	190
	Średnie	22	78	312
	Wyższe	24	76	259
Grupa społeczna i zawodowa	Kadra kier., spec. z wyższym wyksz.	28	72	141
	Średni personel, technicy	14	86	39
	Pracownicy adm.-biurowi	21	79	57
	Pracownicy usług	27	73	61
	Robotnicy wykwalifikowani	28	72	93
	Robotnicy niewykwalifik.	5	95	28
	Rolnicy	37	63	29
	Pracujący na własny rach.	17	83	51
	Bezrobotni	45	55	14
	Emeryci	19	81	231
	Renciści	26	74	42
	Uczniowie i studenci	62	38	42
	Zajmujący się domem i inni	16	84	54
Pracuje w:	inst. państw., publicznej	19	81	124
	spółce właścicieli prywatnych i państwa	29	71	88
	sekt. pryw. poza rolnict.	25	75	252
	prywatnym gosp. rolnym	40	60	33
Dochody na jedną osobę	Do 1999 zł	20	80	139
	Od 2000 do 2999 zł	26	74	166
	Od 3000 do 3999 zł	25	75	145
	Od 4000 do 5999 zł	19	81	133
	6000 zł i więcej	23	77	77
	Trudno powiedzieć	37	63	91
Ocena własnych war. mater.	Odmowa odpowiedzi	26	74	132
	Złe	67	33	39
	Średnie	28	72	299
Udział w prakt. religijnych	Dobre	20	80	545
	Kilka razy w tygodniu	36	64	33
	Raz w tygodniu	24	76	332
	1–2 razy w miesiącu	22	78	118
	Kilka razy w roku	22	78	196
	W ogóle nie uczestniczy	29	71	190
Poglądy polityczne	Lewica	22	78	190
	Centrum	23	77	222
	Prawica	26	74	342
	Trudno powiedzieć	23	77	112

TABELA 2

		Jak często w ciągu mijającego roku doznawał(a) Pan(i) następujących uczuć? Był(a) Pan(i) dumny(a) ze swoich osiągnięć		Liczba osób
		Często, bardzo często	Rzadko, prawie wcale, wcale	
		%	%	
Ogółem		58	42	889
Płeć	Mężczyźni	58	42	419
	Kobiety	58	42	470
Wiek	18–24 lata	63	37	87
	25–34	66	34	135
	35–44	71	29	176
	45–54	64	36	145
	55–64	50	50	134
	65 lat i więcej	40	60	212
Miejsce zamieszkania	Wieś	58	42	372
	Miasto do 19 999	59	41	130
	20 000 – 99 999	55	45	173
	100 000 – 499 999	58	42	123
	500 000 i więcej mieszk.	60	40	91
Wykształcenie	Podstawowe / gimnazjalne	42	58	122
	Zasadnicze zawodowe	53	47	192
	Średnie	59	41	318
	Wyższe	68	32	257
Grupa społeczna i zawodowa	Kadra kier., spec. z wyższym wyksz.	73	27	139
	Średni personel, technicy	59	41	39
	Pracownicy adm.-biurowi	66	34	59
	Pracownicy usług	64	36	62
	Robotnicy wykwalifikowani	67	33	95
	Robotnicy niewykwalifik.	53	47	28
	Rolnicy	60	40	29
	Pracujący na własny rach.	70	30	53
	Bezrobotni	23	77	14
	Emeryci	45	55	227
	Renciści	27	73	48
	Uczniowie i studenci	60	40	42
	Zajmujący się domem i inni	62	38	54
	Pracuje w:	inst. państw., publicznej	68	32
spółce właścicieli prywatnych i państwa		63	37	91
sekt. pryw. poza rolnict.		67	33	255
prywatnym gosp. rolnym		54	46	33
Dochody na jedną osobę	Do 1999 zł	52	48	144
	Od 2000 do 2999 zł	43	57	166
	Od 3000 do 3999 zł	58	42	147
	Od 4000 do 5999 zł	64	36	133
	6000 zł i więcej	70	30	77
	Trudno powiedzieć	61	39	93
	Odmowa odpowiedzi	67	33	130
Ocena własnych war. mater.	Złe	37	63	39
	Średnie	44	56	303
	Dobre	67	33	546
Udział w prakt. religijnych	Kilka razy w tygodniu	52	48	35
	Raz w tygodniu	55	45	334
	1–2 razy w miesiącu	57	43	115
	Kilka razy w roku	63	37	198
	W ogóle nie uczestniczy	58	42	191
Poglądy polityczne	Lewica	64	36	189
	Centrum	59	41	221
	Prawica	56	44	345
	Trudno powiedzieć	53	47	114

TABELA 3

		Jak często w ciągu mijającego roku doznawał(a) Pan(i) następujących uczuć? Poczul(a) Pan(i) pewność, że wszystko układa się dobrze		Liczba osób
		Często, bardzo często	Rzadko, prawie wcale, wcale	
		%	%	
Ogółem		59	41	895
Płeć	Mężczyźni	60	40	421
	Kobiety	58	42	474
Wiek	18–24 lata	58	42	87
	25–34	64	36	136
	35–44	68	32	175
	45–54	63	37	146
	55–64	53	47	135
	65 lat i więcej	51	49	216
Miejsce zamieszkania	Wieś	58	42	375
	Miasto do 19 999	67	33	128
	20 000 – 99 999	55	45	174
	100 000 – 499 999	63	37	127
	500 000 i więcej mieszk.	54	46	91
Wykształcenie	Podstawowe / gimnazjalne	42	58	125
	Zasadnicze zawodowe	58	42	193
	Średnie	62	38	316
	Wyższe	64	36	261
Grupa społeczna i zawodowa	Kadra kier., spec. z wyższym wyksz.	70	30	141
	Średni personel, technicy	62	38	39
	Pracownicy adm.-biurowi	63	37	60
	Pracownicy usług	60	40	62
	Robotnicy wykwalifikowani	68	32	95
	Robotnicy niewykwalifik.	54	46	28
	Rolnicy	52	48	30
	Pracujący na własny rach.	77	23	52
	Bezrobotni	40	60	14
	Emeryci	53	47	231
	Renciści	42	58	46
	Uczniowie i studenci	49	51	42
	Zajmujący się domem i inni	53	47	54
Pracuje w:	inst. państw., publicznej	67	33	125
	spółce właścicieli prywatnych i państwa	70	30	91
	sekt. pryw. poza rolnict.	64	36	256
	prywatnym gosp. rolnym	49	51	35
Dochody na jedną osobę	Do 1999 zł	51	49	142
	Od 2000 do 2999 zł	49	51	169
	Od 3000 do 3999 zł	60	40	149
	Od 4000 do 5999 zł	70	30	133
	6000 zł i więcej	70	30	77
	Trudno powiedzieć	59	41	93
	Odmowa odpowiedzi	63	37	132
Ocena własnych war. mater.	Złe	32	68	39
	Średnie	44	56	307
	Dobre	69	31	549
Udział w prakt. religijnych	Kilka razy w tygodniu	46	54	32
	Raz w tygodniu	57	43	337
	1–2 razy w miesiącu	65	35	118
	Kilka razy w roku	63	37	199
	W ogóle nie uczestniczy	56	44	193
Poglądy polityczne	Lewica	67	33	192
	Centrum	62	38	222
	Prawica	55	45	349
	Trudno powiedzieć	55	45	116

TABELA 4

		Jak często w ciągu mijającego roku doznawał(a) Pan(i) następujących uczuć? Czuł(a) się Pan(i) zniechęcony(a), znużony(a)		Liczba osób
		Często, bardzo często	Rzadko, prawie wcale, wcale	
		%	%	
Ogółem		32	68	897
Płeć	Mężczyźni	32	68	424
	Kobiety	32	68	473
Wiek	18–24 lata	48	52	87
	25–34	38	62	137
	35–44	29	71	175
	45–54	28	72	145
	55–64	32	68	136
	65 lat i więcej	27	73	216
Miejsce zamieszkania	Wieś	30	70	374
	Miasto do 19 999	22	78	130
	20 000 – 99 999	36	64	175
	100 000 – 499 999	34	66	126
	500 000 i więcej mieszk.	44	56	92
Wykształcenie	Podstawowe / gimnazjalne	39	61	123
	Zasadnicze zawodowe	30	70	194
	Średnie	29	71	318
	Wyższe	34	66	262
Grupa społeczna i zawodowa	Kadra kier., spec. z wyższym wyksz.	38	62	140
	Średni personel, technicy	31	69	39
	Pracownicy adm.-biurowi	32	68	60
	Pracownicy usług	36	64	63
	Robotnicy wykwalifikowani	26	74	94
	Robotnicy niewykwalifik.	31	69	28
	Rolnicy	40	60	30
	Pracujący na własny rach.	18	82	52
	Bezrobotni	43	57	14
	Emeryci	26	74	233
	Renciści	30	70	46
	Uczniowie i studenci	65	35	43
	Zajmujący się domem i inni	25	75	54
	Pracuje w:	inst. państw., publicznej	27	73
spółce właścicieli prywatnych i państwa		34	66	92
sekt. pryw. poza rolnict.		36	64	254
prywatnym gosp. rolnym		40	60	35
Dochody na jedną osobę	Do 1999 zł	31	69	142
	Od 2000 do 2999 zł	33	67	169
	Od 3000 do 3999 zł	32	68	149
	Od 4000 do 5999 zł	27	73	133
	6000 zł i więcej	29	71	77
	Trudno powiedzieć	40	60	93
	Odmowa odpowiedzi	33	67	134
Ocena własnych war. mater.	Złe	69	31	39
	Średnie	40	60	306
	Dobre	25	75	551
Udział w prakt. religijnych	Kilka razy w tygodniu	39	61	33
	Raz w tygodniu	31	69	336
	1–2 razy w miesiącu	28	72	118
	Kilka razy w roku	29	71	199
	W ogóle nie uczestniczy	36	64	195
Poglądy polityczne	Lewica	32	68	190
	Centrum	26	74	222
	Prawica	32	68	350
	Trudno powiedzieć	38	62	117

TABELA 5

		Jak często w ciągu mijającego roku doznawał(a) Pan(i) następujących uczuć? Był(a) Pan(i) zdenerwowany(a), rozdrażniony(a)		Liczba osób
		Często, bardzo często	Rzadko, prawie wcale, wcale	
		%	%	
Ogółem		42	58	904
Płeć	Mężczyźni	37	63	427
	Kobiety	46	54	477
Wiek	18–24 lata	51	49	87
	25–34	44	56	137
	35–44	45	55	178
	45–54	38	62	146
	55–64	41	59	137
	65 lat i więcej	37	63	219
Miejsce zamieszkania	Wieś	40	60	378
	Miasto do 19 999	32	68	130
	20 000 – 99 999	51	49	175
	100 000 – 499 999	42	58	127
	500 000 i więcej mieszk.	44	56	95
Wykształcenie	Podstawowe / gimnazjalne	39	61	126
	Zasadnicze zawodowe	43	57	196
	Średnie	41	59	319
	Wyższe	44	56	264
Grupa społeczna i zawodowa	Kadra kier., spec. z wyższym wyksz.	46	54	141
	Średni personel, technicy	58	42	39
	Pracownicy adm.-biurowi	48	52	60
	Pracownicy usług	39	61	63
	Robotnicy wykwalifikowani	39	61	95
	Robotnicy niewykwalifik.	26	74	28
	Rolnicy	52	48	30
	Pracujący na własny rach.	26	74	54
	Bezrobotni	48	52	14
	Emeryci	39	61	234
	Renciści	37	63	48
	Uczniowie i studenci	53	47	43
	Zajmujący się domem i inni	45	55	54
	Pracuje w:	inst. państw., publicznej	44	56
spółce właścicieli prywatnych i państwa		37	63	92
sekt. pryw. poza rolnict.		43	57	258
prywatnym gosp. rolnym		54	46	35
Dochody na jedną osobę	Do 1999 zł	39	61	143
	Od 2000 do 2999 zł	44	56	169
	Od 3000 do 3999 zł	39	61	149
	Od 4000 do 5999 zł	35	65	134
	6000 zł i więcej	52	48	77
	Trudno powiedzieć	45	55	95
Ocena własnych war. mater.	Odmowa odpowiedzi	45	55	137
	Złe	66	34	39
	Średnie	49	51	309
Udział w prakt. religijnych	Dobre	36	64	555
	Kilka razy w tygodniu	56	44	35
	Raz w tygodniu	39	61	337
	1–2 razy w miesiącu	39	61	118
	Kilka razy w roku	39	61	201
Poglądy polityczne	W ogóle nie uczestniczy	48	52	196
	Lewica	44	56	192
	Centrum	38	62	223
	Prawica	42	58	350
	Trudno powiedzieć	45	55	117

TABELA 6

		Jak często w ciągu mijającego roku doznawał(a) Pan(i) następujących uczuć? Czuli(a) się Pan(i) bezradny(a)		Liczba osób
		Często, bardzo często	Rzadko, prawie wcale, wcale	
		%	%	
Ogółem		25	75	899
Płeć	Mężczyźni	19	81	425
	Kobiety	30	70	474
Wiek	18–24 lata	27	73	86
	25–34	26	74	137
	35–44	21	79	178
	45–54	19	81	146
	55–64	28	72	135
	65 lat i więcej	28	72	217
Miejsce zamieszkania	Wieś	24	76	376
	Miasto do 19 999	19	81	128
	20 000 – 99 999	29	71	174
	100 000 – 499 999	22	78	127
	500 000 i więcej mieszk.	34	66	94
Wykształcenie	Podstawowe / gimnazjalne	30	70	125
	Zasadnicze zawodowe	22	78	193
	Średnie	23	77	318
	Wyższe	26	74	264
Grupa społeczna i zawodowa	Kadra kier., spec. z wyższym wyksz.	24	76	141
	Średni personel, technicy	24	76	39
	Pracownicy adm.-biurowi	27	73	60
	Pracownicy usług	20	80	62
	Robotnicy wykwalifikowani	20	80	95
	Robotnicy niewykwalifik.	10	90	28
	Rolnicy	20	80	30
	Pracujący na własny rach.	17	83	54
	Bezrobotni	51	49	14
	Emeryci	28	72	233
	Renciści	28	72	46
	Uczniowie i studenci	33	67	42
	Zajmujący się domem i inni	26	74	54
	Pracuje w:	inst. państw., publicznej	19	81
spółce właścicieli prywatnych i państwa		20	80	90
sekt. pryw. poza rolnict.		25	75	258
prywatnym gosp. rolnym		25	75	35
Dochody na jedną osobę	Do 1999 zł	29	71	142
	Od 2000 do 2999 zł	27	73	169
	Od 3000 do 3999 zł	22	78	149
	Od 4000 do 5999 zł	17	83	134
	6000 zł i więcej	26	74	77
	Trudno powiedzieć	25	75	93
Ocena własnych war. mater.	Odmowa odpowiedzi	28	72	135
	Złe	60	40	39
	Średnie	31	69	308
Udział w prakt. religijnych	Dobre	19	81	551
	Kilka razy w tygodniu	34	66	32
	Raz w tygodniu	24	76	337
	1–2 razy w miesiącu	23	77	118
	Kilka razy w roku	20	80	201
	W ogóle nie uczestniczy	31	69	195
Poglądy polityczne	Lewica	25	75	192
	Centrum	22	78	223
	Prawica	23	77	349
	Trudno powiedzieć	35	65	117

TABELA 7

		Jak często w ciągu mijającego roku doznawał(a) Pan(i) następujących uczuć? Ogarniała Pana(ią) wściekłość, miał(a) Pan(i) ochotę, aby wszystko rozwalić		Liczba osób
		Często, bardzo często	Rzadko, prawie wcale, wcale	
		%	%	
Ogółem		15	85	897
Płeć	Mężczyźni	12	88	425
	Kobiety	18	82	472
Wiek	18–24 lata	22	78	87
	25–34	12	88	137
	35–44	19	81	176
	45–54	13	87	144
	55–64	14	86	134
	65 lat i więcej	13	87	218
Miejsce zamieszkania	Wieś	17	83	375
	Miasto do 19 999	13	87	128
	20 000 – 99 999	15	85	174
	100 000 – 499 999	14	86	127
	500 000 i więcej mieszk.	12	88	93
Wykształcenie	Podstawowe / gimnazjalne	20	80	125
	Zasadnicze zawodowe	16	84	193
	Średnie	15	85	317
	Wyższe	12	88	262
Grupa społeczna i zawodowa	Kadra kier., spec. z wyższym wyksz.	12	88	140
	Średni personel, technicy	17	83	39
	Pracownicy adm.-biurowi	11	89	60
	Pracownicy usług	21	79	62
	Robotnicy wykwalifikowani	22	78	95
	Robotnicy niewykwalifik.	10	90	28
	Rolnicy	6	94	30
	Pracujący na własny rach.	11	89	52
	Bezrobotni	10	90	14
	Emeryci	12	88	231
	Renciści	8	92	48
	Uczniowie i studenci	34	66	43
	Zajmujący się domem i inni	23	77	54
	Pracuje w:	inst. państw., publicznej	10	90
spółce właścicieli prywatnych i państwa		16	84	90
sekt. pryw. poza rolnict.		18	82	257
prywatnym gosp. rolnym		10	90	35
Dochody na jedną osobę	Do 1999 zł	19	81	141
	Od 2000 do 2999 zł	21	79	169
	Od 3000 do 3999 zł	12	88	148
	Od 4000 do 5999 zł	11	89	134
	6000 zł i więcej	8	92	75
	Trudno powiedzieć	14	86	95
Ocena własnych war. mater.	Odmowa odpowiedzi	16	84	134
	Złe	31	69	39
	Średnie	17	83	306
Udział w prakt. religijnych	Dobre	13	87	551
	Kilka razy w tygodniu	19	81	33
	Raz w tygodniu	15	85	335
	1–2 razy w miesiącu	14	86	117
	Kilka razy w roku	14	86	200
Poglądy polityczne	W ogóle nie uczestniczy	16	84	196
	Lewica	12	88	192
	Centrum	12	88	222
	Prawica	17	83	349
	Trudno powiedzieć	20	80	117

TABELA 8

		Jak często w ciągu mijającego roku doznawał(a) Pan(i) następujących uczuć? Był(a) Pan(i) zadowolony(a), bo coś się udało, powiodło się w życiu		Liczba osób
		Często, bardzo często	Rzadko, prawie wcale, wcale	
		%	%	
Ogółem		63	37	902
Płeć	Mężczyźni	62	38	426
	Kobiety	63	37	476
Wiek	18–24 lata	65	35	87
	25–34	68	32	137
	35–44	73	27	178
	45–54	65	35	145
	55–64	57	43	137
	65 lat i więcej	53	47	217
Miejsce zamieszkania	Wieś	65	35	378
	Miasto do 19 999	67	33	130
	20 000 – 99 999	60	40	173
	100 000 – 499 999	59	41	127
	500 000 i więcej mieszk.	59	41	95
Wykształcenie	Podstawowe / gimnazjalne	57	43	126
	Zasadnicze zawodowe	56	44	196
	Średnie	66	34	318
	Wyższe	67	33	263
Grupa społeczna i zawodowa	Kadra kier., spec. z wyższym wyksz.	72	28	141
	Średni personel, technicy	69	31	39
	Pracownicy adm.-biurowi	63	37	59
	Pracownicy usług	73	27	63
	Robotnicy wykwalifikowani	73	27	95
	Robotnicy niewykwalifik.	60	40	28
	Rolnicy	51	49	30
	Pracujący na własny rach.	75	25	54
	Bezrobotni	48	52	14
	Emeryci	53	47	233
	Renciści	47	53	48
	Uczniowie i studenci	56	44	43
	Zajmujący się domem i inni	68	32	54
	Pracuje w:	inst. państw., publicznej	74	26
spółce właścicieli prywatnych i państwa		72	28	92
sekt. pryw. poza rolnict.		67	33	258
prywatnym gosp. rolnym		50	50	35
Dochody na jedną osobę	Do 1999 zł	57	43	143
	Od 2000 do 2999 zł	56	44	169
	Od 3000 do 3999 zł	61	39	149
	Od 4000 do 5999 zł	73	27	133
	6000 zł i więcej	76	24	76
	Trudno powiedzieć	59	41	95
	Odmowa odpowiedzi	64	36	137
Ocena własnych war. mater.	Złe	40	60	39
	Średnie	48	52	309
	Dobre	73	27	553
Udział w prakt. religijnych	Kilka razy w tygodniu	47	53	35
	Raz w tygodniu	64	36	336
	1–2 razy w miesiącu	65	35	118
	Kilka razy w roku	63	37	201
	W ogóle nie uczestniczy	62	38	195
Poglądy polityczne	Lewica	65	35	191
	Centrum	69	31	223
	Prawica	60	40	349
	Trudno powiedzieć	63	37	117

TABELA 9

		Jak często w ciągu mijającego roku doznawał(a) Pan(i) następujących uczuć? Był(a) Pan(i) szczególnie czymś zaciekawiony(a), zainteresowany(a), podekscytowany(a)		Liczba osób
		Często, bardzo często	Rzadko, prawie wcale, wcale	
		%	%	
Ogółem		51	49	893
Płeć	Mężczyźni	52	48	423
	Kobiety	50	50	470
Wiek	18–24 lata	59	41	87
	25–34	61	39	134
	35–44	60	40	176
	45–54	54	46	146
	55–64	42	58	137
	65 lat i więcej	37	63	214
Miejsce zamieszkania	Wieś	48	52	369
	Miasto do 19 999	50	50	130
	20 000 – 99 999	52	48	174
	100 000 – 499 999	53	47	125
	500 000 i więcej mieszk.	62	38	95
Wykształcenie	Podstawowe / gimnazjalne	31	69	123
	Zasadnicze zawodowe	40	60	194
	Średnie	56	44	312
	Wyższe	63	37	264
Grupa społeczna i zawodowa	Kadra kier., spec. z wyższym wyksz.	70	30	141
	Średni personel, technicy	55	45	39
	Pracownicy adm.-biurowi	43	57	60
	Pracownicy usług	61	39	61
	Robotnicy wykwalifikowani	56	44	95
	Robotnicy niewykwalifik.	57	43	28
	Rolnicy	13	87	30
	Pracujący na własny rach.	67	33	53
	Bezrobotni	33	67	14
	Emeryci	36	64	230
	Renciści	44	56	45
	Uczniowie i studenci	65	35	43
	Zajmujący się domem i inni	52	48	54
	Pracuje w:	inst. państw., publicznej	63	37
spółce właścicieli prywatnych i państwa		61	39	92
sekt. pryw. poza rolnict.		60	40	255
prywatnym gosp. rolnym		17	83	35
Dochody na jedną osobę	Do 1999 zł	45	55	141
	Od 2000 do 2999 zł	44	56	169
	Od 3000 do 3999 zł	51	49	147
	Od 4000 do 5999 zł	60	40	134
	6000 zł i więcej	68	32	76
	Trudno powiedzieć	44	56	91
	Odmowa odpowiedzi	54	46	135
Ocena własnych war. mater.	Złe	38	62	39
	Średnie	37	63	304
	Dobre	60	40	550
Udział w prakt. religijnych	Kilka razy w tygodniu	38	62	33
	Raz w tygodniu	51	49	331
	1–2 razy w miesiącu	50	50	117
	Kilka razy w roku	54	46	199
	W ogóle nie uczestniczy	51	49	196
Poglądy polityczne	Lewica	55	45	191
	Centrum	55	45	222
	Prawica	51	49	349
	Trudno powiedzieć	42	58	113

TABELA 10

		Jak często w ciągu mijającego roku doznawał(a) Pan(i) następujących uczuć? Czuli(a) się Pan(i) jako obywatel(ka) wyraźnie lekceważony(a) przez władzę		Liczba osób
		Często, bardzo często	Rzadko, prawie wcale, wcale	
		%	%	
Ogółem		36	64	866
Płeć	Mężczyźni	40	60	416
	Kobiety	32	68	450
Wiek	18–24 lata	43	57	81
	25–34	49	51	131
	35–44	38	62	170
	45–54	31	69	142
	55–64	33	67	129
	65 lat i więcej	28	72	213
Miejsce zamieszkania	Wieś	33	67	361
	Miasto do 19 999	29	71	125
	20 000 – 99 999	38	62	167
	100 000 – 499 999	45	55	120
	500 000 i więcej mieszk.	42	58	93
Wykształcenie	Podstawowe / gimnazjalne	24	76	118
	Zasadnicze zawodowe	30	70	187
	Średnie	38	62	307
	Wyższe	43	57	255
Grupa społeczna i zawodowa	Kadra kier., spec. z wyższym wyksz.	45	55	135
	Średni personel, technicy	48	52	39
	Pracownicy adm.-biurowi	42	58	56
	Pracownicy usług	42	58	57
	Robotnicy wykwalifikowani	35	65	95
	Robotnicy niewykwalifik.	35	65	28
	Rolnicy	31	69	28
	Pracujący na własny rach.	32	68	52
	Bezrobotni	43	57	13
	Emeryci	26	74	230
	Renciści	44	56	42
	Uczniowie i studenci	46	54	38
	Zajmujący się domem i inni	28	72	52
	Pracuje w:	inst. państw., publicznej	36	64
spółce właścicieli prywatnych i państwa		42	58	89
sekt. pryw. poza rolnict.		44	56	248
prywatnym gosp. rolnym		37	63	32
Dochody na jedną osobę	Do 1999 zł	31	69	136
	Od 2000 do 2999 zł	31	69	168
	Od 3000 do 3999 zł	40	60	144
	Od 4000 do 5999 zł	41	59	133
	6000 zł i więcej	45	55	73
	Trudno powiedzieć	31	69	82
	Odmowa odpowiedzi	38	62	130
Ocena własnych war. mater.	Złe	64	36	39
	Średnie	37	63	298
	Dobre	34	66	528
Udział w prakt. religijnych	Kilka razy w tygodniu	49	51	29
	Raz w tygodniu	35	65	317
	1–2 razy w miesiącu	31	69	116
	Kilka razy w roku	34	66	196
	W ogóle nie uczestniczy	41	59	190
Poglądy polityczne	Lewica	32	68	190
	Centrum	34	66	215
	Prawica	41	59	342
	Trudno powiedzieć	28	72	103

TABELA 11

		Jak często w ciągu mijającego roku doznawał(a) Pan(i) następujących uczuć? Myślał(a) Pan(i) o popełnieniu samobójstwa		Liczba osób
		Często, bardzo często	Rzadko, prawie wcale, wcale	
		%	%	
Ogółem		1	99	877
Płeć	Mężczyźni	1	99	416
	Kobiety	1	99	461
Wiek	18–24 lata		100	87
	25–34	4	96	132
	35–44	0	100	178
	45–54	1	99	142
	55–64	1	99	127
	65 lat i więcej	0	100	211
Miejsce zamieszkania	Wieś	1	99	367
	Miasto do 19 999		100	129
	20 000 – 99 999	1	99	171
	100 000 – 499 999	1	99	118
	500 000 i więcej mieszk.	1	99	91
Wykształcenie	Podstawowe / gimnazjalne	1	99	121
	Zasadnicze zawodowe	1	99	188
	Średnie	1	99	314
	Wyższe	1	99	254
Grupa społeczna i zawodowa	Kadra kier., spec. z wyższym wyksz.	1	99	135
	Średni personel, technicy		100	38
	Pracownicy adm.-biurowi		100	59
	Pracownicy usług		100	62
	Robotnicy wykwalifikowani	3	97	93
	Robotnicy niewykwalifik.		100	28
	Rolnicy		100	29
	Pracujący na własny rach.	3	97	54
	Bezrobotni	9	91	14
	Emeryci	0	100	224
	Renciści		100	45
	Uczniowie i studenci		100	43
	Zajmujący się domem i inni		100	53
Pracuje w:	inst. państw., publicznej	1	99	122
	spółce właścicieli prywatnych i państwa		100	90
	sekt. pryw. poza rolnict.	2	98	252
	prywatnym gosp. rolnym		100	33
Dochody na jedną osobę	Do 1999 zł	1	99	139
	Od 2000 do 2999 zł	1	99	169
	Od 3000 do 3999 zł	1	99	141
	Od 4000 do 5999 zł	1	99	133
	6000 zł i więcej	2	98	77
	Trudno powiedzieć	0	100	95
Ocena własnych war. mater.	Odmowa odpowiedzi	1	99	123
	Złe	9	91	37
	Średnie	1	99	296
Udział w prakt. religijnych	Dobre	0	100	543
	Kilka razy w tygodniu		100	34
	Raz w tygodniu	1	99	322
	1–2 razy w miesiącu	1	99	117
	Kilka razy w roku	1	99	199
Poglądy polityczne	W ogóle nie uczestniczy	2	98	190
	Lewica	1	99	185
	Centrum	0	100	221
	Prawica	1	99	339
	Trudno powiedzieć	1	99	114

TABELA 12

		Wskaźnik samopoczucia		Liczba osób
		Średnia	Odchylenie standardowe	
Ogółem		2,76	0,47	905
Płeć	Mężczyźni	2,79	0,42	427
	Kobiety	2,74	0,51	478
Wiek	18–24 lata	2,71	0,50	87
	25–34	2,79	0,46	137
	35–44	2,81	0,48	178
	45–54	2,81	0,43	146
	55–64	2,73	0,49	137
	65 lat i więcej	2,73	0,47	220
Miejsce zamieszkania	Wieś	2,75	0,49	378
	Miasto do 19 999	2,88	0,41	130
	20 000 – 99 999	2,72	0,45	176
	100 000 – 499 999	2,75	0,49	127
	500 000 i więcej mieszk.,	2,76	0,49	95
Wykształcenie	Podstawowe / gimnazjalne	2,65	0,47	126
	Zasadnicze zawodowe	2,74	0,48	196
	Średnie	2,80	0,46	319
	Wyższe	2,80	0,47	264
Grupa społeczna i zawodowa	Kadra kier., spec. z wyższym wyksz.	2,82	0,45	141
	Średni personel, technicy	2,79	0,43	39
	Pracownicy adm.-biurowi	2,77	0,45	60
	Pracownicy usług	2,82	0,51	63
	Robotnicy wykwalifikowani	2,81	0,47	95
	Robotnicy niewykwalifik.	2,81	0,33	28
	Rolnicy	2,65	0,40	30
	Pracujący na własny rach.	2,94	0,50	54
	Bezrobotni	2,53	0,50	14
	Emeryci	2,73	0,47	235
	Renciści	2,65	0,54	48
	Uczniowie i studenci	2,62	0,53	43
	Zajmujący się domem i inni	2,74	0,42	54
	Pracuje w:	inst. państw., publicznej	2,85	0,44
spółce właścicieli prywatnych i państwa		2,80	0,45	92
sekt. pryw. poza rolnict.		2,80	0,48	258
prywatnym gosp. rolnym		2,63	0,44	35
Dochody na jedną osobę	Do 1999 zł	2,68	0,51	144
	Od 2000 do 2999 zł	2,69	0,49	169
	Od 3000 do 3999 zł	2,78	0,46	149
	Od 4000 do 5999 zł	2,87	0,41	134
	6000 zł i więcej	2,87	0,42	77
	Trudno powiedzieć	2,70	0,48	95
	Odmowa odpowiedzi	2,80	0,45	137
Ocena własnych war. mater.	Złe	2,32	0,63	39
	Średnie	2,62	0,45	309
	Dobre	2,88	0,43	555
Udział w prakt. religijnych	Kilka razy w tygodniu	2,72	0,50	35
	Raz w tygodniu	2,77	0,46	337
	1–2 razy w miesiącu	2,77	0,45	118
	Kilka razy w roku	2,80	0,46	201
	W ogóle nie uczestniczy	2,73	0,51	196
Poglądy polityczne	Lewica	2,79	0,42	193
	Centrum	2,79	0,44	223
	Prawica	2,77	0,49	350
	Trudno powiedzieć	2,68	0,54	117

TABELA 13

		Jak ocenił(a)by Pan(i), ogólnie rzecz biorąc, obecne nastroje wśród ludzi, z którymi styka się Pan(i) na co dzień w zakładzie pracy, miejscu (środowisku) zamieszkania? Które z następujących określeń najlepiej to oddaje?							Licz- ba osób
		Ogólne odprężenie i zadowo- lenie, wiara, że będzie lepiej	Pewne odprężenie i zadowo- lenie, że jest trochę lepiej	Apatia, rezygnacja, pogodzenie się z losem	Lęk, obawa, co przyniesie przyszłość, niepewność jutra	Ogólne niezadowo- lenie, brak wiary w jaką- kolwiek poprawę	Okreś- lił(a)by m to inaczej	Trudno powie- dziec	
		%	%	%	%	%	%	%	
Ogółem		6	24	14	42	10	2	3	911
Płeć	Mężczyźni	5	25	17	35	11	2	5	427
	Kobiety	7	22	11	47	9	2	2	484
Wiek	18-24 lata	10	32	22	22	12		3	87
	25-34	8	21	16	39	11	3	3	139
	35-44	7	27	15	39	9	1	1	176
	45-54	4	27	9	43	10	2	5	149
	55-64	4	17	11	53	11	1	3	140
	65 lat i więcej	5	22	12	45	9	3	4	220
Miejsce zamiesz- kania	Wieś	5	22	12	46	10	2	2	379
	Miasto do 19 999	4	27	16	41	5	1	7	131
	20 000 – 99 999	7	26	16	35	10	2	4	177
	100 000 – 499 999	8	17	11	45	13	2	3	128
	500 000 i więcej mieszk.	5	34	13	30	14	2	2	96
Wykształ- cenie	Podstawowe / gimnazjalne	8	22	11	39	10	4	6	126
	Zasadnicze zawodowe	7	16	10	50	11	3	3	197
	Średnie	7	26	15	39	9	1	3	321
	Wyższe	3	28	15	40	10	2	2	267
Grupa społeczna i zawo- dowa	Kadra kier., spec. z wyższym wyksz.	5	21	20	40	9	3	3	141
	Średni personel, technicy		34	13	38	16			40
	Pracownicy adm.-biurowi	1	21	13	53	12			62
	Pracownicy usług	11	29	10	31	13	4	2	65
	Robotnicy wykwalifikowani	7	23	15	39	10		6	95
	Robotnicy niewykwalifik.	18	16	16	33	15	3		28
	Rolnicy	4	14	11	67	3			30
	Pracujący na własny rach.	4	37	5	39	7	2	6	55
	Bezrobotni		16	21	38	9	6	10	14
	Emeryci	5	22	11	47	9	3	4	235
	Renciści	3	15	13	54	9	4	2	49
	Uczniowie i studenci	11	39	25	7	12		5	43
	Zajmujący się domem i inni	12	27	9	41	8	2		52
Pracuje w:	inst. państw., publicznej	3	24	13	45	10	3	1	127
	spółce właścicieli prywatnych i państwa	5	24	23	34	9	1	3	92
	sekt. pryw. poza rolnict.	7	26	13	38	12	1	4	262
	prywatnym gosp. rolnym	4	19	10	60	3		4	35
Dochody na jedną osobę	Do 1999 zł	5	21	12	47	10	2	3	144
	Od 2000 do 2999 zł	4	19	15	42	15	4	1	170
	Od 3000 do 3999 zł	8	28	14	39	10		2	149
	Od 4000 do 5999 zł	6	29	12	39	9	3	2	133
	6000 zł i więcej	3	34	19	34	9		2	77
	Trudno powiedzieć	7	30	13	37	6	2	4	95
Ocena własnych war. mater.	Odmowa odpowiedzi	7	14	12	48	8	3	8	143
	Złe	2	15	18	46	9	8	2	39
	Średnie	5	14	14	50	11	2	4	314
Udział w prakt. religijnych	Dobre	7	30	13	36	9	2	3	557
	Kilka razy w tygodniu	9	13	14	53	6		5	35
	Raz w tygodniu	6	20	14	47	9	3	2	338
	1-2 razy w miesiącu	3	24	14	46	10	1	2	119
	Kilka razy w roku	9	30	11	37	10	1	4	200
W ogóle nie uczestniczy	4	28	16	32	12	3	5	196	
Poglądy polityczne	Lewica	5	33	11	39	7	1	3	192
	Centrum	6	24	15	41	10	1	3	222
	Prawica	4	18	15	46	13	2	1	352
	Trudno powiedzieć	12	24	12	34	5	6	6	117

TABELA 14

		Jak ocenił(a)by Pan(i), ogólnie rzecz biorąc, obecne nastroje wśród ludzi, z którymi styka się Pan(i) na co dzień w zakładzie pracy, miejscu (środowisku) zamieszkania? Które z następujących określił najlepiej to oddaje?				Liczba osób
		Nastroje pozytywne	Nastroje negatywne	Określił(a)bym to inaczej	Trudno powiedzieć	
		%	%	%	%	
Ogółem		30	66	2	3	911
Płeć	Mężczyźni	30	64	2	5	427
	Kobiety	29	67	2	2	484
Wiek	18–24 lata	42	55		3	87
	25–34	29	65	3	3	139
	35–44	34	63	1	1	176
	45–54	30	63	2	5	149
	55–64	21	75	1	3	140
	65 lat i więcej	27	66	3	4	220
Miejsce zamieszkania	Wieś	27	68	2	2	379
	Miasto do 19 999	31	62	1	7	131
	20 000 – 99 999	33	61	2	4	177
	100 000 – 499 999	25	70	2	3	128
	500 000 i więcej mieszk.	39	57	2	2	96
Wykształcenie	Podstawowe / gimnazjalne	30	60	4	6	126
	Zasadnicze zawodowe	24	71	3	3	197
	Średnie	32	63	1	3	321
	Wyższe	31	65	2	2	267
Grupa społeczna i zawodowa	Kadra kier., spec. z wyższym wyksz.	26	69	3	3	141
	Średni personel, technicy	34	66			40
	Pracownicy adm.-biurowi	22	78			62
	Pracownicy usług	40	54	4	2	65
	Robotnicy wykwalifikowani	30	64		6	95
	Robotnicy niewykwalifik.	34	64	3		28
	Rolnicy	18	82			30
	Pracujący na własny rach.	41	51	2	6	55
	Bezrobotni	16	69	6	10	14
	Emeryci	26	67	3	4	235
	Renciści	18	76	4	2	49
	Uczniowie i studenci	50	44		5	43
	Zajmujący się domem i inni	40	58	2		52
Pracuje w:	inst. państw., publicznej	27	68	3	1	127
	spółce właścicieli prywatnych i państwa	30	66	1	3	92
	sekt. prywat. poza rolnict.	33	62	1	4	262
	prywatnym gosp. rolnym	23	73		4	35
Dochody na jedną osobę	Do 1999 zł	26	69	2	3	144
	Od 2000 do 2999 zł	23	72	4	1	170
	Od 3000 do 3999 zł	36	63		2	149
	Od 4000 do 5999 zł	35	60	3	2	133
	6000 zł i więcej	37	61		2	77
	Trudno powiedzieć	37	56	2	4	95
	Odmowa odpowiedzi	21	68	3	8	143
Ocena własnych war. mater.	Złe	17	74	8	2	39
	Średnie	19	76	2	4	314
	Dobre	37	59	2	3	557
Udział w prakt. religijnych	Kilka razy w tygodniu	22	73		5	35
	Raz w tygodniu	26	70	3	2	338
	1–2 razy w miesiącu	27	70	1	2	119
	Kilka razy w roku	38	57	1	4	200
	W ogóle nie uczestniczy	32	60	3	5	196
Poglądy polityczne	Lewica	39	58	1	3	192
	Centrum	31	65	1	3	222
	Prawica	23	74	2	1	352
	Trudno powiedzieć	36	51	6	6	117