

Stosunek do rządu w styczniu

Opracowała
Magdalena Gwiazda

Znak jakości przyznany CBOS przez
Organizację Firm Badania Opinii i Rynku



Fundacja Centrum Badania Opinii Społecznej
ul. Świętojerska 5/7, 00-236 Warszawa
e-mail: sekretariat@cbos.pl; info@cbos.pl
<http://www.cbos.pl>
(48 22) 629 35 69

W skrócie

- Na początku roku do zwolenników rządu zalicza się niespełna jedna trzecia badanych (31%), przeciwnicy stanowią 43% respondentów.
- W kwestii oceny wyników działalności rządu premiera Donalda Tuska od czasu objęcia przezeń władzy pozytywną opinię wystawia gabinetowi 32% respondentów, zaś krytycznie nastawionych jest 55% badanych.
- Nieco wzrósł także odsetek osób negatywnie oceniających nasze perspektywy ekonomiczne – obecnie 56% respondentów uważa, że polityka rządu nie stwarza szans na poprawę sytuacji gospodarczej, a optymistą w tej kwestii jest co trzeci ankietowany (33%).
- Więcej niż co trzeci Polak (35%) jest obecnie zadowolony z faktu, że na czele rządu stoi Donald Tusk. Notujemy wyhamowanie postępującego od listopada ubiegłego roku wzrostu odsetka niezadowolonych z osoby szefa rządu (obecnie 52%), zwiększyła się natomiast grupa niemających sprecyzowanego stosunku do osoby premiera (13%).

Nowy rok przynosi dalsze pogorszenie notowań rządu – niekorzystne zmiany dotyczą zarówno ogólnego stosunku do urzędującego gabinetu, jak też oceny wyników jego działalności i wpływu polityki rządu na poprawę sytuacji gospodarczej¹.

POPARCIE DLA RZĄDU

W porównaniu do grudnia 2024 roku odsetek przeciwników obecnego rządu wzrósł o 3 punkty procentowe (z 40% do 43%), przy jednoczesnym zmniejszeniu się o 1 punkt grupy jego zwolenników (z 32% do 31%) i deklarujących obojętność wobec rządu (z 24% do 23%).

TABELA 1

Stosunek do rządu	Wskazania respondentów według terminów badań												
	2024												2025
	I	II	III	IV	V	VI	VII	VIII	IX	X	XI	XII	I
	w procentach												
Zwolennicy	39	41	37	35	37	36	33	32	35	34	34	32	31
Przeciwnicy	39	34	38	37	37	36	40	40	38	39	40	40	43
Obojętni	19	22	22	25	24	26	24	25	23	24	24	24	23
Trudno powiedzieć	3	3	3	2	2	3	3	3	4	3	3	4	3

¹ Badanie „Aktualne problemy i wydarzenia” (417) przeprowadzono w ramach procedury mixed-mode na reprezentatywnej imiennej próbie pełnoletnich mieszkańców Polski, wylosowanej z rejestru PESEL.

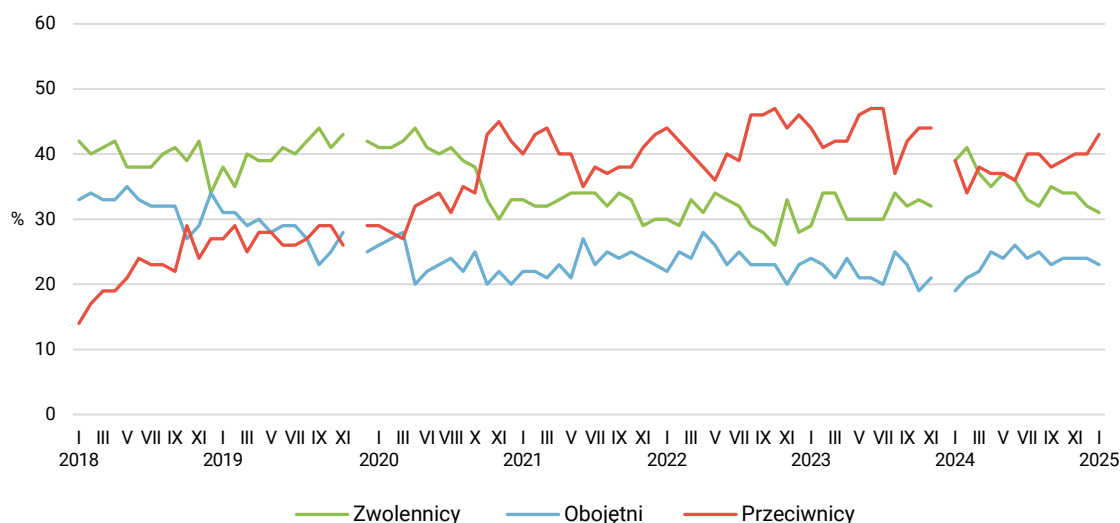
Każdy respondent wybierał samodzielnie jedną z metod:

- wywiad bezpośredni z udziałem ankietera (metoda CAPI),
- wywiad telefoniczny po skontaktowaniu się z ankieterem CBOS (CATI) – dane kontaktowe respondent otrzymywał w liście zapowiadnim od CBOS,
- samodzielne wypełnienie ankiety internetowej (CAWI), do której dostęp był możliwy na podstawie loginu i hasła przekazanego respondentowi w liście zapowiadnim od CBOS.

We wszystkich trzech przypadkach ankieta miała taki sam zestaw pytań oraz strukturę. Badanie zrealizowano w dniach od 9 do 19 stycznia 2025 roku na próbie liczącej 972 osoby (w tym: 59,8% metodą CAPI, 21,9% – CATI i 18,3% – CAWI).

CBOS realizuje badania statutowe w ramach opisanej wyżej procedury od maja 2020 roku, w każdym przypadku podając proporcję wywiadów bezpośrednich, telefonicznych i internetowych.

RYS. 1. Stosunek do rządu



Od lutego 2018 do listopada 2019 roku wskazania dotyczyły pierwszego rządu Mateusza Morawieckiego, od stycznia 2020 do listopada 2023 roku dotyczyły drugiego rządu Mateusza Morawieckiego, od stycznia 2024 roku wskazania dotyczą rządu Donalda Tuska. Pominięto odpowiedzi „Trudno powiedzieć”

Czynnikami w największym stopniu różnicującymi deklarowany stosunek do rządu są: wykształcenie, miejsce zamieszkania, materialny poziom życia oraz poglądy polityczne i udział w praktykach religijnych. Poziom poparcia rośnie wraz z wykształceniem (od 6% wśród osób najslabiej wykształconych do 46% wśród badanych legitymujących się wykształceniem wyższym), wielkością zamieszkiwanej miejscowości (od 18% w grupie mieszkańców wsi do 53% wśród mieszkańców największych miast). Pozytywnemu nastawieniu sprzyjają wyższe dochody na osobę w rodzinie oraz satysfakcja z własnych warunków materialnych: od 15% wśród niezadowolonych z własnych materialnych warunków życia do 36% w grupie określających je jako dobre. Poparcie dla rządu wzrasta wraz z przesuwaniem się deklarowanych poglądów politycznych od prawa (17%), poprzez centrum (39%) do lewa (62%) oraz jest odwrotnie proporcjonalne do deklarowanej częstości praktyk religijnych – zwolennikami rządu są zdecydowanie częściej osoby praktykujące sporadycznie lub niepraktykujące (odpowiednio 40% i 42%) niż ci, którzy czynią to regularnie raz w tygodniu (22%).

Zdeklarowany sprzeciw wobec rządu warunkuje w największym stopniu identyfikacja z pravicowymi poglądami politycznymi (69%). Biorąc pod uwagę cechy demograficzne – przeciwnicy rządu rekrutują się przede wszystkim spośród mieszkańców wsi (53% przeciwników), osób z wykształceniem podstawowym lub gimnazjalnym oraz zasadniczym zawodowym (odpowiednio 54% i 50%), negatywnie oceniających swoje materialne warunki życia (53%). Spośród grup społeczno-zawodowych szczególnie wysokim poziomem sprzeciwu wobec rządu wyróżniają się rolnicy (66%)².

² Ze względu na niewielką liczebnie reprezentację rolników w badaniu dane dotyczące tej grupy zawodowej należy traktować z ostrożnością.

Do zwolenników obecnego rządu zalicza się zdecydowana większość elektoratu Koalicji Obywatelskiej (88%), poparcie przeważa też wśród potencjalnych wyborców Lewicy (53%) oraz Trzeciej Drogi (45%). Najwięcej przeciwników obecnego gabinetu notujemy natomiast – co nie jest zaskakujące – wśród osób, które w wyborach parlamentarnych zagłosowałyby na Prawo i Sprawiedliwość (89%) lub na Konfederację WiN (82%).

Wśród wyborców niezdecydowanych przeciwnicy rządu przeważają nad jego zwolennikami (odpowiednio 34% i 14%), ale największą grupę (44%) stanowią osoby określające swój stosunek do rządu jako obojętny.

TABELA 2

Na kandydata której partii/ugrupowania głosował(a)by Pan(i) w wyborach do Sejmu?	Jak określił(a)by Pan(i) swój stosunek do rządu Donalda Tuska? Czy jest Pan(i) jego:			
	zwolennikiem	przeciwnikiem	czy też Pana(i) stosunek do obecnego rządu jest obojętny	Trudno powiedzieć
	w procentach			
Koalicja Obywatelska (Platforma Obywatelska, Nowoczesna, Inicjatywa Polska, Zieloni)	88	2	9	1
Lewica (Nowa Lewica, PPS, Unia Pracy)	53	15	32	0
Trzecia Droga (Polska 2050 Szymona Hołowni, Polskie Stronnictwo Ludowe)	45	20	35	0
Konfederacja Wolność i Niepodległość	10	82	7	2
Prawo i Sprawiedliwość	2	89	8	1
Trudno powiedzieć	14	34	44	8

Ze względu na zbyt małe liczebności w tabeli pominięto wyborców partii Razem i kategorię „inne partie”

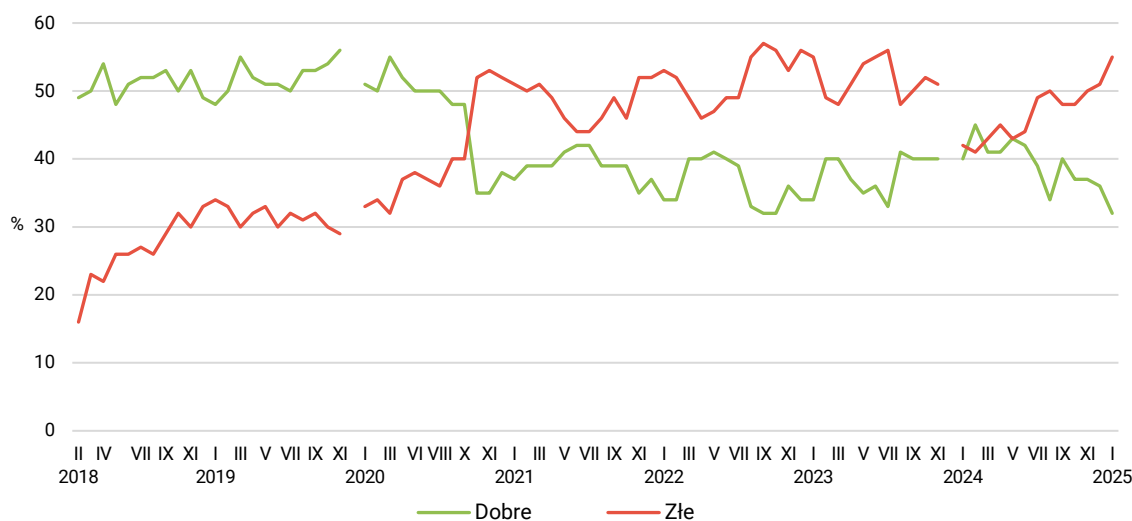
OCENA WYNIKÓW DZIAŁALNOŚCI RZĄDU

Styczeń jest kolejnym miesiącem, w którym notujemy pogarszanie się ocen wyników działalności rządu premiera Donalda Tuska od czasu objęcia przezeń władzy: negatywną ocenę jego gabinetowi wystawia obecnie 55% badanych (wzrost o 4 punkty procentowe w stosunku do grudnia), podczas gdy opinię pozytywną deklaruje 32% respondentów (spadek o 4 punkty).

TABELA 3

Jak by Pan(i) ocenił(a) wyniki działalności rządu premiera Donalda Tuska od czasu objęcia przezeń władzy?	Wskazania respondentów według terminów badań												
	2024												2025
	I	II	III	IV	V	VI	VII	VIII	IX	X	XI	XII	I
w procentach													
Dobrze	40	45	41	41	43	42	39	34	40	37	37	36	32
Źle	42	41	43	45	43	44	49	50	48	48	50	51	55
Trudno powiedzieć	18	14	16	14	14	14	13	16	12	15	13	13	13

RYS. 2. Oceny wyników działalności rządu



Od lutego 2018 do listopada 2019 roku wskazania dotyczyły pierwszego rządu Mateusza Morawieckiego, od stycznia 2020 do listopada 2023 roku dotyczyły drugiego rządu Mateusza Morawieckiego, od stycznia 2024 roku wskazania dotyczą rządu Donalda Tuska. Pominęto odpowiedzi „Trudno powiedzieć”

Na opinie o dotychczasowej pracy rządu oddziałują te same czynniki, które wpływają na ogólną postawę wobec rządu. Pozytywnej ocenie sprzyja wyższy poziom wykształcenia, zamieszkiwanie w większej miejscowości, lepszy materialny poziom życia, rzadsze praktyki religijne (bądź ich brak). Najlepsze zdanie o dotychczasowych dokonaniach rządu mają zatem mieszkańcy największych miast (46%), osoby legitymujące się wyższym wykształceniem (44%), ankietowani deklarujący dochód na osobę w rodzinie co najmniej na poziomie 4000 zł (45%), dobrze oceniający swój materialny poziom życia (38%) oraz badani nieuczestniczący w praktykach religijnych (43%).

Z kolei najbardziej krytycznie na efekty pracy rządu patrzą mieszkańcy wsi (65%), osoby z wykształceniem zasadniczym zawodowym (62%), badani niezadowoleni z własnych materialnych warunków życia (63%) oraz respondenci regularnie praktykujący co najmniej raz w tygodniu (66%).

Podobnie jak w odniesieniu do zgeneralizowanego stosunku do rządu, ocena jego dotychczasowych dokonań powiązana jest silnie z identyfikacją polityczną badanych – deklarowanymi poglądami określonymi na osi prawica–centrum–lewica oraz z poparciem dla konkretnego ugrupowania. Pozytywną ocenę wystawiają rządowi zdecydowanie częściej badani identyfikujący się z politycznym centrum bądź z lewicą (odpowiednio 41% i 63%), niż respondenci deklarujący poglądy prawicowe (18%). Z tej ostatniej grupy rekrutują się natomiast przede wszystkim osoby krytycznie oceniające dokonania rządu (77%).

Biorąc pod uwagę identyfikację partyjną, najlepsze zdanie o dotychczasowych dokonaniach rządu mają potencjalni wyborcy Koalicji Obywatelskiej (87%), oceny pozytywne przeważają też wśród zwolenników Lewicy (65%) i Trzeciej Drogi (52%). Z kolei badani popierający Prawo i Sprawiedliwość oraz Konfederację WiN w zdecydowanej większości negatywnie recenzują dotychczasowe dokonania

rządu Donalda Tuska (odpowiednio 95% i 91% głosów krytycznych). Wśród wyborców niezdecydowanych opinie w tej kwestii są podzielone: największą grupę (44%) stanowią głosy krytyczne, ale więcej co piąty (22%) aprobuje dotychczasowe działania rządu, a co trzeci (33%) nie ma w tej sprawie zdania.

TABELA 4

Na kandydata której partii/ugrupowania głosował(a)by Pan(i) w wyborach do Sejmu?	Jak by Pan(i) ocenił(a) wyniki działalności rządu premiera Donalda Tuska od czasu objęcia przezeń władzy?		
	Dobrze	Źle	Trudno powiedzieć
	w procentach		
Koalicja Obywatelska (Platforma Obywatelska, Nowoczesna, Inicjatywa Polska, Zieloni)	87	8	5
Lewica (Nowa Lewica, PPS, Unia Pracy)	65	20	15
Trzecia Droga (Polska 2050 Szymona Hołowni, Polskie Stronnictwo Ludowe)	52	36	12
Konfederacja Wolność i Niepodległość	8	91	2
Prawo i Sprawiedliwość	2	95	3
Trudno powiedzieć	22	44	33

Ze względu na zbyt małe liczebności w tabeli pominięto wyborców partii Razem i kategorię „inne partie”

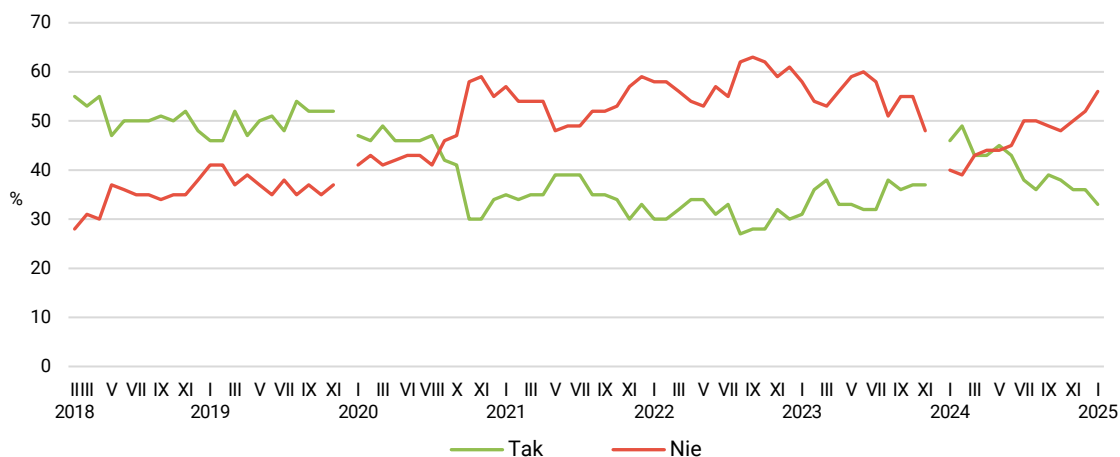
OPINIE O POLITYCE GOSPODARCZEJ RZĄDU

W odniesieniu do oceny perspektyw gospodarczych notujemy w styczniu podobne zmiany jak w ogólnym kontekście dotychczasowych dokonań rządu: grupa podzielających pogląd, że polityka rządu nie stwarza szans na poprawę koniunktury gospodarczej, zwiększyła się na przestrzeni ostatniego miesiąca o 4 punkty procentowe (z 52% do 56%). Optymistą w tej kwestii jest natomiast obecnie co trzeci respondent, co oznacza spadek o 3 punkty w stosunku do grudnia (z 36% do 33%). Zarówno w odniesieniu do oceny wyników działalności rządu, jak i perspektyw gospodarczych, odsetki niemających zdania w tych kwestiach pozostają bez zmian.

TABELA 5

Czy, Pana(i) zdaniem, polityka obecnego rządu stwarza szanse poprawy sytuacji gospodarczej ?	Wskazania respondentów według terminów badań												
	2024												2025
	I	II	III	IV	V	VI	VII	VIII	IX	X	XI	XII	I
	w procentach												
Tak	46	49	43	43	45	43	38	36	39	38	36	36	33
Nie	40	39	43	44	44	45	50	50	49	48	50	52	56
Trudno powiedzieć	14	12	14	13	11	12	11	14	11	14	14	12	12

RYS. 3. Czy, Pana(i) zdaniem, polityka obecnego rządu stwarza szanse poprawy sytuacji gospodarczej?



Od lutego 2018 do listopada 2019 roku wskazania dotyczyły pierwszego rządu Mateusza Morawieckiego, od stycznia 2020 do listopada 2023 roku dotyczyły drugiego rządu Mateusza Morawieckiego, od stycznia 2024 roku wskazania dotyczą rządu Donalda Tuska. Pominięto odpowiedzi „Trudno powiedzieć”

Zaufanie do rządu w kwestii polityki gospodarczej wyrażają najczęściej w porównaniu z innymi mieszkańcy największych miast (48%), badani legitymujący się wyższym wykształceniem (47%), osoby dysponujące dochodem w wysokości co najmniej 4000 zł na osobę w rodzinie (47%) i dobrze oceniające swoje materialne warunki życia (40%).

Pesymistami, jeśli chodzi o szanse poprawy sytuacji gospodarczej w wyniku działań rządu są natomiast przede wszystkim mieszkańcy wsi (65%), badani z wykształceniem zasadniczym zawodowym (65%), respondenci negatywnie oceniający swoje materialne warunki życia (65%). Spośród grup zawodowych szczególnym krytycyzmem wyróżniają się w tej kwestii rolnicy (80%).

W omawianej kwestii zauważalne jest też pewne zróżnicowanie wiekowe: nieco większe nadzieje związane z polityką gospodarczą rządu wyrażają osoby najstarsze (41%), natomiast brak zaufania do rządu w sprawach gospodarczych cechuje w większym stopniu osoby młodsze, w przedziale wiekowym 18–44 lata (60–63% ocen negatywnych).

Także w kontekście gospodarczym najważniejszymi czynnikami wpływającymi na ocenę i sposób postrzegania sytuacji przez badanych są deklarowane poglądy polityczne i identyfikacja partyjna. Największe nadzieje związane z polityką gospodarczą rządu wyrażają osoby lokujące swoje poglądy na lewicy (62%) bądź w centrum sceny politycznej (40%), natomiast pesymistami, jeśli chodzi o perspektywy gospodarcze kraju, najczęściej są osoby deklarujące poglądy prawicowe (76%).

W elektoratach partyjnych pozytywnie o polityce gospodarczej rządu wyrażają się w zdecydowanej większości wyborcy Koalicji Obywatelskiej (85%) i Lewicy (63%). Zwolennicy Trzeciej Drogi są mniejszymi optymistami w tym względzie, choć ponad połowa (51%) uważa, że działania rządu stwarzają szanse na poprawę sytuacji gospodarczej. Jednoznacznie negatywne zdanie o polityce

gospodarczej obecnego gabinetu mają natomiast zwolennicy Konfederacji WiN (92%) oraz Prawa i Sprawiedliwości (90%). Wśród wyborców niezdecydowanych przeważa opinia, że polityka obecnego rządu nie stwarza szansy poprawy sytuacji gospodarczej (54%), przeciwnego zdania jest blisko co czwarty respondent w tej grupie (24%).

TABELA 6

Na kandydata której partii/ugrupowania głosował(a)by Pan(i) w wyborach do Sejmu?	Czy, Pana(i) zdaniem, polityka obecnego rządu stwarza szansę poprawy sytuacji gospodarczej?		
	Tak	Nie	Trudno powiedzieć
	w procentach		
Koalicja Obywatelska (Platforma Obywatelska, Nowoczesna, Inicjatywa Polska, Zieloni)	85	11	4
Lewica (Nowa Lewica, PPS, Unia Pracy)	63	26	11
Trzecia Droga (Polska 2050 Szymona Hołowni, Polskie Stronnictwo Ludowe)	51	32	17
Konfederacja Wolność i Niepodległość	7	92	1
Prawo i Sprawiedliwość	4	90	6
Trudno powiedzieć	24	54	22

Ze względu na zbyt małe liczebności w tabeli pominięto wyborców partii Razem i kategorię „inne partie”

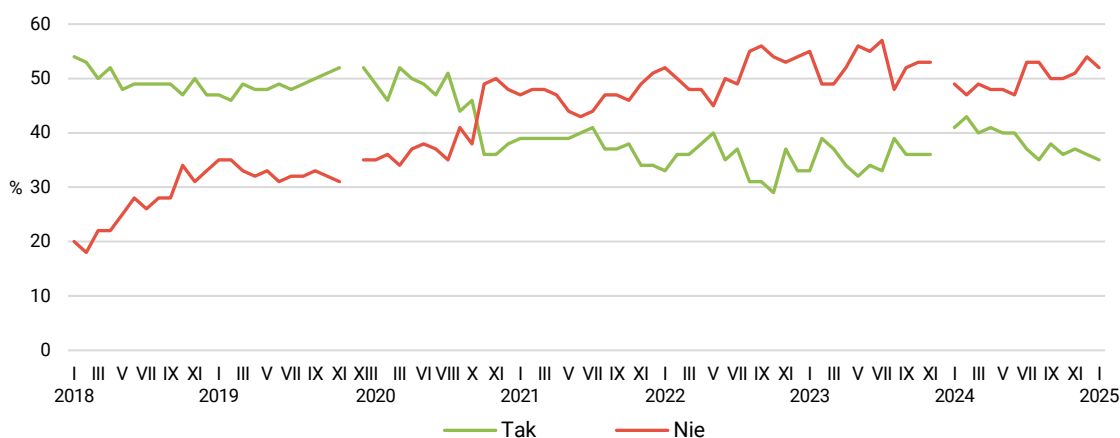
SPOŁECZNY ODBIÓR DZIAŁALNOŚCI PREMIERA

Z trendu pogarszających się ocen urzędujące gabinetu lekko wyłamuje się poparcie dla osoby premiera. Wprawdzie odsetek zadowolonych z faktu, że na czele rządu stoi Donald Tusk, spadł w stosunku do grudnia o 1 punkt procentowy (z 36% do 35%), jednocześnie jednak wyhamował postępujący od listopada ubiegłego roku wzrost odsetka niezadowolonych z osoby szefa rządu: w stosunku do grudnia grupa ta zmniejszyła się o 2 punkty procentowe (z 54% do 52%), o 3 punkty (z 10% do 13%) wzrósł natomiast odsetek osób niemających sprecyzowanego stosunku do osoby premiera.

TABELA 7

Czy jest Pan(i) zadowolony(a) z tego, że na czele rządu stoi Donald Tusk?	Wskazania respondentów według terminów badań												
	2024												2025
	I	II	III	IV	V	VI	VII	VIII	IX	X	XI	XII	I
w procentach													
Tak	41	43	40	41	40	40	37	35	38	36	37	36	35
Nie	49	47	49	48	48	47	53	53	50	50	51	54	52
Trudno powiedzieć	10	10	11	11	12	13	10	13	12	14	12	10	13

RYS. 4. Czy jest Pan(i) zadowolony(a) z tego, że na czele rządu stoi Donald Tusk?



Od stycznia 2018 do listopada 2019 roku wskazania dotyczyły pierwszego rządu Mateusza Morawieckiego, od grudnia 2019 do listopada 2023 roku dotyczyły drugiego rządu Mateusza Morawieckiego, od stycznia 2024 roku wskazania dotyczą rządu Donalda Tuska. Pominięto odpowiedzi „Trudno powiedzieć”

Stosunek badanych do premiera Donalda Tuska jest powiązany z poziomem ich poparcia dla rządu, a także z ocenami wyników jego działalności oraz polityki gospodarczej, dlatego podlega podobnym zależnościom społeczno-demograficznym.

Poziom zadowolenia z osoby premiera jest wprost proporcjonalny do wykształcenia, wielkości miejscowości zamieszkania i poziomu zamożności, osiągając najwyższe wartości wśród osób legitymujących się wyższym wykształceniem (49%), mieszkańców największych miast (52%), badanych dysponujących dochodem *per capita* na poziomie co najmniej 6000 zł (51%) i oceniających swoją sytuację materialną jako dobrą (41%). Zadowolenie z osoby premiera częściej niż przeciętnie wyrażają osoby praktykujące rzadko – kilka razy w roku (42%) bądź w ogóle nieuczestniczące w praktykach religijnych (47%).

Krytyczną opinią o Donaldzie Tusku w roli premiera wyróżniają się natomiast przede wszystkim mieszkańcy wsi (64%), osoby z wykształceniem podstawowym lub zasadniczym zawodowym (odpowiednio 61% i 60%), uczestniczące w praktykach religijnych raz w tygodniu (66%). Na tle grup zawodowych szczególnie wysoka niechęć do osoby premiera cechuje rolników (81%).

Podobnie jak w przypadku różnych aspektów ocen rządu, stosunek do osoby premiera powiązany jest z deklarowanymi poglądami politycznymi i identyfikacją partyjną.

Poziom deklaracji zadowolenia z szefa rządu wzrasta wraz z przesuwaniem się poglądów od prawicy poprzez centrum do lewicy: zadowolenie z tego, że na czele gabinetu stoi Donald Tusk, najczęściej wyrażają osoby identyfikujące się z lewicą (65%), zaś niezadowolenie z tego faktu charakteryzuje zdecydowaną większość (77%) utożsamiających się z poglądami prawicowymi.

Biorąc pod uwagę afiliacje partyjne można stwierdzić, że osobę premiera Donalda Tuska niemal jednomyślnie akceptują potencjalni wyborcy Koalicji Obywatelskiej (94%), a w nieco mniejszym stopniu, ale też w zdecydowanej większości – sympatycy Lewicy (70%). Wśród zwolenników Trzeciej Drogi największą grupę stanowią zadowoleni z osoby premiera (45%), jednak niewiele mniej liczni są jego przeciwnicy (39%).

Donalda Tuska w roli premiera zdecydowanie – niemal jednomyślnie – nie akceptują wyborcy Prawa i Sprawiedliwości (96% ocen negatywnych) oraz zwolennicy Konfederacji WiN (89%).

Wśród wyborców niezdecydowanych najliczniejszą grupę stanowią przeciwnicy premiera (47%), zaś jego zwolennikiem jest nieco więcej niż co piąty (21%).

TABELA 8

Na kandydata której partii/ugrupowania głosował(a)by Pan(i) w wyborach do Sejmu?	Czy jest Pan(i) zadowolony(a) z tego, że na czele rządu stoi Donald Tusk?		
	Tak	Nie	Trudno powiedzieć
	w procentach		
Koalicja Obywatelska (Platforma Obywatelska, Nowoczesna, Inicjatywa Polska, Zieloni)	94	2	4
Lewica (Nowa Lewica, PPS, Unia Pracy)	70	20	10
Trzecia Droga (Polska 2050 Szymona Hołowni, Polskie Stronnictwo Ludowe)	45	39	16
Konfederacja Wolność i Niepodległość	8	89	2
Prawo i Sprawiedliwość	1	96	3
Trudno powiedzieć	21	47	32

Ze względu na zbyt małe liczebności w tabeli pominięto wyborców partii Razem i kategorię „inne partie”

Nowy rok przynosi pogorszenie notowań rządu – niekorzystne zmiany dotyczą zarówno ogólnego stosunku do urzędującego gabinetu, jak też oceny wyników jego działalności i wpływu polityki rządu na poprawę sytuacji gospodarczej. Z trendu pogarszających się ocen urzędujące gabinetu lekko wyłamuje się poparcie dla osoby premiera, gdzie notujemy wyhamowanie postępującego od listopada ubiegłego roku wzrostu odsetka niezadowolonych z osoby szefa rządu. Kolejne badanie przyniesie odpowiedź na pytanie, czy zjawisko to ma charakter trwały.