

Nastroje na rynku pracy w styczniu

Opracowała
Barbara Badora

Znak jakości przyznany CBOS przez
Organizację Firm Badania Opinii i Rynku



Fundacja Centrum Badania Opinii Społecznej
ul. Świętojerska 5/7, 00-236 Warszawa
e-mail: sekretariat@cbos.pl; info@cbos.pl
<http://www.cbos.pl>
(48 22) 629 35 69

W skrócie

- W styczniu oceny aktualnej sytuacji w zakładach pracy są zbliżone do notowanych w ostatnim kwartale ubiegłego roku. Trzy piąte pracujących zarobkowo (60%) uważa obecną sytuację w swoim miejscu pracy za dobrą, 26% – twierdzi, że jest ona „ani dobra, ani zła”, a 11% – ocenia ją negatywnie.
- Prognozy dotyczące rozwoju sytuacji w zakładach pracy w ciągu najbliższego roku są nieznacznie gorsze niż w grudniu 2024 roku. O 2 punkty procentowe zmniejszył się udział optymistów (obecnie 19%), a o 3 punkty przybyło pesymistów (obecnie 14%). Tak jak w poprzednich badaniach większość pytanym (59%) nie spodziewa się zmian w ciągu najbliższego roku (od grudnia spadek o 1 punkt procentowy).
- Poczucie bezpieczeństwa zatrudnienia po raz kolejny nieznacznie wzrosło. W porównaniu z grudniem o 2 punkty procentowe zwiększył się udział pracujących zarobkowo, którzy nie biorą pod uwagę możliwości utraty obecnej pracy, tzn. zwolnienia, bankructwa, likwidacji zakładu pracy, gospodarstwa itp. (obecnie 76%) i o tyle samo zmniejszył się odsetek obawiających się o swoje miejsce pracy (obecnie 22%).
- Ocena sytuacji na lokalnych rynkach pracy po raz kolejny nieco się pogorszyła. Od grudnia zmniejszyły się odsetki respondentów będących zdania, że w ich miejscowości lub okolicy bez większych problemów można znaleźć odpowiednią pracę (spadek o 1 punkt procentowy, do 13%) oraz tych, którzy oceniają, że wprawdzie można tam znaleźć jakąś pracę, ale trudno jest o pracę odpowiednią (spadek o 2 punkty, do 52%), natomiast przybyło badanych, którzy twierdzą, że w ich okolicy nie można znaleźć żadnej pracy (wzrost o 2 punkty procentowe, do 5%).

SPIS TREŚCI

Sytuacja w zakładach pracy.....	1
Oceny	1
Przewidywania	3
Bezpieczeństwo zatrudnienia	6
Ocena lokalnych rynków pracy	8

W styczniu¹, jak co miesiąc, osoby pracujące zarobkowo, w tym także dorywczo i w niepełnym wymiarze czasu pracy, zapytaliśmy o obecną i przewidywaną sytuację w ich zakładach pracy oraz o poczucie bezpieczeństwa zatrudnienia i zagrożenia utratą obecnej pracy. Interesowały nas ponadto opinie wszystkich dorosłych respondentów na temat sytuacji na lokalnych rynkach pracy.

SYTUACJA W ZAKŁADACH PRACY

Oceny

W styczniu trzy piąte (60%) pracujących zarobkowo uważa obecną sytuację w swoim miejscu pracy za dobrą, 26% – określa ją jako „ani dobrą, ani złą”, a 11% – ocenia ją negatywnie. Zaledwie 2% pytanym uchyliło się od oceny. Warto też dodać, iż zarówno wśród ocen pozytywnych, jak i negatywnych dominują opinie umiarkowane (52% pytanym uważa obecną sytuację w swoim zakładzie pracy za po prostu dobrą, a 8% – za złą), natomiast oceny skrajne są w mniejszości (8% badanych ocenia, że obecna sytuacja w zakładzie pracy jest bardzo dobra, a 3% – że bardzo zła).

¹ Badanie „Aktualne problemy i wydarzenia” (417) przeprowadzono w ramach procedury mixed-mode na reprezentatywnej imiennej próbie pełnoletnich mieszkańców Polski, wylosowanej z rejestru PESEL.

Każdy respondent wybierał samodzielnie jedną z metod:

- wywiad bezpośredni z udziałem ankietera (metoda CAPI),
- wywiad telefoniczny po skontaktowaniu się z ankieterem CBOS (CATI) – dane kontaktowe respondent otrzymywał w liście zapowiednim od CBOS,
- samodzielne wypełnienie ankiety internetowej (CAWI), do której dostęp był możliwy na podstawie loginu i hasła przekazanego respondentowi w liście zapowiednim od CBOS.

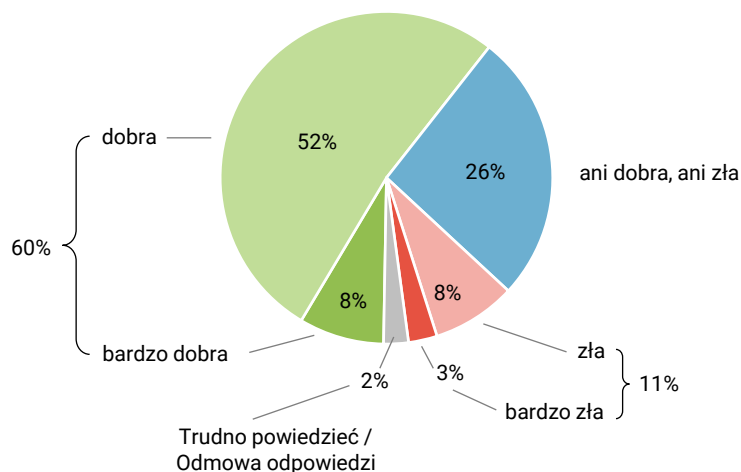
We wszystkich trzech przypadkach ankieta miała taki sam zestaw pytań oraz strukturę. Badanie zrealizowano w dniach od 9 do 19 stycznia 2025 roku na próbie liczącej 972 osoby (w tym: 59,8% metodą CAPI, 21,9% – CATI i 18,3% – CAWI).

CBOS realizuje badania statutowe w ramach opisanej wyżej procedury od maja 2020 roku, w każdym przypadku podając proporcję wywiadów bezpośrednich, telefonicznych i internetowych.

CBOS

RYS. 1. Jak Pan(i) ogólnie ocenia obecną sytuację w Pana(i) zakładzie pracy? Czy jest ona:

ODPOWIEDZI OSÓB PRACUJĄCYCH ZAROBKOWO ŁĄCZNIE Z ROLNIKAMI I OSOBAMI POMAGAJĄCYMI W PROWADZENIU GOSPODARSTWA ROLNEGO ORAZ PRACUJĄCYMI NA WŁASNY RACHUNEK POZA ROLNICTWEM, W TYM TAKŻE EMERYTÓW I RENCISTÓW PRACUJĄCYCH W NIEPEŁNYM WYMIARZE GODZIN (N=555)

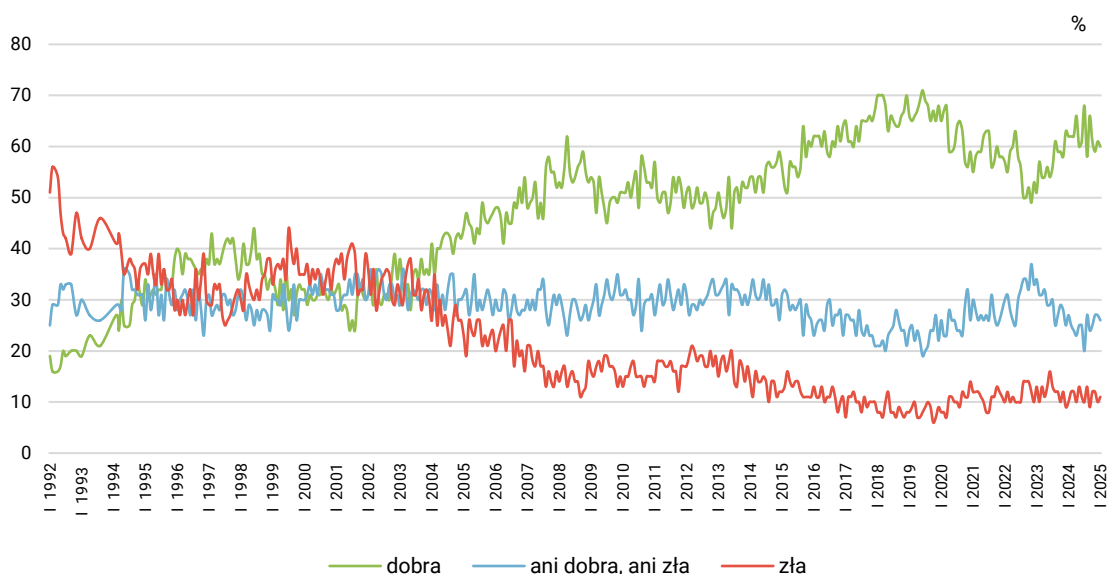


Odsetki nie sumują się do 100 z powodu zaokrągleń

W styczniu oceny aktualnej sytuacji w zakładach pracy są zbliżone do notowanych w ostatnim kwartale ubiegłego roku. W porównaniu z grudniem po 1 punkcie procentowym spadły odsetki pracujących zarobkowo uważających obecną sytuację w swoim miejscu pracy za dobrą oraz opisujących ją jako „ani dobra, ani zła”, a o 1 punkt wzrósł odsetek oceniających ją negatywnie.

CBOS

RYS. 2. Jak Pan(i) ogólnie ocenia obecną sytuację w Pana(i) zakładzie pracy?*
Czy jest ona:



* Odpowiedzi osób pracujących zarobkowo. Pominięto odpowiedzi „Trudno powiedzieć” i odmowy odpowiedzi

TABELA 1

Jak Pan(i) ogólnie ocenia obecną sytuację w Pana(i) zakładzie pracy? Czy jest ona:	Wskazania respondentów aktywnych zawodowo* według terminów badań												
	2024												2025
	I	II	III	IV	V	VI	VII	VIII	IX	X	XI	XII	I
	N*	579	570	615	611	601	599	610	522	534	582	562	518
procentowanie w kolumnach													
– dobra	62	62	62	66	60	61	68	58	66	61	59	61	60
– ani dobra, ani zła	27	25	24	23	25	25	20	27	24	25	27	27	26
– zła	10	12	12	10	13	11	10	13	9	12	12	10	11
Trudno powiedzieć/ Odmowa odpowiedzi	1	2	2	1	2	3	2	3	1	2	2	2	2

* Dotyczy osób pracujących zarobkowo, także rolników oraz emerytów i rencistów pracujących w niepełnym wymiarze godzin
Odsetki nie sumują się do 100 z powodu zaokrągleń

Podobnie jak w poprzednich miesiącach sytuację w swoim miejscu pracy wyraźnie gorzej niż badani pracujący w innych sektorach gospodarki postrzegają pracujący w prywatnym rolnictwie, z których większość (58%) uważa ją za złą, a tylko 17% – za dobrą. Natomiast wśród osób pracujących poza prywatnym rolnictwem zdecydowanie dominują oceny pozytywne (zob. tabelę aneksową 1).

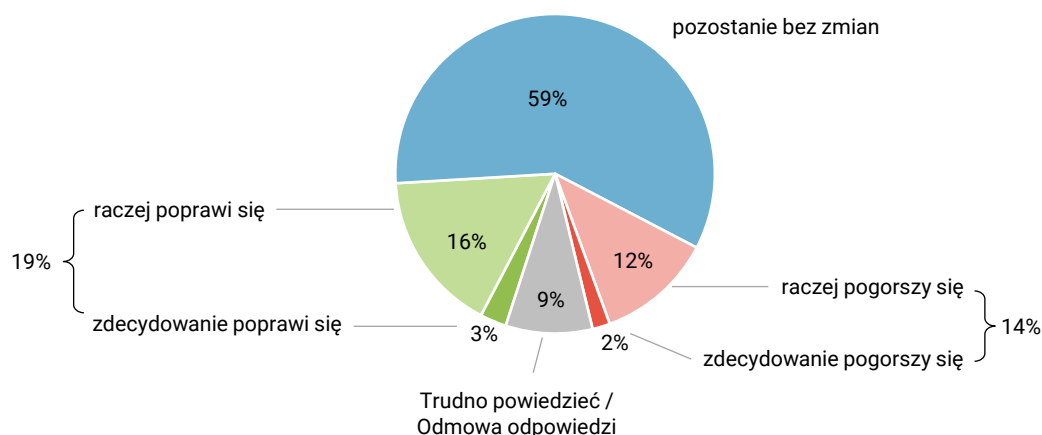
Przewidywania

W styczniu, tak jak w poprzednich miesiącach, większość pracujących zarobkowo (obecnie 59%) wyraziła przekonanie, że w ciągu najbliższego roku sytuacja w ich zakładach pracy pozostanie bez zmian, a wśród pozostałych badanych więcej jest optymistów (19%) niż pesymistów (14%). Tak samo jak we wcześniejszych pomiarach respondenci spodziewający się zmian sytuacji w swoich zakładach pracy na ogół nie uważają, że będą one duże (zdecydowanej poprawy oczekuje 3% badanych, a zdecydowanego pogorszenia – 2%).

CBOS

RYS. 3. Czy, Pana(i) zdaniem, w ciągu najbliższego roku sytuacja w Pana(i) zakładzie pracy:

ODPOWIEDZI OSÓB PRACUJĄCYCH ZAROBKOWO ŁĄCZNIE Z ROLNIKAMI I OSOBAMI POMAGAJĄCYMI W PROWADZENIU GOSPODARSTWA ROLNEGO ORAZ PRACUJĄCYMI NA WŁASNY RACHUNEK POZA ROLNICTWEM, W TYM TAKŻE EMERYTÓW I RENCISTÓW PRACUJĄCYCH W NIEPEŁNYM WYMIARZE GODZIN (N=555)

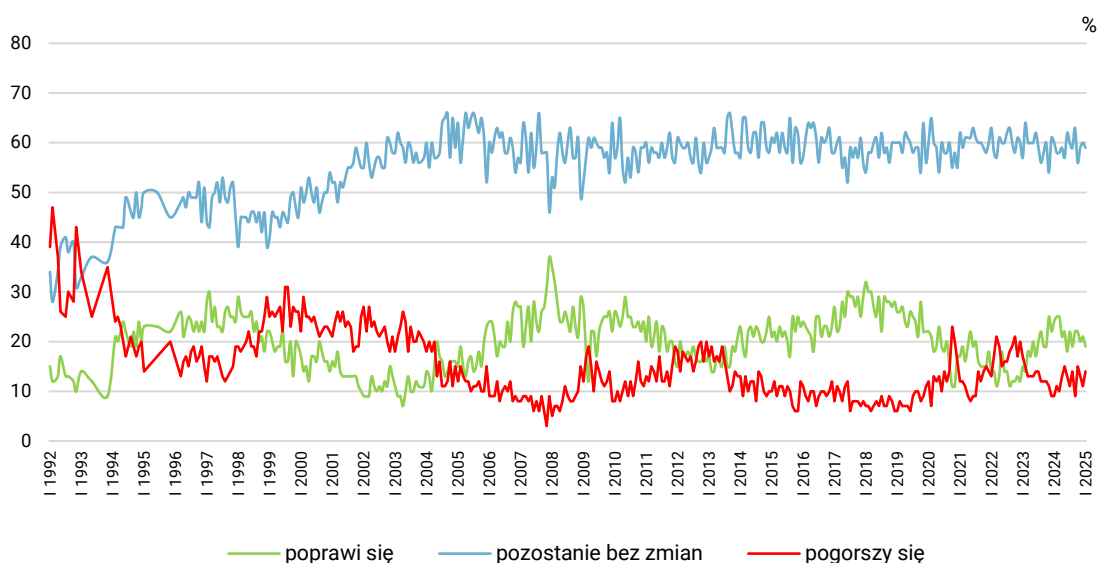


Odsetki nie sumują się do 100 z powodu zaokrążeń

Prognozy dotyczące rozwoju sytuacji w zakładach pracy w ciągu najbliższego roku są nieznacznie gorsze niż w grudniu ubiegłego roku. O 2 punkty procentowe zmniejszył się udział optymistów, o 1 punkt mniejszy jest odsetek przekonanych o utrzymaniu się *status quo*, a o 3 punkty procentowe przybyło pesymistów. W porównaniu z poprzednim rokiem nieznacznie więcej jest uchylających się od zajęcia stanowiska w tej kwestii (obecnie 9%, od grudnia wzrost o 1 punkt).

CBOS

RYS. 4. Czy, Pana(i) zdaniem, w ciągu najbliższego roku sytuacja w Pana(i) zakładzie pracy*:



* Odpowiedzi respondentów pracujących zarobkowo. Pominięto odpowiedzi „Trudno powiedzieć” i odmowy odpowiedzi

TABELA 2

Czy, Pana(i) zdaniem, w ciągu najbliższego roku sytuacja w Pana(i) zakładzie pracy:	Wskaźniki respondentów aktywnych zawodowo* według terminów badań												
	2024												2025
	I	II	III	IV	V	VI	VII	VIII	IX	X	XI	XII	I
N*	579	570	615	611	601	599	610	522	534	582	562	518	555
	procentowanie w kolumnach												
– poprawi się	24	25	25	21	22	18	22	19	22	22	20	21	19
– pozostanie bez zmian	60	58	58	59	57	62	60	59	63	56	59	60	59
– pogorszy się	9	11	10	13	15	13	11	14	9	15	13	11	14
Trudno powiedzieć/ Odmowa odpowiedzi	7	6	7	7	7	7	7	8	6	7	8	8	9

* Dotyczy osób pracujących zarobkowo, także rolników oraz emerytów i rencistów pracujących w niepełnym wymiarze godzin
Odsetki nie sumują się do 100 z powodu zaokrągleń

W styczniu prognozy dotyczące sytuacji w zakładach pracy w ciągu najbliższego roku najbardziej różnicują oceny stanu aktualnego, a im są one gorsze, tym bardziej pesymistyczna wizja przyszłości i odwrotnie – im lepsze oceny sytuacji aktualnej, tym częściej wyrażany optymizm co do kierunku jej zmiany. Ponadto o ile większość badanych jednoznacznie pozytywnie oceniających obecną sytuację w swoim zakładzie pracy oraz uważających ją za „ani dobrą, ani złą” (odpowiednio 64% i 60%) w ciągu najbliższego roku spodziewa się utrzymania *status quo*, to większość (56%) respondentów uważających obecną sytuację w zakładzie pracy za złą obawia się jej pogorszenia.

TABELA 3

Czy, Pana(i) zdaniem, w ciągu najbliższego roku sytuacja w Pana(i) zakładzie pracy*:	Jak Pan(i) ogólnie ocenia obecną sytuację w Pana(i) zakładzie pracy? Czy jest ona:		
	dobra	ani dobra, ani zła	zła
	procentowanie w kolumnach		
– poprawi się	25	12	8
– pozostanie bez zmian	64	60	29
– pogorszy się	4	18	56
Trudno powiedzieć / Odmowa odpowiedzi	7	9	6

* Odpowiedzi osób pracujących zarobkowo, także rolników oraz emerytów i rencistów pracujących w niepełnym wymiarze godzin (N=555)

Prognozy dotyczące rozwoju sytuacji w zakładach pracy różnicuje też sektor gospodarki, w którym pracują badani. W styczniu na tle pozostałych respondentów brakiem optymizmu, jeżeli chodzi o przyszłość swojego miejsca pracy, i najwyższym odsetkiem pesymistów (39%) wyróżniają się pracujący w prywatnych gospodarstwach rolnych (zob. tabelę aneksową 2). Ponadto na opisane wcześniej nieznaczne pogorszenie prognoz wśród ogółu pracujących w porównaniu z grudniem ubiegłego roku² w dużym stopniu składa się 22-punktowy spadek odsetka optymistów i 28-punktowy wzrost odsetka pesymistów właśnie w tej grupie badanych.

² Zob. komunikat CBOS „Nastroje na rynku pracy w grudniu”, grudzień 2024 (oprac. M. Bożewicz).

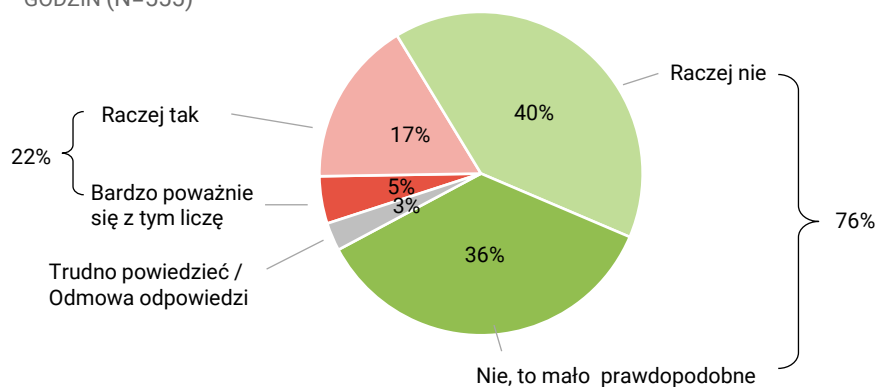
BEZPIECZEŃSTWO ZATRUDNIENIA

W styczniu poczucie bezpieczeństwa zatrudnienia po raz kolejny nieznacznie wzrosło. W porównaniu z grudniem o 2 punkty procentowe zwiększył się udział pracujących zarobkowo, którzy nie biorą pod uwagę możliwości utraty obecnej pracy, tzn. zwolnienia, bankructwa, likwidacji zakładu pracy, gospodarstwa itp. (obecnie 76%), i o tyle samo zmniejszył się odsetek obawiających się o swoje miejsce pracy (obecnie 22%). O 1 punkt procentowy zwiększył się (do 3%) odsetek unikających zajęcia stanowiska w tej kwestii.

CBOS

RYS. 5. Czy liczy się Pan(i) z możliwością utraty obecnej pracy (zwolnienia, bankructwa, upadku, likwidacji zakładu, gospodarstwa itp.)?

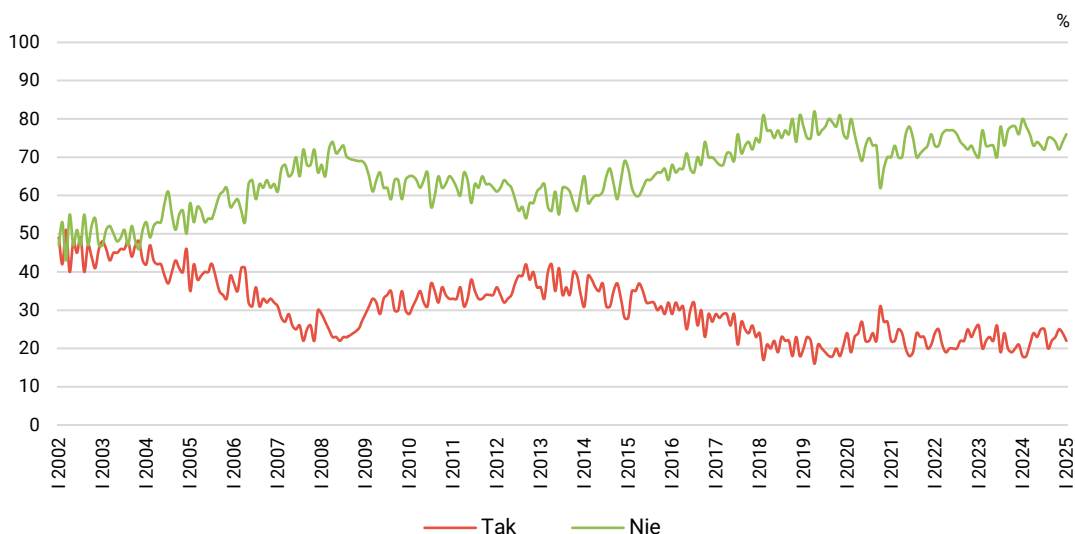
ODPOWIEDZI OSÓB PRACUJĄCYCH ZAROBKOWO ŁĄCZNIE Z ROLNIKAMI I OSOBAMI POMAGAJĄCYMI W PROWADZENIU GOSPODARSTWA ROLNEGO ORAZ PRACUJĄCYMI NA WŁASNY RACHUNEK POZA ROLNICTWEM, W TYM TAKŻE EMERYTÓW I RENCISTÓW PRACUJĄCYCH W NIEPEŁNYM WYMIARZE GODZIN (N=555)



Odsetki nie sumują się do 100 z powodu zaokrągleń

CBOS

RYS. 6. Czy liczy się Pan(i) z możliwością utraty obecnej pracy (zwolnienia, bankructwa, upadku, likwidacji zakładu, gospodarstwa itp.)?



Odpowiedzi osób pracujących zarobkowo. Zsumowano odsetki odpowiedzi: „Bardzo poważnie się z tym liczę” i „Raczej tak” (Tak) oraz „Nie, to mało prawdopodobne” i „Raczej nie” (Nie). Pominięto odpowiedzi „Trudno powiedzieć” i odmowy odpowiedzi

TABELA 4

Czy liczy się Pan(i) z możliwością utraty obecnej pracy (zwolnienia, bankructwa, upadku, likwidacji zakładu, gospodarstwa itp.)?	Wskazania osób pracujących zarobkowo* według terminów badań												
	2024												2025
	I	II	III	IV	V	VI	VII	VIII	IX	X	XI	XII	I
	N=579	N=570	N=615	N=611	N=601	N=599	N=610	N=522	N=534	N=582	N=562	N=518	N=555
	procentowanie w kolumnach												
Bardzo poważnie się z tym liczę	3	4	5	4	6	7	5	4	4	5	4	6	5
Raczej tak	15	14	16	20	17	18	20	16	18	18	21	18	17
Raczej nie	40	39	41	38	35	39	38	41	35	40	37	38	40
Nie, to mało prawdopodobne	40	39	35	35	39	34	34	34	40	34	35	36	36
Trudno powiedzieć / Odmowa odpowiedzi	3	3	3	3	2	3	3	5	3	3	4	2	3

* Dotyczy osób pracujących zarobkowo, także rolników oraz emerytów i rencistów pracujących w niepełnym wymiarze godzin
Odsetki nie sumują się do 100 z powodu zaokrągleń

Wielozmiennowe analizy statystyczne wykazały, iż w styczniu poczucie bezpieczeństwa zatrudnienia i zagrożenia utratą pracy wiąże się przede wszystkim z przewidywaniem rozwoju sytuacji w zakładzie pracy w ciągu najbliższego roku. Większość oczekujących poprawy (57%) uważa utratę obecnej pracy za zdarzenie mało prawdopodobne, a kolejne 28% z nich raczej nie bierze takiej ewentualności pod uwagę. Mniej lub bardziej bezpiecznie czuje się pod tym względem także zdecydowana większość uważających, że w ciągu najbliższego roku sytuacja w ich zakładzie pracy pozostanie bez zmian (łącznie 83%, z czego 49% raczej nie bierze możliwości utraty pracy pod uwagę, a 34% uznaje to za zdarzenie mało prawdopodobne). Z możliwością utraty obecnej pracy liczy się natomiast ponad połowa (53%) pracujących, którzy prognozują pogorszenie sytuacji w swoim zakładzie pracy (17% bardzo poważnie, a kolejne 36% – raczej tak).

TABELA 5

Czy liczy się Pan(i) z możliwością utraty obecnej pracy (zwolnienia, bankructwa, upadku, likwidacji zakładu, gospodarstwa itp.)?*	Czy, Pana(i) zdaniem, w ciągu najbliższego roku sytuacja w Pana(i) zakładzie pracy:			
	poprawi się	pozostanie bez zmian	pogorszy się	Trudno powiedzieć / Odmowa odpowiedzi
	procentowanie w kolumnach			
Bardzo poważnie się z tym liczę	3	2	17	7
Raczej tak	11	14	36	16
Raczej nie	28	49	26	30
Nie, to mało prawdopodobne	57	34	18	30
Trudno powiedzieć / Odmowa odpowiedzi	1	1	2	16

* Odpowiedzi osób pracujących zarobkowo, także rolników oraz emerytów i rencistów pracujących w niepełnym wymiarze godzin (N=555)

Spośród zmiennych społeczno-demograficznych odpowiedzi respondentów różnicuje przede wszystkim ich poziom wykształcenia, a co ciekawe – najczęściej przekonani, że utrata obecnej pracy to zdarzenie mało prawdopodobne, są badani najslabiej wykształceni, czyli osoby z wykształceniem podstawowym lub gimnazjalnym (57%). Najwięcej niepewności w tym względzie panuje natomiast wśród pracujących z wykształceniem zasadniczym zawodowym – niemal co czwarty z nich (24%) bierze pod uwagę możliwość utraty pracy, a dodatkowo 9% nie potrafi zająć jednoznacznego stanowiska w tej kwestii. Ponadto nieco częściej zaniepokojone o swoje miejsce pracy są kobiety niż mężczyźni (24% wobec 19%) – zob. tabelę aneksową 3.

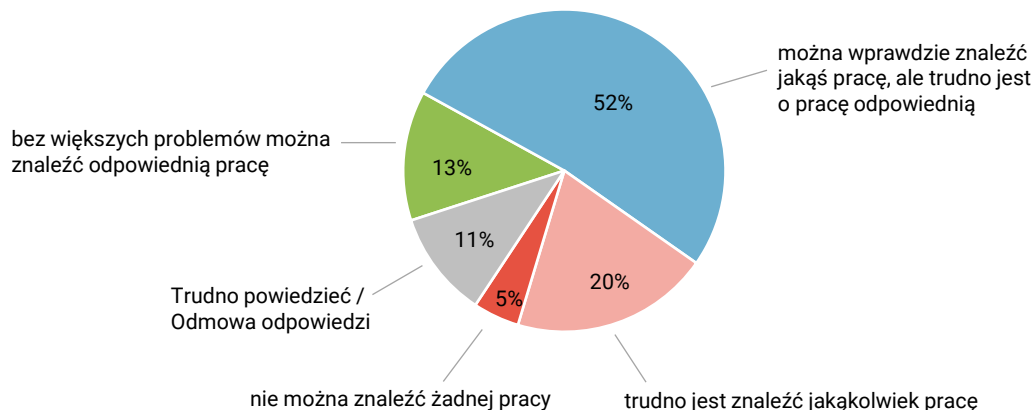
Porównując wyniki styczniowego badania z grudniowym³ możemy zauważyć, iż wzrost poczucia bezpieczeństwa zatrudnienia nastąpił przede wszystkim wśród najstarszych (w wieku 65+) i najmłodszych (w wieku 18–24 lata) respondentów pracujących zarobkowo.

OCENA LOKALNYCH RYNKÓW PRACY

W styczniu ocena sytuacji na lokalnych rynkach pracy po raz kolejny nieco się pogorszyła. Od grudnia zmniejszyły się odsetki respondentów będących zdania, że w ich miejscowości lub okolicy bez większych problemów można znaleźć odpowiednią pracę (spadek o 1 punkt procentowy, do 13%), oraz tych, którzy oceniają, że wprawdzie można tam znaleźć jakąś pracę, ale trudno jest o pracę odpowiednią (spadek o 2 punkty, do 52%), natomiast przybyło badanych, którzy twierdzą, że w ich okolicy nie można znaleźć żadnej pracy (wzrost o 2 punkty, do 5%). Łącznie na znaczne trudności ze znalezieniem jakiegokolwiek pracy w okolicy miejsca zamieszkania lub całkowitą niemożność jej znalezienia wskazuje obecnie co czwarty dorosły Polak (25%, od grudnia wzrost o 2 punkty procentowe). Odsetek respondentów, którzy uchylili się od oceny sytuacji, wzrósł o 2 punkty procentowe (do 11%).

³ Zob. przypis 2.

RYS. 7. Jak określił(a)by Pan(i) sytuację na rynku pracy w Pana(i) miejscowości lub okolicy? Czy, Pana(i) zdaniem, obecnie:



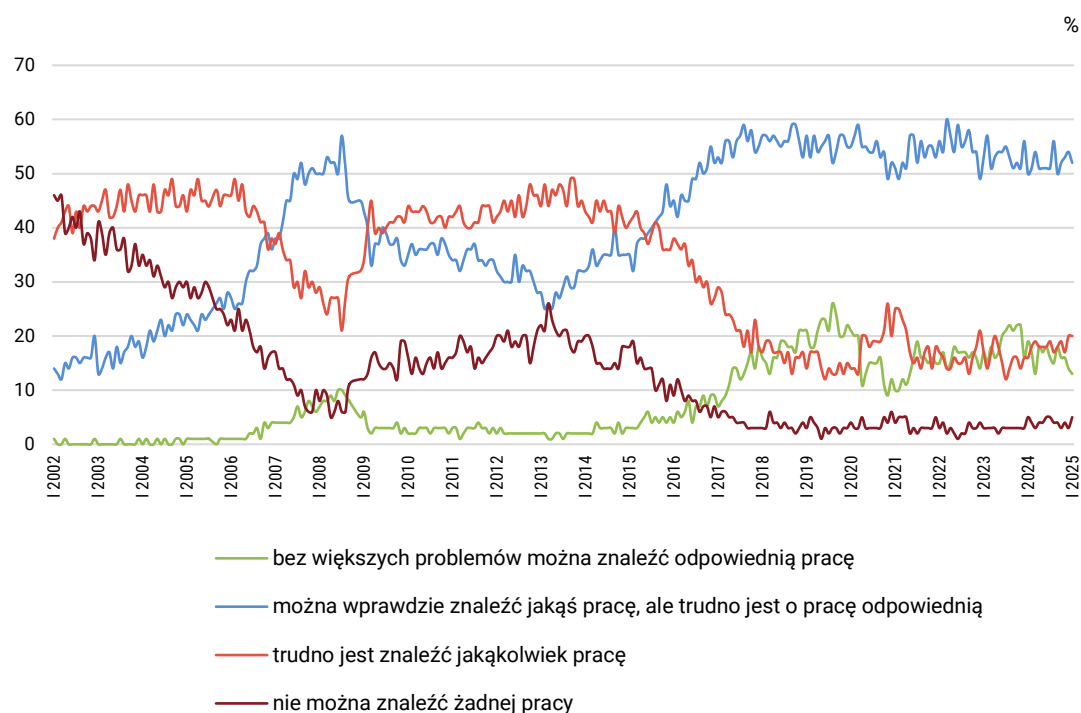
Odsetki nie sumują się do 100 z powodu zaokrągleń

TABELA 6

Jak określił(a)by Pan(i) sytuację na rynku pracy w Pana(i) miejscowości lub okolicy? Czy, Pana(i) zdaniem, obecnie:	Wskazania respondentów według terminów badań												
	2024												2025
	I	II	III	IV	V	VI	VII	VIII	IX	X	XI	XII	I
	procentowanie w kolumnach												
– bez większych problemów można znaleźć odpowiednią pracę	19	17	13	18	17	18	16	15	18	16	16	14	13
– można wprawdzie znaleźć jakąś pracę, ale trudno jest o pracę odpowiednią	50	51	54	51	51	51	51	56	50	52	53	54	52
– trudno jest znaleźć jakąkolwiek pracę	16	18	19	18	18	18	19	17	18	19	17	20	20
– nie można znaleźć żadnej pracy	5	4	3	4	4	5	5	4	4	3	4	3	5
Trudno powiedzieć/ Odmowa odpowiedzi	10	11	11	9	10	9	10	8	11	10	11	9	11

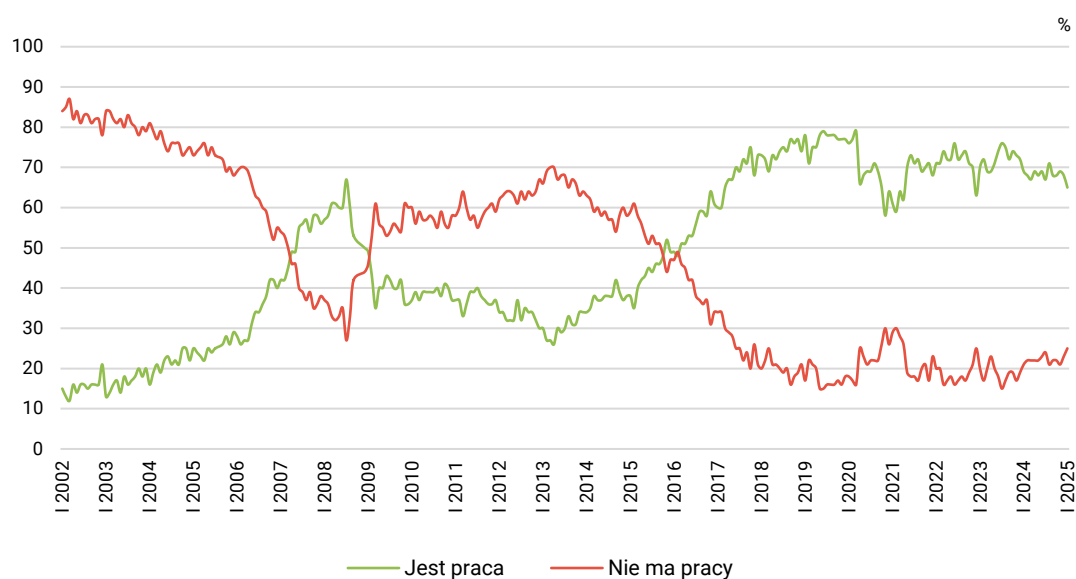
Odsetki nie sumują się do 100 z powodu zaokrągleń

RYS. 8. Jak określił(a)by Pan(i) sytuację na rynku pracy w Pana(i) miejscowości lub okolicy? Czy, Pana(i) zdaniem, obecnie*:



* Pominięto odpowiedzi „Trudno powiedzieć” i odmowy odpowiedzi

RYS. 9. Ocena sytuacji na lokalnym rynku pracy



Zsumowano odsetki odpowiedzi: „bez większych problemów można znaleźć odpowiednią pracę” i „można wprawdzie znaleźć jakąś pracę, ale trudno jest o pracę odpowiednią” (Jest praca) oraz „trudno jest znaleźć jakąkolwiek pracę” i „nie można znaleźć żadnej pracy” (Nie ma pracy). Pominięto odpowiedzi „Trudno powiedzieć” i odmowy odpowiedzi

Jak zwykle opinie o możliwości znalezienia pracy istotnie różnicuje wielkość miejscowości, w której mieszkają badani, a im jest ona mniejsza, tym więcej opinii krytycznych. O ile aż 29% mieszkańców wsi wyraża przekonanie, że w ich miejscu zamieszkania lub jego okolicy trudno jest znaleźć jakąkolwiek pracę, a kolejne 8% twierdzi, że nie można tam znaleźć żadnej pracy, to wśród mieszkańców co najmniej półmilionowych metropolii takie odpowiedzi wskazało odpowiednio tylko 4% i 1%. Najlepsze perspektywy stwarza rynek pracy w największych miastach. O ile na wsi i w miastach liczących do 19 000 mieszkańców tylko 8% pytanych uważa, że bez większych problemów można znaleźć odpowiednią pracę, to w miastach liczących co najmniej pół miliona mieszkańców pogląd ten podziela aż 37% badanych (zob. tabelę aneksową 4).

Postrzeganie sytuacji na lokalnych rynkach pracy wyraźnie różnicuje też poziom wykształcenia respondentów, a im jest on wyższy, tym większa część badanych dostrzega szanse na znalezienie pracy w okolicy swego miejsca zamieszkania (od 44% wśród ankietowanych z wykształceniem podstawowym lub gimnazjalnym do 78% w grupie z wykształceniem wyższym), w tym tej uznawanej za odpowiednią (od 7% w grupie osób z wykształceniem podstawowym lub gimnazjalnym do 20% wśród osób z wyższym wykształceniem). Biorąc pod uwagę grupy społeczno-zawodowe możemy natomiast zauważyć, iż najlepiej sytuację na lokalnych rynkach pracy oceniają kierownicy i specjaliści z wyższym wykształceniem (24% z nich twierdzi, że w okolicy ich miejsca zamieszkania bez większych problemów można znaleźć odpowiednią pracę, a kolejne 58% uważa, że można tam znaleźć pracę, choć trudno jest o tę odpowiednią), a najgorzej – osoby bezrobotne (21% z nich twierdzi, że w okolicy ich miejsca zamieszkania nie można znaleźć żadnej pracy, a kolejne 32%, że jest to poważnie utrudnione).

W porównaniu z grudniem ubiegłego roku⁴ największe pogorszenie ocen odnotowaliśmy wśród rolników indywidualnych i pomagających im członków rodzin oraz wśród robotników. Wyraźnie gorsze oceny niż w grudniu notujemy też obecnie wśród badanych z miast liczących od 100 000 do 499 999 mieszkańców, wśród osób z wykształceniem podstawowym lub gimnazjalnym i respondentów w wieku od 35 do 44 lat. Znacznie pogorszyły się też oceny wystawiane lokalnym rynkom pracy przez mężczyzn, natomiast wśród kobiet nastąpiła ich nieznaczna poprawa.



Styczniowe oceny aktualnej sytuacji w zakładach pracy są zbliżone do grudniowych, natomiast prognozy na najbliższe 12 miesięcy minimalnie się pogorszyły. Wśród pracujących zarobkowo po raz kolejny nieznacznie wzrosło poczucie bezpieczeństwa zatrudnienia, natomiast wśród ogółu badanych ponownie pogorszyły się oceny sytuacji na lokalnych rynkach pracy.

⁴ Zob. przypis 2.

TABELA 1

		Jak Pan(i) ogólnie ocenia obecną sytuację w Pana(i) zakładzie pracy? Czy jest ona:				Liczba osób
		dobra	ani dobra ani zła	zła	Trudno powiedzieć/ Odmowa odpowiedzi	
		%	%	%	%	
Ogółem		60	26	11	2	555
Płeć	Mężczyźni	62	26	10	2	291
	Kobiety	58	27	12	3	264
Wiek	18–24 lata	87	3	10		46
	25–34	62	30	5	3	126
	35–44	59	29	9	3	159
	45–54	59	26	12	2	133
	55–64	45	30	22	3	74
	65 lat i więcej	60	21	14	5	17
Miejsce zamieszkania	Wieś	56	27	15	2	238
	Miasto do 19 999	51	32	14	3	71
	20 000 – 99 999	63	24	9	4	110
	100 000 – 499 999	70	22	8		69
	500 000 i więcej miesz.	71	25	2	2	67
Wykształcenie	Podstawowe / gimnazjalne	66	7	27		30
	Zasadnicze zawodowe	49	36	12	3	108
	Średnie	59	23	13	4	186
	Wyższe	66	27	7	1	231
Grupa społeczna i zawodowa	Kadra kier., spec. z wyższym wyksz.	64	28	5	3	153
	Średni personel, technicy	63	32	5		45
	Pracownicy adm.-biurowi	69	17	12	2	56
	Pracownicy usług	67	24	3	6	65
	Robotnicy wykwalifikowani	55	29	15	2	104
	Robotnicy niewykwalifik.	43	47	8	2	39
	Rolnicy	18	22	55	5	27
	Pracujący na własny rach.	73	17	10		49
	Emeryci	55	45			3
	Renciści	100				2
Pracuje w:	Uczniowie i studenci	72		28		12
	inst. państw., publicznej	60	30	9	1	149
	spółce właścicieli prywatnych i państwa	62	25	8	5	115
	sekt. pryw. poza rolnict.	65	25	8	2	262
	prywatnym gosp. rolnym	17	21	58	5	29
Dochody na jedną osobę	Do 1999 zł	52	21	25	2	52
	Od 2000 do 2999 zł	52	33	14	1	89
	Od 3000 do 3999 zł	64	27	9		81
	Od 4000 do 5999 zł	67	27	4	1	82
	6000 zł i więcej	77	20	1	1	70
	Trudno powiedzieć	54	27	19		64
	Odmowa odpowiedzi	56	25	10	8	117
Ocena własnych war. mater.	Złe	21	41	25	13	27
	Średnie	48	34	17	2	193
	Dobre	71	21	6	2	334
Udział w prakt. religijnych	Kilka razy w tygodniu	61	21	19		19
	Raz w tygodniu	61	28	10	1	164
	1–2 razy w miesiącu	55	30	13	3	90
	Kilka razy w roku	60	26	10	3	133
	W ogóle nie uczestniczy	66	22	12	1	129
Poglądy polityczne	Lewica	63	29	8	1	116
	Centrum	59	26	13	2	148
	Prawica	62	25	11	1	213
	Trudno powiedzieć	53	24	16	7	55

TABELA 2

		Czy, Pana(i) zdaniem, w ciągu najbliższego roku sytuacja w Pana(i) zakładzie pracy:				Liczba osób
		poprawi się	pozostanie bez zmian	pogorszy się	Trudno powiedzieć/ Odmowa odpowiedzi	
		%	%	%	%	
Ogółem		19	59	14	9	555
Płeć	Mężczyźni	21	57	14	8	291
	Kobiety	17	60	13	10	264
Wiek	18–24 lata	23	63	10	4	46
	25–34	25	60	8	7	126
	35–44	14	55	19	12	159
	45–54	17	60	12	11	133
	55–64	22	53	20	5	74
	65 lat i więcej	14	78		8	17
Miejsce zamieszkania	Wieś	19	57	17	8	238
	Miasto do 19 999	22	51	14	13	71
	20 000 – 99 999	17	61	13	9	110
	100 000 – 499 999	24	58	8	10	69
	500 000 i więcej miesz.	15	71	7	7	67
Wykształcenie	Podstawowe / gimnazjalne	29	46	25		30
	Zasadnicze zawodowe	19	53	14	14	108
	Średnie	13	62	14	11	186
	Wyższe	23	60	11	6	231
Grupa społeczna i zawodowa	Kadra kier., spec. z wyższym wyksz.	24	58	11	7	153
	Średni personel, technicy	26	61	8	4	45
	Pracownicy adm.-biurowi	16	63	14	7	56
	Pracownicy usług	13	69	5	13	65
	Robotnicy wykwalifikowani	22	53	16	9	104
	Robotnicy niewykwalifik.	10	62	20	8	39
	Rolnicy	6	47	34	12	27
	Pracujący na własny rach.	22	49	16	14	49
	Emeryci	30	48		21	3
	Renciści		100			2
Pracuje w:	Uczniowie i studenci		83	17		12
	inst. państw., publicznej	19	62	12	7	149
	spółce właścicieli prywatnych i państwa	19	60	11	11	115
	sekt. prywat. poza rolnict.	21	57	13	8	262
	prywatnym gosp. rolnym	0	50	39	11	29
Dochody na jedną osobę	Do 1999 zł	12	48	28	12	52
	Od 2000 do 2999 zł	13	66	17	4	89
	Od 3000 do 3999 zł	21	66	12	1	81
	Od 4000 do 5999 zł	27	60	7	6	82
	6000 zł i więcej	28	56	10	6	70
	Trudno powiedzieć	11	57	17	15	64
	Odmowa odpowiedzi	18	55	10	17	117
Ocena własnych war. mater.	Złe	17	43	25	16	27
	Średnie	12	57	21	9	193
	Dobre	23	61	9	8	334
Udział w prakt. religijnych	Kilka razy w tygodniu	8	62	21	10	19
	Raz w tygodniu	20	60	11	9	164
	1–2 razy w miesiącu	17	57	18	8	90
	Kilka razy w roku	23	55	13	9	133
	W ogóle nie uczestniczy	18	62	13	6	129
Poglądy polityczne	Lewica	19	70	7	4	116
	Centrum	28	52	15	6	148
	Prawica	16	60	15	9	213
	Trudno powiedzieć	12	44	21	23	55

TABELA 3

		Czy liczy się Pan(i) z możliwością utraty obecnej pracy (zwolnienia, bankructwa, upadku, likwidacji zakładu, gospodarstwa itp.)?					Liczba osób
		Bardzo poważnie się z tym liczę	Raczej tak	Raczej nie	Nie, to mało prawdopodobne	Trudno powiedzieć/ Odmowa odpowiedzi	
		%	%	%	%	%	
Ogółem		5	17	40	36	3	555
Płeć	Mężczyźni	6	13	42	36	3	291
	Kobiety	4	20	38	36	2	264
Wiek	18–24 lata	5	16	29	49	0	46
	25–34	7	13	36	42	2	126
	35–44	3	19	47	28	3	159
	45–54	6	15	41	32	5	133
	55–64	4	22	36	36	2	74
	65 lat i więcej	0	10	38	52	0	17
Miejsce zamieszkania	Wieś	3	17	42	34	4	238
	Miasto do 19 999	8	19	41	32		71
	20 000 – 99 999	6	17	36	38	3	110
	100 000 – 499 999	4	17	35	41	2	69
	500 000 i więcej mieszk.	3	12	44	38	3	67
Wykształcenie	Podstawowe / gimnazjalne	5	12	26	57		30
	Zasadnicze zawodowe	7	17	28	39	9	108
	Średnie	4	19	47	28	2	186
	Wyższe	4	15	42	38	1	231
Grupa społeczna i zawodowa	Kadra kier., spec. z wyższym wyksz.	3	14	35	46	2	153
	Średni personel, technicy		8	55	34	3	45
	Pracownicy adm.-biurowi	6	20	50	23		56
	Pracownicy usług	7	17	48	25	2	65
	Robotnicy wykwalifikowani	6	23	38	31	3	104
	Robotnicy niewykwalifik.	14	19	29	32	5	39
	Rolnicy		27	21	36	16	27
	Pracujący na własny rach.	3	13	38	45	1	49
	Emeryci			45	55		3
	Renciści			100			2
Pracuje w:	Uczniowie i studenci			53	47		12
	inst. państw., publicznej	2	17	39	41	1	149
	spółce właścicieli prywatnych i państwa	7	16	44	29	4	115
	sekt. pryw. poza rolnict.	6	16	41	35	2	262
	prywatnym gosp. rolnym		22	23	40	15	29
Dochody na jedną osobę	Do 1999 zł	11	33	30	20	6	52
	Od 2000 do 2999 zł	1	9	55	33	3	89
	Od 3000 do 3999 zł	4	15	49	33		81
	Od 4000 do 5999 zł	3	14	37	46		82
	6000 zł i więcej	6	11	34	50		70
	Trudno powiedzieć	4	22	32	37	6	64
Ocena własnych war. mater.	Odmowa odpowiedzi	6	19	37	32	6	117
	Złe	13	39	31	9	9	27
	Średnie	6	17	43	31	3	193
Udział w prakt. religijnych	Dobre	3	14	39	41	2	334
	Kilka razy w tygodniu	11	19	43	26		19
	Raz w tygodniu	3	13	40	39	5	164
	1–2 razy w miesiącu	5	23	43	28		90
	Kilka razy w roku	2	12	47	36	3	133
Poglądy polityczne	W ogóle nie uczestniczy	7	20	34	38	1	129
	Lewica	4	16	42	37	2	116
	Centrum	4	23	37	34	1	148
	Prawica	5	13	40	39	2	213
	Trudno powiedzieć	11	17	37	27	8	55

TABELA 4

		Jak określił(a)by Pan(i) sytuację na rynku pracy w Pana(i) miejscowości lub w okolicy? Czy, Pana(i) zdaniem, obecnie:					Liczba osób
		bez większych problemów można znaleźć odpowiednią pracę	można wprowadzić jakąś pracę, ale trudno jest o pracę odpowiednią	trudno jest znaleźć jakąkolwiek pracę	nie można znaleźć żadnej pracy	Trudno powiedzieć/ Odmowa odpowiedzi	
		%	%	%	%	%	
Ogółem		13	52	20	5	11	972
Płeć	Mężczyźni	15	51	19	5	9	457
	Kobiety	11	52	21	4	12	515
Wiek	18–24 lata	13	54	27	1	4	92
	25–34	17	55	22	3	4	149
	35–44	12	52	22	7	8	189
	45–54	17	60	12	4	6	159
	55–64	6	56	23	3	12	149
	65 lat i więcej	12	41	17	7	23	234
Miejsce zamieszkania	Wieś	8	48	29	8	6	403
	Miasto do 19 999	8	57	18	5	12	138
	20 000 – 99 999	12	59	15	1	12	188
	100 000 – 499 999	15	50	12	2	20	137
	500 000 i więcej mieszk.	37	46	4	1	12	106
Wysztalcenie	Podstawowe / gimnazjalne	7	37	30	9	17	134
	Zasadnicze zawodowe	9	50	21	6	13	209
	Średnie	12	53	22	5	8	343
	Wyższe	20	58	11	2	9	285
Grupa społeczna i zawodowa	Kadra kier., spec. z wyższym wyksz.	24	58	9	1	8	157
	Średni personel, technicy	18	55	10	7	10	45
	Pracownicy adm.-biurowi	16	47	28	3	6	56
	Pracownicy usług	4	72	22		1	66
	Robotnicy wykwalifikowani	11	56	23	4	5	106
	Robotnicy niewykwalifik.	6	52	30	6	7	40
	Rolnicy	6	49	34	7	4	32
	Pracujący na własny rach.	25	48	5	7	15	49
	Bezrobotni	5	43	32	21		15
	Emeryci	11	42	18	6	23	255
	Renciści	5	49	26	9	11	44
	Uczniowie i studenci	14	55	21	3	7	53
	Zajmujący się domem i inni	5	53	37	3	1	54
Pracuje w:	inst. państw., publicznej	18	53	18	4	7	149
	spółce właścicieli prywatnych i państwa	14	57	18	4	6	115
	sekt. pryw. poza rolnict.	17	57	16	3	7	262
	prywatnym gosp. rolnym	6	58	18	12	7	29
Dochody na jedną osobę	Do 1999 zł	4	48	31	8	9	123
	Od 2000 do 2999 zł	8	52	25	6	9	182
	Od 3000 do 3999 zł	14	57	16	2	11	158
	Od 4000 do 5999 zł	17	56	17	2	8	120
	6000 zł i więcej	36	48	3	2	12	84
	Trudno powiedzieć	11	49	24	7	10	126
	Odmowa odpowiedzi	11	50	18	5	15	179
Ocena własnych war. mater.	Złe	2	46	27	13	12	53
	Średnie	7	52	26	4	10	368
	Dobre	18	52	15	4	11	551
Udział w prakt. religijnych	Kilka razy w tygodniu	6	46	28	6	14	45
	Raz w tygodniu	13	47	23	4	12	326
	1–2 razy w miesiącu	6	53	23	9	9	150
	Kilka razy w roku	14	58	16	3	10	219
	W ogóle nie uczestniczy	19	51	16	5	10	203
Poglądy polityczne	Lewica	15	61	13	2	8	183
	Centrum	17	46	22	2	12	252
	Prawica	12	53	21	7	7	389
	Trudno powiedzieć	5	47	21	5	23	112