

Nastroje na rynku pracy w lutym

Opracowała
Barbara Badora

Znak jakości przyznany CBOS przez
Organizację Firm Badania Opinii i Rynku



Fundacja Centrum Badania Opinii Społecznej
ul. Świętojerska 5/7, 00-236 Warszawa
e-mail: sekretariat@cbos.pl; info@cbos.pl
<http://www.cbos.pl>
(48 22) 629 35 69

W skrócie

- W porównaniu ze styczniem oceny aktualnej sytuacji w zakładach pracy minimalnie się poprawiły. O 3 punkty procentowe przybyło pracujących zarobkowo uważających obecną sytuację w swoim miejscu pracy za dobrą (obecnie 63%), a o 1 punkt procentowy zmniejszyła się grupa twierdzących, że jest ona „ani dobra, ani zła” (obecnie 25%). Tak jak poprzednio 11% badanych aktualną sytuację w swoim zakładzie pracy uważa za złą.
- Nieco lepsze niż w styczniu są także prognozy dotyczące rozwoju sytuacji w zakładach pracy w ciągu najbliższego roku. O 3 punkty procentowe zwiększył się udział optymistów (obecnie 22%), a o 2 punkty ubyło pesymistów (obecnie 12%). Tak jak w poprzednich badaniach większość pytanych (59%, od stycznia bez zmian) nie spodziewa się zmian w ciągu najbliższego roku.
- Poczucie bezpieczeństwa zatrudnienia utrzymuje się na poziomie ze stycznia. Trzy czwarte pracujących zarobkowo (75%, spadek o 1 punkt procentowy) nie bierze pod uwagę możliwości utraty obecnej pracy, tzn. zwolnienia, bankructwa, likwidacji zakładu pracy, gospodarstwa itp., a liczy się z tym nieco ponad jedna piąta (21%, spadek o 1 punkt procentowy).
- Ocena sytuacji na lokalnych rynkach pracy jest nieco lepsza niż w styczniu. O 4 punkty procentowe przybyło respondentów będących zdania, że w ich miejscowości lub okolicy bez większych problemów można znaleźć odpowiednią pracę (obecnie 17%), a o 2 punkty procentowe ubyło tych, którzy oceniają, że wprawdzie można tam znaleźć jakąś pracę, ale trudno jest o pracę odpowiednią (obecnie 50%). Tak jak poprzednio na znaczne trudności ze znalezieniem jakiejkolwiek pracy w okolicy miejsca zamieszkania lub całkowitą niemożność jej znalezienia wskazuje co czwarty ankietowany (25%).

SPIS TREŚCI

Sytuacja w zakładach pracy.....	1
Oceny	1
Przewidywania	3
Bezpieczeństwo zatrudnienia	6
Ocena lokalnych rynków pracy	8

W lutym¹, jak co miesiąc, osoby pracujące zarobkowo, w tym także dorywczo i w niepełnym wymiarze czasu pracy, zapytaliśmy o obecną i przewidywaną sytuację w ich zakładach pracy oraz o poczucie bezpieczeństwa zatrudnienia i zagrożenia utratą obecnej pracy. Interesowały nas ponadto opinie wszystkich dorosłych respondentów na temat sytuacji na lokalnych rynkach pracy.

SYTUACJA W ZAKŁADACH PRACY

Oceny

W lutym ponad trzy piąte (63%) pracujących zarobkowo uznało obecną sytuację w swoim miejscu pracy za dobrą, co czwarty (25%) – określił ją jako „ani dobrą, ani złą”, a 11% – oceniło ją negatywnie. Zaledwie co setny (1%) pytany uchylił się od oceny. Tak jak poprzednio zarówno wśród ocen pozytywnych, jak i negatywnych dominują opinie umiarkowane (53% pytanych uważa obecną sytuację w swoim zakładzie pracy za po prostu dobrą, a 8% – za złą), natomiast oceny skrajne są w mniejszości (10% badanych ocenia, że obecna sytuacja w zakładzie pracy jest bardzo dobra, a 3% – że bardzo zła).

¹ Badanie „Aktualne problemy i wydarzenia” (418) przeprowadzono w ramach procedury mixed-mode na reprezentatywnej imiennej próbie pełnoletnich mieszkańców Polski, wylosowanej z rejestru PESEL.

Każdy respondent wybierał samodzielnie jedną z metod:

- wywiad bezpośredni z udziałem ankietera (metoda CAPI),
- wywiad telefoniczny po skontaktowaniu się z ankieterem CBOS (CATI) – dane kontaktowe respondent otrzymywał w liście zapowiednim od CBOS,
- samodzielne wypełnienie ankiety internetowej (CAWI), do której dostęp był możliwy na podstawie loginu i hasła przekazanego respondentowi w liście zapowiednim od CBOS.

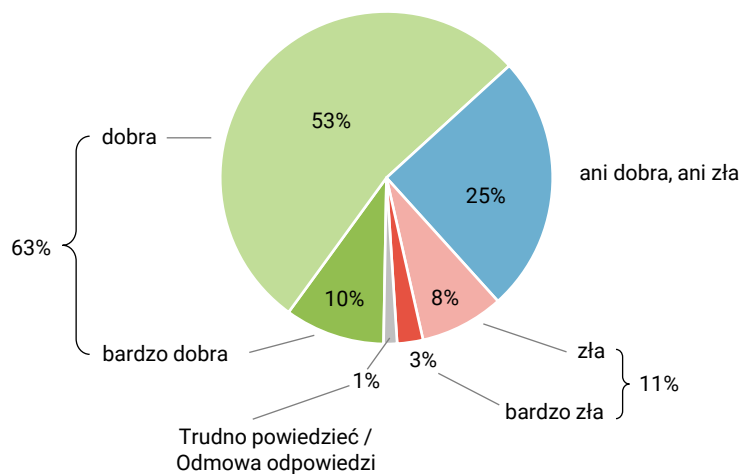
We wszystkich trzech przypadkach ankieta miała taki sam zestaw pytań oraz strukturę. Badanie zrealizowano w dniach od 6 do 16 lutego 2025 roku na próbie liczącej 965 osób (w tym: 61,0% metodą CAPI, 20,5% – CATI i 18,4% – CAWI).

CBOS realizuje badania statutowe w ramach opisanej wyżej procedury od maja 2020 roku, w każdym przypadku podając proporcję wywiadów bezpośrednich, telefonicznych i internetowych.

CBOS

RYS. 1. Jak Pan(i) ogólnie ocenia obecną sytuację w Pana(i) zakładzie pracy? Czy jest ona:

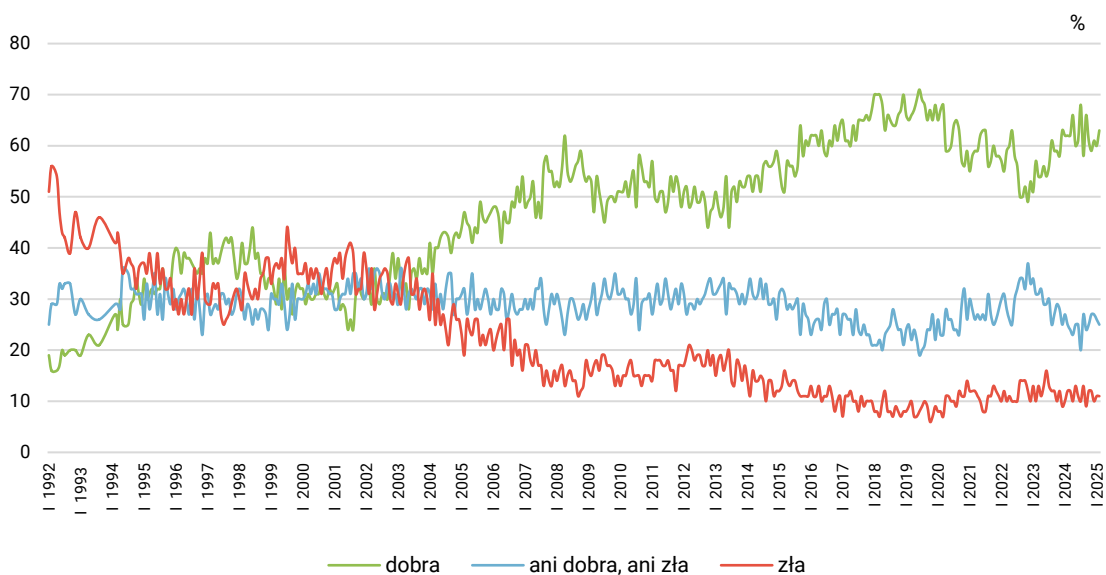
ODPOWIEDZI OSÓB PRACUJĄCYCH ZAROBKOWO ŁĄCZNIE Z ROLNIKAMI I OSOBAMI POMAGAJĄCYMI W PROWADZENIU GOSPODARSTWA ROLNEGO ORAZ PRACUJĄCYMI NA WŁASNY RACHUNEK POZA ROLNICTWEM, W TYM TAKŻE EMERYTÓW I RENCISTÓW PRACUJĄCYCH W NIEPEŁNYM WYMIARZE GODZIN (N=573)



Odsetki nie sumują się do 100 z powodu zaokrągleń

CBOS

RYS. 2. Jak Pan(i) ogólnie ocenia obecną sytuację w Pana(i) zakładzie pracy?*
Czy jest ona:



* Odpowiedzi osób pracujących zarobkowo. Pominięto odpowiedzi „Trudno powiedzieć” i odmowy odpowiedzi

W lutym, w porównaniu ze styczniem, oceny aktualnej sytuacji w zakładach pracy minimalnie się poprawiły. O 3 punkty procentowe przybyło pracujących zarobkowo uważających obecną sytuację w swoim miejscu pracy za dobrą, a o 1 punkt zmniejszyła się grupa twierdzących, że jest ona „ani dobra, ani zła”. Ponadto w większym stopniu przybyło ocen bardzo dobrych (wzrost o 2 punkty procentowe) niż dobrych (wzrost o 1 punkt). Odsetek ocen negatywnych nie zmienił się.

TABELA 1

Jak Pan(i) ogólnie ocenia obecną sytuację w Pana(i) zakładzie pracy? Czy jest ona:	Wskazania respondentów aktywnych zawodowo* według terminów badań													
	2024												2025	
	I	II	III	IV	V	VI	VII	VIII	IX	X	XI	XII	I	II
N*	579	570	615	611	601	599	610	522	534	582	562	518	555	573
	procentowanie w kolumnach													
– dobra	62	62	62	66	60	61	68	58	66	61	59	61	60	63
– ani dobra, ani zła	27	25	24	23	25	25	20	27	24	25	27	27	26	25
– zła	10	12	12	10	13	11	10	13	9	12	12	10	11	11
Trudno powiedzieć/ Odmowa odpowiedzi	1	2	2	1	2	3	2	3	1	2	2	2	2	1

* Dotyczy osób pracujących zarobkowo, także rolników oraz emerytów i rencistów pracujących w niepełnym wymiarze godzin
Odsetki nie sumują się do 100 z powodu zaokrągleń

Podobnie jak w poprzednich miesiącach sytuację w swoim miejscu pracy wyraźnie gorzej niż badani pracujący w innych sektorach gospodarki postrzegają pracujący w prywatnym rolnictwie, z których blisko połowa (46%) uważa ją za „ani dobrą, ani złą” złą, co czwarty (25%) ocenia, że jest ona zła, a tylko 27% postrzega ją jako dobrą. Wśród osób pracujących poza prywatnym rolnictwem tak jak poprzednio zdecydowanie dominują oceny pozytywne (zob. tabelę aneksową 1). Warto jednak dodać, iż w porównaniu ze styczniem² oceny wśród pracujących w prywatnym rolnictwie wyraźnie się poprawiły. Lepiej niż w styczniu sytuację w swoich zakładach pracy oceniają też pracownicy instytucji, urzędów lub zakładów całkowicie państwowych, samorządowych lub publicznych (w tym także w jednoosobowych spółkach Skarbu Państwa).

Przewidywania

W lutym, tak jak w poprzednich miesiącach, większość pracujących zarobkowo (59%, od stycznia bez zmian) wyraziła przekonanie, że w ciągu najbliższego roku sytuacja w ich zakładach pracy nie zmieni się. Wśród pozostałych badanych obecnie znacznie więcej jest optymistów (22%) niż pesymistów (12%), ale tak samo jak we wcześniejszych pomiarach respondenci spodziewający się

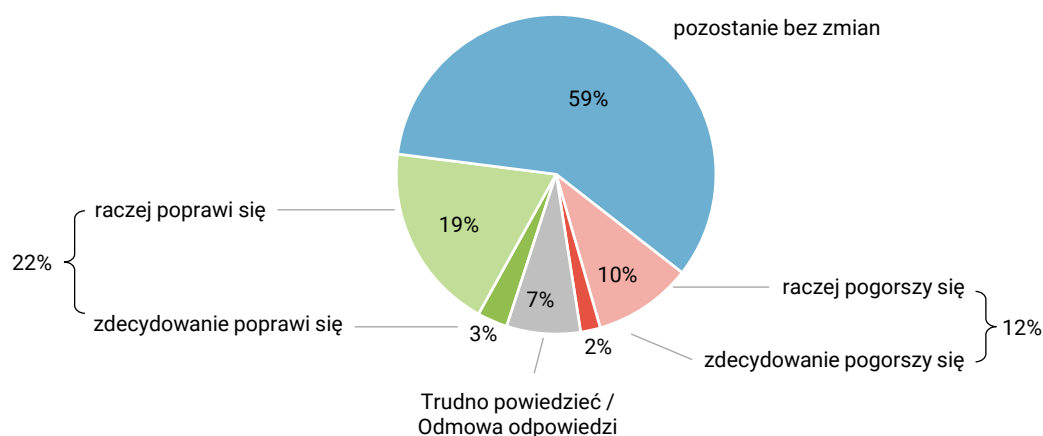
² Zob. komunikat CBOS „Nastroje na rynku pracy w styczniu”, styczeń 2025 (oprac. B. Badora).

zmian na ogół nie uważają, że będą one duże (zdecydowanej poprawy sytuacji w swoich zakładach pracy oczekuje 3% badanych, a zdecydowanego pogorszenia – 2%).

CBOS

RYS. 3. Czy, Pana(i) zdaniem, w ciągu najbliższego roku sytuacja w Pana(i) zakładzie pracy:

ODPOWIEDZI OSÓB PRACUJĄCYCH ZAROBKOWO ŁĄCZNIE Z ROLNIKAMI I OSOBAMI POMAGAJĄCYMI W PROWADZENIU GOSPODARSTWA ROLNEGO ORAZ PRACUJĄCYMI NA WŁASNY RACHUNEK POZA ROLNICTWEM, W TYM TAKŻE EMERYTÓW I RENCISTÓW PRACUJĄCYCH W NIEPEŁNYM WYMIARZE GODZIN (N=573)



Odsetki nie sumują się do 100 z powodu zaokrągleń

Prognozy dotyczące rozwoju sytuacji w zakładach pracy w ciągu najbliższego roku są także nieco lepsze niż w styczniu. O 3 punkty procentowe zwiększył się udział optymistów, a o 2 punkty ubyło pesymistów. W porównaniu ze styczniem nieznacznie (o 2 punkty procentowe) ubyło też badanych uchylających się od zajęcia stanowiska w tej kwestii.

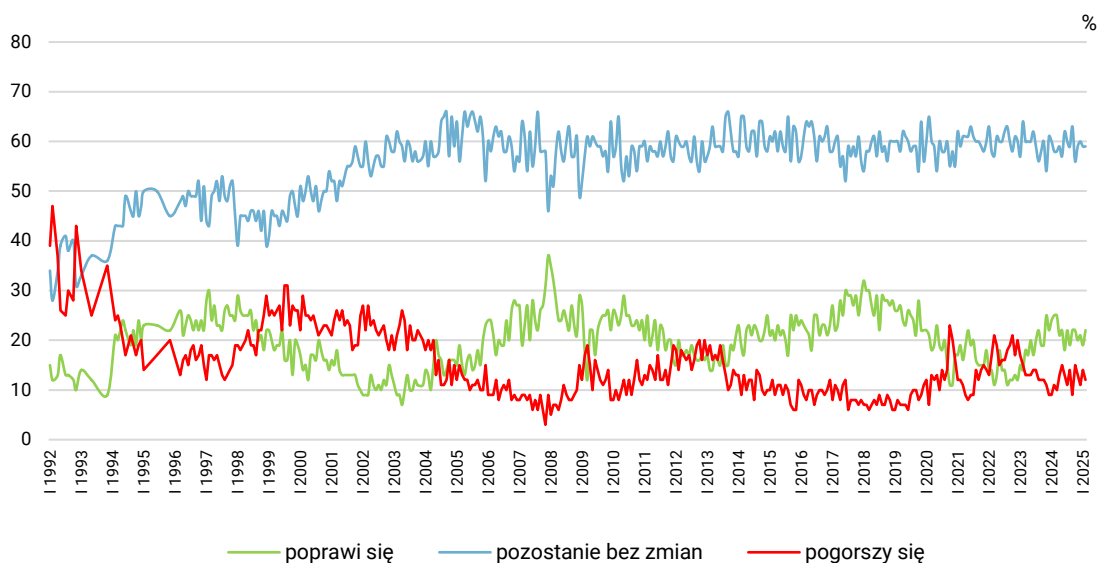
TABELA 2

Czy, Pana(i) zdaniem, w ciągu najbliższego roku sytuacja w Pana(i) zakładzie pracy:	Wskazania respondentów aktywnych zawodowo* według terminów badań													
	2024												2025	
	I	II	III	IV	V	VI	VII	VIII	IX	X	XI	XII	I	II
N*	579	570	615	611	601	599	610	522	534	582	562	518	555	573
	procentowanie w kolumnach													
– poprawi się	24	25	25	21	22	18	22	19	22	22	20	21	19	22
– pozostanie bez zmian	60	58	58	59	57	62	60	59	63	56	59	60	59	59
– pogorszy się	9	11	10	13	15	13	11	14	9	15	13	11	14	12
Trudno powiedzieć/ Odmowa odpowiedzi	7	6	7	7	7	7	7	8	6	7	8	8	9	7

* Dotyczy osób pracujących zarobkowo, także rolników oraz emerytów i rencistów pracujących w niepełnym wymiarze godzin

Odsetki nie sumują się do 100 z powodu zaokrągleń

RYS. 4. Czy, Pana(i) zdaniem, w ciągu najbliższego roku sytuacja w Pana(i) zakładzie pracy*:



* Odpowiedzi respondentów pracujących zarobkowo. Pominięto odpowiedzi „Trudno powiedzieć” i odmowy odpowiedzi

W lutym prognozy dotyczące sytuacji w zakładach pracy w ciągu najbliższego roku najbardziej różnicują oceny stanu aktualnego, a im są one gorsze, tym bardziej pesymistyczna wizja przyszłości. Wśród badanych uważających obecną sytuację za dobrą lub postrzegających ją jako „ani dobrą, ani złą” dominują przekonani, że w ciągu najbliższego roku nic w tym zakresie się nie zmieni (odpowiednio 61% i 66%), natomiast większość (54%) oceniających, że jest ona zła, spodziewa się pogorszenia. Ponadto badani jednoznacznie pozytywnie oceniający obecną sytuację w swoim zakładzie pracy znacznie częściej niż pozostali prognozują na najbliższy rok jej poprawę.

TABELA 3

Czy, Pana(i) zdaniem, w ciągu najbliższego roku sytuacja w Pana(i) zakładzie pracy* :	Jak Pan(i) ogólnie ocenia obecną sytuację w Pana(i) zakładzie pracy? Czy jest ona:		
	dobra	ani dobra, ani zła	zła
	procentowanie w kolumnach		
– poprawi się	29	10	11
– pozostanie bez zmian	61	66	30
– pogorszy się	3	17	54
Trudno powiedzieć / Odmowa odpowiedzi	7	7	4

* Odpowiedzi osób pracujących zarobkowo, także rolników oraz emerytów i rencistów pracujących w niepełnym wymiarze godzin (N=573)

Prognozy dotyczące rozwoju sytuacji w zakładach pracy różnicuje też sektor gospodarki, w którym pracują badani. W lutym, tak jak poprzednio, na tle pozostałych respondentów najwyższym odsetkiem pesymistów (39%) i najniższym udziałem optymistów (10%), jeżeli chodzi o przyszłość swojego miejsca pracy, wyróżniają się pracujący w prywatnych gospodarstwach rolnych (zob. tabelę

aneksową 2). Warto jednak dodać, iż w porównaniu ze styczniem w tej grupie badanych odnotowaliśmy największy (o 10 punktów procentowych) wzrost odsetka optymistów.

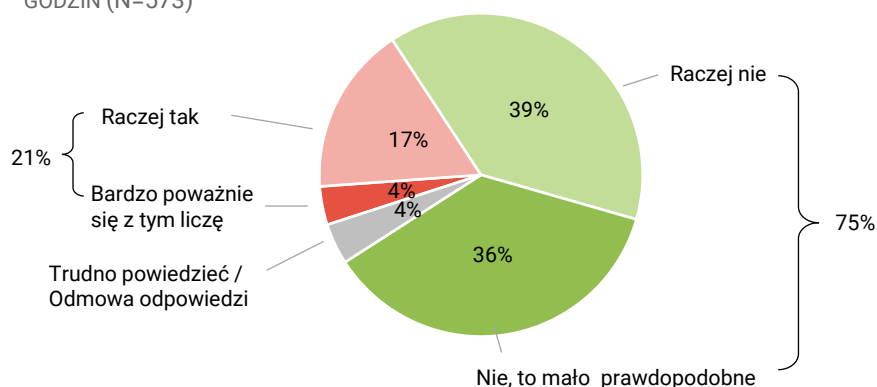
BEZPIECZEŃSTWO ZATRUDNIENIA

Poczucie bezpieczeństwa zatrudnienia utrzymuje się na poziomie ze stycznia. Trzy czwarte (75%, spadek o 1 punkt procentowy) pracujących zarobkowo nie bierze pod uwagę możliwości utraty obecnej pracy, tzn. zwolnienia, bankructwa, likwidacji zakładu pracy, gospodarstwa itp., a liczy się z tym nieco ponad jedna piąta (21%, spadek o 1 punkt). Czterech na stu respondentów uchyliło się od odpowiedzi na to pytanie.

CBOS

RYS. 5. Czy liczy się Pan(i) z możliwością utraty obecnej pracy (zwolnienia, bankructwa, upadku, likwidacji zakładu, gospodarstwa itp.)?

ODPOWIEDZI OSÓB PRACUJĄCYCH ZAROBKOWO ŁĄCZNIE Z ROLNIKAMI I OSOBAMI POMAGAJĄCYMI W PROWADZENIU GOSPODARSTWA ROLNEGO ORAZ PRACUJĄCYMI NA WŁASNY RACHUNEK POZA ROLNICTWEM, W TYM TAKŻE EMERYTÓW I RENCISTÓW PRACUJĄCYCH W NIEPEŁNYM WYMIARZE GODZIN (N=573)



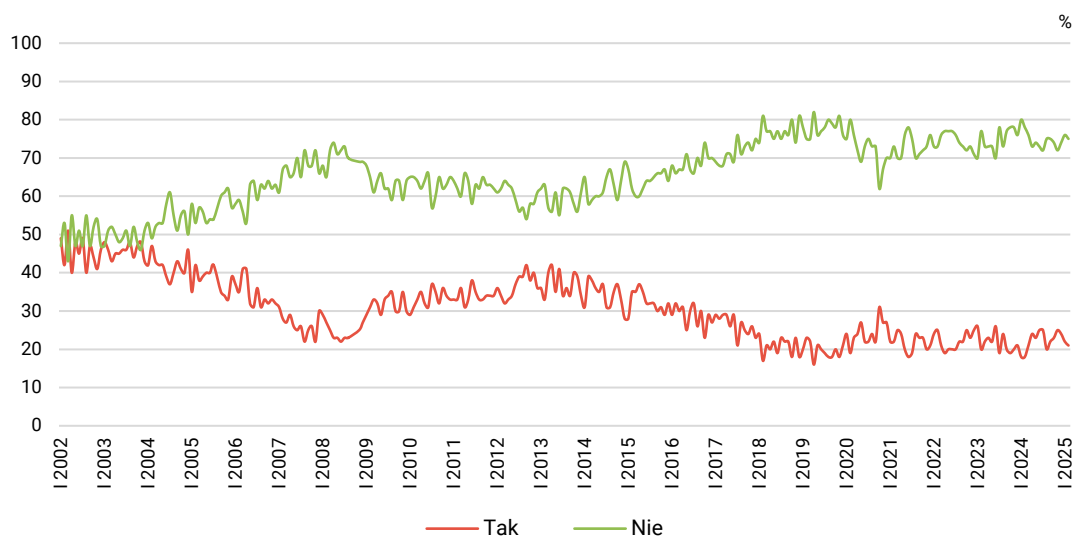
Odsetki nie sumują się do 100 z powodu zaokrągleń

TABELA 4

Czy liczy się Pan(i) z możliwością utraty obecnej pracy (zwolnienia, bankructwa, upadku, likwidacji zakładu, gospodarstwa itp.)?	Wskazania osób pracujących zarobkowo* według terminów badań													
	2024												2025	
	I	II	III	IV	V	VI	VII	VIII	IX	X	XI	XII	I	II
	N=579	N=570	N=615	N=611	N=601	N=599	N=610	N=522	N=534	N=582	N=562	N=518	N=555	N=573
	procentowanie w kolumnach													
Bardzo poważnie się z tym liczę	3	4	5	4	6	7	5	4	4	5	4	6	5	4
Raczej tak	15	14	16	20	17	18	20	16	18	18	21	18	17	17
Raczej nie	40	39	41	38	35	39	38	41	35	40	37	38	40	39
Nie, to mało prawdopodobne	40	39	35	35	39	34	34	34	40	34	35	36	36	36
Trudno powiedzieć / Odmowa odpowiedzi	3	3	3	3	2	3	3	5	3	3	4	2	3	4

* Dotyczy osób pracujących zarobkowo, także rolników oraz emerytów i rencistów pracujących w niepełnym wymiarze godzin
Odsetki nie sumują się do 100 z powodu zaokrągleń

RYS. 6. Czy liczy się Pan(i) z możliwością utraty obecnej pracy (zwolnienia, bankructwa, upadku, likwidacji zakładu, gospodarstwa itp.)? *



* Odpowiedzi osób pracujących zarobkowo. Zsumowano odsetki odpowiedzi: „Bardzo poważnie się z tym liczę” i „Raczej tak” (Tak) oraz „Nie, to mało prawdopodobne” i „Raczej nie” (Nie). Pominięto odpowiedzi „Trudno powiedzieć” i odmowy odpowiedzi

Z wielozmiennowych analiz statystycznych wynika, że w lutym poczucie bezpieczeństwa zatrudnienia i zagrożenia utratą obecnej pracy wiąże się przede wszystkim z oceną aktualnej sytuacji w zakładzie pracy, a im gorsze oceny, tym wyższy odsetek liczących się z możliwością utraty pracy. Wśród źle oceniających obecną sytuację w swoim miejscu pracy 17% badanych zadeklarowało, że bardzo poważnie liczą się z możliwością utraty tego źródła utrzymania (zwolnienia, bankructwa, upadku, likwidacji zakładu, gospodarstwa itp.), a kolejne 33% raczej brało to pod uwagę. Wśród pozostałych respondentów poważne obawy o możliwość utraty pracy wyrażane były znacznie rzadziej (1% spośród dobrze oceniających aktualną sytuację w zakładzie pracy i 3% spośród uważających, że jest ona „ani dobra, ani zła”). Wyraźnie mniejsze odsetki stanowili też twierdzący, że raczej biorą taką ewentualność pod uwagę (odpowiednio 13% i 19%). Utratę obecnej pracy za zdarzenie mało prawdopodobne najczęściej uznają natomiast respondenci dobrze oceniający aktualną sytuację w swoim zakładzie pracy (42%), a im gorsze oceny sytuacji w miejscu pracy, tym odsetek takich odpowiedzi mniejszy (30% wśród uważających, że jest ona „ani dobra, ani zła” i 25% wśród oceniających, że jest ona zła).

TABELA 5

Czy liczy się Pan(i) z możliwością utraty obecnej pracy (zwolnienia, bankructwa, upadku, likwidacji zakładu, gospodarstwa itp.)?*	Jak Pan(i) ogólnie ocenia obecną sytuację w Pana(i) zakładzie pracy? Czy jest ona:		
	dobra	ani dobra, ani zła	zła
	procentowanie w kolumnach		
Bardzo poważnie się z tym liczę	1	3	17
Raczej tak	13	19	33
Raczej nie	40	45	22
Nie, to mało prawdopodobne	42	30	25
Trudno powiedzieć / Odmowa odpowiedzi	4	3	4

* Odpowiedzi osób pracujących zarobkowo, także rolników oraz emerytów i rencistów pracujących w niepełnym wymiarze godzin (N=573)

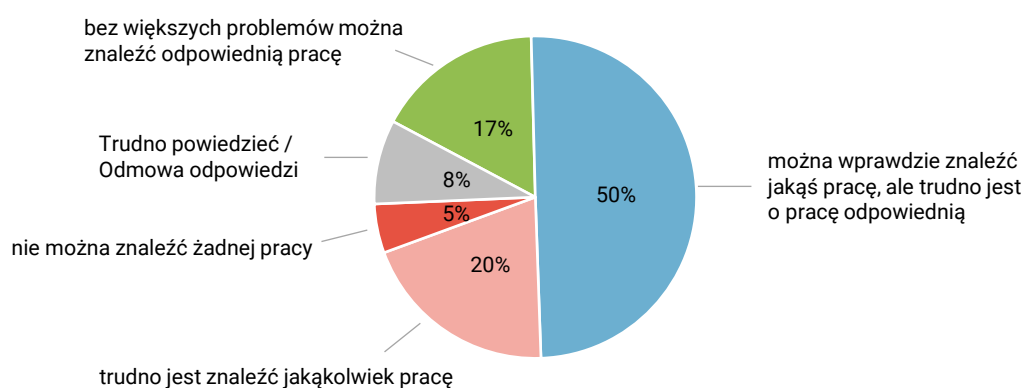
Warto dodać, iż w lutym zróżnicowania odpowiedzi w zależności od sektora gospodarki, w którym pracują badani, nie są istotne statystycznie. Spośród zmiennych społeczno-demograficznych odpowiedzi respondentów istotnie różnicuje natomiast ich poziom wykształcenia, a najwięcej niepewności panuje obecnie wśród najślabiej wykształconych, tj. pracujących z wykształceniem podstawowym lub gimnazjalnym – 13% z nich deklaruje, że bardzo poważnie liczą się z możliwością utraty obecnej pracy, a dodatkowo 17% nie potrafi zająć jednoznacznego stanowiska w tej kwestii (zob. tabelę aneksową 3).

OCENA LOKALNYCH RYNKÓW PRACY

Ocena sytuacji na lokalnych rynkach pracy jest nieco lepsza niż w styczniu. O 4 punkty procentowe przybyło respondentów będących zdania, że w ich miejscowości lub okolicy bez większych problemów można znaleźć odpowiednią pracę (obecnie 17%), a o 2 punkty procentowe ubyło tych, którzy oceniają, że wprawdzie można tam znaleźć jakąś pracę, ale trudno jest o pracę odpowiednią (obecnie 50%). Tak jak poprzednio na znaczne trudności ze znalezieniem jakiegokolwiek pracy w okolicy miejsca zamieszkania lub całkowitą niemożność jej znalezienia wskazuje co czwarty ankietowany (25%). O 3 punkty procentowe zmniejszył się odsetek respondentów, którzy uchyliłi się od oceny sytuacji (8%).

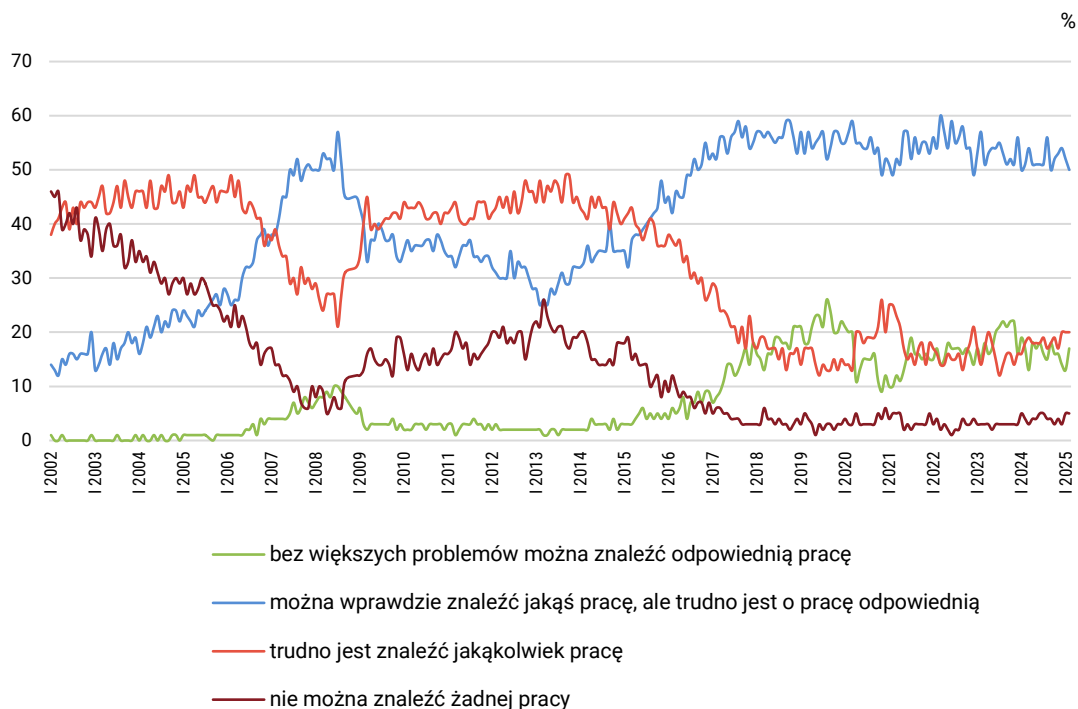
CBOS

RYS. 7. Jak określił(a)by Pan(i) sytuację na rynku pracy w Pana(i) miejscowości lub okolicy? Czy, Pana(i) zdaniem, obecnie:



Odsetki nie sumują się do 100 z powodu zaokrągleń

RYS. 8. Jak określił(a)by Pan(i) sytuację na rynku pracy w Pana(i) miejscowości lub okolicy? Czy, Pana(i) zdaniem, obecnie:



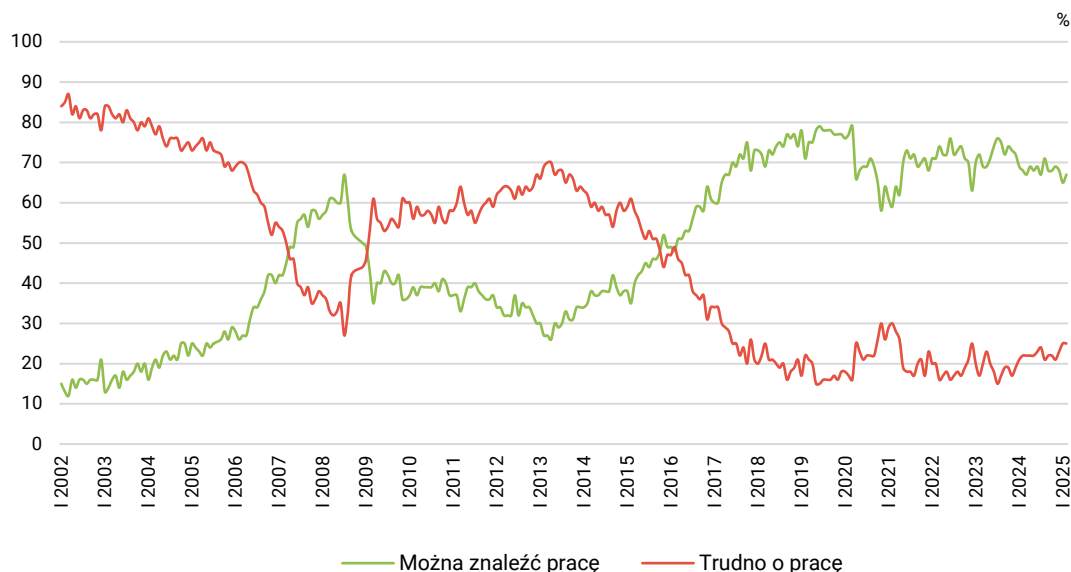
Pominięto odpowiedzi „Trudno powiedzieć” i odmowy odpowiedzi

TABELA 6

Jak określił(a)by Pan(i) sytuację na rynku pracy w Pana(i) miejscowości lub okolicy? Czy, Pana(i) zdaniem, obecnie:	Wskazania respondentów według terminów badań													
	2024												2025	
	I	II	III	IV	V	VI	VII	VIII	IX	X	XI	XII	I	II
	procentowanie w kolumnach													
– bez większych problemów można znaleźć odpowiednią pracę	19	17	13	18	17	18	16	15	18	16	16	14	13	17
– można wprawdzie znaleźć jakąś pracę, ale trudno jest o pracę odpowiednią	50	51	54	51	51	51	51	56	50	52	53	54	52	50
– trudno jest znaleźć jakąkolwiek pracę	16	18	19	18	18	18	19	17	18	19	17	20	20	20
– nie można znaleźć żadnej pracy	5	4	3	4	4	5	5	4	4	3	4	3	5	5
Trudno powiedzieć/ Odmowa odpowiedzi	10	11	11	9	10	9	10	8	11	10	11	9	11	8

Odsetki nie sumują się do 100 z powodu zaokrągleń

RYS. 9. Ocena sytuacji na lokalnym rynku pracy



Zsumowano odsetki odpowiedzi: „bez większych problemów można znaleźć odpowiednią pracę” i „można wprawdzie znaleźć jakąś pracę, ale trudno jest o pracę odpowiednią” (Można znaleźć pracę) oraz „trudno jest znaleźć jakąkolwiek pracę” i „nie można znaleźć żadnej pracy” (Trudno o pracę). Pominięto odpowiedzi „Trudno powiedzieć” i odmowy odpowiedzi

Jak zwykle opinie o możliwości znalezienia pracy istotnie różnicuje wielkość miejscowości, w której mieszkają badani. W lutym opinie krytyczne najczęściej wyrażają mieszkańcy wsi – 26% z nich wyraża przekonanie, że w ich miejscu zamieszkania lub jego okolicy trudno jest znaleźć jakąkolwiek pracę, a kolejne 8% twierdzi, że nie można tam znaleźć żadnej pracy. Warto jednak podkreślić, iż w porównaniu ze styczniem³ nastroje mieszkańców wsi w tym względzie poprawiły się. Najlepsze perspektywy stwarza rynek pracy w największych miastach – spośród respondentów z miast liczących co najmniej pół miliona mieszkańców 40% uważa, że bez większych problemów można w okolicy znaleźć odpowiednią pracę, a nikt nie twierdzi, że nie można tam znaleźć żadnej pracy (zob. tabelę aneksową 4).

Postrzeganie sytuacji na lokalnych rynkach pracy wyraźnie różnicuje też poziom wykształcenia respondentów, a im jest on niższy, tym większa część badanych wskazuje na trudności dostępnością miejsc pracy w okolicy miejsca zamieszkania (od 15% wśród respondentów z wyższym wykształceniem do 35% – wśród ankietowanych z wykształceniem podstawowym lub gimnazjalnym). Należy jednak dodać, iż w stosunku do stycznia oceny wystawiane lokalnym rynkom pracy przez najślabiej wykształconych respondentów poprawiły się.

³ Zob. przypis 2.

Biorąc pod uwagę grupy społeczno-zawodowe możemy natomiast zauważyć, iż lepiej niż pozostali badani sytuację na lokalnych rynkach pracy oceniają osoby pracujące na własny rachunek poza rolnictwem (36% z nich twierdzi, że w okolicy ich miejsca zamieszkania bez większych problemów można znaleźć odpowiednią pracę, a kolejne 47% uważa, że można tam znaleźć pracę, choć trudno jest o tę odpowiednią). Najgorzej natomiast postrzegają sytuację osoby bezrobotne. W porównaniu ze styczniem największą poprawę ocen odnotowaliśmy wśród rolników indywidualnych i pomagających im członków rodzin.

W lutym, w porównaniu ze styczniem, nastroje dotyczące rynku pracy minimalnie się poprawiły. Lepsze są zarówno oceny i prognozy sytuacji w zakładach pracy, jak i oceny sytuacji na lokalnych rynkach pracy. Poprawę nastrojów związanych z miejscem pracy odnotowaliśmy przede wszystkim wśród pracujących w prywatnych gospodarstwach rolnych, a ocen lokalnych rynków pracy – wśród ogółu mieszkańców wsi.

TABELA 1

		Jak Pan(i) ogólnie ocenia obecną sytuację w Pana(i) zakładzie pracy? Czy jest ona:				Liczba osób
		dobra	ani dobra ani zła	zła	Trudno powiedzieć/ Odmowa odpowiedzi	
		%	%	%	%	
Ogółem		63	25	11	1	573
Płeć	Mężczyźni	61	29	8	2	308
	Kobiety	65	21	13	1	265
Wiek	18–24 lata	70	26	4		45
	25–34	70	19	10		123
	35–44	64	28	7	1	166
	45–54	60	23	14	3	132
	55–64	54	29	16	1	85
	65 lat i więcej	57	26	13	4	22
Miejsce zamieszkania	Wieś	61	25	12	2	239
	Miasto do 19 999	62	27	9	3	81
	20 000 – 99 999	64	26	10		110
	100 000 – 499 999	68	16	15	1	81
	500 000 i więcej mieszk.	63	32	5		62
Wykształcenie	Podstawowe / gimnazjalne	55	34	6	5	20
	Zasadnicze zawodowe	60	31	9		99
	Średnie	57	28	14	1	207
	Wyższe	70	20	9	2	247
Grupa społeczna i zawodowa	Kadra kier., spec. z wyższym wyksz.	74	17	8	1	143
	Średni personel, technicy	69	19	10	2	40
	Pracownicy adm.-biurowi	63	28	10		68
	Pracownicy usług	60	29	11		75
	Robotnicy wykwalifikowani	64	26	10	1	101
	Robotnicy niewykwalifik.	64	25	12		45
	Rolnicy	19	52	29		30
	Pracujący na własny rach.	64	24	7	4	60
	Emeryci	23	14	45	18	5
	Uczniowie i studenci	59	41			3
Pracuje w:	Zajmujący się domem i inni		72	28		3
	inst. państw., publicznej	69	20	11	0	121
	spółce właścicieli prywatnych i państwa	63	30	6	1	114
	sekt. pryw. poza rolnict.	65	23	10	2	299
	prywatnym gosp. rolnym	27	46	25	2	39
Dochody na jedną osobę	Do 1999 zł	53	36	10	2	70
	Od 2000 do 2999 zł	63	28	9		75
	Od 3000 do 3999 zł	57	30	10	3	102
	Od 4000 do 5999 zł	65	22	12	2	86
	6000 zł i więcej	82	12	6		60
	Trudno powiedzieć	59	24	17		72
Ocena własnych war. mater.	Odmowa odpowiedzi	66	21	11	2	107
	Złe	28	37	35		21
	Średnie	45	36	17	2	171
Udział w prakt. religijnych	Dobre	73	19	7	1	382
	Kilka razy w tygodniu	57	23	20		22
	Raz w tygodniu	59	26	13	1	180
	1–2 razy w miesiącu	67	25	7	1	83
	Kilka razy w roku	65	28	6	1	151
Poglądy polityczne	W ogóle nie uczestniczy	65	20	14	2	122
	Lewica	75	13	11	1	139
	Centrum	65	22	11	2	152
	Prawica	56	32	11	2	206
	Trudno powiedzieć	57	36	7		54

TABELA 2

		Czy, Pana(i) zdaniem, w ciągu najbliższego roku sytuacja w Pana(i) zakładzie pracy:				Liczba osób
		poprawi się	pozostanie bez zmian	pogorszy się	Trudno powiedzieć/ Odmowa odpowiedzi	
		%	%	%	%	
Ogółem		22	59	12	7	573
Płeć	Mężczyźni	24	56	11	9	308
	Kobiety	20	61	13	6	265
Wiek	18–24 lata	27	65		8	45
	25–34	26	62	10	2	123
	35–44	19	61	12	8	166
	45–54	24	54	12	11	132
	55–64	20	51	20	9	85
	65 lat i więcej	10	71	14	4	22
Miejsce zamieszkania	Wieś	23	53	13	11	239
	Miasto do 19 999	21	61	11	7	81
	20 000 – 99 999	16	67	12	5	110
	100 000 – 499 999	28	56	15	1	81
	500 000 i więcej mieszk.	23	65	6	6	62
Wykształcenie	Podstawowe / gimnazjalne	16	55	6	23	20
	Zasadnicze zawodowe	24	54	11	11	99
	Średnie	21	59	14	7	207
	Wyższe	23	61	11	5	247
Grupa społeczna i zawodowa	Kadra kier., spec. z wyższym wyksz.	28	59	9	4	143
	Średni personel, technicy	35	56	9		40
	Pracownicy adm.-biurowi	19	62	14	5	68
	Pracownicy usług	16	69	8	7	75
	Robotnicy wykwalifikowani	23	54	9	14	101
	Robotnicy niewykwalifik.	14	69	7	10	45
	Rolnicy	9	35	51	4	30
	Pracujący na własny rach.	26	54	9	12	60
	Emeryci		65	17	18	5
	Uczniowie i studenci	29	71			3
Pracuje w:	Zajmujący się domem i inni		28	35	38	3
	inst. państw., publicznej	22	63	12	3	121
	spółce właścicieli prywatnych i państwa	19	66	9	5	114
	sekt. pryw. poza rolnict.	25	56	9	10	299
	prywatnym gosp. rolnym	10	42	39	8	39
Dochody na jedną osobę	Do 1999 zł	16	49	22	13	70
	Od 2000 do 2999 zł	20	67	7	6	75
	Od 3000 do 3999 zł	27	55	13	5	102
	Od 4000 do 5999 zł	23	64	8	4	86
	6000 zł i więcej	27	57	11	5	60
	Trudno powiedzieć	23	53	13	10	72
Ocena własnych war. mater.	Odmowa odpowiedzi	19	62	11	9	107
	Złe	5	59	25	11	21
	Średnie	14	56	17	13	171
Udział w prakt. religijnych	Dobre	27	60	9	5	382
	Kilka razy w tygodniu	31	26	34	10	22
	Raz w tygodniu	17	60	15	9	180
	1–2 razy w miesiącu	23	65	7	5	83
	Kilka razy w roku	25	60	7	8	151
Poglądy polityczne	W ogóle nie uczestniczy	23	60	13	4	122
	Lewica	29	57	10	3	139
	Centrum	22	59	9	10	152
	Prawica	21	57	15	8	206
	Trudno powiedzieć	9	73	8	10	54

TABELA 3

		Czy liczy się Pan(i) z możliwością utraty obecnej pracy (zwolnienia, bankructwa, upadku, likwidacji zakładu, gospodarstwa itp.)?					Liczba osób
		Bardzo poważnie się z tym liczę	Raczej tak	Raczej nie	Nie, to mało prawdopodobne	Trudno powiedzieć/ Odmowa odpowiedzi	
		%	%	%	%	%	
Ogółem		4	17	39	36	4	573
Płeć	Mężczyźni	3	17	36	39	4	308
	Kobiety	5	17	42	33	4	265
Wiek	18–24 lata	3	28	31	34	3	45
	25–34	3	14	40	39	4	123
	35–44	3	21	36	36	3	166
	45–54	6	13	43	31	6	132
	55–64	1	15	40	39	5	85
	65 lat i więcej	11	4	34	51		22
Miejsce zamieszkania	Wieś	4	13	37	42	5	239
	Miasto do 19 999	5	16	36	40	2	81
	20 000 – 99 999	2	22	43	29	4	110
	100 000 – 499 999	4	25	41	29	2	81
	500 000 i więcej mieszk.	6	13	38	36	7	62
Wykształcenie	Podstawowe / gimnazjalne	13	14	28	28	17	20
	Zasadnicze zawodowe	6	17	42	33	2	99
	Średnie	4	15	41	37	3	207
	Wyższe	2	19	37	38	4	247
Grupa społeczna i zawodowa	Kadra kier., spec. z wyższym wyksz.	4	13	41	38	4	143
	Średni personel, technicy		22	30	46	2	40
	Pracownicy adm.-biurowi	1	18	48	27	5	68
	Pracownicy usług	3	24	32	36	5	75
	Robotnicy wykwalifikowani	4	18	36	39	3	101
	Robotnicy niewykwalifik.	7	12	48	26	8	45
	Rolnicy	10	8	44	38		30
	Pracujący na własny rach.	3	19	34	39	4	60
	Emeryci	17		26	57		5
	Uczniowie i studenci		71		29		3
Pracuje w:	Zajmujący się domem i inni	35		38	28		3
	inst. państw., publicznej	5	12	44	37	2	121
	spółce właścicieli prywatnych i państwa	2	19	39	34	7	114
	sekt. pryw. poza rolnict.	4	19	36	36	5	299
	prywatnym gosp. rolnym	8	6	41	45		39
Dochody na jedną osobę	Do 1999 zł	6	20	39	33	1	70
	Od 2000 do 2999 zł	5	5	57	31	1	75
	Od 3000 do 3999 zł	2	25	37	31	5	102
	Od 4000 do 5999 zł	2	17	38	40	3	86
	6000 zł i więcej	4	15	38	41	2	60
	Trudno powiedzieć	3	15	39	39	3	72
	Odmowa odpowiedzi	5	17	28	40	10	107
Ocena własnych war. mater.	Złe	9	21	32	38		21
	Średnie	5	20	45	22	7	171
	Dobre	3	15	36	43	3	382
Udział w prakt. religijnych	Kilka razy w tygodniu	8	41	15	36		22
	Raz w tygodniu	2	16	40	36	6	180
	1–2 razy w miesiącu	6	17	47	26	4	83
	Kilka razy w roku	1	13	46	36	4	151
	W ogóle nie uczestniczy	9	17	30	42	2	122
Poglądy polityczne	Lewica	4	16	36	43	1	139
	Centrum	2	18	43	34	4	152
	Prawica	5	17	39	34	4	206
	Trudno powiedzieć	5	13	41	35	6	54

TABELA 4

		Jak określił(a)by Pan(i) sytuację na rynku pracy w Pana(i) miejscowości lub w okolicy? Czy, Pana(i) zdaniem, obecnie:					Liczba osób
		bez większych problemów można znaleźć odpowiednią pracę	można wprowadzić jakąś pracę, ale trudno jest o pracę odpowiednią	trudno jest znaleźć jakąkolwiek pracę	nie można znaleźć żadnej pracy	Trudno powiedzieć/ Odmowa odpowiedzi	
		%	%	%	%	%	
Ogółem		17	50	20	5	8	965
Płeć	Mężczyźni	18	52	20	4	7	457
	Kobiety	16	48	20	6	10	508
Wiek	18–24 lata	13	44	28	8	7	90
	25–34	13	56	22	3	6	151
	35–44	21	53	17	5	4	190
	45–54	21	56	14	4	4	161
	55–64	18	43	26	4	9	148
	65 lat i więcej	14	45	18	6	17	225
Miejsce zamieszkania	Wieś	16	42	26	8	8	401
	Miasto do 19 999	10	58	22	4	6	137
	20 000 – 99 999	12	56	23	3	6	187
	100 000 – 499 999	14	62	8	2	12	136
	500 000 i więcej mieszk.	40	42	4	0	14	105
Wykształcenie	Podstawowe / gimnazjalne	19	33	28	7	13	93
	Zasadnicze zawodowe	19	39	25	8	9	210
	Średnie	11	54	21	5	9	353
	Wyższe	21	58	13	2	6	310
Grupa społeczna i zawodowa	Kadra kier., spec. z wyższym wyksz.	22	53	15	2	9	146
	Średni personel, technicy	10	68	17		5	40
	Pracownicy adm.-biurowi	13	60	18	5	4	69
	Pracownicy usług	11	60	25	3	1	75
	Robotnicy wykwalifikowani	17	56	16	8	4	101
	Robotnicy niewykwalifik.	23	33	30	9	5	46
	Rolnicy	26	48	12	5	9	33
	Pracujący na własny rach.	36	47	15		2	60
	Bezrobotni		53	30	14	3	17
	Emeryci	15	45	20	5	15	243
	Renciści	12	30	32	12	14	34
	Uczniowie i studenci	15	39	19	9	17	38
	Zajmujący się domem i inni	9	49	30	5	7	62
Pracuje w:	inst. państw., publicznej	18	57	16	3	6	121
	spółce właścicieli prywatnych i państwa	17	58	13	5	8	114
	sekt. prywat. poza rolnict.	20	53	21	4	2	299
	prywatnym gosp. rolnym	23	46	15	5	12	39
Dochody na jedną osobę	Do 1999 zł	12	42	27	10	9	139
	Od 2000 do 2999 zł	16	49	22	6	6	169
	Od 3000 do 3999 zł	21	46	24	3	7	154
	Od 4000 do 5999 zł	14	67	13	2	5	131
	6000 zł i więcej	34	49	11		6	77
	Trudno powiedzieć	14	38	25	7	15	128
	Odmowa odpowiedzi	13	57	15	4	11	167
Ocena własnych war. mater.	Złe	10	33	28	16	13	49
	Średnie	12	51	23	4	10	327
	Dobre	20	50	18	4	7	589
Udział w prakt. religijnych	Kilka razy w tygodniu	13	53	24	5	5	46
	Raz w tygodniu	15	46	22	8	8	334
	1–2 razy w miesiącu	17	49	24	5	5	122
	Kilka razy w roku	17	55	18	2	8	236
	W ogóle nie uczestniczy	21	50	16	3	10	203
Poglądy polityczne	Lewica	19	58	9	5	9	221
	Centrum	16	54	21	3	6	263
	Prawica	19	45	25	5	6	335
	Trudno powiedzieć	9	44	23	8	15	108