

## Nastroje społeczne w lutym

Opracowała  
Małgorzata Omyła-Rudzka

Znak jakości przyznany CBOS przez  
Organizację Firm Badania Opinii i Rynku



Fundacja Centrum Badania Opinii Społecznej  
ul. Świętojerska 5/7, 00-236 Warszawa  
e-mail: sekretariat@cbos.pl; info@cbos.pl  
<http://www.cbos.pl>  
(48 22) 629 35 69

## W skrócie

- W lutym rejestrujemy poprawę nastrojów społecznych zarówno w wymiarze ocen, jak i przewidywań. Niemal połowa badanych ocenia rozwój sytuacji w kraju negatywnie (48%, spadek o 6 punktów procentowych), mniej więcej co trzeci – pozytywnie (34%, wzrost o 7 punktów), a blisko co piąty nie ma zdania na ten temat (18%). W prognozach na najbliższy rok zmniejszyły się obawy przed pogorszeniem (o 7 punktów, do 31%), wzrosły nieco nadzieje na poprawę (o 2 punkty, do 23%), a znaczna część pytanym nie spodziewa się zmian (34%, wzrost o 3 punkty).
- W stosunku do poprzedniego pomiaru przybyło zadowolonych z sytuacji politycznej (z 13% do 18%) oraz oceniających ją przeciętnie (z 34% do 37%), a ubyło niezadowolonych (z 46% do 40%). Wzrosły odsetki oczekujących poprawy w tej kwestii (z 21% do 24%) oraz niespodziewających się zmian (z 36% do 40%), a zmniejszył się udział obawiających się pogorszenia (z 30% do 23%).
- W porównaniu z badaniem styczniowym poprawiły się również oceny i przewidywania odnoszące się do sytuacji gospodarczej. Przybyło postrzegających ją pozytywnie (z 25% do 31%), a ubyło oceniających ją negatywnie (z 36% do 29%). Jednocześnie wzrósł odsetek liczących na poprawę kondycji gospodarki (z 21% do 24%), a zmniejszył się obawiających się jej pogorszenia (z 34% do 27%).
- Lepsze niż miesiąc temu są także oceny i przewidywania dotyczące poziomu życia respondentów i ich rodzin. Blisko dwie trzecie badanych deklaruje, że im i ich rodzinom żyje się dobrze (63%, wzrost o 4 punkty), prawie co trzeci (31%, spadek o 4 punkty) – że przeciętnie, a relatywnie niewielu – że źle (5%). Ponad połowa uważa, że w ciągu najbliższego roku poziom życia ich i ich rodzin nie zmieni się (54%, wzrost o 4 punkty), co piąty liczy na poprawę (20%, wzrost o 2 punkty), a 15% obawia się pogorszenia (spadek o 5 punktów).

## SPIS TREŚCI

Rozwój ogólnej sytuacji w kraju.....	1
Oceny .....	1
Przewidywania.....	3
Sytuacja polityczna.....	4
Oceny .....	4
Przewidywania.....	5
Sytuacja gospodarcza .....	6
Oceny .....	6
Przewidywania.....	8
Sytuacja własna badanych i materialne warunki życia .....	9
Oceny .....	9
Przewidywania.....	11

W lutym<sup>1</sup> – po zarejestrowanym w ubiegłym miesiącu pogorszeniu – odnotowujemy poprawę nastrojów społecznych. Jest ona widoczna zarówno w wymiarze ocen bieżącej sytuacji, jak i przewidywań na najbliższy rok.

## ROZWÓJ OGÓLNEJ SYTUACJI W KRAJU

### Oceny

W ciągu ostatniego miesiąca przybyło zadowolonych z kierunku zmian dokonujących się w kraju (o 7 punktów procentowych, do 34%), a ubyło niezadowolonych (o 6 punktów, do 48%). Blisko co piąty ankietowany nie ma wyrobionego zdania na ten temat (18%).

TABELA 1

Czy, ogólnie rzecz biorąc, sytuacja w naszym kraju zmierza w dobrym czy też w złym kierunku?	Wskazania respondentów według terminów badań													
	2024												2025	
	I	II	III	IV	V	VI	VII	VIII	IX	X	XI	XII	I	II
	w procentach													
W dobrym	38	38	34	37	37	35	35	29	36	31	32	32	27	34
W złym	42	40	46	45	43	45	47	49	47	47	47	50	54	48
Trudno powiedzieć	20	22	20	18	20	20	18	22	18	21	21	18	19	18

<sup>1</sup> Badanie „Aktualne problemy i wydarzenia” (418) przeprowadzono w ramach procedury mixed-mode na reprezentatywnej imiennej próbie pełnoletnich mieszkańców Polski, wylosowanej z rejestru PESEL.

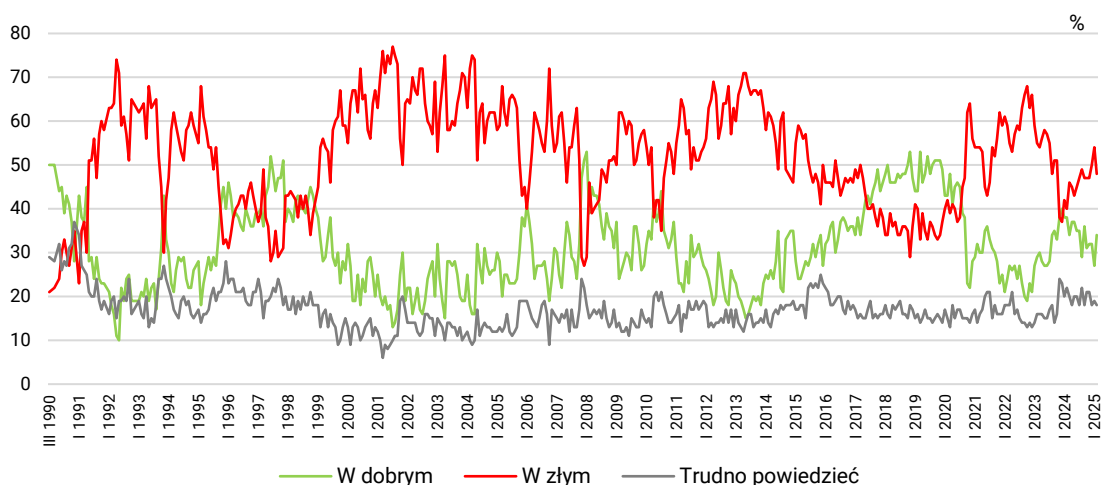
Każdy respondent wybierał samodzielnie jedną z metod:

- wywiad bezpośredni z udziałem ankietera (metoda CAPI),
- wywiad telefoniczny po skontaktowaniu się z ankieterem CBOS (CATI) – dane kontaktowe respondent otrzymywał w liście zapowiadnim od CBOS,
- samodzielne wypełnienie ankiety internetowej (CAWI), do której dostęp był możliwy na podstawie loginu i hasła przekazanego respondentowi w liście zapowiadnim od CBOS.

We wszystkich trzech przypadkach ankieta miała taki sam zestaw pytań oraz strukturę. Badanie zrealizowano w dniach od 6 do 16 lutego 2025 roku na próbie liczącej 965 osób (w tym: 61,0% metodą CAPI, 20,5% – CATI i 18,4% – CAWI).

CBOS realizuje badania statutowe w ramach opisanej wyżej procedury od maja 2020 roku, w każdym przypadku podając proporcję wywiadów bezpośrednich, telefonicznych i internetowych.

RYS. 1. Czy, ogólnie rzecz biorąc, sytuacja w naszym kraju zmierza w dobrym czy też w złym kierunku?



Częściej niż pozostali zadowolenie z rozwoju sytuacji w kraju wyrażają badani w wieku 65 lat i więcej (43%), mieszkańcy największych miast (58%), absolwenci wyższych uczelni (46%), osoby z gospodarstw domowych o dochodach *per capita* wynoszących co najmniej 4000 zł (47–54% w zależności od kategorii), zadowoleni z warunków materialnych gospodarstw domowych (41%), a w grupach społeczno-zawodowych – pracujący na własny rachunek (51%). Z kolei przeważnie krytycznie na temat kierunku zmian w Polsce wypowiadają się badani w wieku 18–64 lata (46–54% w zależności od kategorii), mieszkańcy wsi (57%), osoby z wykształceniem zasadniczym zawodowym (58%), o najniższych dochodach *per capita*, poniżej 2000 zł (70%), niezadowoleni z warunków materialnych gospodarstw domowych (63%), a w grupach społeczno-zawodowych – rolnicy (77%) – zob. tabelę aneksową 1.

Opinie na temat kierunku zmian dokonujących się w Polsce wyraźnie zależą od poglądów politycznych. Częściej zadowolenie w tym obszarze wyrażają osoby identyfikujące się z lewicą (59%), a w potencjalnych elektoratach partyjnych – zwolennicy Koalicji Obywatelskiej (71%). Natomiast zdecydowanie negatywnie rozwój sytuacji w kraju postrzegają osoby o poglądach prawicowych (67%), sympatycy Konfederacji WiN (81%) oraz Prawa i Sprawiedliwości (79%).

TABELA 2

Na kandydata której partii/ugrupowania głosował(a)by Pan(i) w wyborach do Sejmu?	Czy, ogólnie rzecz biorąc, <b>sytuacja w naszym kraju</b> zmierza w dobrym czy też w złym kierunku?		
	W dobrym	W złym	Trudno powiedzieć
w procentach			
Koalicja Obywatelska	71	13	16
Trzecia Droga	37	42	21
Konfederacja Wolność i Niepodległość	14	81	5
Prawo i Sprawiedliwość	13	79	8
Niezdecydowani, na kogo głosować	19	54	27
Niegłosujący	19	53	28

## Przewidywania

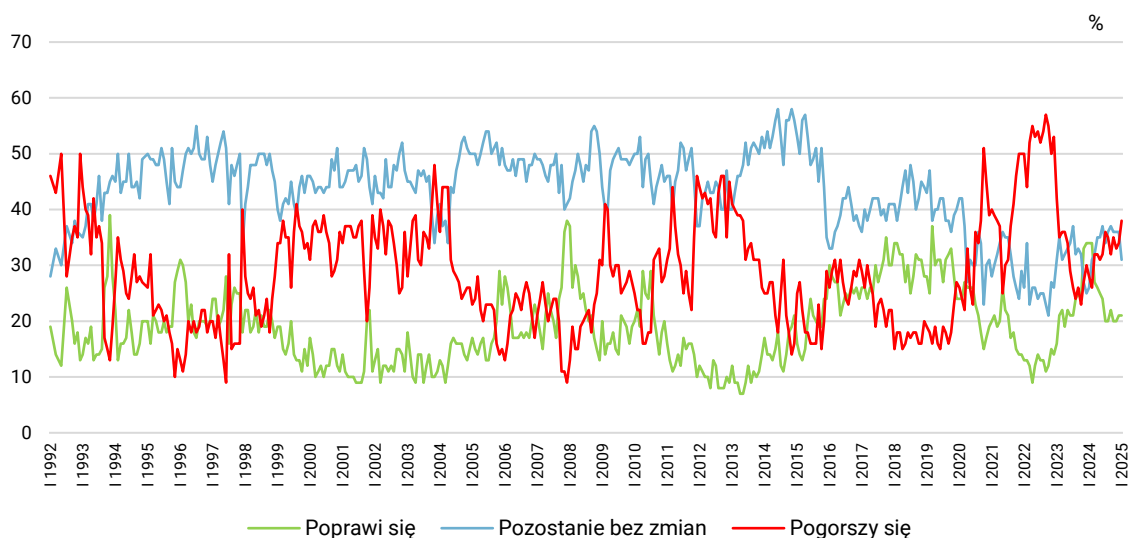
Lepsze niż miesiąc temu są przewidywania dotyczące ogólnej sytuacji w kraju w perspektywie roku. Zmniejszył się udział obawiających się pogorszenia (o 7 punktów, do 31%), a zwiększyły się odsetki liczących na poprawę (o 2 punkty, do 23%) i nieoczekujących zmian (o 3 punkty, do 34%). Co ósmy badany nie ma sprecyzowanej opinii w tej kwestii (12%).

**TABELA 3**

Jak Pan(i) sądzi, czy w ciągu najbliższego roku <b>sytuacja w Polsce</b> poprawi się, pogorszy czy też się nie zmieni?	Wskazania respondentów według terminów badań													
	2024												2025	
	I	II	III	IV	V	VI	VII	VIII	IX	X	XI	XII	I	II
	w procentach													
Poprawi się	34	34	27	26	25	24	20	20	22	20	20	21	21	23
Nie zmieni się	26	31	32	35	35	37	34	36	37	36	36	36	31	34
Pogorszy się	28	26	32	32	31	32	36	35	32	35	33	34	38	31
Trudno powiedzieć	12	9	10	8	9	7	9	9	8	9	11	9	10	12

CBOS

**RYŚ. 2.** Jak Pan(i) sądzi, czy w ciągu najbliższego roku sytuacja w Polsce poprawi się, pogorszy czy też się nie zmieni?



Pominięto odpowiedzi „Trudno powiedzieć”

## SYTUACJA POLITYCZNA

### Oceny

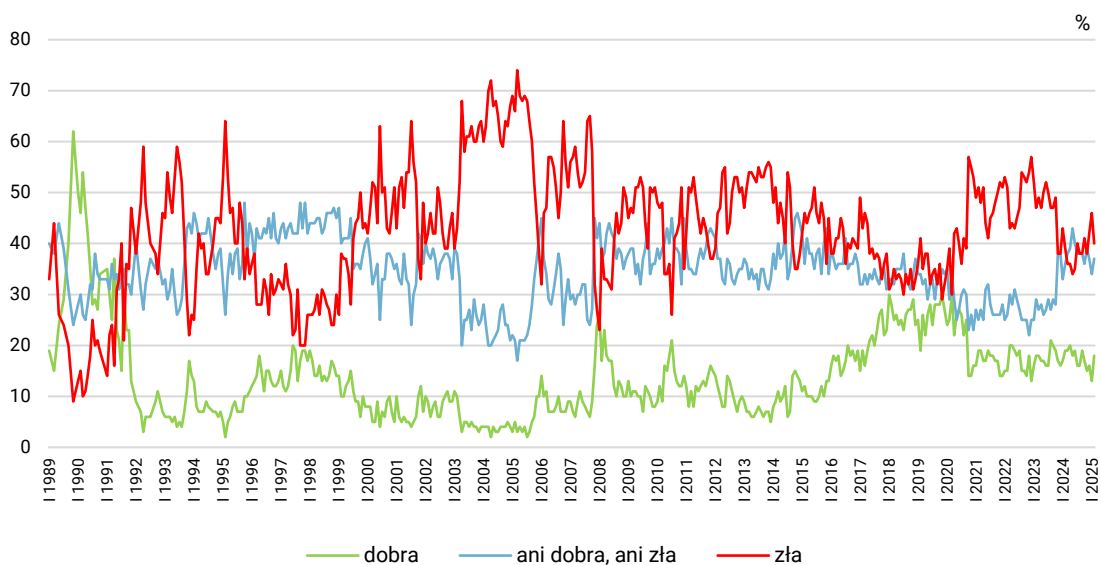
W stosunku do ostatniego pomiaru poprawiły się oceny sytuacji politycznej. Jednak nadal oceniający ją pozytywnie należą do mniejszości (18%, wzrost o 5 punktów), a znaczna część postrzega ją negatywnie (40%, spadek o 6 punktów) lub przeciętnie (37%, wzrost o 3 punkty). Relatywnie niewielu nie ma zdania na ten temat (5%).

TABELA 4

Jak Pan(i) ogólnie ocenia obecną <b>sytuację polityczną</b> w Polsce? Czy jest ona:	Wskazania respondentów według terminów badań													
	2024												2025	
	I	II	III	IV	V	VI	VII	VIII	IX	X	XI	XII	I	II
	w procentach													
– dobra	17	19	19	20	18	19	16	16	19	17	15	16	13	18
– ani dobra, ani zła	33	36	38	39	43	40	38	38	38	36	39	37	34	37
– zła	43	39	36	36	34	35	40	38	38	41	38	42	46	40
Trudno powiedzieć	7	5	7	6	5	6	6	8	5	7	8	6	7	5

CBOS

RYS. 3. Jak Pan(i) ogólnie ocenia obecną sytuację polityczną w Polsce? Czy jest ona:



Pominięto odpowiedzi „Trudno powiedzieć”

W większości analizowanych grup niezadowolenie z sytuacji politycznej przeważa nad zadowoleniem. Przewagę ocen pozytywnych notujemy jedynie wśród mieszkańców największych miast (34% wobec 26%), w niewielkim stopniu wśród badanych z gospodarstw domowych o dochodach *per capita* wynoszących co najmniej 6000 zł (30% wobec 27%), a także wśród identyfikujących się z lewicą (31%

wobec 24%) oraz w elektoratach Koalicji Obywatelskiej (44% wobec 17%) i Trzeciej Drogi (32% wobec 22%). Ponadto stosunkowo dobre oceny rejestrujemy wśród najstarszych respondentów oraz absolwentów wyższych uczelni, a w grupach społeczno-zawodowych – kadry kierowniczej i specjalistów z wyższym wykształceniem (po 26% wskazań) – zob. tabelę aneksową 3.

Natomiast częściej niż inni negatywnie sytuację polityczną postrzegają mieszkańcy wsi (46%), osoby z wykształceniem podstawowym/gimnazjalnym (49%), niezadowoleni z warunków materialnych swoich gospodarstw domowych (55%), o dochodach *per capita* do 1999 zł (48%), a w grupach społeczno-zawodowych – rolnicy (58%) oraz robotnicy niewykwalifikowani (55%). Ponadprzeciętnie często krytycznie na temat sytuacji politycznej wypowiadają się także identyfikujący się z prawicą (61%), a w elektoratach zwolennicy Prawa i Sprawiedliwości (71%) oraz Konfederacji WiN (66%).

TABELA 5

Na kandydata której partii/ugrupowania głosował(a)by Pan(i) w wyborach do Sejmu?	Jak Pan(i) ogólnie ocenia obecną <b>sytuację polityczną</b> w Polsce? Czy jest ona:			
	dobra	ani dobra, ani zła	Zła	Trudno powiedzieć
	w procentach			
Koalicja Obywatelska	44	37	17	2
Trzecia Droga	32	44	22	2
Prawo i Sprawiedliwość	6	22	71	2
Konfederacja Wolność i Niepodległość	4	28	66	2
Niezdecydowani, na kogo głosować	9	51	34	6
Niegłosujący	5	39	43	13

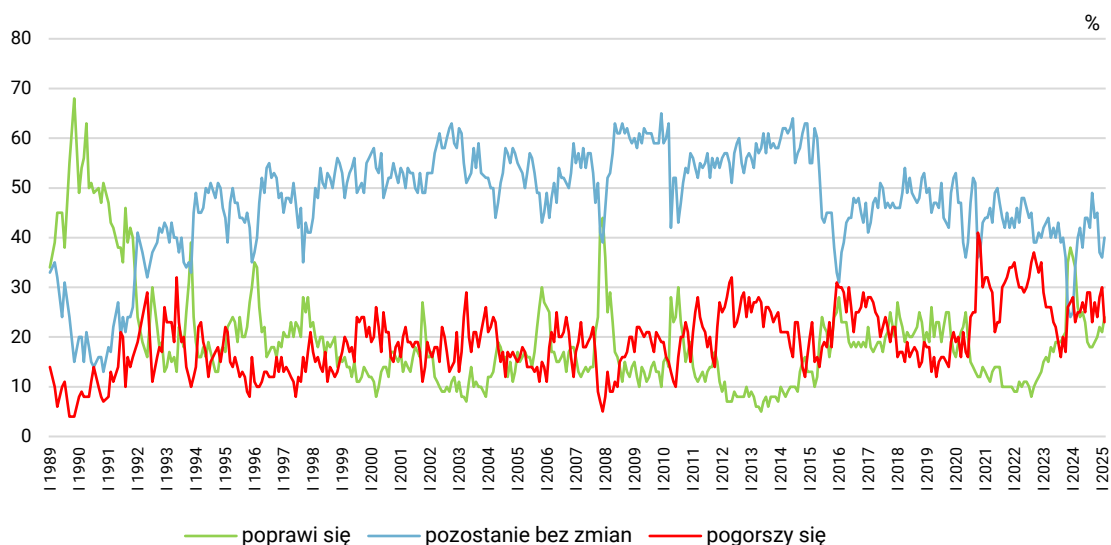
## Przewidywania

W porównaniu ze styczniem ubyłoby obawiających się pogorszenia sytuacji politycznej w Polsce w perspektywie roku (o 7 punktów, do 23%), a przybyło spodziewających się poprawy (o 3 punkty, do 24%) i nieoczekujących zmian (o 4 punkty, do 40%). Co ósmy ankietowany nie ma wyrobionej opinii w tej sprawie (13%).

TABELA 6

Czy, Pana(i) zdaniem, w ciągu najbliższego roku <b>sytuacja polityczna</b> w Polsce:	Wskazania respondentów według terminów badań													
	2024												2025	
	I	II	III	IV	V	VI	VII	VIII	IX	X	XI	XII	I	II
	w procentach													
– poprawi się	36	34	26	24	25	23	19	18	18	19	20	22	21	24
– nie zmieni się	25	34	40	42	38	44	44	42	49	44	45	37	36	40
– pogorszy się	28	23	25	25	27	25	29	29	23	27	24	28	30	23
Trudno powiedzieć	11	8	9	9	10	7	8	11	10	9	11	13	13	13

RYS. 4. Czy, Pana(i) zdaniem, w ciągu najbliższego roku sytuacja polityczna w Polsce:



Pominięto odpowiedzi „Trudno powiedzieć”

## SYTUACJA GOSPODARCZA

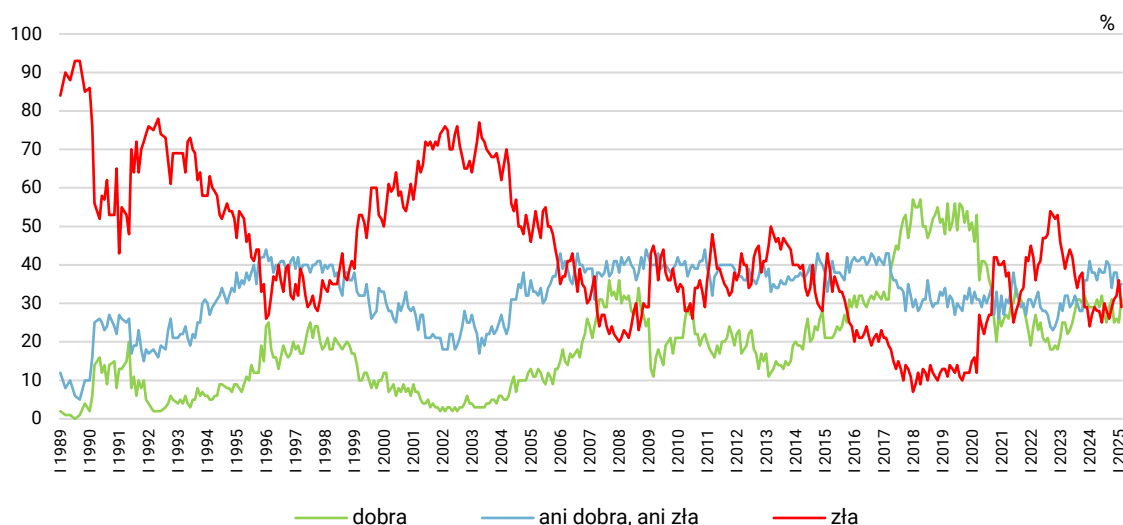
### Oceny

W ciągu ostatniego miesiąca zarejestrowaliśmy poprawę ocen sytuacji gospodarczej w kraju. Zwiększył się udział badanych postrzegających ją pozytywnie (o 6 punktów, do 31%), a zmniejszył niezadowolonych z kondycji gospodarki (o 7 punktów, do 29%). Podobnie jak w zeszłym miesiącu nieco więcej niż co trzeci ocenia ją przeciętnie (35%), a stosunkowo niewielu nie ma sprecyzowanej opinii na ten temat (6%).

TABELA 7

Jak Pan(i) ogólnie ocenia obecną <b>sytuację</b> <b>gospodarczą</b> w Polsce? Czy jest ona:	Wskazania respondentów według terminów badań													
	2024												2025	
	I	II	III	IV	V	VI	VII	VIII	IX	X	XI	XII	I	II
	w procentach													
– dobra	29	29	29	31	29	32	27	25	29	31	25	26	25	31
– ani dobra, ani zła	41	38	38	36	39	38	38	41	40	34	38	38	34	35
– zła	24	27	29	28	28	25	30	28	26	29	31	32	36	29
Trudno powiedzieć	6	6	5	5	4	5	5	6	5	6	6	5	6	6

RYS. 5. Jak Pan(i) ogólnie ocenia obecną sytuację gospodarczą w Polsce? Czy jest ona:



Pominięto odpowiedzi „Trudno powiedzieć”

Opinie o sytuacji gospodarczej bardzo wyraźnie zależą od położenia materialnego badanych. Lepiej oceniają ją osoby z gospodarstw domowych o wyższych dochodach *per capita* (54% opinii pozytywnych wśród osób o najwyższych dochodach wobec 17% wśród osób o dochodach najniższych) i zadowolone z warunków materialnych swoich gospodarstw domowych (38% wśród oceniających je dobrze wobec 10% wśród oceniających je źle). Stosunkowo dobrymi ocenami stanu gospodarki wyróżniają się także absolwenci wyższych uczelni (42%), mieszkańcy największych miast (45%), a w grupach społeczno-zawodowych – pracujący na własny rachunek (51%) oraz kadra kierownicza i specjaliści z wyższym wykształceniem (42%) – zob. tabelę aneksową 5.

Podobnie jak w przypadku ogólnych ocen sytuacji w kraju, jak i sytuacji politycznej bardzo wyraźnie opinie o stanie gospodarki różnicują poglądy polityczne i preferencje partyjne. Ponadprzeciętnie często pozytywnie oceniają go identyfikujący się z lewicą (48%), zwolennicy Koalicji Obywatelskiej (55%) oraz Trzeciej Drogi (41%). Natomiast negatywnie – utożsamiający się z prawicą (42% ocen negatywnych), a także elektoraty Prawa i Sprawiedliwości (46%) oraz Konfederacji WiN (55%).

TABELA 8

Na kandydata której partii/ugrupowania głosował(a)by Pan(i) w wyborach do Sejmu?	Jak Pan(i) ogólnie ocenia obecną <b>sytuację gospodarczą</b> w Polsce? Czy jest ona:			
	dobra	ani dobra, ani zła	zła	Trudno powiedzieć
	w procentach			
Koalicja Obywatelska	55	33	9	3
Trzecia Droga	41	36	21	2
Konfederacja Wolność i Niepodległość	25	21	55	0
Prawo i Sprawiedliwość	12	38	46	4
Niezdecydowani, na kogo głosować	20	39	28	13
Niegłosujący	14	43	31	11

## Przewidywania

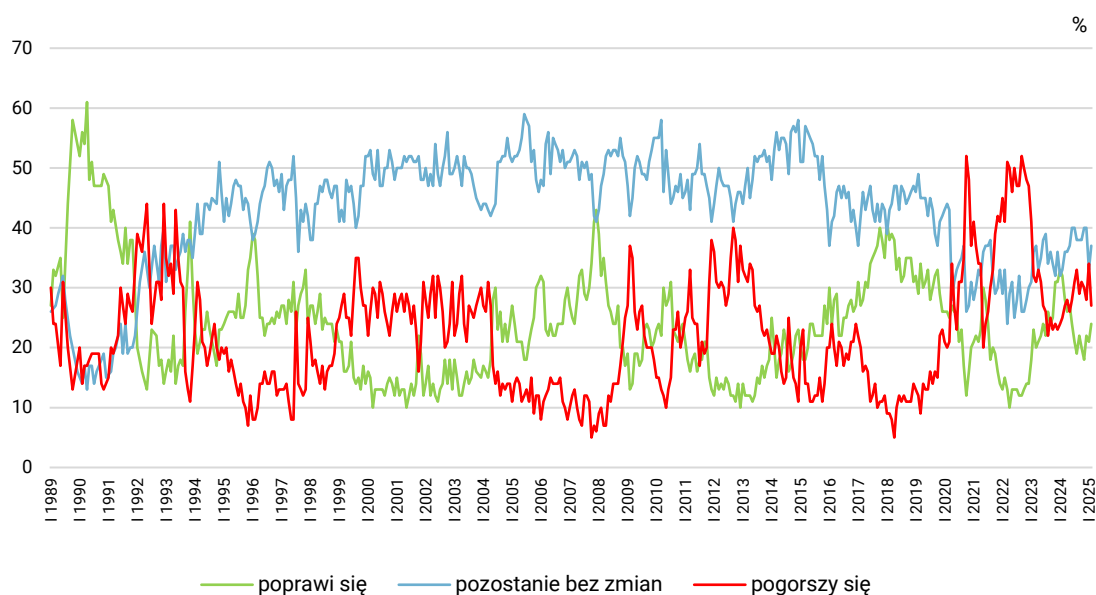
W stosunku do poprzedniego pomiaru poprawiły się również prognozy dotyczące sytuacji gospodarczej. Ubyło obawiających się jej pogorszenia (o 7 punktów, do 27%), a przybyło liczących na poprawę (o 3 punkty, do 24%) i nieoczekujących zmian (o 4 punkty, do 37%). Co ósmy nie ma zdania w tej sprawie (12%).

**TABELA 9**

Czy, Pana(i) zdaniem, w ciągu najbliższego roku <b>sytuacja gospodarcza</b> w Polsce:	Wskazania respondentów według terminów badań													
	2024												2025	
	I	II	III	IV	V	VI	VII	VIII	IX	X	XI	XII	I	II
	w procentach													
– poprawi się	33	32	28	26	27	24	21	19	22	20	18	22	21	24
– nie zmieni się	32	33	36	36	37	40	40	38	38	38	40	40	33	37
– pogorszy się	24	25	27	28	26	28	31	33	29	31	30	28	34	27
Trudno powiedzieć	11	10	9	10	9	8	8	10	10	11	12	10	13	12

CBOS

**RYS. 6. Czy, Pana(i) zdaniem, w ciągu najbliższego roku sytuacja gospodarcza w Polsce:**



Pominięto odpowiedzi „Trudno powiedzieć”

## SYTUACJA WŁASNA BADANYCH I MATERIALNE WARUNKI ŻYCIA

### Oceny

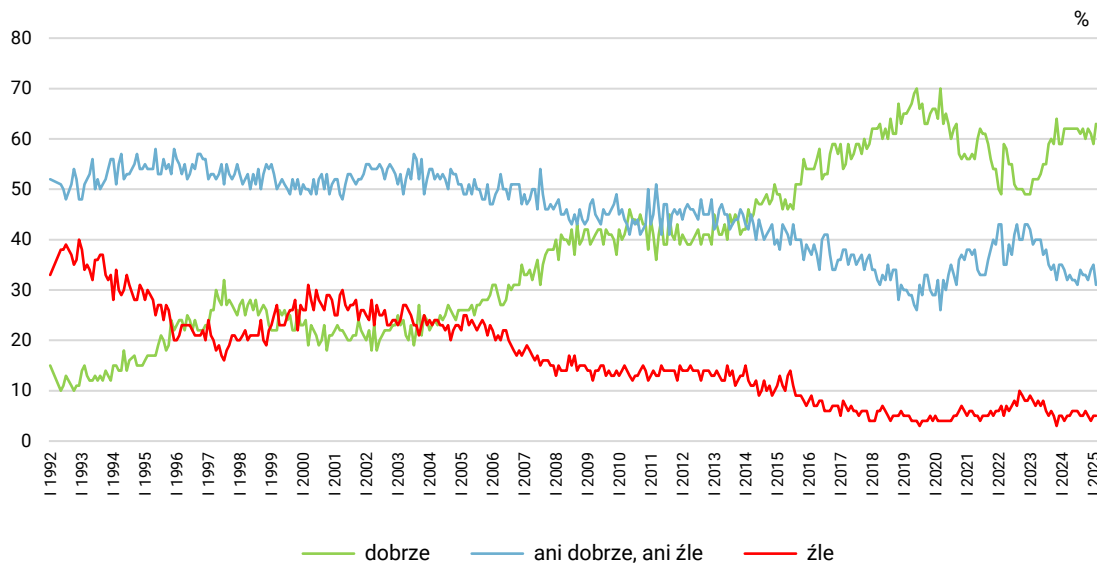
Trochę lepsze niż przed miesiącem są również oceny warunków materialnych i poziomu życia. Blisko dwie trzecie badanych zadeklarowało, że im i ich rodzinom żyje się dobrze (63%, wzrost o 4 punkty), prawie co trzeci – że przeciętnie (31% wobec 35% poprzednio), a relatywnie niewielu – że źle (5%).

TABELA 10

Czy obecnie Panu(i) i Pana(i) <b>rodzinie</b> żyje się:	Wskazania respondentów według terminów badań													
	2024												2025	
	I	II	III	IV	V	VI	VII	VIII	IX	X	XI	XII	I	II
	w procentach													
– dobrze	59	62	62	62	62	62	62	61	62	60	62	61	59	63
– ani dobrze, ani źle	35	34	32	33	32	32	31	34	33	33	32	34	35	31
– źle	5	4	5	5	6	6	6	5	5	6	5	4	5	5

CBOS

RYS. 7. Czy obecnie Panu(i) i Pana(i) rodzinie żyje się:



Pomięto odpowiedzi „Trudno powiedzieć”

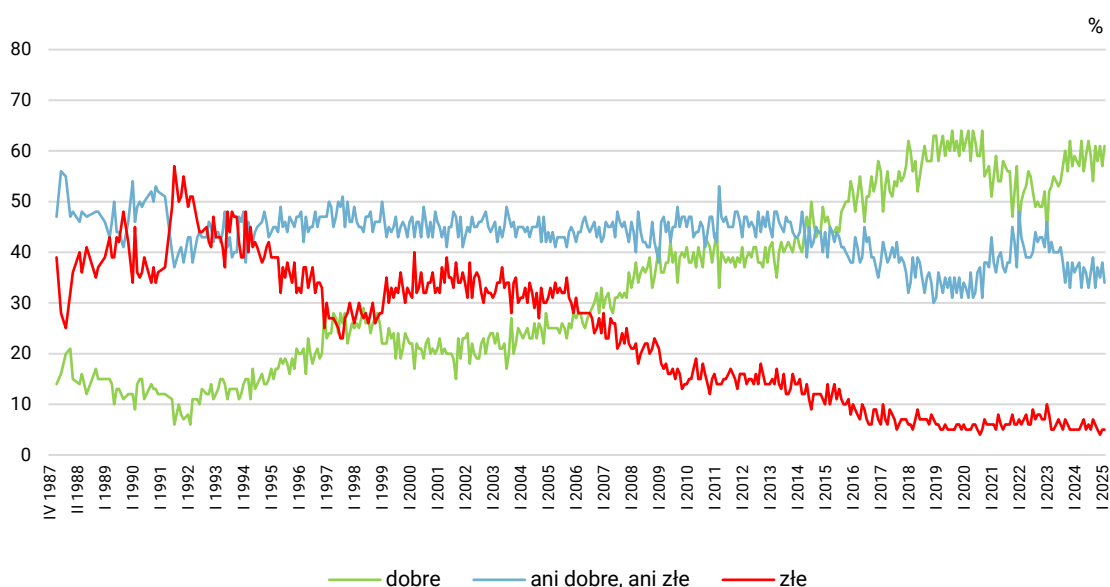
W lutym 61% respondentów wyraziło zadowolenie z warunków materialnych swoich gospodarstw domowych (o 4 punkty więcej niż ostatnio), 5% – niezadowolenie, a co trzeci (34%, spadek o 4 punkty) – ocenił je przeciętnie.

TABELA 11

Jak Pan(i) ocenia obecne warunki materialne swojego gospodarstwa domowego? Czy są one:	Wskazania respondentów według terminów badań													
	2024												2025	
	I	II	III	IV	V	VI	VII	VIII	IX	X	XI	XII	I	II
	w procentach													
– dobre	59	58	57	62	56	59	62	59	54	61	58	61	57	61
– ani dobre, ani złe	36	37	38	33	37	36	33	36	39	33	37	35	38	34
– złe	5	5	5	6	7	5	6	5	7	6	5	4	5	5

CBOS

RYS. 8. Jak Pan(i) ocenia obecne warunki materialne swojego gospodarstwa domowego? Czy są one:



Zadowolenie z warunków materialnych gospodarstw domowych oraz z poziomu życia zależne jest przede wszystkim od dochodów gospodarstwa domowego oraz wykształcenia badanych. Wśród osób o najwyższych dochodach *per capita*, wynoszących co najmniej 6000 zł, niemal wszyscy wyrażają zadowolenie z warunków materialnych swoich gospodarstw domowych i poziomu życia (odpowiednio: 95% i 93%), natomiast wśród osób o dochodach *per capita* do 1999 zł odsetki te są znacznie niższe: 45% i 43%. Absolwenci wyższych uczelni w zdecydowanej większości pozytywnie oceniają te obszary (odpowiednio: 79% i 78%), natomiast osoby z wykształceniem podstawowym/gimnazjalnym należą w tym względzie do mniejszości (odpowiednio: 44% i 37%). Ponadto stosunkowo często zadowolenie w tych dziedzinach deklarują najmłodszy badani (odpowiednio: 74% i 79%), a także mieszkańcy największych miast (odsetki odpowiednio: 74% i 77%) – zob. tabele aneksowe 7 i 8.

## Przewidywania

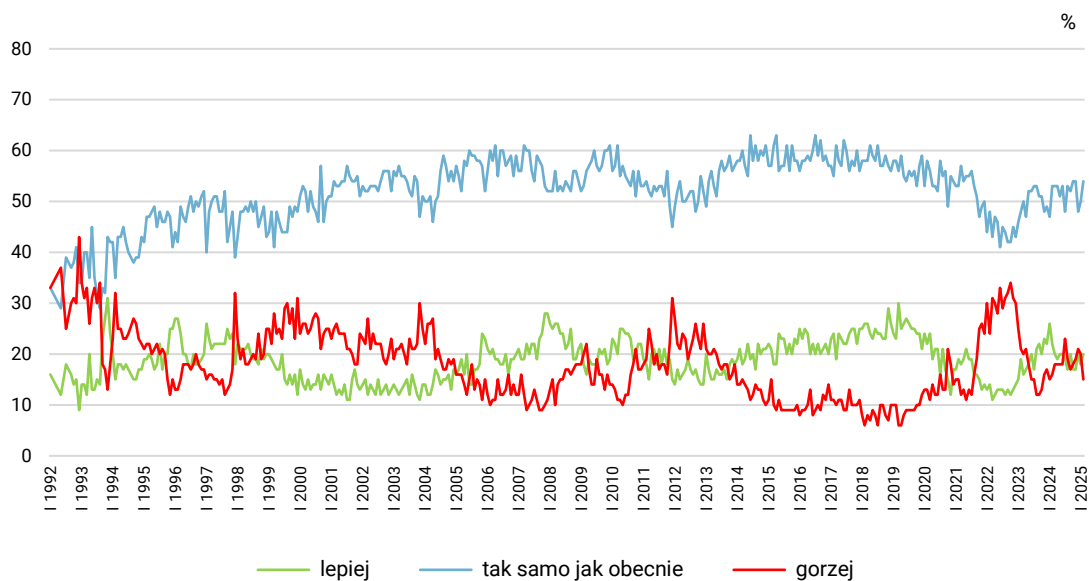
Poprawa widoczna jest także w prognozach odnoszących się do warunków materialnych gospodarstw domowych i poziomu życia respondentów i ich rodzin. Zmniejszył się udział obawiających się pogorszenia poziomu życia (z 20% do 15%), a zwiększyły się odsetki spodziewających się ich poprawy (z 18% do 20%) oraz nieoczekujących zmian w tym obszarze (z 50% do 54%).

TABELA 12

Jak Pan(i) sądzi, czy za rok Panu(i) i Pana(i) rodzinie będzie się żyło:	Wskazania respondentów według terminów badań													
	2024												2025	
	I	II	III	IV	V	VI	VII	VIII	IX	X	XI	XII	I	II
	w procentach													
– lepiej	26	22	20	19	20	20	19	17	20	17	17	20	18	20
– tak samo	47	53	53	53	51	53	48	53	52	54	54	48	50	54
– gorzej	15	16	18	18	18	18	23	19	17	18	19	21	20	15
Trudno powiedzieć	12	9	10	10	11	9	10	11	11	11	10	11	13	11

CBOS

RYS. 9. Jak Pan(i) sądzi, czy za rok Panu(i) i Pana(i) rodzinie będzie się żyło:



Pomięto odpowiedzi „Trudno powiedzieć”

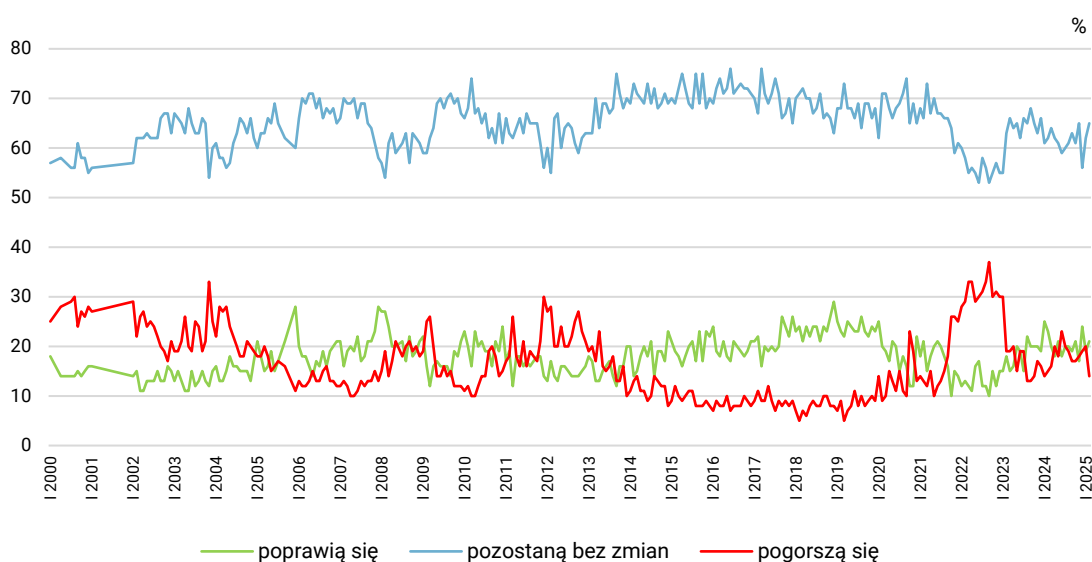
Podobne zmiany rejestrujemy w przewidywaniach odnoszących się do warunków materialnych gospodarstw domowych. Ubyło obawiających się pogorszenia warunków materialnych (o 6 punktów, do 14%), a przybyło liczących na poprawę (o 2 punkty, do 21%) i niespodziewających się zmian (o 3 punkty, do 65%).

TABELA 13

Jak Pan(i) sądzi, czy w ciągu najbliższego roku <b>warunki materialne</b> Pana(i) gospodarstwa domowego:	Wskazania respondentów według terminów badań													
	2024												2025	
	I	II	III	IV	V	VI	VII	VIII	IX	X	XI	XII	I	II
	w procentach													
– poprawią się	25	23	20	18	21	18	20	20	19	21	17	24	19	21
– pozostaną bez zmian	61	62	64	62	61	59	60	61	63	61	65	56	62	65
– pogorszą się	14	15	16	20	18	23	20	19	17	17	18	19	20	14

CBOS

RYS. 10. Jak Pan(i) sądzi, czy w ciągu najbliższego roku warunki materialne Pana(i) gospodarstwa domowego:



\*\*\*

Po odnotowanym na początku roku pogorszeniu nastrojów w lutym obserwujemy ich poprawę. W większości analizowanych obszarów jest ona większa od zarejestrowanego wówczas spadku. Zwraca uwagę relatywnie niski, najniższy od mniej więcej roku, udział Polaków obawiających się pogorszenia warunków materialnych swoich gospodarstw domowych oraz spadku poziomu życia.

Niezależnie od obserwowanej poprawy kierunek zmian dokonujących się w kraju jest przeważnie oceniany negatywnie, w przewidywaniach dotyczących ogólnej sytuacji w kraju w ciągu najbliższego roku przeważa pesymizm nad optymizmem, a w ocenach sytuacji politycznej – niezadowolenie. Opinie na temat sytuacji gospodarczej oraz prognozy dotyczące jej rozwoju, a także przewidywania odnoszące się do sytuacji politycznej są dosyć ambiwalentne – tj. porównywalnie często pozytywne co negatywne. Z kolei oceny warunków materialnych i poziomu życia są zdecydowanie częściej dobre niż złe, a w prognozach dotyczących tych obszarów optymizm bierze górę nad pesymizmem.

TABELA 1

		Czy, ogólnie rzecz biorąc, sytuacja w naszym kraju zmierza w dobrym czy też w złym kierunku?			Liczba osób
		W dobrym	W złym	Trudno powiedzieć	
		%	%	%	
Ogółem		34	48	18	962
Płeć	Mężczyźni	36	49	15	455
	Kobiety	33	47	20	507
Wiek	18–24 lata	32	46	21	90
	25–34	30	51	19	149
	35–44	30	53	17	190
	45–54	34	49	17	160
	55–64	33	54	13	147
	65 lat i więcej	43	37	20	225
Miejsce zamieszkania	Wieś	25	57	18	400
	Miasto do 19 999	32	53	15	137
	20 000 – 99 999	33	44	23	186
	100 000 – 499 999	49	38	12	136
	500 000 i więcej mieszk.	58	24	18	103
Wykształcenie	Podstawowe / gimnazjalne	28	53	19	92
	Zasadnicze zawodowe	26	58	16	209
	Średnie	31	49	20	353
	Wyższe	46	38	16	309
Grupa społeczna i zawodowa	Kadra kier., spec. z wyższym wyksz.	40	36	24	144
	Średni personel, technicy	32	54	14	40
	Pracownicy adm.-biurowi	37	53	11	69
	Pracownicy usług	34	49	16	75
	Robotnicy wykwalifikowani	22	69	9	100
	Robotnicy niewykwalifik.	12	64	24	46
	Rolnicy	14	77	9	33
	Pracujący na własny rach.	51	34	15	60
	Bezrobotni	21	72	7	17
	Emeryci	42	40	18	243
	Renciści	36	43	20	34
	Uczniowie i studenci	43	33	23	38
	Zajmujący się domem i inni	20	51	29	61
Pracuje w:	inst. państw., publicznej	39	47	14	121
	spółce właścicieli prywatnych i państwa	31	52	17	113
	sekt. pryw. poza rolnict.	32	49	18	298
	prywatnym gosp. rolnym	23	64	13	39
Dochody na jedną osobę	Do 1999 zł	16	70	14	138
	Od 2000 do 2999 zł	35	47	18	169
	Od 3000 do 3999 zł	41	46	13	154
	Od 4000 do 5999 zł	54	32	14	131
	6000 zł i więcej	47	27	25	77
	Trudno powiedzieć	26	56	18	128
	Odmowa odpowiedzi	27	49	24	165
Ocena własnych war. mater.	Złe	13	63	24	48
	Średnie	25	56	19	325
	Dobre	41	42	17	589
Udział w prakt. religijnych	Kilka razy w tygodniu	31	47	22	45
	Raz w tygodniu	25	62	13	334
	1–2 razy w miesiącu	25	55	20	122
	Kilka razy w roku	42	39	19	236
	W ogóle nie uczestniczy	47	33	20	202
Poglądy polityczne	Lewica	59	26	15	221
	Centrum	40	43	17	262
	Prawica	21	67	11	335
	Trudno powiedzieć	19	43	38	108

TABELA 2

		Jak Pan(i) sądzi, czy w ciągu najbliższego roku sytuacja w Polsce poprawi się, pogorszy czy też się nie zmieni?				Liczba osób
		Poprawi się	Nie zmieni się	Pogorszy się	Trudno powiedzieć	
		%	%	%	%	
Ogółem		23	34	31	12	962
Płeć	Mężczyźni	23	32	34	11	456
	Kobiety	23	36	28	13	506
Wiek	18–24 lata	22	34	31	13	90
	25–34	19	42	31	8	149
	35–44	15	38	39	8	190
	45–54	23	32	32	13	160
	55–64	26	27	36	11	147
	65 lat i więcej	32	30	21	18	225
Miejsce zamieszkania	Wieś	18	32	34	15	399
	Miasto do 19 999	16	41	32	11	137
	20 000 – 99 999	25	33	33	9	187
	100 000 – 499 999	27	37	26	10	136
	500 000 i więcej mieszk.	44	27	21	8	103
Wykształcenie	Podstawowe / gimnazjalne	21	29	30	21	93
	Zasadnicze zawodowe	15	34	37	13	209
	Średnie	21	34	32	13	353
	Wyższe	31	35	26	8	308
Grupa społeczna i zawodowa	Kadra kier., spec. z wyższym wyksz.	33	34	27	7	143
	Średni personel, technicy	35	29	30	5	40
	Pracownicy adm.-biurowi	18	40	33	10	69
	Pracownicy usług	22	33	37	8	75
	Robotnicy wykwalifikowani	11	36	42	11	100
	Robotnicy niewykwalifik.	10	40	33	16	46
	Rolnicy	9	30	56	5	33
	Pracujący na własny rach.	30	31	23	15	60
	Bezrobotni	10	39	48	3	17
	Emeryci	31	30	24	15	243
	Renciści	19	32	24	24	34
	Uczniowie i studenci	17	39	26	17	38
	Zajmujący się domem i inni	11	35	37	17	62
	Pracuje w:	inst. państw., publicznej	32	30	32	6
spółce właścicieli prywatnych i państwa		19	41	32	7	113
sekt. prywat. poza rolnict.		20	35	33	12	297
prywatnym gosp. rolnym		17	25	51	7	39
Trudno powiedzieć		17	29	36	19	128
Dochody na jedną osobę	Do 1999 zł	9	31	47	13	139
	Od 2000 do 2999 zł	25	32	33	11	169
	Od 3000 do 3999 zł	30	34	26	10	154
	Od 4000 do 5999 zł	32	38	20	10	131
	6000 zł i więcej	41	34	17	7	77
	Odmowa odpowiedzi	16	38	33	13	164
	Trudno powiedzieć	17	29	36	19	128
Ocena własnych war. mater.	Złe	8	34	36	22	48
	Średnie	15	32	40	13	326
	Dobre	29	35	26	11	588
Udział w prakt. religijnych	Kilka razy w tygodniu	18	29	43	10	45
	Raz w tygodniu	18	30	40	12	334
	1–2 razy w miesiącu	20	34	35	12	122
	Kilka razy w roku	25	40	22	12	236
	W ogóle nie uczestniczy	34	31	23	13	203
Poglądy polityczne	Lewica	40	39	15	6	221
	Centrum	27	39	25	9	262
	Prawica	14	28	47	10	335
	Trudno powiedzieć	14	33	24	30	108

TABELA 3

		Jak Pan(i) ogólnie ocenia obecną sytuację polityczną w Polsce? Czy jest ona:				Liczba osób
		dobra	ani dobra, ani zła	zła	Trudno powiedzieć	
		%	%	%	%	
Ogółem		18	37	40	5	959
Płeć	Mężczyźni	19	32	45	4	454
	Kobiety	17	41	35	7	505
Wiek	18–24 lata	8	51	39	2	89
	25–34	15	41	43	2	151
	35–44	13	43	38	5	189
	45–54	21	34	36	8	160
	55–64	20	29	44	7	147
	65 lat i więcej	26	28	40	7	224
Miejsce zamieszkania	Wieś	12	36	46	7	399
	Miasto do 19 999	16	35	41	8	136
	20 000 – 99 999	21	35	40	5	185
	100 000 – 499 999	23	40	33	3	136
	500 000 i więcej mieszk.	34	38	26	2	104
Wykształcenie	Podstawowe / gimnazjalne	8	33	49	11	91
	Zasadnicze zawodowe	13	32	45	9	210
	Średnie	17	36	43	4	350
	Wyższe	26	41	30	3	308
Grupa społeczna i zawodowa	Kadra kier., spec. z wyższym wyksz.	26	40	32	3	144
	Średni personel, technicy	21	45	25	9	40
	Pracownicy adm.-biurowi	18	45	33	5	69
	Pracownicy usług	20	36	41	3	75
	Robotnicy wykwalifikowani	14	34	52	1	101
	Robotnicy niewykwalifik.	8	35	55	3	46
	Rolnicy	5	31	58	5	33
	Pracujący na własny rach.	22	47	29	3	59
	Bezrobotni	3	40	49	7	17
	Emeryci	23	29	41	7	243
	Renciści	15	31	31	23	33
	Uczniowie i studenci	13	45	39	3	37
	Zajmujący się domem i inni	6	37	44	13	62
Pracuje w:	inst. państw., publicznej	28	40	30	2	120
	spółce właścicieli prywatnych i państwa	19	37	41	4	114
	sekt. pryw. poza rolnict.	16	42	39	3	298
	prywatnym gosp. rolnym	10	27	58	4	39
Dochody na jedną osobę	Do 1999 zł	8	33	48	11	138
	Od 2000 do 2999 zł	17	36	43	4	169
	Od 3000 do 3999 zł	23	38	37	3	154
	Od 4000 do 5999 zł	29	35	35	1	130
	6000 zł i więcej	30	42	27	2	76
	Trudno powiedzieć	11	31	47	11	127
	Odmowa odpowiedzi	16	42	37	5	165
Ocena własnych war. mater.	Złe	4	31	55	11	49
	Średnie	12	36	45	6	324
	Dobre	23	37	36	4	586
Udział w prakt. religijnych	Kilka razy w tygodniu	20	28	43	10	46
	Raz w tygodniu	14	29	51	6	332
	1–2 razy w miesiącu	12	40	40	8	121
	Kilka razy w roku	20	46	30	3	236
	W ogóle nie uczestniczy	26	36	33	5	202
Poglądy polityczne	Lewica	31	43	24	2	221
	Centrum	22	45	29	4	263
	Prawica	10	27	61	2	333
	Trudno powiedzieć	9	33	34	25	106

TABELA 4

		Czy, Pana(i) zdaniem, w ciągu najbliższego roku sytuacja polityczna w Polsce:				Liczba osób
		poprawi się	pozostanie bez zmian	raczej się pogorszy	Trudno powiedzieć	
		%	%	%	%	
Ogółem		24	40	23	13	960
Płeć	Mężczyźni	26	38	24	13	456
	Kobiety	22	43	22	14	505
Wiek	18–24 lata	14	50	24	12	90
	25–34	17	52	23	8	149
	35–44	18	46	26	10	188
	45–54	27	42	18	12	160
	55–64	25	36	25	14	148
	65 lat i więcej	34	26	20	20	225
Miejsce zamieszkania	Wieś	16	41	26	17	401
	Miasto do 19 999	22	39	25	13	137
	20 000 – 99 999	21	44	23	12	184
	100 000 – 499 999	32	42	17	8	136
	500 000 i więcej mieszk.	48	30	14	8	103
Wykształcenie	Podstawowe / gimnazjalne	13	34	27	27	93
	Zasadnicze zawodowe	18	39	25	17	210
	Średnie	23	40	24	13	350
	Wyższe	32	43	19	7	308
Grupa społeczna i zawodowa	Kadra kier., spec. z wyższym wyksz.	31	43	19	7	144
	Średni personel, technicy	26	54	15	5	40
	Pracownicy adm.-biurowi	22	45	24	8	69
	Pracownicy usług	15	50	25	10	75
	Robotnicy wykwalifikowani	17	46	25	12	101
	Robotnicy niewykwalifik.	17	41	22	20	45
	Rolnicy	5	48	43	4	33
	Pracujący na własny rach.	33	37	17	13	60
	Bezrobotni	11	42	32	15	17
	Emeryci	32	29	21	18	243
	Renciści	21	20	27	32	33
	Uczniowie i studenci	18	52	19	12	38
	Zajmujący się domem i inni	12	45	26	17	62
Pracuje w:	inst. państw., publicznej	28	48	20	5	120
	spółce właścicieli prywatnych i państwa	22	46	22	10	113
	sekt. pryw. poza rolnict.	23	44	21	12	297
	prywatnym gosp. rolnym	12	37	41	10	39
Dochody na jedną osobę	Do 1999 zł	11	43	33	14	138
	Od 2000 do 2999 zł	22	36	27	14	168
	Od 3000 do 3999 zł	31	40	19	10	154
	Od 4000 do 5999 zł	32	35	19	13	131
	6000 zł i więcej	45	40	8	6	77
	Trudno powiedzieć	14	45	19	22	128
Ocena własnych war. mater.	Odmowa odpowiedzi	19	43	26	12	164
	Złe	5	34	34	27	48
	Średnie	13	39	29	18	324
Udział w prakt. religijnych	Dobre	31	41	18	9	589
	Kilka razy w tygodniu	22	29	31	18	46
	Raz w tygodniu	20	38	29	14	334
	1–2 razy w miesiącu	19	49	24	8	121
	Kilka razy w roku	23	48	14	15	235
W ogóle nie uczestniczy	35	33	18	14	202	
Poglądy polityczne	Lewica	44	37	9	10	221
	Centrum	25	46	20	8	263
	Prawica	15	37	36	11	334
	Trudno powiedzieć	8	43	15	34	107

TABELA 5

		Jak Pan(i) ogólnie ocenia obecną sytuację gospodarczą w Polsce? Czy jest ona:				Liczba osób
		dobra	ani dobra, ani zła	zła	Trudno powiedzieć	
		%	%	%	%	
Ogółem		31	35	29	6	964
Płeć	Mężczyźni	32	35	29	3	456
	Kobiety	29	35	28	8	508
Wiek	18–24 lata	19	43	34	5	89
	25–34	26	36	31	6	151
	35–44	35	34	29	2	190
	45–54	28	42	26	4	161
	55–64	33	27	33	6	148
	65 lat i więcej	34	33	23	9	225
Miejsce zamieszkania	Wieś	24	40	31	6	399
	Miasto do 19 999	25	36	34	5	137
	20 000 – 99 999	36	28	31	5	187
	100 000 – 499 999	37	34	20	8	136
	500 000 i więcej mieszk.	45	34	17	4	105
Wykształcenie	Podstawowe / gimnazjalne	18	40	29	14	91
	Zasadnicze zawodowe	24	36	32	7	210
	Średnie	27	36	31	5	353
	Wyższe	42	32	23	2	310
Grupa społeczna i zawodowa	Kadra kier., spec. z wyższym wyksz.	42	32	24	2	146
	Średni personel, technicy	28	47	22	3	40
	Pracownicy adm.-biurowi	35	35	28	2	69
	Pracownicy usług	24	39	32	5	75
	Robotnicy wykwalifikowani	22	44	33	1	101
	Robotnicy niewykwalifik.	16	41	26	16	46
	Rolnicy	5	35	60		33
	Pracujący na własny rach.	51	26	19	4	60
	Bezrobotni	18	31	44	7	17
	Emeryci	33	33	26	8	243
	Renciści	29	19	41	10	34
	Uczniowie i studenci	21	44	29	6	37
	Zajmujący się domem i inni	24	36	27	13	62
Pracuje w:	inst. państw., publicznej	41	32	25	1	121
	spółce właścicieli prywatnych i państwa	30	35	30	5	114
	sekt. pryw. poza rolnict.	29	40	27	4	299
	prywatnym gosp. rolnym	15	31	48	6	39
Dochody na jedną osobę	Do 1999 zł	17	33	39	11	139
	Od 2000 do 2999 zł	27	42	24	6	169
	Od 3000 do 3999 zł	31	38	27	4	154
	Od 4000 do 5999 zł	46	31	21	2	131
	6000 zł i więcej	54	31	13	1	77
	Trudno powiedzieć	26	27	38	10	127
Ocena własnych war. mater.	Odmowa odpowiedzi	25	39	31	5	167
	Złe	10	19	60	11	49
	Średnie	20	38	37	5	327
Udział w prakt. religijnych	Dobre	38	35	21	6	588
	Kilka razy w tygodniu	26	41	31	2	46
	Raz w tygodniu	26	31	36	7	334
	1–2 razy w miesiącu	27	42	24	7	122
	Kilka razy w roku	29	39	25	7	236
W ogóle nie uczestniczy	40	35	22	3	203	
Poglądy polityczne	Lewica	48	32	17	3	221
	Centrum	31	45	21	3	263
	Prawica	25	31	42	3	335
	Trudno powiedzieć	19	29	28	24	107

TABELA 6

		Czy, Pana(i) zdaniem, w ciągu najbliższego roku sytuacja gospodarcza w Polsce:				Liczba osób
		poprawi się	pozostanie bez zmian	raczej się pogorszy	Trudno powiedzieć	
		%	%	%	%	
Ogółem		24	37	27	12	963
Płeć	Mężczyźni	26	36	29	9	457
	Kobiety	23	38	25	14	506
Wiek	18–24 lata	17	37	30	16	90
	25–34	22	43	26	9	149
	35–44	19	36	35	10	190
	45–54	27	43	22	7	160
	55–64	27	33	28	13	148
	65 lat i więcej	30	32	22	16	225
Miejsce zamieszkania	Wieś	21	38	27	15	401
	Miasto do 19 999	21	40	25	15	137
	20 000 – 99 999	21	39	31	9	187
	100 000 – 499 999	32	34	25	9	136
	500 000 i więcej mieszk.	41	31	23	5	103
Wykształcenie	Podstawowe / gimnazjalne	16	38	26	21	93
	Zasadnicze zawodowe	21	35	27	16	210
	Średnie	23	37	28	11	353
	Wyższe	31	38	25	6	308
Grupa społeczna i zawodowa	Kadra kier., spec. z wyższym wyksz.	29	40	25	6	144
	Średni personel, technicy	28	46	21	5	40
	Pracownicy adm.-biurowi	15	39	34	12	69
	Pracownicy usług	21	43	28	7	75
	Robotnicy wykwalifikowani	21	33	32	13	101
	Robotnicy niewykwalifik.	16	38	25	21	46
	Rolnicy	9	38	44	9	33
	Pracujący na własny rach.	38	30	26	5	60
	Bezrobotni	20	33	38	9	17
	Emeryci	31	33	23	13	243
	Renciści	25	31	22	22	34
	Uczniowie i studenci	14	45	26	15	38
	Zajmujący się domem i inni	14	45	22	19	62
Pracuje w:	inst. państw., publicznej	34	39	23	4	120
	spółce właścicieli prywatnych i państwa	18	42	26	14	113
	sekt. pryw. poza rolnict.	23	37	30	10	299
	prywatnym gosp. rolnym	13	29	44	14	39
Dochody na jedną osobę	Do 1999 zł	14	36	32	18	138
	Od 2000 do 2999 zł	27	35	27	11	169
	Od 3000 do 3999 zł	30	38	23	9	154
	Od 4000 do 5999 zł	34	35	25	6	131
	6000 zł i więcej	38	40	17	5	77
	Trudno powiedzieć	16	32	33	19	128
	Odmowa odpowiedzi	18	44	26	12	166
Ocena własnych war. mater.	Złe	10	29	38	23	49
	Średnie	16	36	34	14	325
	Dobre	30	38	22	10	589
Udział w prakt. religijnych	Kilka razy w tygodniu	15	25	41	19	46
	Raz w tygodniu	20	34	35	11	334
	1–2 razy w miesiącu	23	39	22	16	121
	Kilka razy w roku	25	44	20	11	236
	W ogóle nie uczestniczy	33	37	20	10	203
Poglądy polityczne	Lewica	44	38	14	4	221
	Centrum	28	44	20	8	263
	Prawica	15	35	42	8	335
	Trudno powiedzieć	11	27	18	44	108

TABELA 7

		Czy obecnie Panu(i) i Pana(i) rodzinie żyje się:				Liczba osób
		dobrze	ani dobrze, ani źle	źle	Trudno powiedzieć	
		%	%	%	%	
Ogółem		63	31	5	1	965
Płeć	Mężczyźni	62	31	5	1	457
	Kobiety	63	32	5	0	508
Wiek	18–24 lata	79	16	4	1	90
	25–34	73	22	4	1	151
	35–44	73	23	3	2	190
	45–54	55	39	4	2	161
	55–64	55	39	6		148
	65 lat i więcej	51	40	9		225
Miejsce zamieszkania	Wieś	57	35	7	1	401
	Miasto do 19 999	65	28	4	2	137
	20 000 – 99 999	59	37	4		187
	100 000 – 499 999	70	24	5	1	136
	500 000 i więcej mieszk.	77	20	2		105
Wykształcenie	Podstawowe / gimnazjalne	37	48	14	1	93
	Zasadnicze zawodowe	49	45	4	2	210
	Średnie	64	30	5	0	353
	Wyższe	78	19	3	0	310
Grupa społeczna i zawodowa	Kadra kier., spec. z wyższym wyksz.	81	16	2		146
	Średni personel, technicy	81	17		2	40
	Pracownicy adm.-biurowi	73	24	2	1	69
	Pracownicy usług	68	27	4		75
	Robotnicy wykwalifikowani	64	32	2	2	101
	Robotnicy niewykwalifik.	43	44	13		46
	Rolnicy	32	56	8	4	33
	Pracujący na własny rach.	79	19	2		60
	Bezrobotni	47	53			17
	Emeryci	50	43	8		243
	Renciści	44	41	15		34
	Uczniowie i studenci	84	13		3	38
	Zajmujący się domem i inni	54	33	10	3	62
Pracuje w:	inst. państw., publicznej	79	18	2	1	121
	spółce właścicieli prywatnych i państwa	70	25	4	2	114
	sekt. pryw. poza rolnict.	69	28	3	0	299
	prywatnym gosp. rolnym	42	51	7		39
Dochody na jedną osobę	Do 1999 zł	43	44	12	1	139
	Od 2000 do 2999 zł	58	34	8		169
	Od 3000 do 3999 zł	68	26	6	1	154
	Od 4000 do 5999 zł	74	23	1	1	131
	6000 zł i więcej	93	7			77
	Trudno powiedzieć	64	30	4	3	128
	Odmowa odpowiedzi	55	42	2	0	167
Ocena własnych war. mater.	Złe	11	41	43	4	49
	Średnie	28	65	7	0	327
	Dobre	86	12	1	1	589
Udział w prakt. religijnych	Kilka razy w tygodniu	56	38	6		46
	Raz w tygodniu	57	36	7	0	334
	1–2 razy w miesiącu	66	32	3		122
	Kilka razy w roku	68	27	5	1	236
	W ogóle nie uczestniczy	69	26	4	1	203
Poglądy polityczne	Lewica	74	22	4		221
	Centrum	66	31	3	0	263
	Prawica	56	37	6	1	335
	Trudno powiedzieć	57	36	6	1	108

TABELA 8

		Jak Pan(i) ocenia obecne warunki materialne swojego gospodarstwa domowego? Czy są one:			Liczba osób
		złe	ani dobre, ani złe	raczej dobre	
		%	%	%	
Ogółem		5	34	61	965
Płeć	Mężczyźni	4	36	60	457
	Kobiety	6	32	62	508
Wiek	18–24 lata	7	19	74	90
	25–34	4	29	67	151
	35–44	4	28	68	190
	45–54	6	40	54	161
	55–64	4	42	54	148
	65 lat i więcej	6	38	56	225
Miejsce zamieszkania	Wieś	6	38	56	401
	Miasto do 19 999	5	34	61	137
	20 000 – 99 999	4	33	62	187
	100 000 – 499 999	6	30	65	136
	500 000 i więcej mieszk.	3	23	74	105
Wykształcenie	Podstawowe / gimnazjalne	11	44	44	93
	Zasadnicze zawodowe	6	48	47	210
	Średnie	4	37	59	353
	Wyższe	3	18	79	310
Grupa społeczna i zawodowa	Kadra kier., spec. z wyższym wyksz.	1	16	82	146
	Średni personel, technicy		23	77	40
	Pracownicy adm.-biurowi	7	21	71	69
	Pracownicy usług	4	30	66	75
	Robotnicy wykwalifikowani	3	39	58	101
	Robotnicy niewykwalifik.	15	48	37	46
	Rolnicy	3	57	40	33
	Pracujący na własny rach.	2	30	68	60
	Bezrobotni	9	43	48	17
	Emeryci	5	40	55	243
	Renciści	12	57	32	34
	Uczniowie i studenci	5	16	79	38
	Zajmujący się domem i inni	11	46	43	62
Pracuje w:	inst. państw., publicznej	2	24	74	121
	spółce właścicieli prywatnych i państwa	1	30	69	114
	sekt. pryw. poza rolnict.	5	29	65	299
	prywatnym gosp. rolnym	4	50	46	39
Dochody na jedną osobę	Do 1999 zł	15	40	45	139
	Od 2000 do 2999 zł	5	39	56	169
	Od 3000 do 3999 zł	3	33	63	154
	Od 4000 do 5999 zł	3	22	75	131
	6000 zł i więcej		5	95	77
	Trudno powiedzieć	3	36	61	128
Ocena własnych war. mater.	Odmowa odpowiedzi	4	45	51	167
	Złe	100			49
	Średnie		100		327
Udział w prakt. religijnych	Dobre			100	589
	Kilka razy w tygodniu	5	35	60	46
	Raz w tygodniu	6	35	60	334
	1–2 razy w miesiącu	4	34	63	122
	Kilka razy w roku	6	36	58	236
	W ogóle nie uczestniczy	3	29	68	203
Poglądy polityczne	Lewica	3	26	70	221
	Centrum	4	38	58	263
	Prawica	6	34	60	335
	Trudno powiedzieć	6	41	53	108

TABELA 9

		Jak Pan(i) sądzi, czy za rok Panu(i) i Pana(i) rodzinie będzie się żyło:				Liczba osób
		lepiej	tak samo jak obecnie	niewiele gorzej	Trudno powiedzieć	
		%	%	%	%	
Ogółem		20	54	15	11	964
Płeć	Mężczyźni	21	54	14	11	457
	Kobiety	19	54	16	11	507
Wiek	18–24 lata	25	63	6	6	90
	25–34	28	57	9	6	149
	35–44	22	52	18	8	190
	45–54	17	55	13	14	161
	55–64	14	50	23	13	148
	65 lat i więcej	17	51	17	16	225
Miejsce zamieszkania	Wieś	18	52	14	16	401
	Miasto do 19 999	20	55	18	7	137
	20 000 – 99 999	18	56	20	6	187
	100 000 – 499 999	24	53	15	8	136
	500 000 i więcej mieszk.	24	58	7	10	103
Wykształcenie	Podstawowe / gimnazjalne	18	48	13	21	93
	Zasadnicze zawodowe	15	48	20	17	210
	Średnie	18	54	16	11	353
	Wyższe	26	59	11	4	309
Grupa społeczna i zawodowa	Kadra kier., spec. z wyższym wyksz.	22	68	10	1	144
	Średni personel, technicy	29	56	12	2	40
	Pracownicy adm.-biurowi	22	57	15	6	69
	Pracownicy usług	20	43	25	11	75
	Robotnicy wykwalifikowani	22	47	13	19	101
	Robotnicy niewykwalifik.	21	49	8	22	46
	Rolnicy	10	49	19	23	33
	Pracujący na własny rach.	27	52	9	12	60
	Bezrobotni	19	56	15	11	17
	Emeryci	16	52	19	13	243
	Renciści	19	47	28	7	34
	Uczniowie i studenci	17	71	6	6	38
	Zajmujący się domem i inni	20	48	15	17	62
Pracuje w:	inst. państw., publicznej	20	58	16	6	121
	spółce właścicieli prywatnych i państwa	21	60	13	7	113
	sekt. pryw. poza rolnict.	23	53	11	12	299
	prywatnym gosp. rolnym	17	47	17	19	39
Dochody na jedną osobę	Do 1999 zł	18	40	25	17	139
	Od 2000 do 2999 zł	19	54	17	10	169
	Od 3000 do 3999 zł	23	53	14	10	154
	Od 4000 do 5999 zł	22	63	12	4	131
	6000 zł i więcej	30	63	3	4	77
	Trudno powiedzieć	21	51	12	16	128
Ocena własnych war. mater.	Odmowa odpowiedzi	13	56	17	14	166
	Złe	21	26	37	16	49
	Średnie	11	50	24	15	326
Udział w prakt. religijnych	Dobre	25	58	8	9	589
	Kilka razy w tygodniu	29	40	18	12	46
	Raz w tygodniu	16	51	20	13	334
	1–2 razy w miesiącu	24	55	10	10	122
	Kilka razy w roku	18	60	10	12	236
	W ogóle nie uczestniczy	25	54	13	8	203
Poglądy polityczne	Lewica	23	63	7	7	221
	Centrum	20	61	10	9	263
	Prawica	19	47	23	11	335
	Trudno powiedzieć	18	43	16	23	108

TABELA 10

		Jak Pan(i) sądzi, czy w ciągu najbliższego roku warunki materialne Pana(i) gospodarstwa domowego:			Liczba osób
		pogorszą się	pozostaną bez zmian	raczej poprawią się	
		%	%	%	
Ogółem		14	65	21	964
Płeć	Mężczyźni	14	66	20	455
	Kobiety	14	65	21	508
Wiek	18–24 lata	3	66	31	90
	25–34	8	60	32	151
	35–44	15	64	22	189
	45–54	13	67	20	161
	55–64	19	69	13	148
	65 lat i więcej	19	67	14	225
Miejsce zamieszkania	Wieś	14	69	17	399
	Miasto do 19 999	13	65	22	137
	20 000 – 99 999	15	69	16	187
	100 000 – 499 999	16	56	28	136
	500 000 i więcej mieszk.	11	59	30	105
Wykształcenie	Podstawowe / gimnazjalne	21	60	19	93
	Zasadnicze zawodowe	17	69	13	210
	Średnie	14	67	20	353
	Wyższe	10	63	27	309
Grupa społeczna i zawodowa	Kadra kier., spec. z wyższym wyksz.	10	64	27	146
	Średni personel, technicy	6	65	29	40
	Pracownicy adm.-biurowi	13	65	23	69
	Pracownicy usług	17	56	26	75
	Robotnicy wykwalifikowani	12	73	15	101
	Robotnicy niewykwalifik.	13	68	19	46
	Rolnicy	10	69	21	33
	Pracujący na własny rach.	9	63	28	58
	Bezrobotni	13	62	25	17
	Emeryci	20	68	13	243
	Renciści	27	52	21	34
	Uczniowie i studenci	3	76	22	38
	Zajmujący się domem i inni	16	61	23	62
Pracuje w:	inst. państw., publicznej	13	66	21	121
	spółce właścicieli prywatnych i państwa	9	68	23	114
	sekt. prywat. poza rolnict.	11	64	25	297
	prywatnym gosp. rolnym	9	73	19	39
Dochody na jedną osobę	Do 1999 zł	20	65	15	139
	Od 2000 do 2999 zł	20	61	19	169
	Od 3000 do 3999 zł	12	67	21	154
	Od 4000 do 5999 zł	12	65	22	131
	6000 zł i więcej	2	56	41	77
	Trudno powiedzieć	12	68	20	127
Ocena własnych war. mater.	Odmowa odpowiedzi	13	71	16	167
	Złe	43	36	21	49
	Średnie	23	67	9	327
Udział w prakt. religijnych	Dobre	6	67	27	588
	Kilka razy w tygodniu	20	67	13	46
	Raz w tygodniu	16	65	19	334
	1–2 razy w miesiącu	13	69	17	122
	Kilka razy w roku	11	69	21	235
W ogóle nie uczestniczy	13	59	28	203	
Poglądy polityczne	Lewica	9	63	29	221
	Centrum	13	70	18	261
	Prawica	18	61	21	335
	Trudno powiedzieć	11	71	17	108