

Nastroje na rynku pracy w maju

Opracowała
Barbara Badora

Znak jakości przyznany CBOS przez
Organizację Firm Badania Opinii i Rynku



Fundacja Centrum Badania Opinii Społecznej
ul. Świętojerska 5/7, 00-236 Warszawa
e-mail: sekretariat@cbos.pl; info@cbos.pl
<http://www.cbos.pl>
(48 22) 629 35 69

W skrócie

- Po kwietniowym pogorszeniu oceny aktualnej sytuacji w zakładach pracy wyraźnie się poprawiły i w maju są lepsze niż w ostatnich siedmiu miesiącach. Obecnie niemal dwie trzecie (64%) pracujących zarobkowo uważa sytuację w swoim miejscu pracy za dobrą (w porównaniu z kwietniem wzrost o 6 punktów procentowych), co czwarty (25%) twierdzi, że jest ona „ani dobra, ani zła” (od kwietnia spadek o 5 punktów), a 9% ocenia, że jest ona zła (spadek o 2 punkty).
- Mniej pesymistyczne niż ostatnio są także prognozy dotyczące rozwoju sytuacji w zakładach pracy w ciągu najbliższego roku – o 6 punktów procentowych ubyło spodziewających się jej pogorszenia (obecnie 9%), o 2 punkty więcej badanych niż w kwietniu przewiduje jej poprawę (20%), a grupa uważających, że w ciągu najbliższego roku sytuacja w ich miejscu pracy pozostanie bez zmian, zwiększyła się o 1 punkt (do 62%).
- Szósty miesiąc z rzędu poczucie bezpieczeństwa zatrudnienia i zagrożenia utratą obecnej pracy utrzymuje się na zbliżonym poziomie. W maju, tak jak w kwietniu, niemal trzy czwarte pracujących zarobkowo (74%, bez zmian) nie bierze pod uwagę możliwości utraty obecnej pracy, tzn. zwolnienia, bankructwa, likwidacji zakładu pracy, gospodarstwa itp., a liczy się z tym nieco ponad jedna piąta (21%, od kwietnia spadek o 1 punkt).
- W porównaniu z kwietniem oceny sytuacji na lokalnych rynkach pracy nieznacznie się poprawiły – wśród ogółu badanych o 2 punkty procentowe przybyło przekonanych, że w ich miejscowości lub okolicy można znaleźć pracę (obecnie 65%), i o tyle samo ubyło uważających, że jest to trudne lub całkowicie niemożliwe (23%).

SPIS TREŚCI

Sytuacja w zakładach pracy.....	1
Oceny	1
Przewidywania	3
Bezpieczeństwo zatrudnienia	6
Ocena lokalnych rynków pracy	8

W maju¹, jak co miesiąc, osoby pracujące zarobkowo, w tym także dorywczo i w niepełnym wymiarze czasu pracy, zapytaliśmy o obecną i przewidywaną sytuację w ich zakładach pracy oraz o poczucie bezpieczeństwa zatrudnienia lub zagrożenia utratą obecnej pracy. Interesowały nas ponadto opinie wszystkich dorosłych respondentów na temat sytuacji na lokalnych rynkach pracy.

SYTUACJA W ZAKŁADACH PRACY

Oceny

W maju niemal dwie trzecie (64,0%) pracujących zarobkowo uznaje obecną sytuację w swoim miejscu pracy za dobrą, co czwarty (24,7%) twierdzi, że jest ona „ani dobra, ani zła”, a 9,4% ocenia ją jako złą. Tylko 1,9% pytanym uchyliło się od odpowiedzi. Tak jak we wcześniejszych badaniach zarówno wśród ocen pozytywnych, jak i negatywnych dominują opinie umiarkowane (53,1% pytanym uważa obecną sytuację w swoim zakładzie pracy za po prostu dobrą, a 7,7% – za po prostu złą), natomiast oceny skrajne są w mniejszości (10,9% badanych ocenia, że obecna sytuacja w zakładzie pracy jest bardzo dobra, a 1,7% – że bardzo zła).

¹ Badanie „Aktualne problemy i wydarzenia” (421) przeprowadzono w ramach procedury mixed-mode na reprezentatywnej imiennej próbie pełnoletnich mieszkańców Polski, wylosowanej z rejestru PESEL.

Każdy respondent wybierał samodzielnie jedną z metod:

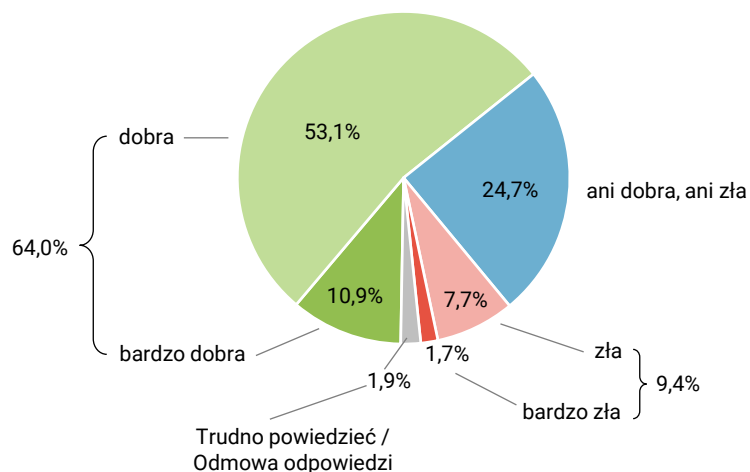
- wywiad bezpośredni z udziałem ankietera (metoda CAPI),
- wywiad telefoniczny po skontaktowaniu się z ankieterem CBOS (CATI) – dane kontaktowe respondent otrzymywał w liście zapowiadnim od CBOS,
- samodzielne wypełnienie ankiety internetowej (CAWI), do której dostęp był możliwy na podstawie loginu i hasła przekazanego respondentowi w liście zapowiadnim od CBOS.

We wszystkich trzech przypadkach ankieta miała taki sam zestaw pytań oraz strukturę. Badanie zrealizowano w dniach od 5 do 14 maja 2025 roku na próbie liczącej 1080 osób (w tym: 64,4% metodą CAPI, 23,7% – CATI i 11,9% – CAWI).

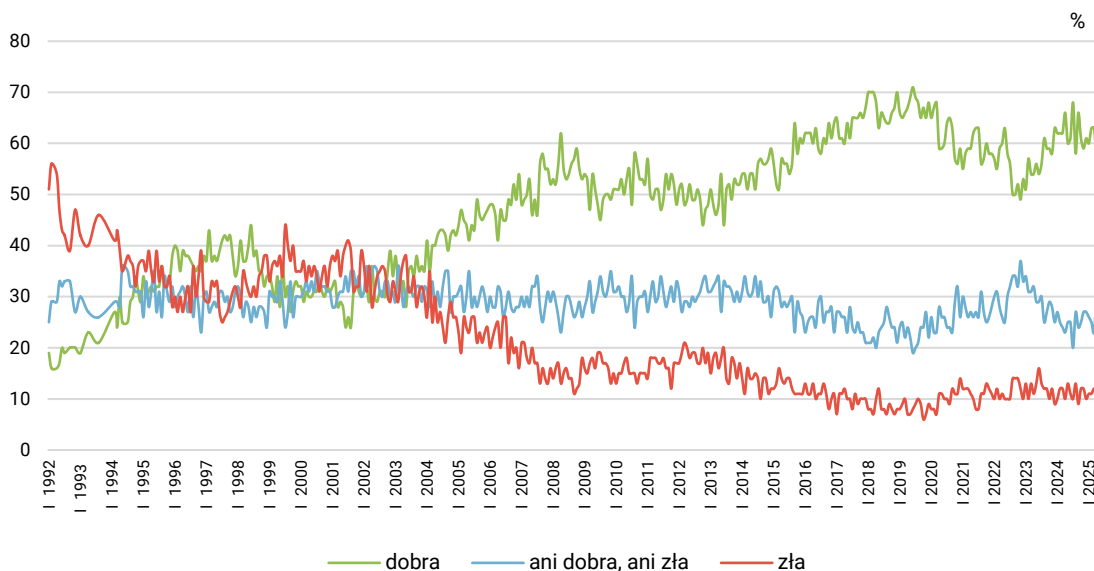
CBOS realizuje badania statutowe w ramach opisanej wyżej procedury od maja 2020 roku, w każdym przypadku podając proporcję wywiadów bezpośrednich, telefonicznych i internetowych.

RYS. 1. Jak Pan(i) ogólnie ocenia obecną sytuację w Pana(i) zakładzie pracy? Czy jest ona:

ODPOWIEDZI OSÓB PRACUJĄCYCH ZAROBKOWO ŁĄCZNIE Z ROLNIKAMI I OSOBAMI POMAGAJĄCYMI W PROWADZENIU GOSPODARSTWA ROLNEGO ORAZ PRACUJĄCYMI NA WŁASNY RACHUNEK POZA ROLNICTWEM, W TYM TAKŻE EMERYTÓW I RENCISTÓW PRACUJĄCYCH W NIEPEŁNYM WYMIARZE GODZIN (N=652)



RYS. 2. Jak Pan(i) ogólnie ocenia obecną sytuację w Pana(i) zakładzie pracy?*
Czy jest ona:



* Odpowiedzi osób pracujących zarobkowo. Pominęto odpowiedzi „Trudno powiedzieć” i odmowy odpowiedzi

Po kwietniowym pogorszeniu oceny aktualnej sytuacji w zakładach pracy wyraźnie się poprawiły i w maju są lepsze niż w ostatnich siedmiu miesiącach. W porównaniu z kwietniem o 6 punktów procentowych przybyło pracujących zarobkowo uważających sytuację w swoim miejscu pracy za

dobrą, o 5 punktów ubyło respondentów twierdzących, że jest ona „ani dobra, ani zła”, a o 2 punkty procentowe zmniejszyła się grupa oceniających, że jest ona zła.

TABELA 1

Jak Pan(i) ogólnie ocenia obecną sytuację w Pana(i) zakładzie pracy? Czy jest ona:	Wskazania respondentów aktywnych zawodowo* według terminów badań													
	2024									2025				
	IV	V	VI	VII	VIII	IX	X	XI	XII	I	II	III	IV	V
N*	611	601	599	610	522	534	582	562	518	555	573	622	615	652
	procentowanie w kolumnach													
– dobra	66	60	61	68	58	66	61	59	61	60	63	63	58	64
– ani dobra, ani zła	23	25	25	20	27	24	25	27	27	26	25	23	30	25
– zła	10	13	11	10	13	9	12	12	10	11	11	12	11	9
Trudno powiedzieć/ Odmowa odpowiedzi	1	2	3	2	3	1	2	2	2	2	1	2	2	2

* Dotyczy osób pracujących zarobkowo, także rolników oraz emerytów i rencistów pracujących w niepełnym wymiarze godzin
Odsetki nie sumują się do 100 z powodu zaokrągleń

Oceny aktualnej sytuacji w zakładach pracy wyraźnie różnicuje sektor gospodarki, w którym pracują badani. Podobnie jak w poprzednich miesiącach sytuację w swoim miejscu pracy gorzej niż pozostali postrzegają pracujący w prywatnym rolnictwie (zob. tabelę aneksową 1), ale w porównaniu z kwietniem² właśnie w tej grupie omawiane oceny poprawiły się najbardziej. Obecnie pracujący w prywatnym rolnictwie, tak jak pozostali respondenci, najczęściej oceniają, że sytuacja w ich miejscu pracy jest dobra (43%, od kwietnia wzrost 19 punktów procentowych), a postrzegający tę sytuację jako jednoznacznie złą są wśród nich w mniejszości (23%). Wyraźna poprawa ocen nastąpiła ponadto w sektorze prywatnym poza rolnictwem (wzrost odsetka ocen pozytywnych o 12 punktów procentowych) i w efekcie pracujący w nim badani obecną sytuację w swoich zakładach pracy oceniają najlepiej ze wszystkich – 69% spośród nich uważa, że jest ona dobra, co czwarty (25%) określa ją stwierdzeniem „ani dobra, ani zła”, a tylko co dwudziesty twierdzi, że jest ona zła (5%). Warto przypomnieć, iż w ubiegłym miesiącu właśnie w tej grupie odnotowaliśmy największe pogorszenie ocen. Obecnie jednak oceny wśród pracujących w sektorze prywatnym poza rolnictwem są nawet lepsze niż w marcu br.

Przewidywania

W maju ponad trzy piąte (62,2%) pracujących zarobkowo wyraziło przekonanie, że w ciągu najbliższego roku sytuacja w ich zakładach pracy nie zmieni się. Wśród pozostałych badanych znacznie więcej jest optymistów (20,2%) niż pesymistów (9,4%), ale tak samo jak we wcześniejszych

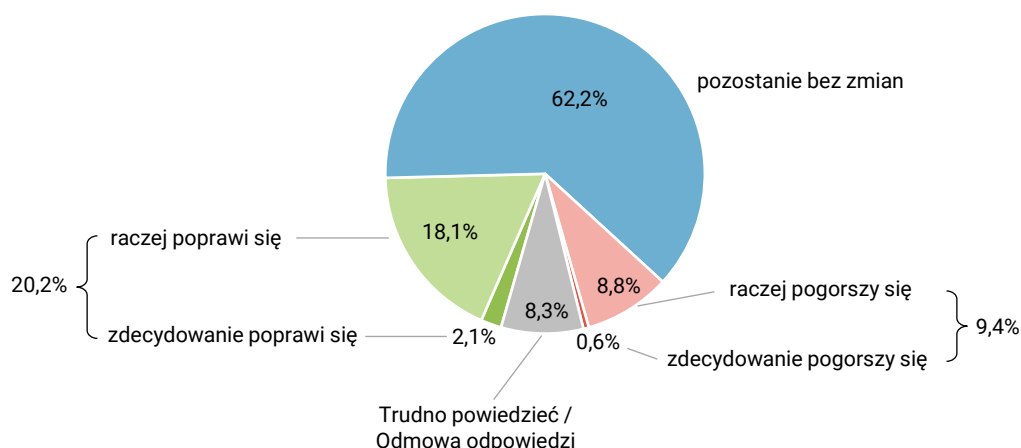
² Zob. komunikat CBOS „Nastroje na rynku pracy w kwietniu”, kwiecień 2025 (oprac. B. Badora).

pomiarach respondenci spodziewający się zmian na ogół nie uważają, że będą one duże (2,1% spodziewa się zdecydowanej poprawy, a 0,6% zdecydowanego pogorszenia sytuacji w zakładzie pracy). Warto też dodać, iż znacząca grupa respondentów (8,3%) uchyliła się od odpowiedzi na to pytanie.

CBOS

RYS. 3. Czy, Pana(i) zdaniem, w ciągu najbliższego roku sytuacja w Pana(i) zakładzie pracy:

ODPOWIEDZI OSÓB PRACUJĄCYCH ZAROBKOWO ŁĄCZNIE Z ROLNIKAMI I OSOBAMI POMAGAJĄCYMI W PROWADZENIU GOSPODARSTWA ROLNEGO ORAZ PRACUJĄCYMI NA WŁASNY RACHUNEK POZA ROLNICTWEM, W TYM TAKŻE EMERYTÓW I RENCISTÓW PRACUJĄCYCH W NIEPEŁNYM WYMIARZE GODZIN (N=652)



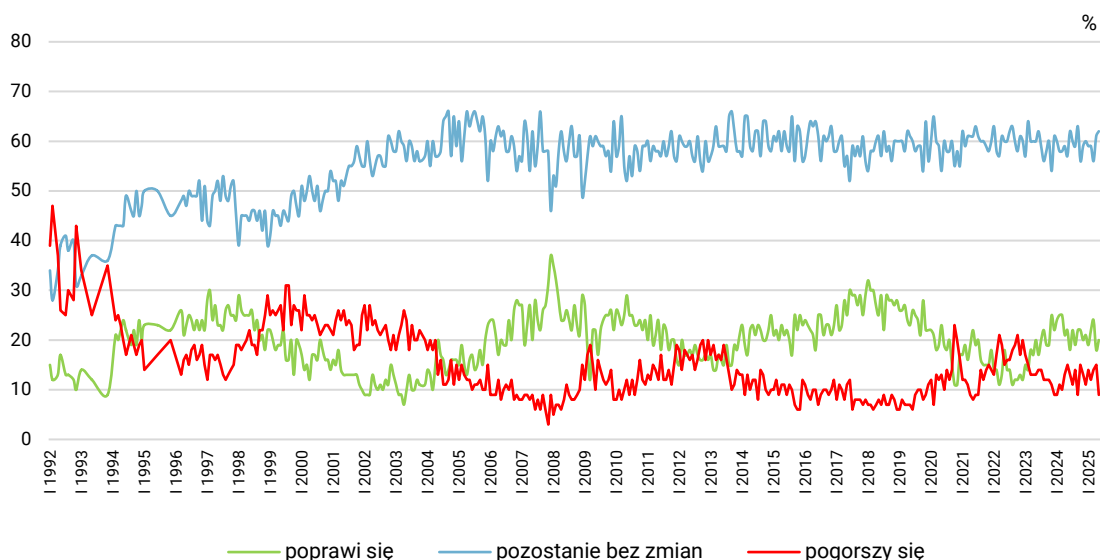
Prognozy dotyczące rozwoju sytuacji w zakładach pracy w ciągu najbliższego roku są także mniej pesymistyczne niż przed miesiącem – o 6 punktów procentowych ubyło spodziewających się jej pogorszenia, o 2 punkty procentowe więcej badanych przewiduje jej poprawę, a o 1 punkt zwiększyła się grupa uważających, że w ciągu najbliższego roku sytuacja w ich miejscu pracy pozostanie bez zmian. Nieznacznie przybyło też uchylających się od zajęcia stanowiska w tej kwestii (wzrost o 1 punkt).

TABELA 2

Czy, Pana(i) zdaniem, w ciągu najbliższego roku sytuacja w Pana(i) zakładzie pracy:	Wskazania respondentów aktywnych zawodowo* według terminów badań														
	2024										2025				
	IV	V	VI	VII	VIII	IX	X	XI	XII	I	II	III	IV	V	
N*	611	601	599	610	522	534	582	562	518	555	573	622	615	652	
	procentowanie w kolumnach														
– poprawi się	21	22	18	22	19	22	22	20	21	19	22	24	18	20	
– pozostanie bez zmian	59	57	62	60	59	63	56	59	60	59	59	56	61	62	
– pogorszy się	13	15	13	11	14	9	15	13	11	14	12	14	15	9	
Trudno powiedzieć/ Odmowa odpowiedzi	7	7	7	7	8	6	7	8	8	9	7	6	7	8	

* Dotyczy osób pracujących zarobkowo, także rolników oraz emerytów i rencistów pracujących w niepełnym wymiarze godzin
Odsetki nie sumują się do 100 z powodu zaokrągleń

RYS. 4. Czy, Pana(i) zdaniem, w ciągu najbliższego roku sytuacja w Pana(i) zakładzie pracy*:



* Odpowiedzi respondentów pracujących zarobkowo. Pominięto odpowiedzi „Trudno powiedzieć” i odmowy odpowiedzi

W maju, tak jak w poprzednich miesiącach, prognozy dotyczące rozwoju sytuacji w zakładach pracy w ciągu najbliższego roku najbardziej różnicuje postrzeganie jej stanu aktualnego. Im lepsze oceny sytuacji aktualnej tym więcej nadziei na jej poprawę (od 8% wśród oceniających, że aktualna sytuacja jest zła do 25% wśród uważających ją za dobrą) i odwrotnie – im gorsze oceny aktualnej sytuacji, tym więcej przekonanych, że w ciągu roku nastąpi jej pogorszenie (od 4% wśród oceniających, że obecna sytuacja jest dobra, do 37% wśród uważających ją za złą). Blisko dwie trzecie badanych pracujących zarobkowo, którzy uważają obecną sytuację za dobrą (65%) lub określających ją jako „ani dobrą, ani złą” (63%), i ponad połowa oceniających, że jest ona zła (51%) spodziewa się, że w ciągu najbliższego roku pozostanie ona bez zmian.

TABELA 3

Czy, Pana(i) zdaniem, w ciągu najbliższego roku sytuacja w Pana(i) zakładzie pracy *:	Jak Pan(i) ogólnie ocenia obecną sytuację w Pana(i) zakładzie pracy? Czy jest ona:		
	dobra	ani dobra, ani zła	zła
	procentowanie w kolumnach		
– poprawi się	25	13	8
– pozostanie bez zmian	65	63	51
– pogorszy się	4	13	37
Trudno powiedzieć / Odmowa odpowiedzi	6	11	5

* Odpowiedzi osób pracujących zarobkowo, także rolników oraz emerytów i rencistów pracujących w niepełnym wymiarze godzin (N=652)

Różnice w prognozach rozwoju sytuacji w zakładach w poszczególnych sektorach gospodarki nie są w tym miesiącu istotne statystycznie, warto jednak zauważyć, iż nieco mniej optymistycznie niż pozostali badani w przyszłość patrzą pracujący w prywatnym rolnictwie (tylko co dziesiąty z nich spodziewa się poprawy, a 14% przewiduje pogorszenie sytuacji w swoim miejscu pracy) – zob. tabelę aneksową 2.

W porównaniu z kwietniem³ poprawę prognoz odnotowaliśmy wśród pracujących w prywatnych gospodarstwach rolnych oraz w sektorze prywatnym poza rolnictwem (w tym wśród prowadzących pozarolniczą działalność gospodarczą), a więc w grupach, w których w kwietniu nastąpiło ich pogorszenie.

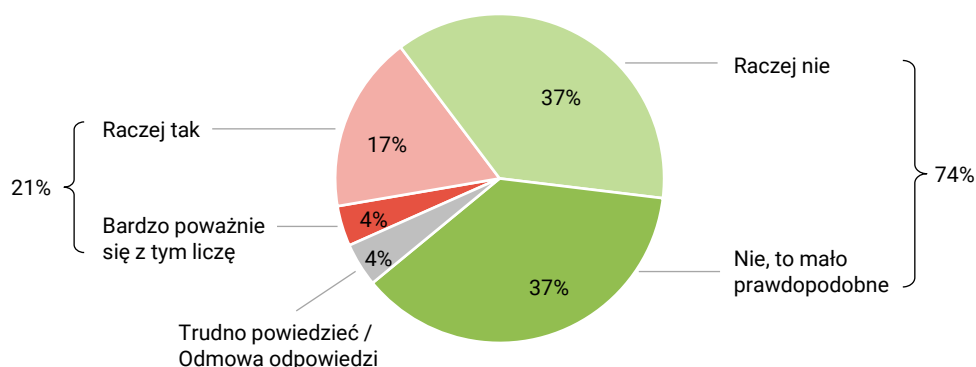
BEZPIECZEŃSTWO ZATRUDNIENIA

Szósty miesiąc z rzędu poczucie bezpieczeństwa zatrudnienia i zagrożenia utratą obecnej pracy utrzymuje się na zbliżonym poziomie. W maju, tak jak w kwietniu, niemal trzy czwarte (74%) pracujących zarobkowo nie bierze pod uwagę możliwości utraty obecnej pracy, tzn. zwolnienia, bankructwa, likwidacji zakładu pracy, gospodarstwa itp., a liczy się z tym nieco ponad jedna piąta (21%, od kwietnia spadek o 1 punkt). Czterech na stu pytanych uchyliło się od odpowiedzi na to pytanie (4%, bez zmian).

CBOS

RYS. 5. Czy liczy się Pan(i) z możliwością utraty obecnej pracy (zwolnienia, bankructwa, upadku, likwidacji zakładu, gospodarstwa itp.)?

ODPOWIEDZI OSÓB PRACUJĄCYCH ZAROBKOWO ŁĄCZNIE Z ROLNIKAMI I OSOBAMI POMAGAJĄCYMI W PROWADZENIU GOSPODARSTWA ROLNEGO ORAZ PRACUJĄCYMI NA WŁASNY RACHUNEK POZA ROLNICTWEM, W TYM TAKŻE EMERYTÓW I RENCISTÓW PRACUJĄCYCH W NIEPEŁNYM WYMIARZE GODZIN (N=652)



Odsetki nie sumują się do 100 z powodu zaokrągleń

³ Zob. przypis 2.

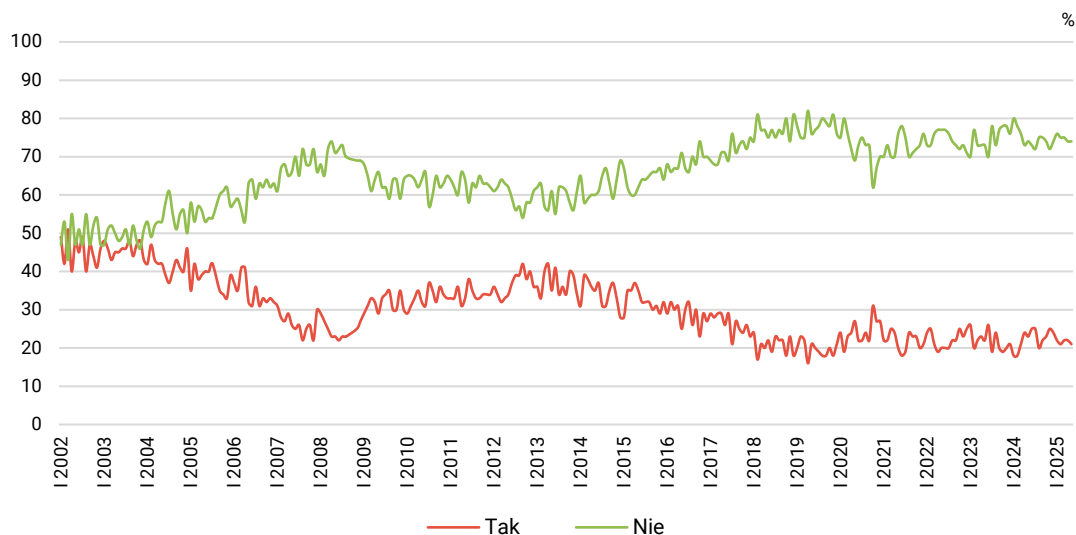
TABELA 4

Czy liczy się Pan(i) z możliwością utraty obecnej pracy (zwolnienia, bankructwa, upadku, likwidacji zakładu, gospodarstwa itp.)?	Wskazania osób pracujących zarobkowo* według terminów badań													
	2024								2025					
	IV	V	VI	VII	VIII	IX	X	XI	XII	I	II	III	IV	V
	N=611	N=601	N=599	N=610	N=522	N=534	N=582	N=562	N=518	N=555	N=573	N=622	N=615	N=652
procentowanie w kolumnach														
Bardzo poważnie się z tym liczę	4	6	7	5	4	4	5	4	6	5	4	4	5	4
Raczej tak	20	17	18	20	16	18	18	21	18	17	17	18	17	17
Raczej nie	38	35	39	38	41	35	40	37	38	40	39	37	37	37
Nie, to mało prawdopodobne	35	39	34	34	34	40	34	35	36	36	36	38	37	37
Trudno powiedzieć / Odmowa odpowiedzi	3	2	3	3	5	3	3	4	2	3	4	3	4	4

* Dotyczy osób pracujących zarobkowo, także rolników oraz emerytów i rencistów pracujących w niepełnym wymiarze godzin
Odsetki nie sumują się do 100 z powodu zaokrągleń

CBOS

RYS. 6. Czy liczy się Pan(i) z możliwością utraty obecnej pracy (zwolnienia, bankructwa, upadku, likwidacji zakładu, gospodarstwa itp.)?*



* Odpowiedzi osób pracujących zarobkowo. Zsumowano odsetki odpowiedzi: „Bardzo poważnie się z tym liczę” i „Raczej tak” (Tak) oraz „Nie, to mało prawdopodobne” i „Raczej nie” (Nie). Pominięto odpowiedzi „Trudno powiedzieć” i odmowy odpowiedzi

W maju poczucie bezpieczeństwa zatrudnienia i zagrożenia utratą pracy wiąże się przede wszystkim z przewidywaniem rozwoju sytuacji w zakładzie pracy w ciągu najbliższego roku, a im lepsze prognozy, tym wyższy odsetek deklarujących, że w ich przypadku utrata obecnej pracy, to zdarzenie mało prawdopodobne (od 22% wśród uważających, że w ciągu najbliższego roku sytuacja w ich zakładzie pracy pogorszy się, poprzez 38% w grupie nieprzewidujących jej zmiany, do 47% wśród spodziewających się poprawy). Ponadto o ile zdecydowana większość oczekujących poprawy (85%) oraz uważających, że w ciągu najbliższego roku sytuacja w ich zakładach pracy pozostanie bez zmian (78%) deklaruje, że nie bierze pod uwagę możliwości utraty pracy, to ponad połowa przewidujących jej pogorszenie liczy się z taką możliwością (łącznie 51%, w tym 12% – bardzo poważnie, a kolejne 39% – raczej tak).

TABELA 5

Czy liczy się Pan(i) z możliwością utraty obecnej pracy (zwolnienia, bankructwa, upadku, likwidacji zakładu, gospodarstwa itp.)?*	Czy, Pana(i) zdaniem, w ciągu najbliższego roku sytuacja w Pana(i) zakładzie pracy:			
	poprawi się	pozostanie bez zmian	pogorszy się	Trudno powiedzieć / Odmowa odpowiedzi
procentowanie w kolumnach				
Bardzo poważnie się z tym liczę	3	3	12	4
Raczej tak	9	16	39	20
Raczej nie	38	40	24	28
Nie, to mało prawdopodobne	47	38	22	24
Trudno powiedzieć /Odmowa odpowiedzi	3	2	3	23

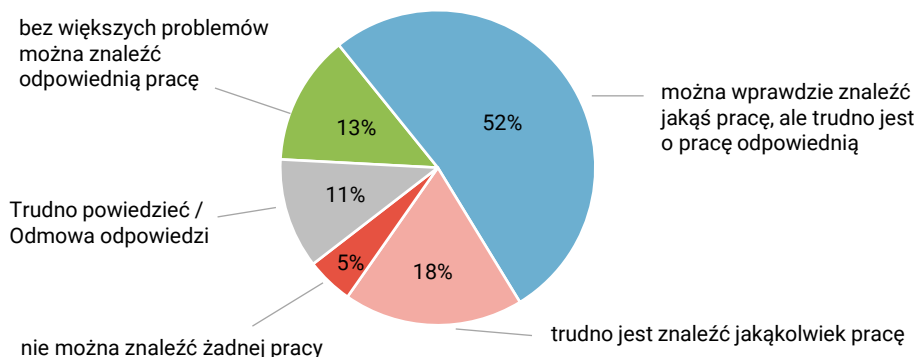
* Odpowiedzi osób pracujących zarobkowo, także rolników oraz emerytów i rencistów pracujących w niepełnym wymiarze godzin (N=652)

Odpowiedzi badanych istotnie różnicuje ponadto sektor gospodarki, w którym pracują. Najbardziej pewni utrzymania swojego obecnego miejsca pracy są pracujący w prywatnych gospodarstwach rolnych – ponad połowa z nich (52%) uważa utratę tego źródła dochodu za zdarzenie mało prawdopodobne, a kolejne 23% raczej nie bierze tego pod uwagę. W maju najmniej przekonanych, że utrata obecnej pracy to zdarzenie mało prawdopodobne, notujemy wśród pracowników spółek właścicieli prywatnych i państwa (25%). Oni też najczęściej ze wszystkich deklarują, że biorą pod uwagę możliwość utraty obecnej pracy (26%). Z możliwością utraty obecnego miejsca pracy liczy się jednak także co czwarty pracujący w prywatnym gospodarstwie rolnym (25%) – zob. tabelę aneksową 3.

OCENA LOKALNYCH RYNKÓW PRACY

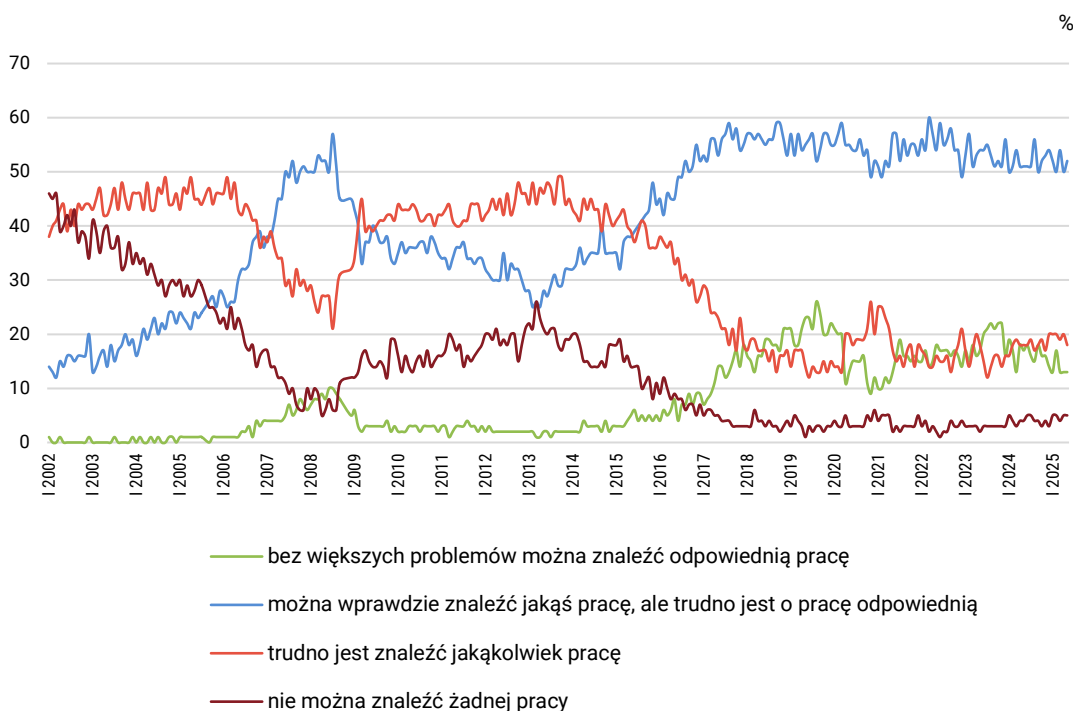
W maju ponad połowa (52%) ogółu badanych ocenia, że w ich miejscu zamieszkania lub jego okolicy można wprawdzie znaleźć jakąś pracę, ale trudno jest o pracę odpowiednią (od kwietnia wzrost o 2 punkty procentowe). Tak jak poprzednio tylko 13% uważa natomiast, że bez większych problemów można tam znaleźć odpowiednią pracę. Przekonanych, że w miejscu zamieszkania lub okolicy trudno jest znaleźć jakąkolwiek pracę, jest obecnie 18% ankietowanych (od kwietnia spadek 2 punkty procentowe). Tak jak przed miesiącem co dwudziesty respondent (5%) twierdzi, że w jego miejscowości lub jej okolicy nie można znaleźć żadnej pracy. Co dziewiąty pytany (11%) uchylił się od oceny sytuacji.

RYS. 7. Jak określił(a)by Pan(i) sytuację na rynku pracy w Pana(i) miejscowości lub okolicy? Czy, Pana(i) zdaniem, obecnie:



W porównaniu z kwietniem oceny sytuacji na lokalnych rynkach pracy nieznacznie się poprawiły – o 2 punkty procentowe przybyło przekonanych, że w ich miejscowości lub okolicy można znaleźć pracę, i o tyle samo ubyło uważających, że jest to trudne lub całkowicie niemożliwe. O 1 punkt zmniejszyła się ponadto grupa uchylających się od oceny sytuacji.

RYS. 8. Jak określił(a)by Pan(i) sytuację na rynku pracy w Pana(i) miejscowości lub okolicy? Czy, Pana(i) zdaniem, obecnie:



Pominięto odpowiedzi „Trudno powiedzieć” i odmowy odpowiedzi

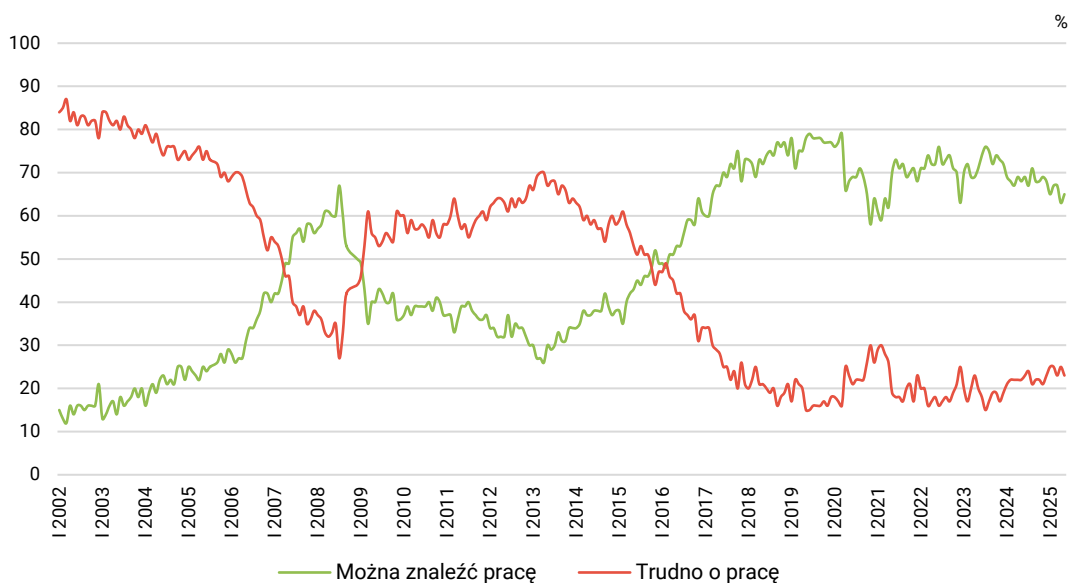
TABELA 6

Jak określił(a)by Pan(i) sytuację na rynku pracy w Pana(i) miejscowości lub okolicy? Czy, Pana(i) zdaniem, obecnie:	Wskazania respondentów według terminów badań													
	2024								2025					
	IV	V	VI	VII	VIII	IX	X	XI	XII	I	II	III	IV	V
	procentowanie w kolumnach													
– bez większych problemów można znaleźć odpowiednią pracę	18	17	18	16	15	18	16	16	14	13	17	13	13	13
– można wprawdzie znaleźć jakąś pracę, ale trudno jest o pracę odpowiednią	51	51	51	51	56	50	52	53	54	52	50	54	50	52
– trudno jest znaleźć jakąkolwiek pracę	18	18	18	19	17	18	19	17	20	20	20	19	20	18
– nie można znaleźć żadnej pracy	4	4	5	5	4	4	3	4	3	5	5	4	5	5
Trudno powiedzieć / Odmowa odpowiedzi	9	10	9	10	8	11	10	11	9	11	8	10	12	11

Odsetki nie sumują się do 100 z powodu zaokrągleń

CBOS

RYS. 9. Ocena sytuacji na lokalnym rynku pracy



Zsumowano odsetki odpowiedzi: „bez większych problemów można znaleźć odpowiednią pracę” i „można wprawdzie znaleźć jakąś pracę, ale trudno jest o pracę odpowiednią” (Można znaleźć pracę) oraz „trudno jest znaleźć jakąkolwiek pracę” i „nie można znaleźć żadnej pracy” (Trudno o pracę). Pominięto odpowiedzi „Trudno powiedzieć” i odmowy odpowiedzi

Opinie o możliwości znalezienia pracy w okolicy miejsca zamieszkania istotnie różnicuje wielkość miejscowości, w której mieszkają badani (zob. tabelę aneksową 4). W maju najgorzej ze wszystkich oceniają ją mieszkańcy wsi oraz najmniejszych miast (do 19 999 mieszkańców), spośród których aż 31% wyraża przekonanie, że w ich miejscu zamieszkania lub jego okolicy trudno jest znaleźć jakąkolwiek pracę lub że jest to całkowicie niemożliwe. Najwięcej przekonanych, że w miejscu zamieszkania lub jego okolicy bez większych problemów można znaleźć odpowiednią pracę, notujemy natomiast wśród respondentów z miast liczących co najmniej pół miliona mieszkańców (24%). Ponadto w tym miesiącu żaden z ankietowanych mieszkańców największych miast nie stwierdził, że nie można tam znaleźć żadnej pracy.

Oceny lokalnych rynków pracy istotnie różnicuje też osobiste usytuowanie respondentów względem rynku pracy. Przekonanie, że w miejscu zamieszkania lub jego okolicy bez większych problemów można znaleźć odpowiednią pracę, najczęściej wyrażają kierownicy i specjaliści z wyższym wykształceniem (26%). Robotnicy niewykwalifikowani częściej niż inni są natomiast zdania, że w ich miejscowości zamieszkania lub jej okolicy można wprawdzie znaleźć jakąś pracę, ale trudno jest o pracę odpowiednią (73%). O trudnościach ze znalezieniem jakiegokolwiek pracy w swojej okolicy najczęściej w maju mówią pracownicy usług (31%), natomiast na całkowitą niemożność jej znalezienia wskazują rolnicy indywidualni i pomagający im członkowie rodzin (11%) oraz bezrobotni (10%). Generalnie też przekonanie, że okolicy miejsca zamieszkania trudno jest znaleźć jakąkolwiek pracę bądź że jest to całkowicie niemożliwe, najczęściej wyrażają bezrobotni (łącznie 40%).

Postrzeganie sytuacji na lokalnych rynkach pracy istotnie różnicuje też poziom wykształcenia ankietowanych, a im jest on niższy, tym wyższy odsetek przekonanych, że w miejscowości zamieszkania lub jej okolicy nie można znaleźć żadnej pracy (od 3% wśród badanych z wyższym wykształceniem do 11% wśród osób z wykształceniem podstawowym lub gimnazjalnym). Generalnie respondenci z wykształceniem średnim lub wyższym sytuację na lokalnych rynkach pracy oceniają znacznie lepiej niż słabiej wykształceni, a największy udział twierdzących, że bez większych problemów w okolicy miejsca zamieszkania można znaleźć odpowiednią pracę, notujemy wśród respondentów z wyższym wykształceniem (18%).



W porównaniu z kwietniem wśród pracujących zarobkowo poprawiły się oceny sytuacji w zakładach pracy oraz prognozy jej rozwoju na najbliższy rok, jednak tylko nieznacznie zmniejszył się poziom poczucia zagrożenia utratą obecnej pracy. Wśród ogółu badanych trochę lepsze niż poprzednio są oceny sytuacji na lokalnych rynkach pracy.

TABELA 1

		Jak Pan(i) ogólnie ocenia obecną sytuację w Pana(i) zakładzie pracy? Czy jest ona:				Liczba osób
		dobra	ani dobra, ani zła	zła	Trudno powiedzieć / Odmowa odpowiedzi	
		%	%	%	%	
Ogółem		64	25	9	2	652
Płeć	Mężczyźni	65	24	9	2	336
	Kobiety	63	25	10	2	316
Wiek	18–24 lata	76	6	15	3	38
	25–34	66	27	5	2	134
	35–44	66	27	6	1	194
	45–54	56	28	14	2	161
	55–64	64	22	12	2	99
	65 lat i więcej	73	10	14	3	26
Miejsce zamieszkania	Wieś	58	28	12	1	269
	Miasto do 19 999	67	23	9	1	92
	20 000 – 99 999	64	26	10	1	114
	100 000 – 499 999	74	19	5	1	95
	500 000 i więcej mieszk.	68	19	7	7	81
Wykształcenie	Podstawowe / gimnazjalne	68	15	17		22
	Zasadnicze zawodowe	57	28	13	2	106
	Średnie	64	25	9	2	247
	Wyższe	66	24	8	2	277
Grupa społeczna i zawodowa	Kadra kier., spec. z wyższym wyksz.	70	24	6	1	167
	Średni personel, technicy	66	12	19	3	55
	Pracownicy adm.-biurowi	67	23	8	2	91
	Pracownicy usług	48	34	12	5	64
	Robotnicy wykwalifikowani	71	24	6		104
	Robotnicy niewykwalifik.	70	22	5	4	47
	Rolnicy	38	35	27		36
	Pracujący na własny rach.	60	34	7		71
	Bezrobotni	100				1
	Emeryci	70		15	15	5
	Uczniowie i studenci	67		17	16	8
Pracuje w:	Zajmujący się domem i inni	19	33	23	25	4
	inst. państw., publicznej	61	27	10	3	173
	spółce właścicieli prywatnych i państwa	65	19	14	2	127
	sekt. pryw. poza rolnict.	69	25	5	2	305
	prywatnym gosp. rolnym	43	34	23	0	47
Dochody na jedną osobę	Do 1999 zł	57	33	10		71
	Od 2000 do 2999 zł	58	31	12		88
	Od 3000 do 3999 zł	65	20	15		72
	Od 4000 do 5999 zł	69	24	5	2	111
	6000 zł i więcej	79	17	5		94
	Trudno powiedzieć	61	23	12	3	92
	Odmowa odpowiedzi	59	26	10	6	126
Ocena własnych war. mater.	Złe	47	28	22	3	26
	Średnie	45	38	14	4	182
	Dobre	73	19	7	1	444
Udział w prakt. Religijnych	Kilka razy w tygodniu	58	33	8		26
	Raz w tygodniu	60	26	12	2	187
	1–2 razy w miesiącu	67	26	7		85
	Kilka razy w roku	63	26	10	1	172
	W ogóle nie uczestniczy	74	19	6	1	158
Poglądy polityczne	Lewica	68	23	6	3	132
	Centrum	69	23	6	1	165
	Prawica	59	29	12	0	231
	Trudno powiedzieć	61	24	12	4	86

TABELA 2

		Czy, Pana(i) zdaniem, w ciągu najbliższego roku sytuacja w Pana(i) zakładzie pracy:				Liczba osób
		poprawi się	pozostanie bez zmian	pogorszy się	Trudno powiedzieć / Odmowa odpowiedzi	
		%	%	%	%	
Ogółem		20	62	9	8	652
Płeć	Mężczyźni	22	62	9	7	336
	Kobiety	18	62	10	10	316
Wiek	18–24 lata	24	59	11	7	38
	25–34	32	55	9	4	134
	35–44	22	65	6	7	194
	45–54	11	63	13	12	161
	55–64	14	66	7	12	99
	65 lat i więcej	19	60	16	5	26
Miejsce zamieszkania	Wieś	22	59	10	9	269
	Miasto do 19 999	17	64	8	11	92
	20 000 – 99 999	23	55	16	6	114
	100 000 – 499 999	20	69	5	6	95
	500 000 i więcej mieszk.	14	72	6	9	81
Wykształcenie	Podstawowe / gimnazjalne	19	68	5	8	22
	Zasadnicze zawodowe	17	66	7	10	106
	Średnie	18	60	12	10	247
	Wyższe	24	63	8	6	277
Grupa społeczna i zawodowa	Kadra kier., spec. z wyższym wyksz.	19	70	8	3	167
	Średni personel, technicy	19	58	11	12	55
	Pracownicy adm.-biurowi	25	61	8	6	91
	Pracownicy usług	15	54	13	18	64
	Robotnicy wykwalifikowani	19	64	8	9	104
	Robotnicy niewykwalifik.	14	76	5	6	47
	Rolnicy	14	55	16	14	36
	Pracujący na własny rach.	32	50	12	7	71
	Bezrobotni	100				1
	Emeryci		70	15	15	5
	Uczniowie i studenci	10	75		15	8
Zajmujący się domem i inni	19	33	23	25	4	
Pracuje w:	inst. państw., publicznej	17	71	8	5	173
	spółce właścicieli prywatnych i państwa	24	57	11	8	127
	sekt. pryw. poza rolnict.	22	60	9	10	305
	prywatnym gosp. rolnym	10	62	14	13	47
Dochody na jedną osobę	Do 1999 zł	11	65	13	11	71
	Od 2000 do 2999 zł	21	67	8	4	88
	Od 3000 do 3999 zł	20	68	7	6	72
	Od 4000 do 5999 zł	24	63	6	7	111
	6000 zł i więcej	24	66	7	2	94
	Trudno powiedzieć	17	62	13	7	92
Ocena własnych war. mater.	Odmowa odpowiedzi	21	50	11	18	126
	Złe	19	58	12	11	26
	Średnie	12	62	13	13	182
Udział w prakt. religijnych	Dobre	23	62	8	6	444
	Kilka razy w tygodniu	6	77	17		26
	Raz w tygodniu	21	60	10	9	187
	1–2 razy w miesiącu	17	66	12	6	85
	Kilka razy w roku	20	65	7	7	172
W ogóle nie uczestniczy	25	60	8	7	158	
Poglądy polityczne	Lewica	27	57	11	5	132
	Centrum	24	60	8	7	165
	Prawica	17	70	9	4	231
	Trudno powiedzieć	14	51	9	26	86

TABELA 3

		Czy liczy się Pan(i) z możliwością utraty obecnej pracy (zwolnienia, bankructwa, upadku, likwidacji zakładu, gospodarstwa itp.)?					Liczba osób	
		Bardzo poważnie się z tym liczę	Raczej tak	Raczej nie	Nie, to mało prawdopodobne	Trudno powiedzieć / Odmowa odpowiedzi		
		%	%	%	%	%		
Ogółem		4	17	37	37	4	652	
Płeć	Mężczyźni	4	20	36	37	3	336	
	Kobiety	4	15	39	37	5	316	
Wiek	18–24 lata	6	20	28	40	5	38	
	25–34	3	17	30	44	6	134	
	35–44	5	14	43	36	2	194	
	45–54	3	23	40	30	5	161	
	55–64	3	17	35	42	2	99	
	65 lat i więcej	9	10	34	33	13	26	
Miejsce zamieszkania	Wieś	3	19	37	36	5	269	
	Miasto do 19 999	4	23	30	40	2	92	
	20 000 – 99 999	5	14	29	48	4	114	
	100 000 – 499 999	6	13	46	31	4	95	
	500 000 i więcej mieszk.	3	14	47	29	7	81	
Wykształcenie	Podstawowe / gimnazjalne	5	24	33	38		22	
	Zasadnicze zawodowe	2	21	36	39	2	106	
	Średnie	4	20	38	33	5	247	
	Wyższe	4	13	38	40	5	277	
Grupa społeczna i zawodowa	Kadra kier., spec. z wyższym wyksz.	5	14	35	42	4	167	
	Średni personel, technicy	4	18	35	43		55	
	Pracownicy adm.-biurowi	3	15	52	26	4	91	
	Pracownicy usług	4	27	32	32	6	64	
	Robotnicy wykwalifikowani	3	17	37	39	4	104	
	Robotnicy niewykwalifik.	2	18	46	30	4	47	
	Rolnicy	4	21	18	57		36	
	Pracujący na własny rach.	2	18	40	36	4	71	
	Bezrobotni				100		1	
	Emeryci	18	15	38	15	15	5	
	Uczniowie i studenci	30			29	41	8	
	Zajmujący się domem i inni		52		25	23	4	
	Pracuje w:	inst. państw., publicznej	5	14	39	39	3	173
		spółce właścicieli prywatnych i państwa	7	19	46	25	3	127
sekt. prywat. poza rolnict.		2	18	35	39	6	305	
prywatnym gosp. rolnym		3	22	23	52		47	
Dochody na jedną osobę	Do 1999 zł	5	34	32	27	2	71	
	Od 2000 do 2999 zł	4	23	40	31	2	88	
	Od 3000 do 3999 zł	4	16	36	40	4	72	
	Od 4000 do 5999 zł	8	10	47	35	1	111	
	6000 zł i więcej	4	12	30	50	3	94	
	Trudno powiedzieć	3	21	31	37	7	92	
	Odmowa odpowiedzi	1	13	40	37	8	126	
Ocena własnych war. mater.	Złe	13	50	15	21		26	
	Średnie	3	26	35	30	6	182	
	Dobre	4	12	39	41	4	444	
Udział w prakt. religijnych	Kilka razy w tygodniu	7	23	35	35		26	
	Raz w tygodniu	4	13	32	44	6	187	
	1–2 razy w miesiącu	4	24	36	35	1	85	
	Kilka razy w roku	3	20	40	35	2	172	
	W ogóle nie uczestniczy	4	13	42	37	5	158	
Poglądy polityczne	Lewica	2	15	41	38	5	132	
	Centrum	3	17	36	41	3	165	
	Prawica	5	17	40	34	3	231	
	Trudno powiedzieć	5	22	31	36	6	86	

TABELA 4

		Jak określił(a)by Pan(i) sytuację na rynku pracy w Pana(i) miejscowości lub w okolicy? Czy, Pana(i) zdaniem, obecnie:					Liczba osób
		bez większych problemów można znaleźć odpowiednią pracę	można wprowadzić pracę, ale trudno jest o pracę odpowiednią	trudno jest znaleźć jakąkolwiek pracę	nie można znaleźć żadnej pracy	Trudno powiedzieć / Odmowa odpowiedzi	
		%	%	%	%	%	
Ogółem		13	52	18	5	11	1080
Płeć	Mężczyźni	15	53	17	5	11	517
	Kobiety	12	51	20	5	12	563
Wiek	18–24 lata	14	57	23		7	88
	25–34	12	61	20	1	6	156
	35–44	17	59	17	3	3	212
	45–54	15	59	16	5	5	194
	55–64	11	49	22	8	10	157
	65 lat i więcej	12	37	17	8	26	273
Miejsce zamieszkania	Wieś	14	47	23	8	8	432
	Miasto do 19 999	8	53	25	6	8	147
	20 000 – 99 999	9	57	17	5	13	208
	100 000 – 499 999	14	62	10	0	14	164
	500 000 i więcej mieszk.	24	47	10	0	19	130
Wykształcenie	Podstawowe / gimnazjalne	14	34	21	11	20	108
	Zasadnicze zawodowe	9	49	25	6	11	235
	Średnie	12	56	18	4	10	391
	Wyższe	18	56	14	3	11	346
Grupa społeczna i zawodowa	Kadra kier., spec. z wyższym wyksz.	26	57	11	2	4	168
	Średni personel, technicy	17	54	18	2	9	56
	Pracownicy adm.-biurowi	12	57	19	3	9	92
	Pracownicy usług	9	54	31	2	4	64
	Robotnicy wykwalifikowani	11	61	15	8	5	104
	Robotnicy niewykwalifik.	8	73	12	2	5	47
	Rolnicy	6	55	22	11	6	36
	Pracujący na własny rach.	22	49	22	1	7	71
	Bezrobotni	8	53	30	10		18
	Emeryci	10	38	19	8	26	280
	Renciści	7	36	20	5	31	29
	Uczniowie i studenci	12	62	21		6	53
	Zajmujący się domem i inni	5	63	22	8	2	62
	Pracuje w:	inst. państw., publicznej	19	55	15	4	8
spółce właścicieli prywatnych i państwa		13	53	19	7	7	127
sekt. prywat. poza rolnict.		17	61	16	1	5	305
prywatnym gosp. rolnym		11	49	29	8	3	47
Dochody na jedną osobę	Do 1999 zł	8	51	25	6	10	126
	Od 2000 do 2999 zł	10	55	23	3	8	172
	Od 3000 do 3999 zł	10	48	18	8	16	141
	Od 4000 do 5999 zł	19	56	15	2	8	168
	6000 zł i więcej	26	49	14	3	8	111
	Trudno powiedzieć	11	56	19	7	7	163
	Odmowa odpowiedzi	12	48	16	4	19	198
Ocena własnych war. mater.	Złe	12	27	39	12	10	51
	Średnie	5	52	23	5	15	348
	Dobre	18	54	15	4	9	682
Udział w prakt. religijnych	Kilka razy w tygodniu	6	46	25	8	15	57
	Raz w tygodniu	12	51	21	5	11	335
	1–2 razy w miesiącu	14	52	21	5	8	142
	Kilka razy w roku	11	55	20	5	9	280
	W ogóle nie uczestniczy	19	53	11	4	14	236
Poglądy polityczne	Lewica	13	59	14	2	11	202
	Centrum	18	53	17	2	9	254
	Prawica	11	50	20	7	12	410
	Trudno powiedzieć	15	45	20	6	13	164