

Nastroje społeczne w maju

Opracowała
Magdalena Gwiazda

Znak jakości przyznany CBOS przez
Organizację Firm Badania Opinii i Rynku



Fundacja Centrum Badania Opinii Społecznej
ul. Świętojerska 5/7, 00-236 Warszawa
e-mail: sekretariat@cbos.pl; info@cbos.pl
<http://www.cbos.pl>
(48 22) 629 35 69

W skrócie

- W ciągu ostatniego miesiąca przybyło optymistów w kwestii oceny kierunku zmian dokonujących się w kraju. Obecnie co trzeci respondent (33%) uważa, że sytuacja w Polsce zmierza w dobrym kierunku (wzrost w stosunku do kwietnia o 4 punkty procentowe), a mniej niż co drugi – że w złym (47%, spadek o 3 punkty).
- Notujemy także dość znaczące zmniejszenie się odsetka badanych przewidujących pogorszenie się sytuacji w kraju (24%, spadek o 7 punktów procentowych), przy jednoczesnym wzroście odsetka prognozujących poprawę w tym aspekcie (25%, wzrost o 2 punkty). Udział przekonanych, że sytuacja w kraju nie zmieni się w ciągu najbliższego roku, pozostaje od kwietnia niezmienny (34%).
- W stosunku do kwietnia poprawiły się nieco oceny sytuacji politycznej. Zmniejszył się udział oceniających ją źle (o 3 punkty procentowe, do 44%), zwiększył nieco – postrzegających ją pozytywnie (do 16%, wzrost o 1 punkt). Odsetek oceniających sytuację polityczną jako przeciętną („ani dobrą, ani złą”) pozostał bez zmian (34%).
- Po notowanym w kwietniu pogorszeniu ocen sytuacji gospodarczej obecnie mamy do czynienia ze znaczącym wzrostem poziomu optymizmu w tej kwestii. Zwiększył się udział, o 7 punktów procentowych (do 31%), zadowolonych z kondycji polskiej gospodarki, zmniejszyły się natomiast odsetki, o 5 punktów (do 28%), postrzegających sytuację gospodarczą kraju negatywnie oraz tych, którzy oceniają ją ani dobrze, ani źle (o 4 punkty, do 35%).
- Maj przynosi także wzrost odsetka badanych zadowolonych z poziomu życia swojego i swoich rodzin (o 4 punkty procentowe, do 66%), przy jednoczesnym spadku oceniających ten aspekt przeciętnie (o 4 punkty, do 29%). Podobnie jak przed miesiącem, w prognozach na najbliższy rok dominuje przekonanie o utrzymaniu się *status quo* (55%).

SPIS TREŚCI

Rozwój ogólnej sytuacji w kraju	1
Oceny	1
Przewidywania	3
Sytuacja polityczna	5
Oceny	5
Przewidywania	7
Sytuacja gospodarcza	8
Oceny	8
Przewidywania	10
Sytuacja własna badanych i materialne warunki życia	11
Oceny	11
Przewidywania	13

W maju zanotowaliśmy wzrost wszystkich wskaźników nastrojów społecznych¹. W porównaniu z kwietniem poprawiły się oceny sytuacji politycznej i gospodarczej, a także przewidywania odnoszące się do tych wymiarów w perspektywie roku. Nieco lepsze niż miesiąc temu są również oceny poziomu życia oraz prognozy dotyczące warunków materialnych gospodarstw domowych.

ROZWÓJ OGÓLNEJ SYTUACJI W KRAJU

Oceny

W ciągu ostatniego miesiąca przybyło optymistów w kwestii oceny kierunku zmian dokonujących się w kraju. Obecnie co trzeci respondent (33%) uważa, że sytuacja w Polsce zmierza w dobrym kierunku (wzrost w stosunku do kwietnia o 4 punkty procentowe), a mniej niż co drugi – że w złym (47%, spadek o 3 punkty). Nieco więcej niż co piąty badany (21%) nie ma wyrobionego zdania na ten temat.

TABELA 1

Czy, ogólnie rzecz biorąc, sytuacja w naszym kraju zmierza w dobrym czy też w złym kierunku?	Wskazania respondentów według terminów badań														
	2024										2025				
	IV	V	VI	VII	VIII	IX	X	XI	XII	I	II	III	IV	V	
	w procentach														
W dobrym	37	37	35	35	29	36	31	32	32	27	34	29	29	33	
W złym	45	43	45	47	49	47	47	47	50	54	48	50	50	47	
Trudno powiedzieć	18	20	20	18	22	18	21	21	18	19	18	20	20	21	

¹ Badanie „Aktualne problemy i wydarzenia” (421) przeprowadzono w ramach procedury mixed-mode na reprezentatywnej imiennej próbie pełnoletnich mieszkańców Polski, wylosowanej z rejestru PESEL.

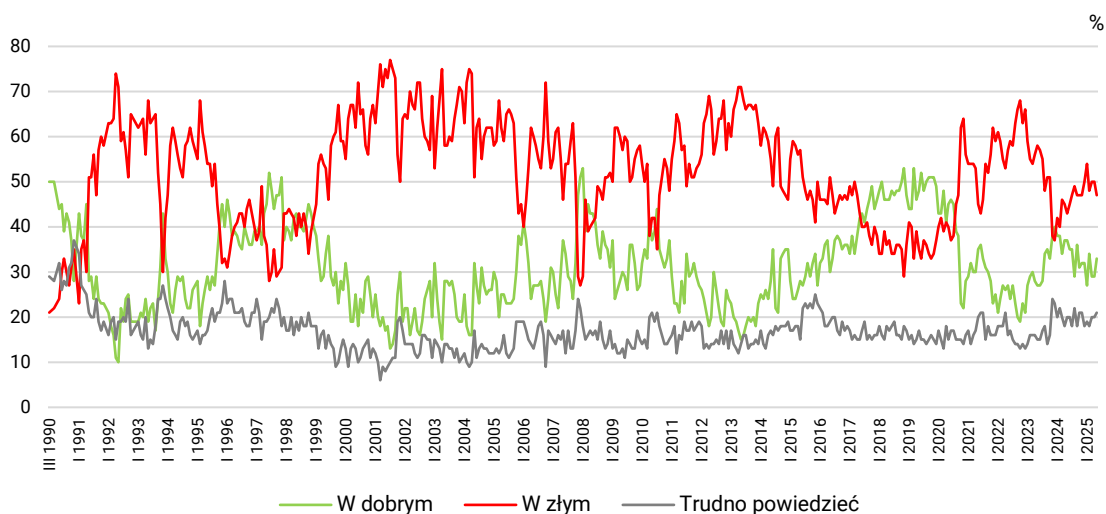
Każdy respondent wybierał samodzielnie jedną z metod:

- wywiad bezpośredni z udziałem ankietera (metoda CAPI),
- wywiad telefoniczny po skontaktowaniu się z ankieterem CBOS (CATI) – dane kontaktowe respondent otrzymywał w liście zapowiednim od CBOS,
- samodzielne wypełnienie ankiety internetowej (CAWI), do której dostęp był możliwy na podstawie loginu i hasła przekazanego respondentowi w liście zapowiednim od CBOS.

We wszystkich trzech przypadkach ankietę miała taki sam zestaw pytań oraz strukturę. Badanie zrealizowano w dniach od 5 do 14 maja 2025 roku na próbie liczącej 1080 osób (w tym: 64,4% metodą CAPI, 23,7% – CATI i 11,9% – CAWI).

CBOS realizuje badania statutowe w ramach opisanej wyżej procedury od maja 2020 roku, w każdym przypadku podając proporcję wywiadów bezpośrednich, telefonicznych i internetowych.

RYS. 1. Czy, ogólnie rzecz biorąc, sytuacja w naszym kraju zmierza w dobrym czy też w złym kierunku?



Satysfakcja z kierunku zmian dokonujących się w kraju bądź jej brak warunkowane są przede wszystkim materialną perspektywą osobistą. Pozytywna ocena sytuacji w kraju idzie w parze z zadowoleniem z warunków materialnych własnego gospodarstwa domowego (38%) oraz wysokimi dochodami *per capita* (45% w przedziale 4000–5999 zł na osobę). Z kolei niezadowolenie w tym aspekcie wyrażają przede wszystkim respondenci określający swoje warunki materialne jako złe (80%).

Ponadto **zadowolenie** z kierunku zmian dokonujących się w kraju częściej w porównaniu z innymi wyrażają:

- mieszkańcy miast liczących od 20 000 do 99 999 (40%) i od 100 000 do 499 999 (45%) ludności;
- respondenci nieuczestniczący w praktykach religijnych (46%);
- identyfikujący się z lewicą (49%) bądź z centrum sceny politycznej (43%), a w potencjalnych elektoratach: wyborcy Koalicji Obywatelskiej (63%) oraz – w nieco mniejszym stopniu – Trzeciej Drogi (54%).

Z kolei **niezadowolenie** z sytuacji w Polsce częściej niż przeciętnie deklarują:

- badani w wieku 25–34 lata (56% niezadowolonych);
- mieszkańcy wsi (54%);
- respondenci identyfikujący się z prawicą (60%), a w potencjalnych elektoratach – zwolennicy Prawa i Sprawiedliwości (69%) oraz Konfederacji WiN (65%).

TABELA 2

Na kandydata której partii/ugrupowania głosował(a)by Pan(i) w wyborach do Sejmu?	Czy, ogólnie rzecz biorąc, sytuacja w naszym kraju zmierza w dobrym czy też w złym kierunku?		
	W dobrym	W złym	Trudno powiedzieć
	w procentach		
Koalicja Obywatelska (Platforma Obywatelska, Nowoczesna, Inicjatywa Polska, Zieloni)	63	18	18
Trzecia Droga (Polska 2050 Szymona Hołowni, Polskie Stronnictwo Ludowe)*	54	25	21
Lewica (Nowa Lewica, PPS, Unia Pracy)*	25	31	44
Konfederacja Wolność i Niepodległość	24	65	11
Prawo i Sprawiedliwość	19	69	12

* Dane dotyczące Lewicy i Trzeciej Drogi należy traktować z ostrożnością, ze względu na niewielkie liczebności w próbie

Ze względu na małą liczebność pominięto partię Razem

Zestawienie nie uwzględnia kategorii „trudno powiedzieć” i „inna partia /ugrupowanie”

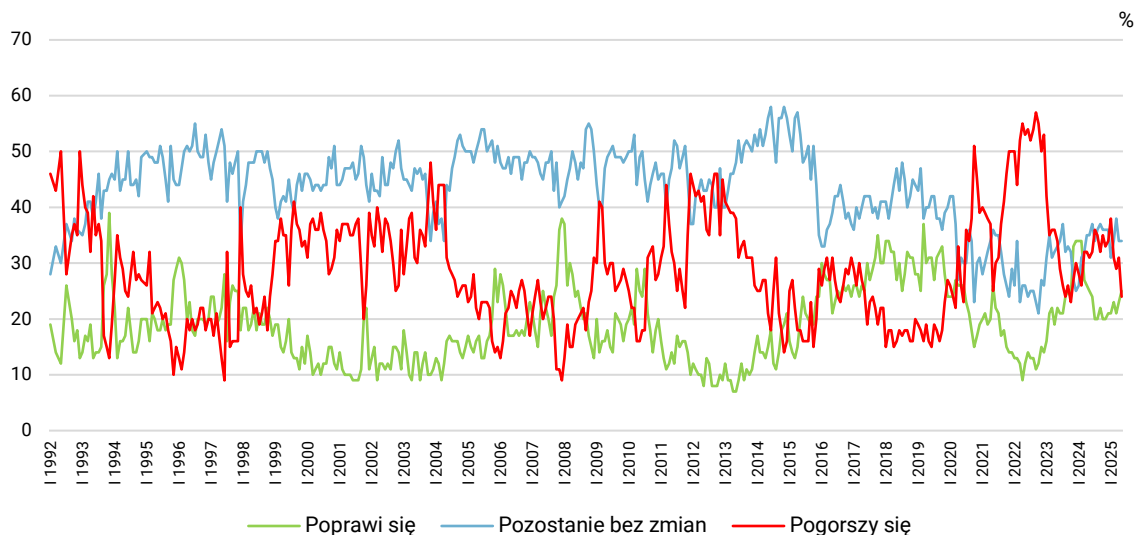
Przewidywania

Odsetek badanych prognozujących, że sytuacja w kraju nie zmieni się w ciągu najbliższego roku, pozostaje taki jak w kwietniu (34%). Do 25% zwiększył się jednak udział optymistów przewidujących poprawę (wzrost o 2 punkty procentowe), przy jednoczesnym dość znaczącym spadku odsetka obawiających się pogorszenia (24%, spadek o 7 punktów). Nieco więcej osób niż przed miesiącem nie ma sprecyzowanej opinii w tej kwestii (17%, wzrost o 5 punktów procentowych).

TABELA 3

Jak Pan(i) sądzi, czy w ciągu najbliższego roku sytuacja w Polsce poprawi się, pogorszy czy też się nie zmieni?	Wskazania respondentów według terminów badań														
	2024										2025				
	IV	V	VI	VII	VIII	IX	X	XI	XII	I	II	III	IV	V	
w procentach															
Poprawi się	26	25	24	20	20	22	20	20	21	21	23	21	23	25	
Nie zmieni się	35	35	37	34	36	37	36	36	36	31	34	38	34	34	
Pogorszy się	32	31	32	36	35	32	35	33	34	38	31	29	31	24	
Trudno powiedzieć	8	9	7	9	9	8	9	11	9	10	12	11	12	17	

RYS. 2. Jak Pan(i) sądzi, czy w ciągu najbliższego roku sytuacja w Polsce poprawi się, pogorszy czy też się nie zmieni?



Pominięto odpowiedzi „Trudno powiedzieć”

Nadzieję na poprawę sytuacji w Polsce w ciągu najbliższego roku częściej wyrażają sympatycy ugrupowań wchodzących w skład koalicji rządzącej (KO – 50%, Lewica – 35%, Trzecia Droga – 32%) niż zwolennicy opozycji, przewidujący w tej kwestii raczej pogorszenie (PiS – 38%, Konfederacja WiN – 35%).

TABELA 4

Na kandydata której partii/ugrupowania głosował(a)by Pan(i) w wyborach do Sejmu?	Jak Pan(i) sądzi, czy w ciągu najbliższego roku sytuacja w Polsce poprawi się, pogorszy czy też się nie zmieni?			
	Poprawi się	Nie zmieni się	Pogorszy się	Trudno powiedzieć
	w procentach			
Koalicja Obywatelska (Platforma Obywatelska, Nowoczesna, Inicjatywa Polska, Zieloni)	50	30	4	16
Lewica (Nowa Lewica, PPS, Unia Pracy)*	35	35	18	12
Trzecia Droga (Polska 2050 Szymona Hołowni, Polskie Stronnictwo Ludowe)*	32	45	16	7
Konfederacja Wolność i Niepodległość	18	32	35	15
Prawo i Sprawiedliwość	12	33	38	17

* Dane dotyczące Lewicy i Trzeciej Drogi należy traktować z ostrożnością, że względu na niewielkie liczebności w próbie

Ze względu na małą liczebność pominięto partię Razem

Zestawienie nie uwzględnia kategorii „trudno powiedzieć” i „inna partia /ugrupowanie”

SYTUACJA POLITYCZNA

Oceny

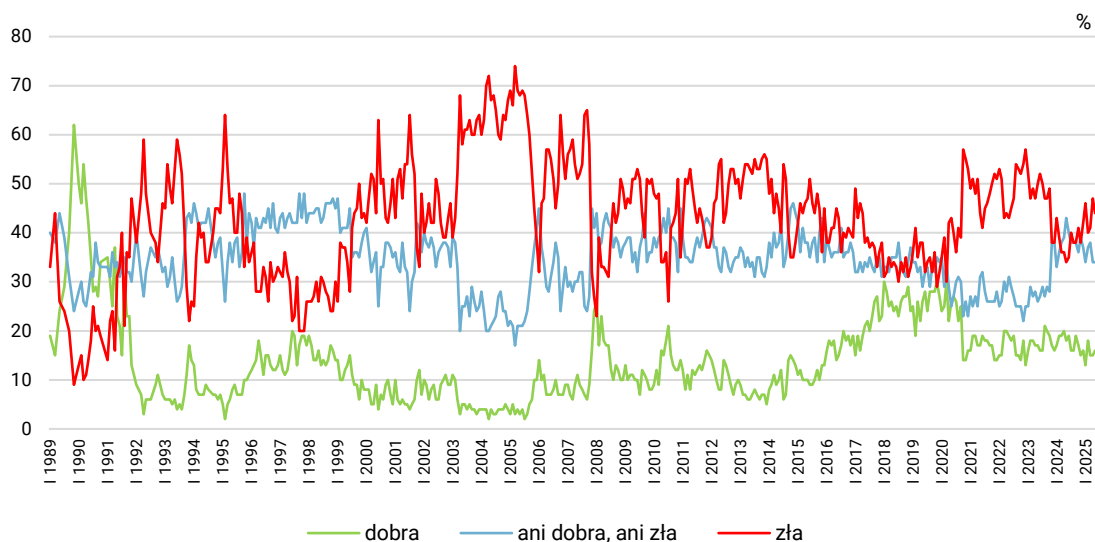
W stosunku do kwietnia poprawiły się nieco oceny sytuacji politycznej. Zmniejszył się udział badanych oceniających ją źle (o 3 punkty procentowe, do 44%), a zwiększył – postrzegających ją pozytywnie (o 1 punkt, do 16%). Odsetek oceniających sytuację polityczną jako przeciętną („ani dobrą, ani złą”) pozostał bez zmian (34%). Tylko 6% respondentów deklaruje brak zdania na ten temat (o 1 punkt więcej niż w kwietniu).

TABELA 5

Jak Pan(i) ogólnie ocenia obecną sytuację polityczną w Polsce? Czy jest ona:	Wskazania respondentów według terminów badań													
	2024									2025				
	IV	V	VI	VII	VIII	IX	X	XI	XII	I	II	III	IV	V
	w procentach													
– dobra	20	18	19	16	16	19	17	15	16	13	18	15	15	16
– ani dobra, ani zła	39	43	40	38	38	38	36	39	37	34	37	38	34	34
– zła	36	34	35	40	38	38	41	38	42	46	40	41	47	44
Trudno powiedzieć	6	5	6	6	8	5	7	8	6	7	5	6	5	6

CBOS

RYS. 3. Jak Pan(i) ogólnie ocenia obecną sytuację polityczną w Polsce? Czy jest ona:



Pominięto odpowiedzi „Trudno powiedzieć”

Percepcja sytuacji politycznej, podobnie jak ogólny kierunek zmian w kraju, zależy w dużej mierze od poglądów politycznych. We wszystkich analizowanych grupach społeczno-demograficznych **zadowoleni** z niej należą do mniejszości, jednak stosunkowo najczęściej pozytywnie oceniają ją:

- badani w przedziale wiekowym 55–64 lata (21% zadowolonych);
- mieszkańcy największych miast (23%);
- absolwenci wyższych uczelni (21%);
- respondenci zadowoleni z warunków materialnych własnych gospodarstw domowych (18%) oraz osoby o dochodach *per capita* od 4000 do 5999 zł (24%) lub co najmniej 6000 zł (25%);
- badani nieuczestniczący w praktykach religijnych (23%);
- ankietowani identyfikujący się z lewicą (26%) bądź politycznym centrum (21%), a w potencjalnych elektoratach – przede wszystkim sympatycy Koalicji Obywatelskiej (39%).

Natomiast **niezadowolone** z sytuacji politycznej częściej niż pozostali wyrażają:

- mężczyźni niż kobiety (50% niezadowolonych wśród mężczyzn wobec 38% – wśród kobiet);
- mieszkańcy wsi (48%) i najmniejszych miast (45%);
- respondenci niezadowoleni z warunków materialnych własnych gospodarstw domowych (56%) oraz deklarujący najniższe dochody *per capita* (50%);
- praktykujący religijnie co najmniej raz w tygodniu (51%);
- badani utożsamiający się z prawicą (59%), a w potencjalnych elektoratach – sympatycy Konfederacji WiN (63%) oraz Prawa i Sprawiedliwości (62%).

TABELA 6

Na kandydata której partii/ugrupowania głosował(a)by Pan(i) w wyborach do Sejmu?	Jak Pan(i) ogólnie ocenia obecną sytuację polityczną w Polsce? Czy jest ona:			
	dobra	ani dobra, ani zła	zła	Trudno powiedzieć
	w procentach			
Koalicja Obywatelska (Platforma Obywatelska, Nowoczesna, Inicjatywa Polska, Zieloni)	39	38	20	3
Trzecia Droga (Polska 2050 Szymona Hołowni, Polskie Stronnictwo Ludowe)	21	46	33	0
Lewica (Nowa Lewica, PPS, Unia Pracy)	14	36	44	6
Prawo i Sprawiedliwość	7	26	62	4
Konfederacja Wolność i Niepodległość	5	31	63	1

* Dane dotyczące Lewicy i Trzeciej Drogi należy traktować z ostrożnością, ze względu na niewielkie liczebności w próbie

Ze względu na małą liczebność pominięto partię Razem

Zestawienie nie uwzględnia kategorii „trudno powiedzieć” i „inna partia /ugrupowanie”

Przewidywania

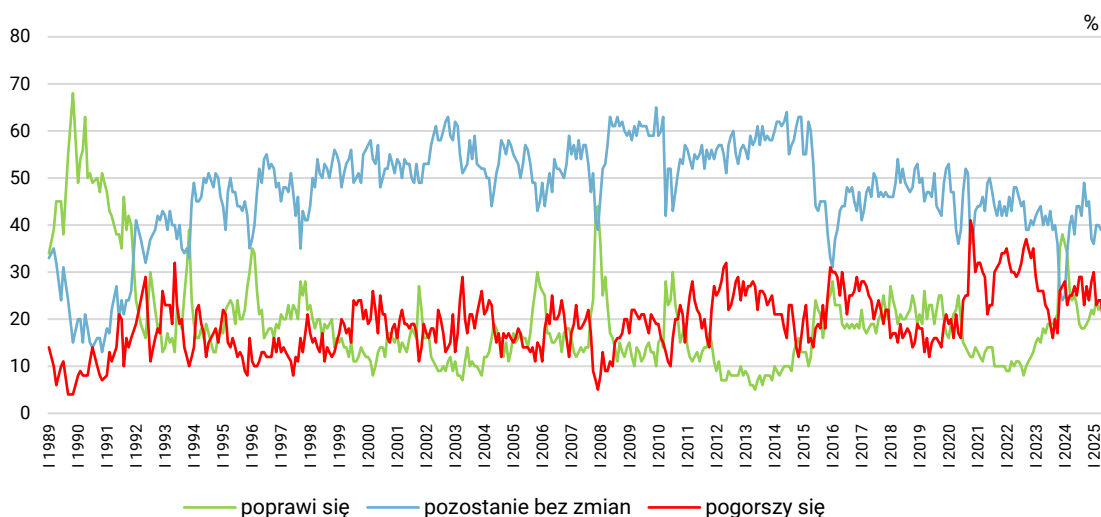
W ciągu ostatnich tygodni zmieniły się nieco przewidywania Polaków odnoszące się do sytuacji politycznej w perspektywie roku. Wprawdzie, podobnie jak w kwietniu, największa część badanych uważa, że sytuacja polityczna nie zmieni się (39%), wzrósł jednak nieco odsetek optymistów (o 1 punkt, do 24%), przy jednoczesnym znaczącym zmniejszeniu się udziału pesymistów (o 6 punktów procentowych, do 18%). W stosunku do kwietnia nieco więcej osób nie ma wyrobionej opinii w tej kwestii (19%, wzrost o 5 punktów).

TABELA 7

Czy, Pana(i) zdaniem, w ciągu najbliższego roku sytuacja polityczna w Polsce:	Wskazania respondentów według terminów badań													
	2024									2025				
	IV	V	VI	VII	VIII	IX	X	XI	XII	I	II	III	IV	V
	w procentach													
– poprawi się	24	25	23	19	18	18	19	20	22	21	24	22	23	24
– nie zmieni się	42	38	44	44	42	49	44	45	37	36	40	40	39	39
– pogorszy się	25	27	25	29	29	23	27	24	28	30	23	24	24	18
Trudno powiedzieć	9	10	7	8	11	10	9	11	13	13	13	14	14	19

CBOS

RYS. 4. Czy, Pana(i) zdaniem, w ciągu najbliższego roku sytuacja polityczna w Polsce:



Pominięto odpowiedzi „Trudno powiedzieć”

Przewidywania Polaków odnoszące się do sytuacji politycznej w perspektywie roku warunkowane są sympatiami partyjnymi. Nadzieję na poprawę wyrażają w największym stopniu potencjalni wyborcy Koalicji Obywatelskiej (51%). Pogorszenia częściej w porównaniu z innymi spodziewają się zwolennicy Prawa i Sprawiedliwości (30%), ale przeważa wśród nich – podobnie jak wśród popierających Konfederację, Lewicę i Trzecią Drogę – opinia, że nic się w tej kwestii nie zmieni.

TABELA 8

Na kandydata której partii/ugrupowania głosował(a)by Pan(i) w wyborach do Sejmu?	Czy, Pana(i) zdaniem, w ciągu najbliższego roku sytuacja polityczna w Polsce:			
	poprawi się	pozostanie bez zmian	pogorszy się	Trudno powiedzieć
	w procentach			
Koalicja Obywatelska (Platforma Obywatelska, Nowoczesna, Inicjatywa Polska, Zieloni)	51	33	2	15
Lewica (Nowa Lewica, PPS, Unia Pracy)	37	40	8	16
Trzecia Droga (Polska 2050 Szymona Hołowni, Polskie Stronnictwo Ludowe)	26	56	8	10
Konfederacja Wolność i Niepodległość	22	44	24	11
Prawo i Sprawiedliwość	12	39	30	19

* Dane dotyczące Lewicy i Trzeciej Drogi należy traktować z ostrożnością, ze względu na niewielkie liczebności w próbie

Ze względu na małą liczebność pominięto partię Razem

Zestawienie nie uwzględnia kategorii „trudno powiedzieć” i „inna partia /ugrupowanie”

SYTUACJA GOSPODARCZA

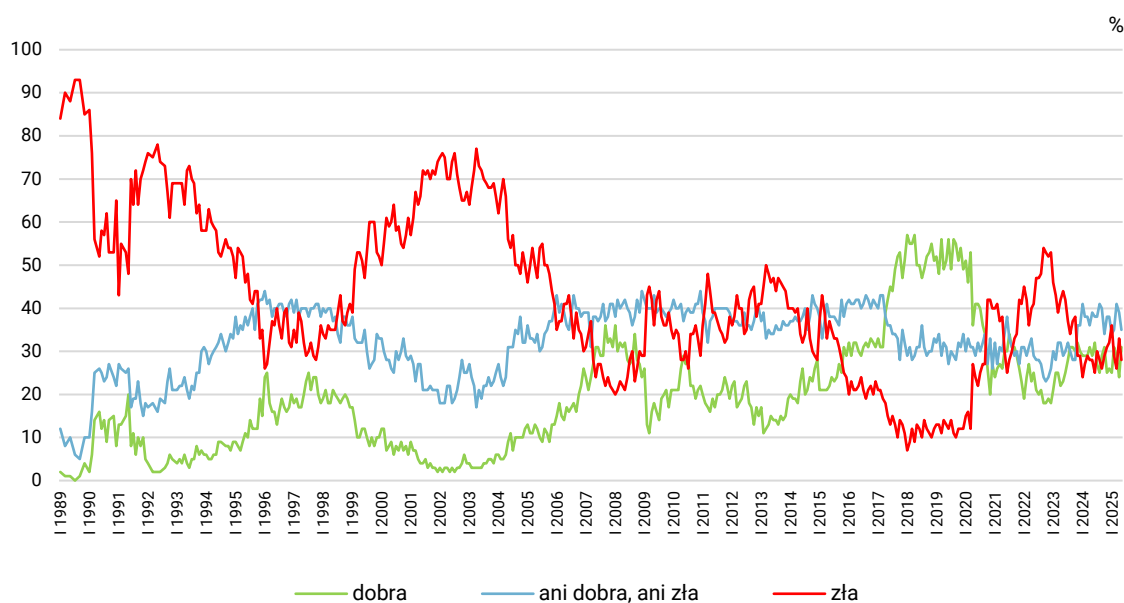
Oceny

Po notowanym w kwietniu pogorszeniu ocen sytuacji gospodarczej w kraju obecnie mamy do czynienia ze znaczącym wzrostem poziomu optymizmu w tej kwestii. Zmniejszyły się odsetki postrzegających sytuację gospodarczą negatywnie (o 5 punktów procentowych, do 28%) oraz przeciętnie (o 4 punkty, do 35%), zwiększył się natomiast udział zadowolonych z kondycji polskiej gospodarki (o 7 punktów, do 31%). Relatywnie niewielu badanych nie ma sprecyzowanej opinii w tej sprawie (6%).

TABELA 9

Jak Pan(i) ogólnie ocenia obecną sytuację gospodarczą w Polsce? Czy jest ona:	Wskazania respondentów według terminów badań													
	2024									2025				
	IV	V	VI	VII	VIII	IX	X	XI	XII	I	II	III	IV	V
	w procentach													
– dobra	31	29	32	27	25	29	31	25	26	25	31	29	24	31
– ani dobra, ani zła	36	39	38	38	41	40	34	38	38	34	35	41	39	35
– zła	28	28	25	30	28	26	29	31	32	36	29	26	33	28
Trudno powiedzieć	5	4	5	5	6	5	6	6	5	6	6	4	4	6

RYS. 5. Jak Pan(i) ogólnie ocenia obecną sytuację gospodarczą w Polsce? Czy jest ona:



Pominięto odpowiedzi „Trudno powiedzieć”

Sytuację gospodarczą ponadprzeciętnie **dobrze** oceniają:

- osoby w wieku 55–64 lata (35%);
- mieszkańcy największych miast (43%);
- osoby legitymujące się wyższym wykształceniem (41%);
- badani z gospodarstw domowych o dochodach *per capita* wynoszących co najmniej 6000 zł (48%) oraz respondenci zadowoleni z warunków materialnych swoich gospodarstw domowych (38%);
- ankietowani identyfikujący się z lewicą (48%) bądź z centrum sceny politycznej (39%), a w potencjalnych elektoratach – popierający ugrupowania tworzące koalicję rządzącą (KO – 58%, Lewicę – 48% – Trzecią Drogę – 42%).

Z kolei **niezadowolony** z sytuacji gospodarczej częściej niż pozostali deklarują:

- badani niezadowoleni z warunków materialnych swoich gospodarstw domowych (43%);
- respondenci identyfikujący się z prawicą (42%), a w elektoratach – potencjalni wyborcy Prawa i Sprawiedliwości (49%).

TABELA 10

Na kandydata której partii/ugrupowania głosował(a)by Pan(i) w wyborach do Sejmu?	Jak Pan(i) ogólnie ocenia obecną sytuację gospodarczą w Polsce? Czy jest ona:			
	dobra	ani dobra, ani zła	zła	Trudno powiedzieć
	w procentach			
Koalicja Obywatelska (Platforma Obywatelska, Nowoczesna, Inicjatywa Polska, Zieloni)	58	31	8	3
Lewica (Nowa Lewica, PPS, Unia Pracy)	48	31	18	3
Trzecia Droga (Polska 2050 Szymona Hołowni, Polskie Stronnictwo Ludowe)	42	39	13	6
Prawo i Sprawiedliwość	18	30	49	3
Konfederacja Wolność i Niepodległość	14	43	38	5

* Dane dotyczące Lewicy i Trzeciej Drogi należy traktować z ostrożnością, ze względu na niewielkie liczebności w próbie

Ze względu na małą liczebność pominięto partię Razem

Zestawienie nie uwzględnia kategorii „trudno powiedzieć” i „inna partia /ugrupowanie”

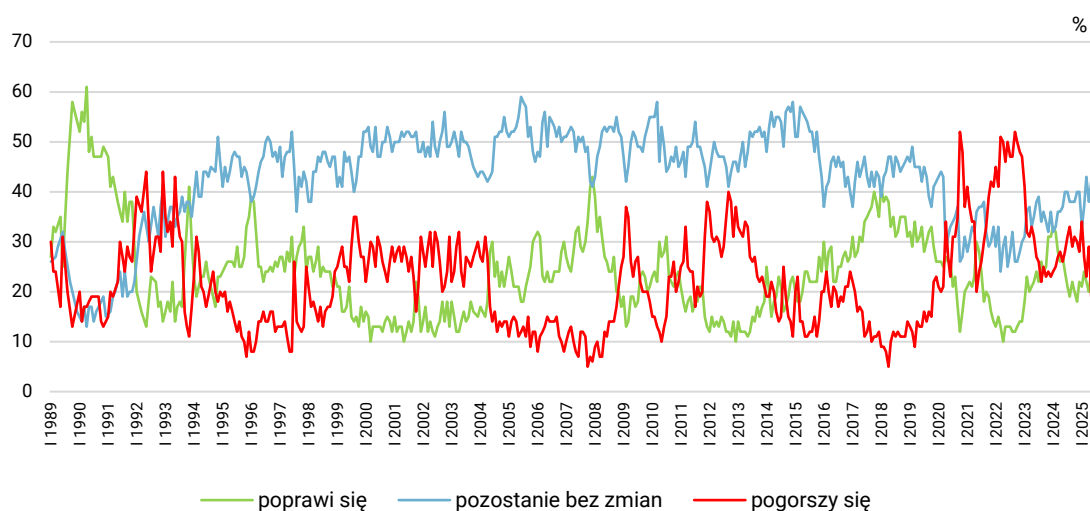
Przewidywania

W prognozach dotyczących sytuacji gospodarczej pojawiła się zdecydowana nuta optymizmu. Wprawdzie największą grupę stanowią niezmiennie przewidujący brak zmian w tej kwestii (wzrost o 4 punkty procentowe, do 42%), jednocześnie jednak zwiększył się udział spodziewających się poprawy (o 4 punkty, do 24%) i znacząco spadł odsetek pesymistów (o 10 punktów procentowych, do 19%). Nieco więcej niż co siódmy respondent nie ma zdania na ten temat (15%).

TABELA 11

Czy, Pana(i) zdaniem, w ciągu najbliższego roku sytuacja gospodarcza w Polsce:	Wskazania respondentów według terminów badań													
	2024									2025				
	IV	V	VI	VII	VIII	IX	X	XI	XII	I	II	III	IV	V
	w procentach													
– poprawi się	26	27	24	21	19	22	20	18	22	21	24	22	20	24
– nie zmieni się	36	37	40	40	38	38	38	40	40	33	37	43	38	42
– pogorszy się	28	26	28	31	33	29	31	30	28	34	27	23	29	19
Trudno powiedzieć	10	9	8	8	10	10	11	12	10	13	12	12	13	15

RYS. 6. Czy, Pana(i) zdaniem, w ciągu najbliższego roku sytuacja gospodarcza w Polsce:



Pominięto odpowiedzi „Trudno powiedzieć”

SYTUACJA WŁASNA BADANYCH I MATERIALNE WARUNKI ŻYCIA

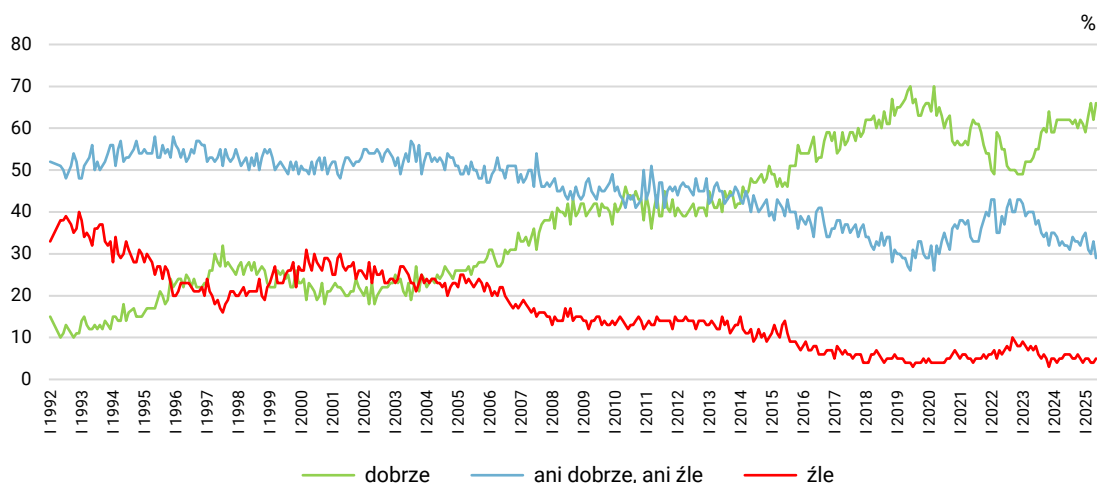
Oceny

Po odnotowanym w ubiegłym miesiącu pogorszeniu, maj przynosi wzrost odsetka zadowolonych z poziomu życia swojego i swoich rodzin (o 4 punkty procentowe, do 66%), przy jednoczesnym spadku liczby oceniających ten aspekt przeciętnie (o 4 punkty, do 29%). Tak jak w kwietniu, bardzo niewielu badanych wyraża niezadowolony w tym obszarze (5%, wzrost o 1 punkt).

TABELA 12

Czy obecnie Panu(i) i Pana(i) rodzinnie żyje się:	Wskazania respondentów według terminów badań													
	2024									2025				
	IV	V	VI	VII	VIII	IX	X	XI	XII	I	II	III	IV	V
	w procentach													
– dobrze	62	62	62	62	61	62	60	62	61	59	63	66	62	66
– ani dobrze, ani źle	33	32	32	31	34	33	33	32	34	35	31	30	33	29
– źle	5	6	6	6	5	5	6	5	4	5	5	4	4	5

RYS. 7. Czy obecnie Panu(i) i Pana(i) rodzinie żyje się:



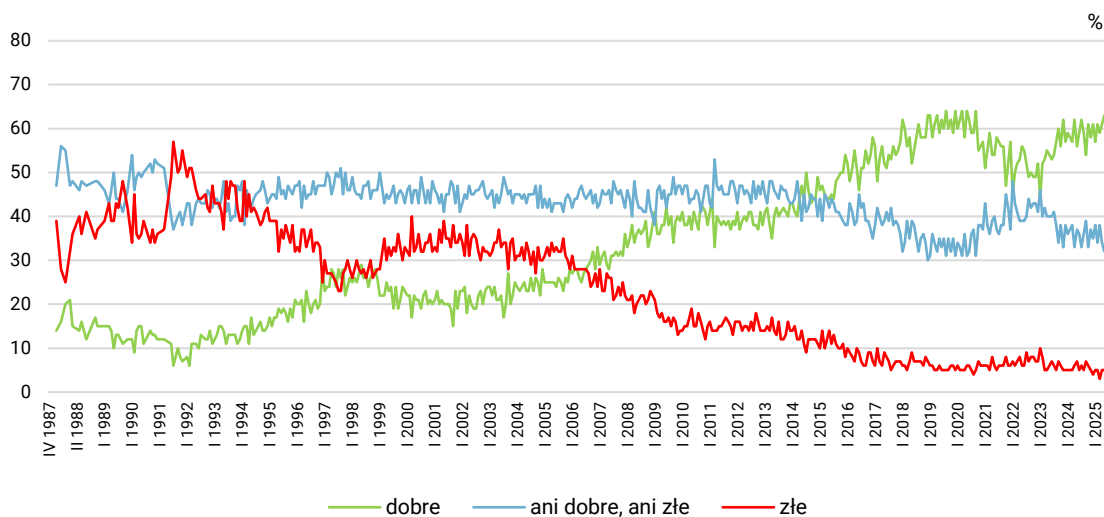
Pomięto odpowiedzi „Trudno powiedzieć”

W stosunku do kwietnia opinie na temat warunków materialnych gospodarstw domowych uległy niewielkiej poprawie. Przybyło osób uważających, że są one dobre (o 2 punkty procentowe, do 63%), ubyło postrzegających je jako przeciętne (o 2 punkty, do 32%). Odsetek badanych negatywnie oceniających warunki materialne swojego gospodarstwa domowego pozostał bez zmian (5%).

TABELA 13

Jak Pan(i) ocenia obecne warunki materialne swojego gospodarstwa domowego? Czy są one:	Wskazania respondentów według terminów badań													
	2024									2025				
	IV	V	VI	VII	VIII	IX	X	XI	XII	I	II	III	IV	V
	w procentach													
– dobre	62	56	59	62	59	54	61	58	61	57	61	59	61	63
– ani dobre, ani źle	33	37	36	33	36	39	33	37	35	38	34	38	34	32
– źle	6	7	5	6	5	7	6	5	4	5	5	3	5	5

RYS. 8. Jak Pan(i) ocenia obecne warunki materialne swojego gospodarstwa domowego?
Czy są one:



Częściej w porównaniu z innymi zadowolenie z poziomu życia i warunków materialnych swoich gospodarstw domowych deklarują:

- młodszy respondenci (przedział wiekowy 18–44 lata);
- badani mieszkający w największych miastach;
- legitymujący się wyższym wykształceniem;
- uzyskujący wyższe dochody *per capita*;
- niepraktykujący religijnie;
- identyfikujący się z lewicą bądź centrum sceny politycznej.

Przewidywania

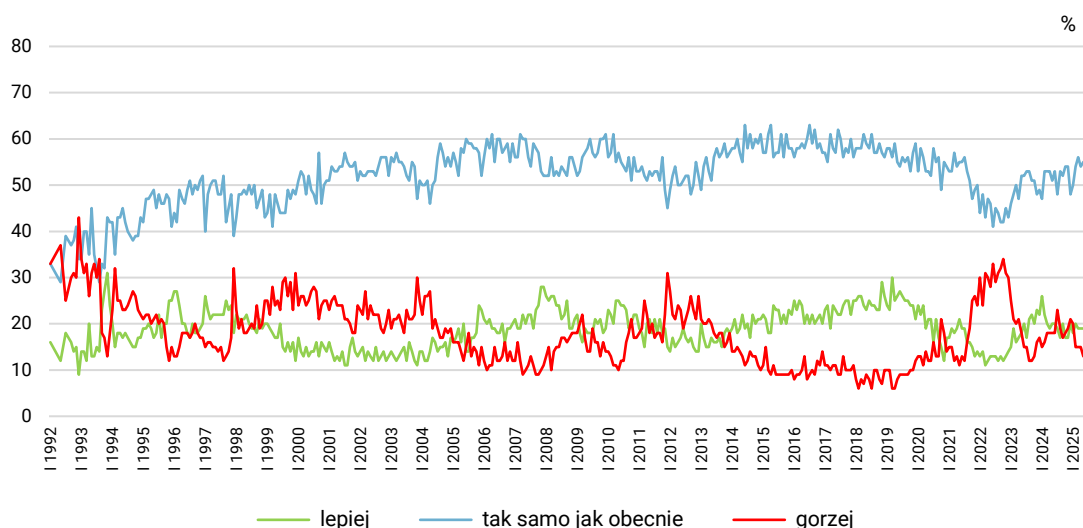
W porównaniu z poprzednim pomiarem nie zmieniły się znacząco przewidywania odnoszące się do poziomu życia respondentów i ich rodzin w perspektywie roku. Podobnie jak w kwietniu ponad połowa badanych uważa, że ich poziom życia nie zmieni się (55%, wzrost o 1 punkt), a blisko co piąty liczy na poprawę (19%). Nieco mniej osób niż przed miesiącem obawia się w tej sferze pogorszenia (13%, spadek o 2 punkty procentowe), podobnie liczna jest grupa nieumiejących odnieść się w tym kontekście do perspektyw swojej rodziny (13%).

TABELA 14

Jak Pan(i) sądzi, czy za rok Panu(i) i Pana(i) rodzinie będzie się żyło:	Wskazania respondentów według terminów badań													
	2024									2025				
	IV	V	VI	VII	VIII	IX	X	XI	XII	I	II	III	IV	V
	w procentach													
– lepiej	19	20	20	19	17	20	17	17	20	18	20	19	19	19
– tak samo	53	51	53	48	53	52	54	54	48	50	54	56	54	55
– gorzej	18	18	18	23	19	17	18	19	21	20	15	15	15	13
Trudno powiedzieć	10	11	9	10	11	11	11	10	11	13	11	10	12	13

CBOS

RYS. 9. Jak Pan(i) sądzi, czy za rok Panu(i) i Pana(i) rodzinie będzie się żyło:



Pomięto odpowiedzi „Trudno powiedzieć”

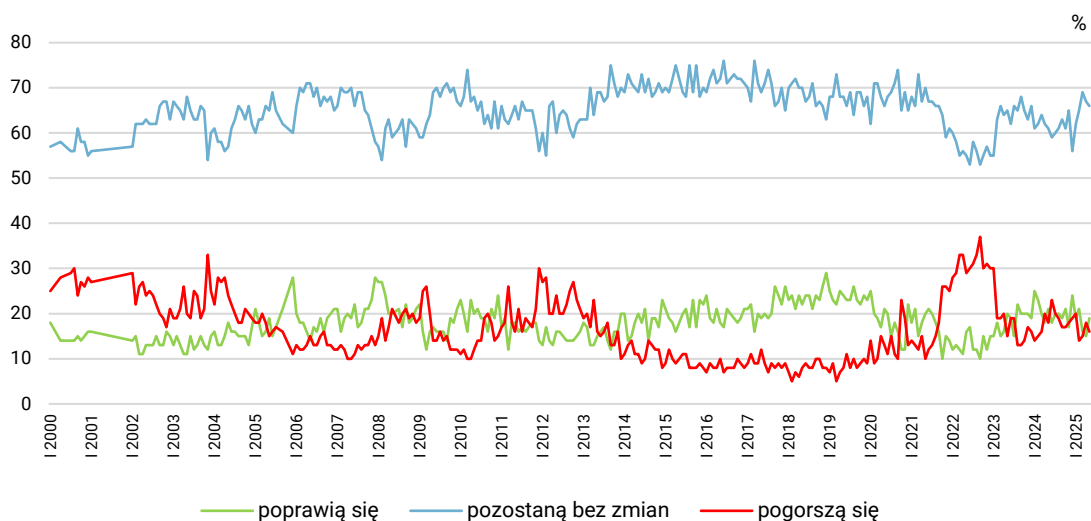
Nieco lepsze od kwietniowych są przewidywania odnoszące się do warunków materialnych gospodarstw domowych. Ubyło osób obawiających się ich pogorszenia (o 2 punkty procentowe, do 16%) i badanych nieoczekujących zmian (o 1 punkt, do 66%), zwiększył się natomiast udział liczących na poprawę w tym aspekcie (o 4 punkty, do 19%).

TABELA 15

Jak Pan(i) sądzi, czy w ciągu najbliższego roku warunki materialne Pana(i) gospodarstwa domowego:	Wskazania respondentów według terminów badań													
	2024									2025				
	IV	V	VI	VII	VIII	IX	X	XI	XII	I	II	III	IV	V
	w procentach													
– poprawią się	18	21	18	20	20	19	21	17	24	19	21	16	15	19
– pozostaną bez zmian	62	61	59	60	61	63	61	65	56	62	65	69	67	66
– pogorszą się	20	18	23	20	19	17	17	18	19	20	14	15	18	16

CBOS

RYS. 10. Jak Pan(i) sądzi, czy w ciągu najbliższego roku warunki materialne Pana(i) gospodarstwa domowego:



W ciągu ostatniego miesiąca zauważalnie zmieniło się postrzeganie sytuacji w kraju. Notujemy wzrost wszystkich wskaźników nastrojów społecznych, zarówno w wymiarze ogólnym, jak i osobistym. W porównaniu z kwietniem poprawiły się oceny sytuacji politycznej i gospodarczej, a także przewidywania odnoszące się do tych wymiarów w perspektywie roku. Nieco lepsze niż miesiąc temu są również oceny poziomu życia oraz prognozy dotyczące warunków materialnych gospodarstw domowych.

TABELA 1

		Czy, ogólnie rzecz biorąc, sytuacja w naszym kraju zmierza w dobrym czy też w złym kierunku?			Liczba osób
		W dobrym	W złym	Trudno powiedzieć	
		%	%	%	
Ogółem		33	47	21	1076
Płeć	Mężczyźni	34	45	20	516
	Kobiety	31	48	21	560
Wiek	18–24 lata	29	44	28	88
	25–34	28	56	16	156
	35–44	34	45	22	212
	45–54	31	44	24	193
	55–64	38	49	13	157
	65 lat i więcej	33	43	23	270
Miejsce zamieszkania	Wieś	26	54	20	429
	Miasto do 19 999	27	52	21	147
	20 000 – 99 999	40	39	21	208
	100 000 – 499 999	45	39	16	163
	500 000 i więcej mieszk.	33	39	29	129
Wykształcenie	Podstawowe / gimnazjalne	33	46	21	106
	Zasadnicze zawodowe	27	54	18	234
	Średnie	32	48	21	390
	Wyższe	37	41	22	345
Grupa społeczna i zawodowa	Kadra kier., spec. z wyższym wyksz.	39	36	25	168
	Średni personel, technicy	21	55	24	56
	Pracownicy adm.-biurowi	38	43	19	90
	Pracownicy usług	23	56	22	64
	Robotnicy wykwalifikowani	32	55	13	104
	Robotnicy niewykwalifik.	43	36	20	47
	Rolnicy	16	70	13	36
	Pracujący na własny rach.	37	44	19	70
	Bezrobotni	31	48	20	18
	Emeryci	34	47	20	278
	Renciści	44	44	12	29
	Uczniowie i studenci	33	37	30	53
	Zajmujący się domem i inni	15	55	30	62
	Pracuje w:	inst. państw., publicznej	39	36	25
spółce właścicieli prywatnych i państwa		25	52	22	126
sekt. pryw. poza rolnict.		35	48	17	303
prywatnym gosp. rolnym		18	66	16	47
Dochody na jedną osobę	Do 1999 zł	23	57	20	125
	Od 2000 do 2999 zł	30	56	14	172
	Od 3000 do 3999 zł	38	46	16	141
	Od 4000 do 5999 zł	45	31	23	168
	6000 zł i więcej	37	44	19	111
	Trudno powiedzieć	27	50	23	163
	Odmowa odpowiedzi	28	44	28	195
Ocena własnych war. mater.	Złe	10	80	10	51
	Średnie	25	53	22	346
	Dobre	38	41	21	679
Udział w prakt. religijnych	Kilka razy w tygodniu	19	60	21	57
	Raz w tygodniu	26	51	23	334
	1–2 razy w miesiącu	35	50	15	142
	Kilka razy w roku	33	46	21	280
	W ogóle nie uczestniczy	46	35	19	236
	Poglądy polityczne	Lewica	49	29	22
Centrum	43	37	20	254	
Prawica	25	60	15	409	
Trudno powiedzieć	19	48	33	164	

TABELA 2

		A jak Pan(i) sądzi, czy w ciągu najbliższego roku sytuacja w Polsce poprawi się, pogorszy czy też się nie zmieni?				Liczba osób
		Poprawi się	Nie zmieni się	Pogorszy się	Trudno powiedzieć	
		%	%	%	%	
Ogółem		25	34	24	17	1077
Płeć	Mężczyźni	25	34	24	17	516
	Kobiety	25	33	24	18	560
Wiek	18–24 lata	21	46	19	14	88
	25–34	24	37	25	14	155
	35–44	23	40	23	15	212
	45–54	24	35	23	19	193
	55–64	27	29	31	14	157
	65 lat i więcej	27	25	24	23	272
Miejsce zamieszkania	Wieś	19	34	29	18	430
	Miasto do 19 999	22	31	27	20	147
	20 000 – 99 999	30	36	21	14	208
	100 000 – 499 999	31	39	20	10	163
	500 000 i więcej mieszk.	31	25	18	26	129
Wykształcenie	Podstawowe / gimnazjalne	21	25	34	21	107
	Zasadnicze zawodowe	20	32	30	18	235
	Średnie	22	40	22	16	391
	Wyższe	33	30	20	17	344
Grupa społeczna i zawodowa	Kadra kier., spec. z wyższym wyksz.	32	38	17	13	167
	Średni personel, technicy	20	45	18	17	56
	Pracownicy adm.-biurowi	27	37	26	10	90
	Pracownicy usług	11	32	38	19	64
	Robotnicy wykwalifikowani	16	45	21	18	104
	Robotnicy niewykwalifik.	28	39	26	7	47
	Rolnicy	17	37	35	11	36
	Pracujący na własny rach.	30	25	22	23	71
	Bezrobotni	42	18	28	12	18
	Emeryci	26	25	27	22	279
	Renciści	32	20	26	22	29
	Uczniowie i studenci	25	50	16	10	53
	Zajmujący się domem i inni	15	30	25	30	62
	Pracuje w:	inst. państw., publicznej	29	37	19	16
spółce właścicieli prywatnych i państwa		22	34	26	17	126
sekt. prywat. poza rolnict.		24	39	25	13	302
prywatnym gosp. rolnym		16	38	31	15	47
Do 1999 zł		22	33	29	16	126
Dochody na jedną osobę	Od 2000 do 2999 zł	20	34	32	15	172
	Od 3000 do 3999 zł	32	34	21	12	141
	Od 4000 do 5999 zł	35	31	21	13	168
	6000 zł i więcej	28	38	24	10	111
	Trudno powiedzieć	19	36	21	24	163
	Odmowa odpowiedzi	19	32	22	27	195
	Ocena własnych war. mater.	Złe	11	31	41	17
Średnie		18	30	34	18	346
Dobre		29	36	18	17	680
Udział w prakt. religijnych	Kilka razy w tygodniu	19	32	34	15	57
	Raz w tygodniu	22	31	28	20	335
	1–2 razy w miesiącu	21	39	26	13	142
	Kilka razy w roku	27	36	22	15	280
	W ogóle nie uczestniczy	32	34	18	16	236
Poglądy polityczne	Lewica	43	35	8	13	202
	Centrum	31	37	17	14	254
	Prawica	19	31	34	16	410
	Trudno powiedzieć	11	35	26	28	164

TABELA 3

		Jak Pan(i) ogólnie ocenia obecną sytuację polityczną w Polsce? Czy jest ona:				Liczba osób
		dobra	ani dobra, ani zła	zła	Trudno powiedzieć	
		%	%	%	%	
Ogółem		16	34	44	6	1070
Płeć	Mężczyźni	16	30	50	4	512
	Kobiety	15	38	38	9	559
Wiek	18–24 lata	7	47	36	10	87
	25–34	14	36	48	3	154
	35–44	17	35	44	4	212
	45–54	14	33	47	7	190
	55–64	21	28	46	6	157
	65 lat i więcej	17	32	41	10	270
Miejsce zamieszkania	Wieś	10	35	48	8	428
	Miasto do 19 999	16	30	45	9	145
	20 000 – 99 999	19	33	42	6	207
	100 000 – 499 999	21	35	40	4	162
	500 000 i więcej mieszk.	23	35	37	4	129
Wykształcenie	Podstawowe / gimnazjalne	16	30	40	14	105
	Zasadnicze zawodowe	13	34	44	10	234
	Średnie	13	36	45	6	389
	Wyższe	21	33	44	3	342
Grupa społeczna i zawodowa	Kadra kier., spec. z wyższym wyksz.	21	33	44	2	166
	Średni personel, technicy	14	38	44	5	56
	Pracownicy adm.-biurowi	18	38	42	3	89
	Pracownicy usług	7	41	46	6	64
	Robotnicy wykwalifikowani	16	27	51	6	103
	Robotnicy niewykwalifik.	20	38	31	10	47
	Rolnicy	5	21	71	4	36
	Pracujący na własny rach.	16	27	53	5	70
	Bezrobotni	5	45	45	5	18
	Emeryci	16	32	43	9	278
	Renciści	28	33	32	7	29
	Uczniowie i studenci	14	45	30	11	52
	Zajmujący się domem i inni	10	39	37	13	62
Pracuje w:	inst. państw., publicznej	22	36	38	4	171
	spółce właścicieli prywatnych i państwa	13	29	53	5	125
	sekt. prywat. poza rolnict.	15	35	46	4	302
	prywatnym gosp. rolnym	6	20	71	3	47
Dochody na jedną osobę	Do 1999 zł	8	35	50	7	126
	Od 2000 do 2999 zł	13	33	47	7	170
	Od 3000 do 3999 zł	19	32	47	2	140
	Od 4000 do 5999 zł	24	33	40	3	168
	6000 zł i więcej	25	29	39	6	111
	Trudno powiedzieć	11	36	43	10	163
	Odmowa odpowiedzi	13	36	41	9	191
Ocena własnych war. mater.	Złe	5	30	56	9	50
	Średnie	12	30	48	10	344
	Dobre	18	36	41	5	676
Udział w prakt. religijnych	Kilka razy w tygodniu	8	30	52	11	56
	Raz w tygodniu	13	29	51	7	333
	1–2 razy w miesiącu	17	37	42	4	142
	Kilka razy w roku	15	40	40	5	279
	W ogóle nie uczestniczy	23	33	38	7	235
Poglądy polityczne	Lewica	26	45	25	4	202
	Centrum	21	40	35	5	254
	Prawica	12	26	59	3	410
	Trudno powiedzieć	10	31	38	21	159

TABELA 4

		Jak Pan(i) ogólnie ocenia obecną sytuację gospodarczą w Polsce? Czy jest ona:				Liczba osób
		dobra	ani dobra, ani zła	zła	Trudno powiedzieć	
		%	%	%	%	
Ogółem		31	35	28	6	1077
Płeć	Mężczyźni	33	33	30	4	516
	Kobiety	29	37	27	7	561
Wiek	18–24 lata	20	47	25	8	87
	25–34	25	41	30	4	155
	35–44	32	38	27	3	212
	45–54	32	36	25	7	194
	55–64	35	28	32	5	157
	65 lat i więcej	32	29	31	8	272
Miejsce zamieszkania	Wieś	25	36	33	6	430
	Miasto do 19 999	26	34	32	8	147
	20 000 – 99 999	33	36	25	6	208
	100 000 – 499 999	36	37	23	5	163
	500 000 i więcej mieszk.	43	30	21	6	129
Wykształcenie	Podstawowe / gimnazjalne	25	35	26	14	108
	Zasadnicze zawodowe	23	35	34	8	235
	Średnie	28	38	30	4	390
	Wyższe	41	31	24	4	344
Grupa społeczna i zawodowa	Kadra kier., spec. z wyższym wyksz.	42	30	23	5	167
	Średni personel, technicy	28	39	27	6	56
	Pracownicy adm.-biurowi	34	46	16	4	92
	Pracownicy usług	25	32	39	4	64
	Robotnicy wykwalifikowani	37	30	26	7	104
	Robotnicy niewykwalifik.	22	50	28		47
	Rolnicy	19	38	40	4	36
	Pracujący na własny rach.	31	27	39	3	70
	Bezrobotni	10	52	33	5	18
	Emeryci	29	31	33	7	279
	Renciści	39	35	21	6	29
	Uczniowie i studenci	23	47	19	10	53
	Zajmujący się domem i inni	17	42	29	12	62
	Pracuje w:	inst. państw., publicznej	39	35	19	7
spółce właścicieli prywatnych i państwa		29	36	31	5	126
sekt. prywat. poza rolnict.		33	35	29	3	303
prywatnym gosp. rolnym		23	32	39	6	47
Dochody na jedną osobę	Do 1999 zł	20	38	36	6	126
	Od 2000 do 2999 zł	22	43	30	5	172
	Od 3000 do 3999 zł	35	29	34	2	141
	Od 4000 do 5999 zł	41	35	20	4	168
	6000 zł i więcej	48	25	23	4	111
	Trudno powiedzieć	27	36	31	6	163
	Odmowa odpowiedzi	26	35	27	12	196
Ocena własnych war. mater.	Złe	18	27	43	11	51
	Średnie	18	39	36	6	346
	Dobre	38	34	23	5	681
Udział w prakt. religijnych	Kilka razy w tygodniu	19	32	44	6	57
	Raz w tygodniu	27	34	32	6	335
	1–2 razy w miesiącu	36	32	28	4	142
	Kilka razy w roku	30	38	26	6	280
	W ogóle nie uczestniczy	37	36	21	6	235
Poglądy polityczne	Lewica	48	36	14	2	201
	Centrum	39	38	18	5	254
	Prawica	21	34	42	3	410
	Trudno powiedzieć	26	31	25	17	164

TABELA 5

		Czy, Pana(i) zdaniem, w ciągu najbliższego roku sytuacja polityczna w Polsce:				Liczba osób
		poprawi się	pozostanie bez zmian	pogorszy się	Trudno powiedzieć	
		%	%	%	%	
Ogółem		24	39	18	19	1075
Płeć	Mężczyźni	24	42	18	16	515
	Kobiety	24	38	18	21	560
Wiek	18–24 lata	22	47	14	18	87
	25–34	25	43	18	13	155
	35–44	22	46	14	18	212
	45–54	20	41	22	18	193
	55–64	24	42	19	15	157
	65 lat i więcej	29	28	18	25	272
Miejsce zamieszkania	Wieś	20	41	19	20	430
	Miasto do 19 999	18	35	23	24	147
	20 000 – 99 999	28	43	15	13	208
	100 000 – 499 999	27	43	16	14	162
	500 000 i więcej mieszk.	33	30	14	24	129
Wykształcenie	Podstawowe / gimnazjalne	20	31	22	27	106
	Zasadnicze zawodowe	17	40	21	22	235
	Średnie	25	43	18	15	390
	Wyższe	29	38	15	18	344
Grupa społeczna i zawodowa	Kadra kier., spec. z wyższym wyksz.	29	44	13	15	167
	Średni personel, technicy	21	43	21	14	56
	Pracownicy adm.-biurowi	30	35	21	14	90
	Pracownicy usług	11	46	21	22	64
	Robotnicy wykwalifikowani	20	50	10	20	104
	Robotnicy niewykwalifik.	14	62	13	11	47
	Rolnicy	6	47	31	15	36
	Pracujący na własny rach.	34	37	15	14	70
	Bezrobotni	29	35	13	23	18
	Emeryci	26	29	20	24	279
	Renciści	28	30	16	26	29
	Uczniowie i studenci	24	47	15	14	52
	Zajmujący się domem i inni	18	34	28	21	62
Pracuje w:	inst. państw., publicznej	29	37	18	16	173
	spółce właścicieli prywatnych i państwa	23	50	14	13	126
	sekt. prywat. poza rolnict.	23	46	15	16	302
	prywatnym gosp. rolnym	7	47	31	15	47
Dochody na jedną osobę	Do 1999 zł	13	39	29	19	126
	Od 2000 do 2999 zł	19	49	13	19	172
	Od 3000 do 3999 zł	27	37	18	17	141
	Od 4000 do 5999 zł	39	35	14	12	168
	6000 zł i więcej	37	33	18	12	111
	Trudno powiedzieć	21	43	16	20	163
	Odmowa odpowiedzi	16	38	19	27	193
Ocena własnych war. mater.	Złe	12	31	36	21	51
	Średnie	16	38	24	22	345
	Dobre	29	41	14	17	679
Udział w prakt. religijnych	Kilka razy w tygodniu	19	39	24	19	57
	Raz w tygodniu	17	37	21	24	335
	1–2 razy w miesiącu	21	48	17	14	142
	Kilka razy w roku	28	42	16	14	280
	W ogóle nie uczestniczy	33	36	15	17	235
Poglądy polityczne	Lewica	43	38	7	12	202
	Centrum	26	47	13	15	254
	Prawica	21	36	25	18	410
	Trudno powiedzieć	12	39	19	30	163

TABELA 6

		Czy, Pana(i) zdaniem, w ciągu najbliższego roku sytuacja gospodarcza w Polsce:				Liczba osób
		poprawi się	pozostanie bez zmian	pogorszy się	Trudno powiedzieć	
		%	%	%	%	
Ogółem		24	42	19	15	1077
Płeć	Mężczyźni	25	45	19	12	516
	Kobiety	23	40	20	17	561
Wiek	18–24 lata	22	41	20	16	88
	25–34	29	43	19	10	155
	35–44	22	45	18	15	212
	45–54	17	48	18	17	193
	55–64	30	42	19	10	157
	65 lat i więcej	26	35	22	18	273
Miejsce zamieszkania	Wieś	23	40	20	16	430
	Miasto do 19 999	21	34	23	22	147
	20 000 – 99 999	29	47	16	8	208
	100 000 – 499 999	23	47	19	11	163
	500 000 i więcej mieszk.	26	41	17	16	130
Wykształcenie	Podstawowe / gimnazjalne	17	39	20	24	107
	Zasadnicze zawodowe	19	45	20	16	235
	Średnie	24	44	20	12	391
	Wyższe	30	39	17	14	345
Grupa społeczna i zawodowa	Kadra kier., spec. z wyższym wyksz.	29	46	17	8	167
	Średni personel, technicy	22	47	24	7	56
	Pracownicy adm.-biurowi	28	36	20	16	90
	Pracownicy usług	15	50	16	19	64
	Robotnicy wykwalifikowani	21	58	8	14	104
	Robotnicy niewykwalifik.	20	59	15	5	47
	Rolnicy	18	35	33	14	36
	Pracujący na własny rach.	37	23	21	19	71
	Bezrobotni	18	42	22	19	18
	Emeryci	25	34	24	17	280
	Renciści	23	50	13	13	29
	Uczniowie i studenci	24	42	17	18	53
	Zajmujący się domem i inni	12	46	19	22	62
	Pracuje w:	inst. państw., publicznej	28	41	19	13
spółce właścicieli prywatnych i państwa		22	51	11	16	127
sekt. prywat. poza rolnict.		26	45	18	11	302
prywatnym gosp. rolnym		16	39	33	13	47
Do 1999 zł		21	40	24	16	126
Dochody na jedną osobę	Od 2000 do 2999 zł	15	55	17	14	172
	Od 3000 do 3999 zł	32	35	23	11	141
	Od 4000 do 5999 zł	34	38	19	9	168
	6000 zł i więcej	31	44	18	7	111
	Trudno powiedzieć	22	42	20	16	163
	Odmowa odpowiedzi	18	40	16	26	195
	Ocena własnych war. mater.	Złe	14	36	35	14
Średnie		15	42	25	18	347
Dobre		30	42	15	13	680
Udział w prakt. religijnych	Kilka razy w tygodniu	18	51	20	10	57
	Raz w tygodniu	20	37	25	18	335
	1–2 razy w miesiącu	22	44	23	11	142
	Kilka razy w roku	25	49	15	11	280
	W ogóle nie uczestniczy	34	38	14	15	236
Poglądy polityczne	Lewica	40	43	7	10	202
	Centrum	31	43	13	13	254
	Prawica	18	42	28	11	410
	Trudno powiedzieć	14	37	20	29	164

TABELA 7

		Czy obecnie Panu(i) i Pana(i) rodzinie żyje się:				Liczba osób
		dobrze	ani dobrze, ani źle	źle	Trudno powiedzieć	
		%	%	%	%	
Ogółem		66	29	5	1	1075
Płeć	Mężczyźni	68	27	4	0	515
	Kobiety	64	29	5	1	560
Wiek	18–24 lata	75	24	1		88
	25–34	76	19	4	1	155
	35–44	75	21	3	1	209
	45–54	66	30	4	1	193
	55–64	60	33	7		157
	65 lat i więcej	54	37	8	1	272
Miejsce zamieszkania	Wieś	63	32	5	0	429
	Miasto do 19 999	67	27	5	2	147
	20 000 – 99 999	66	26	6	1	207
	100 000 – 499 999	66	29	5		163
	500 000 i więcej mieszk.	74	22	2	1	129
Wykształcenie	Podstawowe / gimnazjalne	59	33	8	1	108
	Zasadnicze zawodowe	53	41	6	0	235
	Średnie	66	28	5	0	390
	Wyższe	77	20	2	1	342
Grupa społeczna i zawodowa	Kadra kier., spec. z wyższym wyksz.	81	18	0	0	166
	Średni personel, technicy	76	18	6		56
	Pracownicy adm.-biurowi	82	18			91
	Pracownicy usług	53	32	10	5	63
	Robotnicy wykwalifikowani	71	26	3		104
	Robotnicy niewykwalifik.	66	28	6		47
	Rolnicy	50	47	4		36
	Pracujący na własny rach.	73	21	5	1	71
	Bezrobotni	62	28	10		18
	Emeryci	52	40	8	1	279
	Renciści	51	46	3		29
	Uczniowie i studenci	80	18	2		53
	Zajmujący się domem i inni	58	32	8	2	62
Pracuje w:	inst. państw., publicznej	76	21	2	0	171
	spółce właścicieli prywatnych i państwa	75	21	4		126
	sekt. pryw. poza rolnict.	71	24	4	1	302
	prywatnym gosp. rolnym	57	37	5		47
Dochody na jedną osobę	Do 1999 zł	45	44	11		126
	Od 2000 do 2999 zł	58	37	5	1	171
	Od 3000 do 3999 zł	59	33	8		141
	Od 4000 do 5999 zł	79	19	2		167
	6000 zł i więcej	90	9	1		111
	Trudno powiedzieć	66	29	5	1	163
Ocena własnych war. mater.	Odmowa odpowiedzi	67	27	3	3	195
	Źłe	15	42	43		51
	Średnie	32	61	6	1	343
Udział w prakt. religijnych	Dobre	87	11	1	1	681
	Kilka razy w tygodniu	55	41	5		57
	Raz w tygodniu	63	32	4	1	334
	1–2 razy w miesiącu	66	26	7	1	142
	Kilka razy w roku	67	27	6		280
Poglądy polityczne	W ogóle nie uczestniczy	74	23	3	1	236
	Lewica	76	23	2		202
	Centrum	74	21	4	1	253
	Prawica	62	32	5	1	410
	Trudno powiedzieć	57	34	8	2	163

TABELA 8

		A jak Pan(i) sądzi, czy za rok Panu(i) i Pana(i) rodzinie będzie się żyło:				Liczba osób
		lepiej	tak samo jak obecnie	gorzej	Trudno powiedzieć	
		%	%	%	%	
Ogółem		19	55	13	13	1075
Płeć	Mężczyźni	18	57	13	13	514
	Kobiety	20	52	13	14	562
Wiek	18–24 lata	34	53	7	6	87
	25–34	34	47	11	8	155
	35–44	19	59	13	10	209
	45–54	15	55	14	16	194
	55–64	12	59	16	13	157
	65 lat i więcej	12	54	15	19	273
Miejsce zamieszkania	Wieś	16	57	13	14	429
	Miasto do 19 999	16	57	13	14	146
	20 000 – 99 999	19	51	17	14	207
	100 000 – 499 999	22	53	13	12	164
	500 000 i więcej mieszk.	27	53	7	13	130
Wykształcenie	Podstawowe / gimnazjalne	18	51	12	19	107
	Zasadnicze zawodowe	10	59	14	17	235
	Średnie	20	55	14	11	390
	Wyższe	24	52	11	12	344
Grupa społeczna i zawodowa	Kadra kier., spec. z wyższym wyksz.	26	54	12	9	167
	Średni personel, technicy	33	40	21	6	56
	Pracownicy adm.-biurowi	25	57	11	7	91
	Pracownicy usług	27	34	15	24	63
	Robotnicy wykwalifikowani	11	65	8	15	104
	Robotnicy niewykwalifik.	16	74	7	3	47
	Rolnicy	14	60	16	10	36
	Pracujący na własny rach.	21	56	8	15	71
	Bezrobotni	33	42	11	14	18
	Emeryci	11	53	17	19	280
	Renciści	15	47	22	16	29
	Uczniowie i studenci	33	55	7	6	52
	Zajmujący się domem i inni	10	64	9	16	62
Pracuje w:	inst. państw., publicznej	21	59	10	10	172
	spółce właścicieli prywatnych i państwa	18	54	14	14	127
	sekt. prywat. poza rolnict.	24	54	11	11	302
	prywatnym gosp. rolnym	14	57	18	11	47
Dochody na jedną osobę	Do 1999 zł	14	49	23	14	126
	Od 2000 do 2999 zł	20	56	12	13	171
	Od 3000 do 3999 zł	21	57	12	9	141
	Od 4000 do 5999 zł	20	58	14	8	168
	6000 zł i więcej	26	60	8	6	111
	Trudno powiedzieć	17	59	10	14	162
	Odmowa odpowiedzi	17	45	12	26	195
Ocena własnych war. mater.	Złe	14	37	28	22	51
	Średnie	12	48	21	20	343
	Dobre	23	60	8	10	682
Udział w prakt. religijnych	Kilka razy w tygodniu	15	50	26	9	57
	Raz w tygodniu	17	54	14	16	333
	1–2 razy w miesiącu	17	57	15	10	142
	Kilka razy w roku	22	56	11	11	280
	W ogóle nie uczestniczy	21	55	12	12	236
Poglądy polityczne	Lewica	24	55	9	12	202
	Centrum	25	60	8	7	254
	Prawica	14	55	18	13	410
	Trudno powiedzieć	18	48	13	21	163

TABELA 9

		Jak Pan(i) ocenia obecne warunki materialne swojego gospodarstwa domowego? Czy są one:			Liczba osób
		złe	ani dobre, ani złe	dobre	
		%	%	%	
Ogółem		5	32	63	1080
Płeć	Mężczyźni	3	33	65	517
	Kobiety	7	32	61	563
Wiek	18–24 lata	6	26	68	88
	25–34	3	27	69	156
	35–44	3	23	74	212
	45–54	6	31	63	194
	55–64	4	37	59	157
	65 lat i więcej	6	42	52	273
Miejsce zamieszkania	Wieś	4	36	60	432
	Miasto do 19 999	5	31	64	147
	20 000 – 99 999	5	32	63	208
	100 000 – 499 999	6	31	64	164
	500 000 i więcej mieszk.	4	25	71	130
Wykształcenie	Podstawowe / gimnazjalne	12	40	48	108
	Zasadnicze zawodowe	6	40	54	235
	Średnie	4	31	65	391
	Wyższe	2	25	72	346
Grupa społeczna i zawodowa	Kadra kier., spec. z wyższym wyksz.	1	21	78	168
	Średni personel, technicy	7	20	73	56
	Pracownicy adm.-biurowi		26	74	92
	Pracownicy usług	10	39	51	64
	Robotnicy wykwalifikowani	3	38	59	104
	Robotnicy niewykwalifik.	7	25	68	47
	Rolnicy	5	38	58	36
	Pracujący na własny rach.	4	24	73	71
	Bezrobotni	10	28	62	18
	Emeryci	6	42	52	280
	Renciści	9	47	44	29
	Uczniowie i studenci	7	24	69	53
	Zajmujący się domem i inni	7	33	60	62
Pracuje w:	inst. państw., publicznej	4	24	73	173
	spółce właścicieli prywatnych i państwa	3	32	65	127
	sekt. prywat. poza rolnict.	5	28	68	305
	prywatnym gosp. rolnym	4	34	62	47
Dochody na jedną osobę	Do 1999 zł	16	42	41	126
	Od 2000 do 2999 zł	4	45	51	172
	Od 3000 do 3999 zł	2	36	61	141
	Od 4000 do 5999 zł	1	20	79	168
	6000 zł i więcej	2	8	90	111
	Trudno powiedzieć	6	33	61	163
Ocena własnych war. mater.	Odmowa odpowiedzi	4	35	62	198
	Złe	100			51
	Średnie		100		348
Udział w prakt. religijnych	Dobre			100	682
	Kilka razy w tygodniu	3	30	68	57
	Raz w tygodniu	3	35	61	335
	1–2 razy w miesiącu	5	35	60	142
	Kilka razy w roku	7	30	63	280
	W ogóle nie uczestniczy	4	26	70	236
Poglądy polityczne	Lewica	2	27	71	202
	Centrum	4	27	69	254
	Prawica	3	35	62	410
	Trudno powiedzieć	12	37	51	164

TABELA 10

		Jak Pan(i) sądzi, czy w ciągu najbliższego roku warunki materialne Pana(i) gospodarstwa domowego:			Liczba osób
		pogorszą się	pozostaną bez zmian	poprawią się	
		%	%	%	
Ogółem		16	66	19	1080
Płeć	Mężczyźni	15	68	17	517
	Kobiety	16	64	20	563
Wiek	18–24 lata	5	66	29	88
	25–34	11	59	30	156
	35–44	11	66	23	212
	45–54	14	71	15	194
	55–64	14	73	13	157
	65 lat i więcej	27	62	11	273
Miejsce zamieszkania	Wieś	15	65	20	432
	Miasto do 19 999	12	69	19	147
	20 000 – 99 999	18	67	15	208
	100 000 – 499 999	21	62	17	164
	500 000 i więcej mieszk.	11	69	21	130
Wykształcenie	Podstawowe / gimnazjalne	21	63	16	108
	Zasadnicze zawodowe	18	70	12	235
	Średnie	13	65	21	391
	Wyższe	15	64	21	346
Grupa społeczna i zawodowa	Kadra kier., spec. z wyższym wyksz.	12	66	23	168
	Średni personel, technicy	12	66	22	56
	Pracownicy adm.-biurowi	16	59	24	92
	Pracownicy usług	18	60	22	64
	Robotnicy wykwalifikowani	9	77	14	104
	Robotnicy niewykwalifik.	10	81	9	47
	Rolnicy	21	64	15	36
	Pracujący na własny rach.	4	71	24	71
	Bezrobotni	3	63	33	18
	Emeryci	25	64	11	280
	Renciści	15	57	28	29
	Uczniowie i studenci	7	68	25	53
	Zajmujący się domem i inni	17	58	25	62
	Pracuje w:	inst. państw., publicznej	14	67	19
spółce właścicieli prywatnych i państwa		16	66	17	127
sekt. pryw. poza rolnict.		9	69	22	305
prywatnym gosp. rolnym		18	71	11	47
Dochody na jedną osobę	Do 1999 zł	23	61	16	126
	Od 2000 do 2999 zł	20	63	18	172
	Od 3000 do 3999 zł	15	66	19	141
	Od 4000 do 5999 zł	12	69	19	168
	6000 zł i więcej	12	63	25	111
	Trudno powiedzieć	12	66	23	163
	Odmowa odpowiedzi	16	71	13	198
Ocena własnych war. mater.	Złe	38	51	11	51
	Średnie	27	63	11	348
	Dobre	8	69	23	682
Udział w prakt. religijnych	Kilka razy w tygodniu	28	61	11	57
	Raz w tygodniu	20	66	14	335
	1–2 razy w miesiącu	13	69	17	142
	Kilka razy w roku	11	66	23	280
	W ogóle nie uczestniczy	14	63	23	236
Poglądy polityczne	Lewica	12	65	22	202
	Centrum	11	68	21	254
	Prawica	20	63	17	410
	Trudno powiedzieć	17	66	17	164