

## Stosunek do rządu w maju

Opracował  
Krzysztof Pankowski

Znak jakości przyznany CBOS przez  
Organizację Firm Badania Opinii i Rynku



Fundacja Centrum Badania Opinii Społecznej  
ul. Świętojerska 5/7, 00-236 Warszawa  
e-mail: sekretariat@cbos.pl; info@cbos.pl  
<http://www.cbos.pl>  
(48 22) 629 35 69

## W skrócie

- W maju odnotowaliśmy – poza jednym wymiarem – pogorszenie ocen rządu.
- Po raz drugi z kolei obserwujemy wzrost liczby przeciwników obecnego gabinetu i – minimalnie mniejszy – spadek liczby jego zwolenników. Obecnie za przeciwników rządu uważa się 44% badanych (wzrost w stosunku do kwietnia o 4 punkty procentowe), zaś jego zwolennikami pozostaje 32% ankietowanych (spadek o 2 punkty). W ciągu ostatnich miesięcy przewaga przeciwników rządu nad jego zwolennikami wzrosła z 2 punktów w marcu do 12 punktów w maju.
- W mniejszym stopniu pogorszyły się oceny działalności rządu. Pozytywną opinię o jego pracy od początku funkcjonowania wyraża więcej niż jedna trzecia badanych (35%), natomiast negatywne zdanie o jego działalności ma ponad połowa ankietowanych (52%). W porównaniu z kwietniem odsetek pozytywnych ocen obniżył się o 2 punkty procentowe, a liczba głosów krytycznych wzrosła o 2 punkty.
- Jedynie opinie o polityce gospodarczej rządu nie są obecnie gorsze niż w ubiegłym miesiącu. W maju pozytywnie na nasze perspektywy gospodarcze zapatruje się 37% badanych (wzrost o 1 punkt), jednak wciąż większy odsetek uważa, że polityka obecnego rządu nie stwarza szans na poprawę sytuacji gospodarczej (52%, spadek o 1 punkt).
- Drugi miesiąc z rzędu pogarszają się też oceny premiera. W maju zadowolenie z faktu, że Donald Tusk sprawuje funkcję szefa rządu, wyraża ponad jedna trzecia badanych (35%, spadek o 2 punkty). Natomiast ponad połowa dorosłych Polaków nie jest zadowolona z tego, że jest on premierem (53%, wzrost o 2 punkty).



Maj – poza jednym wymiarem – przyniósł pogorszenie notowań rządu<sup>1</sup>. W porównaniu z kwietniem deklaracje badanych zmieniły się jednak w niewielkim stopniu. Nadal we wszystkich aspektach ocen przeważają opinie negatywne.

## POPARCIE DLA RZĄDU

Po raz drugi z rzędu notujemy wzrost liczby przeciwników obecnego gabinetu, jednak bardziej znaczący niż w ubiegłym miesiącu. Jednocześnie towarzyszy temu taki sam jak w kwietniu spadek liczby jego zwolenników. Aktualnie ponad dwie piąte dorosłych Polaków uważa się za przeciwników rządu (44%, wzrost w stosunku do kwietnia o 4 punkty procentowe). Natomiast tylko niespełna jedna trzecia badanych określa się jako zwolennicy obecnego gabinetu (32%, spadek o 2 punkty). Tym samym przewaga przeciwników rządu nad jego zwolennikami w ciągu ostatnich trzech miesięcy wzrosła z 2 punktów w marcu do 12 punktów w maju i jest taka sama jak w styczniu. Jedna piąta respondentów deklaruje wobec rządu obojętność (20%, spadek o 2 punkty).

TABELA 1

Stosunek do rządu	Wskazania respondentów według terminów badań												
	2024								2025				
	V	VI	VII	VIII	IX	X	XI	XII	I	II	III	IV	V
	w procentach												
Zwolennicy	37	36	33	32	35	34	34	32	31	36	36	34	32
Przeciwnicy	37	36	40	40	38	39	40	40	43	39	38	40	44
Obojętni	24	26	24	25	23	24	24	24	23	21	23	22	20
Trudno powiedzieć	2	3	3	3	4	3	3	4	3	3	3	4	4

<sup>1</sup> Badanie „Aktualne problemy i wydarzenia” (421) przeprowadzono w ramach procedury mixed-mode na reprezentatywnej imiennej próbie pełnoletnich mieszkańców Polski, wylosowanej z rejestru PESEL.

Każdy respondent wybierał samodzielnie jedną z metod:

– wywiad bezpośredni z udziałem ankietera (metoda CAPI),

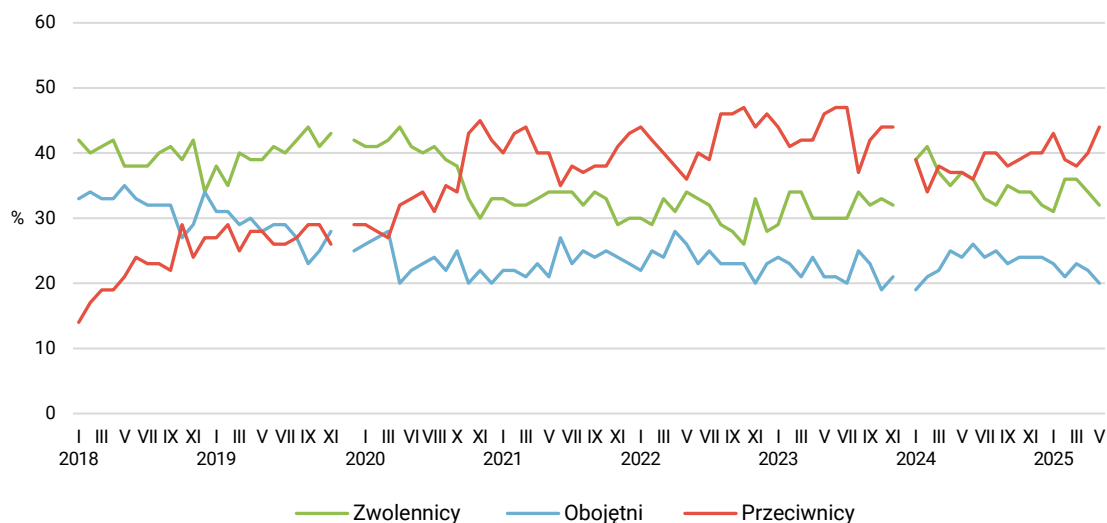
– wywiad telefoniczny po skontaktowaniu się z ankieterem CBOS (CATI) – dane kontaktowe respondent otrzymywał w liście zapowiadnim od CBOS,

– samodzielne wypełnienie ankiety internetowej (CAWI), do której dostęp był możliwy na podstawie loginu i hasła przekazanego respondentowi w liście zapowiadnim od CBOS.

We wszystkich trzech przypadkach ankieta miała taki sam zestaw pytań oraz strukturę. Badanie zrealizowano w dniach od 5 do 14 maja 2025 roku na próbie liczącej 1080 osób (w tym: 64,4% metodą CAPI, 23,7% – CATI i 11,9% – CAWI).

CBOS realizuje badania statutowe w ramach opisanej wyżej procedury od maja 2020 roku, w każdym przypadku podając proporcję wywiadów bezpośrednich, telefonicznych i internetowych.

RYS. 1. Stosunek do rządu



Od lutego 2018 do listopada 2019 roku wskazania dotyczyły pierwszego rządu Mateusza Morawieckiego, od stycznia 2020 do listopada 2023 roku dotyczyły drugiego rządu Mateusza Morawieckiego, od stycznia 2024 roku wskazania dotyczą rządu Donalda Tuska. Pominięto odpowiedzi „Trudno powiedzieć”

Tak jak w poprzednich miesiącach czynnikami w największym stopniu różnicującymi stosunek do rządu są: poglądy polityczne, udział w praktykach religijnych, deklarowane dochody, wykształcenie oraz miejsce zamieszkania. Ponadto na postrzeganie rządu wpływa, choć nie tak wyraziście, płeć – nieco więcej jego zwolenników znajdujemy wśród kobiet (34%) niż wśród mężczyzn (29%), u tych drugich jeszcze mocniej przeważają przeciwnicy obecnego gabinetu (48% wobec 41% w grupie kobiet). Jednak czynnikiem najsilniej różnicującym poparcie dla rządu są deklarowane poglądy polityczne. Wśród osób o poglądach prawicowych znajdujemy 74% przeciwników rządu, zaś wśród określających swoje poglądy jako lewicowe przeciwnie – 67% to jego zwolennicy. Rząd w większej części (45%) popierają także osoby o poglądach centrowych. Poparcie dla rządu jest tym wyższe, im większa jest miejscowość zamieszkiwania, najniższe notujemy na wsi (21%), najwyższe w wielkich miastach, mających co najmniej 500 000 mieszkańców (56%). Liczba zwolenników urzędującego gabinetu jest również wprost proporcjonalna do deklarowanych dochodów na osobę w rodzinie, od 14% wśród osiągających najmniejsze dochody, poniżej 2000 zł *per capita*, do 53% wśród osiągających najwyższe dochody, 6000 zł i więcej na osobę. Stosunek do rządu jest również związany z poziomem wykształcenia – najwięcej jego zwolenników znajdujemy wśród osób z wykształceniem wyższym (49%), najmniej wśród respondentów najslabiej wykształconych, z wykształceniem zasadniczym zawodowym (18%) i podstawowym lub gimnazjalnym (20%). Poparcie dla rządu jest także odwrotnie proporcjonalne do częstotliwości praktyk religijnych, zwolennikami rządu są zdecydowanie częściej osoby w ogóle niebiorące udziału w praktykach religijnych (49%) niż ci, którzy robią to regularnie raz w tygodniu (22%) albo jeszcze częściej (19%). Wśród grup społeczno-zawodowych w maju najwięcej zwolenników obecnego gabinetu znajdujemy wśród kadry kierowniczej i specjalistów z wyższym wykształceniem (46%), pracowników administracyjno-biurowych (44%) oraz osób pracujących na własny rachunek (43%).

Z kolei najczęściej zdeklarowanymi przeciwnikami rządu, poza badanymi o prawicowych poglądach politycznych, są osoby uczestniczące w praktykach religijnych kilka razy lub raz w tygodniu

(odpowiednio: 69% i 57% deklaracji negatywnych), osiągający najniższe dochody na osobę w rodzinie (do 1999 zł *per capita* – 58%), słabo wykształceni – z wykształceniem zasadniczym zawodowym (58%), mieszkający na wsi (50%) i w najmniejszych miastach, mających poniżej 20 000 mieszkańców (52%), a w grupach społeczno-zawodowych: rolnicy (66%), a także – w innym ujęciu – osoby pracujące w prywatnych gospodarstwach rolnych (67%), pracownicy usług (57%) oraz robotnicy niewykwalifikowani (53%).

Do zwolenników obecnego rządu zalicza się zdecydowana większość elektoratu Koalicji Obywatelskiej (87%) oraz większość sympatyków Lewicy (57%). Poparcie dla rządu przeważa także wśród potencjalnych wyborców Trzeciej Drogi (49%). Natomiast najwięcej przeciwników obecnego gabinetu notujemy wśród osób, które w wyborach parlamentarnych zagłosowałyby na Prawo i Sprawiedliwość (87%) lub Konfederację WiN (82%). Wśród wyborców niezdecydowanych przeciwnicy rządu przeważają nad jego zwolennikami (35% wobec 21%), jednocześnie dużą grupę (31%) stanowią osoby określające swój stosunek do rządu jako obojętny.

TABELA 2

Na kandydata której partii/ugrupowania głosował(a)by Pan(i) w wyborach do Sejmu?	Jak określił(a)by Pan(i) swój stosunek do rządu Donalda Tuska? Czy jest Pan(i) jego:			
	zwolennikiem	przeciwnikiem	czy też Pana(i) stosunek do obecnego rządu jest obojętny	Trudno powiedzieć
w procentach				
Koalicja Obywatelska (Platforma Obywatelska, Nowoczesna, Inicjatywa Polska, Zieloni)	87	3	10	1
Lewica (Nowa Lewica, PPS, Unia Pracy)*	57	20	19	5
Trzecia Droga (Polska 2050 Szymona Hołowni, Polskie Stronnictwo Ludowe)*	49	22	22	7
Konfederacja Wolność i Niepodległość	7	82	9	2
Prawo i Sprawiedliwość	2	87	9	2
Trudno powiedzieć	21	35	31	12

\* Ze względu na małą liczebność w próbie tej grupy dane te należy traktować z ostrożnością

## OCENA WYNIKÓW DZIAŁALNOŚCI RZĄDU

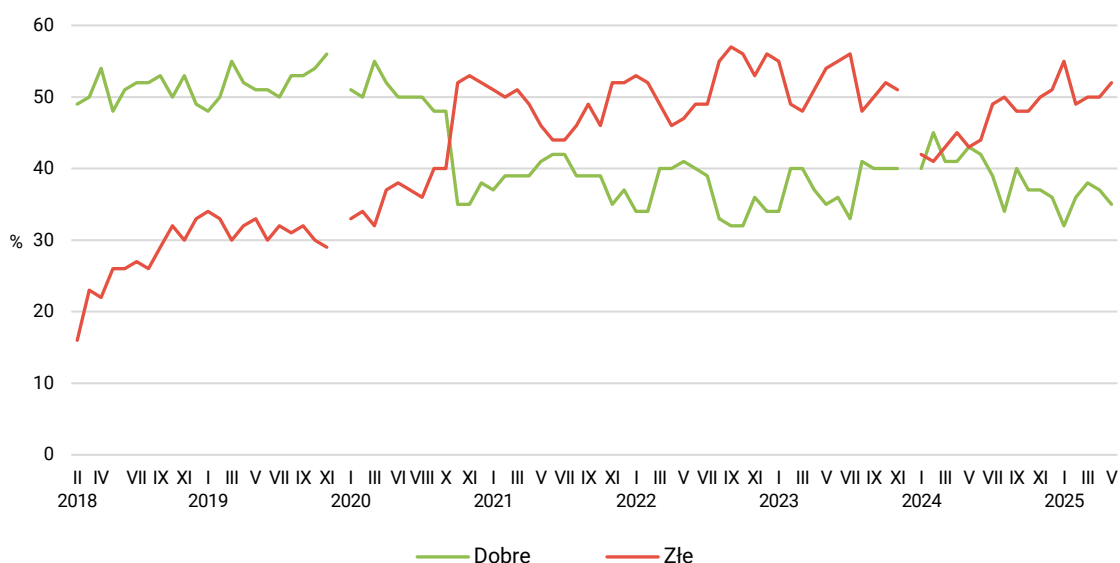
W mniejszym stopniu pogorszyły się oceny działalności rządu. Pozytywną opinię o pracy rządu od początku funkcjonowania wyraża ponad jedna trzecia badanych (35%), natomiast negatywne zdanie w tej kwestii ma ponad połowa ankietowanych (52%). W porównaniu z kwietniem udział pozytywnych ocen obniżył się o 2 punkty procentowe, jednocześnie liczba głosów krytycznych wzrosła o 2 punkty. Taki sam odsetek badanych jak w ubiegłym miesiącu nie ma zdania na temat wyników pracy obecnego gabinetu (13%).

TABELA 3

Jak by Pan(i) ocenił(a) wyniki działalności rządu premiera Donalda Tuska od czasu objęcia przezeń władzy?	Wskazania respondentów według terminów badań												
	2024								2025				
	V	VI	VII	VIII	IX	X	XI	XII	I	II	III	IV	V
	w procentach												
Dobrze	43	42	39	34	40	37	37	36	32	36	38	37	35
Źle	43	44	49	50	48	48	50	51	55	49	50	50	52
Trudno powiedzieć	14	14	13	16	12	15	13	13	13	15	12	13	13

CBOS

RYS. 2. Oceny wyników działalności rządu



Od lutego 2018 do listopada 2019 roku wskazania dotyczyły pierwszego rządu Mateusza Morawieckiego, od stycznia 2020 do listopada 2023 roku dotyczyły drugiego rządu Mateusza Morawieckiego, od stycznia 2024 roku wskazania dotyczą rządu Donalda Tuska. Pominięto odpowiedzi „Trudno powiedzieć”

Wyniki działalności obecnego rządu lepiej oceniają kobiety niż mężczyźni (38% ocen pozytywnych wśród kobiet wobec 33% u mężczyzn i 47% ocen negatywnych u kobiet wobec 57% wśród mężczyzn). Podobnie jak w przypadku stosunku do rządu pozytywnej ocenie pracy rządu sprzyjają: bliższe lewicy poglądy polityczne, nieuczestniczenie w praktykach religijnych, zamieszkiwanie w większej miejscowości, wyższy poziom wykształcenia i wyższy status materialny. Najlepsze zdanie o dotychczasowych dokonaniach rządu mają respondenci o lewicowych poglądach politycznych (72%), ankietowani w ogóle nieuczestniczący w praktykach religijnych (53%), deklarujący dochód na osobę w rodzinie na poziomie 4000 zł lub więcej (51–52%), mieszkańcy największych miast (49%) oraz osoby legitymujące się wyższym wykształceniem (47%). W grupach społeczno-zawodowych najlepiej pracę rządu oceniają pracownicy administracyjno-biurowi (47%), kadra kierownicza i specjaliści z wyższym wykształceniem (44%) oraz osoby pracujące na własny rachunek (42%).



Natomiast najczęściej negatywnie dotychczasowe dokonania rządu oceniają pytani o prawicowych poglądach politycznych (78%), raz w tygodniu lub częściej biorący udział w praktykach religijnych (odpowiednio: 63% i 74%), negatywnie oceniający swoją sytuację materialną (73%) i deklarujący najniższe dochody na osobę w rodzinie (72%), badani z wykształceniem zasadniczym zawodowym (62%), mieszkający na wsi oraz mający od 25 do 34 lat (po 60%). W grupach społeczno-zawodowych najbardziej krytyczne zdanie o działalności rządzącego gabinetu mają rolnicy (78%), osoby zajmujące się domem i inni (70%), robotnicy niewykwalifikowani (65%) oraz pracownicy usług (62%).

Biorąc pod uwagę identyfikację partyjną, najlepsze zdanie o dotychczasowych dokonaniach rządu mają potencjalni wyborcy Koalicji Obywatelskiej (88%), pozytywną ocenę podziela również ponad połowa sympatyków Lewicy (56%). Dobre oceny przeważają także wśród zwolenników Trzeciej Drogi (48%). Z kolei badani wyrażający poparcie dla Prawa i Sprawiedliwości oraz Konfederacji WiN w zdecydowanej większości i w podobnym stopniu negatywnie recenzują dotychczasowe wyniki działalności rządu Donalda Tuska (odpowiednio: 89% i 87% głosów krytycznych). Wśród niezdecydowanych wyborców również przeważają negatywne opinie – ponad połowę stanowią tu głosy krytyczne (55%), tylko co czwarty badany z tej grupy aprobuje dotychczasowe działania rządu (24%), a co piąty nie ma zdania w tej kwestii (21%).

TABELA 4

Na kandydata której partii/ugrupowania głosował(a)by Pan(i) w wyborach do Sejmu?	Jak by Pan(i) ocenił(a) wyniki działalności rządu premiera Donalda Tuska od czasu objęcia przezeń władzy?		
	Dobrze	Źle	Trudno powiedzieć
	w procentach		
Koalicja Obywatelska (Platforma Obywatelska, Nowoczesna, Inicjatywa Polska, Zieloni)	88	6	6
Lewica (Nowa Lewica, PPS, Unia Pracy)*	56	29	15
Trzecia Droga (Polska 2050 Szymona Hołowni, Polskie Stronnictwo Ludowe)*	48	33	19
Konfederacja Wolność i Niepodległość	11	87	2
Prawo i Sprawiedliwość	7	89	4
Trudno powiedzieć	24	55	21

\* Ze względu na małą liczebność w próbie tej grupy dane te należy traktować z ostrożnością

## OPINIE O POLITYCE GOSPODARCZEJ RZĄDU

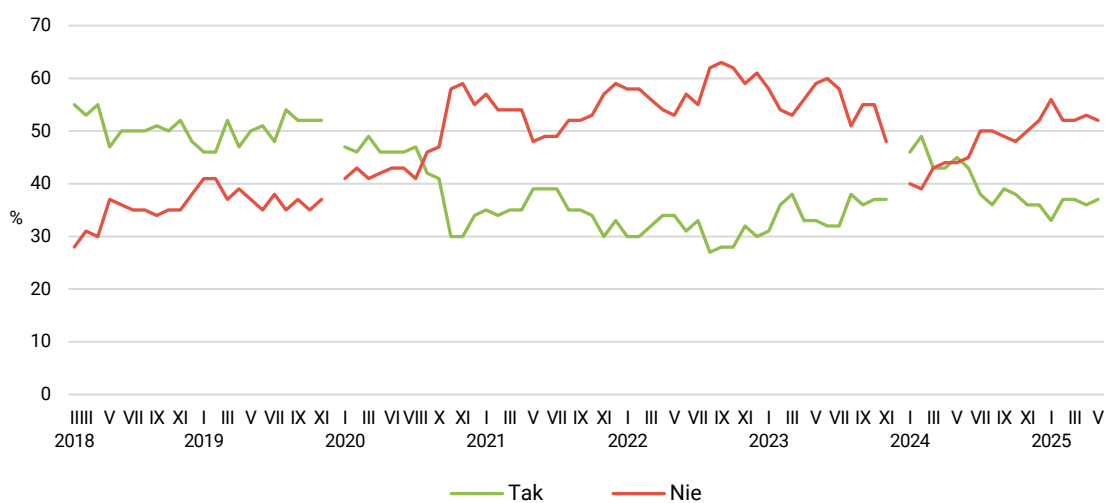
Jedynie opinie o polityce gospodarczej rządu od kilku miesięcy utrzymują się na podobnym poziomie i obecnie nie są gorsze od tych sprzed miesiąca, a po kwietniowej minimalnej obniżce i majowym symbolicznym wzroście osiągnęły wynik z lutego i marca. W maju niespełna dwie piąte badanych pozytywnie zapatruje się na nasze perspektywy gospodarcze (37%, w porównaniu z kwietniem wzrost o 1 punkt procentowy). Wciąż jednak ponad połowa dorosłych Polaków jest zdania, że polityka obecnego rządu nie stwarza szans na poprawę sytuacji gospodarczej (52%, spadek o 1 punkt). Od czterech miesięcy taki sam odsetek badanych nie podejmuje się oceny polityki gospodarczej rządu (11%).

TABELA 5

Czy, Pana(i) zdaniem, polityka obecnego rządu stwarza <b>szanse poprawy sytuacji gospodarczej</b> ?	Wskazania respondentów według terminów badań												
	2024								2025				
	V	VI	VII	VIII	IX	X	XI	XII	I	II	III	IV	V
	w procentach												
Tak	45	43	38	36	39	38	36	36	33	37	37	36	37
Nie	44	45	50	50	49	48	50	52	56	52	52	53	52
Trudno powiedzieć	11	12	11	14	11	14	14	12	12	11	11	11	11

CBOS

RYS. 3. Czy, Pana(i) zdaniem, polityka obecnego rządu stwarza szanse poprawy sytuacji gospodarczej?



Od lutego 2018 do listopada 2019 roku wskazania dotyczyły pierwszego rządu Mateusza Morawieckiego, od stycznia 2020 do listopada 2023 roku dotyczyły drugiego rządu Mateusza Morawieckiego, od stycznia 2024 roku wskazania dotyczą rządu Donalda Tuska. Pominęto odpowiedzi „Trudno powiedzieć”

Zaufanie do rządu w kwestii polityki gospodarczej wyrażają najczęściej osoby o lewicowych (70%), a także centrowych poglądach politycznych (52%) oraz badani w ogóle niebiorący udziału w praktykach religijnych (51%), osoby o stosunkowo wyższych dochodach – od 3000 zł na osobę w rodzinie (46–50%), mieszkańcy dużych miast, mających co najmniej 100 000 mieszkańców (48%), legitymujący się wyższym wykształceniem oraz będący w wieku od 55 do 64 lat (po 47%). Wśród grup społeczno-zawodowych najwięcej optymistów, jeśli idzie o politykę gospodarczą rządu, znajdujemy wśród osób pracujących na własny rachunek (47%), kadry kierowniczej i specjalistów z wyższym wykształceniem oraz pracowników administracyjno-biurowych (po 45%).

Natomiast największymi pesymistami, jeśli chodzi o szanse poprawy sytuacji gospodarczej w kraju pod rządami obecnej koalicji, są przede wszystkim osoby o prawicowych poglądach politycznych (74%), częściej niż raz w tygodniu biorące udział w praktykach religijnych (70%), a także uzyskujące najniższe dochody (do 1999 zł *per capita* – 67%) i negatywnie oceniające swoje materialne warunki życia (71%), a także w wieku 25–34 lata (64%). Wśród grup społeczno-zawodowych szczególnym krytycyzmem wyróżniają się w tej kwestii rolnicy (77%), a w innym ujęciu osoby pracujące

w prywatnych gospodarstwach rolnych (78%), zajmujące się domem i inni (68%), robotnicy niewykwalifikowani (65%), a także pracownicy usług (62%).

Również w kontekście gospodarczym najważniejszym czynnikiem wpływającymi na ocenę i sposób postrzegania sytuacji poza deklarowanymi poglądami politycznymi są identyfikacje partyjne. W elektoratach partyjnych pozytywnie o polityce gospodarczej rządu wyrażają się w zdecydowanej większości wyborcy Koalicji Obywatelskiej (86%). O tym, że polityka gospodarcza rządu daje szansę na poprawę sytuacji gospodarczej w kraju, jest przekonana także ponad połowa zadeklarowanych zwolenników Trzeciej Drogi (59%), którzy wyjątkowo w tym wymiarze ocen pozostają większymi optymistami niż wyborcy Lewicy (47%). Natomiast jednoznacznie negatywne zdanie o polityce gospodarczej obecnego gabinetu mają zwolennicy Konfederacji WiN (88%) oraz Prawa i Sprawiedliwości (83%). Wśród wyborców niezdecydowanych przeważa opinia, że polityka obecnego rządu nie stwarza szansy poprawy sytuacji gospodarczej (55%), przeciwnie zdanie na ten temat ma 29% tej grupy.

**TABELA 6**

Na kandydata której partii/ugrupowania głosował(a)by Pan(i) w wyborach do Sejmu?	Czy, Pana(i) zdaniem, polityka obecnego rządu stwarza szansę poprawy sytuacji gospodarczej?		
	Tak	Nie	Trudno powiedzieć
	w procentach		
Koalicja Obywatelska (Platforma Obywatelska, Nowoczesna, Inicjatywa Polska, Zieloni)	86	9	6
Trzecia Droga (Polska 2050 Szymona Hołowni, Polskie Stronnictwo Ludowe)*	59	22	19
Lewica (Nowa Lewica, PPS, Unia Pracy)*	47	32	21
Konfederacja Wolność i Niepodległość	7	88	5
Prawo i Sprawiedliwość	12	83	5
Trudno powiedzieć	29	55	16

\* Ze względu na małą liczebność w próbie tej grupy dane te należy traktować z ostrożnością

## SPOŁECZNY ODBIÓR DZIAŁALNOŚCI PREMIERA

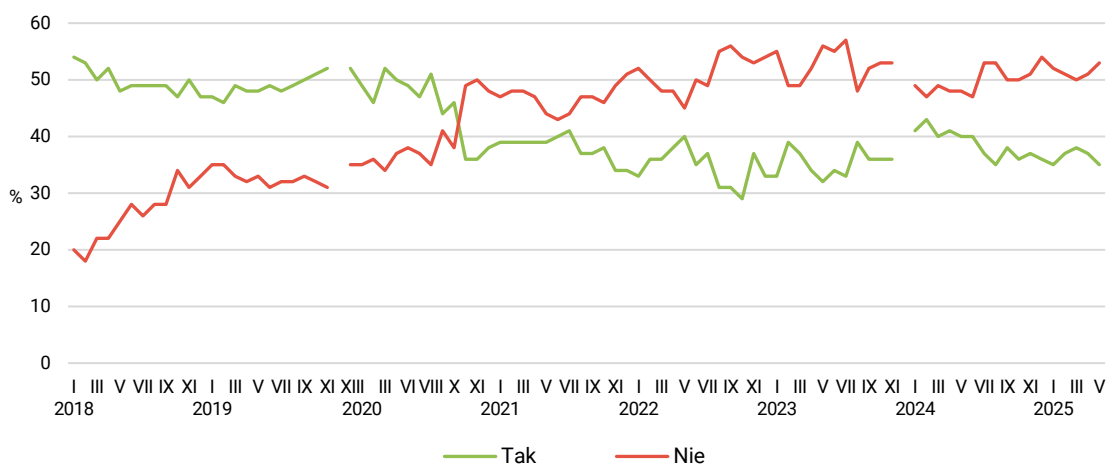
Drugi miesiąc z rządu pogarszają się oceny premiera. W maju zadowolony z faktu, że Donald Tusk sprawuje funkcję szefa rządu, wyraża ponad jedna trzecia badanych (35%, spadek o 2 punkty). Natomiast więcej niż połowa dorosłych Polaków nie jest zadowolona z tego, że jest on premierem (53%, wzrost o 2 punkty). Od lutego nie zmienia się liczba niemających jednoznacznej opinii na ten temat (12%).

TABELA 7

Czy jest Pan(i) zadowolony(a) z tego, że na czele rządu stoi <b>Donald Tusk</b> ?	Wskazania respondentów według terminów badań												
	2024								2025				
	V	VI	VII	VIII	IX	X	XI	XII	I	II	III	IV	V
	w procentach												
Tak	40	40	37	35	38	36	37	36	35	37	38	37	35
Nie	48	47	53	53	50	50	51	54	52	51	50	51	53
Trudno powiedzieć	12	13	10	13	12	14	12	10	13	12	12	12	12

CBOS

RYS. 4. Czy jest Pan(i) zadowolony(a) z tego, że na czele rządu stoi Donald Tusk?



Od stycznia 2018 do listopada 2019 roku wskazania dotyczyły pierwszego rządu Mateusza Morawieckiego, od grudnia 2019 do listopada 2023 roku dotyczyły drugiego rządu Mateusza Morawieckiego, od stycznia 2024 roku wskazania dotyczą rządu Donalda Tuska. Pominięto odpowiedzi „Trudno powiedzieć”

Stosunek badanych do premiera Donalda Tuska jest powiązany z poziomem poparcia dla rządu, a także z ocenami wyników jego działalności oraz polityki gospodarczej, dlatego podlega podobnym zależnościom społeczno-demograficznym. Premiera Tuska bardziej cenią kobiety niż mężczyźni (37% głosów zadowolenia wśród kobiet wobec 33% wśród mężczyzn i 49% głosów niezadowolenia wśród kobiet wobec 58% wśród mężczyzn).

Poza tym stosunek do premiera jest związany z poglądami politycznymi, a także jest wprost proporcjonalny do częstości udziału w praktykach religijnych, wykształcenia i poziomu zamożności, wielkości miejscowości zamieszkania oraz – z niewielkimi odstępstwami – wieku. Osobę premiera najwyżej cenią respondenci o lewicowych (71%) oraz – choć w mniejszym stopniu – centrowych (47%) poglądach politycznych, mieszkający w największych aglomeracjach, mających co najmniej 500 000 mieszkańców (58%), w ogóle nieuczestniczący w praktykach religijnych (55%), dysponujący dochodami *per capita* na poziomie co najmniej 4000 zł (54%) oraz legitymujący się wyższym wykształceniem (51%). Zadowolenie z osoby premiera częściej niż przeciętnie wyrażają pracownicy administracyjno-biurowi (53%) oraz kadra kierownicza i specjaliści z wyższym wykształceniem (46%).

Natomiast najbardziej krytycznie do premiera Donalda Tuska odnoszą się respondenci o prawicowych poglądach politycznych (78%), uczestniczący w praktykach religijnych raz tygodniu (64%) lub częściej (76%), pracujący w prywatnych gospodarstwach rolnych (76%), a także (rzadziej) mieszkający na wsi (64%), osiągający najniższe dochody *per capita* (73%) i negatywnie oceniający swoją sytuację materialną (71%), osoby z wykształceniem podstawowym lub gimnazjalnym oraz zasadniczym zawodowym (odpowiednio: 63% i 69%). W grupach społeczno-zawodowych wyjątkowo niezadowoleni z premiera są rolnicy (75%), robotnicy niewykwalifikowani (74%), osoby zajmujące się domem i inni (68%), a także robotnicy wykwalifikowani (63%).

W potencjalnych elektoratach partii politycznych najbardziej usatysfakcjonowani osobą premiera Donalda Tuska są wyborcy Koalicji Obywatelskiej (90%), w mniejszym stopniu, ale również w większości popierają go sympatycy Lewicy (52%) oraz – w większej części – zwolennicy Trzeciej Drogi (46%). Natomiast niemal jednomyślnie nie akceptują Donalda Tuska w roli szefa rządu wyborcy Prawa i Sprawiedliwości (92% ocen negatywnych), a także zwolennicy Konfederacji WiN (86%). Wśród wyborców niezdecydowanych większość stanowią przeciwnicy premiera (52%), tylko co piąty spośród nich deklaruje zadowolenie z faktu, że Donald Tusk jest premierem (21%).

**TABELA 8**

Na kandydata której partii/ugrupowania głosował(a)by Pan(i) w wyborach do Sejmu?	Czy jest Pan(i) zadowolony(a) z tego, że na czele rządu stoi Donald Tusk?		
	Tak	Nie	Trudno powiedzieć
	w procentach		
Koalicja Obywatelska (Platforma Obywatelska, Nowoczesna, Inicjatywa Polska, Zieloni)	90	7	4
Lewica (Nowa Lewica, PPS, Unia Pracy)*	52	25	23
Trzecia Droga (Polska 2050 Szymona Hołowni, Polskie Stronnictwo Ludowe)*	46	39	15
Konfederacja Wolność i Niepodległość	9	86	5
Prawo i Sprawiedliwość	5	92	3
Trudno powiedzieć	21	52	27

\* Ze względu na małą liczebność w próbie tej grupy dane te należy traktować z ostrożnością