

Nastroje na rynku pracy w czerwcu

Opracowała
Barbara Badora

Znak jakości przyznany CBOS przez
Organizację Firm Badania Opinii i Rynku



Fundacja Centrum Badania Opinii Społecznej
ul. Świętojerska 5/7, 00-236 Warszawa
e-mail: sekretariat@cbos.pl; info@cbos.pl
<http://www.cbos.pl>
(48 22) 629 35 69

W skrócie

- W czerwcu w porównaniu z majem zmiany ocen aktualnej sytuacji w zakładach pracy nie są istotne statystycznie, ale warto zauważyć, iż opinie pracujących zarobkowo minimalnie bardziej się spolaryzowały. Obecnie dwie trzecie badanych (66%, od maja wzrost o 2 punkty procentowe) uważa sytuację w swoim miejscu pracy za dobrą, 22% twierdzi, że jest ona „ani dobra, ani zła” (spadek o 3 punkty), a co dziesiąty ankietowany (10%, wzrost o 1 punkt procentowy) ocenia, że jest ona zła.
- Także prognozy dotyczące rozwoju sytuacji w zakładach pracy w ciągu najbliższego roku są zbliżone do majowych. Tak jak poprzednio co piąty (20%) pracujący zarobkowo twierdzi, że sytuacja poprawi się, a 9% spodziewa się jej pogorszenia. O 3 punkty procentowe zwiększyła się grupa uważających, że w ciągu najbliższego roku sytuacja w ich miejscu pracy pozostanie bez zmian (65%), a o 2 punkty ubyło uchylających się od zajęcia stanowiska w tej kwestii (6%).
- Siódmy miesiąc z rzędu poczucie bezpieczeństwa zatrudnienia i zagrożenia utratą obecnej pracy utrzymuje się na zbliżonym poziomie. W czerwcu trzy czwarte pracujących zarobkowo (75%, w stosunku do maja wzrost o 1 punkt procentowy) deklaruje, że nie bierze pod uwagę możliwości utraty obecnej pracy, tzn. zwolnienia, bankructwa, likwidacji zakładu, gospodarstwa itp., a liczy się z tym nieco ponad jedna piąta (22%, od maja wzrost o 1 punkt).
- W porównaniu z majem oceny sytuacji na lokalnych rynkach pracy nieco się pogorszyły – wśród ogółu badanych o 2 punkty procentowe ubyło przekonanych, że w ich miejscowości lub okolicy można znaleźć pracę (obecnie 63%), a o 3 punkty przybyło uważających, że jest to trudne lub całkowicie niemożliwe (26%). Tak jak poprzednio 11% ankietowanych uchyliło się od zajęcia stanowiska w tej kwestii.

SPIS TREŚCI

Sytuacja w zakładach pracy.....	1
Oceny	1
Przewidywania	3
Bezpieczeństwo zatrudnienia	6
Ocena lokalnych rynków pracy	8

W czerwcu¹, jak co miesiąc, osoby pracujące zarobkowo, w tym także dorywczo i w niepełnym wymiarze czasu pracy, zapytaliśmy o obecną i przewidywaną sytuację w ich zakładach pracy oraz o poczucie bezpieczeństwa zatrudnienia lub zagrożenia utratą obecnej pracy. Interesowały nas ponadto opinie wszystkich dorosłych respondentów na temat sytuacji na lokalnych rynkach pracy.

SYTUACJA W ZAKŁADACH PRACY

Oceny

W czerwcu niemal dwie trzecie (65,9%) pracujących zarobkowo uznaje obecną sytuację w swoim miejscu pracy za dobrą, 21,9% twierdzi, że jest ona „ani dobra, ani zła”, a co dziesiąty (10,3%) ocenia ją jako złą. Tylko 1,8% pytanych uchyliło się od odpowiedzi. Tak jak we wcześniejszych badaniach zarówno wśród ocen pozytywnych, jak i negatywnych dominują opinie umiarkowane (55,6% pytanych uważa obecną sytuację w swoim zakładzie pracy za po prostu dobrą, a 8,6% – za po prostu złą), natomiast oceny skrajne są w mniejszości (10,3% badanych ocenia, że obecna sytuacja w zakładzie pracy jest bardzo dobra, a 1,7% – że bardzo zła).

¹ Badanie „Aktualne problemy i wydarzenia” (422) przeprowadzono w ramach procedury mixed-mode na reprezentatywnej imiennej próbie pełnoletnich mieszkańców Polski, wylosowanej z rejestru PESEL.

Każdy respondent wybierał samodzielnie jedną z metod:

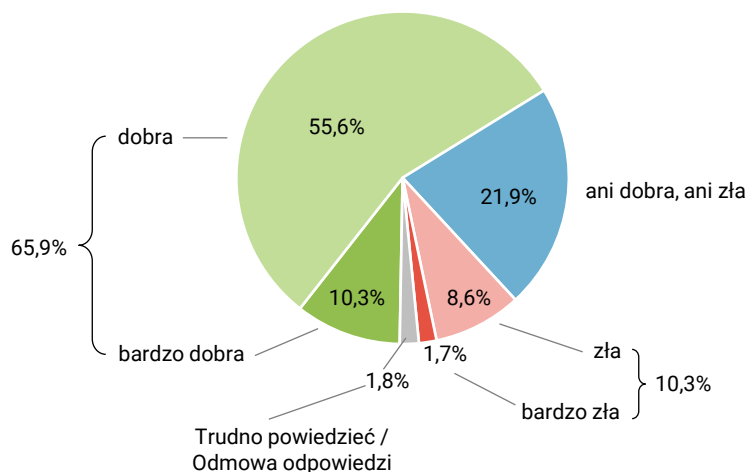
- wywiad bezpośredni z udziałem ankietera (metoda CAPI),
- wywiad telefoniczny po skontaktowaniu się z ankieterem CBOS (CATI) – dane kontaktowe respondent otrzymywał w liście zapowiednim od CBOS,
- samodzielne wypełnienie ankiety internetowej (CAWI), do której dostęp był możliwy na podstawie loginu i hasła przekazanego respondentowi w liście zapowiednim od CBOS.

We wszystkich trzech przypadkach ankieta miała taki sam zestaw pytań oraz strukturę. Badanie zrealizowano w dniach od 5 do 15 czerwca 2025 roku na próbie liczącej 971 osób (w tym: 63,0% metodą CAPI, 24,0% – CATI i 13,0% – CAWI).

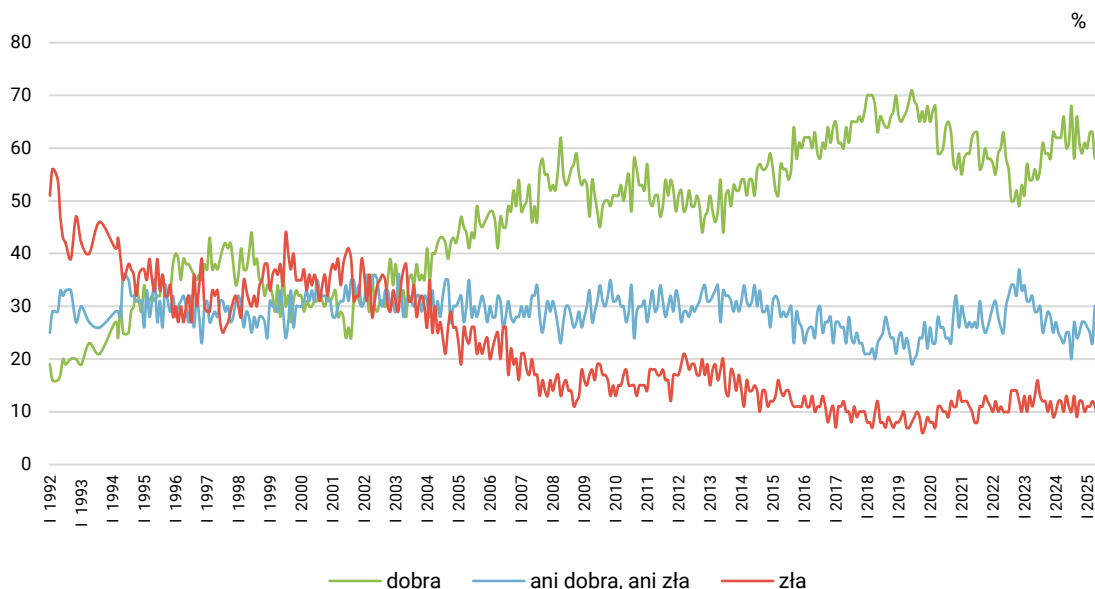
CBOS realizuje badania statutowe w ramach opisanej wyżej procedury od maja 2020 roku, w każdym przypadku podając proporcję wywiadów bezpośrednich, telefonicznych i internetowych.

RYS. 1. Jak Pan(i) ogólnie ocenia obecną sytuację w Pana(i) zakładzie pracy? Czy jest ona:

ODPOWIEDZI OSÓB PRACUJĄCYCH ZAROBKOWO ŁĄCZNIE Z ROLNIKAMI I OSOBAMI POMAGAJĄCYMI W PROWADZENIU GOSPODARSTWA ROLNEGO ORAZ PRACUJĄCYMI NA WŁASNY RACHUNEK POZA ROLNICTWEM, W TYM TAKŻE EMERYTÓW I RENCISTÓW PRACUJĄCYCH W NIEPEŁNYM WYMIARZE GODZIN (N=582)



RYS. 2. Jak Pan(i) ogólnie ocenia obecną sytuację w Pana(i) zakładzie pracy?*
Czy jest ona:



* Odpowiedzi osób pracujących zarobkowo. Pominięto odpowiedzi „Trudno powiedzieć” i odmowy odpowiedzi

W porównaniu z majem zmiany ocen aktualnej sytuacji w zakładach pracy nie są istotne statystycznie, ale opinie minimalnie bardziej się spolaryzowały – o 2 punkty procentowe przybyło pracujących zarobkowo uważających sytuację w swoim miejscu pracy za dobrą, o 1 punkt więcej ocenia, że jest ona zła, a o 3 punkty procentowe spadł odsetek twierdzących, że jest ona „ani dobra, ani zła”.

TABELA 1

Jak Pan(i) ogólnie ocenia obecną sytuację w Pana(i) zakładzie pracy? Czy jest ona:	Wskaźniki respondentów aktywnych zawodowo* według terminów badań													
	2024								2025					
	V	VI	VII	VIII	IX	X	XI	XII	I	II	III	IV	V	VI
N*	601	599	610	522	534	582	562	518	555	573	622	615	652	582
	procentowanie w kolumnach													
– dobra	60	61	68	58	66	61	59	61	60	63	63	58	64	66
– ani dobra, ani zła	25	25	20	27	24	25	27	27	26	25	23	30	25	22
– zła	13	11	10	13	9	12	12	10	11	11	12	11	9	10
Trudno powiedzieć / Odmowa odpowiedzi	2	3	2	3	1	2	2	2	2	1	2	2	2	2

* Dotyczy osób pracujących zarobkowo, także rolników oraz emerytów i rencistów pracujących w niepełnym wymiarze godzin
Odsetki nie sumują się do 100 z powodu zaokrągleń

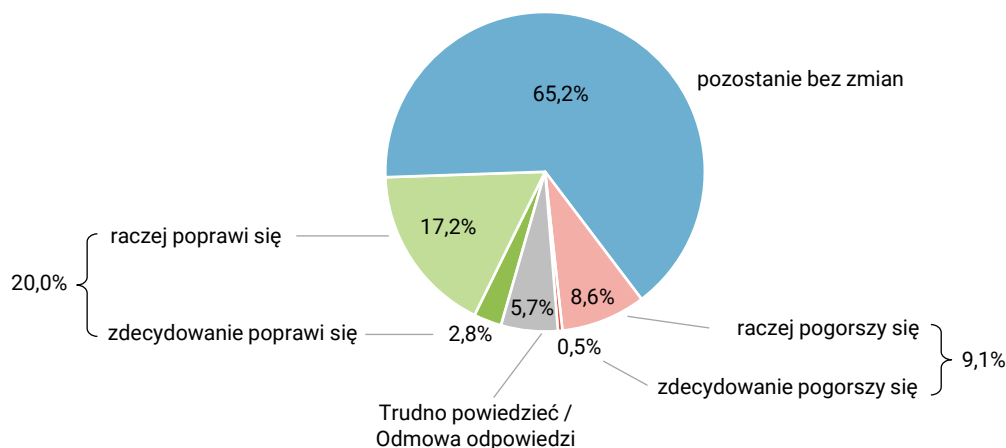
Oceny aktualnej sytuacji w zakładach pracy wyraźnie różnicuje sektor gospodarki, w którym pracują badani. Podobnie jak w poprzednich miesiącach sytuację w swoim miejscu pracy gorzej niż pozostali postrzegają pracujący w prywatnym rolnictwie. O ile pracujący poza tym sektorem w zdecydowanej większości dobrze oceniają obecną sytuację w swoich miejscach pracy, to opinie osób pracujących w prywatnych gospodarstwach rolnych są mocno podzielone – 30% uważa tę sytuację za dobrą, 36% twierdzi, że jest ona „ani dobra, ani zła”, a 25% określa ją jako złą (zob. tabelę aneksową 1).

Przewidywania

W czerwcu blisko dwie trzecie (65,2%) pracujących zarobkowo wyraziło przekonanie, że w ciągu najbliższego roku sytuacja w ich zakładach pracy nie zmieni się. Wśród pozostałych badanych znacznie więcej jest optymistów (20,0%) niż pesymistów (9,1%), ale tak samo jak we wcześniejszych pomiarach respondenci spodziewający się zmian na ogół nie uważają, że będą one duże (2,8% oczekuje zdecydowanej poprawy, a 0,5% zdecydowanego pogorszenia sytuacji w zakładzie pracy). Od odpowiedzi na pytanie o przewidywany rozwój sytuacji w miejscu pracy uchyliło się 5,7% badanych.

RYS. 3. Czy, Pana(i) zdaniem, w ciągu najbliższego roku sytuacja w Pana(i) zakładzie pracy:

ODPOWIEDZI OSÓB PRACUJĄCYCH ZAROBKOWO ŁĄCZNIE Z ROLNIKAMI I OSOBAMI POMAGAJĄCYMI W PROWADZENIU GOSPODARSTWA ROLNEGO ORAZ PRACUJĄCYMI NA WŁASNY RACHUNEK POZA ROLNICTWEM, W TYM TAKŻE EMERYTÓW I RENCISTÓW PRACUJĄCYCH W NIEPEŁNYM WYMIARZE GODZIN (N=582)



Czerwcowe prognozy dotyczące rozwoju sytuacji w zakładach pracy w ciągu najbliższego roku są zbliżone do majowych. Nie zmieniły się odsetki pracujących zarobkowo przewidujących, że się ona poprawi i spodziewających się pogorszenia, natomiast o 3 punkty procentowe zwiększyła się grupa uważających, że w ciągu najbliższego roku sytuacja w ich miejscu pracy pozostanie bez zmian, a o 2 punkty ubyło uchylających się od zajęcia stanowiska w tej kwestii.

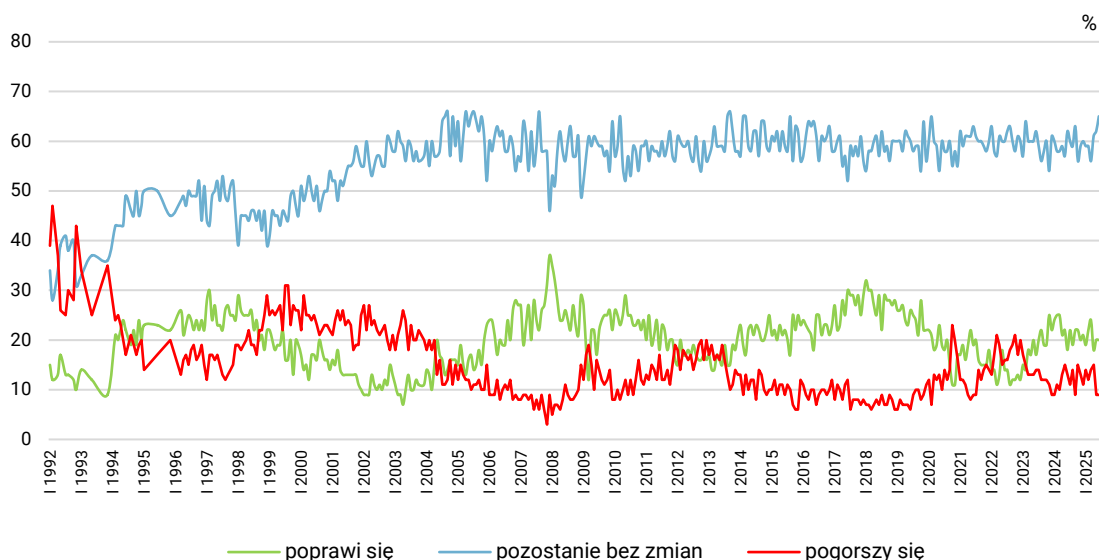
TABELA 2

Czy, Pana(i) zdaniem, w ciągu najbliższego roku sytuacja w Pana(i) zakładzie pracy:	Wskazania respondentów aktywnych zawodowo* według terminów badań													
	2024								2025					
	V	VI	VII	VIII	IX	X	XI	XII	I	II	III	IV	V	VI
N*	601	599	610	522	534	582	562	518	555	573	622	615	652	582
	procentowanie w kolumnach													
– poprawi się	22	18	22	19	22	22	20	21	19	22	24	18	20	20
– pozostanie bez zmian	57	62	60	59	63	56	59	60	59	59	56	61	62	65
– pogorszy się	15	13	11	14	9	15	13	11	14	12	14	15	9	9
Trudno powiedzieć/ Odmowa odpowiedzi	7	7	7	8	6	7	8	8	9	7	6	7	8	6

* Dotyczy osób pracujących zarobkowo, także rolników oraz emerytów i rencistów pracujących w niepełnym wymiarze godzin

Odsetki nie sumują się do 100 z powodu zaokrągleń

RYS. 4. Czy, Pana(i) zdaniem, w ciągu najbliższego roku sytuacja w Pana(i) zakładzie pracy*:



* Odpowiedzi respondentów pracujących zarobkowo. Pominięto odpowiedzi „Trudno powiedzieć” i odmowy odpowiedzi

W czerwcu, tak jak w poprzednich miesiącach, prognozy dotyczące rozwoju sytuacji w zakładach pracy w ciągu najbliższego roku najbardziej różnicuje postrzeganie jej stanu aktualnego. Poprawy najczęściej oczekują oceniający go dobrze (25%). Im gorsze oceny sytuacji aktualnej, tym więcej przekonanych, że w ciągu roku nastąpi jej pogorszenie (od 3% wśród oceniających, że obecna sytuacja jest dobra, do 34% wśród uważających ją za złą). Ponad dwie trzecie badanych pracujących zarobkowo, którzy uważają obecną sytuację za dobrą (69%) lub określających ją stwierdzeniem „ani dobra, ani zła” (67%) spodziewa się, że w ciągu najbliższego roku pozostanie ona bez zmian, natomiast wśród oceniających, że jest ona złą przewidywania są bardziej zróżnicowane.

TABELA 3

Czy, Pana(i) zdaniem, w ciągu najbliższego roku sytuacja w Pana(i) zakładzie pracy* :	Jak Pan(i) ogólnie ocenia obecną sytuację w Pana(i) zakładzie pracy? Czy jest ona:		
	Dobra	ani dobra, ani zła	zła
	procentowanie w kolumnach		
– poprawi się	25	11	13
– pozostanie bez zmian	69	67	46
– pogorszy się	3	16	34
Trudno powiedzieć / Odmowa odpowiedzi	3	6	7

* Odpowiedzi osób pracujących zarobkowo, także rolników oraz emerytów i rencistów pracujących w niepełnym wymiarze godzin (N=582)

Prognozy rozwoju sytuacji w zakładach pracy na najbliższy rok znacząco różnicuje też sektor własności. Na tle pozostałych badanych rozpowszechnieniem przekonań, że ta sytuacja pozostanie bez zmian wyróżniają się pracownicy instytucji, urzędów czy zakładów całkowicie państwowych, samorządowych lub publicznych, a także jednoosobowych spółek Skarbu Państwa (74%). Optymistami najczęściej są pracownicy spółek właścicieli prywatnych i państwa – 29% z nich uważa, że w ciągu najbliższego roku sytuacja w ich zakładach pracy się poprawi. Warto też zauważyć, iż w czerwcu najwyższym poziomem niepewności co do przyszłości swego miejsca pracy charakteryzują się pracujący w prywatnym rolnictwie – aż 22% z nich uchyliło się od odpowiedzi na to pytanie (zob. tabelę aneksową 2).

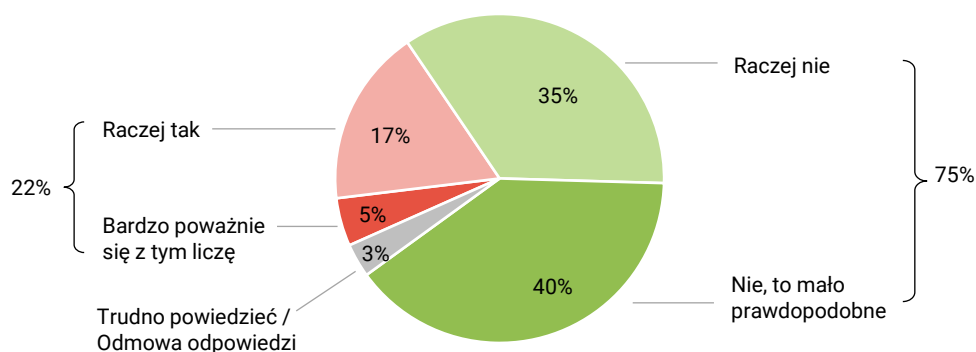
BEZPIECZEŃSTWO ZATRUDNIENIA

Siódmy miesiąc z rzędu poczucie bezpieczeństwa zatrudnienia i zagrożenia utratą obecnej pracy utrzymuje się na zbliżonym poziomie. W czerwcu trzy czwarte (75%, w stosunku do maja wzrost o 1 punkt procentowy) pracujących zarobkowo deklaruje, że nie bierze pod uwagę możliwości utraty obecnej pracy, tzn. zwolnienia, bankructwa, likwidacji zakładu, gospodarstwa itp., a liczy się z tym nieco ponad jedna piąta (22%, od maja wzrost o 1 punkt). Trzech na stu pytanym (3%, spadek o 1 punkt) uchyliło się od odpowiedzi na to pytanie.

CBOS

RYS. 5. Czy liczy się Pan(i) z możliwością utraty obecnej pracy (zwolnienia, bankructwa, upadku, likwidacji zakładu, gospodarstwa itp.)?

ODPOWIEDZI OSÓB PRACUJĄCYCH ZAROBKOWO ŁĄCZNIE Z ROLNIKAMI I OSOBAMI POMAGAJĄCYMI W PROWADZENIU GOSPODARSTWA ROLNEGO ORAZ PRACUJĄCYMI NA WŁASNY RACHUNEK POZA ROLNICTWEM, W TYM TAKŻE EMERYTÓW I RENCISTÓW PRACUJĄCYCH W NIEPEŁNYM WYMIARZE GODZIN (N=582)



Odsetki nie sumują się do 100 z powodu zaokrągleń

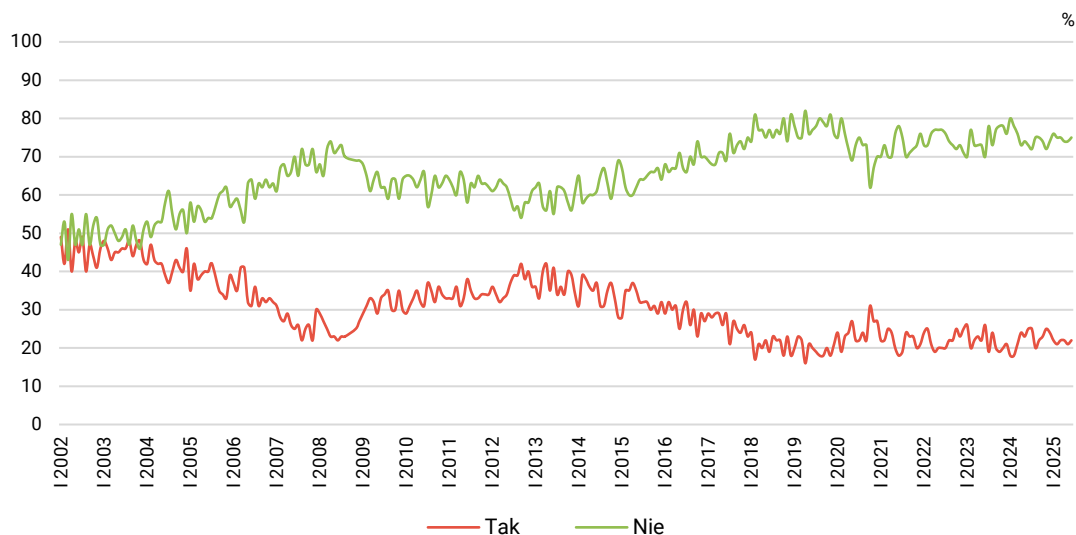
TABELA 4

Czy liczy się Pan(i) z możliwością utraty obecnej pracy (zwolnienia, bankructwa, upadku, likwidacji zakładu, gospodarstwa itp.)?	Wskazania osób pracujących zarobkowo* według terminów badań													
	2024							2025						
	V	VI	VII	VIII	IX	X	XI	XII	I	II	III	IV	V	VI
	N=601	N=599	N=610	N=522	N=534	N=582	N=562	N=518	N=555	N=573	N=622	N=615	N=652	N=582
procentowanie w kolumnach														
Bardzo poważnie się z tym liczę	6	7	5	4	4	5	4	6	5	4	4	5	4	5
Raczej tak	17	18	20	16	18	18	21	18	17	17	18	17	17	17
Raczej nie	35	39	38	41	35	40	37	38	40	39	37	37	37	35
Nie, to mało prawdopodobne	39	34	34	34	40	34	35	36	36	36	38	37	37	40
Trudno powiedzieć / Odmowa odpowiedzi	2	3	3	5	3	3	4	2	3	4	3	4	4	3

* Dotyczy osób pracujących zarobkowo, także rolników oraz emerytów i rencistów pracujących w niepełnym wymiarze godzin
Odsetki nie sumują się do 100 z powodu zaokrągleń

CBOS

RYS. 6. Czy liczy się Pan(i) z możliwością utraty obecnej pracy (zwolnienia, bankructwa, upadku, likwidacji zakładu, gospodarstwa itp.)?*



* Odpowiedzi osób pracujących zarobkowo. Zsumowano odsetki odpowiedzi: „Bardzo poważnie się z tym liczę” i „Raczej tak” (Tak) oraz „Nie, to mało prawdopodobne” i „Raczej nie” (Nie). Pominęto odpowiedzi „Trudno powiedzieć” i odmowy odpowiedzi

W czerwcu, tak jak w maju, poczucie bezpieczeństwa zatrudnienia i zagrożenia utratą pracy wiąże się przede wszystkim z przewidywaniem rozwoju sytuacji w zakładzie pracy w ciągu najbliższego roku. Większość (57%) prognozujących pogorszenie liczy się z możliwością utraty obecnej pracy, przy czym co piąty (20%) badany bardzo poważnie bierze to pod uwagę. Wśród przewidujących poprawę sytuacji oraz uważających, że w ciągu najbliższego roku pozostanie ona bez zmian dominuje natomiast większe lub mniejsze poczucie bezpieczeństwa zatrudnienia.

TABELA 5

Czy liczy się Pan(i) z możliwością utraty obecnej pracy (zwolnienia, bankructwa, upadku, likwidacji zakładu, gospodarstwa itp.)?*	Czy, Pana(i) zdaniem, w ciągu najbliższego roku sytuacja w Pana(i) zakładzie pracy:			
	poprawi się	pozostanie bez zmian	pogorszy się	Trudno powiedzieć / Odmowa odpowiedzi
	procentowanie w kolumnach			
Bardzo poważnie się z tym liczę	2	3	20	13
Raczej tak	18	15	37	16
Raczej nie	32	38	22	27
Nie, to mało prawdopodobne	48	41	17	24
Trudno powiedzieć /Odmowa odpowiedzi	0	3	4	20

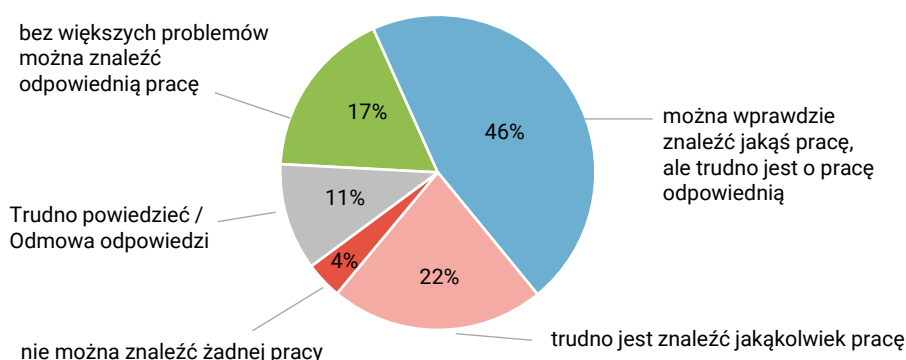
* Odpowiedzi osób pracujących zarobkowo, także rolników oraz emerytów i rencistów pracujących w niepełnym wymiarze godzin (N=582)

OCENA LOKALNYCH RYNKÓW PRACY

W czerwcu największa część (46%) ogółu dorosłych Polaków uważa, że w ich miejscu zamieszkania lub jego okolicy można wprawdzie znaleźć jakąś pracę, ale trudno jest o pracę odpowiednią. Mniej niż co piąty (17%) jest zdania, że bez większych problemów można tam znaleźć odpowiednią pracę. Przekonanych, że w miejscu zamieszkania lub okolicy trudno jest znaleźć jakąkolwiek pracę, jest obecnie 22% ankietowanych, a 4% twierdzi, że nie można tam znaleźć żadnej pracy. Co dziewiąty pytany (11%) uchylił się od oceny sytuacji.

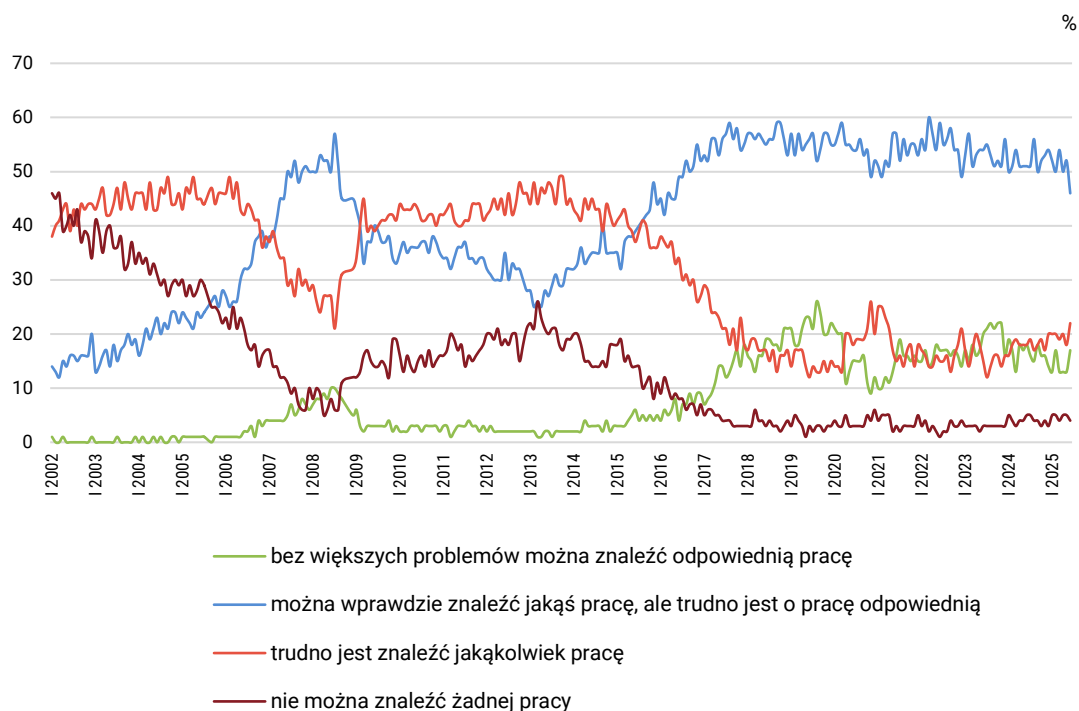
CBOS

RYS. 7. Jak określił(a)by Pan(i) sytuację na rynku pracy w Pana(i) miejscowości lub okolicy? Czy, Pana(i) zdaniem, obecnie:



W porównaniu z majem oceny sytuacji na lokalnych rynkach pracy nieco się pogorszyły – wśród ogółu badanych o 2 punkty procentowe ubyło przekonanych, że w ich miejscowości lub okolicy można znaleźć pracę, a o 3 punkty przybyło uważających, że jest to trudne lub całkowicie niemożliwe.

RYS. 8. Jak określił(a)by Pan(i) sytuację na rynku pracy w Pana(i) miejscowości lub okolicy? Czy, Pana(i) zdaniem, obecnie:



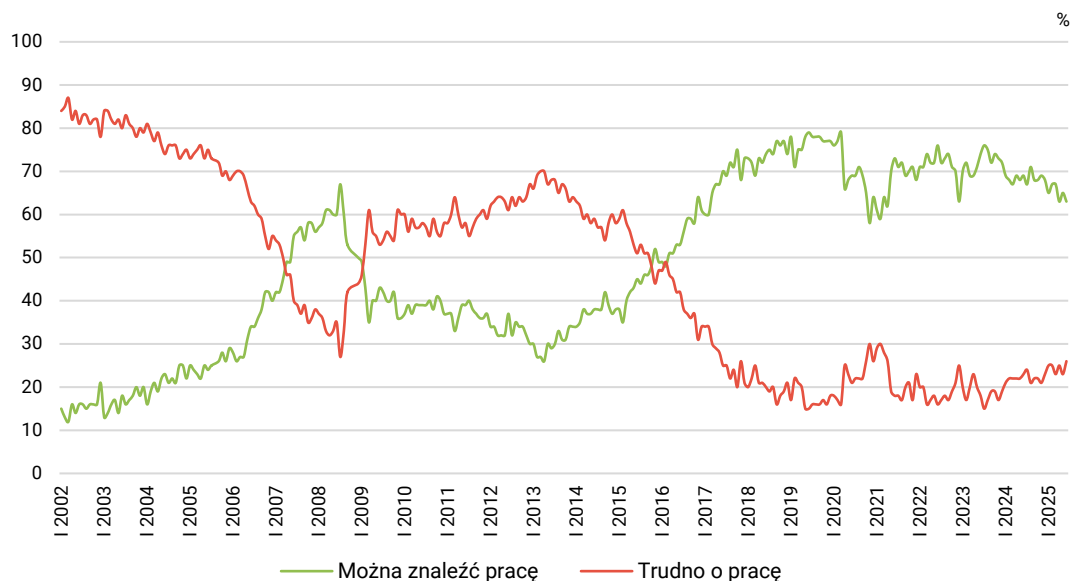
Pominięto odpowiedzi „Trudno powiedzieć” i odmowy odpowiedzi

TABELA 6

Jak określił(a)by Pan(i) sytuację na rynku pracy w Pana(i) miejscowości lub okolicy? Czy, Pana(i) zdaniem, obecnie:	Wskazania respondentów według terminów badań													
	2024						2025							
	V	VI	VII	VIII	IX	X	XI	XII	I	II	III	IV	V	VI
– bez większych problemów można znaleźć odpowiednią pracę	17	18	16	15	18	16	16	14	13	17	13	13	13	17
– można wprawdzie znaleźć jakąś pracę, ale trudno jest o pracę odpowiednią	51	51	51	56	50	52	53	54	52	50	54	50	52	46
– trudno jest znaleźć jakąkolwiek pracę	18	18	19	17	18	19	17	20	20	20	19	20	18	22
– nie można znaleźć żadnej pracy	4	5	5	4	4	3	4	3	5	5	4	5	5	4
Trudno powiedzieć / Odmowa odpowiedzi	10	9	10	8	11	10	11	9	11	8	10	12	11	11

Odsetki nie sumują się do 100 z powodu zaokrągleń

RYS. 9. Ocena sytuacji na lokalnym rynku pracy



Zsumowano odsetki odpowiedzi: „bez większych problemów można znaleźć odpowiednią pracę” i „można wprawdzie znaleźć jakąś pracę, ale trudno jest o pracę odpowiednią” (Można znaleźć pracę) oraz „trudno jest znaleźć jakąkolwiek pracę” i „nie można znaleźć żadnej pracy” (Trudno o pracę). Pominięto odpowiedzi „Trudno powiedzieć” i odmowy odpowiedzi

Opinie o możliwości znalezienia pracy w okolicy miejsca zamieszkania istotnie różnicuje wielkość miejscowości, w której mieszkają badani (zob. tabelę aneksową 4). W czerwcu najgorzej ze wszystkich oceniali ją respondenci z miast do 19 999 mieszkańców, spośród których aż 38% wyraziło przekonanie, że w ich miejscu zamieszkania lub jego okolicy trudno jest znaleźć jakąkolwiek pracę, a dodatkowo 7% uznało to za całkowicie niemożliwe. Ponadto w porównaniu z majem² wśród mieszkańców najmniejszych miast odnotowaliśmy znaczące pogorszenie ocen sytuacji na lokalnych rynkach pracy – o 16 punktów procentowych zmniejszył się odsetek twierdzący, że w okolicy miejsca zamieszkania można znaleźć pracę, a o 14 punktów procentowych więcej wskazuje na poważne trudności w tym zakresie. Poprawa ocen nastąpiła natomiast w największych miastach liczących co najmniej pół miliona mieszkańców, w których notujemy najwięcej przekonanych, że w miejscu zamieszkania lub jego okolicy bez większych problemów można znaleźć odpowiednią pracę (26%), a nikt nie stwierdził, że nie można tam znaleźć żadnej pracy. Łącznie w co najmniej półmilionowych metropoliach w porównaniu z majem o 8 punktów procentowych przybyło przekonanych, że można tam znaleźć pracę, a o 7 punktów mniej uważa, że jest to trudne lub całkowicie niemożliwe.

² Zob. komunikat CBOS „Nastroje na rynku pracy w maju”, maj 2025 (oprac. B. Badora).

Warto też zwrócić uwagę, iż w porównaniu z czerwcem znacząco pogorszyły się opinie o lokalnych rynkach pracy wśród najmłodszych badanych. W grupie respondentów w wieku 18–24 lata o 16 punktów procentowych ubyło przekonanych, że w okolicy miejsca zamieszkania można znaleźć pracę, a o 14 punktów procentowych więcej uważa, że jest to trudne lub całkowicie niemożliwe i obecnie jest to grupa wiekowa, która najczęściej wskazuje na trudności na lokalnych rynkach pracy (łącznie 37%).

Postrzeganie sytuacji na lokalnych rynkach pracy istotnie różnicuje też poziom wykształcenia ankietowanych, a im jest on wyższy, tym więcej ocen pozytywnych. Sytuację na lokalnych rynkach pracy istotnie statystycznie ponownie lepiej oceniają mężczyźni niż kobiety. Mężczyźni znacznie częściej niż kobiety twierdzą, że w okolicy ich miejsca zamieszkania można znaleźć pracę (70% wobec 57%), a kobiety częściej niż mężczyźni twierdzą, że w ich okolicy trudno jest znaleźć jakąkolwiek pracę, bądź że jest to całkowicie niemożliwe (28% wobec 22%).



W czerwcu wśród pracujących zarobkowo oceny aktualnej sytuacji w zakładach pracy, prognozy jej rozwoju na najbliższy rok oraz poczucie zagrożenia utratą obecnej pracy utrzymywały się na poziomie z maja br. Wśród ogółu badanych minimalnie gorsze niż poprzednio są natomiast oceny sytuacji na lokalnych rynkach pracy.

TABELA 1

		Jak Pan(i) ogólnie ocenia obecną sytuację w Pana(i) zakładzie pracy? Czy jest ona:				Liczba osób
		dobra	ani dobra, ani zła	zła	Trudno powiedzieć / Odmowa odpowiedzi	
		%	%	%	%	
Ogółem		66	22	10	2	582
Płeć	Mężczyźni	66	20	13	1	310
	Kobiety	66	24	7	2	272
Wiek	18–24 lata	85	13		2	40
	25–34	60	23	15	2	118
	35–44	69	19	11		161
	45–54	66	22	8	3	151
	55–64	61	26	10	3	91
	65 lat i więcej	56	30	14		21
Miejsce zamieszkania	Wieś	69	19	11	1	236
	Miasto do 19 999	63	24	10	3	77
	20 000 – 99 999	67	20	11	1	113
	100 000 – 499 999	60	27	10	3	83
	500 000 i więcej mieszk.	63	27	8	1	74
Wykształcenie	Podstawowe / gimnazjalne	58	17	15	10	28
	Zasadnicze zawodowe	66	25	8	1	107
	Średnie	69	19	9	3	203
	Wyższe	64	23	12	1	245
Grupa społeczna i zawodowa	Kadra kier., spec. z wyższym wyksz.	64	25	10	1	151
	Średni personel, technicy	63	19	15	2	38
	Pracownicy adm.-biurowi	72	17	9	2	76
	Pracownicy usług	68	18	14		73
	Robotnicy wykwalifikowani	71	16	9	4	102
	Robotnicy niewykwalifik.	63	28	2	8	36
	Rolnicy	25	46	29		31
	Pracujący na własny rach.	72	21	7		63
	Bezrobotni	100				0
	Emeryci	100				5
	Uczniowie i studenci	67	33			7
Pracuje w:	Zajmujący się domem i inni				100	1
	inst. państw., publicznej	72	18	9	1	145
	spółce właścicieli prywatnych i państwa	69	18	11	3	137
	sekt. pryw. poza rolnict.	66	24	9	1	265
	prywatnym gosp. rolnym	30	36	25	9	36
Dochody na jedną osobę	Do 1999 zł	65	17	16	2	57
	Od 2000 do 2999 zł	63	24	11	2	75
	Od 3000 do 3999 zł	71	21	6	2	74
	Od 4000 do 5999 zł	65	27	9		118
	6000 zł i więcej	69	21	10		96
	Trudno powiedzieć	66	22	10	2	69
	Odmowa odpowiedzi	63	19	12	5	94
Ocena własnych war. mater.	Złe	43	4	43	10	25
	Średnie	49	31	17	2	166
	Dobre	75	19	5	1	391
Udział w prakt. religijnych	Kilka razy w tygodniu	66	5	29		15
	Raz w tygodniu	68	24	8		166
	1–2 razy w miesiącu	68	18	12	2	79
	Kilka razy w roku	64	23	10	3	165
	W ogóle nie uczestniczy	66	21	10	2	153
Poglądy polityczne	Lewica	71	17	10	1	124
	Centrum	63	24	12	1	159
	Prawica	68	22	9	1	226
	Trudno powiedzieć	55	30	9	6	57

TABELA 2

		Czy, Pana(i) zdaniem, w ciągu najbliższego roku sytuacja w Pana(i) zakładzie pracy:				Liczba osób
		poprawi się	pozostanie bez zmian	pogorszy się	Trudno powiedzieć / Odmowa odpowiedzi	
		%	%	%	%	
Ogółem		20	65	9	6	582
Płeć	Mężczyźni	24	60	9	7	310
	Kobiety	15	72	9	5	272
Wiek	18–24 lata	29	64	5	2	40
	25–34	24	56	14	5	118
	35–44	22	67	6	5	161
	45–54	16	66	11	8	151
	55–64	15	74	6	6	91
	65 lat i więcej	14	71	11	4	21
Miejsce zamieszkania	Wieś	23	62	8	7	236
	Miasto do 19 999	23	61	10	6	77
	20 000 – 99 999	14	68	13	5	113
	100 000 – 499 999	15	68	9	7	83
	500 000 i więcej mieszk.	22	72	5		74
Wykształcenie	Podstawowe / gimnazjalne	37	43	7	13	28
	Zasadnicze zawodowe	17	61	10	12	107
	Średnie	21	63	11	5	203
	Wyższe	19	71	8	2	245
Grupa społeczna i zawodowa	Kadra kier., spec. z wyższym wyksz.	21	70	7	2	151
	Średni personel, technicy	30	53	11	7	38
	Pracownicy adm.-biurowi	16	70	10	4	76
	Pracownicy usług	17	68	9	6	73
	Robotnicy wykwalifikowani	22	57	12	9	102
	Robotnicy niewykwalifik.	15	57	11	17	36
	Rolnicy	13	71	6	10	31
	Pracujący na własny rach.	19	69	9	2	63
	Bezrobotni		100			0
	Emeryci	37	63			5
	Uczniowie i studenci	49	51			7
	Zajmujący się domem i inni				100	1
Pracuje w:	inst. państw., publicznej	11	74	8	6	145
	spółce właścicieli prywatnych i państwa	29	57	10	4	137
	sekt. pryw. poza rolnict.	21	64	10	4	265
	prywatnym gosp. rolnym	11	67		22	36
Dochody na jedną osobę	Do 1999 zł	38	47	8	6	57
	Od 2000 do 2999 zł	17	63	12	8	75
	Od 3000 do 3999 zł	13	77	9	1	74
	Od 4000 do 5999 zł	16	73	8	3	118
	6000 zł i więcej	22	72	5	1	96
	Trudno powiedzieć	16	59	13	11	69
	Odmowa odpowiedzi	22	57	9	12	94
Ocena własnych war. mater.	Złe	17	47	19	17	25
	Średnie	14	62	15	9	166
	Dobre	23	68	6	4	391
Udział w prakt. religijnych	Kilka razy w tygodniu	33	37	31		15
	Raz w tygodniu	25	61	8	6	166
	1–2 razy w miesiącu	18	71	8	3	79
	Kilka razy w roku	16	70	8	6	165
	W ogóle nie uczestniczy	19	65	9	6	153
Poglądy polityczne	Lewica	19	70	8	3	124
	Centrum	23	63	9	5	159
	Prawica	21	66	11	2	226
	Trudno powiedzieć	16	55	5	24	57

TABELA 3

		Czy liczy się Pan(i) z możliwością utraty obecnej pracy (zwolnienia, bankructwa, upadku, likwidacji zakładu, gospodarstwa itp.)?					Liczba osób
		Bardzo poważnie się z tym liczę	Raczej tak	Raczej nie	Nie, to mało prawdopodobne	Trudno powiedzieć / Odmowa odpowiedzi	
		%	%	%	%	%	
Ogółem		5	17	35	40	3	582
Płeć	Mężczyźni	6	19	32	41	3	310
	Kobiety	4	16	39	38	4	272
Wiek	18–24 lata	5	18	42	35		40
	25–34	7	16	38	33	5	118
	35–44	4	21	33	41	1	161
	45–54	5	16	36	39	4	151
	55–64	4	14	29	48	4	91
	65 lat i więcej		26	34	40		21
Miejsce zamieszkania	Wieś	5	14	40	39	3	236
	Miasto do 19 999	3	26	25	45	2	77
	20 000 – 99 999	4	17	32	44	3	113
	100 000 – 499 999	8	18	33	36	6	83
	500 000 i więcej mieszk.	5	21	37	33	3	74
Wykształcenie	Podstawowe / gimnazjalne	3	23	14	48	11	28
	Zasadnicze zawodowe	5	16	34	38	7	107
	Średnie	6	17	35	40	1	203
	Wyższe	4	18	37	39	3	245
Grupa społeczna i zawodowa	Kadra kier., spec. z wyższym wyksz.	6	17	37	38	2	151
	Średni personel, technicy	5	24	40	31		38
	Pracownicy adm.-biurowi	1	15	35	43	6	76
	Pracownicy usług	8	18	36	34	4	73
	Robotnicy wykwalifikowani	2	17	36	42	2	102
	Robotnicy niewykwalifik.	3	23	31	30	13	36
	Rolnicy	9		39	53		31
	Pracujący na własny rach.	6	21	28	43	2	63
	Bezrobotni				100		0
	Emeryci		16		84		5
	Uczniowie i studenci	14	37	33	17		7
	Zajmujący się domem i inni				100		1
Pracuje w:	inst. państw., publicznej	4	16	36	41	3	145
	spółce właścicieli prywatnych i państwa	4	14	39	41	2	137
	sekt. prywat. poza rolnict.	5	22	31	37	4	265
	prywatnym gosp. rolnym	7	3	42	43	4	36
Dochody na jedną osobę	Do 1999 zł	3	16	43	34	4	57
	Od 2000 do 2999 zł	6	18	36	31	9	75
	Od 3000 do 3999 zł	6	16	35	43		74
	Od 4000 do 5999 zł	4	18	33	43	2	118
	6000 zł i więcej	4	19	34	42	1	96
	Trudno powiedzieć	6	16	36	39	2	69
	Odmowa odpowiedzi	4	18	32	40	6	94
Ocena własnych war. mater.	Złe	11	24	37	20	8	25
	Średnie	8	23	36	29	4	166
	Dobre	3	15	34	45	3	391
Udział w prakt. religijnych	Kilka razy w tygodniu		20	23	57		15
	Raz w tygodniu	6	16	36	39	3	166
	1–2 razy w miesiącu	3	19	36	39	3	79
	Kilka razy w roku	6	17	38	36	3	165
	W ogóle nie uczestniczy	4	18	31	43	3	153
Poglądy polityczne	Lewica	4	19	37	37	3	124
	Centrum	5	19	32	43	1	159
	Prawica	5	16	37	41	2	226
	Trudno powiedzieć	3	20	34	30	13	57

TABELA 4

		Jak określił(a)by Pan(i) sytuację na rynku pracy w Pana(i) miejscowości lub w okolicy? Czy, Pana(i) zdaniem, obecnie:					Liczba osób
		bez większych problemów można znaleźć odpowiednią pracę	można wprowadzić jakąś pracę, ale trudno jest o pracę odpowiednią	trudno jest znaleźć jakąkolwiek pracę	nie można znaleźć żadnej pracy	Trudno powiedzieć / Odmowa odpowiedzi	
		%	%	%	%	%	
Ogółem		17	46	22	4	11	971
Płeć	Mężczyźni	21	49	19	3	8	465
	Kobiety	14	43	24	4	14	506
Wiek	18–24 lata	14	41	34	3	8	79
	25–34	19	51	23	3	3	139
	35–44	17	51	23	2	7	190
	45–54	24	47	20	2	7	174
	55–64	18	43	24	7	7	141
	65 lat i więcej	13	41	17	5	25	248
Miejsce zamieszkania	Wieś	17	44	27	6	6	390
	Miasto do 19 999	12	33	38	7	10	131
	20 000 – 99 999	17	46	22	2	13	187
	100 000 – 499 999	18	56	9	1	17	146
	500 000 i więcej mieszk.	26	53	3		17	117
Wykształcenie	Podstawowe / gimnazjalne	19	35	21	8	16	98
	Zasadnicze zawodowe	20	36	31	3	9	212
	Średnie	14	45	24	5	12	352
	Wyższe	19	56	13	2	10	309
Grupa społeczna i zawodowa	Kadra kier., spec. z wyższym wyksz.	28	51	15	2	4	151
	Średni personel, technicy	16	59	18	2	5	39
	Pracownicy adm.-biurowi	16	55	20		10	76
	Pracownicy usług	14	44	34	5	3	74
	Robotnicy wykwalifikowani	15	53	25	4	3	102
	Robotnicy niewykwalifik.	20	50	25	2	3	36
	Rolnicy	24	48	24	4		32
	Pracujący na własny rach.	24	47	10	4	14	63
	Bezrobotni	4	45	42	9		16
	Emeryci	15	39	16	5	25	252
	Renciści	9	36	34	18	4	28
	Uczniowie i studenci	14	39	35		12	40
	Zajmujący się domem i inni	11	35	39	4	10	61
	Pracuje w:	inst. państw., publicznej	19	50	22	3	6
spółce właścicieli prywatnych i państwa		22	42	25	4	7	137
sekt. prywat. poza rolnict.		20	56	17	2	5	265
prywatnym gosp. rolnym		18	51	27	3		36
Dochody na jedną osobę	Do 1999 zł	21	41	25	5	8	122
	Od 2000 do 2999 zł	15	37	30	3	15	159
	Od 3000 do 3999 zł	15	55	15	5	10	123
	Od 4000 do 5999 zł	22	48	20	3	7	165
	6000 zł i więcej	26	55	10		10	117
	Trudno powiedzieć	8	46	28	7	10	118
	Odmowa odpowiedzi	15	43	23	3	16	167
Ocena własnych war. mater.	Złe	9	38	32	8	12	44
	Średnie	13	42	26	4	15	314
	Dobre	20	49	19	3	9	614
Udział w prakt. religijnych	Kilka razy w tygodniu	19	51	15		16	35
	Raz w tygodniu	20	41	21	5	13	314
	1–2 razy w miesiącu	17	49	20	5	9	122
	Kilka razy w roku	13	46	29	4	8	263
	W ogóle nie uczestniczy	20	51	17	2	10	226
Poglądy polityczne	Lewica	16	52	21	2	8	210
	Centrum	18	50	17	3	12	260
	Prawica	19	40	24	6	11	371
	Trudno powiedzieć	12	46	26	4	12	98