

## Nastroje społeczne w lipcu

Opracowała  
Małgorzata Omyła-Rudzka

Znak jakości przyznany CBOS przez  
Organizację Firm Badania Opinii i Rynku



Wyróżniająca Jakość Badań

Fundacja Centrum Badania Opinii Społecznej  
ul. Świętojerska 5/7, 00-236 Warszawa  
e-mail: sekretariat@cbos.pl; info@cbos.pl  
<http://www.cbos.pl>  
(48 22) 629 35 69

## W skrócie

- W ciągu ostatniego miesiąca przybyło niezadowolonych z kierunku zmian dokonujących się w kraju (z 49% do 57%), ubyło zadowolonych (z 27% do 24%), a także niemających sprecyzowanego zdania na ten temat (z 24% do 19%). Pogorszyły się również prognozy odnoszące się do ogólnej sytuacji w Polsce w ciągu najbliższego roku.
- Od czerwca praktycznie nie zmieniły się oceny sytuacji politycznej. Nadal co dziesiąty badany uważa, że jest ona dobra (10%), blisko połowa, że zła (49%), a więcej niż co trzeci – że przeciętna (35%). W przewidywaniach na najbliższe dwanaście miesięcy największa część badanych uważa, że sytuacja polityczna nie zmieni się (46%).
- Od ostatniego pomiaru nie zmieniły się oceny sytuacji gospodarczej. Tak jak w czerwcu blisko co trzeci respondent ocenia ją pozytywnie (32%), mniej więcej co czwarty negatywnie (27%), a więcej niż co trzeci – przeciętnie (36%). Relatywnie niewielu nie ma sprecyzowanej opinii w tej sprawie (5%). W prognozach na najbliższy rok dominuje przekonanie, że sytuacja gospodarcza w perspektywie roku nie zmieni się (43%).
- W lipcu blisko dwie trzecie badanych (65% wobec 68% w czerwcu) deklaruje zadowolenie z poziomu życia swojego i swojej rodziny, co dwudziesty – niezadowolenie (5%), a trzech na dziesięciu ocenia go przeciętnie (29%). Również blisko dwie trzecie pozytywnie ocenia warunki materialne swoich gospodarstw domowych (65% wobec 63% w czerwcu), bardzo nieliczni – negatywnie (4%), a trzech na dziesięciu postrzega je przeciętnie (31%). W prognozach na najbliższy rok w tych obszarach dominuje przekonanie o utrzymaniu *status quo*.

## SPIS TREŚCI

Rozwój ogólnej sytuacji w kraju .....	1
Oceny .....	1
Przewidywania .....	3
Sytuacja polityczna .....	4
Oceny .....	4
Przewidywania .....	5
Sytuacja gospodarcza .....	6
Oceny .....	6
Przewidywania .....	8
Sytuacja własna badanych i materialne warunki życia .....	9
Oceny .....	9
Przewidywania .....	11

W lipcu rejestrujemy spadek części wskaźników nastrojów społecznych<sup>1</sup>. Wzrosło niezadowolenie z kierunku zmian dokonujących się w kraju, a także obawy przed pogorszeniem ogólnej sytuacji w Polsce w perspektywie roku.

## ROZWÓJ OGÓLNEJ SYTUACJI W KRAJU

### Oceny

W ciągu ostatniego miesiąca przybyło niezadowolonych z kierunku zmian dokonujących się w kraju (z 49% do 57%), ubyło zadowolonych (z 27% do 24%), a także niemających sprecyzowanego zdania na ten temat (z 24% do 19%).

TABELA 1

Czy, ogólnie rzecz biorąc, <b>sytuacja w naszym kraju</b> zmierza w dobrym czy też w złym kierunku?	Wskazania respondentów według terminów badań													
	2024							2025						
	VI	VII	VIII	IX	X	XI	XII	I	II	III	IV	V	VI	VII
	w procentach													
W dobrym	35	35	29	36	31	32	32	27	34	29	29	33	27	24
W złym	45	47	49	47	47	47	50	54	48	50	50	47	49	57
Trudno powiedzieć	20	18	22	18	21	21	18	19	18	20	20	21	24	19

<sup>1</sup> Badanie „Aktualne problemy i wydarzenia” (423) przeprowadzono w ramach procedury mixed-mode na reprezentatywnej imiennej próbie pełnoletnich mieszkańców Polski, wylosowanej z rejestru PESEL.

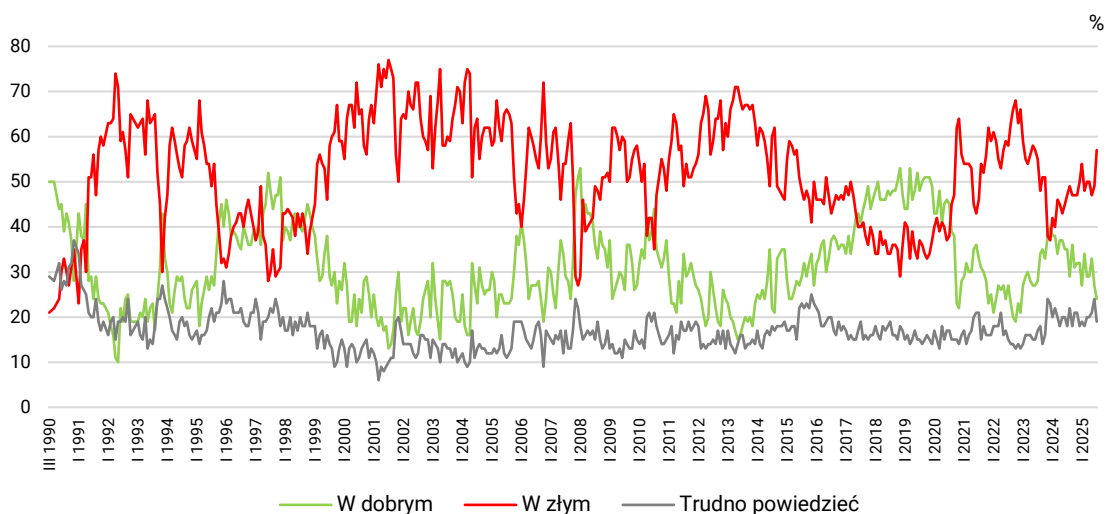
Każdy respondent wybierał samodzielnie jedną z metod:

- wywiad bezpośredni z udziałem ankietera (metoda CAPI),
- wywiad telefoniczny po skontaktowaniu się z ankieterem CBOS (CATI) – dane kontaktowe respondent otrzymywał w liście zapowiadnim od CBOS,
- samodzielne wypełnienie ankiety internetowej (CAWI), do której dostęp był możliwy na podstawie loginu i hasła przekazanego respondentowi w liście zapowiadnim od CBOS.

We wszystkich trzech przypadkach ankieta miała taki sam zestaw pytań oraz strukturę. Badanie zrealizowano w dniach od 3 do 13 lipca 2025 roku na próbie liczącej 970 osób (w tym: 65,5% metodą CAPI, 19,7% – CATI i 14,8% – CAWI).

CBOS realizuje badania statutowe w ramach opisanej wyżej procedury od maja 2020 roku, w każdym przypadku podając proporcję wywiadów bezpośrednich, telefonicznych i internetowych.

RYS. 1. Czy, ogólnie rzecz biorąc, sytuacja w naszym kraju zmierza w dobrym czy też w złym kierunku?



Relatywnie często niezadowolone z sytuacji w kraju wyrażają mieszkańcy miast liczących od 100 000 do 499 999 mieszkańców (68%), osoby o najniższych dochodach *per capita*, do 1999 zł (63%), jak i o najwyższych, wynoszących 6000 zł i więcej (65%), oraz niezadowolone z warunków materialnych swoich gospodarstw domowych (79%). Natomiast stosunkowo rzadko negatywnie kierunek zmian dokonujących się w kraju oceniają najmłodszy badani w wieku 18–24 lata (4,6%).

Opinie na temat ogólnej sytuacji w Polsce silnie zależą od poglądów politycznych oraz preferencji partyjnych. Stosunkowo dobrze oceniają ją osoby identyfikujące się z politycznym centrum (31% zadowolonych) oraz lewicą (28% zadowolonych), a negatywnie – z prawicą (64% niezadowolonych). W potencjalnych elektoratach partyjnych relatywnie dobrze postrzegają ją zwolennicy Koalicji Obywatelskiej. W elektoratach ugrupowań opozycyjnych bardzo wyraźnie przeważa niezadowolenie nad zadowoleniem, najsilniej wśród popierających Konfederację Korony Polskiej.

TABELA 2

Na kandydata której partii/ugrupowania głosował(a)by Pan(i) w wyborach do Sejmu?	Czy, ogólnie rzecz biorąc, sytuacja w naszym kraju zmierza w dobrym czy też w złym kierunku?		
	W dobrym	W złym	Trudno powiedzieć
	w procentach		
Koalicja Obywatelska	41	38	21
Lewica*	32	63	5
Prawo i Sprawiedliwość	19	71	10
Konfederacja Wolność i Niepodległość	19	67	14
Konfederacja Korony Polskiej*	19	76	5

\* Dane dotyczące tych ugrupowań należy traktować z ostrożnością, ze względu na niewielkie liczebności w próbie  
Zestawienie nie uwzględnia kategorii „trudno powiedzieć” i „inna partia /ugrupowanie”

## Przewidywania

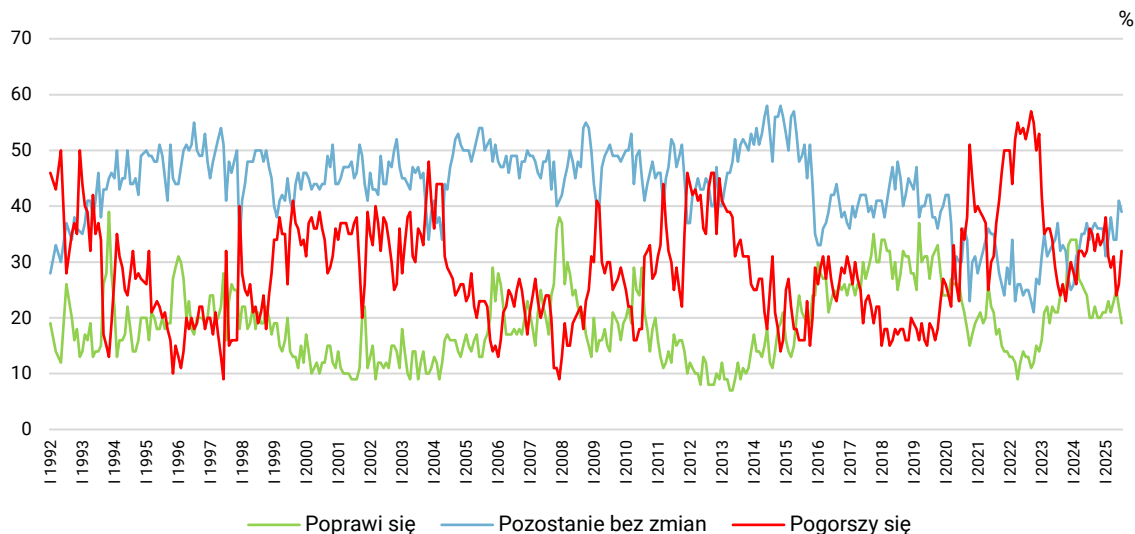
W porównaniu z czerwcem zwiększył się udział prognozujących pogorszenie sytuacji w Polsce w ciągu najbliższego roku (z 26% do 32%) i zmniejszyły się odsetki liczących na poprawę (z 22% do 19%) oraz nieprzewidujących zmian (z 41% do 39%). Co dziesiąty badany nie ma wyrobionej opinii w tej sprawie (10%).

**TABELA 3**

Jak Pan(i) sądzi, czy w ciągu najbliższego roku sytuacja w Polsce poprawi się, pogorszy czy też się nie zmieni?	Wskazania respondentów według terminów badań													
	2024							2025						
	VI	VII	VIII	IX	X	XI	XII	I	II	III	IV	V	VI	VII
	w procentach													
Poprawi się	24	20	20	22	20	20	21	21	23	21	23	25	22	19
Nie zmieni się	37	34	36	37	36	36	36	31	34	38	34	34	41	39
Pogorszy się	32	36	35	32	35	33	34	38	31	29	31	24	26	32
Trudno powiedzieć	7	9	9	8	9	11	9	10	12	11	12	17	11	10

CBOS

**RYS. 2.** Jak Pan(i) sądzi, czy w ciągu najbliższego roku sytuacja w Polsce poprawi się, pogorszy czy też się nie zmieni?



Pominięto odpowiedzi „Trudno powiedzieć”

## SYTUACJA POLITYCZNA

### Oceny

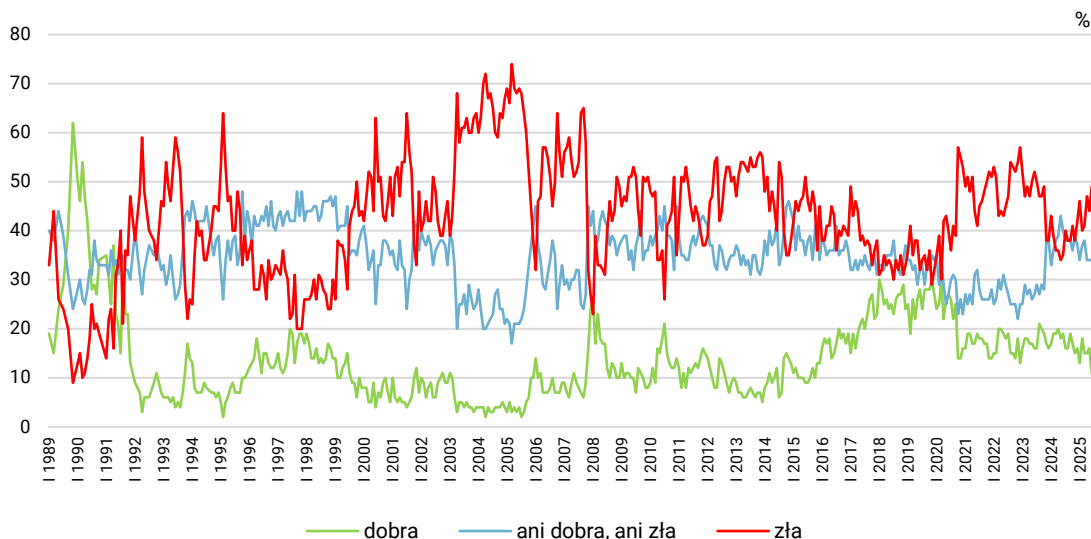
Od czerwca praktycznie nie zmieniły się oceny sytuacji politycznej. Nadal co dziesiąty badany uważa, że jest ona dobra (10%), blisko połowa, że zła (49%), a więcej niż co trzeci – że przeciętna (35%). Stosunkowo niewielu nie ma zdania na ten temat (6%).

TABELA 4

Jak Pan(i) ogólnie ocenia obecną <b>sytuację polityczną</b> w Polsce? Czy jest ona:	Wskazania respondentów według terminów badań													
	2024							2025						
	VI	VII	VIII	IX	X	XI	XII	I	II	III	IV	V	VI	VII
	w procentach													
– dobra	19	16	16	19	17	15	16	13	18	15	15	16	11	10
– ani dobra, ani zła	40	38	38	38	36	39	37	34	37	38	34	34	34	35
– zła	35	40	38	38	41	38	42	46	40	41	47	44	49	49
Trudno powiedzieć	6	6	8	5	7	8	6	7	5	6	5	6	5	6

CBOS

RYS. 3. Jak Pan(i) ogólnie ocenia obecną sytuację polityczną w Polsce? Czy jest ona:



Pominięto odpowiedzi „Trudno powiedzieć”

Niezadowolone z sytuacji politycznej ponadprzeciętnie często wyrażają mężczyźni (56% niezadowolonych wobec 42% wśród kobiet), mieszkańcy dużych i największych miast (58-59%), absolwenci wyższych uczelni (55%), respondenci o dochodach na osobę w gospodarstwie domowym wynoszących 6000 zł i więcej (57%) oraz niezadowoleni z warunków materialnych swoich gospodarstw domowych (54%). Natomiast stosunkowo rzadko krytyczne oceny formułują młodzi

badani, do 34 roku życia (odsetek niezadowolonych wynosi 40-43%). W grupach społeczno-demograficznych dosyć krytycznie do sytuacji politycznej odnoszą się rolnicy (64% niezadowolonych).

Opinie na ten temat zależne są również od poglądów politycznych i preferencji partyjnych. Częściej niż pozostali sytuację polityczną za złą uznają osoby identyfikujące się z prawicą (59%), a w potencjalnych elektoratach partyjnych popierający Konfederację Wolność i Niepodległość, Konfederację Korony Polskiej oraz Prawo i Sprawiedliwość. Z kolei relatywnie najlepiej postrzegają ją zwolennicy Koalicji Obywatelskiej, choć i tu przeważają głosy krytyczne.

**TABELA 5**

Na kandydata której partii/ugrupowania głosował(a)by Pan(i) w wyborach do Sejmu?	Jak Pan(i) ogólnie ocenia obecną sytuację polityczną w Polsce? Czy jest ona:			
	dobra	ani dobra, ani zła	zła	Trudno powiedzieć
	w procentach			
Koalicja Obywatelska	21	38	39	2
Konfederacja Korony Polskiej*	10	24	63	3
Konfederacja Wolność i Niepodległość	9	27	63	1
Prawo i Sprawiedliwość	7	30	61	3
Lewica*	6	49	39	7

\* Dane dotyczące tych ugrupowań należy traktować z ostrożnością, ze względu na niewielkie liczebności w próbie

Zestawienie nie uwzględnia kategorii „trudno powiedzieć” i „inna partia /ugrupowanie”

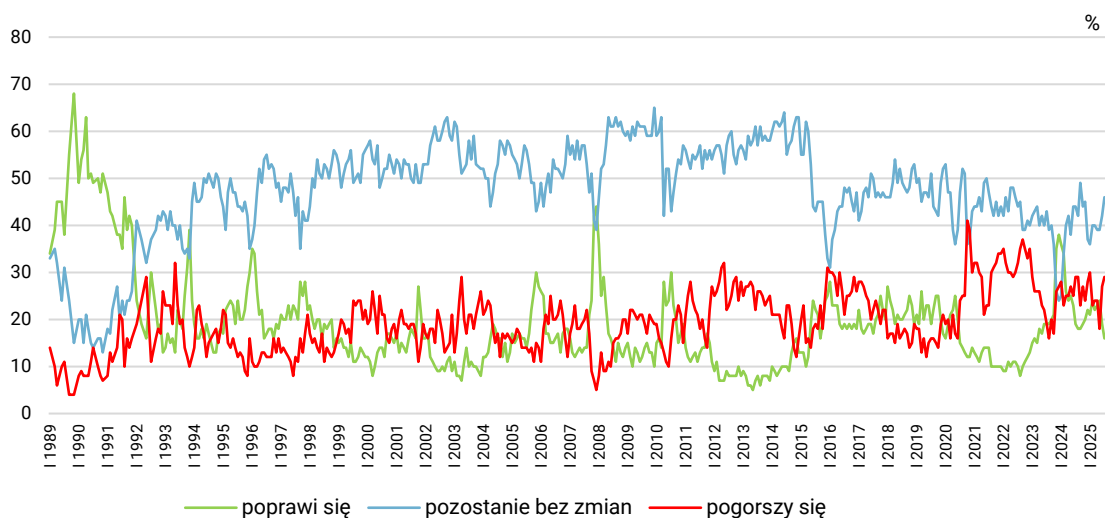
## Przewidywania

Trochę gorsze od czerwcowych są przewidywania odnoszące się do sytuacji politycznej. Zmniejszył się nieco udział uważających, że sytuacja się poprawi (spadek z 19% do 16%), a zwiększyły odsetki sądzących, że się pogorszy (z 27% do 29%) bądź że się nie zmieni (z 42% do 46%). Co dziesiąty ankietowany nie ma wyrobionej opinii w tej kwestii (10%).

**TABELA 6**

Czy, Pana(i) zdaniem, w ciągu najbliższego roku <b>sytuacja polityczna</b> w Polsce:	Wskazania respondentów według terminów badań													
	2024							2025						
	VI	VII	VIII	IX	X	XI	XII	I	II	III	IV	V	VI	VII
	w procentach													
– poprawi się	23	19	18	18	19	20	22	21	24	22	23	24	19	16
– nie zmieni się	44	44	42	49	44	45	37	36	40	40	39	39	42	46
– pogorszy się	25	29	29	23	27	24	28	30	23	24	24	18	27	29
Trudno powiedzieć	7	8	11	10	9	11	13	13	13	14	14	19	13	10

RYS. 4. Czy, Pana(i) zdaniem, w ciągu najbliższego roku sytuacja polityczna w Polsce:



Pominięto odpowiedzi „Trudno powiedzieć”

Zestawienie nie uwzględnia kategorii „trudno powiedzieć” i „inna partia /ugrupowanie”

## SYTUACJA GOSPODARCZA

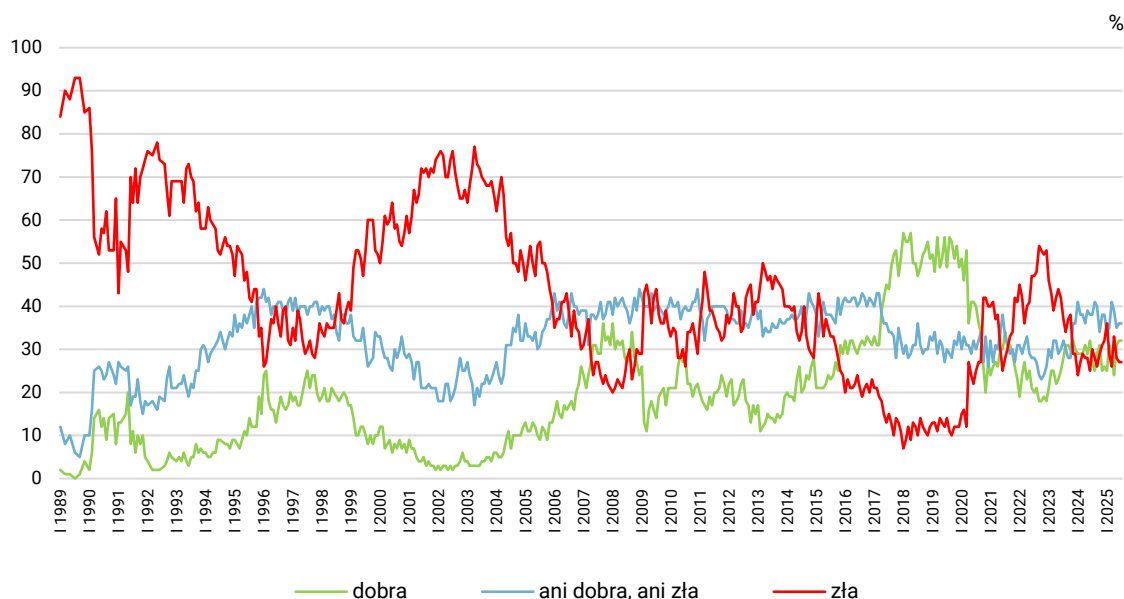
### Oceny

W ciągu ostatniego miesiąca nie zmieniły się oceny sytuacji gospodarczej. Tak jak w czerwcu blisko co trzeci respondent ocenia ją pozytywnie (32%), mniej więcej co czwarty negatywnie (27%), a więcej niż co trzeci – przeciętnie (36%). Relatywnie niewielu nie ma sprecyzowanej opinii w tej sprawie (5%).

TABELA 7

Jak Pan(i) ogólnie ocenia obecną <b>sytuację</b> <b>gospodarczą</b> w Polsce? Czy jest ona:	Wskazania respondentów według terminów badań													
	2024							2025						
	VI	VII	VIII	IX	X	XI	XII	I	II	III	IV	V	VI	VII
	w procentach													
– dobra	32	27	25	29	31	25	26	25	31	29	24	31	32	32
– ani dobra, ani zła	38	38	41	40	34	38	38	34	35	41	39	35	36	36
– zła	25	30	28	26	29	31	32	36	29	26	33	28	27	27
Trudno powiedzieć	5	5	6	5	6	6	5	6	6	4	4	6	5	5

RYS. 5. Jak Pan(i) ogólnie ocenia obecną sytuację gospodarczą w Polsce? Czy jest ona:



Pominięto odpowiedzi „Trudno powiedzieć”

Zadowolenie z sytuacji gospodarczej częściej wyrażają starsi respondenci (34% wśród najstarszych wobec 27% wśród najmłodszych), mieszkańcy największych miast (47% wobec 27% wśród mieszkańców wsi) oraz absolwenci wyższych uczelni (39% wobec 24% z wykształceniem podstawowym/gimnazjalnym). Postrzeganie kondycji gospodarki silnie zależy od własnego położenia materialnego. Lepiej oceniają ją badani o wyższych dochodach *per capita* (44% wśród badanych o najwyższych dochodach wobec 20% wśród badanych o najniższych dochodach) oraz zadowoleni z warunków materialnych swoich gospodarstw domowych (38% wśród zadowolonych wobec 16% wśród niezadowolonych). W grupach społeczno-demograficznych relatywnie najwięcej zadowolonych jest wśród pracowników administracyjno-biurowych (42%) oraz kadry kierowniczej i specjalistów z wyższym wykształceniem (40%).

Również istotne znaczenie w tym kontekście odgrywiają poglądy polityczne oraz preferencje partyjne. Stosunkowo dobrze sytuację gospodarczą w Polsce postrzegają identyfikujący się z lewicą (48%). W potencjalnych elektoratach partyjnych pozytywne oceny nad negatywnymi przeważają wśród sympatyków Koalicji Obywatelskiej oraz Lewicy. Natomiast wśród popierających ugrupowania opozycyjne głosy krytyki przeważają nad zadowoleniem.

TABELA 8

Na kandydata której partii/ugrupowania głosował(a)by Pan(i) w wyborach do Sejmu?	Jak Pan(i) ogólnie ocenia obecną sytuację gospodarczą w Polsce? Czy jest ona:			
	dobra	ani dobra, ani zła	zła	Trudno powiedzieć
	w procentach			
Koalicja Obywatelska	62	25	10	4
Lewica*	45	35	19	0
Konfederacja Wolność i Niepodległość	25	29	45	1
Prawo i Sprawiedliwość	17	36	44	3
Konfederacja Korony Polskiej*	16	39	42	3

\* Dane dotyczące tych ugrupowań należy traktować z ostrożnością, że względu na niewielkie liczebności w próbie  
Zestawienie nie uwzględnia kategorii „trudno powiedzieć” i „inna partia /ugrupowanie”

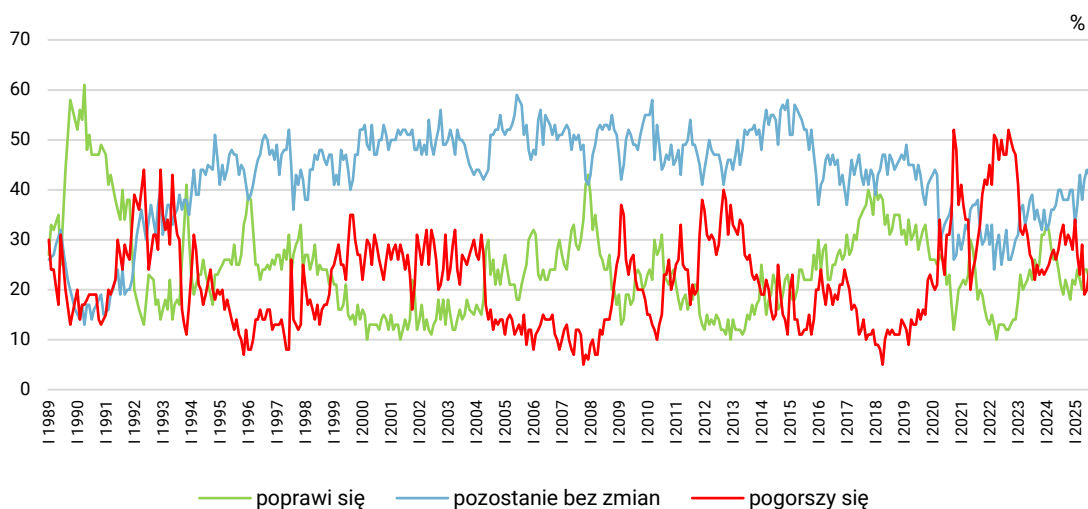
## Przewidywania

Natomiast trochę gorsze niż miesiąc temu są prognozy dotyczące sytuacji gospodarczej w kraju w perspektywie roku. Przybyło obawiających się jej pogorszenia (z 20% do 24%), a w mniejszym stopniu ubyło przewidujących poprawę (z 24% do 22%). Natomiast odsetek nieoczekujących zmian praktycznie się nie zmienił (43%). Co dziewiąty respondent nie ma zdania na ten temat (11%).

TABELA 9

Czy, Pana(i) zdaniem, w ciągu najbliższego roku <b>sytuacja gospodarcza</b> w Polsce:	Wskazania respondentów według terminów badań													
	2024							2025						
	VI	VII	VIII	IX	X	XI	XII	I	II	III	IV	V	VI	VII
w procentach														
– poprawi się	24	21	19	22	20	18	22	21	24	22	20	24	24	22
– nie zmieni się	40	40	38	38	38	40	40	33	37	43	38	42	44	43
– pogorszy się	28	31	33	29	31	30	28	34	27	23	29	19	20	24
Trudno powiedzieć	8	8	10	10	11	12	10	13	12	12	13	15	12	11

RYS. 6. Czy, Pana(i) zdaniem, w ciągu najbliższego roku sytuacja gospodarcza w Polsce:



Pominięto odpowiedzi „Trudno powiedzieć”

## SYTUACJA WŁASNA BADANYCH I MATERIALNE WARUNKI ŻYCIA

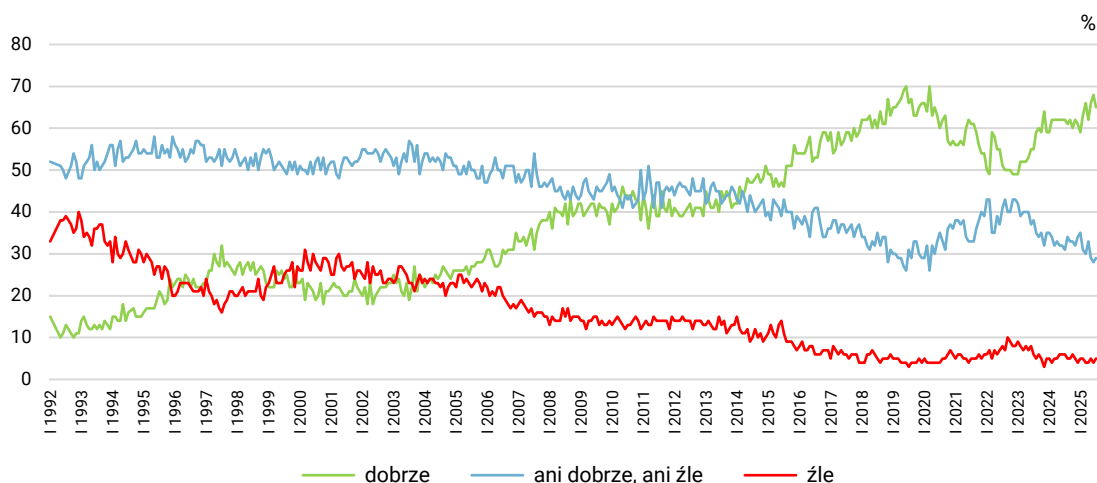
### Oceny

W lipcu blisko dwie trzecie badanych (65% wobec 68% w czerwcu) deklaruje zadowolenie z poziomu życia swojego i swojej rodziny, co dwudziesty – niezadowolony (5%), a trzech na dziesięciu ocenia go przeciętnie (29%).

TABELA 10

Czy obecnie Panu(i) i Pana(i) rodzinie żyje się:	Wskazania respondentów według terminów badań													
	2024							2025						
	VI	VII	VIII	IX	X	XI	XII	I	II	III	IV	V	VI	VII
	w procentach													
– dobrze	62	62	61	62	60	62	61	59	63	66	62	66	68	65
– ani dobrze, ani źle	32	31	34	33	33	32	34	35	31	30	33	29	28	29
– źle	6	6	5	5	6	5	4	5	5	4	4	5	4	5

RYS. 7. Czy obecnie Panu(i) i Pana(i) rodzinie żyje się:



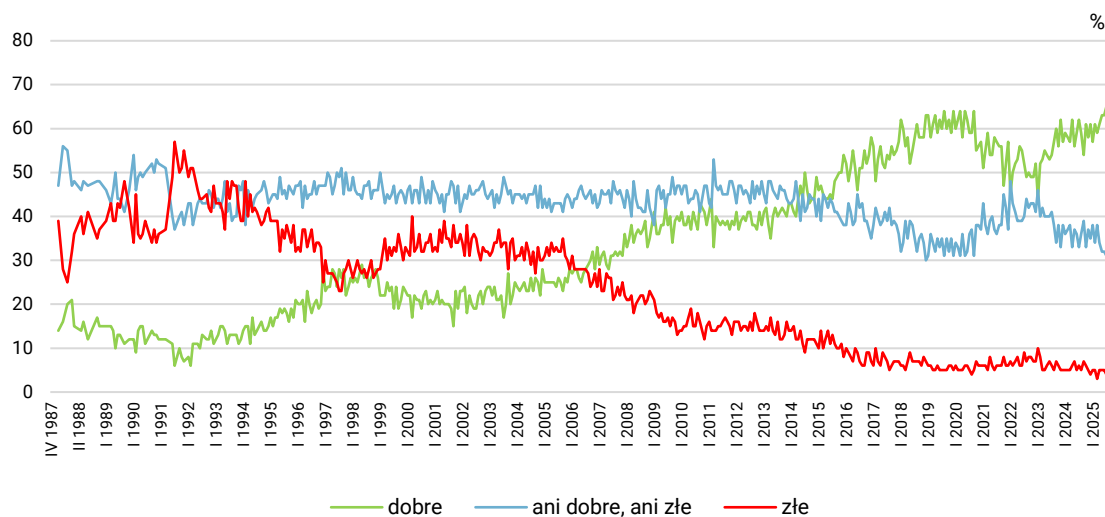
Pomięto odpowiedzi „Trudno powiedzieć”

Również blisko dwie trzecie wyraża zadowolenie z warunków materialnych swoich gospodarstw domowych (65% wobec 63% w czerwcu), bardzo nieliczni – niezadowolone (4%), a trzech na dziesięciu postrzega je przeciętnie (31%).

TABELA 11

Jak Pan(i) ocenia obecne warunki materialne swojego gospodarstwa domowego? Czy są one:	Wskazania respondentów według terminów badań													
	2024							2025						
	VI	VII	VIII	IX	X	XI	XII	I	II	III	IV	V	VI	VII
	w procentach													
– dobre	59	62	59	54	61	58	61	57	61	59	61	63	63	65
– ani dobre, ani złe	36	33	36	39	33	37	35	38	34	38	34	32	32	31
– złe	5	6	5	7	6	5	4	5	5	3	5	5	5	4

RYS. 8. Jak Pan(i) ocenia obecne warunki materialne swojego gospodarstwa domowego?  
Czy są one:



Generalnie zadowolenie z poziomu życia własnej rodziny oraz z warunków materialnych swojego gospodarstwa domowego jest częściej wyrażane przez osoby z gospodarstw domowych o wyższych dochodach *per capita*, mieszkające w większych miejscowościach, młodsze oraz lepiej wykształcone.

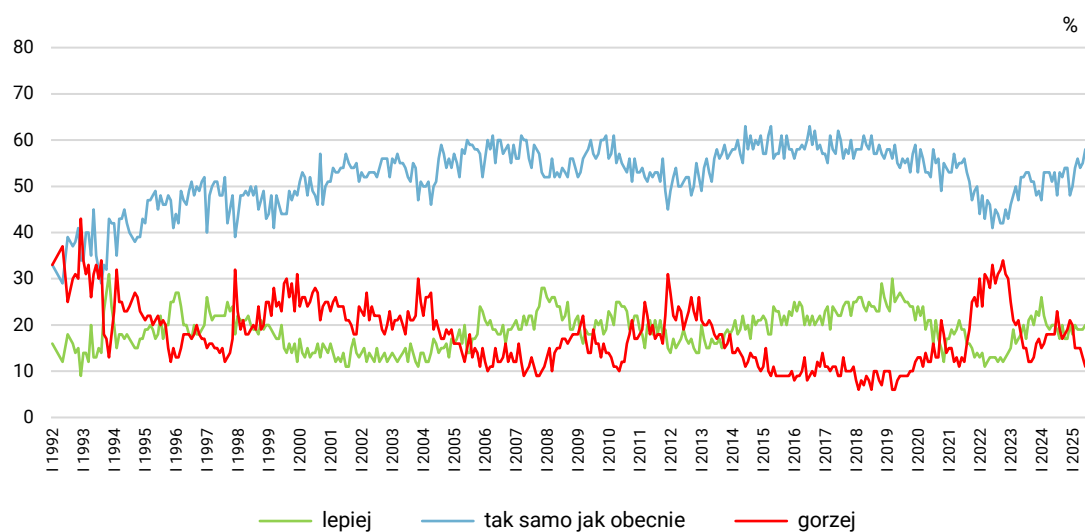
## Przewidywania

Ponad połowa ankietowanych uważa, że poziom życia ich i ich rodzin w ciągu najbliższego roku nie zmieni się (58%), co piąty liczy na poprawę (19%), a co dziewiąty obawia się pogorszenia (11%).

TABELA 12

Jak Pan(i) sądzi, czy za rok Panu(i) i Pana(i) rodzinie będzie się żyło:	Wskazania respondentów według terminów badań													
	2024							2025						
	VI	VII	VIII	IX	X	XI	XII	I	II	III	IV	V	VI	VII
	w procentach													
– lepiej	20	19	17	20	17	17	20	18	20	19	19	19	20	19
– tak samo	53	48	53	52	54	54	48	50	54	56	54	55	58	58
– gorzej	18	23	19	17	18	19	21	20	15	15	15	13	11	11
Trudno powiedzieć	9	10	11	11	11	10	11	13	11	10	12	13	10	12

RYS. 9. Jak Pan(i) sądzi, czy za rok Panu(i) i Pana(i) rodzinie będzie się żyło:



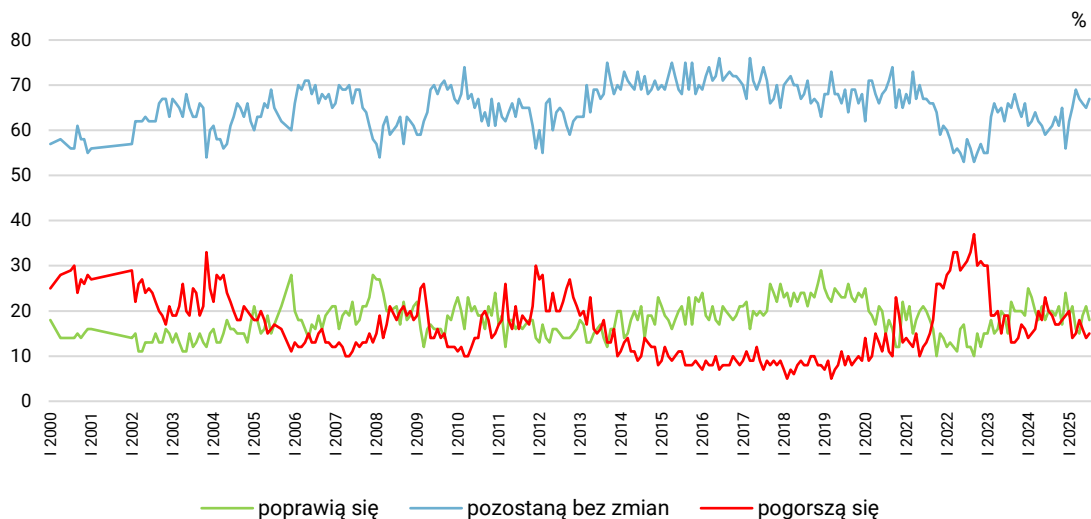
Pomięto odpowiedzi „Trudno powiedzieć”

W przypadku prognoz odnoszących się do warunków materialnych gospodarstw domowych także dominuje przekonanie o utrzymaniu *status quo* (67%), blisko co piąty badany oczekuje poprawy (18%, o 3 punkty mniej niż w czerwcu), a 15% przewiduje w tym obszarze pogorszenie.

TABELA 13

Jak Pan(i) sądzi, czy w ciągu najbliższego roku warunki materialne Pana(i) gospodarstwa domowego:	Wskazania respondentów według terminów badań													
	2024							2025						
	VI	VII	VIII	IX	X	XI	XII	I	II	III	IV	V	VI	VII
	w procentach													
– poprawią się	18	20	20	19	21	17	24	19	21	16	15	19	21	18
– pozostaną bez zmian	59	60	61	63	61	65	56	62	65	69	67	66	65	67
– pogorszą się	23	20	19	17	17	18	19	20	14	15	18	16	14	15

RYS. 10. Jak Pan(i) sądzi, czy w ciągu najbliższego roku warunki materialne Pana(i) gospodarstwa domowego:



\*\*\*

W lipcu rejestrujemy wzrost niezadowolenia z kierunku zmian dokonujących się w kraju, a także pogorszenie prognoz odnoszących się do sytuacji ogólnej – a w mniejszym stopniu – do politycznej i gospodarczej. Warto jednak zaznaczyć, że w maju, przed pierwszą turą wyborów prezydenckich, poprawiły się wszystkie wskaźniki nastrojów społecznych, a zwłaszcza te odnoszące się do prognoz w sferze publicznej. Po ubiegłomiesięcznym spadku obecnie oceny sytuacji politycznej praktycznie nie zmieniły się. Natomiast od maja w zasadzie nie zmienia się postrzeganie sytuacji gospodarczej.

Dosyć stabilne od maja pozostają także opinie odnoszące się do sfery prywatnej – poziomu życia i warunków materialnych gospodarstw domowych. W ocenach dominuje zadowolenie, a w prognozach na najbliższy rok – przekonanie o utrzymaniu *status quo*.

TABELA 1

		Czy, ogólnie rzecz biorąc, sytuacja w naszym kraju zmierza w dobrym czy też w złym kierunku?			Liczba osób
		W dobrym	W złym	Trudno powiedzieć	
		%	%	%	
Ogółem		24	57	19	963
Płeć	Mężczyźni	26	56	18	459
	Kobiety	23	57	20	503
Wiek	18–24 lata	31	46	23	78
	25–34	24	59	18	140
	35–44	29	58	13	190
	45–54	22	58	20	171
	55–64	23	60	17	139
	65 lat i więcej	21	55	25	245
Miejsce zamieszkania	Wieś	27	53	20	385
	Miasto do 19 999	17	58	24	126
	20 000 – 99 999	25	54	20	187
	100 000 – 499 999	18	68	14	146
	500 000 i więcej mieszk.	27	56	17	118
Wykształcenie	Podstawowe / gimnazjalne	25	54	21	96
	Zasadnicze zawodowe	24	55	21	210
	Średnie	23	58	19	348
	Wyższe	26	57	17	308
Grupa społeczna i zawodowa	Kadra kier., spec. z wyższym wyksz.	24	56	20	145
	Średni personel, technicy	21	64	15	53
	Pracownicy adm.-biurowi	25	58	17	78
	Pracownicy usług	34	48	18	75
	Robotnicy wykwalifikowani	32	52	15	85
	Robotnicy niewykwalifik.	25	52	22	34
	Rolnicy	22	65	13	32
	Pracujący na własny rach.	22	65	13	67
	Bezrobotni	18	37	45	16
	Emeryci	22	56	22	251
	Renciści	19	67	14	31
	Uczniowie i studenci	32	47	20	35
	Zajmujący się domem i inni	11	65	24	58
Pracuje w:	inst. państw., publicznej	22	63	14	138
	spółce właścicieli prywatnych i państwa	31	46	23	121
	sekt. pryw. poza rolnict.	27	57	16	278
	prywatnym gosp. rolnym	27	59	13	37
Dochody na jedną osobę	Do 1999 zł	17	63	19	137
	Od 2000 do 2999 zł	32	53	15	129
	Od 3000 do 3999 zł	28	57	14	116
	Od 4000 do 5999 zł	25	56	19	178
	6000 zł i więcej	22	65	13	123
	Trudno powiedzieć	28	45	27	129
	Odmowa odpowiedzi	17	57	25	150
Ocena własnych war. mater.	Złe	8	79	13	37
	Średnie	15	63	22	296
	Dobre	29	52	18	629
Udział w prakt. religijnych	Kilka razy w tygodniu	11	57	31	36
	Raz w tygodniu	27	55	18	303
	1–2 razy w miesiącu	31	50	19	153
	Kilka razy w roku	23	60	17	232
	W ogóle nie uczestniczy	20	59	20	221
Poglądy polityczne	Lewica	28	53	19	230
	Centrum	31	51	19	240
	Prawica	21	64	15	389
	Trudno powiedzieć	10	52	38	78

TABELA 2

		Jak Pan(i) sądzi, czy w ciągu najbliższego roku sytuacja w Polsce poprawi się, pogorszy czy też się nie zmieni?				Liczba osób
		Poprawi się	Nie zmieni się	Pogorszy się	Trudno powiedzieć	
		%	%	%	%	
Ogółem		19	39	32	10	962
Płeć	Mężczyźni	19	40	35	7	460
	Kobiety	19	38	30	12	502
Wiek	18–24 lata	18	46	27	8	78
	25–34	17	38	36	10	140
	35–44	15	41	35	8	190
	45–54	20	40	34	7	169
	55–64	19	37	33	11	140
	65 lat i więcej	24	36	28	13	245
Miejsce zamieszkania	Wieś	23	38	30	8	384
	Miasto do 19 999	15	42	33	11	128
	20 000 – 99 999	20	38	30	12	187
	100 000 – 499 999	11	42	36	11	147
	500 000 i więcej mieszk.	19	35	37	9	116
Wykształcenie	Podstawowe / gimnazjalne	29	34	20	17	96
	Zasadnicze zawodowe	18	45	30	7	209
	Średnie	17	39	33	11	348
	Wyższe	19	36	37	8	309
Grupa społeczna i zawodowa	Kadra kier., spec. z wyższym wyksz.	19	35	37	9	145
	Średni personel, technicy	17	39	43	2	53
	Pracownicy adm.-biurowi	18	29	45	9	79
	Pracownicy usług	16	42	28	14	75
	Robotnicy wykwalifikowani	21	42	33	3	85
	Robotnicy niewykwalifik.	28	39	26	8	34
	Rolnicy	6	43	31	20	32
	Pracujący na własny rach.	16	49	28	7	66
	Bezrobotni		58	32	10	16
	Emeryci	24	37	27	12	253
	Renciści	23	30	30	16	31
	Uczniowie i studenci	17	48	30	4	35
	Zajmujący się domem i inni	15	40	34	10	56
	Pracuje w:	inst. państw., publicznej	18	35	36	11
spółce właścicieli prywatnych i państwa		20	41	29	10	121
sekt. prywat. poza rolnict.		19	40	36	5	277
prywatnym gosp. rolnym		12	38	29	21	37
Trudno powiedzieć		15	47	22	16	129
Dochody na jedną osobę	Do 1999 zł	20	40	31	8	137
	Od 2000 do 2999 zł	29	35	28	8	129
	Od 3000 do 3999 zł	23	34	37	5	117
	Od 4000 do 5999 zł	16	40	35	8	178
	6000 zł i więcej	23	34	36	7	123
	Trudno powiedzieć	15	47	22	16	129
	Odmowa odpowiedzi	10	42	35	13	148
Ocena własnych war. mater.	Złe	20	25	51	4	37
	Średnie	17	36	36	11	297
	Dobre	20	41	29	10	628
Udział w prakt. religijnych	Kilka razy w tygodniu	21	29	36	14	37
	Raz w tygodniu	26	37	27	10	305
	1–2 razy w miesiącu	22	42	28	8	151
	Kilka razy w roku	14	47	30	9	231
	W ogóle nie uczestniczy	15	34	41	10	221
Poglądy polityczne	Lewica	19	37	38	7	230
	Centrum	19	48	24	10	240
	Prawica	23	34	36	7	390
	Trudno powiedzieć	10	42	26	22	77

TABELA 3

		Jak Pan(i) ogólnie ocenia obecną sytuację polityczną w Polsce? Czy jest ona:				Liczba osób
		dobra	ani dobra, ani zła	zła	Trudno powiedzieć	
		%	%	%	%	
Ogółem		10	35	49	6	960
Płeć	Mężczyźni	10	31	56	3	456
	Kobiety	10	40	42	8	504
Wiek	18–24 lata	13	43	40	5	79
	25–34	6	50	43	1	140
	35–44	11	35	48	5	189
	45–54	12	35	51	3	170
	55–64	10	31	51	8	140
	65 lat i więcej	10	28	52	11	242
Miejsce zamieszkania	Wieś	11	40	42	7	381
	Miasto do 19 999	11	31	53	5	129
	20 000 – 99 999	10	39	45	6	187
	100 000 – 499 999	8	30	59	3	147
	500 000 i więcej mieszk.	9	27	58	6	116
Wykształcenie	Podstawowe / gimnazjalne	8	35	46	12	96
	Zasadnicze zawodowe	8	46	42	5	208
	Średnie	14	31	48	7	347
	Wyższe	9	33	55	3	309
Grupa społeczna i zawodowa	Kadra kier., spec. z wyższym wyksz.	7	35	53	4	145
	Średni personel, technicy	15	43	40	2	52
	Pracownicy adm.-biurowi	14	28	52	6	79
	Pracownicy usług	13	40	39	7	75
	Robotnicy wykwalifikowani	11	34	54	1	85
	Robotnicy niewykwalifik.	12	47	41		33
	Rolnicy	8	28	64		32
	Pracujący na własny rach.	7	38	53	2	66
	Bezrobotni	5	48	29	19	16
	Emeryci	11	29	51	9	250
	Renciści	11	40	39	10	31
	Uczniowie i studenci	11	43	46		35
	Zajmujący się domem i inni	6	48	36	10	59
Pracuje w:	inst. państw., publicznej	9	36	51	3	138
	spółce właścicieli prywatnych i państwa	16	34	44	6	121
	sekt. prywat. poza rolnict.	9	39	49	3	275
	prywatnym gosp. rolnym	11	29	60		37
Dochody na jedną osobę	Do 1999 zł	7	34	50	9	135
	Od 2000 do 2999 zł	17	42	36	5	128
	Od 3000 do 3999 zł	15	30	49	5	117
	Od 4000 do 5999 zł	10	35	53	1	178
	6000 zł i więcej	8	32	57	4	123
	Trudno powiedzieć	9	32	48	11	129
	Odmowa odpowiedzi	6	42	46	6	149
Ocena własnych war. mater.	Złe	8	29	54	8	37
	Średnie	7	35	50	8	295
	Dobre	12	36	47	5	628
Udział w prakt. religijnych	Kilka razy w tygodniu	5	33	49	12	36
	Raz w tygodniu	10	38	47	5	302
	1–2 razy w miesiącu	19	39	38	5	153
	Kilka razy w roku	9	33	54	3	231
	W ogóle nie uczestniczy	7	33	52	9	222
Poglądy polityczne	Lewica	11	34	50	5	230
	Centrum	12	43	39	6	240
	Prawica	10	29	59	2	388
	Trudno powiedzieć	4	43	31	22	78

TABELA 4

		Jak Pan(i) ogólnie ocenia obecną sytuację gospodarczą w Polsce? Czy jest ona:				Liczba osób
		dobra	ani dobra, ani zła	zła	Trudno powiedzieć	
		%	%	%	%	
Ogółem		32	36	27	5	965
Płeć	Mężczyźni	34	34	29	2	460
	Kobiety	30	38	25	7	505
Wiek	18–24 lata	27	43	25	5	79
	25–34	27	45	27	1	140
	35–44	32	34	31	3	190
	45–54	33	36	29	2	171
	55–64	35	34	26	6	140
	65 lat i więcej	34	31	25	9	245
Miejsce zamieszkania	Wieś	27	40	27	5	385
	Miasto do 19 999	31	39	26	4	129
	20 000 – 99 999	31	34	31	5	187
	100 000 – 499 999	34	36	24	6	147
	500 000 i więcej mieszk.	47	23	28	2	116
Wykształcenie	Podstawowe / gimnazjalne	24	39	29	9	96
	Zasadnicze zawodowe	23	44	26	7	211
	Średnie	33	32	30	5	349
	Wyższe	39	34	25	2	309
Grupa społeczna i zawodowa	Kadra kier., spec. z wyższym wyksz.	40	36	22	1	145
	Średni personel, technicy	28	43	29		53
	Pracownicy adm.-biurowi	42	31	26	1	79
	Pracownicy usług	32	38	27	3	75
	Robotnicy wykwalifikowani	29	40	28	3	85
	Robotnicy niewykwalifik.	25	43	32		34
	Rolnicy	16	41	43		32
	Pracujący na własny rach.	24	44	31	1	66
	Bezrobotni	11	31	40	19	16
	Emeryci	36	30	25	9	253
	Renciści	38	22	26	14	31
	Uczniowie i studenci	26	38	31	4	35
	Zajmujący się domem i inni	14	47	28	11	59
Pracuje w:	inst. państw., publicznej	33	35	31	2	139
	spółce właścicieli prywatnych i państwa	35	40	23	2	121
	sekt. prywat. poza rolnict.	34	39	26	2	277
	prywatnym gosp. rolnym	25	36	40		37
Dochody na jedną osobę	Do 1999 zł	20	38	34	8	137
	Od 2000 do 2999 zł	35	38	24	3	129
	Od 3000 do 3999 zł	38	34	26	3	117
	Od 4000 do 5999 zł	35	36	26	3	178
	6000 zł i więcej	44	21	33	2	123
	Trudno powiedzieć	30	37	26	8	131
	Odmowa odpowiedzi	24	46	23	6	150
Ocena własnych war. mater.	Złe	16	32	44	9	37
	Średnie	22	38	34	6	297
	Dobre	38	35	23	4	631
Udział w prakt. religijnych	Kilka razy w tygodniu	21	43	34	2	37
	Raz w tygodniu	27	35	32	6	305
	1–2 razy w miesiącu	37	38	23	2	153
	Kilka razy w roku	30	39	29	2	231
	W ogóle nie uczestniczy	39	32	22	7	222
Poglądy polityczne	Lewica	48	29	20	2	230
	Centrum	37	40	18	5	241
	Prawica	23	36	39	2	390
	Trudno powiedzieć	20	41	22	17	78

TABELA 5

		Czy, Pana(i) zdaniem, w ciągu najbliższego roku sytuacja polityczna w Polsce:				Liczba osób	
		poprawi się	pozostanie bez zmian	pogorszy się	Trudno powiedzieć		
		%	%	%	%		
Ogółem		16	46	29	10	964	
Płeć	Mężczyźni	15	51	28	6	459	
	Kobiety	17	40	29	14	505	
Wiek	18–24 lata	18	55	23	4	79	
	25–34	13	52	28	6	140	
	35–44	18	43	31	8	190	
	45–54	13	45	36	6	171	
	55–64	16	44	27	13	140	
	65 lat i więcej	17	43	24	17	245	
Miejsce zamieszkania	Wieś	18	46	24	12	385	
	Miasto do 19 999	16	47	26	11	129	
	20 000 – 99 999	15	48	27	10	187	
	100 000 – 499 999	13	44	35	8	147	
	500 000 i więcej mieszk.	13	40	40	7	116	
Wykształcenie	Podstawowe / gimnazjalne	25	40	19	16	96	
	Zasadnicze zawodowe	15	52	21	13	211	
	Średnie	17	43	31	10	349	
	Wyższe	13	46	34	7	309	
Grupa społeczna i zawodowa	Kadra kier., spec. z wyższym wyksz.	13	45	36	7	145	
	Średni personel, technicy	23	46	27	4	53	
	Pracownicy adm.-biurowi	14	33	44	9	79	
	Pracownicy usług	14	55	23	8	75	
	Robotnicy wykwalifikowani	15	47	29	8	85	
	Robotnicy niewykwalifik.	16	51	26	7	34	
	Rolnicy	10	54	24	12	32	
	Pracujący na własny rach.	13	54	28	5	66	
	Bezrobotni		67	17	16	16	
	Emeryci	19	42	24	16	252	
	Renciści	22	32	28	18	31	
	Uczniowie i studenci	13	60	27		35	
	Zajmujący się domem i inni	19	44	28	10	59	
Pracuje w:	inst. państw., publicznej	12	45	31	13	139	
	spółce właścicieli prywatnych i państwa	19	53	23	6	121	
	sekt. prywat. poza rolnict.	14	45	36	5	277	
	prywatnym gosp. rolnym	11	54	21	14	37	
Dochody na jedną osobę	Do 1999 zł	15	42	26	17	137	
	Od 2000 do 2999 zł	25	42	27	6	129	
	Od 3000 do 3999 zł	19	46	28	7	117	
	Od 4000 do 5999 zł	19	45	31	5	177	
	6000 zł i więcej	12	44	41	3	123	
	Trudno powiedzieć	11	50	19	19	131	
Odmowa odpowiedzi	Odmowa odpowiedzi	10	50	27	13	150	
	Złe	16	39	34	10	37	
	Średnie	15	43	29	14	297	
Dobre	Dobre	16	47	28	9	631	
	Udział w prakt. religijnych	Kilka razy w tygodniu	21	39	31	9	36
		Raz w tygodniu	19	42	25	14	305
1–2 razy w miesiącu		17	45	27	10	153	
Kilka razy w roku		15	54	24	6	231	
W ogóle nie uczestniczy		11	43	37	9	222	
Poglądy polityczne	Lewica	10	39	43	8	230	
	Centrum	15	51	25	9	241	
	Prawica	22	44	25	9	390	
	Trudno powiedzieć	7	51	17	26	78	

TABELA 6

		Czy, Pana(i) zdaniem, w ciągu najbliższego roku sytuacja gospodarcza w Polsce:				Liczba osób
		poprawi się	pozostanie bez zmian	pogorszy się	Trudno powiedzieć	
		%	%	%	%	
Ogółem		22	43	24	11	964
Płeć	Mężczyźni	23	44	25	8	460
	Kobiety	21	43	22	14	504
Wiek	18–24 lata	22	49	22	6	79
	25–34	21	44	26	9	140
	35–44	23	43	25	8	189
	45–54	15	47	28	11	171
	55–64	23	43	22	12	140
	65 lat i więcej	26	39	19	15	245
Miejsce zamieszkania	Wieś	19	46	23	12	385
	Miasto do 19 999	28	36	24	13	129
	20 000 – 99 999	25	46	18	11	187
	100 000 – 499 999	19	43	27	11	146
	500 000 i więcej mieszk.	24	41	29	6	116
Wykształcenie	Podstawowe / gimnazjalne	23	35	21	21	96
	Zasadnicze zawodowe	18	48	22	12	211
	Średnie	21	42	26	11	349
	Wyższe	26	45	22	7	308
Grupa społeczna i zawodowa	Kadra kier., spec. z wyższym wyksz.	29	44	20	7	145
	Średni personel, technicy	26	42	24	8	53
	Pracownicy adm.-biurowi	17	39	27	16	78
	Pracownicy usług	20	53	17	10	75
	Robotnicy wykwalifikowani	27	38	28	7	85
	Robotnicy niewykwalifik.	19	55	24	2	34
	Rolnicy	6	42	29	23	32
	Pracujący na własny rach.	11	49	36	4	66
	Bezrobotni	19	62	9	10	16
	Emeryci	26	41	18	15	253
	Renciści	19	25	35	21	31
	Uczniowie i studenci	13	42	38	7	35
	Zajmujący się domem i inni	17	48	24	11	59
	Pracuje w:	inst. państw., publicznej	21	50	22	7
spółce właścicieli prywatnych i państwa		23	52	14	11	121
sekt. prywat. poza rolnict.		23	39	30	8	277
prywatnym gosp. rolnym		9	45	26	20	37
Dochody na jedną osobę	Do 1999 zł	20	38	27	15	137
	Od 2000 do 2999 zł	25	45	22	8	129
	Od 3000 do 3999 zł	26	45	24	5	117
	Od 4000 do 5999 zł	24	41	27	8	177
	6000 zł i więcej	25	42	26	6	123
	Trudno powiedzieć	18	41	22	19	131
	Odmowa odpowiedzi	17	51	17	15	150
Ocena własnych war. mater.	Złe	13	33	44	11	37
	Średnie	20	39	26	14	297
	Dobre	23	46	21	9	630
Udział w prakt. religijnych	Kilka razy w tygodniu	24	39	19	17	37
	Raz w tygodniu	23	40	25	13	304
	1–2 razy w miesiącu	20	47	22	11	153
	Kilka razy w roku	21	49	20	10	231
	W ogóle nie uczestniczy	25	41	26	8	222
Poglądy polityczne	Lewica	26	42	22	10	230
	Centrum	22	49	20	8	241
	Prawica	23	40	29	8	389
	Trudno powiedzieć	9	38	20	34	78

TABELA 7

		Czy obecnie Panu(i) i Pana(i) rodzinie żyje się:				Liczba osób
		dobrze	ani dobrze, ani źle	źle	Trudno powiedzieć	
		%	%	%	%	
Ogółem		65	29	5	0	967
Płeć	Mężczyźni	70	25	5		461
	Kobiety	61	33	6	0	507
Wiek	18–24 lata	74	22	3		79
	25–34	73	22	5		140
	35–44	72	26	2		190
	45–54	66	28	6		173
	55–64	62	32	6		140
	65 lat i więcej	53	38	8	1	245
Miejsce zamieszkania	Wieś	60	35	5		386
	Miasto do 19 999	63	33	4		131
	20 000 – 99 999	66	28	7		186
	100 000 – 499 999	69	22	7	1	147
	500 000 i więcej mieszk.	79	19	2		118
Wykształcenie	Podstawowe / gimnazjalne	48	43	9		98
	Zasadnicze zawodowe	52	38	10		212
	Średnie	64	30	5	0	349
	Wyższe	80	18	2		309
Grupa społeczna i zawodowa	Kadra kier., spec. z wyższym wyksz.	82	17	2		145
	Średni personel, technicy	70	30			53
	Pracownicy adm.-biurowi	76	24			79
	Pracownicy usług	68	28	4		75
	Robotnicy wykwalifikowani	72	28			86
	Robotnicy niewykwalifik.	53	37	9		34
	Rolnicy	48	46	5		32
	Pracujący na własny rach.	82	15	3		66
	Bezrobotni	55	14	31		16
	Emeryci	54	37	8	1	253
	Renciści	31	47	22		31
	Uczniowie i studenci	77	20	4		35
	Zajmujący się domem i inni	50	40	10		59
Pracuje w:	inst. państw., publicznej	78	21	1		139
	spółce właścicieli prywatnych i państwa	82	17	1		121
	sekt. pryw. poza rolnict.	69	28	3		279
	prywatnym gosp. rolnym	55	40	5		37
Dochody na jedną osobę	Do 1999 zł	42	43	15		137
	Od 2000 do 2999 zł	58	36	6		129
	Od 3000 do 3999 zł	58	41	1		117
	Od 4000 do 5999 zł	79	19	2		178
	6000 zł i więcej	83	17	1		123
	Trudno powiedzieć	58	34	6	1	131
	Odmowa odpowiedzi	72	22	6		152
Ocena własnych war. mater.	Źłe	23	24	53		37
	Średnie	31	60	9		296
	Dobre	83	15	1	0	634
Udział w prakt. religijnych	Kilka razy w tygodniu	56	44			39
	Raz w tygodniu	62	33	5		304
	1–2 razy w miesiącu	65	30	5		153
	Kilka razy w roku	71	23	6		232
	W ogóle nie uczestniczy	66	28	6	1	222
Poglądy polityczne	Lewica	77	20	3		230
	Centrum	66	30	4		243
	Prawica	61	31	8		390
	Trudno powiedzieć	49	41	8	2	78

TABELA 8

		Jak Pan(i) sądzi, czy za rok Panu(i) i Pana(i) rodzinie będzie się żyło:				Liczba osób
		lepiej	tak samo jak obecnie	gorzej	Trudno powiedzieć	
		%	%	%	%	
Ogółem		19	58	11	12	967
Płeć	Mężczyźni	19	60	12	10	461
	Kobiety	19	56	10	14	506
Wiek	18–24 lata	39	54	2	5	78
	25–34	29	56	7	8	140
	35–44	22	58	9	12	190
	45–54	14	61	13	13	173
	55–64	17	58	13	12	140
	65 lat i więcej	9	60	16	16	246
Miejsce zamieszkania	Wieś	20	59	10	11	385
	Miasto do 19 999	16	55	11	18	131
	20 000 – 99 999	21	58	8	13	187
	100 000 – 499 999	11	62	19	8	147
	500 000 i więcej mieszk.	25	55	9	12	118
Wykształcenie	Podstawowe / gimnazjalne	20	47	8	26	98
	Zasadnicze zawodowe	16	61	10	13	211
	Średnie	15	60	14	12	350
	Wyższe	24	58	10	8	309
Grupa społeczna i zawodowa	Kadra kier., spec. z wyższym wyksz.	29	55	9	7	145
	Średni personel, technicy	25	55	13	7	53
	Pracownicy adm.-biurowi	22	56	12	11	79
	Pracownicy usług	22	64	6	8	74
	Robotnicy wykwalifikowani	15	64	8	13	86
	Robotnicy niewykwalifik.	38	42	10	10	34
	Rolnicy	13	65	6	17	32
	Pracujący na własny rach.	14	69	9	8	66
	Bezrobotni	7	77	5	10	16
	Emeryci	10	59	16	16	254
	Renciści	23	31	23	23	31
	Uczniowie i studenci	26	63	4	8	35
	Zajmujący się domem i inni	20	51	8	21	59
	Pracuje w:	inst. państw., publicznej	21	64	8	6
spółce właścicieli prywatnych i państwa		30	55	7	7	120
sekt. pryw. poza rolnict.		22	58	10	10	279
prywatnym gosp. rolnym		13	65	5	17	37
Dochody na jedną osobę	Do 1999 zł	15	57	13	14	137
	Od 2000 do 2999 zł	14	58	15	13	129
	Od 3000 do 3999 zł	17	59	13	11	117
	Od 4000 do 5999 zł	20	61	12	7	178
	6000 zł i więcej	27	64	5	4	123
	Trudno powiedzieć	24	49	7	20	131
	Odmowa odpowiedzi	15	58	11	16	151
Ocena własnych war. mater.	Złe	27	34	30	8	37
	Średnie	13	57	15	16	295
	Dobre	21	60	8	11	635
Udział w prakt. religijnych	Kilka razy w tygodniu	12	56	11	21	39
	Raz w tygodniu	16	59	13	12	305
	1–2 razy w miesiącu	22	60	10	8	153
	Kilka razy w roku	19	57	11	13	231
	W ogóle nie uczestniczy	21	59	9	11	222
Poglądy polityczne	Lewica	21	61	8	10	230
	Centrum	19	65	8	8	243
	Prawica	19	54	15	12	390
	Trudno powiedzieć	15	48	9	28	78

TABELA 9

		Jak Pan(i) ocenia obecne warunki materialne swojego gospodarstwa domowego? Czy są one:			Liczba osób
		złe	ani dobre, ani złe	dobre	
		%	%	%	
Ogółem		4	31	65	970
Płeć	Mężczyźni	4	27	69	463
	Kobiety	4	34	62	507
Wiek	18–24 lata	2	23	76	79
	25–34	4	25	70	140
	35–44	4	21	75	190
	45–54	5	31	64	173
	55–64	3	33	64	140
	65 lat i więcej	4	42	54	247
Miejsce zamieszkania	Wieś	4	37	59	386
	Miasto do 19 999	5	31	65	131
	20 000 – 99 999	5	29	67	187
	100 000 – 499 999	3	25	72	147
	500 000 i więcej mieszk.	3	19	77	119
Wykształcenie	Podstawowe / gimnazjalne	3	47	50	98
	Zasadnicze zawodowe	8	45	47	212
	Średnie	4	27	69	351
	Wyższe	1	19	80	309
Grupa społeczna i zawodowa	Kadra kier., spec. z wyższym wyksz.	1	15	84	145
	Średni personel, technicy		27	73	53
	Pracownicy adm.-biurowi	3	26	71	79
	Pracownicy usług	1	32	67	75
	Robotnicy wykwalifikowani	5	26	69	86
	Robotnicy niewykwalifik.	9	39	52	34
	Rolnicy		50	50	32
	Pracujący na własny rach.		19	81	67
	Bezrobotni	22	13	65	16
	Emeryci	3	41	56	255
	Renciści	28	44	28	31
Pracuje w:	inst. państw., publicznej		23	77	139
	spółce właścicieli prywatnych i państwa	3	25	72	121
	sekt. pryw. poza rolnict.	3	23	73	279
	prywatnym gosp. rolnym		44	56	37
	Do 1999 zł	14	54	32	137
	Od 2000 do 2999 zł	2	39	59	129
	Od 3000 do 3999 zł	1	35	64	117
	Od 4000 do 5999 zł	1	22	77	178
6000 zł i więcej		10	90	123	
Trudno powiedzieć	5	31	64	131	
Odmowa odpowiedzi	4	26	70	155	
Ocena własnych war. mater.	Złe	100			37
	Średnie		100		298
	Dobre			100	635
Udział w prakt. religijnych	Kilka razy w tygodniu		39	61	39
	Raz w tygodniu	4	36	60	306
	1–2 razy w miesiącu	2	28	70	153
	Kilka razy w roku	2	32	65	232
	W ogóle nie uczestniczy	6	23	71	222
Poglądy polityczne	Lewica	3	21	76	230
	Centrum	3	25	72	243
	Prawica	4	35	60	390
	Trudno powiedzieć	7	50	43	78

TABELA 10

		Jak Pan(i) sądzi, czy w ciągu najbliższego roku warunki materialne Pana(i) gospodarstwa domowego:			Liczba osób
		pogorszą się	pozostaną bez zmian	poprawią się	
		%	%	%	
Ogółem		15	67	18	970
Płeć	Mężczyźni	15	65	20	463
	Kobiety	16	68	16	507
Wiek	18–24 lata	14	48	39	79
	25–34	9	65	26	140
	35–44	13	66	21	190
	45–54	17	68	15	173
	55–64	15	73	12	140
	65 lat i więcej	21	69	10	247
Miejsce zamieszkania	Wieś	17	65	18	386
	Miasto do 19 999	14	67	20	131
	20 000 – 99 999	13	69	17	187
	100 000 – 499 999	17	70	14	147
	500 000 i więcej mieszk.	14	64	21	119
Wykształcenie	Podstawowe / gimnazjalne	15	60	25	98
	Zasadnicze zawodowe	19	68	12	212
	Średnie	16	69	15	351
	Wyższe	12	65	23	309
Grupa społeczna i zawodowa	Kadra kier., spec. z wyższym wyksz.	8	64	28	145
	Średni personel, technicy	16	63	21	53
	Pracownicy adm.-biurowi	14	70	15	79
	Pracownicy usług	17	71	12	75
	Robotnicy wykwalifikowani	16	65	19	86
	Robotnicy niewykwalifik.	11	69	20	34
	Rolnicy	14	74	12	32
	Pracujący na własny rach.	8	72	20	67
	Bezrobotni	22	52	26	16
	Emeryci	21	69	10	255
	Renciści	28	57	15	31
	Uczniowie i studenci	11	44	45	35
	Zajmujący się domem i inni	12	71	17	59
Pracuje w:	inst. państw., publicznej	10	70	20	139
	spółce właścicieli prywatnych i państwa	14	61	26	121
	sekt. pryw. poza rolnict.	13	68	19	279
	prywatnym gosp. rolnym	12	78	10	37
Dochody na jedną osobę	Do 1999 zł	19	62	18	137
	Od 2000 do 2999 zł	30	61	9	129
	Od 3000 do 3999 zł	17	67	16	117
	Od 4000 do 5999 zł	13	69	19	178
	6000 zł i więcej	6	65	29	123
	Trudno powiedzieć	11	65	23	131
	Odmowa odpowiedzi	13	75	13	155
Ocena własnych war. mater.	Złe	38	52	10	37
	Średnie	21	64	15	298
	Dobre	11	69	20	635
Udział w prakt. religijnych	Kilka razy w tygodniu	19	62	19	39
	Raz w tygodniu	18	69	13	306
	1–2 razy w miesiącu	19	66	15	153
	Kilka razy w roku	12	68	20	232
	W ogóle nie uczestniczy	12	63	26	222
Poglądy polityczne	Lewica	11	64	26	230
	Centrum	9	73	18	243
	Prawica	23	62	15	390
	Trudno powiedzieć	12	76	12	78