

Nastroje na rynku pracy w lipcu

Opracowali
Michał Feliksiak i Kacper Leśniewicz

Znak jakości przyznany CBOS przez
Organizację Firm Badania Opinii i Rynku



Wyróżniająca Jakość Badań

Fundacja Centrum Badania Opinii Społecznej
ul. Świętojerska 5/7, 00-236 Warszawa
e-mail: sekretariat@cbos.pl; info@cbos.pl
<http://www.cbos.pl>
(48 22) 629 35 69

W skrócie

- W lipcu zmniejszyło się zadowolenie z sytuacji w zakładach pracy. Ubyło osób oceniających ją jako dobrą (spadek o 5 punktów procentowych, do 61%), natomiast zwiększył się odsetek tych, którzy określają tę sytuację jako przeciętną (wzrost o 6 punktów, do 28%). Skala niezadowolenia pozostaje niezmieniona (10%).
- Prognozy dotyczące rozwoju sytuacji w zakładach pracy w ciągu najbliższego roku są zbliżone do czerwcowych. Prawie jedna piąta badanych (19%) przewiduje jej poprawę, dwie trzecie (65%) – że nie ulegnie zmianie, a jedna dziesiąta (10%) wskazuje na ryzyko jej pogorszenia.
- Na wysokim poziomie utrzymuje się poczucie bezpieczeństwa zatrudnienia. Odsetek respondentów nieobawiających się utraty pracy minimalnie wzrósł (o 2 punkty, do 77%), osiągając najwyższą wartość od około półtora roku. Z ewentualnością zwolnienia, bankructwa lub likwidacji zakładu pracy liczy się obecnie co piąty pracujący (21%).
- W porównaniu z poprzednim miesiącem oceny sytuacji na lokalnych rynkach pracy pozostają względnie stabilne, ale w dłuższym okresie obserwujemy ich pogorszenie. Więcej niż sześciu na dziesięciu badanych (62%) wyraża przekonanie, że w ich okolicy można znaleźć pracę, z kolei ponad jedna czwarta (27%) uważa, że jest to trudne (23%) lub w ogóle niemożliwe (4%).

SPIS TREŚCI

Sytuacja w zakładach pracy.....	1
Oceny	1
Przewidywania.....	2
Bezpieczeństwo zatrudnienia	4
Ocena lokalnych rynków pracy	6

W cyklu miesięcznym monitorujemy nastroje na rynku pracy, czyli widzianą oczami osób pracujących zarobkowo obecną i przewidywaną sytuację w ich zakładach pracy oraz poczucie bezpieczeństwa zatrudnienia. Sprawdzamy także, jak badani ogółem oceniają kondycję lokalnych rynków pracy.

SYTUACJA W ZAKŁADACH PRACY

Oceny

W lipcu¹ zmniejszyło się zadowolenie pracujących z sytuacji w ich zakładach pracy. Po lepszym pod tym względem maju i – szczególnie – czerwcu, w tym miesiącu ubyło osób oceniających ją jako dobrą (spadek o 5 punktów procentowych, do 61%), natomiast zwiększył się odsetek określających tę sytuację jako przeciętną (wzrost o 6 punktów, do 28%). Skala niezadowolenia nie zmieniła się (10%).

TABELA 1

Jak Pan(i) ogólnie ocenia obecną sytuację w Pana(i) zakładzie pracy? Czy jest ona:	Wskazania respondentów pracujących zarobkowo według terminów badań													
	2024							2025						
	VI	VII	VIII	IX	X	XI	XII	I	II	III	IV	V	VI	VII
N	599	610	522	534	582	562	518	555	573	622	615	652	582	576
	w procentach													
– dobra	61	68	58	66	61	59	61	60	63	63	58	64	66	61
– ani dobra, ani zła	25	20	27	24	25	27	27	26	25	23	30	25	22	28
– zła	11	10	13	9	12	12	10	11	11	12	11	9	10	10
Trudno powiedzieć / Odmowa odpowiedzi	3	2	3	1	2	2	2	2	1	2	2	2	2	1

¹ Badanie „Aktualne problemy i wydarzenia” (423) przeprowadzono w ramach procedury mixed-mode na reprezentatywnej imiennej próbie pełnoletnich mieszkańców Polski, wylosowanej z rejestru PESEL.

Każdy respondent wybierał samodzielnie jedną z metod:

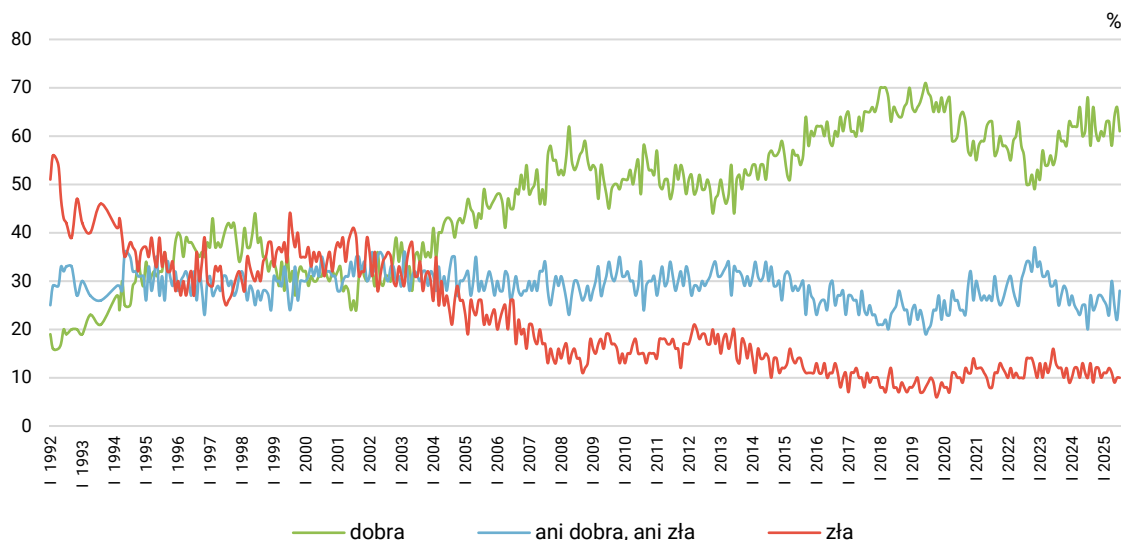
- wywiad bezpośredni z udziałem ankietera (metoda CAPI),
- wywiad telefoniczny po skontaktowaniu się z ankieterem CBOS (CATI) – dane kontaktowe respondent otrzymywał w liście zapowiednim od CBOS,
- samodzielne wypełnienie ankiety internetowej (CAWI), do której dostęp był możliwy na podstawie loginu i hasła przekazanego respondentowi w liście zapowiednim od CBOS.

We wszystkich trzech przypadkach ankieta miała taki sam zestaw pytań oraz strukturę. Badanie zrealizowano w dniach od 3 do 13 lipca 2025 roku na próbie liczącej 970 osób (w tym: 65,5% metodą CAPI, 19,7% – CATI i 14,8% – CAWI).

CBOS realizuje badania statutowe w ramach opisanej wyżej procedury od maja 2020 roku, w każdym przypadku podając proporcję wywiadów bezpośrednich, telefonicznych i internetowych.

RYS. 1. Jak Pan(i) ogólnie ocenia obecną sytuację w Pana(i) zakładzie pracy?*

Czy jest ona:



* Odpowiedzi osób pracujących zarobkowo. Pominięto odpowiedzi „Trudno powiedzieć” i odmowy odpowiedzi

Przełożenie na oceny ma typ własności zakładu pracy. Osoby pracujące w sektorze publicznym, spółkach właścicieli prywatnych i państwa lub firmach prywatnych (niebędących gospodarstwami rolnymi) są przeważnie zadowolone z sytuacji w swoim zakładzie pracy, natomiast zatrudnieni w prywatnych gospodarstwach rolnych na ogół opisują ją jako przeciętną lub – dość często – złą. O tym, że sytuacja w zakładzie pracy nie jest „ani dobra, ani zła” mówią stosunkowo często, poza rolnikami, robotnicy niewykwalifikowani i respondenci mający wykształcenie zasadnicze zawodowe. Pozytywne oceny współwystępują z kolei z wyższym statusem społeczno-ekonomicznym badanych: są między innymi bardziej powszechne wśród przedstawicieli kadry kierowniczej i specjalistów oraz uzyskujących najwyższe dochody *per capita*. Ponadto sytuację w swoich zakładach pracy lepiej oceniają respondenci mieszkający w małych (poniżej 20 tysięcy ludności) i największych (500 000+) miastach oraz najmłodszy pracujący – zob. tabelę aneksową 1.

Przewidywania

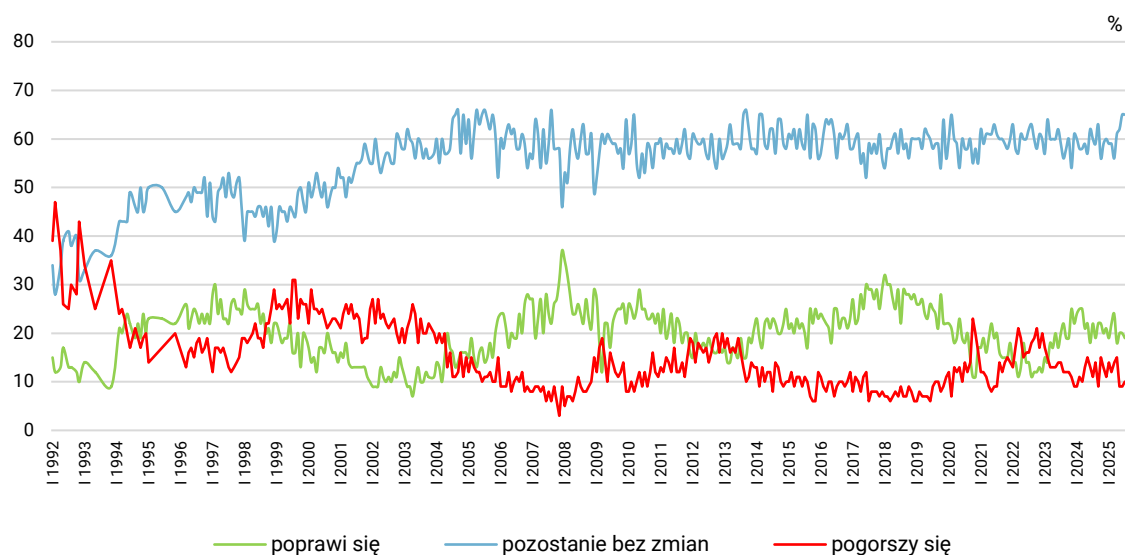
Prognozy dotyczące rozwoju sytuacji w zakładach pracy w ciągu najbliższego roku są zbliżone do czerwcowych. Prawie jedna piąta ankietowanych (19%) przewiduje, że sytuacja w ich zakładzie pracy się poprawi, dwie trzecie (65%) – że się nie zmieni, a jedna dziesiąta (10%) wskazuje na ryzyko jej pogorszenia.

TABELA 2

Czy, Pana(i) zdaniem, w ciągu najbliższego roku sytuacja w Pana(i) zakładzie pracy:	Wskazania respondentów pracujących zarobkowo według terminów badań													
	2024							2025						
	VI	VII	VIII	IX	X	XI	XII	I	II	III	IV	V	VI	VII
N	599	610	522	534	582	562	518	555	573	622	615	652	582	576
	w procentach													
– poprawi się	18	22	19	22	22	20	21	19	22	24	18	20	20	19
– pozostanie bez zmian	62	60	59	63	56	59	60	59	59	56	61	62	65	65
– pogorszy się	13	11	14	9	15	13	11	14	12	14	15	9	9	10
Trudno powiedzieć / Odmowa odpowiedzi	7	7	8	6	7	8	8	9	7	6	7	8	6	6

CBOS

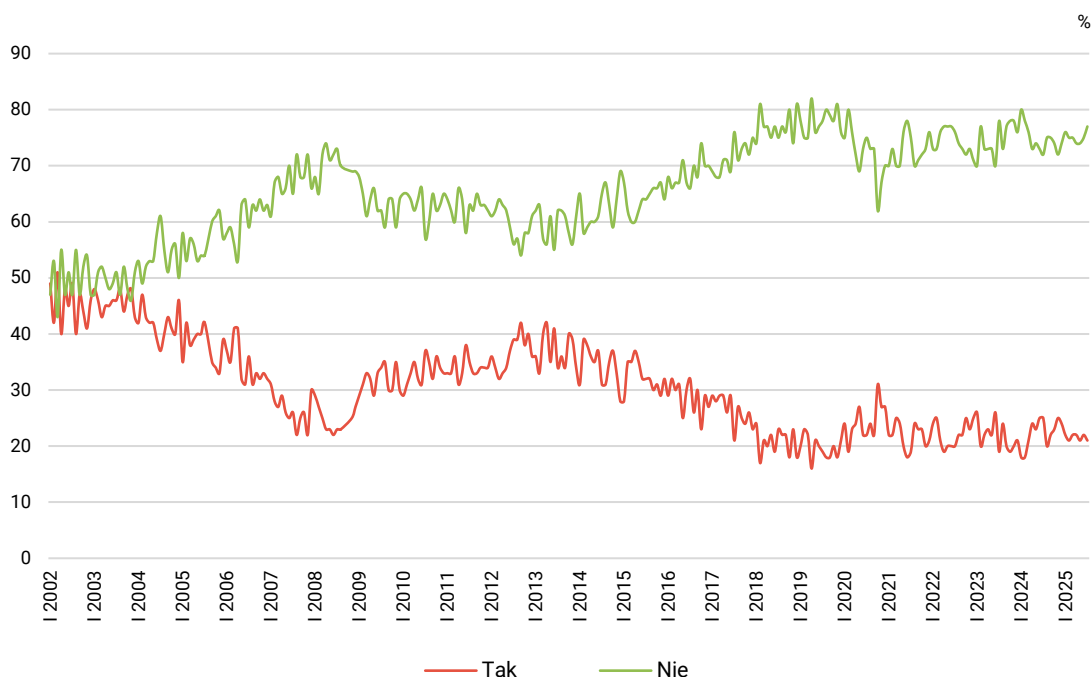
RYS. 2. Czy, Pana(i) zdaniem, w ciągu najbliższego roku sytuacja w Pana(i) zakładzie pracy*:



* Odpowiedzi respondentów pracujących zarobkowo. Pominięto odpowiedzi „Trudno powiedzieć” i odmowy odpowiedzi

Prognozy są mocno zakorzenione w ocenach. Osoby uważające, że sytuacja w ich zakładach pracy jest dobra lub przeciętna najczęściej nie spodziewają się tego, że ulegnie ona zmianie. Wśród oceniających tę sytuację dobrze relatywnie wielu oczekuje nawet jej poprawy. Z kolei wśród respondentów niezadowolonych z kondycji swojego zakładu pracy liczne są głosy przewidujące zarówno stagnację, jak i pogorszenie.

RYS. 3. Czy liczy się Pan(i) z możliwością utraty obecnej pracy (zwolnienia, bankructwa, upadku, likwidacji zakładu, gospodarstwa itp.)?*



* Odpowiedzi osób pracujących zarobkowo. Pominięto odpowiedzi „Trudno powiedzieć” i odmowy odpowiedzi

Obawy związane z możliwością utraty pracy wyraźnie współwystępują z pesymistycznymi przewidywaniami dotyczącymi sytuacji w zakładach pracy. W grupie osób prognozujących jej pogorszenie taką ewentualność bierze pod uwagę ponad połowa (a wśród mówiących o poprawie lub braku zmian – tylko jedna szóstka).

TABELA 5

Czy, Pana(i) zdaniem, w ciągu najbliższego roku, sytuacja w Pana(i) zakładzie pracy*:	Czy liczy się Pan(i) z możliwością utraty obecnej pracy (zwolnienia, bankructwa, upadku, likwidacji zakładu, gospodarstwa itp.)?				
	Bardzo poważnie się z tym liczę	Raczej tak	Raczej nie	Nie, to mało prawdopodobne	Trudno powiedzieć
	w procentach				
– poprawi się	2	14	35	47	2
– pozostanie bez zmian	2	14	38	44	3
– pogorszy się	13	41	13	29	3
Trudno powiedzieć / odmowa odpowiedzi	9	24	21	34	13

* Odpowiedzi osób pracujących zarobkowo

Większe poczucie bezpieczeństwa zatrudnienia mają badani pracujący w sektorze publicznym i mieszanym (czyli w spółkach właścicieli prywatnych i państwa), mniejsze natomiast – pracujący w prywatnych gospodarstwach rolnych i sektorze prywatnym poza rolnictwem, gdzie relatywnie

częste są obawy przed utratą pracy. Biorąc pod uwagę grupy zawodowe, najwyższym poczuciem bezpieczeństwa zatrudnienia wyróżniają się pracownicy administracyjno-biurowi, a najniższym – robotnicy niewykwalifikowani. Lepiej w tym względzie wypadają także osoby mieszkające w największych miastach (zob. tabelę aneksową 3).

OCENA LOKALNYCH RYNKÓW PRACY

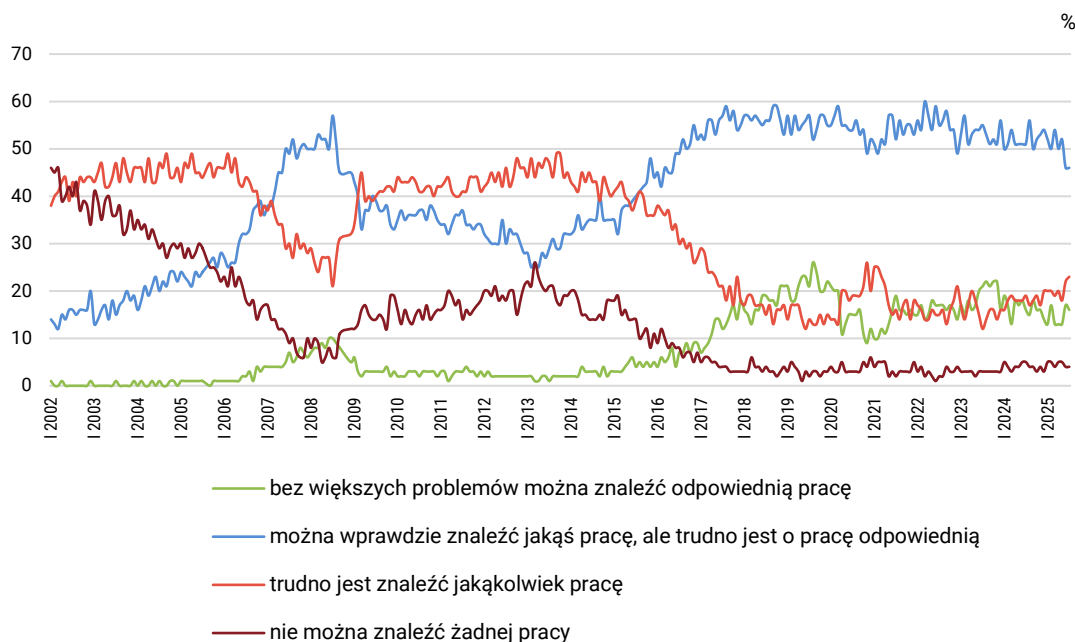
W porównaniu z czerwcem oceny sytuacji na lokalnych rynkach pracy pozostają względnie stabilne. Więcej niż sześciu na dziesięciu badanych (62%) wyraża przekonanie, że w ich miejscowości lub okolicy, można znaleźć pracę, z kolei ponad jedna czwarta (27%) uważa, że jest to trudne (23%) lub w ogóle niemożliwe (4%). W dłuższym okresie obserwujemy, że w percepcji społecznej podaż pracy maleje. Wcześniej zbliżony rozkład ocen lokalnych rynków pracy rejestrowaliśmy w okresie pandemicznym, tj. w kwietniu 2021 roku.

TABELA 6

Jak określił(a)by Pan(i) sytuację na rynku pracy w Pana(i) miejscowości lub okolicy? Czy, Pana(i) zdaniem, obecnie:	Wskazania respondentów według terminów badań													
	2024							2025						
	VI	VII	VIII	IX	X	XI	XII	I	II	III	IV	V	VI	VII
	w procentach													
– bez większych problemów można znaleźć odpowiednią pracę	18	16	15	18	16	16	14	13	17	13	13	13	17	16
– można wprawdzie znaleźć jakąś pracę, ale trudno jest o pracę odpowiednią	51	51	56	50	52	53	54	52	50	54	50	52	46	46
– trudno jest znaleźć jakąkolwiek pracę	18	19	17	18	19	17	20	20	20	19	20	18	22	23
– nie można znaleźć żadnej pracy	5	5	4	4	3	4	3	5	5	4	5	5	4	4
Trudno powiedzieć / odmowa odpowiedzi	9	10	8	11	10	11	9	11	8	10	12	11	11	11

CBOS

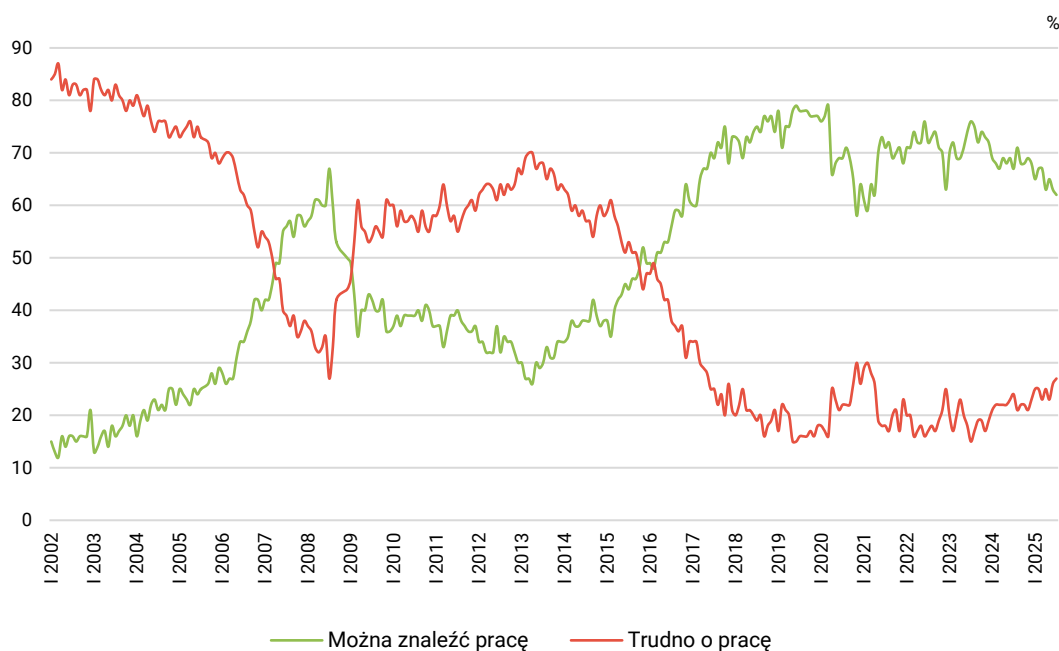
RYS. 4. Jak określił(a)by Pan(i) sytuację na rynku pracy w Pana(i) miejscowości lub okolicy? Czy, Pana(i) zdaniem, obecnie:



Pominięto odpowiedzi „Trudno powiedzieć” i odmowy odpowiedzi

CBOS

RYS. 5. Ocena sytuacji na lokalnym rynku pracy



Zsumowano odsetki odpowiedzi: „bez większych problemów można znaleźć odpowiednią pracę” i „można wprawdzie znaleźć jakąś pracę, ale trudno jest o pracę odpowiednią” (Można znaleźć pracę) oraz „trudno jest znaleźć jakąkolwiek pracę” i „nie można znaleźć żadnej pracy” (Trudno o pracę). Pominięto odpowiedzi „Trudno powiedzieć” i odmowy odpowiedzi

Osoby pracujące zarobkowo, które liczą się z możliwością utraty obecnego źródła dochodu, częściej dostrzegają trudności w znalezieniu pracy w swojej okolicy niż ci, którzy nie mają takich obaw.

TABELA 7

Czy liczy się Pan(i) z możliwością utraty obecnej pracy (zwolnienia, bankructwa, upadku, likwidacji zakładu, gospodarstwa itp.)?*	Jak określił(a)by Pan(i) sytuację na rynku pracy w Pana(i) miejscowości lub w okolicy? Czy, Pana(i) zdaniem, obecnie:				
	bez większych problemów można znaleźć odpowiednią pracę	można wprowadzić znaleźć jakąś pracę, ale trudno jest o pracę odpowiednią	trudno jest znaleźć jakąkolwiek pracę	nie można znaleźć żadnej pracy	Trudno powiedzieć
w procentach					
Tak	9	50	29	5	7
Nie	22	50	20	3	5
Trudno powiedzieć / Odmowa odpowiedzi	17	28	28	0	28

* Odpowiedzi osób pracujących zarobkowo

Oceny lokalnych rynków pracy zależą przede wszystkim od wieku badanych, ich miejsca zamieszkania, wykształcenia i obecnej sytuacji zawodowej. Częściej niż przeciętnie deficyty w podaży pracy dostrzegają kobiety, młodszy badani (poniżej 35 roku życia), mieszkańcy wsi i małych miast (poniżej 20 tysięcy mieszkańców), mający wykształcenie podstawowe lub zasadnicze zawodowe, pracownicy usług i pracownicy administracyjno-biurowi, pracujący w spółkach właścicieli prywatnych i państwa lub prywatnych gospodarstwach rolnych. Natomiast o tym, że w ich okolicy łatwo o pracę, relatywnie częściej mówią mężczyźni, ankietowani mający 35 lat i więcej, szczególnie w wieku 55–64 lata, mieszkańcy dużych (100 000 – 499 999 ludności) i największych (500 000+) miast, najlepiej wykształceni, kadra kierownicza i specjaliści, technicy i średni personel, robotnicy wykwalifikowani oraz pracujący w sektorze prywatnym poza rolnictwem lub sektorze publicznym (zob. tabelę aneksową 4).

W lipcu – w porównaniu do ubiegłego miesiąca – obserwujemy spadek zadowolenia pracujących z sytuacji w ich zakładach pracy. Przewidywania dotyczące tego, jak zmieni się ta sytuacja, pozostają stabilne, niemniej warto zauważyć, że lipiec jest drugim miesiącem z rzędu, w którym rejestrujemy większy niż wcześniej odsetek niespodziewających się żadnych zmian. Mimo mniejszej skali zadowolenia z sytuacji w zakładach pracy, minimalnie wzrosło poczucie bezpieczeństwa zatrudnienia, którego poziom jest teraz najwyższy od lat. Wprawdzie percepcja podaży pracy na lokalnych rynkach pozostaje zbliżona do zarejestrowanej w czerwcu, to należy zwrócić uwagę na tendencję nasilania się przekonania o gorszej dostępności pracy, która zaczęła zaznaczać się w trendzie od początku bieżącego roku.

TABELA 1

		Jak Pan(i) ogólnie ocenia obecną sytuację w Pana(i) zakładzie pracy? Czy jest ona:				Liczba osób
		dobra	ani dobra, ani zła	zła	Trudno powiedzieć / Odmowa odpowiedzi	
		%	%	%	%	
Ogółem		61	28	10	1	576
Płeć	Mężczyźni	60	28	11	2	310
	Kobiety	62	28	9	0	266
Wiek	18–24 lata	72	20	6	2	39
	25–34	61	28	10	1	121
	35–44	66	26	7	1	158
	45–54	55	32	11	2	145
	55–64	57	28	15		93
	65 lat i więcej	60	31	6	4	21
Miejsce zamieszkania	Wieś	58	33	9	1	241
	Miasto do 19 999	73	21	4	2	64
	20 000 – 99 999	57	27	13	3	108
	100 000 – 499 999	55	30	15		84
	500 000 i więcej mieszk.	72	19	8	2	78
Wykształcenie	Podstawowe/gimnazjalne	68	18	9	5	28
	Zasadnicze zawodowe	45	45	8	1	102
	Średnie	64	25	11	1	191
	Wyższe	65	25	10	1	255
Grupa społeczna i zawodowa	Kadra kier., spec. z wyższym wyksz.	69	20	10	1	144
	Średni personel, technicy	64	25	11		52
	Pracownicy adm.-biurowi	66	26	7		78
	Pracownicy usług	60	26	14		75
	Robotnicy wykwalifikowani	63	28	7	2	84
	Robotnicy niewykwalifik.	51	40	6	3	32
	Rolnicy	21	56	22		32
	Pracujący na własny rach.	59	32	7	3	67
	Emeryci	61	39			6
	Renciści				100	1
Pracuje w:	Uczniowie i studenci	100				3
	inst. państw., publicznej	62	24	13	1	139
	spółce właścicieli prywatnych i państwa	67	22	11		121
	sekt. prywat. poza rolnict.	63	29	6	2	279
	prywatnym gosp. rolnym	23	53	19	4	37
Dochody na jedną osobę	Do 1999 zł	51	37	9	4	63
	Od 2000 do 2999 zł	60	32	8		63
	Od 3000 do 3999 zł	59	29	12		60
	Od 4000 do 5999 zł	57	27	15		132
	6000 zł i więcej	72	23	4	1	102
	Trudno powiedzieć	69	28	3		67
Ocena własnych war. mater.	Odmowa odpowiedzi	58	24	13	5	88
	Złe	57	22	20		13
	Średnie	43	43	13	1	143
Udział w prakt. religijnych	Dobre	67	23	8	1	420
	Kilka razy w tygodniu	69	23		8	17
	Raz w tygodniu	60	29	11		161
	1–2 razy w miesiącu	58	37	4	1	98
	Kilka razy w roku	60	27	12	1	160
	W ogóle nie uczestniczy	65	23	11	2	131
Poglądy polityczne	Lewica	60	26	13	1	145
	Centrum	66	28	5	1	150
	Prawica	58	31	10	1	225
	Trudno powiedzieć	66	26	8		38

TABELA 2

		Czy, Pana(i) zdaniem, w ciągu najbliższego roku sytuacja w Pana(i) zakładzie pracy:				Liczba osób
		poprawi się	pozostanie bez zmian	pogorszy się	Trudno powiedzieć / Odmowa odpowiedzi	
		%	%	%	%	
Ogółem		19	65	10	6	576
Płeć	Mężczyźni	17	65	12	6	310
	Kobiety	22	65	7	6	266
Wiek	18–24 lata	31	58	4	8	39
	25–34	22	62	12	3	121
	35–44	25	64	8	3	158
	45–54	12	69	10	9	145
	55–64	12	65	13	11	93
	65 lat i więcej	21	72		7	21
Miejsce zamieszkania	Wieś	19	66	10	5	241
	Miasto do 19 999	21	63	9	7	64
	20 000 – 99 999	22	58	9	10	108
	100 000 – 499 999	9	76	12	4	84
	500 000 i więcej mieszk.	29	60	7	5	78
Wykształcenie	Podstawowe/gimnazjalne	24	65	4	8	28
	Zasadnicze zawodowe	15	67	12	7	102
	Średnie	14	65	14	8	191
	Wyższe	25	64	6	4	255
Grupa społeczna i zawodowa	Kadra kier., spec. z wyższym wyksz.	27	66	6	2	144
	Średni personel, technicy	17	67	12	5	52
	Pracownicy adm.-biurowi	15	66	11	7	78
	Pracownicy usług	20	62	12	6	75
	Robotnicy wykwalifikowani	15	70	8	6	84
	Robotnicy niewykwalifik.	17	71	4	8	32
	Rolnicy	3	64	17	17	32
	Pracujący na własny rach.	23	57	13	7	67
	Emeryci	16	84			6
	Renciści				100	1
Pracuje w:	Uczniowie i studenci	100				3
	inst. państw., publicznej	16	71	10	4	139
	spółce właścicieli prywatnych i państwa	24	61	8	7	121
	sekt. pryw. poza rolnict.	21	64	9	5	279
	prywatnym gosp. rolnym	5	62	15	19	37
Dochody na jedną osobę	Do 1999 zł	16	59	16	10	63
	Od 2000 do 2999 zł	24	66	6	5	63
	Od 3000 do 3999 zł	18	71	7	3	60
	Od 4000 do 5999 zł	17	68	10	4	132
	6000 zł i więcej	25	63	8	4	102
	Trudno powiedzieć	19	58	12	11	67
Ocena własnych war. mater.	Odmowa odpowiedzi	17	67	8	8	88
	Złe	27	48	25		13
	Średnie	13	65	15	7	143
Udział w prakt. religijnych	Dobre	22	65	7	6	420
	Kilka razy w tygodniu	22	39	14	24	17
	Raz w tygodniu	17	69	10	4	161
	1–2 razy w miesiącu	20	67	6	7	98
	Kilka razy w roku	19	63	13	5	160
Poglądy polityczne	W ogóle nie uczestniczy	22	65	8	4	131
	Lewica	22	63	9	5	145
	Centrum	23	68	5	4	150
	Prawica	17	65	12	7	225
	Trudno powiedzieć	15	59	16	11	38

TABELA 3

		Czy liczy się Pan(i) z możliwością utraty obecnej pracy (zwolnienia, bankructwa, upadku, likwidacji zakładu, gospodarstwa itp.)?					Liczba osób
		Bardzo poważnie się z tym liczę	Raczej tak	Raczej nie	Nie, to mało prawdopodobne	Trudno powiedzieć / Odmowa odpowiedzi	
		%	%	%	%	%	
Ogółem		4	17	34	43	3	576
Płeć	Mężczyźni	4	16	36	40	4	310
	Kobiety	3	17	32	45	2	266
Wiek	18–24 lata	7	9	35	47	2	39
	25–34	6	22	31	40	1	121
	35–44	3	13	35	45	4	158
	45–54	2	19	34	41	4	145
	55–64	3	15	37	42	3	93
	65 lat i więcej		24	22	44	10	21
Miejsce zamieszkania	Wieś	2	21	30	45	2	241
	Miasto do 19 999	5	22	27	38	7	64
	20 000 – 99 999	6	13	47	32	3	108
	100 000 – 499 999	6	13	40	38	3	84
	500 000 i więcej mieszk.		9	28	60	3	78
Wykształcenie	Podstawowe/gimnazjalne	11	15	35	39		28
	Zasadnicze zawodowe	1	21	38	36	5	102
	Średnie	3	21	33	41	2	191
	Wyższe	4	13	33	47	4	255
Grupa społeczna i zawodowa	Kadra kier., spec. z wyższym wyksz.	4	11	26	55	4	144
	Średni personel, technicy	3	23	16	58		52
	Pracownicy adm.-biurowi	2	10	49	35	4	78
	Pracownicy usług	3	18	36	43		75
	Robotnicy wykwalifikowani		20	38	43		84
	Robotnicy niewykwalifik.	7	39	23	28	3	32
	Rolnicy		19	53	25	3	32
	Pracujący na własny rach.	12	16	35	31	6	67
	Emeryci		29	41	20	10	6
	Renciści					100	1
Pracuje w:	Uczniowie i studenci			50	50		3
	inst. państw., publicznej	1	13	31	54	1	139
	spółce właścicieli prywatnych i państwa	2	13	30	52	4	121
	sekt. pryw. poza rolnict.	6	20	36	36	3	279
	prywatnym gosp. rolnym		21	46	24	9	37
Dochody na jedną osobę	Do 1999 zł	1	27	29	36	6	63
	Od 2000 do 2999 zł	4	12	53	32		63
	Od 3000 do 3999 zł	1	25	36	34	4	60
	Od 4000 do 5999 zł	5	15	28	50	2	132
	6000 zł i więcej	6	12	31	49	2	102
	Trudno powiedzieć		12	38	49	1	67
	Odmowa odpowiedzi	4	20	32	36	8	88
Ocena własnych war. mater.	Złe		35	9	51	5	13
	Średnie	3	23	36	35	3	143
	Dobre	4	14	34	45	3	420
Udział w prakt. religijnych	Kilka razy w tygodniu		26	26	48		17
	Raz w tygodniu	1	19	39	40	1	161
	1–2 razy w miesiącu	3	18	37	40	2	98
	Kilka razy w roku	4	16	36	40	4	160
	W ogóle nie uczestniczy	7	15	24	50	4	131
Poglądy polityczne	Lewica	3	12	34	47	3	145
	Centrum	1	15	36	44	5	150
	Prawica	5	21	32	40	2	225
	Trudno powiedzieć	10	12	31	43	4	38

TABELA 4

		Jak określił(a)by Pan(i) sytuację na rynku pracy w Pana(i) miejscowości lub w okolicy? Czy, Pana(i) zdaniem, obecnie:					Liczba osób
		bez większych problemów można znaleźć odpowiednią pracę	można wprawdzie znaleźć jakąś pracę, ale trudno jest o pracę odpowiednią	trudno jest znaleźć jakąkolwiek pracę	nie można znaleźć żadnej pracy	Trudno powiedzieć / Odmowa odpowiedzi	
		%	%	%	%	%	
Ogółem		16	46	23	4	11	970
Płeć	Mężczyźni	19	48	18	3	12	463
	Kobiety	13	45	27	5	10	507
Wiek	18–24 lata	11	47	28	7	6	79
	25–34	16	45	32	5	2	140
	35–44	14	54	21	3	7	190
	45–54	23	44	21	3	8	173
	55–64	14	57	19	4	6	140
	65 lat i więcej	14	36	20	5	25	247
Miejsce zamieszkania	Wieś	14	41	31	6	8	386
	Miasto do 19 999	12	45	26	6	11	131
	20 000 – 99 999	12	49	23	6	11	187
	100 000 – 499 999	20	52	12		16	147
	500 000 i więcej mieszk.	26	54	5	1	15	119
Wykształcenie	Podstawowe/gimnazjalne	8	39	29	6	19	98
	Zasadnicze zawodowe	18	39	30	6	8	212
	Średnie	15	50	19	4	11	351
	Wyższe	18	50	20	3	10	309
Grupa społeczna i zawodowa	Kadra kier., spec. z wyższym wyksz.	25	52	16	2	6	145
	Średni personel, technicy	17	60	16	3	4	53
	Pracownicy adm.-biurowi	14	46	30	2	8	79
	Pracownicy usług	13	46	32	8	1	75
	Robotnicy wykwalifikowani	22	55	17	2	4	86
	Robotnicy niewykwalifik.	5	52	37	6		34
	Rolnicy	12	45	28	6	9	32
	Pracujący na własny rach.	22	41	25	1	11	67
	Bezrobotni		29	52	11	9	16
	Emeryci	13	40	20	5	23	255
	Renciści	14	30	31	14	10	31
	Uczniowie i studenci	10	58	16	2	14	35
	Zajmujący się domem i inni	15	47	20	9	8	59
Pracuje w:	inst. państw., publicznej	19	49	24	4	4	139
	spółce właścicieli prywatnych i państwa	17	41	30	6	6	121
	sekt. pryw. poza rolnict.	22	53	18	1	6	279
	prywatnym gosp. rolnym	12	43	31	6	8	37
Dochody na jedną osobę	Do 1999 zł	12	45	29	6	8	137
	Od 2000 do 2999 zł	13	53	23	3	8	129
	Od 3000 do 3999 zł	15	46	23	6	11	117
	Od 4000 do 5999 zł	16	50	18	5	11	178
	6000 zł i więcej	25	47	16	2	10	123
	Trudno powiedzieć	12	39	30	6	13	131
	Odmowa odpowiedzi	19	44	20	3	14	155
Ocena własnych war. mater.	Złe	6	42	26	18	8	37
	Średnie	11	43	29	4	14	298
	Dobre	19	48	19	4	10	635
Udział w prakt. religijnych	Kilka razy w tygodniu	8	48	25	5	14	39
	Raz w tygodniu	15	48	23	5	9	306
	1–2 razy w miesiącu	15	53	23	3	7	153
	Kilka razy w roku	16	44	23	6	12	232
	W ogóle nie uczestniczy	20	43	21	3	13	222
Poglądy polityczne	Lewica	18	48	21	4	9	230
	Centrum	20	46	19	4	12	243
	Prawica	13	50	22	5	10	390
	Trudno powiedzieć	14	31	36	6	13	78