

Ocena polskiej prezydencji w Radzie Unii Europejskiej

Opracowała
Beata Roguska

Znak jakości przyznany CBOS przez
Organizację Firm Badania Opinii i Rynku



Wyróżniająca Jakość Badań

Fundacja Centrum Badania Opinii Społecznej
ul. Świętojerska 5/7, 00-236 Warszawa
e-mail: sekretariat@cbos.pl; info@cbos.pl
<http://www.cbos.pl>
(48 22) 629 35 69

W skrócie

- O sprawowaniu przez Polskę przewodnictwa w Radzie Unii Europejskiej słyszało 68% ogółu dorosłych, tj. o 27 punktów procentowych więcej niż w listopadzie zeszłego roku, jeszcze przed rozpoczęciem prezydencji.
- Osoby, które słyszały o prezydencji, przeważnie oceniają, że Polska była zbyt mało aktywna (56%) i niewiele udało się jej zrobić (59%). Na ogół nie dostrzegają też większego politycznego znaczenia prezydencji w postaci zwiększenia wpływu Polski na unijną politykę (53%), częściej widzą natomiast pewne korzyści wizerunkowe dla naszego kraju (zauważa je 46% badanych wobec 45% będących przeciwnego zdania).
- Niemal dwie trzecie ogółu badanych (64%) uważa, że nasz kraj ma niewystarczający wpływ na decyzje i działania Unii. Zadowolonych z możliwości oddziaływania Polski na politykę unijną jest 26% ankietowanych.
- Członkostwo Polski w UE popiera 81% ankietowanych, przeciw obecności naszego kraju w Unii jest 13% respondentów.

SPIS TREŚCI

Poinformowanie o prezydencji	1
Ocena prezydencji	2
Wpływ Polski na działania UE	4
Poparcie dla członkostwa Polski w UE	5

W czerwcu zakończyło się półroczne przewodnictwo Polski w Radzie Unii Europejskiej. U progu prezydencji Polacy wyrażali nadzieję, że przyczyni się ona do zwiększenia wpływu naszego kraju na politykę UE oraz poprawy jego wizerunku w Europie i na świecie. Więcej niż co czwarty ankietowany oczekiwał już nie tylko sprawnego kierowania pracami Rady UE oraz promocji Polski na forum europejskim, ale także przedstawienia własnej wizji działania UE¹. Lipcowe badanie pokazuje, w jakim stopniu spełniły się związane z prezydencją oczekiwania².

POINFORMOWANIE O PREZYDENCJI

W listopadzie ubiegłego roku jedynie niewiele ponad dwie piąte dorosłych Polaków (41%) słyszało o objęciu przez Polskę od 1 stycznia 2025 roku prezydencji w Radzie Unii Europejskiej. Były to najczęściej osoby, które interesują się polityką i uważnie śledzą wydarzenia na scenie politycznej. Po zakończeniu polskiej prezydencji odsetek tych, którzy o niej słyszeli, wzrósł do 68%, a więc zwiększył się o 27 punktów procentowych. O sprawowaniu przez Polskę przewodnictwa w Radzie UE słyszały nie tylko osoby zainteresowane polityką, ale także większość tych, którzy swoje zainteresowanie nią określają jako średnie i deklarują, że śledzą tylko główne wydarzenia (69%), ale także ponad połowa osób w niewielkim stopniu zainteresowanych polityką i przyznających, że niekiedy umykają im nawet główne fakty (55%).

¹ Zob. komunikat CBOS „Przed prezydencją Polski w Radzie UE”, grudzień 2024 (oprac. B. Roguska).

² Badanie „Aktualne problemy i wydarzenia” (423) przeprowadzono w ramach procedury mixed-mode na reprezentatywnej imiennej próbie pełnoletnich mieszkańców Polski, wylosowanej z rejestru PESEL.

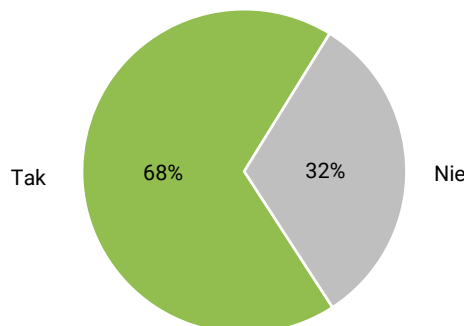
Każdy respondent wybierał samodzielnie jedną z metod:

- wywiad bezpośredni z udziałem ankietera (metoda CAPI),
- wywiad telefoniczny po skontaktowaniu się z ankieterem CBOS (CATI) – dane kontaktowe respondent otrzymywał w liście zapowiednim od CBOS,
- samodzielne wypełnienie ankiety internetowej (CAWI), do której dostęp był możliwy na podstawie loginu i hasła przekazanego respondentowi w liście zapowiednim od CBOS.

We wszystkich trzech przypadkach ankieta miała taki sam zestaw pytań oraz strukturę. Badanie zrealizowano w dniach od 3 do 13 lipca 2025 roku na próbie liczącej 970 osób (w tym: 65,5% metodą CAPI, 19,7% – CATI i 14,8% – CAWI).

CBOS realizuje badania statutowe w ramach opisanej wyżej procedury od maja 2020 roku, w każdym przypadku podając proporcję wywiadów bezpośrednich, telefonicznych i internetowych.

RYS. 1. Czy słyszał(a) Pan(i), że od 1 stycznia do 30 czerwca tego roku Polska sprawowała przewodnictwo (prezydencję) w Radzie Unii Europejskiej?



O sprawowaniu przez nasz kraj w minionym półroczu przywództwa w Radzie UE częściej wiedzą mężczyźni (77%) niż kobiety (60%). Ponadto częściej słyszeli o tym starsi niż młodszy respondenci, wśród nich szczególnie ludzie mający od 55 do 64 lat (84%). Informacja na ten temat częściej docierała do mieszkańców miast niż wsi, częściej do osób dobrze wykształconych i sytuowanych niż o niższym statusie społeczno-ekonomicznym (zob. tabelę aneksową 1).

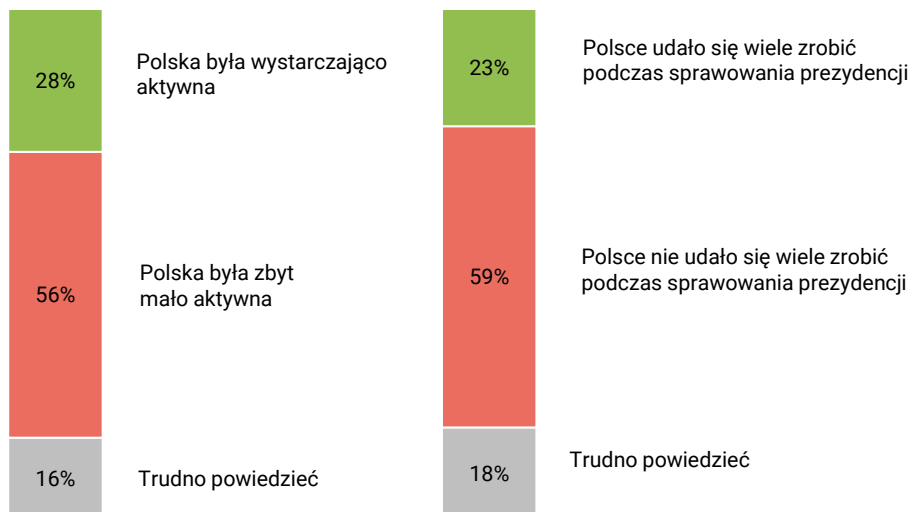
OCENA PREZYDENCJI

Osoby deklarujące, że słyszały o polskiej prezydencji, zostały poproszone o jej ocenę. Jest ona dość krytyczna. W opinii ponad połowy z nich podczas sprawowania prezydencji Polska była za mało aktywna (56%) i nie udało się jej zrobić zbyt wiele (59%) – zob. rysunek 2.

Ponad połowa spośród tych, którzy słyszeli o prezydencji, nie dostrzega, aby przyczyniła się ona do zwiększenia oddziaływania Polski na politykę Unii Europejskiej (53%) – zob. rysunek 3. Względnie najlepiej oceniane są efekty prezydencji w wymiarze wizerunkowym. Ogółem 46% ankietowanych, którzy słyszeli o sprawowaniu przez Polskę przywództwa w Radzie UE, uważa, że prezydencja sprzyjała poprawie wizerunku naszego kraju w Europie i na świecie. Niemal równoliczna jest jednak grupa osób kwestionujących istotne znaczenie minionej prezydencji dla budowania pozytywnego obrazu Polski (45%).

ODPOWIEDZI OSÓB, KTÓRE SŁYSZAŁY O POLSKIEJ PREZYDENCJI

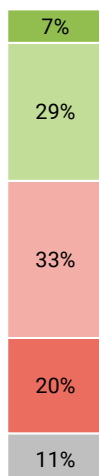
RYS. 2. Jak Pan(i) ocenia polską prezydencję? Czy, Pana(i) zdaniem:



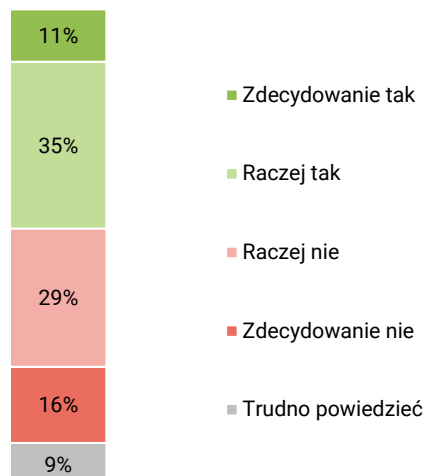
ODPOWIEDZI OSÓB, KTÓRE SŁYSZAŁY O POLSKIEJ PREZYDENCJI

RYS. 3. A czy, Pana(i) zdaniem, polska prezydencja:

przyczyniła się do zwiększenia wpływu Polski na politykę Unii Europejskiej czy też nie?



przyczyniła się do poprawy wizerunku Polski w Europie i na świecie czy też nie?



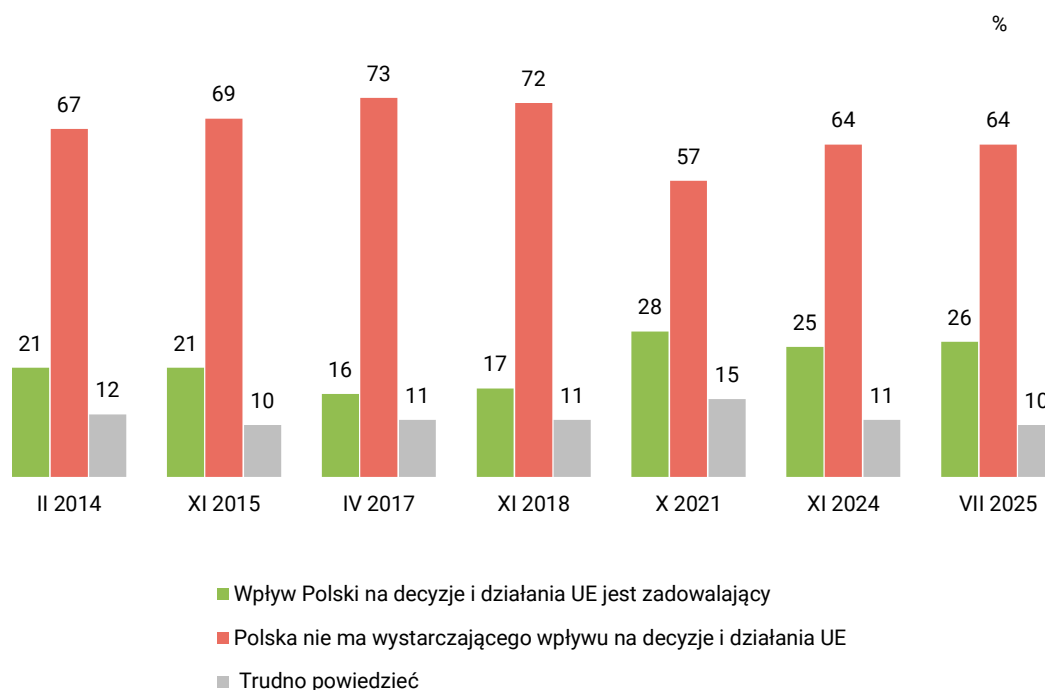
Ocena prezydencji zależy w głównej mierze od orientacji politycznej i sympatii partyjnych badanych. Wyraźniej lepiej oceniają prezydencję i jej skutki osoby deklarujące lewicowe i centrowe poglądy polityczne niż identyfikujący się z prawicą. Najlepiej polska prezydencja jest odbierana przez zwolenników Koalicji Obywatelskiej – 54% z nich uważa, że była aktywna, 46% sądzi, że udało się wiele zrobić, 67% dostrzega zwiększenie wpływu Polski na politykę UE, a 80% jest zdania, że wizerunek Polski poprawił się w jej wyniku. Wyborcy Prawa i Sprawiedliwości oraz obu Konfederacji są dość jednoznacznie krytyczni w ocenach prezydencji i jej efektów – uważają na ogół, że Polska była zbyt mało aktywna, niewiele osiągnęła i nie zyskała nawet wizerunkowo.

WPŁYW POLSKI NA DZIAŁANIA UE

Półroczne przewodnictwo Polski w Radzie UE nie miało znaczenia dla postrzegania pozycji Polski w Unii Europejskiej. W porównaniu z listopadem ubiegłego roku nie zmieniły się bowiem istotnie oceny wpływu Polski na decyzje i działania Unii. W opinii większości ankietowanych (64%) wpływ ten jest niewystarczający. Zadowolenie z zakresu możliwości kształtowania unijnej polityki deklaruje nieco więcej co czwarty ankietowany (26%). Polacy najlepiej oceniali możliwości oddziaływania naszego kraju na decyzje UE w badaniu przeprowadzonym w październiku 2021 roku.

CBOS

RYS. 4. Z którym ze stwierdzeń Pan(i) się zgadza?



Osoby zainteresowane polityką, a w grupach społeczno-demograficznych – mieszkańcy dużych miast oraz badani z wyższym wykształceniem nieco częściej niż inni są przekonani o wystarczającym wpływie Polski na decyzje i działania Unii. Generalnie jednak poczucie, że nasz kraj nie ma wystarczającego wpływu na politykę UE, przeważa we wszystkich grupach wyróżnionych ze względu na podstawowe cechy społeczno-demograficzne (zob. tabelę aneksową 2).

Większe znaczenie niż miejsce w strukturze społecznej i demograficznej ma orientacja polityczna i preferencje partyjne. O zbyt małym wpływie Polski na decyzje i działania Unii Europejskiej mówi ogromna większość badanych deklarujących prawicowe poglądy polityczne (84%), a w elektoratach – zdecydowana większość zwolenników Prawa i Sprawiedliwości, Konfederacji WiN i Konfederacji Korony Polskiej, ale także większość zwolenników partii Razem. Zadowolenie z zakresu oddziaływania Polski na politykę UE wyraża natomiast ponad połowa osób identyfikujących się z lewicą (52%) oraz większość wyborców Lewicy i Koalicji Obywatelskiej.

TABELA 1

Potencjalne elektoraty	Z którym ze stwierdzeń Pan(i) się zgadza?		
	Wpływ Polski na decyzje i działania UE jest zadowalający	Polska nie ma wystarczającego wpływu na decyzje i działania UE	Trudno powiedzieć
	w procentach		
Lewica*	83	11	6
Koalicja Obywatelska	62	27	11
Razem*	24	63	13
Prawo i Sprawiedliwość	9	87	4
Konfederacja WiN	9	89	2
Konfederacja Korony Polskiej*	0	96	4

* Uwaga: mała liczebność elektoratu w badanej próbie

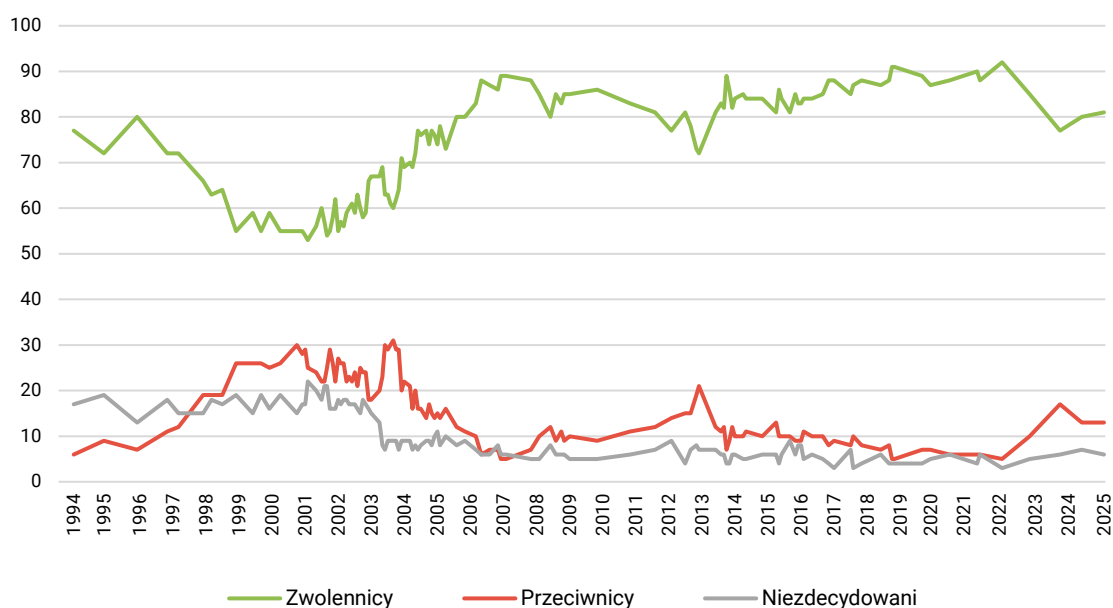
POPARCIE DLA CZŁONKOSTWA POLSKI W UE

Stosunek do obecności Polski w Unii Europejskiej praktycznie nie zmienił się od listopada ubiegłego roku. Poparcie dla członkostwa Polski w UE deklaruje 81% badanych. Przeciwnych mu jest 13% ankietowanych. Najwyższy poziom aprobaty dla przynależności Polski do UE notowaliśmy w czerwcu 2022 roku, kiedy odsetek jej zwolenników sięgał 92%.

TABELA 2

Stosunek do członkostwa Polski w UE	Wskazania respondentów według terminów badań																		
	2017			2018			2019			2020			2021		2022	2023	2024	2025	
	IV	VI	XII	I	IV	XI	II	III	IV	II	V/VI	XII	X	X/2	VI	IV	III	XI	VII
w procentach																			
Zwolennicy	88	88	85	87	88	87	88	91	91	89	87	88	90	88	92	85	77	80	81
Przeciwnicy	8	9	8	10	8	7	8	5	5	7	8	6	6	6	5	10	17	13	13
Niezdecydowani	4	3	7	3	4	6	4	4	4	4	5	6	4	6	3	5	6	7	6

RYS. 5. Stosunek do członkostwa Polski w UE



Zwolennicy członkostwa Polski w Unii Europejskiej dominują we wszystkich uwzględnionych w analizach grupach społeczno-demograficznych. Największe poparcie dla obecności Polski w UE notujemy wśród mieszkańców największych miast (92%), ludzi młodych – do 24 roku życia (90%) oraz uczniów i studentów (92%), osób z wykształceniem wyższym (90%), a w grupach społeczno-zawodowych – wśród specjalistów i kadry kierowniczej (90%) i średniego personelu, techników (91%). Więcej niż przeciętnie przeciwników członkostwa w UE rejestrujemy natomiast wśród osób z wykształceniem podstawowym/gimnazjalnym (20%), robotników wykwalifikowanych (29%), rolników (22%), rencistów (20%), a przede wszystkim wśród osób źle oceniających swoje warunki materialne (35%) – zob. tabelę aneksową 3.

Stosunek do członkostwa w UE określa przede wszystkim orientacja polityczna i światopoglądowa. Przynależność do UE popiera 97% badanych identyfikujących się z lewicą i 89% określających swoje poglądy jako centrowe. Nieco mniej przychylnie nastawienie do przynależności do UE mają osoby deklarujące prawicowe poglądy polityczne – do jej zwolenników zalicza się 70% spośród nich, zaś do jej przeciwników – 24%. Względnie sporo przeciwników obecności w UE jest wśród badanych najbardziej religijnych – praktykujących kilka razy w tygodniu (25%).

W tym roku poparcie dla obecności Polski w UE zadeklarowali wszyscy biorący udział w badaniu wyborcy Koalicji Obywatelskiej i Lewicy oraz niemal wszyscy sympatycy partii Razem. Zwolennicy pozostałych ugrupowań nie są już tak jednomyślni, choć w większości także pronijni. Za przynależnością do UE opowiada się prawie trzy czwarte zwolenników Prawa i Sprawiedliwości i blisko dwie trzecie sympatyków Konfederacji WiN. Najwięcej wątpliwości w sprawie członkostwa w UE mają wyborcy Konfederacji Korony Polskiej, wśród których odsetek zwolenników obecności naszego kraju w Unii jest tylko nieznacznie mniejszy niż odsetek jej przeciwników.

TABELA 3

Potencjalne elektoraty	Stosunek do członkostwa Polski w UE		
	Zwolennicy	Przeciwnicy	Niezdecydowani
	w procentach		
Koalicja Obywatelska	100	0	0
Lewica*	100	0	0
Razem*	96	4	0
Prawo i Sprawiedliwość	72	21	7
Konfederacja WiN	64	30	6
Konfederacja Korony Polskiej*	51	47	3

* Uwaga: mała liczebność elektoratu w badanej próbie

Polacy w większości zauważyli, że w minionym półroczu Polska sprawowała przywództwo w Radzie UE, a odsetek osób, które słyszały o polskiej prezydencji, znacząco zwiększył się od listopada ubiegłego roku do lipca tego roku. Skutki prezydencji są jednak w odczuciu społecznym dość słabo widoczne. W opinii przeważającej części badanych Polska była zbyt mało aktywna i niewiele udało się jej zrobić podczas sprawowania prezydencji, choć można mówić o pewnych korzyściach wizerunkowych. Badania przeprowadzane przed rozpoczęciem polskiej prezydencji pokazywały, że promocja naszego kraju w związku z prezydencją to za mało, a Polacy częściej niż kilkanaście lat temu chcieliby, aby odgrywał on aktywną rolę w wypracowywaniu wizji działania UE³. W opinii społecznej wpływ Polski na decyzje i funkcjonowanie UE był i jest za mały.

³ Zob. przypis 1.

TABELA 1

		Czy słyszał(a) Pan(i), że od 1 stycznia do 30 czerwca tego roku Polska sprawowała przewodnictwo (prezydencję) w Radzie Unii Europejskiej?		Liczba osób
		Tak	Nie	
		%	%	
Ogółem		68	32	962
Płeć	Mężczyźni	77	23	458
	Kobiety	60	40	504
Wiek	18–24 lata	48	52	79
	25–34	47	53	139
	35–44	67	33	189
	45–54	70	30	172
	55–64	84	16	140
	65 lat i więcej	76	24	244
Miejsce zamieszkania	Wieś	60	40	386
	Miasto do 19 999	78	22	128
	20 000 – 99 999	64	36	185
	100 000 – 499 999	75	25	147
	500 000 i więcej mieszk.	79	21	116
Wykształcenie	Podstawowe / gimnazjalne	48	52	96
	Zasadnicze zawodowe	61	39	212
	Średnie	69	31	346
	Wyższe	78	22	309
Grupa społeczna i zawodowa	Kadra kier., spec. z wyższym wyksz.	79	21	145
	Średni personel, technicy	70	30	53
	Pracownicy adm.-biurowi	75	25	78
	Pracownicy usług	53	47	75
	Robotnicy wykwalifikowani	72	28	85
	Robotnicy niewykwalifik.	47	53	34
	Rolnicy	52	48	32
	Pracujący na własny rach.	66	34	66
	Bezrobotni	44	56	16
	Emeryci	78	22	252
	Renciści	51	49	31
	Uczniowie i studenci	46	54	35
	Zajmujący się domem i inni	48	52	58
	Pracuje w:	inst. państw., publicznej	76	24
spółce właścicieli prywatnych i państwa		67	33	121
sekt. prywat. poza rolnict.		68	32	276
prywatnym gosp. rolnym		55	45	37
Dochody na jedną osobę	Do 1999 zł	57	43	136
	Od 2000 do 2999 zł	65	35	128
	Od 3000 do 3999 zł	83	17	117
	Od 4000 do 5999 zł	76	24	178
	6000 zł i więcej	81	19	123
	Trudno powiedzieć	52	48	131
	Odmowa odpowiedzi	63	37	149
Ocena własnych war. mater.	Złe	72	28	37
	Średnie	62	38	294
	Dobre	70	30	631
Udział w prakt. religijnych	Kilka razy w tygodniu	68	32	37
	Raz w tygodniu	72	28	304
	1–2 razy w miesiącu	59	41	153
	Kilka razy w roku	68	32	232
	W ogóle nie uczestniczy	69	31	222
Poglądy polityczne	Lewica	75	25	230
	Centrum	65	35	242
	Prawica	73	27	389
	Trudno powiedzieć	38	62	76

TABELA 2

		Z którym ze stwierżeń się Pan(i) zgadza?			Liczba osób
		Wpływ Polski na decyzje i działania UE jest zadowalający	Polska nie ma wystarczającego wpływu na decyzje i działania UE	Trudno powiedzieć	
		%	%	%	
Ogółem		26	64	10	965
Płeć	Mężczyźni	24	70	5	458
	Kobiety	28	58	14	507
Wiek	18–24 lata	20	69	11	79
	25–34	24	65	11	140
	35–44	24	69	7	190
	45–54	29	64	8	172
	55–64	27	65	7	140
	65 lat i więcej	30	56	15	244
Miejsce zamieszkania	Wieś	21	71	8	385
	Miasto do 19 999	24	59	17	129
	20 000 – 99 999	27	61	12	187
	100 000 – 499 999	32	62	6	147
	500 000 i więcej mieszk.	40	51	9	118
Wykształcenie	Podstawowe / gimnazjalne	15	67	18	96
	Zasadnicze zawodowe	20	69	10	212
	Średnie	26	64	10	349
	Wyższe	34	58	8	309
Grupa społeczna i zawodowa	Kadra kier., spec. z wyższym wyksz.	36	57	8	145
	Średni personel, technicy	17	73	10	53
	Pracownicy adm.-biurowi	23	64	13	79
	Pracownicy usług	21	78	1	75
	Robotnicy wykwalifikowani	23	76	1	85
	Robotnicy niewykwalifik.	16	75	9	34
	Rolnicy	6	84	10	32
	Pracujący na własny rach.	26	69	5	66
	Bezrobotni	17	62	21	16
	Emeryci	31	56	13	252
	Renciści	34	41	24	31
	Uczniowie i studenci	31	52	17	35
	Zajmujący się domem i inni	22	61	17	59
Pracuje w:	inst. państw., publicznej	27	68	5	139
	spółce właścicieli prywatnych i państwa	24	72	3	121
	sekt. pryw. poza rolnict.	26	65	9	277
	prywatnym gosp. rolnym	13	78	9	37
Dochody na jedną osobę	Do 1999 zł	22	68	9	136
	Od 2000 do 2999 zł	28	62	10	129
	Od 3000 do 3999 zł	33	63	4	116
	Od 4000 do 5999 zł	31	61	7	178
	6000 zł i więcej	28	62	9	123
	Trudno powiedzieć	21	63	15	131
	Odmowa odpowiedzi	20	65	15	151
Ocena własnych war. mater.	Złe	16	71	13	37
	Średnie	18	70	13	295
	Dobre	31	60	9	633
Udział w prakt. religijnych	Kilka razy w tygodniu	5	68	27	37
	Raz w tygodniu	19	72	9	305
	1–2 razy w miesiącu	29	60	11	153
	Kilka razy w roku	26	66	8	232
	W ogóle nie uczestniczy	39	50	10	222
Poglądy polityczne	Lewica	52	38	9	229
	Centrum	33	57	10	242
	Prawica	12	84	4	390
	Trudno powiedzieć	8	55	36	78

TABELA 3

		Czy osobiście popiera Pan(i) członkostwo Polski w Unii Europejskiej czy też jest Pan(i) temu przeciwny(a)?			Liczba osób
		Popieram	Jestem przeciwny(a)	Trudno powiedzieć	
		%	%	%	
Ogółem		81	13	6	965
Płeć	Mężczyźni	79	17	4	458
	Kobiety	83	9	7	507
Wiek	18–24 lata	90	8	2	79
	25–34	80	13	8	140
	35–44	81	16	4	190
	45–54	77	17	6	172
	55–64	85	11	4	140
	65 lat i więcej	80	11	9	244
Miejsce zamieszkania	Wieś	74	17	8	386
	Miasto do 19 999	80	13	6	129
	20 000 – 99 999	83	13	3	187
	100 000 – 499 999	88	6	6	147
	500 000 i więcej mieszk.	92	6	2	118
Wykształcenie	Podstawowe / gimnazjalne	63	20	17	95
	Zasadnicze zawodowe	74	18	8	212
	Średnie	83	13	4	350
	Wyższe	90	7	3	309
Grupa społeczna i zawodowa	Kadra kier., spec. z wyższym wyksz.	90	7	3	145
	Średni personel, technicy	91	9		53
	Pracownicy adm.-biurowi	86	10	4	79
	Pracownicy usług	87	11	2	75
	Robotnicy wykwalifikowani	68	29	3	85
	Robotnicy niewykwalifik.	73	16	11	34
	Rolnicy	55	22	23	32
	Pracujący na własny rach.	82	13	5	66
	Bezrobotni	81	19		16
	Emeryci	80	11	9	253
	Renciści	67	20	13	31
	Uczniowie i studenci	92	4	4	35
	Zajmujący się domem i inni	80	15	5	59
	Pracuje w:	inst. państw., publicznej	85	13	2
spółce właścicieli prywatnych i państwa		88	10	1	121
sekt. pryw. poza rolnict.		81	13	5	277
prywatnym gosp. rolnym		59	19	22	37
Dochody na jedną osobę	Do 1999 zł	72	19	9	137
	Od 2000 do 2999 zł	82	14	4	129
	Od 3000 do 3999 zł	89	9	2	117
	Od 4000 do 5999 zł	85	9	6	177
	6000 zł i więcej	86	12	2	123
	Trudno powiedzieć	77	16	7	131
	Odmowa odpowiedzi	78	13	9	151
Ocena własnych war. mater.	Złe	59	35	6	37
	Średnie	76	13	11	295
	Dobre	85	12	4	633
Udział w prakt. religijnych	Kilka razy w tygodniu	56	25	19	37
	Raz w tygodniu	79	15	7	305
	1–2 razy w miesiącu	84	12	4	153
	Kilka razy w roku	83	13	5	232
	W ogóle nie uczestniczy	86	9	5	222
Poglądy polityczne	Lewica	97	3		230
	Centrum	89	7	4	242
	Prawica	70	24	6	390
	Trudno powiedzieć	64	9	27	78