

## Nastroje społeczne w sierpniu

Opracowała  
Daria Litwin

Znak jakości przyznany CBOS przez  
Organizację Firm Badania Opinii i Rynku



Wyróżniająca Jakość Badań

Fundacja Centrum Badania Opinii Społecznej  
ul. Świętojerska 5/7, 00-236 Warszawa  
e-mail: sekretariat@cbos.pl; info@cbos.pl  
<http://www.cbos.pl>  
(48 22) 629 35 69

## W skrócie

- W sierpniu w porównaniu z lipcem przybyło zadowolonych z kierunku zmian dokonujących się w naszym kraju (z 24% do 30%) oraz niemających sprecyzowanego stanowiska w tej kwestii (z 19% do 24%). Zmniejszył się wyraźnie udział osób niezadowolonych w tym obszarze (z 57% do 46%) oraz prognozujących pogorszenie w przeciągu nadchodzącego roku (z 32% do 27%).
- W porównaniu z poprzednim pomiarem wzrósł zarówno odsetek osób uważających, że sytuacja polityczna w Polsce jest dobra (z 10% do 12%), jak i tych, którzy określają ją jako przeciętną (z 35% do 38%). Nastąpił natomiast spadek ocen negatywnych (z 49% do 44%). W prognozach na najbliższy rok dominuje przekonanie, że sytuacja polityczna nie ulegnie zmianie (48%).
- W ciągu ostatniego miesiąca praktycznie nie zmieniły się oceny sytuacji gospodarczej. Tak jak w lipcu blisko co trzeci respondent ocenił ją pozytywnie (31%), więcej niż co czwarty negatywnie (28%), a niemal dwie piąte – przeciętnie (38%). W prognozach na najbliższe dwanaście miesięcy największa grupa badanych przewiduje, że sytuacja gospodarcza pozostanie bez zmian (44%).
- W sierpniu blisko dwie trzecie badanych (63% wobec 65% w lipcu) deklarowało zadowolenie z poziomu życia swojego i swojej rodziny, czterech na stu (4%) – niezadowolenie, a prawie jedna trzecia oceniła go przeciętnie (32%). Również blisko dwie trzecie wyraziło zadowolenie z warunków materialnych swojego gospodarstwa domowego (63% wobec 65% w lipcu), bardzo nieliczni – niezadowolenie (4%), a więcej niż co trzeci ocenił je przeciętnie (34%). W obu tych obszarach dominuje przekonanie, że w najbliższym roku sytuacja nie ulegnie zmianie.
- Wśród zwolenników Prawa i Sprawiedliwości 49% badanych określiło kierunek zmian dokonujących się w Polsce jako dobry, a przeciwnego zdania było 31%. Stanowi to znaczącą zmianę względem badania lipcowego, kiedy to zaledwie 19% potencjalnych wyborców tej partii pozytywnie wypowiedziało się o ogólnej sytuacji w kraju, a aż 71% – negatywnie. Podobne zjawisko można zaobserwować w ocenach sytuacji politycznej. Wówczas 61% wyrażało się o niej negatywnie, natomiast w sierpniu odsetek ten zmniejszył się do 44%.

## SPIS TREŚCI

Rozwój ogólnej sytuacji w kraju .....	1
Oceny .....	1
Przewidywania .....	3
Sytuacja polityczna .....	4
Oceny .....	4
Przewidywania .....	6
Sytuacja gospodarcza .....	7
Oceny .....	7
Przewidywania .....	9
Sytuacja własna badanych i materialne warunki życia .....	10
Oceny .....	10
Przewidywania .....	11

W sierpniu<sup>1</sup> w największym stopniu poprawiły się oceny dotyczące rozwoju ogólnej sytuacji w kraju – zmniejszył się poziom niezadowolenia, a także wzrósł udział ocen pozytywnych w tym zakresie. Poprawę obserwujemy również w przypadku ocen odnoszących się do sytuacji politycznej. Pozostałe wskaźniki utrzymały się na podobnym poziomie jak w lipcu.

## ROZWÓJ OGÓLNEJ SYTUACJI W KRAJU

### Oceny

W ciągu minionego miesiąca przybyło zadowolonych z kierunku zmian dokonujących się w naszym kraju (z 24% do 30%) oraz niemających sprecyzowanego stanowiska w tej kwestii (z 19% do 24%). W tym obszarze zmniejszył się wyraźnie udział osób niezadowolonych (z 57% do 46%).

TABELA 1

Czy, ogólnie rzecz biorąc, sytuacja w naszym kraju mierza w dobrym czy też w złym kierunku?	Wskazania respondentów według terminów badań													
	2024						2025							
	VII	VIII	IX	X	XI	XII	I	II	III	IV	V	VI	VII	VIII
	w procentach													
W dobrym	35	29	36	31	32	32	27	34	29	29	33	27	24	30
W złym	47	49	47	47	47	50	54	48	50	50	47	49	57	46
Trudno powiedzieć	18	22	18	21	21	18	19	18	20	20	21	24	19	24

<sup>1</sup> Badanie „Aktualne problemy i wydarzenia” (424) przeprowadzono w ramach procedury mixed-mode na reprezentatywnej imiennej próbie pełnoletnich mieszkańców Polski, wylosowanej z rejestru PESEL.

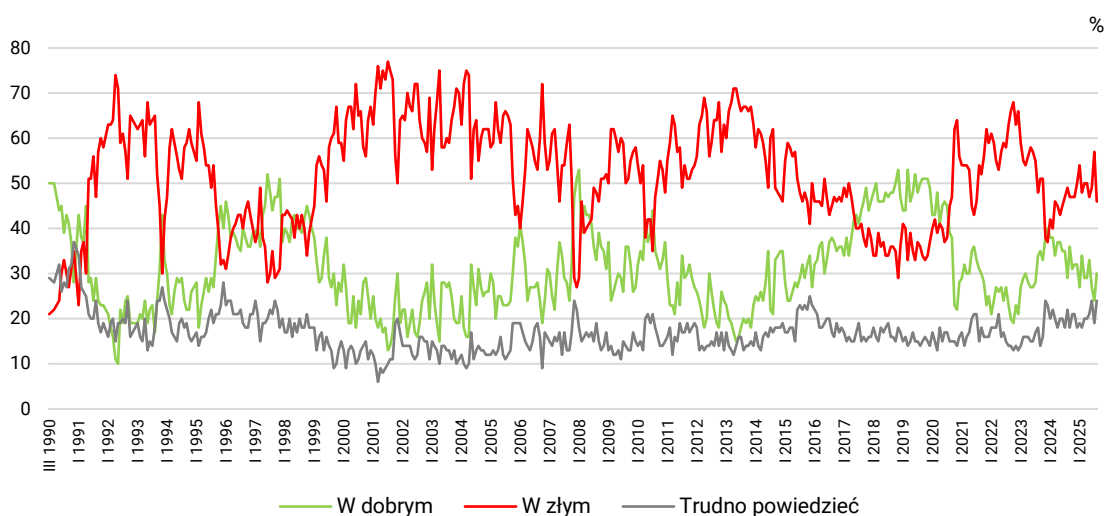
Każdy respondent wybierał samodzielnie jedną z metod:

- wywiad bezpośredni z udziałem ankietera (metoda CAPI),
- wywiad telefoniczny po skontaktowaniu się z ankieterem CBOS (CATI) – dane kontaktowe respondent otrzymywał w liście zapowiednim od CBOS,
- samodzielne wypełnienie ankiety internetowej (CAWI), do której dostęp był możliwy na podstawie loginu i hasła przekazanego respondentowi w liście zapowiednim od CBOS.

We wszystkich trzech przypadkach ankieta miała taki sam zestaw pytań oraz strukturę. Badanie zrealizowano w dniach od 21 sierpnia do 1 września 2025 roku na próbie liczącej 917 osób (w tym: 64,6% metodą CAPI, 18,8% – CATI i 16,7% – CAWI).

CBOS realizuje badania statutowe w ramach opisanej wyżej procedury od maja 2020 roku, w każdym przypadku podając proporcje wywiadów bezpośrednich, telefonicznych i internetowych.

RYS. 1. Czy, ogólnie rzecz biorąc, sytuacja w naszym kraju zmierza w dobrym czy też w złym kierunku?



Relatywnie często niezadowolone z sytuacji w kraju wyrażają osoby oceniające swoje warunki materialne jako złe (74%), rolnicy (58%), mieszkańcy miast mających 500 000 i więcej ludności (55%), pracujący w prywatnych gospodarstwach rolnych (54%), oceniający swoje warunki materialne jako średnie (54%), pracownicy administracyjno-biurowi (53%), średni personel i technicy (53%) oraz osoby uzyskujące najwyższe dochody, wynoszące 6000 zł i więcej *per capita* (52%). Natomiast stosunkowo rzadko negatywnie kierunek zmian dokonujących się w kraju oceniają najmłodszy badani w wieku 18–24 lata (36%), a także pracownicy usług (39%).

Zarówno wśród osób określających swoje poglądy jako lewicowe, jak zwolenników prawicy połowa ocenia ogólną sytuację w Polsce negatywnie (odpowiednio: 50% i 49%). W przypadku tych drugich rejestrujemy jednak znaczny spadek względem poprzedniego miesiąca, kiedy to 64% badanych identyfikujących się z prawicą wyrażało niezadowolone z ogólnej sytuacji w kraju (względem 53% wśród zwolenników lewicy). W potencjalnych elektoratach partyjnych tylko w przypadku KO oceny pozytywne przeważają nad negatywnymi, choć i tak nieznacznie (42% do 40%). W pozostałych elektoratach zdecydowanie częściej wyrażane jest niezadowolone, najsilniej wśród popierających Lewicę. W grupie zwolenników Prawa i Sprawiedliwości 31% badanych określa sytuację w Polsce jako pozytywną, a przeciwnego zdania jest 49%. Stanowi to znaczącą zmianę względem badania lipcowego, kiedy to zaledwie 19% potencjalnych wyborców tej partii pozytywnie wypowiadało się o sytuacji w kraju, a 71% – negatywnie.

TABELA 2

Na kandydata której partii/ugrupowania głosował(a)by Pan(i) w wyborach do Sejmu?	Czy, ogólnie rzecz biorąc, sytuacja w naszym kraju zmierza w dobrym czy też w złym kierunku?		
	W dobrym	W złym	Trudno powiedzieć
	w procentach		
Koalicja Obywatelska	42	40	18
Konfederacja Wolność i Niepodległość	34	44	23
Lewica*	34	51	15
Prawo i Sprawiedliwość	31	49	20
Trudno powiedzieć	23	38	39

\* Dane te należy traktować z ostrożnością ze względu na niewielką liczebność w próbie

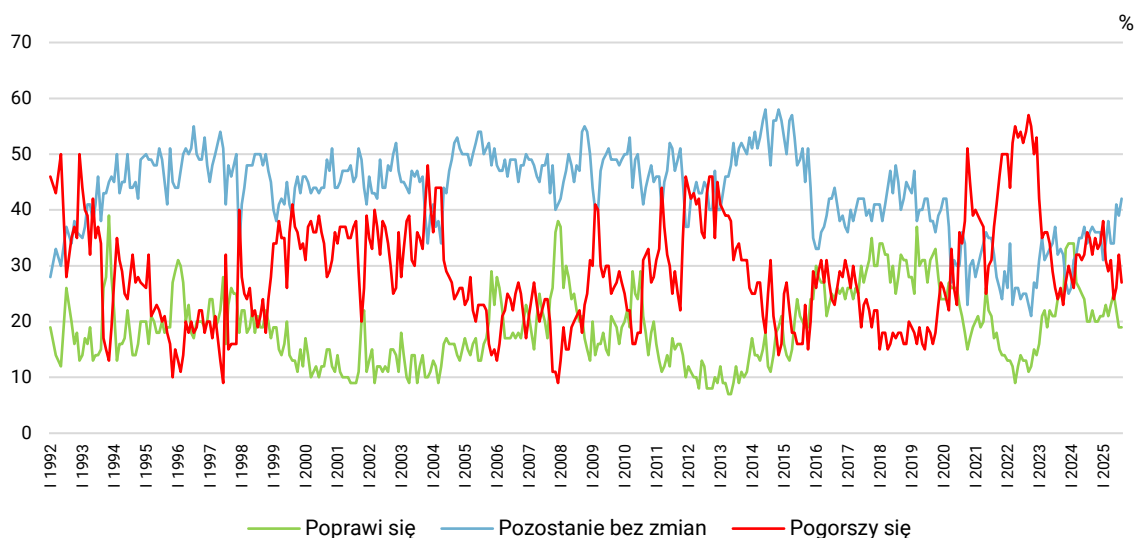
## Przewidywania

Od lipca odsetek liczących na poprawę sytuacji w Polsce w ciągu najbliższego roku pozostał niezmienny (19%), spadł natomiast udział prognozujących pogorszenie (z 32% do 27%). Wzrosła liczba osób nieprzewidujących zmian (z 39% do 42%), a co dziesiąty badany nie ma wyrobionej opinii w tej sprawie (11%).

TABELA 3

Jak Pan(i) sądzi, czy w ciągu najbliższego roku <b>sytuacja w Polsce</b> poprawi się, pogorszy czy też się nie zmieni?	Wskazania respondentów według terminów badań													
	2024						2025							
	VII	VIII	IX	X	XI	XII	I	II	III	IV	V	VI	VII	VIII
	w procentach													
Poprawi się	20	20	22	20	20	21	21	23	21	23	25	22	19	19
Nie zmieni się	34	36	37	36	36	36	31	34	38	34	34	41	39	42
Pogorszy się	36	35	32	35	33	34	38	31	29	31	24	26	32	27
Trudno powiedzieć	9	9	8	9	11	9	10	12	11	12	17	11	10	11

RYS. 2. Jak Pan(i) sądzi, czy w ciągu najbliższego roku sytuacja w Polsce poprawi się, pogorszy czy też się nie zmieni?



Pominięto odpowiedzi „Trudno powiedzieć”

## SYTUACJA POLITYCZNA

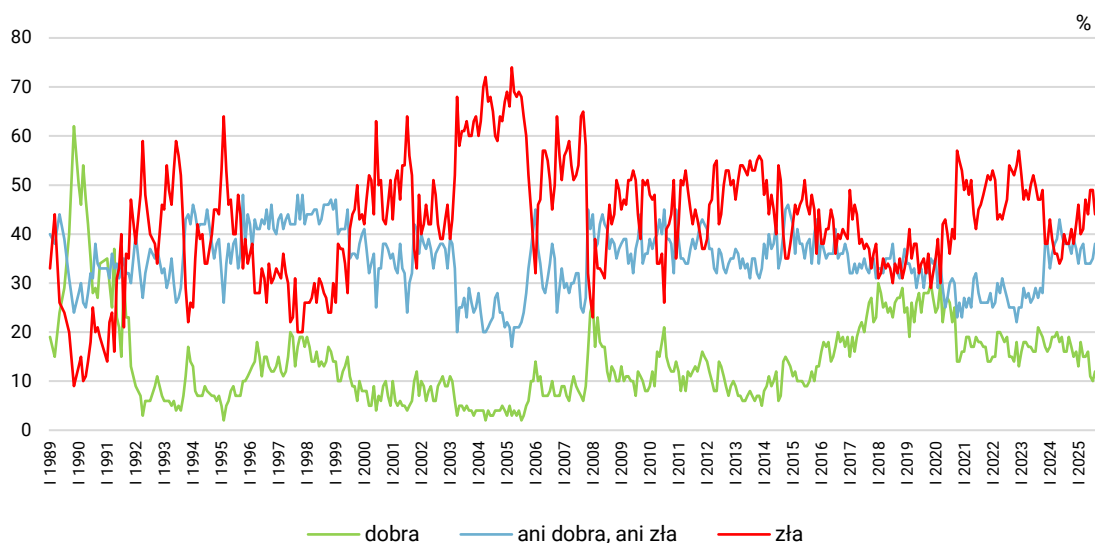
### Oceny

W porównaniu z poprzednim pomiarem minimalnie wzrósł zarówno odsetek osób uważających, że sytuacja polityczna w Polsce jest dobra (z 10% do 12%), jak i tych, którzy określają ją jako przeciętną (z 35% do 38%). Nastąpił natomiast spadek ocen negatywnych (z 49% do 44%). Stosunkowo niewielu nie ma zdania na ten temat (6%).

TABELA 4

Jak Pan(i) ogólnie ocenia obecną <b>sytuację polityczną</b> w Polsce? Czy jest ona:	Wskazania respondentów według terminów badań													
	2024						2025							
	VII	VIII	IX	X	XI	XII	I	II	III	IV	V	VI	VII	VIII
	w procentach													
– dobra	16	16	19	17	15	16	13	18	15	15	16	11	10	12
– ani dobra, ani zła	38	38	38	36	39	37	34	37	38	34	34	34	35	38
– zła	40	38	38	41	38	42	46	40	41	47	44	49	49	44
Trudno powiedzieć	6	8	5	7	8	6	7	5	6	5	6	5	6	6

RYS. 3. Jak Pan(i) ogólnie ocenia obecną sytuację polityczną w Polsce? Czy jest ona:



Pominięto odpowiedzi „Trudno powiedzieć”

Niezadowolenie z sytuacji politycznej w Polsce ponadprzeciętnie często wyrażają mieszkańcy największych miast, mających 500 000 i więcej ludności (67%), średni personel i technicy (61%), osoby źle oceniające swoje warunki materialne (59%), respondenci o dochodach *per capita* wynoszących 6000 zł i więcej (57%) oraz z wykształceniem wyższym (54%). Natomiast stosunkowo rzadko krytyczne oceny formułują osoby legitymujące się wykształceniem zasadniczym zawodowym (35%), podstawowym (31%), badani z grupy wiekowej 55–64 lata (33%) oraz pracownicy usług (31%).

Opinie na ten temat zależne są również od poglądów politycznych i preferencji partyjnych. Najczęściej sytuację polityczną za złą uznają osoby identyfikujące się z lewicą (50%), a w potencjalnych elektoratach partyjnych – popierający Konfederację Wolność i Niepodległość oraz Lewicę. Z kolei relatywnie najlepiej postrzegają ją zwolennicy Prawa i Sprawiedliwości, choć i tu przeważają głosy krytyczne. Wśród potencjalnych wyborców tej partii zauważalny jest znaczący spadek ocen negatywnych względem lipca. Wówczas 61% krytycznie wypowiadało się o sytuacji politycznej, natomiast w sierpniu odsetek ten zmniejszył się do 44%.

TABELA 5

Na kandydata której partii/ugrupowania głosował(a)by Pan(i) w wyborach do Sejmu?	Jak Pan(i) ogólnie ocenia obecną sytuację polityczną w Polsce? Czy jest ona:			
	dobra	ani dobra, ani zła	zła	Trudno powiedzieć
	w procentach			
Prawo i Sprawiedliwość	17	34	44	4
Lewica*	17	25	55	3
Koalicja Obywatelska	15	42	42	2
Konfederacja Wolność i Niepodległość	9	35	56	0
Trudno powiedzieć	12	42	31	16

\* Dane te należy traktować z ostrożnością ze względu na niewielkie liczebności w próbie

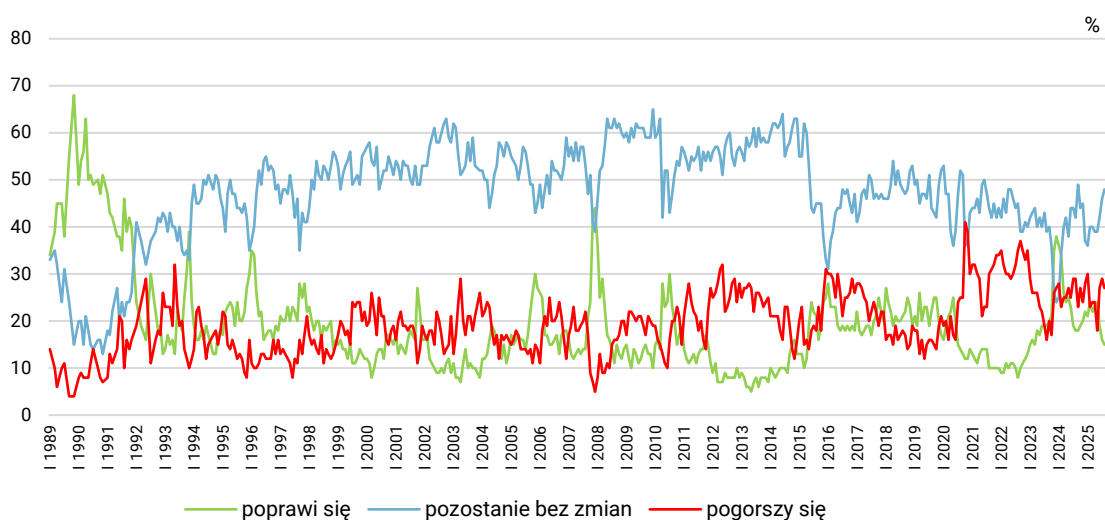
## Przewidywania

Przewidywania odnoszące się do sytuacji politycznej zmieniły się nieznacznie w stosunku do lipca. Praktycznie taki sam jak w lipcu jest udział uważających, że sytuacja się poprawi (15%), a prognozujących pogorszenie jest minimalnie mniej (z 29% do 27%). Wzrósł nieco odsetek nieprognozujących żadnych zmian (z 46% do 48%), a co dziesiąty ankietowany nie ma wyrobionej opinii w tej kwestii (10%).

TABELA 6

Czy, Pana(i) zdaniem, w ciągu najbliższego roku sytuacja polityczna w Polsce:	Wskazania respondentów według terminów badań													
	2024						2025							
	VII	VIII	IX	X	XI	XII	I	II	III	IV	V	VI	VII	VIII
w procentach														
– poprawi się	19	18	18	19	20	22	21	24	22	23	24	19	16	15
– nie zmieni się	44	42	49	44	45	37	36	40	40	39	39	42	46	48
– pogorszy się	29	29	23	27	24	28	30	23	24	24	18	27	29	27
Trudno powiedzieć	8	11	10	9	11	13	13	13	14	14	19	13	10	10

RYS. 4. Czy, Pana(i) zdaniem, w ciągu najbliższego roku sytuacja polityczna w Polsce:



Pominięto odpowiedzi „Trudno powiedzieć”

## SYTUACJA GOSPODARCZA

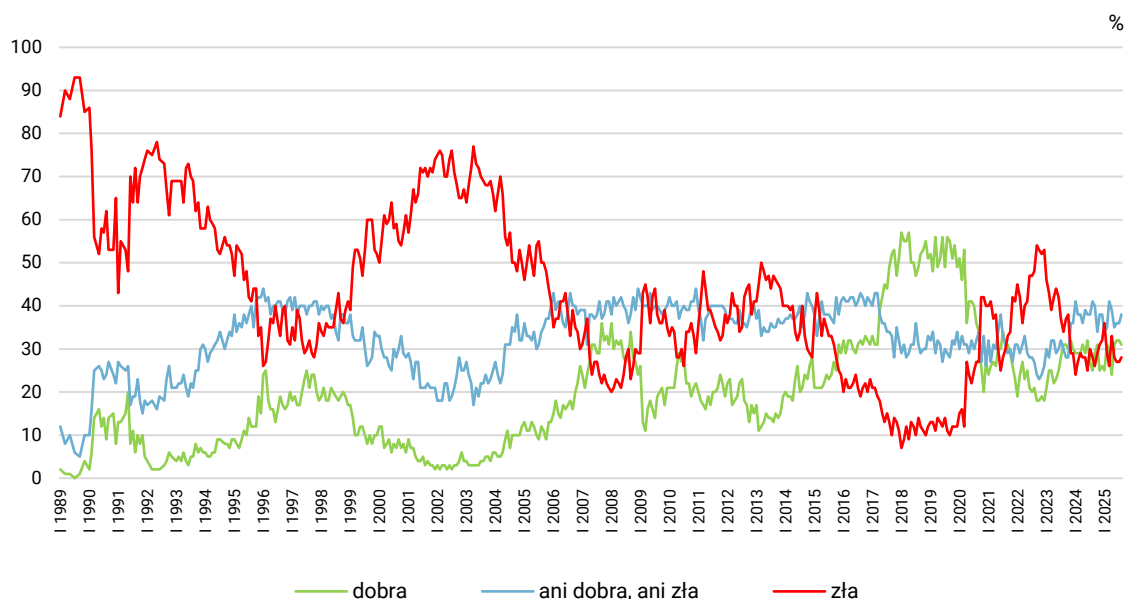
### Oceny

W ciągu ostatniego miesiąca praktycznie nie zmieniły się oceny sytuacji gospodarczej. Tak jak w lipcu blisko co trzeci respondent ocenia ją pozytywnie (31%), więcej niż co czwarty negatywnie (28%), a niemal dwie piąte – przeciętnie (38%). Relatywnie niewielu nie ma sprecyzowanej opinii w tej sprawie (4%).

TABELA 7

Jak Pan(i) ogólnie ocenia obecną <b>sytuację gospodarczą</b> w Polsce? Czy jest ona:	Wskazania respondentów według terminów badań													
	2024						2025							
	VII	VIII	IX	X	XI	XII	I	II	III	IV	V	VI	VII	VIII
	w procentach													
– dobra	27	25	29	31	25	26	25	31	29	24	31	32	32	31
– ani dobra, ani zła	38	41	40	34	38	38	34	35	41	39	35	36	36	38
– zła	30	28	26	29	31	32	36	29	26	33	28	27	27	28
Trudno powiedzieć	5	6	5	6	6	5	6	6	4	4	6	5	5	4

RYS. 5. Jak Pan(i) ogólnie ocenia obecną sytuację gospodarczą w Polsce? Czy jest ona:



Pominięto odpowiedzi „Trudno powiedzieć”

Zadowolenie z sytuacji gospodarczej częściej wyrażają przedstawiciele kadry kierowniczej i specjaliści (44%), mieszkańcy największych miast (40%) oraz absolwenci wyższych uczelni (39%). Postrzeganie kondycji gospodarki silnie zależy od własnego położenia materialnego – lepiej oceniają ją badani o najwyższych dochodach *per capita* (57% wobec 26% wśród osób o najniższych dochodach).

Również istotne znaczenie w tym kontekście odgrywają poglądy polityczne oraz preferencje partyjne. Negatywnie sytuację gospodarczą w Polsce postrzegają identyfikujący się z prawicą (34%), a w potencjalnych elektoratach partyjnych przewagę ocen pozytywnych notujemy wśród sympatyków Koalicji Obywatelskiej oraz Lewicy. Natomiast wśród popierających ugrupowania opozycyjne głosy krytyki przeważają nad zadowoleniem.

TABELA 8

Na kandydata której partii/ugrupowania głosował(a)by Pan(i) w wyborach do Sejmu?	Jak Pan(i) ogólnie ocenia obecną sytuację gospodarczą w Polsce? Czy jest ona:			
	dobra	ani dobra, ani zła	zła	Trudno powiedzieć
	w procentach			
Koalicja Obywatelska	50	35	13	2
Lewica*	45	30	25	0
Konfederacja Wolność i Niepodległość	23	29	48	0
Prawo i Sprawiedliwość	25	39	35	2
Trudno powiedzieć	34	45	17	4

\* Dane te należy traktować z ostrożnością ze względu na niewielkie liczebności w próbie

## Przewidywania

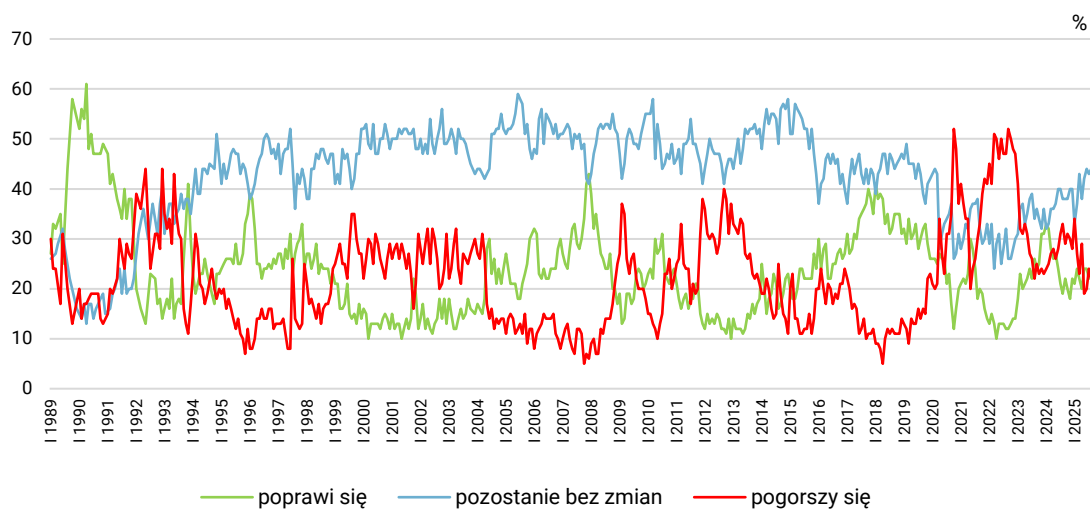
Nie zmieniły się również przewidywania dotyczące sytuacji gospodarczej w kraju w perspektywie roku. Więcej niż jedna piąta pytanych obawia się jej pogorszenia (22%) i podobny odsetek prognozuje poprawę (23%). Ponad dwie piąte nie przewiduje zmian w tym zakresie (44%), a co dziesiąty badany nie ma zdania na ten temat (10%).

TABELA 9

Czy, Pana(i) zdaniem, w ciągu najbliższego roku <b>sytuacja gospodarcza</b> w Polsce:	Wskazania respondentów według terminów badań													
	2024						2025							
	VII	VIII	IX	X	XI	XII	I	II	III	IV	V	VI	VII	VIII
	w procentach													
– poprawi się	21	19	22	20	18	22	21	24	22	20	24	24	22	23
– nie zmieni się	40	38	38	38	40	40	33	37	43	38	42	44	43	44
– pogorszy się	31	33	29	31	30	28	34	27	23	29	19	20	24	22
Trudno powiedzieć	8	10	10	11	12	10	13	12	12	13	15	12	11	10

CBOS

RYS. 6. Czy, Pana(i) zdaniem, w ciągu najbliższego roku sytuacja gospodarcza w Polsce:



Pominięto odpowiedzi „Trudno powiedzieć”

## SYTUACJA WŁASNA BADANYCH I MATERIALNE WARUNKI ŻYCIA

### Oceny

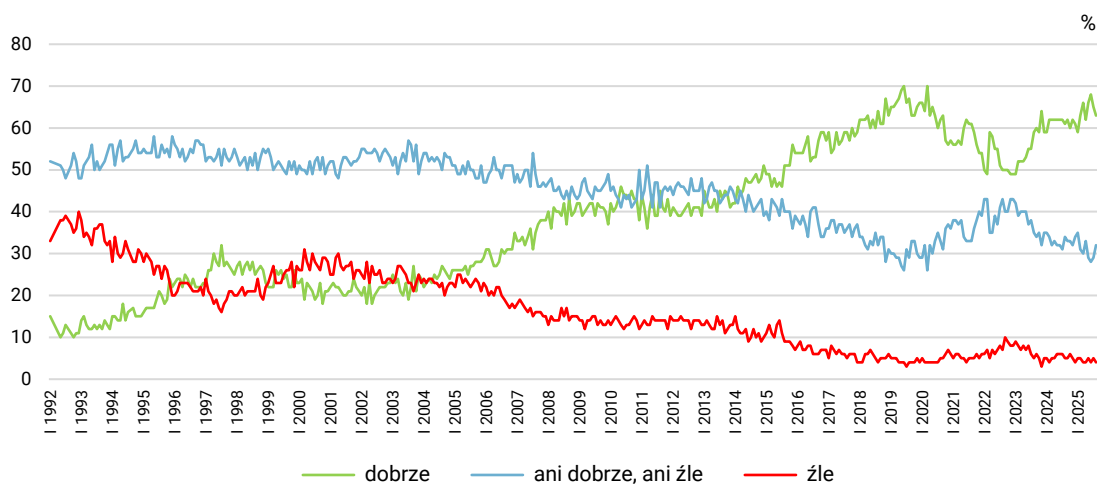
W sierpniu blisko dwie trzecie ankietowanych (63% wobec 65% w lipcu) deklaruje zadowolenie z poziomu życia swojego i swojej rodziny, czterech na stu (4%) – niezadowolenie, a prawie jedna trzecia ocenia go przeciętnie (32%).

TABELA 10

Czy obecnie Panu(i) i Pana(i) <b>rodzinie</b> żyje się:	Wskazania respondentów według terminów badań													
	2024						2025							
	VII	VIII	IX	X	XI	XII	I	II	III	IV	V	VI	VII	VIII
	w procentach													
– dobrze	62	61	62	60	62	61	59	63	66	62	66	68	65	63
– ani dobrze, ani źle	31	34	33	33	32	34	35	31	30	33	29	28	29	32
– źle	6	5	5	6	5	4	5	5	4	4	5	4	5	4

CBOS

RYS. 7. Czy obecnie Panu(i) i Pana(i) rodzinie żyje się:



Pomięto odpowiedzi „Trudno powiedzieć”

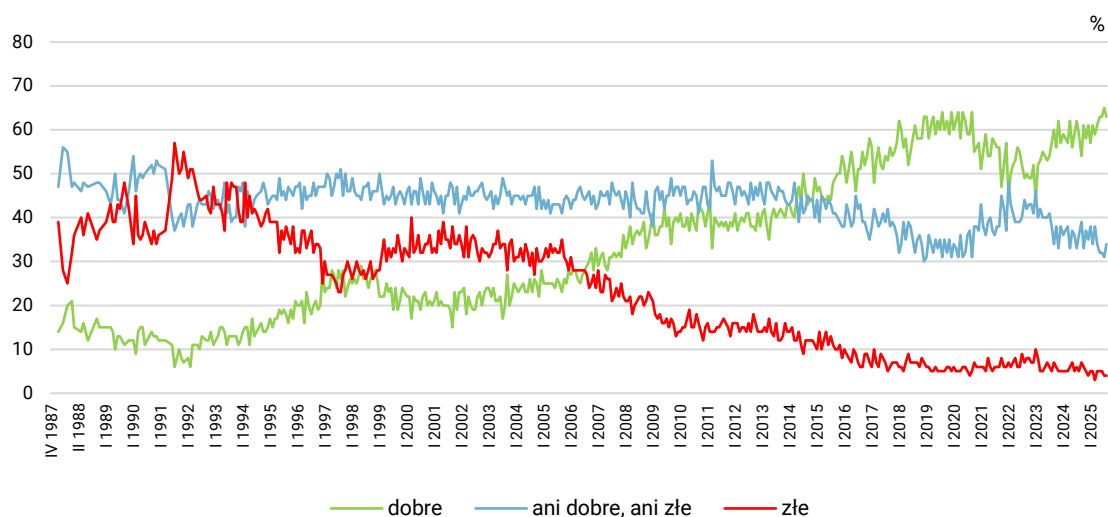
Również blisko dwie trzecie wyraża zadowolenie z warunków materialnych swojego gospodarstwa domowego (63% wobec 65% w lipcu), bardzo nieliczni – niezadowolenie (4%), a więcej niż co trzeci ocenia je przeciętnie (34%).

TABELA 11

Jak Pan(i) ocenia obecne warunki materialne swojego gospodarstwa domowego? Czy są one:	Wskazania respondentów według terminów badań													
	2024						2025							
	VII	VIII	IX	X	XI	XII	I	II	III	IV	V	VI	VII	VIII
	w procentach													
– dobre	62	59	54	61	58	61	57	61	59	61	63	63	65	63
– ani dobre, ani złe	33	36	39	33	37	35	38	34	38	34	32	32	31	34
– złe	6	5	7	6	5	4	5	5	3	5	5	5	4	4

CBOS

RYS. 8. Jak Pan(i) ocenia obecne warunki materialne swojego gospodarstwa domowego? Czy są one:



Zadowolenie z poziomu życia własnej rodziny oraz z warunków materialnych swojego gospodarstwa domowego jest częściej wyrażane przez osoby z gospodarstw domowych o wyższych dochodach *per capita*, mieszkające w większych miejscowościach, młodsze oraz lepiej wykształcone.

## Przewidywania

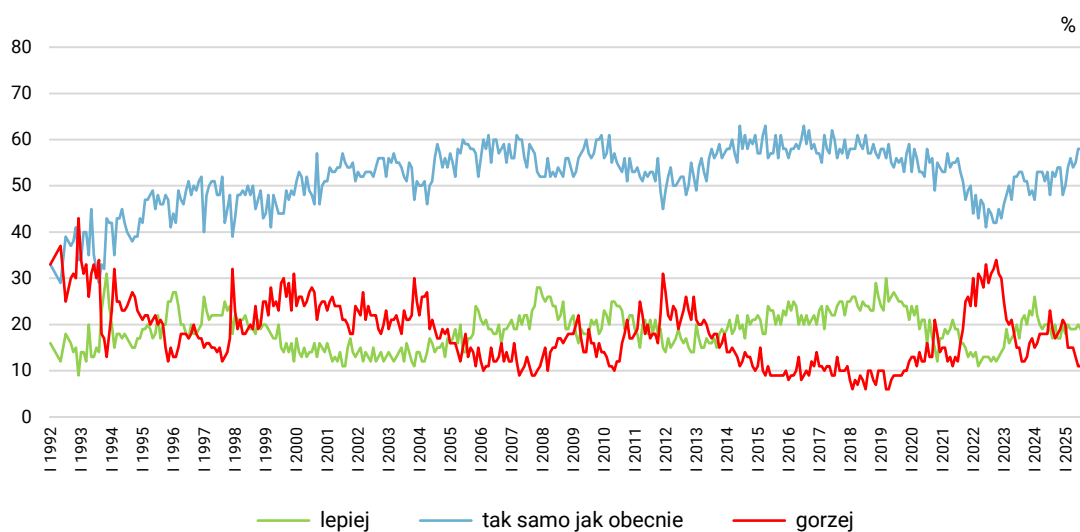
Ponad połowa ankietowanych uważa, że poziom życia ich i ich rodzin w ciągu najbliższego roku nie zmieni się (57%), 17% liczy na poprawę, a 14% obawia się pogorszenia.

TABELA 12

Jak Pan(i) sądzi, czy za rok Panu(i) i Pana(i) rodzinie będzie się żyło:	Wskazania respondentów według terminów badań													
	2024						2025							
	VII	VIII	IX	X	XI	XII	I	II	III	IV	V	VI	VII	VIII
	w procentach													
– lepiej	19	17	20	17	17	20	18	20	19	19	19	20	19	17
– tak samo	48	53	52	54	54	48	50	54	56	54	55	58	58	57
– gorzej	23	19	17	18	19	21	20	15	15	15	13	11	11	14
Trudno powiedzieć	10	11	11	11	10	11	13	11	10	12	13	10	12	12

CBOS

RYS. 9. Jak Pan(i) sądzi, czy za rok Panu(i) i Pana(i) rodzinie będzie się żyło:



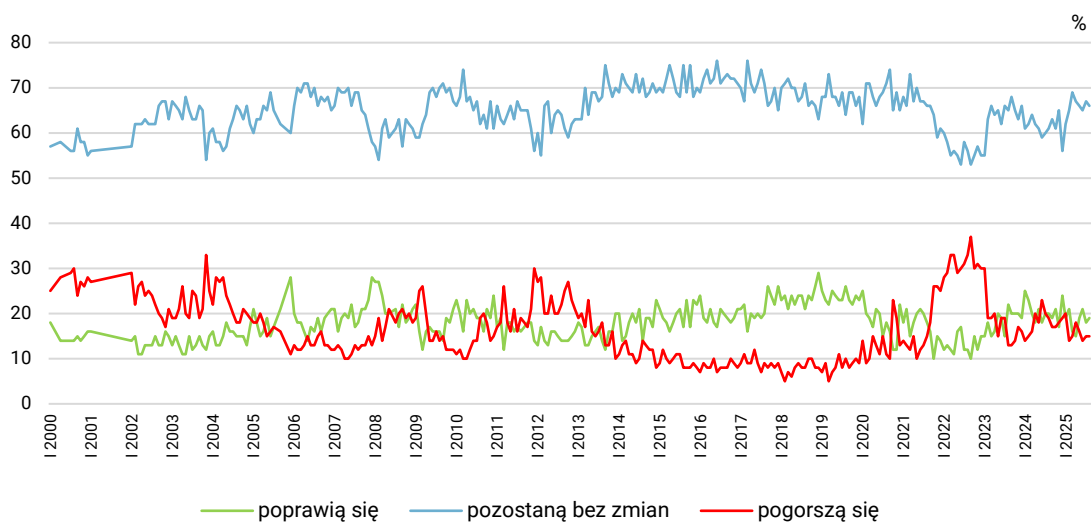
Pomięto odpowiedzi „Trudno powiedzieć”

W przypadku prognoz odnoszących się do warunków materialnych gospodarstw domowych większość nie przewiduje żadnych zmian (66%), blisko co piąty badany oczekuje poprawy (19%), a 15% – pogorszenia.

TABELA 13

Jak Pan(i) sądzi, czy w ciągu najbliższego roku warunki materialne Pana(i) gospodarstwa domowego:	Wskazania respondentów według terminów badań													
	2024						2025							
	VII	VIII	IX	X	XI	XII	I	II	III	IV	V	VI	VII	VIII
	w procentach													
– poprawią się	20	20	19	21	17	24	19	21	16	15	19	21	18	19
– pozostaną bez zmian	60	61	63	61	65	56	62	65	69	67	66	65	67	66
– pogorszą się	20	19	17	17	18	19	20	14	15	18	16	14	15	15

RYS. 10. Jak Pan(i) sądzi, czy w ciągu najbliższego roku warunki materialne Pana(i) gospodarstwa domowego:



\*\*\*

W sierpniu odnotowaliśmy wyraźną poprawę ocen odnoszących się do kierunku zmian dokonujących się w Polsce. Wzrosła liczba osób zadowolonych (z 24% do 30%) i jednocześnie nastąpił znaczący spadek odsetka osób niezadowolonych w tym obszarze (z 57% do 46%). Zmniejszył się również udział badanych negatywnie oceniających sytuację polityczną w kraju – wskaźnik ten powrócił do poziomu z maja br. (44%). Odnotowaliśmy także zmniejszenie się odsetka pesymistycznych prognoz dotyczących rozwoju ogólnej sytuacji w Polsce w najbliższym roku. Oceny i przewidywania odnośnie do sytuacji gospodarczej, warunków materialnych oraz poziomu życia pozostały zbliżone do lipcowych.

Warto zwrócić uwagę na istotny wzrost pozytywnych ocen dotyczących kierunku zmian dokonujących się w Polsce i sytuacji politycznej wśród zwolenników Prawa i Sprawiedliwości. Zjawisko to można interpretować jako efekt objęcia przez Karola Nawrockiego stanowiska prezydenta, a w konsekwencji zwiększenia poczucia wpływu na bieg wydarzeń.

TABELA 1

		Czy, ogólnie rzecz biorąc, sytuacja w naszym kraju zmierza w dobrym czy też w złym kierunku?			Liczba osób
		W dobrym	W złym	Trudno powiedzieć	
		%	%	%	
Ogółem		30	46	24	914
Płeć	Mężczyźni	28	49	23	434
	Kobiety	32	43	25	480
Wiek	18–24 lata	31	36	34	75
	25–34	25	50	25	132
	35–44	32	47	21	179
	45–54	25	50	25	162
	55–64	37	43	21	132
	65 lat i więcej	30	47	23	233
Miejsce zamieszkania	Wieś	30	44	26	364
	Miasto do 19 999	32	48	20	124
	20 000 – 99 999	29	44	28	177
	100 000 – 499 999	31	46	22	137
	500 000 i więcej mieszk.	26	55	19	111
Wykształcenie	Podstawowe / gimnazjalne	30	44	26	95
	Zasadnicze zawodowe	31	43	26	205
	Średnie	27	49	24	332
	Wyższe	32	46	22	282
Grupa społeczna i zawodowa	Kadra kier., spec. z wyższym wyksz.	36	45	19	128
	Średni personel, technicy	9	53	38	36
	Pracownicy adm.-biurowi	27	53	20	87
	Pracownicy usług	28	39	33	70
	Robotnicy wykwalifikowani	33	43	25	90
	Robotnicy niewykwalifik.	37	44	20	38
	Rolnicy	18	58	23	29
	Pracujący na własny rach.	31	43	26	57
	Bezrobotni	30	54	16	19
	Emeryci	29	50	21	250
	Renciści	37	37	25	32
	Uczniowie i studenci	28	34	37	36
	Zajmujący się domem i inni	33	41	26	42
	Pracuje w:	inst. państw., publicznej	30	44	25
spółce właścicieli prywatnych i państwa		25	53	22	110
sekt. pryw. poza rolnict.		33	44	23	274
prywatnym gosp. rolnym		17	54	29	36
Dochody na jedną osobę	Do 1999 zł	30	49	21	114
	Od 2000 do 2999 zł	31	46	23	139
	Od 3000 do 3999 zł	32	48	20	137
	Od 4000 do 5999 zł	33	45	23	151
	6000 zł i więcej	31	52	17	80
	Trudno powiedzieć	32	35	34	92
	Odmowa odpowiedzi	24	48	28	200
Ocena własnych war. mater.	Złe	11	74	15	32
	Średnie	21	54	25	305
	Dobre	36	41	24	576
Udział w prakt. religijnych	Kilka razy w tygodniu	24	54	22	41
	Raz w tygodniu	35	42	23	261
	1–2 razy w miesiącu	34	43	23	124
	Kilka razy w roku	28	48	25	241
	W ogóle nie uczestniczy	27	50	23	223
Poglądy polityczne	Lewica	33	50	17	184
	Centrum	31	41	29	254
	Prawica	32	49	18	355
	Trudno powiedzieć	18	43	39	98

TABELA 2

		Jak Pan(i) sądzi, czy w ciągu najbliższego roku sytuacja w Polsce poprawi się, pogorszy czy też się nie zmieni?				Liczba osób
		Poprawi się	Nie zmieni się	Pogorszy się	Trudno powiedzieć	
		%	%	%	%	
Ogółem		19	42	27	11	914
Płeć	Mężczyźni	20	42	30	8	434
	Kobiety	18	42	25	14	480
Wiek	18–24 lata	20	53	22	6	75
	25–34	19	42	31	9	132
	35–44	21	43	26	10	179
	45–54	14	41	34	12	162
	55–64	20	49	20	11	132
	65 lat i więcej	21	35	28	16	233
Miejsce zamieszkania	Wieś	20	46	22	12	364
	Miasto do 19 999	21	39	25	15	124
	20 000 – 99 999	18	42	28	12	177
	100 000 – 499 999	17	42	31	11	137
	500 000 i więcej mieszk.	20	32	43	5	111
Wykształcenie	Podstawowe / gimnazjalne	22	35	25	17	95
	Zasadnicze zawodowe	17	46	23	14	205
	Średnie	21	43	24	11	332
	Wyższe	18	41	34	7	282
Grupa społeczna i zawodowa	Kadra kier., spec. z wyższym wyksz.	14	44	33	9	128
	Średni personel, technicy	9	50	32	9	36
	Pracownicy adm.-biurowi	17	40	34	10	87
	Pracownicy usług	22	46	17	14	70
	Robotnicy wykwalifikowani	20	45	23	13	90
	Robotnicy niewykwalifik.	17	55	24	3	38
	Rolnicy	19	28	44	9	29
	Pracujący na własny rach.	21	42	28	9	57
	Bezrobotni	29	29	39	3	19
	Emeryci	21	35	27	16	250
	Renciści	24	62	6	7	32
	Uczniowie i studenci	23	49	26	2	36
	Zajmujący się domem i inni	18	45	24	13	42
	Pracuje w:	inst. państw., publicznej	14	45	33	7
spółce właścicieli prywatnych i państwa		18	36	30	16	110
sekt. pryw. poza rolnict.		20	48	25	8	274
prywatnym gosp. rolnym		17	28	38	17	36
Dochody na jedną osobę	Do 1999 zł	19	46	21	15	114
	Od 2000 do 2999 zł	19	35	33	13	139
	Od 3000 do 3999 zł	22	44	27	7	137
	Od 4000 do 5999 zł	21	47	21	11	151
	6000 zł i więcej	16	42	37	6	80
	Trudno powiedzieć	23	45	18	14	92
	Odmowa odpowiedzi	15	39	33	13	200
Ocena własnych war. mater.	Złe	15	23	51	10	32
	Średnie	16	41	30	14	305
	Dobre	21	44	25	10	576
Udział w prakt. religijnych	Kilka razy w tygodniu	25	32	34	10	41
	Raz w tygodniu	25	42	20	12	261
	1–2 razy w miesiącu	19	45	26	10	124
	Kilka razy w roku	17	47	25	11	241
	W ogóle nie uczestniczy	16	38	37	9	223
Poglądy polityczne	Lewica	18	39	33	10	184
	Centrum	16	52	24	9	254
	Prawica	24	40	27	9	355
	Trudno powiedzieć	17	33	27	23	98

TABELA 3

		Jak Pan(i) ogólnie ocenia obecną sytuację polityczną w Polsce? Czy jest ona:				Liczba osób
		dobra	ani dobra, ani zła	zła	Trudno powiedzieć	
		%	%	%	%	
Ogółem		12	38	44	6	909
Płeć	Mężczyźni	12	39	46	4	431
	Kobiety	12	37	43	9	478
Wiek	18–24 lata	9	47	39	5	75
	25–34	12	32	51	5	132
	35–44	12	41	42	5	177
	45–54	9	37	48	6	162
	55–64	15	46	33	6	131
	65 lat i więcej	12	31	47	9	232
Miejsce zamieszkania	Wieś	12	44	37	7	362
	Miasto do 19 999	12	33	46	9	123
	20 000 – 99 999	13	40	41	6	177
	100 000 – 499 999	15	32	47	6	136
	500 000 i więcej mieszk.	4	27	67	2	111
Wykształcenie	Podstawowe / gimnazjalne	12	45	31	12	94
	Zasadnicze zawodowe	15	40	35	9	203
	Średnie	12	38	45	6	330
	Wyższe	9	33	54	3	282
Grupa społeczna i zawodowa	Kadra kier., spec. z wyższym wyksz.	10	38	49	3	128
	Średni personel, technicy	2	35	61	2	36
	Pracownicy adm.-biurowi	10	34	52	5	87
	Pracownicy usług	15	44	31	10	68
	Robotnicy wykwalifikowani	10	38	41	11	89
	Robotnicy niewykwalifik.	16	39	36	8	38
	Rolnicy	14	44	42		29
	Pracujący na własny rach.	12	32	50	6	57
	Bezrobotni	17	13	63	7	18
	Emeryci	12	34	46	8	249
	Renciści	18	35	36	11	32
	Uczniowie i studenci	11	56	32		36
	Zajmujący się domem i inni	10	58	28	3	41
Pracuje w:	inst. państw., publicznej	10	39	47	4	117
	spółce właścicieli prywatnych i państwa	9	38	45	7	109
	sekt. pryw. poza rolnict.	12	35	46	7	274
	prywatnym gosp. rolnym	16	42	40	2	36
Dochody na jedną osobę	Do 1999 zł	14	36	43	7	112
	Od 2000 do 2999 zł	12	37	42	9	138
	Od 3000 do 3999 zł	9	44	40	6	137
	Od 4000 do 5999 zł	15	37	46	2	151
	6000 zł i więcej	10	33	57		80
	Trudno powiedzieć	13	48	31	8	92
	Odmowa odpowiedzi	9	32	49	9	199
Ocena własnych war. mater.	Złe	13	29	59		32
	Średnie	8	37	47	9	302
	Dobre	14	39	42	6	575
Udział w prakt. religijnych	Kilka razy w tygodniu	12	29	51	8	40
	Raz w tygodniu	15	41	38	5	261
	1–2 razy w miesiącu	13	33	47	6	123
	Kilka razy w roku	8	43	41	8	241
	W ogóle nie uczestniczy	10	32	52	6	222
Poglądy polityczne	Lewica	15	31	50	4	184
	Centrum	9	46	36	9	254
	Prawica	13	36	47	4	355
	Trudno powiedzieć	10	37	37	16	97

TABELA 4

		Jak Pan(i) ogólnie ocenia obecną sytuację gospodarczą w Polsce? Czy jest ona:				Liczba osób
		dobra	ani dobra, ani zła	zła	Trudno powiedzieć	
		%	%	%	%	
Ogółem		31	38	28	4	914
Płeć	Mężczyźni	35	36	28	2	434
	Kobiety	27	40	28	5	480
Wiek	18–24 lata	34	36	25	5	75
	25–34	30	42	28	1	132
	35–44	32	38	28	2	179
	45–54	28	41	30	1	162
	55–64	32	37	27	4	132
	65 lat i więcej	30	34	28	7	233
Miejsce zamieszkania	Wieś	27	40	29	4	364
	Miasto do 19 999	25	42	28	5	124
	20 000 – 99 999	32	38	28	2	177
	100 000 – 499 999	37	38	22	4	137
	500 000 i więcej mieszk.	40	25	32	2	111
Wykształcenie	Podstawowe / gimnazjalne	33	31	30	6	95
	Zasadnicze zawodowe	16	49	31	4	205
	Średnie	32	36	29	3	332
	Wyższe	39	34	23	3	282
Grupa społeczna i zawodowa	Kadra kier., spec. z wyższym wyksz.	44	38	17	1	128
	Średni personel, technicy	22	46	32		36
	Pracownicy adm.-biurowi	37	31	29	2	87
	Pracownicy usług	29	45	24	3	70
	Robotnicy wykwalifikowani	25	39	35	1	90
	Robotnicy niewykwalifik.	23	47	19	10	38
	Rolnicy	27	44	29		29
	Pracujący na własny rach.	38	35	25	2	57
	Bezrobotni	37	18	44		19
	Emeryci	29	35	29	7	250
	Renciści	22	41	31	5	32
	Uczniowie i studenci	28	34	35	3	36
	Zajmujący się domem i inni	13	48	34	5	42
Pracuje w:	inst. państw., publicznej	37	43	19	1	117
	spółce właścicieli prywatnych i państwa	25	40	33	1	110
	sekt. pryw. poza rolnict.	37	37	23	3	274
	prywatnym gosp. rolnym	25	42	29	4	36
Dochody na jedną osobę	Do 1999 zł	26	41	30	3	114
	Od 2000 do 2999 zł	30	34	32	4	139
	Od 3000 do 3999 zł	30	36	31	3	137
	Od 4000 do 5999 zł	39	38	22	1	151
	6000 zł i więcej	57	22	19	2	80
	Trudno powiedzieć	32	44	17	7	92
	Odmowa odpowiedzi	17	44	34	5	200
Ocena własnych war. mater.	Złe	18	23	56	2	32
	Średnie	18	44	33	5	305
	Dobre	38	36	23	3	576
Udział w prakt. religijnych	Kilka razy w tygodniu	26	24	50		41
	Raz w tygodniu	29	39	28	4	261
	1–2 razy w miesiącu	27	44	26	3	124
	Kilka razy w roku	32	38	27	3	241
	W ogóle nie uczestniczy	37	34	26	3	223
Poglądy polityczne	Lewica	38	36	24	2	184
	Centrum	38	41	19	2	254
	Prawica	27	37	34	2	355
	Trudno powiedzieć	18	35	34	14	98

TABELA 5

		Czy, Pana(i) zdaniem, w ciągu najbliższego roku sytuacja polityczna w Polsce:				Liczba osób
		poprawi się	pozostanie bez zmian	pogorszy się	Trudno powiedzieć	
		%	%	%	%	
Ogółem		15	48	27	10	911
Płeć	Mężczyźni	17	49	28	7	431
	Kobiety	14	47	26	13	479
Wiek	18–24 lata	17	51	27	4	75
	25–34	16	48	28	8	130
	35–44	17	53	25	6	179
	45–54	12	49	31	8	162
	55–64	15	51	22	12	132
	65 lat i więcej	16	40	27	17	232
Miejsce zamieszkania	Wieś	18	51	18	13	363
	Miasto do 19 999	14	46	29	11	123
	20 000 – 99 999	16	46	29	9	175
	100 000 – 499 999	19	45	28	9	137
	500 000 i więcej mieszk.	4	46	46	3	111
Wykształcenie	Podstawowe / gimnazjalne	15	46	21	18	95
	Zasadnicze zawodowe	19	54	18	9	202
	Średnie	18	46	25	11	331
	Wyższe	9	46	37	8	282
Grupa społeczna i zawodowa	Kadra kier., spec. z wyższym wyksz.	6	52	35	7	127
	Średni personel, technicy	13	47	27	13	36
	Pracownicy adm.-biurowi	9	42	36	12	87
	Pracownicy usług	22	46	22	10	70
	Robotnicy wykwalifikowani	25	50	17	9	89
	Robotnicy niewykwalifik.	24	54	18	3	38
	Rolnicy	6	47	35	12	29
	Pracujący na własny rach.	10	54	28	8	57
	Bezrobotni	27	51	19	2	19
	Emeryci	16	42	27	16	249
	Renciści	20	64	13	3	32
	Uczniowie i studenci	17	53	30		36
	Zajmujący się domem i inni	26	52	20	2	42
Pracuje w:	inst. państw., publicznej	10	48	33	9	117
	spółce właścicieli prywatnych i państwa	19	45	20	16	109
	sekt. pryw. poza rolnict.	16	50	28	6	274
	prywatnym gosp. rolnym	5	48	30	16	35
Dochody na jedną osobę	Do 1999 zł	19	50	20	10	112
	Od 2000 do 2999 zł	14	49	24	13	138
	Od 3000 do 3999 zł	15	50	30	5	137
	Od 4000 do 5999 zł	16	48	28	7	151
	6000 zł i więcej	15	43	39	3	80
	Trudno powiedzieć	18	55	15	12	92
	Odmowa odpowiedzi	13	43	29	15	200
Ocena własnych war. mater.	Złe	19	34	34	13	31
	Średnie	12	47	27	14	305
	Dobre	17	49	26	8	575
Udział w prakt. religijnych	Kilka razy w tygodniu	23	44	28	5	40
	Raz w tygodniu	19	49	18	15	261
	1–2 razy w miesiącu	15	49	26	10	123
	Kilka razy w roku	15	54	25	6	240
	W ogóle nie uczestniczy	12	40	39	9	223
Poglądy polityczne	Lewica	12	43	38	8	182
	Centrum	11	58	23	8	254
	Prawica	21	46	24	8	355
	Trudno powiedzieć	14	44	22	20	97

TABELA 6

		Czy, Pana(i) zdaniem, w ciągu najbliższego roku sytuacja gospodarcza w Polsce:				Liczba osób
		poprawi się	pozostanie bez zmian	pogorszy się	Trudno powiedzieć	
		%	%	%	%	
Ogółem		23	44	22	10	913
Płeć	Mężczyźni	28	42	23	7	434
	Kobiety	19	45	22	13	479
Wiek	18–24 lata	41	48	9	2	75
	25–34	28	35	32	5	132
	35–44	23	44	26	8	179
	45–54	17	49	25	9	161
	55–64	20	49	16	15	132
	65 lat i więcej	22	42	20	17	233
Miejsce zamieszkania	Wieś	21	44	22	12	364
	Miasto do 19 999	20	52	16	12	124
	20 000 – 99 999	21	45	22	11	176
	100 000 – 499 999	30	40	21	8	137
	500 000 i więcej mieszk.	27	35	31	6	111
Wykształcenie	Podstawowe / gimnazjalne	24	38	22	15	95
	Zasadnicze zawodowe	20	48	20	12	205
	Średnie	26	43	20	12	331
	Wyższe	22	44	28	6	282
Grupa społeczna i zawodowa	Kadra kier., spec. z wyższym wyksz.	21	47	28	4	128
	Średni personel, technicy	11	43	36	10	36
	Pracownicy adm.-biurowi	19	41	32	7	87
	Pracownicy usług	21	46	25	8	69
	Robotnicy wykwalifikowani	31	39	18	13	90
	Robotnicy niewykwalifik.	25	47	22	6	38
	Rolnicy	10	36	40	14	29
	Pracujący na własny rach.	22	53	15	10	57
	Bezrobotni	37	24	39		19
	Emeryci	21	43	19	17	250
	Renciści	28	53	4	15	32
	Uczniowie i studenci	51	41	8		36
	Zajmujący się domem i inni	25	46	21	9	42
	Pracuje w:	inst. państw., publicznej	15	44	36	6
spółce właścicieli prywatnych i państwa		27	35	25	12	110
sekt. pryw. poza rolnict.		26	48	19	7	273
prywatnym gosp. rolnym		4	38	41	17	36
Dochody na jedną osobę	Do 1999 zł	24	38	27	11	114
	Od 2000 do 2999 zł	22	38	25	14	139
	Od 3000 do 3999 zł	21	48	23	9	137
	Od 4000 do 5999 zł	26	50	17	7	151
	6000 zł i więcej	29	41	25	5	80
	Trudno powiedzieć	25	50	13	12	92
	Odmowa odpowiedzi	20	42	25	13	199
Ocena własnych war. mater.	Złe	23	8	51	18	32
	Średnie	17	46	26	11	304
	Dobre	27	45	19	10	576
Udział w prakt. religijnych	Kilka razy w tygodniu	23	35	31	11	41
	Raz w tygodniu	25	42	18	15	261
	1–2 razy w miesiącu	21	42	28	10	123
	Kilka razy w roku	22	50	20	8	241
	W ogóle nie uczestniczy	25	41	26	8	223
Poglądy polityczne	Lewica	23	45	24	8	184
	Centrum	22	55	17	6	254
	Prawica	27	39	24	10	355
	Trudno powiedzieć	19	32	26	23	98

TABELA 7

		Czy obecnie Panu(i) i Pana(i) rodzinie żyje się:				Liczba osób
		dobrze	ani dobrze, ani źle	źle	Trudno powiedzieć	
		%	%	%	%	
Ogółem		63	32	4	1	915
Płeć	Mężczyźni	65	30	5	0	435
	Kobiety	61	34	3	1	480
Wiek	18–24 lata	79	20	1		75
	25–34	73	22	5	1	132
	35–44	65	30	5		179
	45–54	62	33	4	1	162
	55–64	58	37	3	1	132
	65 lat i więcej	54	40	5	1	235
Miejsce zamieszkania	Wieś	58	38	3	0	364
	Miasto do 19 999	64	33	2	1	124
	20 000 – 99 999	65	28	7	0	177
	100 000 – 499 999	65	29	5	2	137
	500 000 i więcej mieszk.	72	22	6		113
Wykształcenie	Podstawowe / gimnazjalne	46	42	10	1	95
	Zasadnicze zawodowe	50	47	3	0	205
	Średnie	62	32	5	1	332
	Wyższe	79	18	2	1	284
Grupa społeczna i zawodowa	Kadra kier., spec. z wyższym wyksz.	84	14	2	0	129
	Średni personel, technicy	56	41	2		36
	Pracownicy adm.-biurowi	68	25	7		87
	Pracownicy usług	72	26	2	1	70
	Robotnicy wykwalifikowani	58	39	2		90
	Robotnicy niewykwalifik.	54	39	4	3	38
	Rolnicy	44	53	3		29
	Pracujący na własny rach.	77	20	1	1	56
	Bezrobotni	54	25	20		19
	Emeryci	51	42	5	1	251
	Renciści	49	40	11		32
	Uczniowie i studenci	81	19			36
	Zajmujący się domem i inni	61	33	6		42
Pracuje w:	inst. państw., publicznej	76	22	2	0	117
	spółce właścicieli prywatnych i państwa	68	29	1	2	110
	sekt. prywat. poza rolnict.	69	27	3	0	274
	prywatnym gosp. rolnym	40	51	9		36
Dochody na jedną osobę	Do 1999 zł	49	40	11		114
	Od 2000 do 2999 zł	49	44	6		139
	Od 3000 do 3999 zł	55	44	2		137
	Od 4000 do 5999 zł	79	19	1	1	151
	6000 zł i więcej	82	11	8		80
	Trudno powiedzieć	72	25	1	2	92
	Odmowa odpowiedzi	62	33	3	2	202
Ocena własnych war. mater.	Źłe	15	35	50		32
	Średnie	35	59	5	1	307
	Dobre	81	18	1	1	576
Udział w prakt. religijnych	Kilka razy w tygodniu	58	37	4	1	41
	Raz w tygodniu	59	36	5	0	261
	1–2 razy w miesiącu	62	35	2	1	124
	Kilka razy w roku	68	29	2	0	241
	W ogóle nie uczestniczy	65	27	8	1	225
Poglądy polityczne	Lewica	69	25	5	2	185
	Centrum	66	31	4		254
	Prawica	60	36	4	0	355
	Trudno powiedzieć	62	32	5	1	98

TABELA 8

		Jak Pan(i) sądzi, czy za rok Panu(i) i Pana(i) rodzinie będzie się żyło:				Liczba osób
		lepiej	tak samo jak obecnie	gorzej	Trudno powiedzieć	
		%	%	%	%	
Ogółem		17	57	14	12	914
Płeć	Mężczyźni	20	54	16	10	435
	Kobiety	15	59	12	14	479
Wiek	18–24 lata	39	48	6	6	75
	25–34	27	56	10	7	132
	35–44	19	61	11	9	179
	45–54	12	54	20	14	161
	55–64	14	62	12	12	132
	65 lat i więcej	10	55	18	17	235
Miejsce zamieszkania	Wieś	16	60	11	13	364
	Miasto do 19 999	23	52	13	12	124
	20 000 – 99 999	10	61	15	14	176
	100 000 – 499 999	22	55	14	9	137
	500 000 i więcej mieszk.	21	47	21	11	113
Wykształcenie	Podstawowe / gimnazjalne	23	49	12	16	95
	Zasadnicze zawodowe	14	57	16	14	205
	Średnie	18	57	13	11	331
	Wyższe	18	58	14	10	284
Grupa społeczna i zawodowa	Kadra kier., spec. z wyższym wyksz.	26	50	14	10	128
	Średni personel, technicy	12	62	21	5	36
	Pracownicy adm.-biurowi	11	68	11	11	87
	Pracownicy usług	22	56	10	13	69
	Robotnicy wykwalifikowani	22	52	15	11	90
	Robotnicy niewykwalifik.	20	59	11	11	38
	Rolnicy	15	66	10	9	29
	Pracujący na własny rach.	14	59	19	8	57
	Bezrobotni	30	48	19	3	19
	Emeryci	10	56	17	16	251
	Renciści	11	47	14	28	32
	Uczniowie i studenci	46	51		2	36
	Zajmujący się domem i inni	14	64	11	11	42
	Pracuje w:	inst. państw., publicznej	11	64	15	10
spółce właścicieli prywatnych i państwa		18	55	12	14	110
sekt. pryw. poza rolnict.		24	55	13	8	273
prywatnym gosp. rolnym		15	61	12	11	36
Dochody na jedną osobę	Do 1999 zł	18	54	16	12	114
	Od 2000 do 2999 zł	15	57	14	14	139
	Od 3000 do 3999 zł	17	61	14	7	137
	Od 4000 do 5999 zł	19	60	11	11	151
	6000 zł i więcej	25	50	15	9	80
	Trudno powiedzieć	23	56	9	12	92
	Odmowa odpowiedzi	13	55	16	16	201
Ocena własnych war. mater.	Złe	24	28	33	14	32
	Średnie	14	53	19	15	306
	Dobre	19	60	10	10	576
Udział w prakt. religijnych	Kilka razy w tygodniu	12	56	21	11	41
	Raz w tygodniu	15	59	13	14	261
	1–2 razy w miesiącu	20	60	11	9	123
	Kilka razy w roku	18	57	14	10	241
	W ogóle nie uczestniczy	20	52	14	13	224
Poglądy polityczne	Lewica	17	57	15	12	185
	Centrum	19	57	14	10	254
	Prawica	19	58	13	11	355
	Trudno powiedzieć	12	55	14	19	98

TABELA 9

		Jak Pan(i) ocenia obecne warunki materialne swojego gospodarstwa domowego? Czy są one:			Liczba osób
		złe	ani dobre, ani złe	dobre	
		%	%	%	
Ogółem		4	34	63	917
Płeć	Mężczyźni	6	33	61	436
	Kobiety	1	34	64	481
Wiek	18–24 lata		26	74	75
	25–34	6	31	63	132
	35–44	4	37	59	179
	45–54	4	27	69	163
	55–64	1	39	60	132
	65 lat i więcej	4	36	60	236
Miejsce zamieszkania	Wieś	4	37	59	365
	Miasto do 19 999	2	38	60	124
	20 000 – 99 999	4	34	62	177
	100 000 – 499 999	4	23	73	139
	500 000 i więcej mieszk.	4	28	67	113
Wykształcenie	Podstawowe / gimnazjalne	8	36	56	95
	Zasadnicze zawodowe	3	42	54	205
	Średnie	4	35	61	333
	Wyższe	2	25	73	284
Grupa społeczna i zawodowa	Kadra kier., spec. z wyższym wyksz.	3	18	79	129
	Średni personel, technicy	2	49	49	36
	Pracownicy adm.-biurowi	4	33	63	87
	Pracownicy usług	1	40	59	70
	Robotnicy wykwalifikowani	6	39	56	90
	Robotnicy niewykwalifik.	7	23	70	38
	Rolnicy	9	42	49	29
	Pracujący na własny rach.	1	18	81	57
	Bezrobotni	10	41	48	19
	Emeryci	5	38	57	253
	Renciści		45	55	32
	Uczniowie i studenci		17	83	36
	Zajmujący się domem i inni		44	56	42
Pracuje w:	inst. państw., publicznej	3	29	68	117
	spółce właścicieli prywatnych i państwa		32	68	110
	sekt. pryw. poza rolnict.	4	31	65	274
	prywatnym gosp. rolnym	12	40	48	36
Dochody na jedną osobę	Do 1999 zł	8	48	44	114
	Od 2000 do 2999 zł	6	42	52	139
	Od 3000 do 3999 zł	1	39	59	137
	Od 4000 do 5999 zł		21	79	151
	6000 zł i więcej	8	11	81	80
	Trudno powiedzieć	1	30	69	92
Ocena własnych war. mater.	Odmowa odpowiedzi	3	35	61	204
	Złe	100			34
	Średnie		100		307
Udział w prakt. religijnych	Dobre			100	576
	Kilka razy w tygodniu	12	33	55	42
	Raz w tygodniu	1	35	63	261
	1–2 razy w miesiącu	3	36	61	124
	Kilka razy w roku	2	32	66	241
	W ogóle nie uczestniczy	7	29	64	225
Poglądy polityczne	Lewica	3	27	70	185
	Centrum	4	31	65	254
	Prawica	3	35	62	355
	Trudno powiedzieć	6	40	53	100

TABELA 10

		Jak Pan(i) sądzi, czy w ciągu najbliższego roku warunki materialne Pana(i) gospodarstwa domowego:			Liczba osób
		pogorszą się	pozostaną bez zmian	poprawią się	
		%	%	%	
Ogółem		15	66	19	917
Płeć	Mężczyźni	15	63	22	436
	Kobiety	14	69	17	481
Wiek	18–24 lata	5	58	36	75
	25–34	12	52	36	132
	35–44	12	62	26	179
	45–54	13	72	15	163
	55–64	15	72	13	132
	65 lat i więcej	23	71	6	236
Miejsce zamieszkania	Wieś	13	68	20	365
	Miasto do 19 999	16	64	20	124
	20 000 – 99 999	18	68	15	177
	100 000 – 499 999	16	63	21	139
	500 000 i więcej mieszk.	16	62	22	113
Wykształcenie	Podstawowe / gimnazjalne	13	64	23	95
	Zasadnicze zawodowe	16	68	16	205
	Średnie	16	66	18	333
	Wyższe	14	64	22	284
Grupa społeczna i zawodowa	Kadra kier., spec. z wyższym wyksz.	11	55	34	129
	Średni personel, technicy	18	62	20	36
	Pracownicy adm.-biurowi	10	72	18	87
	Pracownicy usług	8	67	25	70
	Robotnicy wykwalifikowani	12	67	22	90
	Robotnicy niewykwalifik.	14	67	20	38
	Rolnicy	17	68	15	29
	Pracujący na własny rach.	12	66	22	57
	Bezrobotni	16	41	43	19
	Emeryci	24	70	6	253
	Renciści	14	67	19	32
	Uczniowie i studenci	3	65	32	36
	Zajmujący się domem i inni	15	68	17	42
	Pracuje w:	inst. państw., publicznej	12	67	20
spółce właścicieli prywatnych i państwa		13	62	24	110
sekt. prywat. poza rolnict.		11	64	25	274
prywatnym gosp. rolnym		15	65	20	36
Dochody na jedną osobę	Do 1999 zł	14	69	18	114
	Od 2000 do 2999 zł	19	64	17	139
	Od 3000 do 3999 zł	18	68	14	137
	Od 4000 do 5999 zł	14	64	22	151
	6000 zł i więcej	9	54	36	80
	Trudno powiedzieć	10	67	23	92
	Odmowa odpowiedzi	16	70	14	204
Ocena własnych war. mater.	Złe	40	30	29	34
	Średnie	19	66	15	307
	Dobre	11	68	21	576
Udział w prakt. religijnych	Kilka razy w tygodniu	33	64	4	42
	Raz w tygodniu	15	68	17	261
	1–2 razy w miesiącu	14	66	20	124
	Kilka razy w roku	12	65	22	241
	W ogóle nie uczestniczy	14	64	22	225
Poglądy polityczne	Lewica	14	69	17	185
	Centrum	10	70	20	254
	Prawica	18	62	21	355
	Trudno powiedzieć	20	65	16	100