

## Nastroje na rynku pracy w ostatniej dekadzie sierpnia

Opracowała  
Barbara Badora

Znak jakości przyznany CBOS przez  
Organizację Firm Badania Opinii i Rynku



Wyróżniająca Jakość Badań

Fundacja Centrum Badania Opinii Społecznej  
ul. Świętojerska 5/7, 00-236 Warszawa  
e-mail: sekretariat@cbos.pl; info@cbos.pl  
<http://www.cbos.pl>  
(48 22) 629 35 69

## W skrócie

- W ostatniej dekadzie sierpnia w porównaniu z pierwszą połową lipca odnotowaliśmy nieznaczne pogorszenie ocen aktualnej sytuacji w zakładach pracy. Obecnie trzy piąte (60%) pracujących zarobkowo uważa sytuację w swoim miejscu pracy za dobrą (od pierwszej połowy lipca spadek o 1 punkt procentowy), 27% twierdzi, że jest ona „ani dobra, ani zła” (spadek o 1 punkt), a 11% ocenia, że jest zła (wzrost o 1 punkt).
- Prognozy dotyczące rozwoju sytuacji w zakładach pracy w ciągu najbliższego roku są zbliżone do czerwcowych i lipcowych. Większość pracujących zarobkowo uważa, że pozostanie ona bez zmian (63%, spadek o 2 punkty). Tak jak poprzednio 19% badanych wyraziło przekonanie, że w ciągu najbliższego roku sytuacja w ich zakładach pracy poprawi się. Jej pogorszenia spodziewa się obecnie 11% pytanych (wzrost o 1 punkt).
- W stosunku do pierwszej połowy lipca odsetek deklarujących mniejsze lub większe poczucie bezpieczeństwa zatrudnienia zmniejszył się o 4 punkty procentowe, a o 3 punkty procentowe więcej pracujących zarobkowo odczuwa mniejsze lub większe zagrożenie utratą obecnej pracy.
- W porównaniu z poprzednim pomiarem wśród ogółu badanych pogorszyły się oceny sytuacji na lokalnych rynkach pracy. O 5 punktów procentowych ubyło przekonanych, że w ich miejscowości lub jej okolicy bez większych problemów można znaleźć odpowiednią pracę (obecnie 11%), a o 6 punktów przybyło uważających, że można tam wprawdzie znaleźć jakąś pracę, ale trudno jest o pracę odpowiednią (obecnie 52%). Mimo iż łączny odsetek przekonanych, że znalezienie pracy w ich miejscowości lub okolicy jest trudne lub całkowicie niemożliwe, nie zmienił się (27%), to w tej grupie nieznacznie zwiększył się udział twierdzących, że nie można tam znaleźć żadnej pracy (obecnie 5%, wzrost o 1 punkt procentowy).

## SPIS TREŚCI

Sytuacja w zakładach pracy.....	1
Oceny .....	1
Przewidywania.....	3
Bezpieczeństwo zatrudnienia .....	6
Ocena lokalnych rynków pracy .....	8

W ostatniej dekadzie sierpnia<sup>1</sup>, jak co miesiąc, osoby pracujące zarobkowo, w tym także dorywczo i w niepełnym wymiarze czasu pracy, zapytaliśmy o obecną i przewidywaną sytuację w ich zakładach pracy oraz o poczucie bezpieczeństwa zatrudnienia lub zagrożenia utratą obecnej pracy. Interesowały nas ponadto opinie wszystkich dorosłych respondentów na temat sytuacji na lokalnych rynkach pracy. Warto dodać, iż poprzednie badanie na ten temat przeprowadzone zostało w pierwszej połowie lipca bieżącego roku.

## SYTUACJA W ZAKŁADACH PRACY

### Oceny

W ostatniej dekadzie sierpnia trzy piąte (60,0%) pracujących zarobkowo oceniało obecną sytuację w swoim miejscu pracy jako dobrą, nieco ponad jedna czwarta (26,8%) stwierdziła, że jest ona „ani dobra, ani zła”, a blisko co dziesiąty (10,8%) uznał ją za złą. Tylko 2,4% pytanych uchyliło się od odpowiedzi. Tak jak we wcześniejszych badaniach zarówno wśród ocen pozytywnych, jak i negatywnych dominują opinie umiarkowane (47,4% pytanych uznało obecną sytuację w swoim zakładzie pracy za po prostu dobrą, a 8,5% – za po prostu złą), natomiast oceny skrajne są w mniejszości (12,6% badanych stwierdziło, że obecna sytuacja w zakładzie pracy jest bardzo dobra, a 2,3% – że bardzo zła).

---

<sup>1</sup> Badanie „Aktualne problemy i wydarzenia” (424) przeprowadzono w ramach procedury mixed-mode na reprezentatywnej imiennej próbie pełnoletnich mieszkańców Polski, wylosowanej z rejestru PESEL.

Każdy respondent wybierał samodzielnie jedną z metod:

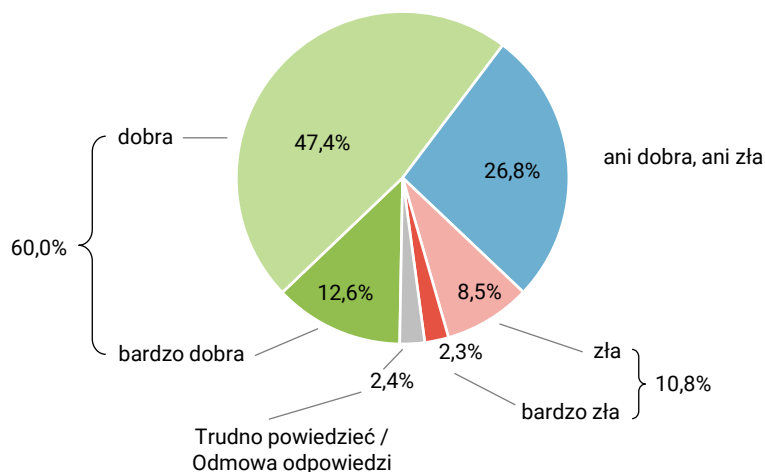
- wywiad bezpośredni z udziałem ankietera (metoda CAPI),
- wywiad telefoniczny po skontaktowaniu się z ankieterem CBOS (CATI) – dane kontaktowe respondent otrzymywał w liście zapowiednim od CBOS,
- samodzielne wypełnienie ankiety internetowej (CAWI), do której dostęp był możliwy na podstawie loginu i hasła przekazanego respondentowi w liście zapowiednim od CBOS.

We wszystkich trzech przypadkach ankieta miała taki sam zestaw pytań oraz strukturę. Badanie zrealizowano w dniach od 21 sierpnia do 1 września 2025 roku na próbie liczącej 917 osób (w tym: 64,6% metodą CAPI, 18,8% – CATI i 16,7% – CAWI).

CBOS realizuje badania statutowe w ramach opisanej wyżej procedury od maja 2020 roku, w każdym przypadku podając proporcję wywiadów bezpośrednich, telefonicznych i internetowych.

**RYS. 1. Jak Pan(i) ogólnie ocenia obecną sytuację w Pana(i) zakładzie pracy? Czy jest ona:**

ODPOWIEDZI OSÓB PRACUJĄCYCH ZAROBKOWO ŁĄCZNIE Z ROLNIKAMI I OSOBAMI POMAGAJĄCYMI W PROWADZENIU GOSPODARSTWA ROLNEGO ORAZ PRACUJĄCYMI NA WŁASNY RACHUNEK POZA ROLNICTWEM, W TYM TAKŻE EMERYTÓW I RENCISTÓW PRACUJĄCYCH W NIEPEŁNYM WYMIARZE GODZIN (N=538)



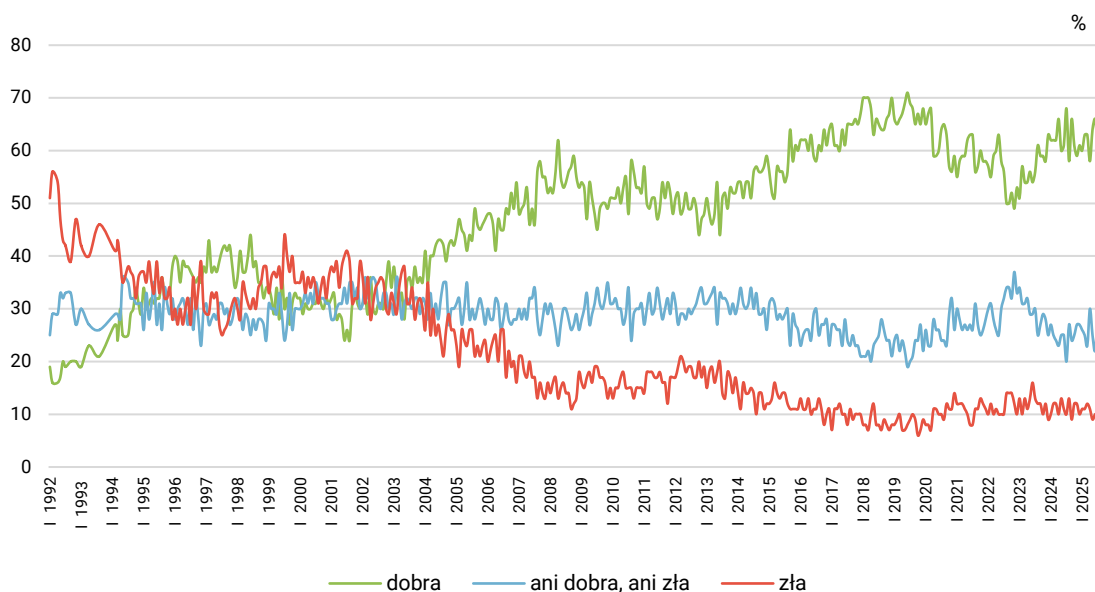
W ostatniej dekadzie sierpnia w porównaniu z pierwszą połową lipca odnotowaliśmy nieznaczne pogorszenie ocen aktualnej sytuacji w zakładach pracy (po 1 punkcie procentowym spadły odsetki pracujących zarobkowo uważających sytuację w swoim miejscu pracy za dobrą oraz twierdzących, że jest ona „ani dobra, ani zła” i o 1 punkt przybyło ocen negatywnych). Warto dodać, iż nastąpiło ono po odnotowanym poprzednio wyraźnym zmniejszeniu odsetka ocen pozytywnych i wzroście odsetka odpowiedzi „ani dobra, ani zła”.

**TABELA 1**

Jak Pan(i) ogólnie ocenia obecną <b>sytuację w Pana(i) zakładzie pracy?</b> Czy jest ona:	Wskazania respondentów pracujących zarobkowo* według terminów badań													
	2024						2025							
	VII	VIII	IX	X	XI	XII	I	II	III	IV	V	VI	VII	VIII
N*	610	522	534	582	562	518	555	573	622	615	652	582	576	538
	procentowanie w kolumnach													
– dobra	68	58	66	61	59	61	60	63	63	58	64	66	61	60
– ani dobra, ani zła	20	27	24	25	27	27	26	25	23	30	25	22	28	27
– zła	10	13	9	12	12	10	11	11	12	11	9	10	10	11
Trudno powiedzieć / Odmowa odpowiedzi	2	3	1	2	2	2	2	1	2	2	2	2	1	2

\* Dotyczy osób pracujących zarobkowo, także rolników oraz emerytów i rencistów pracujących w niepełnym wymiarze godzin  
Odsetki nie sumują się do 100 z powodu zaokrągleń

RYS. 2. Jak Pan(i) ogólnie ocenia obecną sytuację w Pana(i) zakładzie pracy?\*  
Czy jest ona:



\* Odpowiedzi osób pracujących zarobkowo. Pominęto odpowiedzi „Trudno powiedzieć” i odmowy odpowiedzi

Oceny aktualnej sytuacji w zakładach pracy wyraźnie różnicuje sektor gospodarki, w którym pracują badani. Podobnie jak w poprzednich miesiącach sytuację w swoim miejscu pracy gorzej niż pozostali postrzegają pracujący w prywatnym rolnictwie, w tym właściciele gospodarstw rolnych. O ile pracujący poza tym sektorem w zdecydowanej większości dobrze oceniają obecną sytuację w swoich miejscach pracy, to wśród osób pracujących w prywatnych gospodarstwach rolnych dominują opinie, że jest ona „ani dobra, ani zła” (65% wśród ogółu pracujących w prywatnych gospodarstwach rolnych i 67% wśród właścicieli gospodarstw i pomagających im członków rodzin) – zob. tabelę aneksową 1.

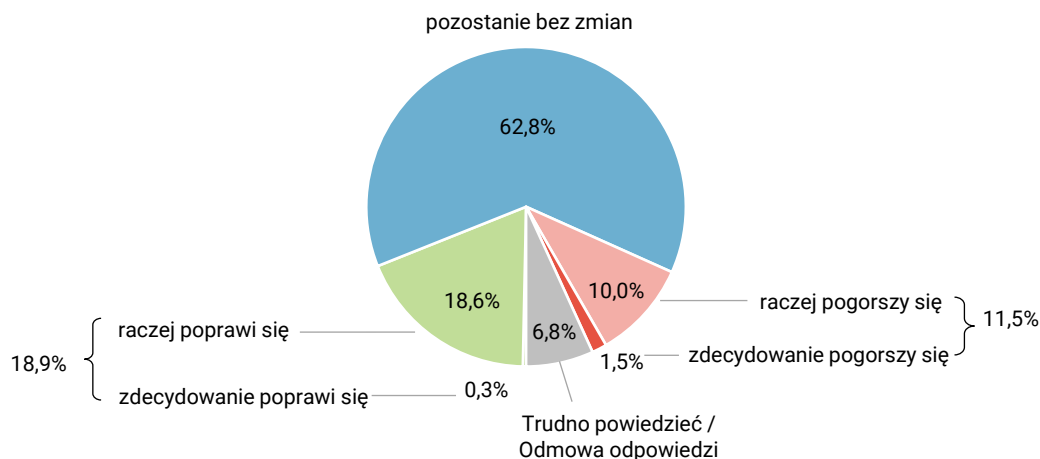
## Przewidywania

W ostatniej dekadzie sierpnia ponad trzy piąte (62,8%) pracujących zarobkowo wyraziło przekonanie, że w ciągu najbliższego roku sytuacja w ich zakładach pracy nie zmieni się. Wśród pozostałych badanych więcej było optymistów (18,9%) niż pesymistów (11,5%), ale tak samo jak we wcześniejszych pomiarach respondenci spodziewający się zmian na ogół nie uważali, że będą one duże (1,5% oczekiwało zdecydowanego pogorszenia, a 0,3% zdecydowanej poprawy sytuacji w zakładzie pracy). Od odpowiedzi na pytanie o przewidywany rozwój sytuacji w miejscu pracy uchyliło się 6,8% badanych.

CBOS

**RYS. 3. Czy, Pana(i) zdaniem, w ciągu najbliższego roku sytuacja w Pana(i) zakładzie pracy:**

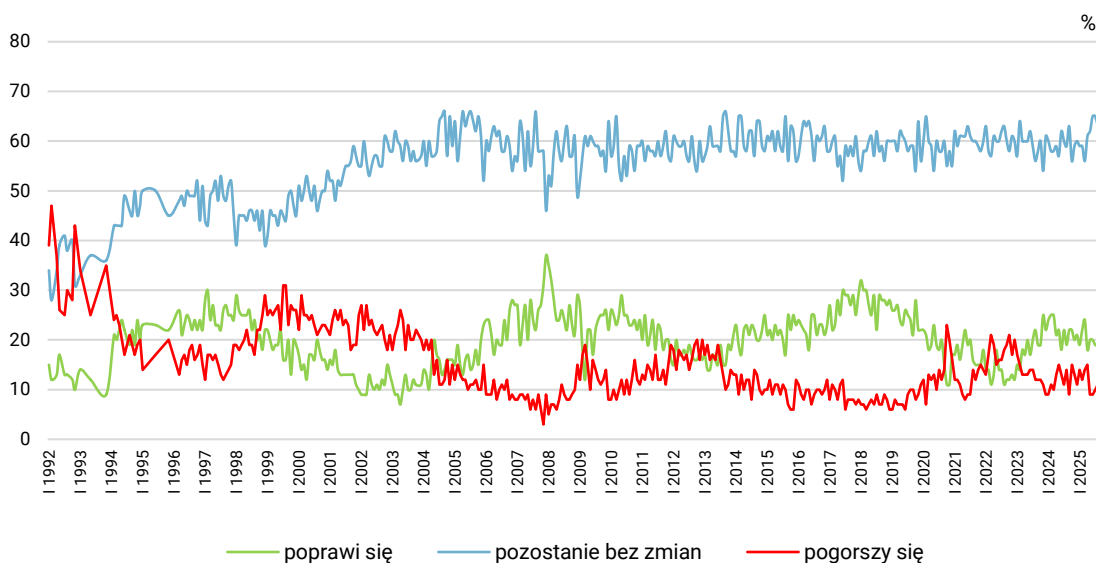
ODPOWIEDZI OSÓB PRACUJĄCYCH ZAROBKOWO ŁĄCZNIE Z ROLNIKAMI I OSOBAMI POMAGAJĄCYMI W PROWADZENIU GOSPODARSTWA ROLNEGO ORAZ PRACUJĄCYMI NA WŁASNY RACHUNEK POZA ROLNICTWEM, W TYM TAKŻE EMERYTÓW I RENCISTÓW PRACUJĄCYCH W NIEPEŁNYM WYMIARZE GODZIN (N=538)



Prognozy dotyczące rozwoju sytuacji w zakładach pracy w ciągu najbliższego roku są zbliżone do czerwcowych i lipcowych – największa różnica to spadek o 2 punkty procentowe odsetka uważających, że pozostanie ona bez zmian. Warto też zauważyć nieznaczne zwiększenie się udziału pesymistów (od lipca o 1 punkt procentowy i łącznie o 2 punkty w stosunku do czerwca br.). Przybyło również uchylających się od zajęcia stanowiska w tej kwestii (o 1 punkt do 7%).

CBOS

**RYS. 4. Czy, Pana(i) zdaniem, w ciągu najbliższego roku sytuacja w Pana(i) zakładzie pracy\*:**



\* Odpowiedzi respondentów pracujących zarobkowo. Pominięto odpowiedzi „Trudno powiedzieć” i odmowy odpowiedzi

TABELA 2

Czy, Pana(i) zdaniem, w ciągu najbliższego roku <b>sytuacja w Pana(i) zakładzie pracy:</b>	Wskazania respondentów pracujących zarobkowo* według terminów badań													
	2024						2025							
	VII	VIII	IX	X	XI	XII	I	II	III	IV	V	VI	VII	VIII
N*	610	522	534	582	562	518	555	573	622	615	652	582	576	538
	procentowanie w kolumnach													
– poprawi się	22	19	22	22	20	21	19	22	24	18	20	20	19	19
– pozostanie bez zmian	60	59	63	56	59	60	59	59	56	61	62	65	65	63
– pogorszy się	11	14	9	15	13	11	14	12	14	15	9	9	10	11
Trudno powiedzieć/ Odmowa odpowiedzi	7	8	6	7	8	8	9	7	6	7	8	6	6	7

\* Dotyczy osób pracujących zarobkowo, także rolników oraz emerytów i rencistów pracujących w niepełnym wymiarze godzin

Odstęki nie sumują się do 100 z powodu zaokrągleń

W ostatniej dekadzie sierpnia, tak jak w poprzednich miesiącach, prognozy dotyczące rozwoju sytuacji w zakładach pracy w ciągu najbliższego roku najbardziej różnicowało postrzeganie jej stanu aktualnego. Większość pracujących zarobkowo, którzy uważają obecną sytuację za dobrą (69%) lub określających ją stwierdzeniem „ani dobra, ani zła” (64%), spodziewa się, że w ciągu najbliższego roku pozostanie ona bez zmian. Natomiast wśród oceniających, że jest ona zła, ponad połowa (51%) przewiduje jej pogorszenie. Ponadto im lepsze oceny sytuacji aktualnej, tym częściej w perspektywie roku oczekiwana jest jej poprawa (od 6% wśród oceniających ją źle do 24% wśród uważających ją za dobrą), a im gorsze oceny sytuacji aktualnej, tym więcej przekonanych, że w ciągu roku nastąpi jej pogorszenie (od 3% wśród oceniających, że obecna sytuacja jest dobra, do 51% wśród uważających ją za złą).

TABELA 3

Czy, Pana(i) zdaniem, w ciągu najbliższego roku <b>sytuacja w Pana(i) zakładzie pracy*:</b>	Jak Pan(i) ogólnie ocenia obecną sytuację w Pana(i) zakładzie pracy? Czy jest ona:		
	dobra	ani dobra, ani zła	zła
	procentowanie w kolumnach		
– poprawi się	24	14	6
– pozostanie bez zmian	69	64	35
– pogorszy się	3	15	51
Trudno powiedzieć / Odmowa odpowiedzi	4	7	8

\* Odpowiedzi osób pracujących zarobkowo, także rolników oraz emerytów i rencistów pracujących w niepełnym wymiarze godzin (N=538)

Prognozy rozwoju sytuacji w zakładach pracy na najbliższy rok znacząco różnicuje też sektor własności. Najmniej optymistów (3%) i najwięcej pesymistów (32%) w ostatniej dekadzie sierpnia było wśród pracujących w prywatnym rolnictwie. Warto też zauważyć, iż na tle pracujących w pozostałych sektorach gospodarki charakteryzowali się też oni podwyższonym poziomem niepewności co do przyszłości swego miejsca pracy – aż 15% z nich uchyliło się od odpowiedzi na to pytanie. Najbardziej optymistycznie przyszłość swoich zakładów pracy widzą natomiast pracujący w sektorze prywatnym poza rolnictwem i spółkach właścicieli prywatnych i państwa – odpowiednio

24% i 23% z nich uważało, że w ciągu najbliższego roku nastąpi poprawa sytuacji (zob. tabelę aneksową 2).

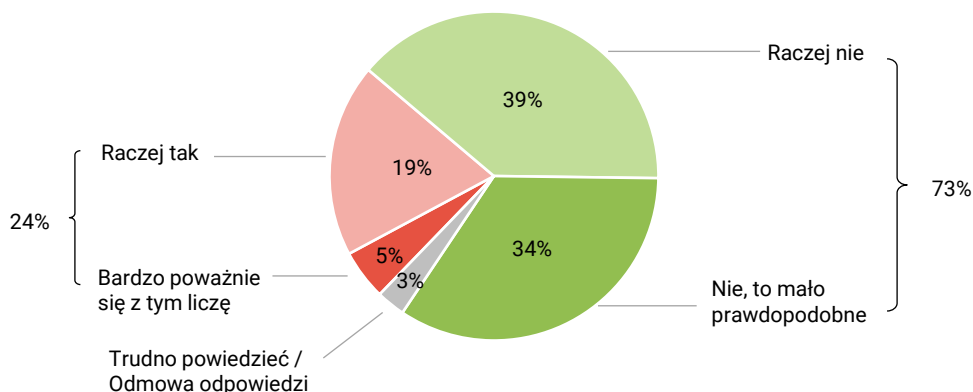
## BEZPIECZEŃSTWO ZATRUDNIENIA

W ostatniej dekadzie lipca w stosunku do pierwszej połowy lipca zmniejszyło się poczucie bezpieczeństwa zatrudnienia i zwiększyło poczucie zagrożenia utratą obecnej pracy. Przede wszystkim o 9 punktów procentowych zmniejszył się udział pracujących zarobkowo przekonanych, że możliwość utraty obecnej pracy, tzn. zwolnienia, bankructwa, likwidacji zakładu pracy, gospodarstwa itp. to w ich przypadku zdarzenie mało prawdopodobne (obecnie 34%). Przybyło natomiast zarówno tych, którzy liczą się z możliwością utraty pracy (wzrost o 3 punkty procentowe do 24%), jak i tych, którzy deklarują, że raczej nie biorą tego pod uwagę (wzrost o 5 punktów procentowych do 39%). Łącznie odsetek deklarujących mniejsze lub większe poczucie bezpieczeństwa zatrudnienia zmniejszył się w porównaniu z pierwszą połową lipca o 4 punkty procentowe, a o 3 punkty procentowe więcej pracujących zarobkowo odczuwa mniejsze lub większe zagrożenie utratą tego źródła utrzymania. Tak jak poprzednio trzech na stu pytanych uchyliło się od odpowiedzi na to pytanie (3%).

CBOS

### RYS. 5. Czy liczy się Pan(i) z możliwością utraty obecnej pracy (zwolnienia, bankructwa, upadku, likwidacji zakładu, gospodarstwa itp.)?

ODPOWIEDZI OSÓB PRACUJĄCYCH ZAROBKOWO ŁĄCZNIE Z ROLNIKAMI I OSOBAMI POMAGAJĄCYMI W PROWADZENIU GOSPODARSTWA ROLNEGO ORAZ PRACUJĄCYMI NA WŁASNY RACHUNEK POZA ROLNICTWEM, W TYM TAKŻE EMERYTÓW I RENCISTÓW PRACUJĄCYCH W NIEPEŁNYM WYMIARZE GODZIN (N=538)



Odsetki nie sumują się do 100 z powodu zaokrągleń

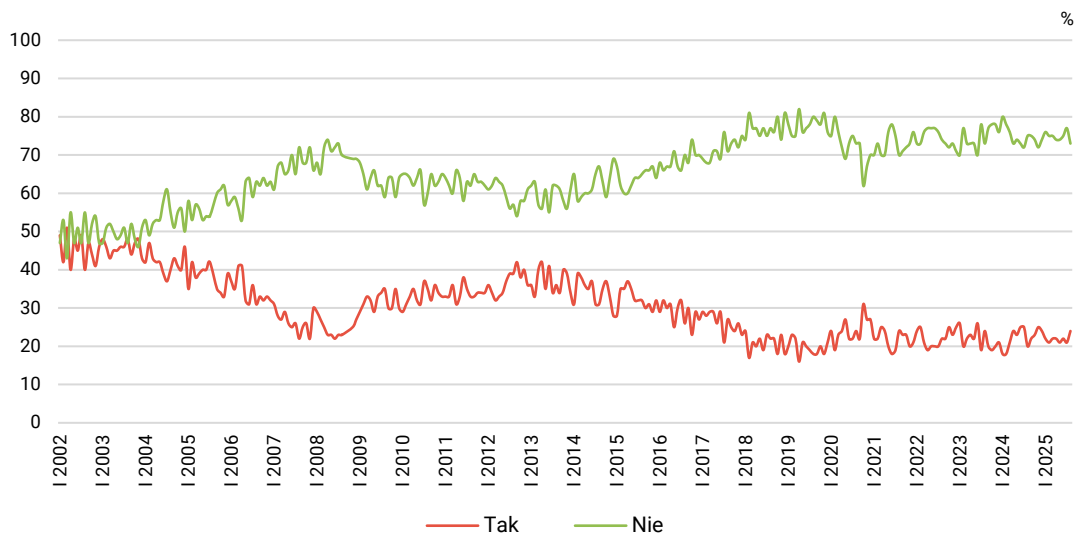
TABELA 4

Czy liczy się Pan(i) z <b>możliwością utraty obecnej pracy</b> (zwolnienia, bankructwa, upadku, likwidacji zakładu, gospodarstwa itp.)?	Wskazania osób pracujących zarobkowo* według terminów badań													
	2024						2025							
	VII	VIII	IX	X	XI	XII	I	II	III	IV	V	VI	VII	VIII
	N=610	N=522	N=534	N=582	N=562	N=518	N=555	N=573	N=622	N=615	N=652	N=582	N=576	N=538
procentowanie w kolumnach														
Bardzo poważnie się z tym liczę	5	4	4	5	4	6	5	4	4	5	4	5	4	5
Raczej tak	20	16	18	18	21	18	17	17	18	17	17	17	17	19
Raczej nie	38	41	35	40	37	38	40	39	37	37	37	35	34	39
Nie, to mało prawdopodobne	34	34	40	34	35	36	36	36	38	37	37	40	43	34
Trudno powiedzieć / Odmowa odpowiedzi	3	5	3	3	4	2	3	4	3	4	4	3	3	3

\* Dotyczy osób pracujących zarobkowo, także rolników oraz emerytów i rencistów pracujących w niepełnym wymiarze godzin  
Odsetki nie sumują się do 100 z powodu zaokrągleń

CBOS

RYS. 6. Czy liczy się Pan(i) z możliwością utraty obecnej pracy (zwolnienia, bankructwa, upadku, likwidacji zakładu, gospodarstwa itp.)?\*



\* Odpowiedzi osób pracujących zarobkowo. Zsumowano odsetki odpowiedzi: „Bardzo poważnie się z tym liczę” i „Raczej tak” (Tak) oraz „Nie, to mało prawdopodobne” i „Raczej nie” (Nie). Pominięto odpowiedzi „Trudno powiedzieć” i odmowy odpowiedzi

W ostatniej dekadzie sierpnia poczucie bezpieczeństwa zatrudnienia i zagrożenia utratą obecnej pracy wiązało się przede wszystkim z oceną aktualnej sytuacji w zakładzie pracy, a im gorsze oceny, tym wyższy odsetek liczących się z możliwością utraty pracy. Blisko co czwarty źle oceniający obecną sytuację w swoim miejscu pracy (24%) zadeklarował, że bardzo poważnie liczy się z możliwością utraty tego źródła utrzymania (zwolnienia, bankructwa, upadku, likwidacji zakładu, gospodarstwa itp.), a kolejne 33% raczej bierze to pod uwagę. Wśród pozostałych badanych poważne obawy o możliwość utraty pracy wyrażane są znacznie rzadziej (po 3% wśród dobrze oceniających sytuację w zakładzie pracy oraz tych, którzy stwierdzili, że jest ona „ani dobra, ani zła”). Wyraźnie mniejsze odsetki stanowią też w tych grupach raczej biorący taką ewentualność pod uwagę (odpowiednio: 15% i 23%). Im lepsze oceny sytuacji w zakładach pracy, tym wyższy odsetek uważających utratę obecnej pracy za zdarzenie mało prawdopodobne – od 21% wśród uważających obecną sytuację w zakładzie pracy za złą, poprzez 31% wśród określających ją jako „ani dobra, ani zła”, do 38% wśród oceniających ją dobrze.

TABELA 5

Czy liczy się Pan(i) z <b>możliwością utraty obecnej pracy</b> (zwolnienia, bankructwa, upadku, likwidacji zakładu, gospodarstwa itp.)?*	Jak Pan(i) ogólnie ocenia obecną sytuację w Pana(i) zakładzie pracy? Czy jest ona:		
	dobra	ani dobra, ani zła	zła
	procentowanie w kolumnach		
Bardzo poważnie się z tym liczę	3	3	24
Raczej tak	15	23	33
Raczej nie	42	41	19
Nie, to mało prawdopodobne	38	31	21
Trudno powiedzieć / Odmowa odpowiedzi	2	3	4

\* Odpowiedzi osób pracujących zarobkowo, także rolników oraz emerytów i rencistów pracujących w niepełnym wymiarze godzin (N=538)

W ostatniej dekadzie sierpnia zróżnicowania odpowiedzi w zależności od sektora gospodarki, w którym pracują badani, nie były istotne statystycznie, warto jednak zauważyć, iż najbardziej pewni utrzymania swojego obecnego miejsca pracy byli zatrudnieni w instytucjach, urzędach lub zakładach całkowicie państwowych, samorządowych lub publicznych (także w jednoosobowych spółkach Skarbu Państwa) oraz pracujący w prywatnych gospodarstwach rolnych – odpowiednio 41% i 40% uważało utratę tego źródła dochodu za zdarzenie mało prawdopodobne, a kolejne 45% i 42% raczej nie brało tego pod uwagę (zob. tabelę aneksową 3). Warto też dodać, iż w porównaniu z pierwszą połową lipca<sup>2</sup> najbardziej zmniejszyło się poczucie bezpieczeństwa zatrudnienia (spadek o 14 punktów procentowych) i jednocześnie najbardziej zwiększyło się poczucie zagrożenia utratą obecnej pracy (wzrost o 12 punktów procentowych) wśród pracujących w spółkach właścicieli prywatnych i państwa.

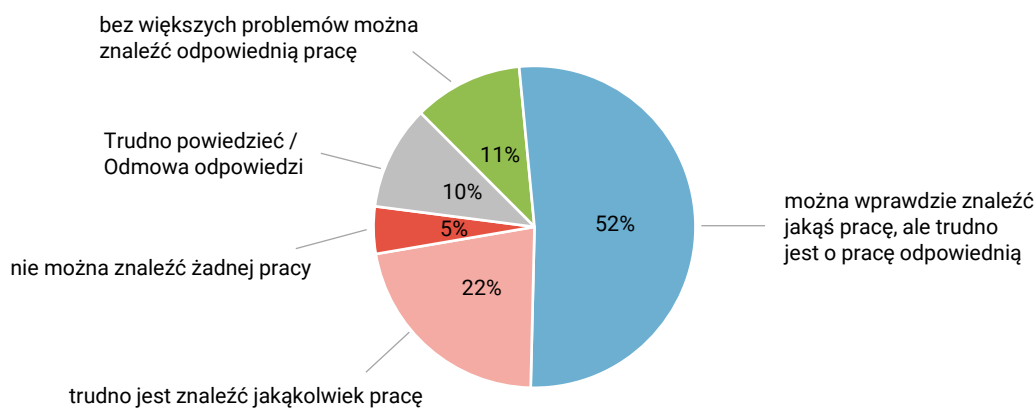
## OCENA LOKALNYCH RYNKÓW PRACY

W porównaniu z poprzednim pomiarem oceny sytuacji na lokalnych rynkach pracy wśród ogółu badanych pogorszyły się. O 5 punktów procentowych ubyło przekonanych, że w ich miejscowości lub jej okolicy bez większych problemów można znaleźć odpowiednią pracę (obecnie 11%), a o 6 punktów procentowych przybyło uważających, że można tam wprawdzie znaleźć jakąś pracę, ale trudno jest o pracę odpowiednią (obecnie 52%). Mimo iż łączny odsetek przekonanych, że znalezienie pracy w ich miejscowości lub okolicy jest trudne lub całkowicie niemożliwe, nie zmienił się (27%), to w tej grupie nieznacznie zwiększył się udział twierdzących, że nie można tam znaleźć żadnej pracy (wzrost o 1 punkt procentowy, do 5%). Co dziesiąty ankietowany (10%) uchylił się od oceny sytuacji.

<sup>2</sup> Zob. komunikat CBOS „Nastroje na rynku pracy w lipcu”, lipiec 2025 (oprac. M Feliksiak i K. Leśniewicz).

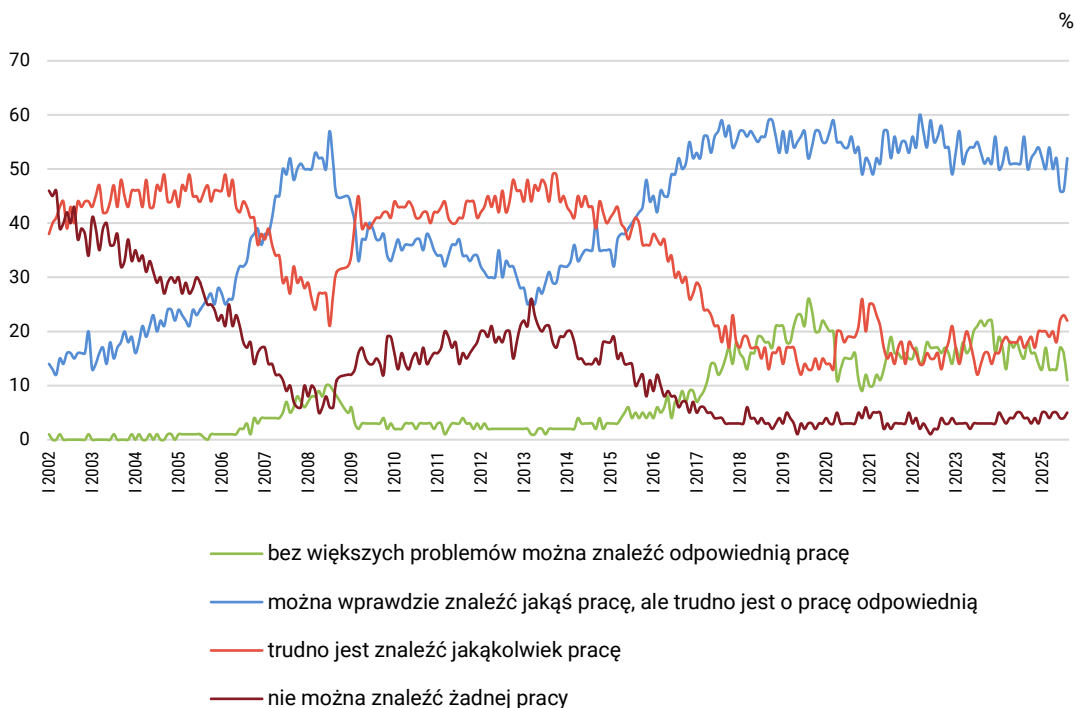
CBOS

RYS. 7. Jak określił(a)by Pan(i) sytuację na rynku pracy w Pana(i) miejscowości lub okolicy? Czy, Pana(i) zdaniem, obecnie:



CBOS

RYS. 8. Jak określił(a)by Pan(i) sytuację na rynku pracy w Pana(i) miejscowości lub okolicy? Czy, Pana(i) zdaniem, obecnie:



Pominięto odpowiedzi „Trudno powiedzieć” i odmowy odpowiedzi

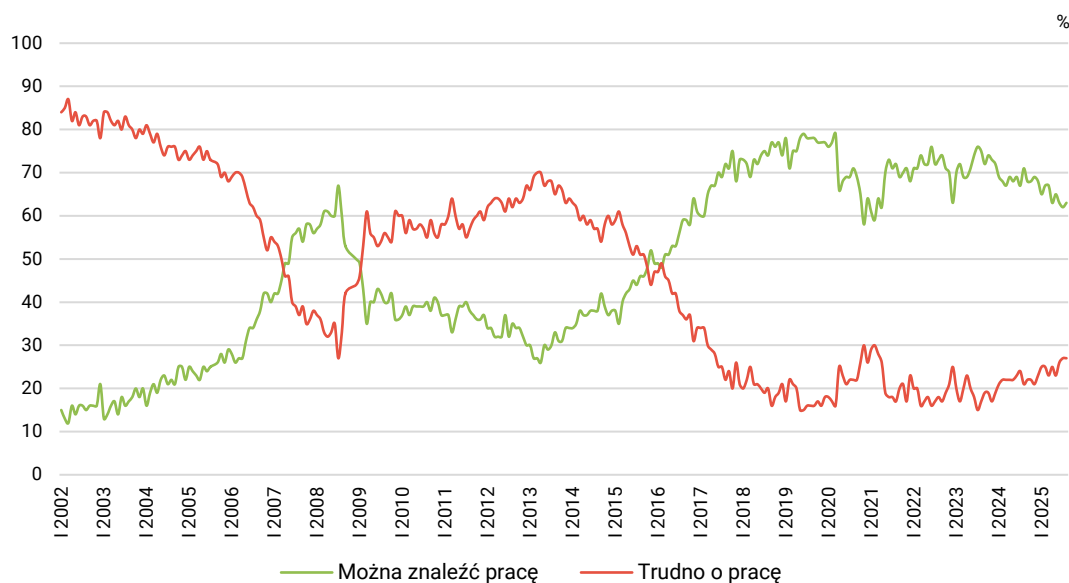
TABELA 6

Jak określił(a)by Pan(i) <b>sytuację na rynku pracy w Pana(i) miejscowości lub okolicy?</b> Czy, Pana(i) zdaniem, obecnie:	Wskazania respondentów według terminów badań													
	2024						2025							
	VII	VIII	IX	X	XI	XII	I	II	III	IV	V	VI	VII	VIII
	procentowanie w kolumnach													
– bez większych problemów można znaleźć odpowiednią pracę	16	15	18	16	16	14	13	17	13	13	13	17	16	11
– można wprawdzie znaleźć jakąś pracę, ale trudno jest o pracę odpowiednią	51	56	50	52	53	54	52	50	54	50	52	46	46	52
– trudno jest znaleźć jakąkolwiek pracę	19	17	18	19	17	20	20	20	19	20	18	22	23	22
– nie można znaleźć żadnej pracy	5	4	4	3	4	3	5	5	4	5	5	4	4	5
Trudno powiedzieć / Odmowa odpowiedzi	10	8	11	10	11	9	11	8	10	12	11	11	11	10

Odsetki nie sumują się do 100 z powodu zaokrągleń

CBOS

RYS. 9. Ocena sytuacji na lokalnym rynku pracy



Zsumowano odsetki odpowiedzi: „bez większych problemów można znaleźć odpowiednią pracę” i „można wprawdzie znaleźć jakąś pracę, ale trudno jest o pracę odpowiednią” (Można znaleźć pracę) oraz „trudno jest znaleźć jakąkolwiek pracę” i „nie można znaleźć żadnej pracy” (Trudno o pracę). Pominięto odpowiedzi „Trudno powiedzieć” i odmowy odpowiedzi

Opinie o możliwości znalezienia pracy w okolicy miejsca zamieszkania istotnie różnicuje wielkość miejscowości, w której mieszkają badani, a w ostatniej dekadzie sierpnia respondenci z miast mających co najmniej 100 000 sytuację na lokalnych rynkach pracy oceniali znacznie lepiej niż mieszkańcy mniejszych miejscowości (zob. tabelę aneksową 4). Warto jednak dodać, iż w porównaniu z pierwszą połową lipca<sup>3</sup> w największych miastach liczących co najmniej pół miliona mieszkańców

<sup>3</sup> Zob. przypis 2.

odnotowaliśmy pogorszenie ocen (o 6 punktów procentowych ubyło przekonanych, że bez większych problemów można tam znaleźć odpowiednią pracę, a o 2 punkty procentowe zwiększyła się grupa wskazujących na poważne trudności w tym zakresie). Nadal jednak mieszkańcy co najmniej półmilionowych miast znacznie częściej niż badani z mniejszych miejscowości są przekonani, że bez większych problemów można tam znaleźć odpowiednią pracę (20%). Nikt z nich ponadto nie stwierdził, że nie można tam znaleźć żadnej pracy. Najgorzej ze wszystkich sytuację na lokalnych rynkach pracy oceniali mieszkańcy wsi, spośród których 29% wyraziło przekonanie, że w ich miejscu zamieszkania lub jego okolicy trudno jest znaleźć jakąkolwiek pracę, a dodatkowo 8% uznało to za całkowicie niemożliwe.

Postrzeganie sytuacji na lokalnych rynkach pracy istotnie różnicuje też to, jaką pozycję zajmują na nich ankietowani. W szczególności warto zauważyć, iż najwięcej przekonanych, że w miejscu zamieszkania lub jego okolicy bez większych problemów można znaleźć odpowiednią pracę, notujemy wśród badanych prowadzących pozarolniczą działalność gospodarczą (23%) oraz wśród kierowników i specjalistów z wyższym wykształceniem (22%), natomiast niemal połowa bezrobotnych (49%) wskazuje na bardzo poważne trudności w tym zakresie.

Sytuację na lokalnych rynkach pracy istotnie statystycznie lepiej oceniają mężczyźni niż kobiety. Mężczyźni znacznie częściej niż kobiety twierdzą, że w okolicy ich miejsca zamieszkania można znaleźć pracę (67% wobec 59%), w tym tę odpowiednią (14% wobec 9%), a kobiety częściej niż mężczyźni twierdzą, że w ich okolicy trudno jest znaleźć jakąkolwiek pracę bądź że jest to całkowicie niemożliwe (30% wobec 23%).



W ostatniej dekadzie sierpnia w porównaniu z pierwszą połową lipca odnotowaliśmy nieznaczne pogorszenie ocen aktualnej sytuacji w zakładach pracy natomiast prognozy dotyczące jej rozwoju w ciągu najbliższego roku są zbliżone do czerwcowych i lipcowych. W porównaniu z pierwszą połową lipca wśród pracujących zarobkowo zmniejszyło się poczucie bezpieczeństwa zatrudnienia i zwiększyło poczucie zagrożenia utratą obecnej pracy (tj. zwolnienia, bankructwa, likwidacji zakładu pracy, gospodarstwa itp.), a wśród ogółu badanych pogorszyły się oceny sytuacji na lokalnych rynkach pracy.

TABELA 1

		Jak Pan(i) ogólnie ocenia obecną sytuację w Pana(i) zakładzie pracy? Czy jest ona:				Liczba osób
		dobra	ani dobra, ani zła	zła	Trudno powiedzieć/ Odmowa odpowiedzi	
		%	%	%	%	
Ogółem		60	27	11	2	538
Płeć	Mężczyźni	57	28	12	2	291
	Kobiety	63	25	9	2	247
Wiek	18–24 lata	69	14	16	1	37
	25–34	60	25	12	3	110
	35–44	62	30	6	2	153
	45–54	57	29	13	2	143
	55–64	58	28	11	3	77
	65 lat i więcej	56	14	17	13	19
Miejsce zamieszkania	Wieś	61	28	9	3	225
	Miasto do 19 999	55	26	17	2	66
	20 000 – 99 999	56	29	12	2	97
	100 000 – 499 999	56	27	13	4	78
	500 000 i więcej mieszk.	72	21	7		72
Wykształcenie	Podstawowe / gimnazjalne	53	26	22		24
	Zasadnicze zawodowe	53	36	8	3	97
	Średnie	62	25	10	3	199
	Wyższe	62	25	12	2	219
Grupa społeczna i zawodowa	Kadra kier., spec. z wyższym wyksz.	72	18	10	1	127
	Średni personel, technicy	50	34	12	3	36
	Pracownicy adm.-biurowi	61	26	11	2	86
	Pracownicy usług	67	22	11		64
	Robotnicy wykwalifikowani	62	22	13	3	88
	Robotnicy niewykwalifik.	69	26	1	3	38
	Rolnicy	16	67	13	4	28
	Pracujący na własny rach.	44	39	17		57
	Bezrobotni				100	2
	Emeryci	43	21		35	7
	Uczniowie i studenci	71	29			4
	Zajmujący się domem i inni	100				2
Pracuje w:	inst. państw., publicznej	68	20	10	2	117
	spółce właścicieli prywatnych i państwa	64	24	10	2	110
	sekt. prywat. poza rolnict.	61	26	11	2	274
	prywatnym gosp. rolnym	12	65	16	7	36
Dochody na jedną osobę	Do 1999 zł	64	19	13	3	58
	Od 2000 do 2999 zł	58	30	11		67
	Od 3000 do 3999 zł	51	35	14		72
	Od 4000 do 5999 zł	71	20	7	1	98
	6000 zł i więcej	63	25	12		64
	Trudno powiedzieć	60	26	11	3	50
	Odmowa odpowiedzi	54	31	9	6	129
Ocena własnych war. mater.	Złe	24	37	39		20
	Średnie	49	35	11	5	167
	Dobre	67	22	9	1	350
Udział w prakt. religijnych	Kilka razy w tygodniu	53	47			12
	Raz w tygodniu	62	25	11	2	128
	1–2 razy w miesiącu	57	30	10	3	86
	Kilka razy w roku	63	23	11	3	152
	W ogóle nie uczestniczy	58	27	13	2	145
Poglądy polityczne	Lewica	61	24	12	3	116
	Centrum	59	30	8	3	155
	Prawica	60	26	13	1	189
	Trudno powiedzieć	62	25	11	2	64

TABELA 2

		Czy, Pana(i) zdaniem, w ciągu najbliższego roku sytuacja w Pana(i) zakładzie pracy:				Liczba osób
		poprawi się	pozostanie bez zmian	pogorszy się	Trudno powiedzieć/ Odmowa odpowiedzi	
		%	%	%	%	
Ogółem		19	63	11	7	538
Płeć	Mężczyźni	21	59	13	7	291
	Kobiety	16	68	10	7	247
Wiek	18–24 lata	34	54	8	4	37
	25–34	26	49	14	11	110
	35–44	18	66	12	3	153
	45–54	13	70	9	7	143
	55–64	15	68	9	8	77
	65 lat i więcej	13	53	27	7	19
Miejsce zamieszkania	Wieś	19	60	11	10	225
	Miasto do 19 999	13	66	15	6	66
	20 000 – 99 999	14	69	11	7	97
	100 000 – 499 999	23	66	11	1	78
	500 000 i więcej mieszk.	26	57	13	5	72
Wykształcenie	Podstawowe / gimnazjalne	28	51	5	16	24
	Zasadnicze zawodowe	15	68	9	8	97
	Średnie	20	63	11	6	199
	Wyższe	19	62	14	6	219
Grupa społeczna i zawodowa	Kadra kier., spec. z wyższym wyksz.	22	60	11	8	127
	Średni personel, technicy	13	67	18	2	36
	Pracownicy adm.-biurowi	14	63	16	7	86
	Pracownicy usług	17	77	6		64
	Robotnicy wykwalifikowani	24	57	9	9	88
	Robotnicy niewykwalifik.	17	78		5	38
	Rolnicy	3	57	30	10	28
	Pracujący na własny rach.	30	49	14	8	57
	Bezrobotni				100	2
	Emeryci	11	79		10	7
	Uczniowie i studenci	16	55		29	4
	Zajmujący się domem i inni		100			2
Pracuje w:	inst. państw., publicznej	10	74	12	5	117
	spółce właścicieli prywatnych i państwa	23	61	10	6	110
	sekt. pryw. poza rolnict.	24	60	9	7	274
	prywatnym gosp. rolnym	3	50	32	15	36
Dochody na jedną osobę	Do 1999 zł	23	59	10	8	58
	Od 2000 do 2999 zł	24	54	15	6	67
	Od 3000 do 3999 zł	13	77	8	2	72
	Od 4000 do 5999 zł	26	64	8	2	98
	6000 zł i więcej	24	57	12	7	64
	Trudno powiedzieć	21	66	8	5	50
	Odmowa odpowiedzi	9	62	16	13	129
Ocena własnych war. mater.	Złe	9	32	39	19	20
	Średnie	13	66	14	7	167
	Dobre	22	63	9	6	350
Udział w prakt. religijnych	Kilka razy w tygodniu	20	59	21		12
	Raz w tygodniu	17	68	8	8	128
	1–2 razy w miesiącu	17	66	11	6	86
	Kilka razy w roku	21	64	11	5	152
	W ogóle nie uczestniczy	22	58	12	8	145
Poglądy polityczne	Lewica	19	65	10	6	116
	Centrum	19	64	12	5	155
	Prawica	21	59	13	6	189
	Trudno powiedzieć	14	69	6	10	64

TABELA 3

		Czy liczy się Pan(i) z możliwością utraty obecnej pracy (zwolnienia, bankructwa, upadku, likwidacji zakładu, gospodarstwa itp.)?					Liczba osób
		Bardzo poważnie się z tym liczę	Raczej tak	Raczej nie	Nie, to mało prawdopodobne	Trudno powiedzieć/ Odmowa odpowiedzi	
		%	%	%	%	%	
Ogółem		5	19	39	34	3	538
Płeć	Mężczyźni	5	21	37	35	2	291
	Kobiety	5	16	42	33	3	247
Wiek	18–24 lata	11	15	37	30	7	37
	25–34	5	13	37	43	2	110
	35–44	4	22	40	32	2	153
	45–54	6	23	39	28	4	143
	55–64	5	13	44	37	1	77
	65 lat i więcej		30	24	42	3	19
Miejsce zamieszkania	Wieś	4	17	41	35	3	225
	Miasto do 19 999	8	24	30	36	3	66
	20 000 – 99 999	3	23	40	30	3	97
	100 000 – 499 999	7	17	48	26	3	78
	500 000 i więcej mieszk.	6	17	31	44	3	72
Wykształcenie	Podstawowe / gimnazjalne	5	25	31	34	6	24
	Zasadnicze zawodowe	1	20	43	30	5	97
	Średnie	6	20	38	35	3	199
	Wyższe	6	18	39	35	2	219
Grupa społeczna i zawodowa	Kadra kier., spec. z wyższym wyksz.	5	17	38	37	2	127
	Średni personel, technicy		23	34	43		36
	Pracownicy adm.-biurowi	4	18	51	27		86
	Pracownicy usług		25	30	36	9	64
	Robotnicy wykwalifikowani	7	21	38	33	1	88
	Robotnicy niewykwalifik.	2	25	49	16	8	38
	Rolnicy	4	10	51	32	3	28
	Pracujący na własny rach.	12	13	24	50	1	57
	Bezrobotni		30			70	2
	Emeryci		29	29	32	10	7
	Uczniowie i studenci	26		74			4
Zajmujący się domem i inni			100			2	
Pracuje w:	inst. państw., publicznej	3	10	45	41	1	117
	spółce właścicieli prywatnych i państwa	4	23	38	30	5	110
	sekt. pryw. poza rolnict.	6	22	37	32	2	274
	prywatnym gosp. rolnym	5	11	42	40	2	36
Dochody na jedną osobę	Do 1999 zł	4	21	38	34	2	58
	Od 2000 do 2999 zł	5	20	42	30	3	67
	Od 3000 do 3999 zł	6	26	42	26		72
	Od 4000 do 5999 zł	4	18	35	40	3	98
	6000 zł i więcej	8	16	33	41	2	64
	Trudno powiedzieć	4	9	35	45	7	50
	Odmowa odpowiedzi	4	19	44	29	4	129
Ocena własnych war. mater.	Złe	13	16	37	29	5	20
	Średnie	4	22	41	29	5	167
	Dobre	5	18	38	37	2	350
Udział w prakt. religijnych	Kilka razy w tygodniu	7	22	51	20		12
	Raz w tygodniu	4	21	37	36	1	128
	1–2 razy w miesiącu	6	14	47	28	6	86
	Kilka razy w roku	2	18	36	41	3	152
	W ogóle nie uczestniczy	8	20	36	33	3	145
Poglądy polityczne	Lewica	7	18	31	41	3	116
	Centrum	4	21	43	32	1	155
	Prawica	4	17	42	33	3	189
	Trudno powiedzieć	6	26	34	32	3	64

TABELA 4

		Jak określił(a)by Pan(i) sytuację na rynku pracy w Pana(i) miejscowości lub w okolicy? Czy, Pana(i) zdaniem, obecnie:					Liczba osób
		bez większych problemów można znaleźć odpowiednią pracę	można wprowadzić jakąś pracę, ale trudno jest o pracę odpowiednią	trudno jest znaleźć jakąkolwiek pracę	nie można znaleźć żadnej pracy	Trudno powiedzieć/ Odmowa odpowiedzi	
		%	%	%	%	%	
Ogółem		11	52	22	5	10	917
Płeć	Mężczyźni	14	53	20	3	10	436
	Kobiety	9	50	24	6	11	481
Wiek	18–24 lata	8	52	29	5	6	75
	25–34	12	52	24	6	5	132
	35–44	18	58	15	3	5	179
	45–54	9	60	21	3	7	163
	55–64	14	49	24	6	8	132
	65 lat i więcej	7	41	24	5	23	236
Miejsce zamieszkania	Wieś	11	44	29	8	9	365
	Miasto do 19 999	8	53	23	7	9	124
	20 000 – 99 999	10	54	24	3	9	177
	100 000 – 499 999	9	65	12	1	12	139
	500 000 i więcej mieszk.	20	54	8		17	113
Wykształcenie	Podstawowe / gimnazjalne	5	49	30	6	11	95
	Zasadnicze zawodowe	8	49	27	8	7	205
	Średnie	11	51	24	4	10	333
	Wyższe	16	55	14	3	13	284
Grupa społeczna i zawodowa	Kadra kier., spec. z wyższym wyksz.	22	61	12		6	129
	Średni personel, technicy	18	55	20		7	36
	Pracownicy adm.-biurowi	9	53	20	6	12	87
	Pracownicy usług	10	61	25	3	1	70
	Robotnicy wykwalifikowani	9	66	23	1	1	90
	Robotnicy niewykwalifik.	9	51	32	8		38
	Rolnicy	8	61	19	5	6	29
	Pracujący na własny rach.	23	45	13	9	10	57
	Bezrobotni	6	45	40	9		19
	Emeryci	8	40	23	6	23	253
	Renciści	10	35	29	12	14	32
	Uczniowie i studenci	12	46	28	7	7	36
	Zajmujący się domem i inni		58	33	5	5	42
	Pracuje w:	inst. państw., publicznej	9	63	18	5	5
spółce właścicieli prywatnych i państwa		11	51	26	5	7	110
sekt. pryw. poza rolnict.		17	60	16	2	5	274
prywatnym gosp. rolnym		12	45	27	6	9	36
Dochody na jedną osobę	Do 1999 zł	7	48	32	7	7	114
	Od 2000 do 2999 zł	10	51	21	6	11	139
	Od 3000 do 3999 zł	11	53	22	5	9	137
	Od 4000 do 5999 zł	9	61	17	4	9	151
	6000 zł i więcej	27	51	10	1	11	80
	Trudno powiedzieć	7	49	25	9	10	92
	Odmowa odpowiedzi	13	47	23	3	15	204
Ocena własnych war. mater.	Złe	3	44	31	8	14	34
	Średnie	9	48	25	6	12	307
	Dobre	13	54	20	4	10	576
Udział w prakt. religijnych	Kilka razy w tygodniu	6	49	29	4	11	42
	Raz w tygodniu	14	39	26	6	15	261
	1–2 razy w miesiącu	10	59	18	6	7	124
	Kilka razy w roku	11	60	20	4	5	241
	W ogóle nie uczestniczy	10	56	18	3	12	225
Poglądy polityczne	Lewica	10	58	18	3	11	185
	Centrum	13	53	21	2	10	254
	Prawica	12	50	22	6	10	355
	Trudno powiedzieć	8	44	30	9	9	100