

## Stosunek do rządu we wrześniu

Opracowała  
Magdalena Gwiazda

Znak jakości przyznany CBOS przez  
Organizację Firm Badania Opinii i Rynku



Wyróżniająca Jakość Badań

Fundacja Centrum Badania Opinii Społecznej  
ul. Świętojerska 5/7, 00-236 Warszawa  
e-mail: sekretariat@cbos.pl; info@cbos.pl  
<http://www.cbos.pl>  
(48 22) 629 35 69

## W skrócie

- Uogólnione poparcie dla rządu utrzymuje się od miesiąca na dość stabilnym poziomie – w stosunku do sierpnia liczba jego przeciwników pozostała niezmienną (46%), zaś odsetek zwolenników zmniejszył się tylko o 1 punkt procentowy.
- Wrześniowa ocena wyników działalności rządu premiera Donalda Tuska od czasu objęcia przezeń władzy jest nieco lepsza od sierpniowej. Rząd poprawił swoje notowania w tym aspekcie w elektoracie Koalicji Obywatelskiej, będącym jego naturalnym zapleczem, ale też w grupie potencjalnych wyborców Konfederacji WiN.
- Zgeneralizowana ocena polityki gospodarczej rządu pozostaje stabilna – wskaźniki utrzymały się na poziomie z sierpnia, kiedy odnotowaliśmy lekki wzrost optymizmu Polaków w odniesieniu do kwestii gospodarczych.
- W porównaniu z sierpniem wzrosła nieco akceptacja Donalda Tuska w roli szefa rządu: wprowadził odsetek osób deklarujących zadowolenie z osoby premiera pozostał niezmienny (32%), jednak stopniała grupa niezadowolonych – z 58% w sierpniu do 55% obecnie.

## SPIS TREŚCI

Poparcie dla rządu .....	1
Ocena wyników działalności rządu.....	3
Opinie o polityce gospodarczej rządu .....	5
Społeczny odbiór działalności premiera .....	7

Wrzesień<sup>1</sup> nie przynosi znaczących zmian w notowaniach rządu – wahania opinii w stosunku do sierpnia we wszystkich aspektach mieszczą się w granicach błędu statystycznego.

## POPARCIE DLA RZĄDU

Uogólnione poparcie dla rządu utrzymuje się od miesiąca na dość stabilnym poziomie – w stosunku do sierpnia udział przeciwników pozostał niezmienny (46%), zaś odsetek zwolenników zmniejszył się tylko o 1 punkt procentowy. Pomimo tej nieznacznej zmiany warto zauważyć, że po raz pierwszy mamy do czynienia ze spadkiem poziomu poparcia dla rządu poniżej 30% (do 29%).

TABELA 1

Stosunek do rządu	Wskazania respondentów według terminów badań													
	2024				2025									
	IX	X	XI	XII	I	II	III	IV	V	VI	VII	VIII	IX	
	w procentach													
Zwolennicy	35	34	34	32	31	36	36	34	32	32	32	30	29	
Przeciwnicy	38	39	40	40	43	39	38	40	44	47	48	46	46	
Obojętni	23	24	24	24	23	21	23	22	20	19	17	22	20	
Trudno powiedzieć	4	3	3	4	3	3	3	4	4	2	3	2	4	

<sup>1</sup> Badanie „Aktualne problemy i wydarzenia” (425) przeprowadzono w ramach procedury mixed-mode na reprezentatywnej imiennej próbie pełnoletnich mieszkańców Polski, wylosowanej z rejestru PESEL.

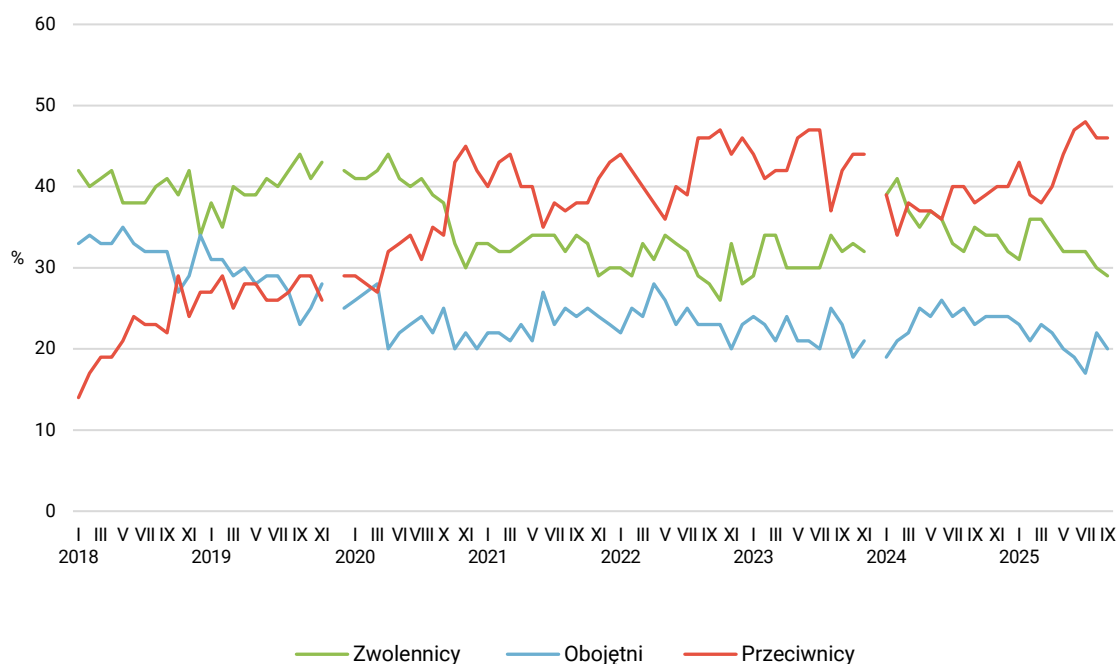
Każdy respondent wybierał samodzielnie jedną z metod:

- wywiad bezpośredni z udziałem ankietera (metoda CAPI),
- wywiad telefoniczny po skontaktowaniu się z ankieterem CBOS (CATI) – dane kontaktowe respondent otrzymywał w liście zapowiednim od CBOS,
- samodzielne wypełnienie ankiety internetowej (CAWI), do której dostęp był możliwy na podstawie loginu i hasła przekazanego respondentowi w liście zapowiednim od CBOS.

We wszystkich trzech przypadkach ankieta miała taki sam zestaw pytań oraz strukturę. Badanie zrealizowano w dniach od 11 do 22 września 2025 roku na próbie liczącej 969 osób (w tym: 65,4% metodą CAPI, 22,1% – CATI i 12,5% – CAWI).

CBOS realizuje badania statutowe w ramach opisanej wyżej procedury od maja 2020 roku, w każdym przypadku podając proporcje wywiadów bezpośrednich, telefonicznych i internetowych.

RYS. 1. Stosunek do rządu



Od lutego 2018 do listopada 2019 roku wskazania dotyczyły pierwszego rządu Mateusza Morawieckiego, od stycznia 2020 do listopada 2023 roku dotyczyły drugiego rządu Mateusza Morawieckiego, od stycznia 2024 roku wskazania dotyczą rządu Donalda Tuska. Pominęto odpowiedzi „Trudno powiedzieć”

Poparcie dla rządu niezmiennie odwzorowuje polaryzację zarówno polskiej sceny politycznej, jak i społeczeństwa. Rząd Donalda Tuska popierają przede wszystkim wyborcy Koalicji Obywatelskiej (87%), natomiast sprzeciw wobec urzędującego gabinetu dominuje wśród sympatyków ugrupowań opozycyjnych: Prawa i Sprawiedliwości (88%), Konfederacji Korony Polskiej (86%) i Konfederacji Wolność i Niepodległość (75%). Wyborcy niezdecydowani mają obojętne bądź negatywne nastawienie do rządu.

TABELA 2

Na kandydata której partii/ugrupowania głosował(a)by Pan(i) w wyborach do Sejmu?	Jak określił(a)by Pan(i) swój stosunek do rządu Donalda Tuska? Czy jest Pan(i) jego:			
	zwolennikiem	przeciwnikiem	czy też Pana(i) stosunek do obecnego rządu jest obojętny	Trudno powiedzieć
	w procentach			
Koalicja Obywatelska (Platforma Obywatelska, Nowoczesna, Inicjatywa Polska, Zieloni)	87	2	10	1
Konfederacja Wolność i Niepodległość	6	75	17	2
Konfederacja Korony Polskiej*	6	86	5	3
Prawo i Sprawiedliwość	4	88	7	1
Trudno powiedzieć	14	42	32	12

\* Uwaga, niewielka liczebność zwolenników tego ugrupowania w próbie

Analiza cech społeczno-demograficznych pokazuje, że linie zróżnicowania poparcia dla rządu lub sprzeciwu wobec niego przebiegają podobnie jak w poprzednich miesiącach. Poparcie dla urzędującego gabinetu wzrasta wraz z poziomem wykształcenia i wielkością miejscowości zamieszkania. Sprzyjają mu wyższe dochody na osobę w rodzinie, rzadkie praktyki religijne (bądź ich brak) oraz poglądy lewicowe lub centrowe. Z kolei negatywny stosunek do obecnego gabinetu – poza osobami o prawicowych poglądach politycznych – mają najczęściej respondenci uczestniczący regularnie w praktykach religijnych, osiągający najniższe dochody na osobę w rodzinie, badani z wykształceniem podstawowym lub gimnazjalnym oraz mieszkańcy wsi.

Biorąc pod uwagę wiek, więcej sympatyków rządu notujemy wśród osób w średnim wieku i starszych (55+). Z kolei zdeklarowani przeciwnicy urzędującego gabinetu rekrutują się nieco częściej niż przeciętnie spośród młodszych respondentów (do 34 roku życia). Młodych Polaków cechuje też zdecydowanie większa w porównaniu ze starszymi obojętność wobec rządu – podobnie jak przed miesiącem deklaruje ją co trzecia osoba w przedziale wiekowym 18–24 lata.

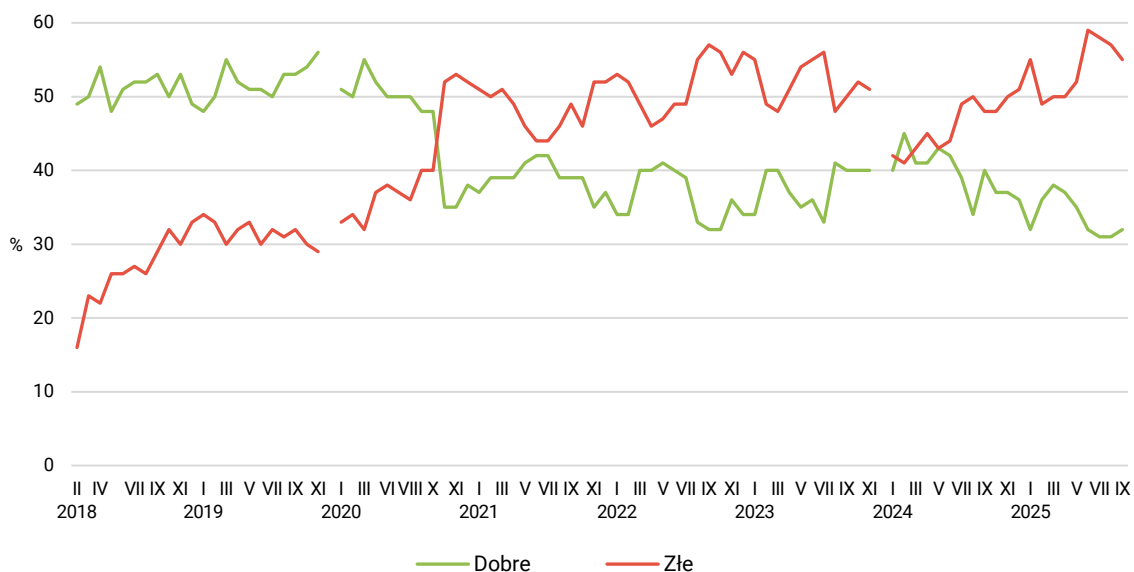
## OCENA WYNIKÓW DZIAŁALNOŚCI RZĄDU

Wrześniowa ocena wyników działalności rządu premiera Donalda Tuska od czasu objęcia przezeń władzy jest nieco lepsza od sierpniowej: pozytywną ocenę wystawia obecnie rządowi 32% badanych (wzrost o 1 punkt procentowy), zaś negatywną – 55% (spadek o 2 punkty). Od lipca odsetek negatywnych ocen pracy rządu premiera Donalda Tuska stopniowo spada.

**TABELA 3**

Jak by Pan(i) ocenił(a) wyniki działalności rządu premera Donalda Tuska od czasu objęcia przezeń władzy?	Wskazania respondentów według terminów badań												
	2024				2025								
	IX	X	XI	XII	I	II	III	IV	V	VI	VII	VIII	IX
	w procentach												
Dobrze	40	37	37	36	32	36	38	37	35	32	31	31	32
Źle	48	48	50	51	55	49	50	50	52	59	58	57	55
Trudno powiedzieć	12	15	13	13	13	15	12	13	13	9	11	12	13

RYS. 2. Oceny wyników działalności rządu



Od lutego 2018 do listopada 2019 roku wskazania dotyczyły pierwszego rządu Mateusza Morawieckiego, od stycznia 2020 do listopada 2023 roku dotyczyły drugiego rządu Mateusza Morawieckiego, od stycznia 2024 roku wskazania dotyczą rządu Donalda Tuska. Pominięto odpowiedzi „Trudno powiedzieć”

Biorąc pod uwagę identyfikację partyjną, w kontekście ocen dokonań rządu obserwujemy te same prawidłowości co w odniesieniu do zgeneralizowanego stosunku do niego. Najlepiej o dotychczasowych dokonaniach rządu wypowiadają się potencjalni wyborcy Koalicji Obywatelskiej (87%), z kolei sympatycy Prawa i Sprawiedliwości, Konfederacji WiN lub Konfederacji Korony Polskiej w zdecydowanej większości negatywnie recenzują dotychczasowe dokonania rządu Donalda Tuska (odpowiednio: 89%, 79% i 96%). Głosy krytyczne przeważają również w grupie wyborców niezdecydowanych (59%).

W omawianym kontekście na uwagę zasługuje fakt, że na przestrzeni ostatniego miesiąca rząd poprawił nieco swoje notowania nie tylko w elektoracie Koalicji Obywatelskiej, będącym jego naturalnym zapleczem (wzrost ocen pozytywnych o 7 punktów procentowych w stosunku do sierpnia), ale też wśród potencjalnych wyborców Konfederacji WiN, gdzie w porównaniu z sierpniem notujemy spadek ocen krytycznych o 9 punktów (z 88% do 79%).

TABELA 4

Na kandydata której partii/ugrupowania głosował(a)by Pan(i) w wyborach do Sejmu?	Jak by Pan(i) ocenił(a) wyniki działalności rządu premiera Donalda Tuska od czasu objęcia przezeń władzy?		
	Dobrze	Źle	Trudno powiedzieć
	w procentach		
Koalicja Obywatelska (Platforma Obywatelska, Nowoczesna, Inicjatywa Polska, Zieloni)	87	8	5
Konfederacja Wolność i Niepodległość	11	79	10
Prawo i Sprawiedliwość	8	89	3
Konfederacja Korony Polskiej*	0	96	4
Trudno powiedzieć	16	59	25

\* Uwaga, niewielka liczebność zwolenników tego ugrupowania w próbie

Ocena wyników działalności rządu podlega tym samym uwarunkowaniom co zgeneralizowany stosunek do rządu. Pozytywnej ocenie w tym kontekście sprzyja wyższy poziom wykształcenia, zamieszkiwanie w dużym mieście, lepsza sytuacja materialna oraz rzadsze praktyki religijne i identyfikacja z lewicowymi bądź centrowymi poglądami politycznymi. Ocena negatywna wiąże się natomiast przede wszystkim z prawicowymi poglądami politycznymi; krytykę dokonań rządu częściej wyrażają też mieszkańcy wsi, badani słabiej wykształceni, uzyskujący najniższe dochody na osobę w rodzinie i regularnie praktykujący religijnie.

Ocenę dokonań gabinetu od czasu jego powstania różnicuje w pewnym stopniu płeć i wiek: mężczyźni są nieco bardziej krytyczni niż kobiety, zaś najwyższą – w porównaniu z innymi grupami wiekowymi – aprobatę poczynań rządu notujemy wśród seniorów (65+).

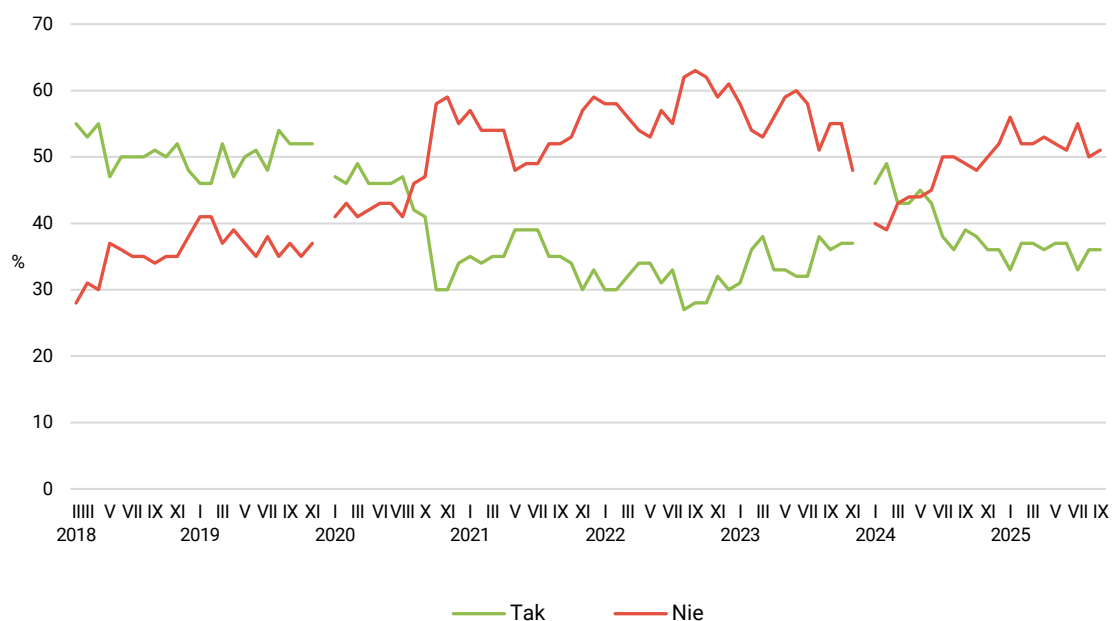
## OPINIE O POLITYCE GOSPODARCZEJ RZĄDU

Zgeneralizowana ocena polityki gospodarczej rządu pozostaje od sierpnia stabilna – wskaźniki utrzymały się na takim samym poziomie jak ostatnio, kiedy odnotowaliśmy niewielki wzrost optymizmu wśród Polaków. Obecnie, podobnie jak w sierpniu, 36% badanych pozytywnie ocenia działania rządu w sferze gospodarczej, zaś odsetek tych, których zdaniem polityka rządu nie stwarza szans poprawy sytuacji gospodarczej wynosi 51% (wzrost o 1 punkt procentowy).

TABELA 5

Czy, Pana(i) zdaniem, polityka obecnego rządu stwarza <b>szanse poprawy</b> <b>sytuacji gospodarczej?</b>	Wskazania respondentów według terminów badań													
	2024				2025									
	IX	X	XI	XII	I	II	III	IV	V	VI	VII	VIII	IX	
	w procentach													
Tak	39	38	36	36	33	37	37	36	37	37	33	36	36	
Nie	49	48	50	52	56	52	52	53	52	51	55	50	51	
Trudno powiedzieć	11	14	14	12	12	11	11	11	11	13	12	14	13	

RYS. 3. Czy, Pana(i) zdaniem, polityka obecnego rządu stwarza szanse poprawy sytuacji gospodarczej?



Od lutego 2018 do listopada 2019 roku wskazania dotyczyły pierwszego rządu Mateusza Morawieckiego, od stycznia 2020 do listopada 2023 roku dotyczyły drugiego rządu Mateusza Morawieckiego, od stycznia 2024 roku wskazania dotyczą rządu Donalda Tuska. Pominięto odpowiedzi „Trudno powiedzieć”

Spółeczna recenzja polityki gospodarczej rządu wpisuje się w opisany powyżej szerszy schemat uwarunkowań stosunku do rządu: oceny pozytywne idą w parze z wyższym poziomem wykształcenia, zamieszkiwaniem w dużym mieście i rzadszymi praktykami religijnymi (bądź ich brakiem). Sprzyja im identyfikacja z lewicowymi lub centrowymi poglądami politycznymi. Z kolei brak zaufania do polityki gospodarczej rządu cechuje przede wszystkim osoby lokujące swoje poglądy po prawej stronie sceny politycznej, słabiej wykształcone, o niższym statusie materialnym, mieszkające na wsi i regularnie praktykujące religijnie. Biorąc pod uwagę wiek, wyższa aprobatą dla polityki gospodarczej rządu cechuje przede wszystkim osoby w średnim wieku i starsze (55+).

Podstawowym czynnikiem różnicującym opinie na temat perspektyw, jakie stwarza przed Polską polityka gospodarcza rządu Donalda Tuska, są sympatie polityczne. Po stronie optymistów lokują się przede wszystkim potencjalni wyborcy Koalicji Obywatelskiej (82% ocen pozytywnych), natomiast krytyczne nastawienie w tej kwestii mają głównie sympatycy Konfederacji Korony Polskiej (85%) i Konfederacji Wolność i Niepodległość (84%). Wśród potencjalnych wyborców Prawa i Sprawiedliwości również zdecydowanie przeważa sceptycyzm (76%), jednak co szósty spośród nich (17%) przychylił się do opinii, że polityka obecnego rządu stwarza szanse poprawy sytuacji gospodarczej.

TABELA 6

Na kandydata której partii/ugrupowania głosował(a)by Pan(i) w wyborach do Sejmu?	Czy, Pana(i) zdaniem, polityka obecnego rządu stwarza szanse poprawy sytuacji gospodarczej?		
	Tak	Nie	Trudno powiedzieć
	w procentach		
Koalicja Obywatelska (Platforma Obywatelska, Nowoczesna, Inicjatywa Polska, Zieloni)	82	13	5
Prawo i Sprawiedliwość	17	76	7
Konfederacja Wolność i Niepodległość	13	84	3
Konfederacja Korony Polskiej*	8	85	7
Trudno powiedzieć	25	50	25

\* Uwaga, niewielka liczebność zwolenników tego ugrupowania w próbie

## SPOŁECZNY ODBIÓR DZIAŁALNOŚCI PREMIERA

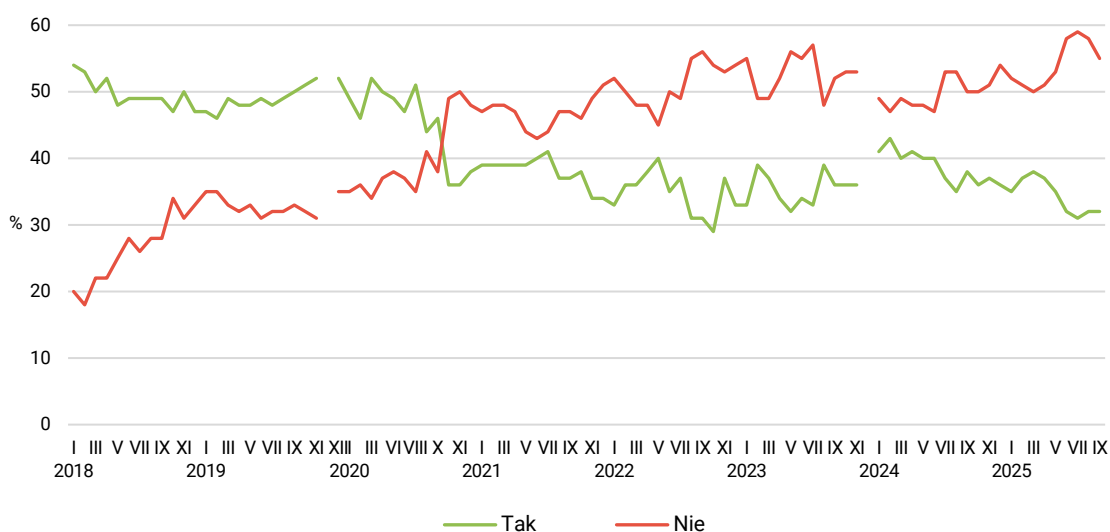
W porównaniu z sierpniem wzrosła nieco akceptacja Donalda Tuska w roli szefa rządu: wprawdzie odsetek osób deklarujących zadowolenie z osoby premiera pozostał niezmienny (32%), jednak stopniała nieco grupa niezadowolonych – z 58% w sierpniu do 55% obecnie.

TABELA 7

Czy jest Pan(i) zadowolony(a) z tego, że na czele rządu stoi Donald Tusk?	Wskazania respondentów według terminów badań												
	2024				2025								
	IX	X	XI	XII	I	II	III	IV	V	VI	VII	VIII	IX
	w procentach												
Tak	38	36	37	36	35	37	38	37	35	32	31	32	32
Nie	50	50	51	54	52	51	50	51	53	58	59	58	55
Trudno powiedzieć	12	14	12	10	13	12	12	12	12	10	10	10	12

CBOS

RYS. 4. Czy jest Pan(i) zadowolony(a) z tego, że na czele rządu stoi Donald Tusk?



Od stycznia 2018 do listopada 2019 roku wskazania dotyczyły pierwszego rządu Mateusza Morawieckiego, od grudnia 2019 do listopada 2023 roku dotyczyły drugiego rządu Mateusza Morawieckiego, od stycznia 2024 roku wskazania dotyczą rządu Donalda Tuska. Pominięto odpowiedzi „Trudno powiedzieć”

Stosunek badanych do premiera Donalda Tuska jest powiązany z poziomem ich poparcia dla rządu, a także z ocenami wyników jego działalności oraz polityki gospodarczej, podlega zatem podobnym zależnościom społeczno-demograficznym.

Osobę premiera wyżej w porównaniu z innymi niezmiennie cenią osoby starsze, mieszkające w dużych miastach, legitymujące się wyższym wykształceniem, dobrze sytuowane, niepraktykujące religijnie bądź robiące to rzadko, lokujące swoje poglądy po lewej stronie lub w centrum sceny politycznej. Donalda Tuska w roli premiera nieco lepiej oceniają kobiety niż mężczyźni.

Z kolei najbardziej krytycznie do osoby premiera odnoszą się – podobnie jak w ubiegłych miesiącach – mieszkańcy wsi, najslabiej wykształceni, uzyskujący najniższe dochody *per capita*, regularnie praktykujący religijnie i identyfikujący się z prawicą.

Biorąc pod uwagę elektoraty partyjne, zadowolenie z osoby premiera jest powszechne wśród potencjalnych wyborców Koalicji Obywatelskiej (90% – wzrost o 6 punktów procentowych w porównaniu z sierpniem). Niezmiennie nie akceptują Donalda Tuska w roli szefa rządu wyborcy Prawa i Sprawiedliwości, Konfederacji WiN i Konfederacji Korony Polskiej (odpowiednio: 92%, 88% i 94% ocen negatywnych). Niezadowoleni z szefa rządu stanowią też największą grupę wśród wyborców niezdecydowanych.

**TABELA 8**

Na kandydata której partii/ugrupowania głosował(a)by Pan(i) w wyborach do Sejmu?	Czy jest Pan(i) zadowolony(a) z tego, że na czele rządu stoi Donald Tusk?		
	Tak	Nie	Trudno powiedzieć
	w procentach		
Koalicja Obywatelska (Platforma Obywatelska, Nowoczesna, Inicjatywa Polska, Zieloni)	90	6	4
Konfederacja Wolność i Niepodległość	8	88	4
Prawo i Sprawiedliwość	6	92	2
Konfederacja Korony Polskiej*	6	94	0
Trudno powiedzieć	18	53	29

\* Uwaga, niewielka liczebność zwolenników tego ugrupowania w próbie

TABELA 1

		Jak określił(a)by Pan(i) swój stosunek do rządu Donalda Tuska? Czy jest Pan(i) jego:				Liczba osób
		zwolennikiem	przeciwnikiem	czy też Pana(i) stosunek do obecnego rządu jest obojętny	Trudno powiedzieć	
		%	%	%	%	
Ogółem		29	46	20	4	945
Płeć	Mężczyźni	28	52	17	3	455
	Kobiety	30	40	24	6	490
Wiek	18–24 lata	11	49	33	6	74
	25–34	25	50	21	3	136
	35–44	24	44	27	5	179
	45–54	29	45	22	4	171
	55–64	35	42	19	4	138
	65 lat i więcej	37	47	12	4	247
Miejsce zamieszkania	Wieś	18	53	24	6	380
	Miasto do 19 999	29	46	21	4	127
	20 000 – 99 999	32	44	20	4	178
	100 000 – 499 999	40	36	19	5	144
	500 000 i więcej mieszk.	52	39	9		115
Wykształcenie	Podstawowe / gimnazjalne	10	62	20	9	95
	Zasadnicze zawodowe	20	55	21	3	216
	Średnie	30	46	20	4	343
	Wyższe	42	34	21	3	290
Grupa społeczna i zawodowa	Kadra kier., spec. z wyższym wyksz.	46	31	21	3	138
	Średni personel, technicy	30	49	17	3	52
	Pracownicy adm.-biurowi	23	49	22	7	64
	Pracownicy usług	23	41	31	5	70
	Robotnicy wykwalifikowani	23	57	19	2	89
	Robotnicy niewykwalifik.	22	50	19	8	39
	Rolnicy	15	58	27		31
	Pracujący na własny rach.	27	46	23	3	69
	Bezrobotni	17	60	19	4	18
	Emeryci	35	48	13	4	260
	Renciści	13	52	27	8	34
	Uczniowie i studenci	12	52	31	5	36
	Zajmujący się domem i inni	25	38	32	5	46
Pracuje w:	inst. państw., publicznej	26	45	24	5	125
	spółce właścicieli prywatnych i państwa	30	45	19	6	109
	sekt. prywat. poza rolnict.	32	43	22	3	285
	prywatnym gosp. rolnym	18	61	20		30
Dochody na jedną osobę	Do 1999 zł	10	56	27	7	102
	Od 2000 do 2999 zł	23	52	22	3	144
	Od 3000 do 3999 zł	35	42	20	3	132
	Od 4000 do 5999 zł	40	38	21	1	134
	6000 zł i więcej	50	35	13	3	92
	Trudno powiedzieć	19	54	23	4	146
	Odmowa odpowiedzi	31	45	17	7	194
Ocena własnych war. mater.	Złe	11	59	22	7	56
	Średnie	21	54	21	4	281
	Dobre	35	41	20	4	608
Udział w prakt. religijnych	Kilka razy w tygodniu	5	80	10	6	32
	Raz w tygodniu	21	58	17	5	307
	1–2 razy w miesiącu	27	51	20	3	131
	Kilka razy w roku	34	38	24	4	240
	W ogóle nie uczestniczy	42	30	25	4	220
Poglądy polityczne	Lewica	61	19	18	2	183
	Centrum	40	24	33	2	270
	Prawica	11	79	8	2	358
	Trudno powiedzieć	15	36	33	16	119

TABELA 2

		Jak by Pan(i) ocenił(a) wyniki działalności rządu premiera Donalda Tuska od czasu objęcia przezeń władzy?			Liczba osób
		Dobrze	Źle	Trudno powiedzieć	
		%	%	%	
Ogółem		32	55	13	945
Płeć	Mężczyźni	29	62	9	455
	Kobiety	35	48	17	489
Wiek	18–24 lata	23	54	22	75
	25–34	22	65	13	136
	35–44	30	53	17	178
	45–54	32	55	13	170
	55–64	34	52	14	138
	65 lat i więcej	41	51	8	248
Miejsce zamieszkania	Wieś	22	65	13	379
	Miasto do 19 999	31	46	22	127
	20 000 – 99 999	35	52	13	179
	100 000 – 499 999	46	46	8	144
	500 000 i więcej mieszk.	44	46	10	115
Wykształcenie	Podstawowe / gimnazjalne	16	67	17	97
	Zasadnicze zawodowe	24	64	13	216
	Średnie	36	52	12	344
	Wyższe	39	47	14	287
Grupa społeczna i zawodowa	Kadra kier., spec. z wyższym wyksz.	40	47	13	137
	Średni personel, technicy	25	63	12	52
	Pracownicy adm.-biurowi	29	60	11	64
	Pracownicy usług	39	50	12	70
	Robotnicy wykwalifikowani	25	58	17	90
	Robotnicy niewykwalifik.	29	56	15	39
	Rolnicy	12	83	5	29
	Pracujący na własny rach.	32	58	10	69
	Bezrobotni	7	75	18	18
	Emeryci	38	52	10	260
	Renciści	21	57	22	34
	Uczniowie i studenci	23	54	23	36
	Zajmujący się domem i inni	33	46	22	46
	Pracuje w:	inst. państw., publicznej	34	57	9
spółce właścicieli prywatnych i państwa		28	52	19	109
sekt. pryw. poza rolnict.		33	55	12	286
prywatnym gosp. rolnym		15	78	7	30
Dochody na jedną osobę	Do 1999 zł	19	65	16	100
	Od 2000 do 2999 zł	39	50	11	144
	Od 3000 do 3999 zł	34	52	14	132
	Od 4000 do 5999 zł	45	46	9	134
	6000 zł i więcej	38	47	15	92
	Trudno powiedzieć	18	69	13	147
	Odmowa odpowiedzi	31	54	15	194
Ocena własnych war. mater.	Źle	20	64	16	55
	Średnie	22	64	14	281
	Dobre	38	50	12	609
Udział w prakt. religijnych	Kilka razy w tygodniu	7	83	9	32
	Raz w tygodniu	24	64	12	307
	1–2 razy w miesiącu	34	61	5	131
	Kilka razy w roku	36	48	16	239
	W ogóle nie uczestniczy	41	41	18	219
Poglądy polityczne	Lewica	55	33	12	183
	Centrum	49	35	16	269
	Prawica	14	82	5	358
	Trudno powiedzieć	18	49	34	119

TABELA 3

		Czy, Pana(i) zdaniem, polityka obecnego rządu stwarza szansę poprawy sytuacji gospodarczej?			Liczba osób
		Tak	Nie	Trudno powiedzieć	
		%	%	%	
Ogółem		36	51	13	960
Płeć	Mężczyźni	35	56	9	460
	Kobiety	37	46	17	499
Wiek	18–24 lata	36	48	16	79
	25–34	34	53	13	137
	35–44	31	52	17	185
	45–54	33	59	8	171
	55–64	41	48	12	140
	65 lat i więcej	40	46	14	248
Miejsce zamieszkania	Wieś	25	60	15	383
	Miasto do 19 999	34	49	17	130
	20 000 – 99 999	40	47	13	183
	100 000 – 499 999	50	42	8	146
	500 000 i więcej mieszk.	49	41	10	118
Wykształcenie	Podstawowe / gimnazjalne	22	54	24	100
	Zasadnicze zawodowe	25	63	12	216
	Średnie	38	50	11	350
	Wyższe	45	42	13	294
Grupa społeczna i zawodowa	Kadra kier., spec. z wyższym wyksz.	46	41	13	142
	Średni personel, technicy	31	63	6	52
	Pracownicy adm.-biurowi	38	54	8	65
	Pracownicy usług	34	44	22	71
	Robotnicy wykwalifikowani	36	59	5	90
	Robotnicy niewykwalifik.	22	61	17	39
	Rolnicy	15	85		31
	Pracujący na własny rach.	30	56	14	69
	Bezrobotni	34	44	22	19
	Emeryci	39	46	15	262
	Renciści	33	49	19	34
	Uczniowie i studenci	38	51	12	39
	Zajmujący się domem i inni	31	50	18	47
Pracuje w:	inst. państw., publicznej	36	52	12	128
	spółce właścicieli prywatnych i państwa	31	56	14	109
	sekt. prywat. poza rolnict.	38	51	11	289
	prywatnym gosp. rolnym	18	78	4	30
Dochody na jedną osobę	Do 1999 zł	20	67	13	102
	Od 2000 do 2999 zł	39	47	14	144
	Od 3000 do 3999 zł	37	52	10	132
	Od 4000 do 5999 zł	47	46	7	135
	6000 zł i więcej	45	46	9	92
	Trudno powiedzieć	31	55	14	151
	Odmowa odpowiedzi	33	48	19	203
Ocena własnych war. mater.	Złe	19	63	18	56
	Średnie	25	63	12	288
	Dobre	43	44	13	616
Udział w prakt. religijnych	Kilka razy w tygodniu	4	81	15	32
	Raz w tygodniu	31	57	12	307
	1–2 razy w miesiącu	35	52	12	131
	Kilka razy w roku	41	48	11	243
	W ogóle nie uczestniczy	44	40	16	225
Poglądy polityczne	Lewica	60	28	12	185
	Centrum	51	40	9	272
	Prawica	20	72	8	358
	Trudno powiedzieć	19	46	35	124

TABELA 4

		Czy jest Pan(i) zadowolony(a) z tego, że na czele rządu stoi Donald Tusk?			Liczba osób	
		Tak	Nie	Trudno powiedzieć		
		%	%	%		
Ogółem		32	55	12	947	
Płeć	Mężczyźni	28	62	9	454	
	Kobiety	35	49	16	492	
Wiek	18–24 lata	25	60	15	74	
	25–34	24	65	12	138	
	35–44	31	50	18	183	
	45–54	32	56	12	169	
	55–64	35	50	14	136	
	65 lat i więcej	38	56	7	247	
Miejsce zamieszkania	Wieś	19	66	15	379	
	Miasto do 19 999	33	52	15	126	
	20 000 – 99 999	35	52	13	179	
	100 000 – 499 999	49	44	7	145	
	500 000 i więcej mieszk.	49	42	8	117	
Wykształcenie	Podstawowe / gimnazjalne	12	72	16	95	
	Zasadnicze zawodowe	22	68	10	215	
	Średnie	34	55	11	346	
	Wyższe	44	42	14	290	
Grupa społeczna i zawodowa	Kadra kier., spec. z wyższym wyksz.	48	36	16	138	
	Średni personel, technicy	26	61	13	52	
	Pracownicy adm.-biurowi	28	62	10	64	
	Pracownicy usług	36	56	8	69	
	Robotnicy wykwalifikowani	24	64	13	90	
	Robotnicy niewykwalifik.	18	66	16	39	
	Rolnicy	7	78	14	31	
	Pracujący na własny rach.	33	52	15	69	
	Bezrobotni	12	68	20	20	
	Emeryci	36	56	9	259	
	Renciści	28	63	9	34	
	Uczniowie i studenci	21	61	17	34	
	Zajmujący się domem i inni	33	48	19	48	
	Pracuje w:	inst. państw., publicznej	33	54	13	122
spółce właścicieli prywatnych i państwa		31	58	11	108	
sekt. pryw. poza rolnict.		35	52	14	288	
prywatnym gosp. rolnym		11	72	17	30	
Dochody na jedną osobę	Do 1999 zł	17	67	16	102	
	Od 2000 do 2999 zł	30	57	13	144	
	Od 3000 do 3999 zł	37	52	11	132	
	Od 4000 do 5999 zł	43	51	6	134	
	6000 zł i więcej	48	43	9	92	
	Trudno powiedzieć	21	65	14	148	
Odmowa odpowiedzi		32	52	16	194	
	Złe	18	65	17	56	
	Średnie	22	65	13	282	
Dobre		38	50	12	608	
	Udział w prakt. religijnych	Kilka razy w tygodniu	15	78	6	32
		Raz w tygodniu	21	67	11	305
1–2 razy w miesiącu		31	59	10	130	
Kilka razy w roku		36	50	14	242	
W ogóle nie uczestniczy		46	40	14	220	
Poglądy polityczne		Lewica	60	28	12	184
	Centrum	49	37	14	267	
	Prawica	13	82	5	358	
	Trudno powiedzieć	15	57	28	122	