

Nastroje na rynku pracy we wrześniu

Opracowała
Barbara Badora

Znak jakości przyznany CBOS przez
Organizację Firm Badania Opinii i Rynku



Wyróżniająca Jakość Badań

Fundacja Centrum Badania Opinii Społecznej
ul. Świętojerska 5/7, 00-236 Warszawa
e-mail: sekretariat@cbos.pl; info@cbos.pl
<http://www.cbos.pl>
(48 22) 629 35 69

W skrócie

- Oceny aktualnej sytuacji w zakładach pracy są niemal takie same jak w ostatniej dekadzie sierpnia. Obecnie 61% pracujących zarobkowo uważa sytuację w swoim miejscu pracy za dobrą (wzrost o 1 punkt procentowy), 26% twierdzi, że jest ona „ani dobra, ani zła” (spadek o 1 punkt), a 12% ocenia ją jako złą (wzrost o 1 punkt).
- Prognozy dotyczące rozwoju sytuacji w zakładach pracy w ciągu najbliższego roku są takie same jak w ostatniej dekadzie sierpnia – większość pracujących zarobkowo uważa, że pozostanie ona bez zmian (63%), 19% wyraziło przekonanie, że nastąpi poprawa, a pogorszenia spodziewa się 11% pytanych. Tak jak poprzednio 7% ankietowanych uchyliło się od zajęcia stanowiska w tej kwestii.
- W porównaniu z ostatnią dekadą sierpnia minimalnie zmniejszyły się obawy o utratę obecnej pracy i nieznacznie zwiększyło poczucie bezpieczeństwa zatrudnienia – o 3 punkty procentowe ubyło pracujących zarobkowo, którzy liczą się z możliwością utraty pracy (do 21%), a o 2 punkty przybyło twierdzących, że możliwość utraty obecnej pracy, tzn. zwolnienia, bankructwa, likwidacji zakładu pracy, gospodarstwa itp., to w ich przypadku zdarzenie mało prawdopodobne (obecnie 36%). Łącznie odsetek deklarujących mniejsze lub większe poczucie bezpieczeństwa zatrudnienia także zwiększył się o 2 punkty procentowe (do 75%), ponieważ nie zmienił się udział raczej nie liczących się z możliwością utraty obecnej pracy (39%).
- W porównaniu z poprzednim pomiarem oceny sytuacji na lokalnych rynkach pracy wśród ogółu badanych nieznacznie się poprawiły. O 2 punkty procentowe przybyło przekonanych, że w ich miejscowości lub jej okolicy bez większych problemów można znaleźć odpowiednią pracę (obecnie 13%), o 2 punkty procentowe ubyło uważających, że można tam wprawdzie znaleźć jakąś pracę, ale trudno jest o pracę odpowiednią (obecnie 50%), a o 1 punkt zmniejszyła się grupa przekonanych, że znalezienie pracy w okolicy ich miejsca zamieszkania jest trudne lub całkowicie niemożliwe (obecnie 26%).

SPIS TREŚCI

| | |
|------------------------------------|---|
| Sytuacja w zakładach pracy..... | 1 |
| Oceny | 1 |
| Przewidywania..... | 3 |
| Bezpieczeństwo zatrudnienia | 6 |
| Ocena lokalnych rynków pracy | 8 |

Osoby pracujące zarobkowo, w tym także dorywczo i w niepełnym wymiarze czasu pracy, we wrześniu¹, jak co miesiąc, zapytaliśmy o obecną i przewidywaną sytuację w ich zakładach pracy oraz o poczucie bezpieczeństwa zatrudnienia lub zagrożenia utratą pracy. Interesowały nas ponadto opinie wszystkich dorosłych respondentów na temat sytuacji na lokalnych rynkach pracy.

SYTUACJA W ZAKŁADACH PRACY

Oceny

We wrześniu ponad trzy piąte (61,3%) pracujących zarobkowo oceniali obecną sytuację w swoim miejscu pracy jako dobrą, nieco ponad jedna czwarta (25,7%) stwierdziła, że jest ona „ani dobra, ani zła”, 11,9% pytanym uznało ją za złą i tylko 1,2% uchyliło się od odpowiedzi. Tak jak we wcześniejszych badaniach zarówno wśród ocen pozytywnych, jak i negatywnych dominują opinie umiarkowane (51,6% pytanym uznało obecną sytuację w swoim zakładzie pracy za po prostu dobrą, a 10,3% – za po prostu złą), natomiast oceny skrajne są w mniejszości (9,7% badanych stwierdziło, że obecna sytuacja w zakładzie pracy jest bardzo dobra, a 1,6% – że bardzo zła).

¹ Badanie „Aktualne problemy i wydarzenia” (425) przeprowadzono w ramach procedury mixed-mode na reprezentatywnej imiennej próbie pełnoletnich mieszkańców Polski, wylosowanej z rejestru PESEL.

Każdy respondent wybierał samodzielnie jedną z metod:

- wywiad bezpośredni z udziałem ankietera (metoda CAPI),
- wywiad telefoniczny po skontaktowaniu się z ankieterem CBOS (CATI) – dane kontaktowe respondent otrzymywał w liście zapowiadnim od CBOS,
- samodzielne wypełnienie ankiety internetowej (CAWI), do której dostęp był możliwy na podstawie loginu i hasła przekazanego respondentowi w liście zapowiadnim od CBOS.

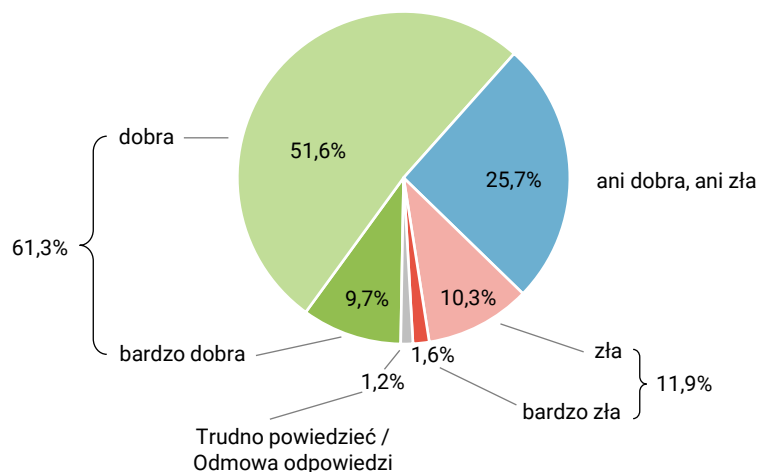
We wszystkich trzech przypadkach ankieta miała taki sam zestaw pytań oraz strukturę. Badanie zrealizowano w dniach od 11 do 22 września 2025 roku na próbie liczącej 969 osób (w tym: 65,4% metodą CAPI, 22,1% – CATI i 12,5% – CAWI).

CBOS realizuje badania statutowe w ramach opisanej wyżej procedury od maja 2020 roku, w każdym przypadku podając proporcje wywiadów bezpośrednich, telefonicznych i internetowych.

CBOS

RYS. 1. Jak Pan(i) ogólnie ocenia obecną sytuację w Pana(i) zakładzie pracy? Czy jest ona:

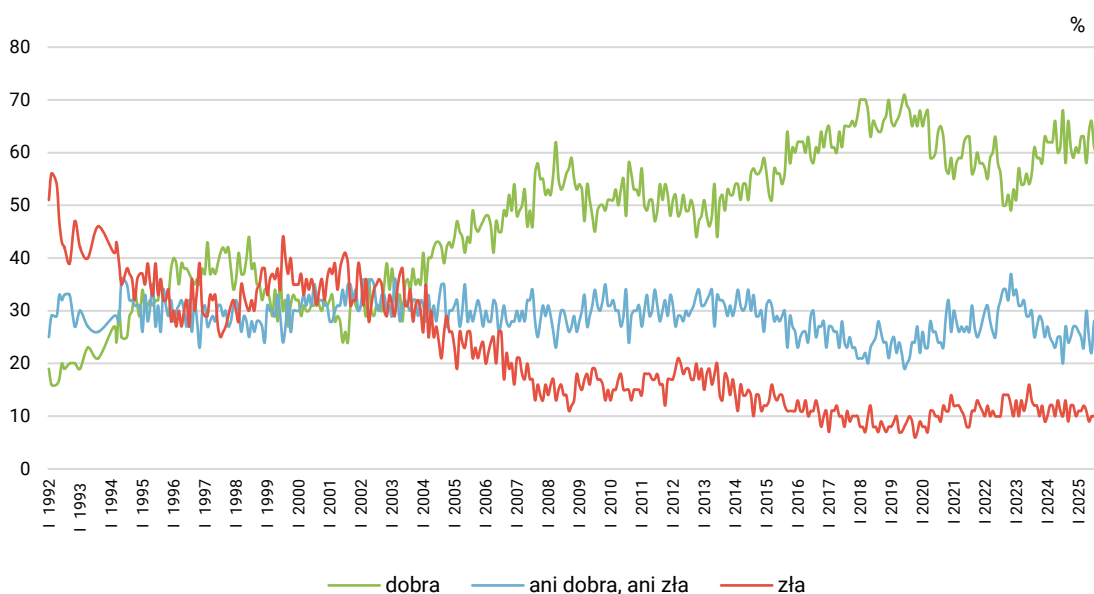
ODPOWIEDZI OSÓB PRACUJĄCYCH ZAROBKOWO ŁĄCZNIE Z ROLNIKAMI I OSOBAMI POMAGAJĄCYMI W PROWADZENIU GOSPODARSTWA ROLNEGO ORAZ PRACUJĄCYMI NA WŁASNY RACHUNEK POZA ROLNICTWEM, W TYM TAKŻE EMERYTÓW I RENCISTÓW PRACUJĄCYCH W NIEPEŁNYM WYMIARZE GODZIN (N=560)



Oceny aktualnej sytuacji w zakładach pracy są niemal takie same jak w ostatniej dekadzie sierpnia. Po 1 punkcie procentowym przybyło pracujących zarobkowo uważających sytuację w swoim miejscu pracy za dobrą oraz tych, którzy uważających ją za złą, i o tyle samo (spadki po 1 punkcie) zmniejszyły się grupy twierdzących, że jest ona „ani dobra, ani zła”, oraz uchylających się od jej oceny.

CBOS

RYS. 2. Jak Pan(i) ogólnie ocenia obecną sytuację w Pana(i) zakładzie pracy?*
Czy jest ona:



* Odpowiedzi osób pracujących zarobkowo. Pominięto odpowiedzi „Trudno powiedzieć” i odmowy odpowiedzi

TABELA 1

| Jak Pan(i) ogólnie ocenia obecną sytuację w Pana(i) zakładzie pracy? Czy jest ona: | Wskazania respondentów pracujących zarobkowo* według terminów badań | | | | | | | | | | | | | |
|---|---|-----|-----|-----|-----|------|-----|-----|-----|-----|-----|-----|------|-----|
| | 2024 | | | | | 2025 | | | | | | | | |
| | VIII | IX | X | XI | XII | I | II | III | IV | V | VI | VII | VIII | IX |
| N* | 522 | 534 | 582 | 562 | 518 | 555 | 573 | 622 | 615 | 652 | 582 | 576 | 538 | 560 |
| | procentowanie w kolumnach | | | | | | | | | | | | | |
| – dobra | 58 | 66 | 61 | 59 | 61 | 60 | 63 | 63 | 58 | 64 | 66 | 61 | 60 | 61 |
| – ani dobra, ani zła | 27 | 24 | 25 | 27 | 27 | 26 | 25 | 23 | 30 | 25 | 22 | 28 | 27 | 26 |
| – zła | 13 | 9 | 12 | 12 | 10 | 11 | 11 | 12 | 11 | 9 | 10 | 10 | 11 | 12 |
| Trudno powiedzieć / Odmowa odpowiedzi | 3 | 1 | 2 | 2 | 2 | 2 | 1 | 2 | 2 | 2 | 2 | 1 | 2 | 1 |

* Dotyczy osób pracujących zarobkowo, także rolników oraz emerytów i rencistów pracujących w niepełnym wymiarze godzin
Odsetki nie sumują się do 100 z powodu zaokrągleń

Oceny aktualnej sytuacji w zakładach pracy istotnie statystycznie różnicuje sektor gospodarki, w którym pracują badani. W wrześniu znacznie lepiej niż pozostali oceniali ją pracujący w sektorze prywatnym poza rolnictwem – 67% z nich uznało sytuację w swojej firmie za dobrą, dla 23% była ona „ani dobra, ani zła”, a co dziesiąty (10%) ocenił, że jest ona zła (zob. tabelę aneksową 1).

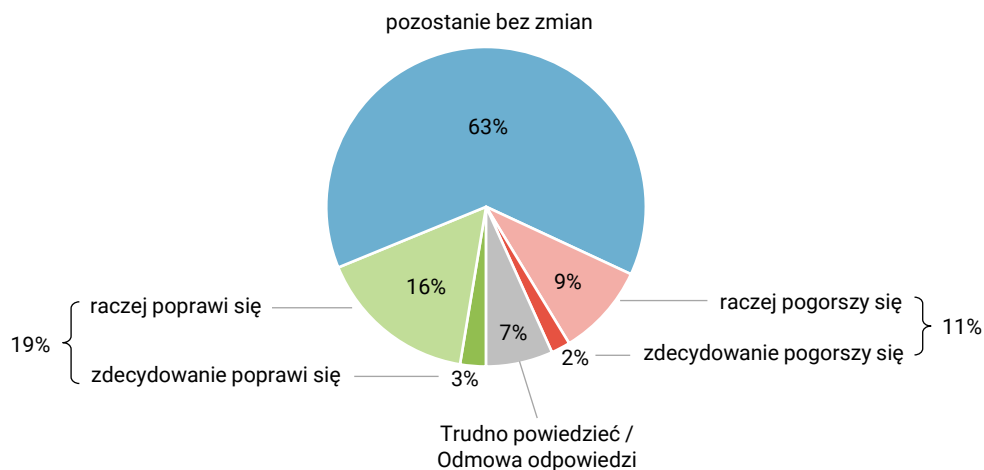
Przewidywania

Większość (63%) pracujących zarobkowo wyraziła przekonanie, że w ciągu najbliższego roku sytuacja w ich zakładach pracy nie zmieni się. Wśród pozostałych badanych więcej było optymistów (19%) niż pesymistów (11%), ale tak samo jak we wcześniejszych pomiarach respondenci spodziewający się zmian na ogół nie uważali, że będą one duże (3% oczekiwało zdecydowanej poprawy, a 2% – zdecydowanego pogorszenia sytuacji w zakładzie pracy). Od odpowiedzi na pytanie o przewidywany rozwój sytuacji w miejscu pracy uchyliło się 7% badanych.

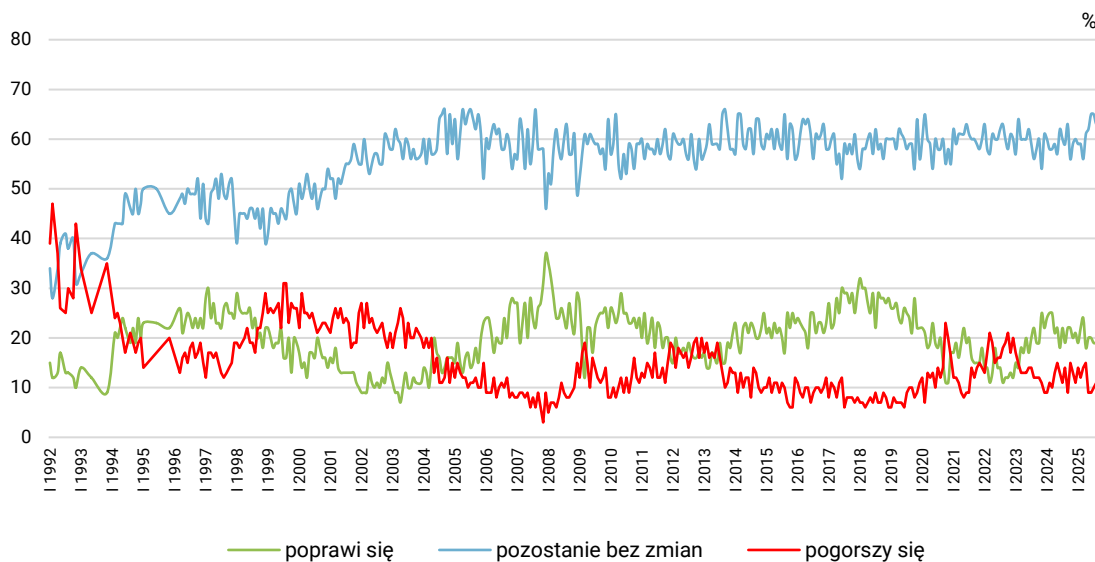
Prognozy dotyczące rozwoju sytuacji w zakładach pracy w ciągu najbliższego roku są takie same jak w ostatniej dekadzie sierpnia.

RYS. 3. Czy, Pana(i) zdaniem, w ciągu najbliższego roku sytuacja w Pana(i) zakładzie pracy:

ODPOWIEDZI OSÓB PRACUJĄCYCH ZAROBKOWO ŁĄCZNIE Z ROLNIKAMI I OSOBAMI POMAGAJĄCYMI W PROWADZENIU GOSPODARSTWA ROLNEGO ORAZ PRACUJĄCYMI NA WŁASNY RACHUNEK POZA ROLNICTWEM, W TYM TAKŻE EMERYTÓW I RENCISTÓW PRACUJĄCYCH W NIEPEŁNYM WYMIARZE GODZIN (N=560)



RYS. 4. Czy, Pana(i) zdaniem, w ciągu najbliższego roku sytuacja w Pana(i) zakładzie pracy*:



* Odpowiedzi respondentów pracujących zarobkowo. Pominięto odpowiedzi „Trudno powiedzieć” i odmowy odpowiedzi

TABELA 2

| Czy, Pana(i) zdaniem, w ciągu najbliższego roku sytuacja w Pana(i) zakładzie pracy: | Wskazania respondentów pracujących zarobkowo* według terminów badań | | | | | | | | | | | | | |
|--|---|-----|-----|-----|-----|------|-----|-----|-----|-----|-----|-----|------|-----|
| | 2024 | | | | | 2025 | | | | | | | | |
| | VIII | IX | X | XI | XII | I | II | III | IV | V | VI | VII | VIII | IX |
| | N* | 522 | 534 | 582 | 562 | 518 | 555 | 573 | 622 | 615 | 652 | 582 | 576 | 538 |
| procentowanie w kolumnach | | | | | | | | | | | | | | |
| – poprawi się | 19 | 22 | 22 | 20 | 21 | 19 | 22 | 24 | 18 | 20 | 20 | 19 | 19 | 19 |
| – pozostanie bez zmian | 59 | 63 | 56 | 59 | 60 | 59 | 59 | 56 | 61 | 62 | 65 | 65 | 63 | 63 |
| – pogorszy się | 14 | 9 | 15 | 13 | 11 | 14 | 12 | 14 | 15 | 9 | 9 | 10 | 11 | 11 |
| Trudno powiedzieć/ Odmowa odpowiedzi | 8 | 6 | 7 | 8 | 8 | 9 | 7 | 6 | 7 | 8 | 6 | 6 | 7 | 7 |

* Dotyczy osób pracujących zarobkowo, także rolników oraz emerytów i rencistów pracujących w niepełnym wymiarze godzin
Odsetki nie sumują się do 100 z powodu zaokrągleń

We wrześniu, tak jak w poprzednich miesiącach, prognozy dotyczące rozwoju sytuacji w zakładach pracy w ciągu najbliższego roku najbardziej różnicowało postrzeganie jej stanu aktualnego. Większość pracujących zarobkowo, którzy uważają obecną sytuację za dobrą (66%) lub określających ją stwierdzeniem „ani dobra, ani zła” (68%), spodziewa się, że w ciągu najbliższego roku pozostanie ona bez zmian, a największa część (46%) oceniających, że jest ona zła, przewiduje jej pogorszenie. Ponadto im gorsze oceny sytuacji aktualnej, tym więcej przekonanych, że w ciągu roku nastąpi jej pogorszenie (od 4% wśród oceniających, że obecna sytuacja jest dobra, do 46% wśród uważających ją za złą). Poprawy sytuacji w swoich zakładach pracy znacznie częściej niż pozostali spodziewają się badani, według których obecnie jest ona dobra (24% wobec 11%).

TABELA 3

| Czy, Pana(i) zdaniem, w ciągu najbliższego roku sytuacja w Pana(i) zakładzie pracy*: | Jak Pan(i) ogólnie ocenia obecną sytuację w Pana(i) zakładzie pracy? Czy jest ona: | | |
|---|---|--------------------|-----|
| | dobra | ani dobra, ani zła | zła |
| | procentowanie w kolumnach | | |
| – poprawi się | 24 | 11 | 11 |
| – pozostanie bez zmian | 66 | 68 | 38 |
| – pogorszy się | 4 | 13 | 46 |
| Trudno powiedzieć / Odmowa odpowiedzi | 6 | 8 | 5 |

* Odpowiedzi osób pracujących zarobkowo, także rolników oraz emerytów i rencistów pracujących w niepełnym wymiarze godzin (N=560)

Warto też dodać, iż we wrześniu na tle pracujących w pozostałych sektorach gospodarki ponadprzeciętnie wysokim odsetkiem optymistów wyróżniali się pracujący w sektorze prywatnym poza rolnictwem (24% spośród nich uważało, że w ciągu najbliższego roku sytuacja w ich zakładach pracy poprawi się) – zob. tabelę aneksową 2.

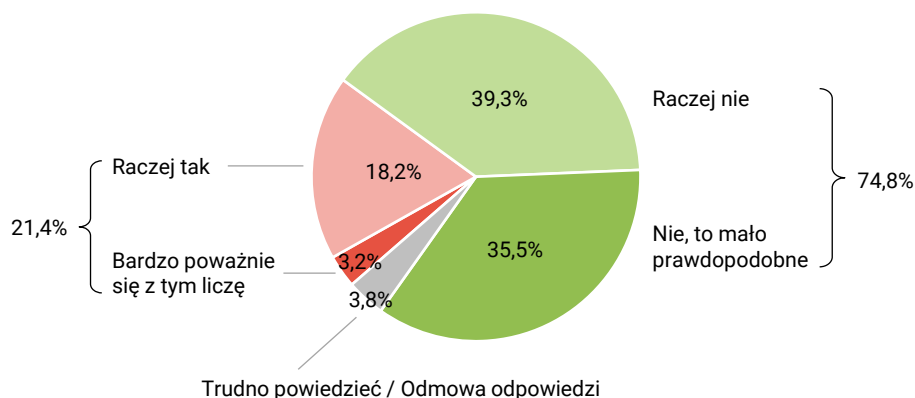
BEZPIECZEŃSTWO ZATRUDNIENIA

We wrześniu w porównaniu z ostatnią dekadą sierpnia minimalnie zmniejszyło się poczucie zagrożenia utratą obecnej pracy i nieznacznie zwiększyło poczucie bezpieczeństwa zatrudnienia – o 3 punkty procentowe ubyło pracujących zarobkowo, którzy liczą się z możliwością utraty pracy (obecnie 21%), a o 2 punkty przybyło twierdzących, że możliwość utraty obecnej pracy, tzn. zwolnienia, bankructwa, likwidacji zakładu pracy, gospodarstwa itp., to w ich przypadku zdarzenie mało prawdopodobne (obecnie 36%). Łącznie odsetek deklarujących mniejsze lub większe poczucie bezpieczeństwa zatrudnienia także zwiększył się o 2 punkty procentowe (do 75%), ponieważ nie zmienił się udział raczej nie liczących się z możliwością utraty obecnej pracy (39%). Czterech na stu pytanym uchyliło się od odpowiedzi na to pytanie (4%, wzrost o 1 punkt).

CBOS

RYS. 5. Czy liczy się Pan(i) z możliwością utraty obecnej pracy (zwolnienia, bankructwa, upadku, likwidacji zakładu, gospodarstwa itp.)?

ODPOWIEDZI OSÓB PRACUJĄCYCH ZAROBKOWO ŁĄCZNIE Z ROLNIKAMI I OSOBAMI POMAGAJĄCYMI W PROWADZENIU GOSPODARSTWA ROLNEGO ORAZ PRACUJĄCYMI NA WŁASNY RACHUNEK POZA ROLNICTWEM, W TYM TAKŻE EMERYTÓW I RENCISTÓW PRACUJĄCYCH W NIEPEŁNYM WYMIARZE GODZIN (N=560)



Odsetki nie sumują się do 100 z powodu zaokrągleń

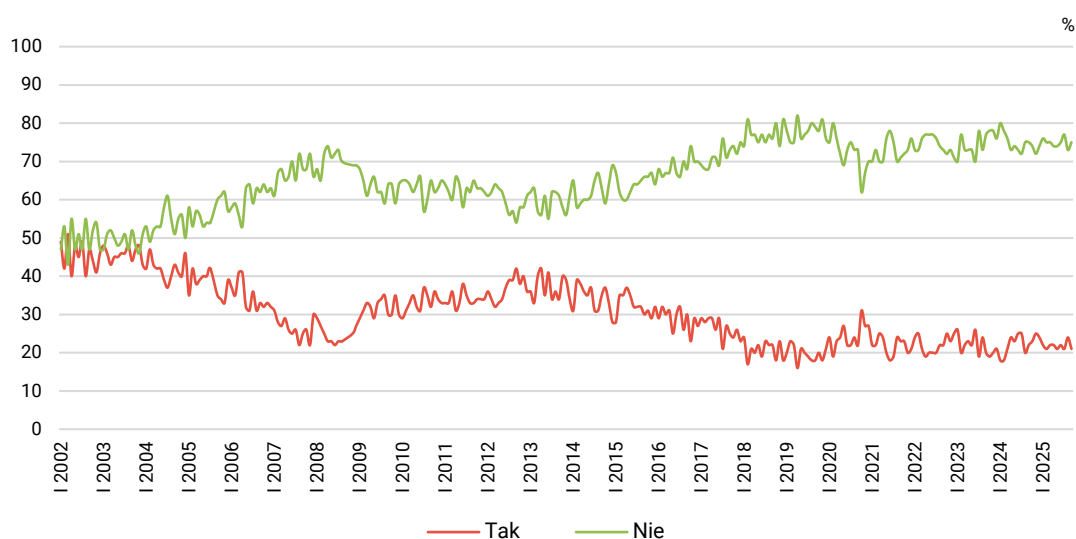
TABELA 4

| Czy liczy się Pan(i) z możliwością utraty obecnej pracy (zwolnienia, bankructwa, upadku, likwidacji zakładu, gospodarstwa itp.)? | Wskazania osób pracujących zarobkowo* według terminów badań | | | | | | | | | | | | | |
|--|---|-------|-------|-------|-------|-------|-------|-------|-------|-------|-------|-------|-------|-------|
| | 2024 | | | | | 2025 | | | | | | | | |
| | VIII | IX | X | XI | XII | I | II | III | IV | V | VI | VII | VIII | IX |
| | N=522 | N=534 | N=582 | N=562 | N=518 | N=555 | N=573 | N=622 | N=615 | N=652 | N=582 | N=576 | N=538 | N=560 |
| | procentowanie w kolumnach | | | | | | | | | | | | | |
| Bardzo poważnie się z tym liczę | 4 | 4 | 5 | 4 | 6 | 5 | 4 | 4 | 5 | 4 | 5 | 4 | 5 | 3 |
| Raczej tak | 16 | 18 | 18 | 21 | 18 | 17 | 17 | 18 | 17 | 17 | 17 | 17 | 19 | 18 |
| Raczej nie | 41 | 35 | 40 | 37 | 38 | 40 | 39 | 37 | 37 | 37 | 35 | 34 | 39 | 39 |
| Nie, to mało prawdopodobne | 34 | 40 | 34 | 35 | 36 | 36 | 36 | 38 | 37 | 37 | 40 | 43 | 34 | 36 |
| Trudno powiedzieć / Odmowa odpowiedzi | 5 | 3 | 3 | 4 | 2 | 3 | 4 | 3 | 4 | 4 | 3 | 3 | 3 | 4 |

* Dotyczy osób pracujących zarobkowo, także rolników oraz emerytów i rencistów pracujących w niepełnym wymiarze godzin

Odsetki nie sumują się do 100 z powodu zaokrągleń

RYS. 6. Czy liczy się Pan(i) z możliwością utraty obecnej pracy (zwolnienia, bankructwa, upadku, likwidacji zakładu, gospodarstwa itp.)?*



* Odpowiedzi osób pracujących zarobkowo. Zsumowano odsetki odpowiedzi: „Bardzo poważnie się z tym liczę” i „Raczej tak” (Tak) oraz „Nie, to mało prawdopodobne” i „Raczej nie” (Nie). Pominięto odpowiedzi „Trudno powiedzieć” i odmowy odpowiedzi

We wrześniu poczucie bezpieczeństwa zatrudnienia i zagrożenia utratą pracy wiązało się przede wszystkim z przewidywaniem rozwoju sytuacji w zakładzie pracy w ciągu najbliższego roku. Najrzadziej (16%) utraty pracy obawiali się badani przewidujący w ciągu roku stabilizację sytuacji w swoim zakładzie pracy. Nieco częściej (23%) brali to pod uwagę prognozujący, że sytuacja w ich zakładzie pracy poprawi się, a najwyższy poziom obaw o utrzymanie obecnej pracy notujemy wśród zakładających jej pogorszenie (43%).

TABELA 5

| Czy liczy się Pan(i) z możliwością utraty obecnej pracy (zwolnienia, bankructwa, upadku, likwidacji zakładu, gospodarstwa itp.)?* | Czy, Pana(i) zdaniem, w ciągu najbliższego roku sytuacja w Pana(i) zakładzie pracy: | | | |
|---|--|----------------------|--------------|---------------------------------------|
| | poprawi się | pozostanie bez zmian | pogorszy się | Trudno powiedzieć / Odmowa odpowiedzi |
| | procentowanie w kolumnach | | | |
| Bardzo poważnie się z tym liczę | 5 | 1 | 13 | 0 |
| Raczej tak | 18 | 15 | 30 | 25 |
| Raczej nie | 38 | 44 | 28 | 21 |
| Nie, to mało prawdopodobne | 39 | 37 | 21 | 35 |
| Trudno powiedzieć / Odmowa odpowiedzi | 0 | 2 | 9 | 19 |

* Odpowiedzi osób pracujących zarobkowo, także rolników oraz emerytów i rencistów pracujących w niepełnym wymiarze godzin (N=560)

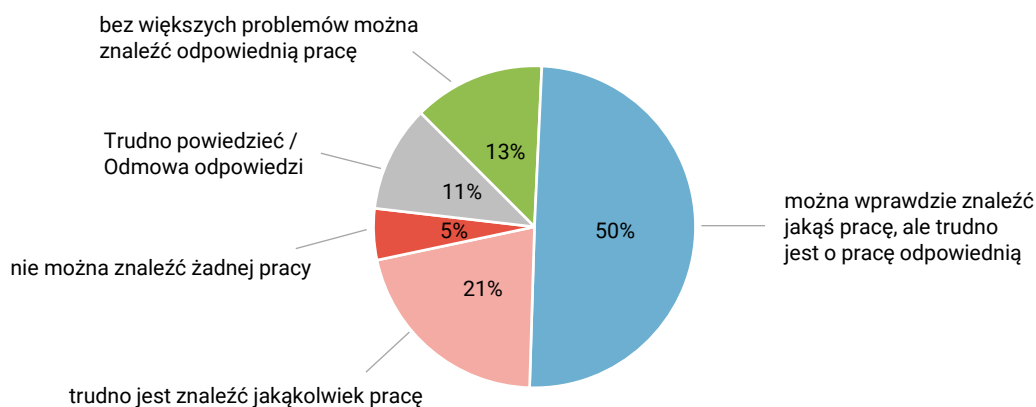
Zróznicowania odpowiedzi w zależności od sektora gospodarki, w którym pracują badani, we wrześniu nie były istotne statystycznie (zob. tabelę aneksową 3). Warto jednak zauważyć, iż w porównaniu z ostatnią dekadą sierpnia² odnotowaliśmy 4-punktowy wzrost poczucia bezpieczeństwa zatrudnienia i taki sam spadek zagrożenia utratą pracy wśród pracujących w sektorze prywatnym poza rolnictwem.

OCENA LOKALNYCH RYNKÓW PRACY

We wrześniu w porównaniu z poprzednim pomiarem oceny sytuacji na lokalnych rynkach pracy wśród ogółu badanych nieznacznie się poprawiły. O 2 punkty procentowe przybyło przekonanych, że w ich miejscowości lub jej okolicy bez większych problemów można znaleźć odpowiednią pracę (obecnie 13%), o 2 punkty ubyło uważających, że można tam wprawdzie znaleźć jakąś pracę, ale trudno jest o pracę odpowiednią (obecnie 50%), a o 1 punkt procentowy zmniejszyła się grupa przekonanych, że znalezienie pracy w okolicy ich miejsca zamieszkania jest trudne lub całkowicie niemożliwe (obecnie 26%). O 1 punkt procentowy zwiększyła się grupa uchylających się od oceny sytuacji (11%).

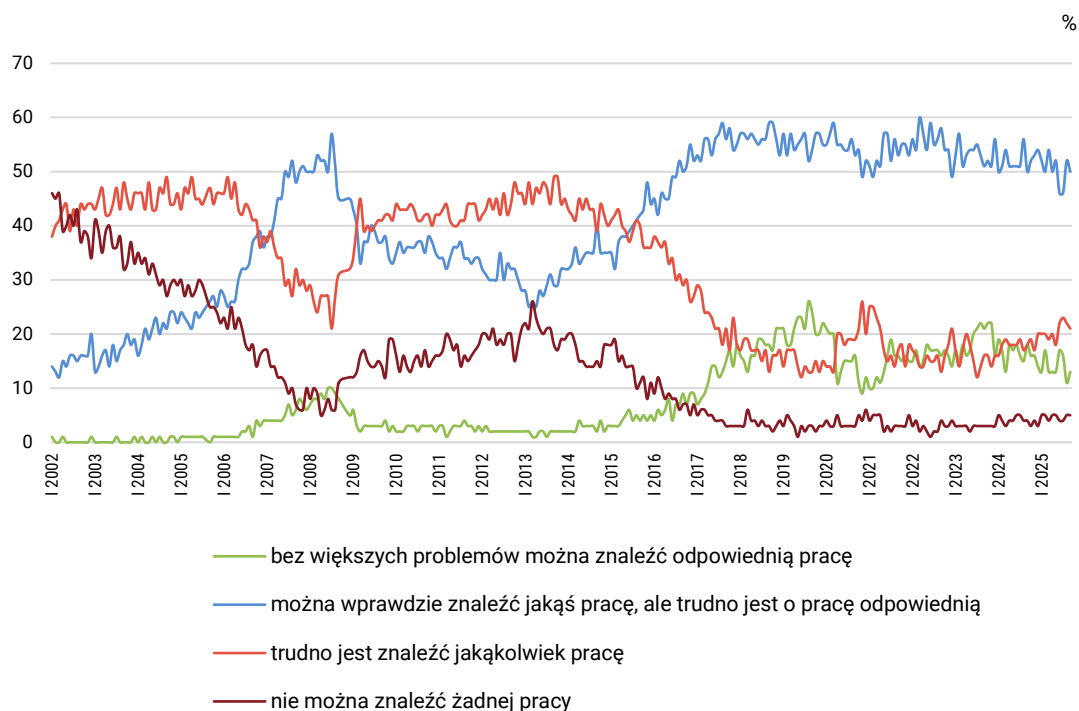
CBOS

RYS. 7. Jak określił(a)by Pan(i) sytuację na rynku pracy w Pana(i) miejscowości lub okolicy? Czy, Pana(i) zdaniem, obecnie:



² Zob. komunikat CBOS „Nastroje na rynku pracy w ostatniej dekadzie sierpnia”, wrzesień 2025 (oprac. B. Badora).

RYS. 8. Jak określił(a)by Pan(i) sytuację na rynku pracy w Pana(i) miejscowości lub okolicy? Czy, Pana(i) zdaniem, obecnie:



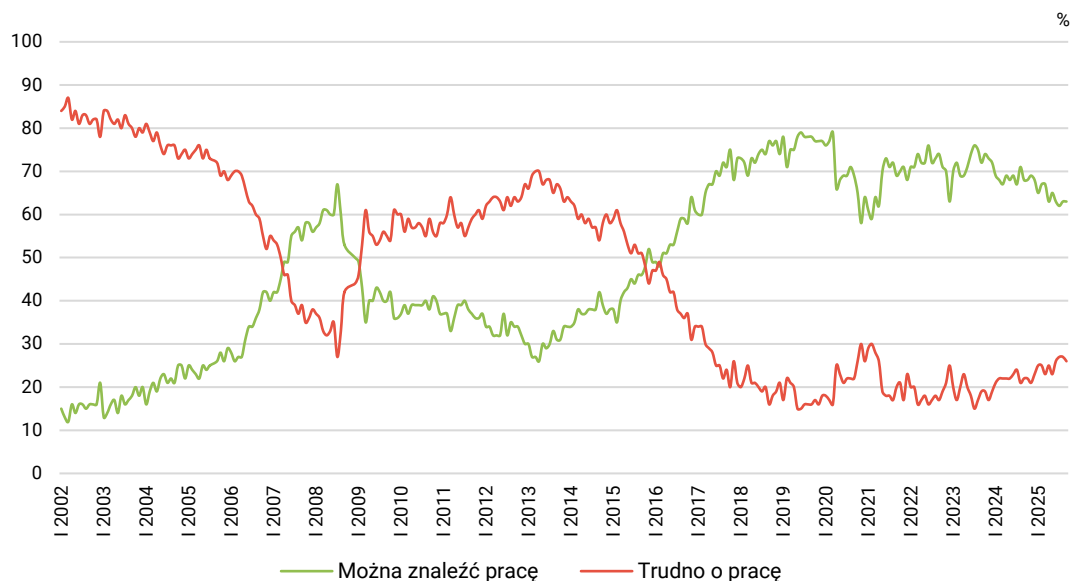
Pominięto odpowiedzi „Trudno powiedzieć” i odmowy odpowiedzi

TABELA 6

| Jak określił(a)by Pan(i) sytuację na rynku pracy w Pana(i) miejscowości lub okolicy? Czy, Pana(i) zdaniem, obecnie: | Wskazania respondentów według terminów badań | | | | | | | | | | | | | |
|--|--|----|----|----|-----|------|----|-----|----|----|----|-----|------|----|
| | 2024 | | | | | 2025 | | | | | | | | |
| | VIII | IX | X | XI | XII | I | II | III | IV | V | VI | VII | VIII | IX |
| – bez większych problemów można znaleźć odpowiednią pracę | 15 | 18 | 16 | 16 | 14 | 13 | 17 | 13 | 13 | 13 | 17 | 16 | 11 | 13 |
| – można wprawdzie znaleźć jakąś pracę, ale trudno jest o pracę odpowiednią | 56 | 50 | 52 | 53 | 54 | 52 | 50 | 54 | 50 | 52 | 46 | 46 | 52 | 50 |
| – trudno jest znaleźć jakąkolwiek pracę | 17 | 18 | 19 | 17 | 20 | 20 | 20 | 19 | 20 | 18 | 22 | 23 | 22 | 21 |
| – nie można znaleźć żadnej pracy | 4 | 4 | 3 | 4 | 3 | 5 | 5 | 4 | 5 | 5 | 4 | 4 | 5 | 5 |
| Trudno powiedzieć / Odmowa odpowiedzi | 8 | 11 | 10 | 11 | 9 | 11 | 8 | 10 | 12 | 11 | 11 | 11 | 10 | 11 |

Odsetki nie sumują się do 100 z powodu zaokrągleń

RYS. 9. Ocena sytuacji na lokalnym rynku pracy



Zsumowano odsetki odpowiedzi: „bez większych problemów można znaleźć odpowiednią pracę” i „można wprawdzie znaleźć jakąś pracę, ale trudno jest o pracę odpowiednią” (Można znaleźć pracę) oraz „trudno jest znaleźć jakąkolwiek pracę” i „nie można znaleźć żadnej pracy” (Trudno o pracę). Pominięto odpowiedzi „Trudno powiedzieć” i odmowy odpowiedzi

Opinie o możliwości znalezienia pracy w okolicy miejsca zamieszkania istotnie różnicuje wielkość miejscowości, w której mieszkają badani (zob. tabelę aneksową 4). Na poważne trudności ze znalezieniem pracy w miejscu zamieszkania lub jego okolicy najczęściej wskazują mieszkańcy wsi (25% z nich wyraziło przekonanie, że trudno jest tam znaleźć jakąkolwiek pracę, a dodatkowo 8% uznało to za całkowicie niemożliwe), choć w porównaniu z ostatnią dekadą sierpnia o 4 punkty procentowe przybyło respondentów uważających, że można tam znaleźć pracę (obecnie 59%) i o tyle samo ubyło tych, którzy twierdzą, że jest to trudne lub całkowicie niemożliwe (obecnie łącznie 33%). Znacznie lepiej niż mieszkańcy mniejszych miejscowości sytuację na lokalnych rynkach pracy nadal oceniają mieszkańcy co najmniej półmilionowych miast, a przede wszystkim znacznie częściej niż pozostali badani są oni przekonani, że bez większych problemów można tam znaleźć odpowiednią pracę (22%). Warto jednak dodać, iż w porównaniu z ostatnią dekadą sierpnia³ w tych największych miastach odnotowaliśmy pogorszenie ocen (łącznie o 4 punkty procentowe ubyło przekonanych, że można tam znaleźć pracę, a o 7 punktów procentowych zwiększyła się grupa wskazujących na poważne trudności w tym zakresie). Należy też zaznaczyć, iż to kolejne już po sierpniowym pogorszeniu ocen lokalnych rynków pracy wśród mieszkańców największych metropolii.

³ Zob. przypis 2.

Oceny lokalnych rynków pracy wyraźnie różnicuje też wiek badanych, przy czym we wrześniu najgorzej sytuację na nich oceniali badani najmłodsi, czyli osoby w wieku 18–24 lata, z których aż 41% wskazywało na poważne trudności ze znalezieniem pracy w okolicy miejsca zamieszkania. Ponadto w porównaniu z ostatnią dekadą sierpnia w tej grupie badanych odnotowaliśmy pogorszenie ocen (o 3 punkty procentowe ubyło przekonanych, że można tam znaleźć odpowiednią pracę, a o 7 punktów procentowych zwiększyła się grupa wskazujących na poważne trudności w tym zakresie). Najlepsze oceny lokalnym rynkom pracy wystawili natomiast badani w wieku 35–44 lata, a następnie – osoby z przedziału 45–54 lata (odpowiednio 76% i 74% z nich uważało, że w okolicy miejsca zamieszkania można znaleźć pracę, a 18% i 23% mówiło o poważnych trudnościach w tym zakresie). W tej ostatniej grupie w porównaniu z ostatnią dekadą sierpnia o 5 punktów procentowych przybyło przekonanych, że w miejscu zamieszkania lub jego okolicy można znaleźć pracę.

Tak jak poprzednio przekonanie, że w miejscu zamieszkania lub jego okolicy bez większych problemów można znaleźć odpowiednią pracę, znacznie częściej wyrażali mężczyźni niż kobiety (16% wobec 10%). W wrześniu natomiast kobiety znacznie częściej niż mężczyźni uchylały się od oceny sytuacji (13% wobec 8%).

W wrześniu oceny sytuacji w zakładach pracy i prognozy jej rozwoju w ciągu najbliższego roku utrzymywały się na poziomie odnotowanym w ostatniej dekadzie sierpnia. Wśród pracujących zarobkowo minimalnie poprawiło się poczucie bezpieczeństwa zatrudnienia, a wśród ogółu badanych – oceny sytuacji na lokalnych rynkach pracy.

TABELA 1

| | | Jak Pan(i) ogólnie ocenia obecną sytuację w Pana(i) zakładzie pracy? Czy jest ona: | | | | Liczba osób |
|-----------------------------|---|---|--------------------|-----|--|-------------|
| | | dobra | ani dobra, ani zła | zła | Trudno powiedzieć / Odmowa odpowiedzi | |
| | | % | % | % | % | |
| Ogółem | | 61 | 26 | 12 | 1 | 560 |
| Płeć | Mężczyźni | 61 | 26 | 12 | 1 | 300 |
| | Kobiety | 62 | 26 | 11 | 1 | 261 |
| Wiek | 18–24 lata | 84 | 13 | 3 | | 36 |
| | 25–34 | 58 | 30 | 12 | | 119 |
| | 35–44 | 65 | 21 | 12 | 2 | 158 |
| | 45–54 | 58 | 29 | 12 | 1 | 148 |
| | 55–64 | 56 | 26 | 18 | 1 | 79 |
| | 65 lat i więcej | 56 | 34 | 9 | | 19 |
| Miejsce zamieszkania | Wieś | 62 | 23 | 14 | 1 | 208 |
| | Miasto do 19 999 | 60 | 29 | 9 | 2 | 72 |
| | 20 000 – 99 999 | 62 | 25 | 11 | 2 | 107 |
| | 100 000 – 499 999 | 59 | 33 | 7 | 1 | 93 |
| | 500 000 i więcej mieszk. | 63 | 22 | 15 | | 80 |
| Wykształcenie | Podstawowe / gimnazjalne | 53 | 10 | 33 | 4 | 21 |
| | Zasadnicze zawodowe | 57 | 27 | 15 | 1 | 98 |
| | Średnie | 65 | 26 | 7 | 2 | 201 |
| | Wyższe | 61 | 26 | 12 | 0 | 240 |
| Grupa społeczna i zawodowa | Kadra kier., spec. z wyższym wyksz. | 63 | 26 | 12 | | 142 |
| | Średni personel, technicy | 58 | 31 | 9 | 2 | 51 |
| | Pracownicy adm.-biurowi | 66 | 28 | 6 | | 69 |
| | Pracownicy usług | 65 | 16 | 16 | 3 | 69 |
| | Robotnicy wykwalifikowani | 56 | 31 | 13 | | 89 |
| | Robotnicy niewykwalifik. | 66 | 22 | 7 | 5 | 39 |
| | Rolnicy | 39 | 31 | 24 | 6 | 26 |
| | Pracujący na własny rach. | 62 | 24 | 13 | | 69 |
| | Emeryci | 100 | | | | 3 |
| Pracuje w: | Uczniowie i studenci | 100 | | | | 3 |
| | inst. państw., publicznej | 58 | 28 | 11 | 3 | 132 |
| | spółce właścicieli prywatnych i państwa | 56 | 29 | 16 | | 109 |
| | sekt. pryw. poza rolnict. | 67 | 23 | 10 | 0 | 290 |
| | prywatnym gosp. rolnym | 41 | 33 | 22 | 5 | 30 |
| Dochody na jedną osobę | Do 1999 zł | 51 | 29 | 14 | 6 | 43 |
| | Od 2000 do 2999 zł | 59 | 28 | 12 | 1 | 58 |
| | Od 3000 do 3999 zł | 71 | 18 | 10 | 2 | 77 |
| | Od 4000 do 5999 zł | 59 | 24 | 16 | | 96 |
| | 6000 zł i więcej | 67 | 19 | 13 | 1 | 77 |
| | Trudno powiedzieć | 57 | 33 | 9 | 1 | 86 |
| Ocena własnych war. mater. | Odmowa odpowiedzi | 61 | 28 | 11 | | 123 |
| | Złe | 15 | 44 | 42 | | 18 |
| | Średnie | 43 | 41 | 16 | | 138 |
| Udział w prakt. religijnych | Dobre | 70 | 20 | 9 | 2 | 405 |
| | Kilka razy w tygodniu | 48 | 40 | 11 | | 9 |
| | Raz w tygodniu | 59 | 25 | 14 | 2 | 159 |
| | 1–2 razy w miesiącu | 69 | 18 | 13 | | 78 |
| | Kilka razy w roku | 62 | 26 | 12 | 1 | 163 |
| | W ogóle nie uczestniczy | 62 | 28 | 9 | 1 | 141 |
| Poglądy polityczne | Lewica | 66 | 24 | 10 | | 107 |
| | Centrum | 59 | 26 | 14 | 1 | 179 |
| | Prawica | 59 | 28 | 12 | 1 | 209 |
| | Trudno powiedzieć | 68 | 22 | 5 | 4 | 53 |

TABELA 2

| | | Czy, Pana(i) zdaniem, w ciągu najbliższego roku sytuacja w Pana(i) zakładzie pracy: | | | | Liczba osób |
|-----------------------------|---|---|----------------------|--------------|---------------------------------------|-------------|
| | | poprawi się | pozostanie bez zmian | pogorszy się | Trudno powiedzieć / Odmowa odpowiedzi | |
| | | % | % | % | % | |
| Ogółem | | 19 | 63 | 11 | 7 | 560 |
| Płeć | Mężczyźni | 21 | 63 | 10 | 6 | 300 |
| | Kobiety | 16 | 63 | 13 | 8 | 261 |
| Wiek | 18–24 lata | 23 | 61 | 13 | 3 | 36 |
| | 25–34 | 27 | 56 | 10 | 7 | 119 |
| | 35–44 | 21 | 61 | 14 | 4 | 158 |
| | 45–54 | 13 | 67 | 11 | 9 | 148 |
| | 55–64 | 9 | 73 | 9 | 8 | 79 |
| | 65 lat i więcej | 30 | 56 | 10 | 4 | 19 |
| Miejsce zamieszkania | Wieś | 19 | 61 | 13 | 7 | 208 |
| | Miasto do 19 999 | 9 | 72 | 11 | 8 | 72 |
| | 20 000 – 99 999 | 19 | 62 | 11 | 8 | 107 |
| | 100 000 – 499 999 | 19 | 66 | 11 | 4 | 93 |
| | 500 000 i więcej mieszk. | 27 | 57 | 9 | 6 | 80 |
| Wykształcenie | Podstawowe / gimnazjalne | 6 | 57 | 28 | 10 | 21 |
| | Zasadnicze zawodowe | 10 | 74 | 8 | 7 | 98 |
| | Średnie | 22 | 66 | 8 | 4 | 201 |
| | Wyższe | 21 | 57 | 14 | 8 | 240 |
| Grupa społeczna i zawodowa | Kadra kier., spec. z wyższym wyksz. | 20 | 54 | 15 | 10 | 142 |
| | Średni personel, technicy | 23 | 55 | 11 | 10 | 51 |
| | Pracownicy adm.-biurowi | 16 | 69 | 6 | 10 | 69 |
| | Pracownicy usług | 11 | 71 | 12 | 6 | 69 |
| | Robotnicy wykwalifikowani | 20 | 66 | 12 | 2 | 89 |
| | Robotnicy niewykwalifik. | 14 | 74 | 8 | 5 | 39 |
| | Rolnicy | 8 | 71 | 16 | 5 | 26 |
| | Pracujący na własny rach. | 29 | 59 | 9 | 3 | 69 |
| | Emeryci | 23 | 77 | | | 3 |
| | Uczniowie i studenci | | 100 | | | 3 |
| Pracuje w: | inst. państw., publicznej | 15 | 62 | 12 | 11 | 132 |
| | spółce właścicieli prywatnych i państwa | 12 | 75 | 9 | 5 | 109 |
| | sekt. pryw. poza rolnict. | 24 | 59 | 12 | 6 | 290 |
| | prywatnym gosp. rolnym | 11 | 70 | 14 | 5 | 30 |
| Dochody na jedną osobę | Do 1999 zł | 11 | 78 | 5 | 6 | 43 |
| | Od 2000 do 2999 zł | 23 | 53 | 20 | 4 | 58 |
| | Od 3000 do 3999 zł | 19 | 65 | 11 | 5 | 77 |
| | Od 4000 do 5999 zł | 22 | 63 | 10 | 5 | 96 |
| | 6000 zł i więcej | 31 | 54 | 9 | 6 | 77 |
| | Trudno powiedzieć | 20 | 63 | 13 | 4 | 86 |
| | Odmowa odpowiedzi | 9 | 67 | 11 | 13 | 123 |
| Ocena własnych war. mater. | Złe | 29 | 24 | 47 | | 18 |
| | Średnie | 10 | 69 | 13 | 8 | 138 |
| | Dobre | 21 | 63 | 9 | 7 | 405 |
| Udział w prakt. religijnych | Kilka razy w tygodniu | | 90 | | 10 | 9 |
| | Raz w tygodniu | 23 | 57 | 13 | 8 | 159 |
| | 1–2 razy w miesiącu | 9 | 75 | 11 | 5 | 78 |
| | Kilka razy w roku | 20 | 64 | 7 | 9 | 163 |
| | W ogóle nie uczestniczy | 22 | 63 | 14 | 2 | 141 |
| Poglądy polityczne | Lewica | 22 | 63 | 10 | 5 | 107 |
| | Centrum | 18 | 66 | 11 | 5 | 179 |
| | Prawica | 19 | 64 | 11 | 6 | 209 |
| | Trudno powiedzieć | 17 | 55 | 14 | 15 | 53 |

TABELA 3

| | | Czy liczy się Pan(i) z możliwością utraty obecnej pracy (zwolnienia, bankructwa, upadku, likwidacji zakładu, gospodarstwa itp.)? | | | | | Liczba osób |
|-----------------------------|---|--|------------|------------|----------------------------|---------------------------------------|-------------|
| | | Bardzo poważnie się z tym liczę | Raczej tak | Raczej nie | Nie, to mało prawdopodobne | Trudno powiedzieć / Odmowa odpowiedzi | |
| | | % | % | % | % | % | |
| Ogółem | | 3 | 18 | 39 | 36 | 4 | 560 |
| Płeć | Mężczyźni | 4 | 17 | 39 | 36 | 4 | 300 |
| | Kobiety | 3 | 19 | 39 | 35 | 4 | 261 |
| Wiek | 18–24 lata | 8 | 27 | 34 | 31 | | 36 |
| | 25–34 | 4 | 14 | 44 | 34 | 3 | 119 |
| | 35–44 | 5 | 19 | 38 | 36 | 3 | 158 |
| | 45–54 | 1 | 19 | 42 | 32 | 5 | 148 |
| | 55–64 | 1 | 16 | 29 | 47 | 6 | 79 |
| | 65 lat i więcej | 3 | 17 | 49 | 24 | 7 | 19 |
| Miejsce zamieszkania | Wieś | 4 | 24 | 36 | 32 | 4 | 208 |
| | Miasto do 19 999 | | 18 | 42 | 34 | 6 | 72 |
| | 20 000 – 99 999 | 3 | 15 | 37 | 42 | 3 | 107 |
| | 100 000 – 499 999 | 1 | 11 | 44 | 42 | 2 | 93 |
| | 500 000 i więcej mieszk. | 7 | 17 | 45 | 29 | 2 | 80 |
| Wykształcenie | Podstawowe / gimnazjalne | 14 | 42 | 36 | 8 | | 21 |
| | Zasadnicze zawodowe | | 16 | 41 | 38 | 5 | 98 |
| | Średnie | 3 | 18 | 41 | 35 | 3 | 201 |
| | Wyższe | 4 | 18 | 37 | 37 | 4 | 240 |
| Grupa społeczna i zawodowa | Kadra kier., spec. z wyższym wyksz. | 3 | 15 | 37 | 39 | 5 | 142 |
| | Średni personel, technicy | 1 | 24 | 37 | 35 | 3 | 51 |
| | Pracownicy adm.-biurowi | 1 | 13 | 44 | 39 | 2 | 69 |
| | Pracownicy usług | 3 | 22 | 31 | 38 | 5 | 69 |
| | Robotnicy wykwalifikowani | 2 | 26 | 41 | 31 | | 89 |
| | Robotnicy niewykwalifik. | 5 | 13 | 54 | 26 | 2 | 39 |
| | Rolnicy | | 14 | 28 | 52 | 5 | 26 |
| | Pracujący na własny rach. | 8 | 18 | 42 | 26 | 7 | 69 |
| | Emeryci | | | 55 | 45 | | 3 |
| | Uczniowie i studenci | | | 62 | 38 | | 3 |
| Pracuje w: | inst. państw., publicznej | 1 | 13 | 42 | 41 | 4 | 132 |
| | spółce właścicieli prywatnych i państwa | 4 | 25 | 41 | 28 | 3 | 109 |
| | sekt. pryw. poza rolnict. | 5 | 19 | 39 | 34 | 4 | 290 |
| | prywatnym gosp. rolnym | | 13 | 28 | 55 | 5 | 30 |
| Dochody na jedną osobę | Do 1999 zł | | 30 | 18 | 53 | | 43 |
| | Od 2000 do 2999 zł | 2 | 19 | 58 | 22 | | 58 |
| | Od 3000 do 3999 zł | 7 | 18 | 35 | 35 | 5 | 77 |
| | Od 4000 do 5999 zł | 3 | 17 | 46 | 32 | 2 | 96 |
| | 6000 zł i więcej | 4 | 12 | 39 | 45 | | 77 |
| | Trudno powiedzieć / Odmowa odpowiedzi | 2 | 18 | 44 | 34 | 2 | 86 |
| Ocena własnych war. mater. | Złe | 3 | 19 | 32 | 35 | 11 | 123 |
| | Średnie | 21 | 27 | 25 | 18 | 10 | 18 |
| | Dobre | 3 | 23 | 42 | 23 | 9 | 138 |
| Udział w prakt. religijnych | Dobre | 2 | 16 | 39 | 41 | 2 | 405 |
| | Kilka razy w tygodniu | | 33 | 57 | 10 | | 9 |
| | Raz w tygodniu | 3 | 16 | 37 | 40 | 5 | 159 |
| | 1–2 razy w miesiącu | 5 | 19 | 38 | 35 | 3 | 78 |
| | Kilka razy w roku | 1 | 17 | 46 | 33 | 3 | 163 |
| W ogóle nie uczestniczy | 5 | 22 | 34 | 37 | 2 | 141 | |
| Poglądy polityczne | Lewica | 3 | 17 | 34 | 45 | 1 | 107 |
| | Centrum | 3 | 22 | 43 | 29 | 3 | 179 |
| | Prawica | 5 | 18 | 38 | 36 | 4 | 209 |
| | Trudno powiedzieć | | 13 | 44 | 39 | 4 | 53 |

TABELA 4

| | | Jak określił(a)by Pan(i) sytuację na rynku pracy w Pana(i) miejscowości lub w okolicy? Czy, Pana(i) zdaniem, obecnie: | | | | | Liczba osób |
|-----------------------------|---|--|---|---------------------------------------|--------------------------------|---------------------------------------|-------------|
| | | bez większych problemów można znaleźć odpowiednią pracę | można wprowadzić znaleźć jakąś pracę, ale trudno jest o pracę odpowiednią | trudno jest znaleźć jakąkolwiek pracę | nie można znaleźć żadnej pracy | Trudno powiedzieć / Odmowa odpowiedzi | |
| | | % | % | % | % | % | |
| Ogółem | | 13 | 50 | 21 | 5 | 11 | 969 |
| Płeć | Mężczyźni | 16 | 52 | 19 | 5 | 8 | 463 |
| | Kobiety | 10 | 48 | 23 | 5 | 13 | 506 |
| Wiek | 18–24 lata | 5 | 52 | 35 | 6 | 2 | 79 |
| | 25–34 | 12 | 51 | 23 | 7 | 7 | 139 |
| | 35–44 | 16 | 60 | 16 | 2 | 7 | 189 |
| | 45–54 | 16 | 58 | 18 | 5 | 3 | 173 |
| | 55–64 | 12 | 47 | 26 | 5 | 10 | 140 |
| | 65 lat i więcej | 14 | 36 | 19 | 7 | 23 | 249 |
| Miejsce zamieszkania | Wieś | 13 | 46 | 25 | 8 | 9 | 387 |
| | Miasto do 19 999 | 9 | 53 | 23 | 7 | 8 | 131 |
| | 20 000 – 99 999 | 11 | 52 | 23 | 3 | 12 | 186 |
| | 100 000 – 499 999 | 14 | 57 | 13 | 2 | 14 | 147 |
| | 500 000 i więcej mieszk. | 22 | 48 | 13 | 2 | 15 | 118 |
| Wykształcenie | Podstawowe / gimnazjalne | 4 | 47 | 24 | 10 | 15 | 100 |
| | Zasadnicze zawodowe | 16 | 46 | 24 | 7 | 7 | 216 |
| | Średnie | 11 | 50 | 23 | 4 | 11 | 353 |
| | Wyższe | 17 | 53 | 15 | 3 | 11 | 300 |
| Grupa społeczna i zawodowa | Kadra kier., spec. z wyższym wyksz. | 18 | 53 | 16 | 4 | 9 | 144 |
| | Średni personel, technicy | 9 | 64 | 20 | 4 | 3 | 52 |
| | Pracownicy adm.-biurowi | 17 | 47 | 27 | 5 | 5 | 70 |
| | Pracownicy usług | 15 | 57 | 21 | 4 | 3 | 71 |
| | Robotnicy wykwalifikowani | 8 | 64 | 19 | 7 | 2 | 90 |
| | Robotnicy niewykwalifik. | 13 | 55 | 23 | 3 | 6 | 39 |
| | Rolnicy | 24 | 47 | 20 | 5 | 5 | 31 |
| | Pracujący na własny rach. | 15 | 58 | 18 | 2 | 8 | 69 |
| | Bezrobotni | | 36 | 55 | 9 | | 20 |
| | Emeryci | 13 | 39 | 17 | 8 | 23 | 263 |
| | Renciści | 13 | 30 | 30 | 5 | 23 | 34 |
| | Uczniowie i studenci | 5 | 56 | 32 | 2 | 4 | 39 |
| | Zajmujący się domem i inni | 12 | 49 | 31 | 3 | 5 | 48 |
| Pracuje w: | inst. państw., publicznej | 16 | 54 | 18 | 6 | 7 | 132 |
| | spółce właścicieli prywatnych i państwa | 8 | 51 | 31 | 7 | 3 | 109 |
| | sekt. pryw. poza rolnict. | 16 | 60 | 16 | 2 | 5 | 290 |
| | prywatnym gosp. rolnym | 25 | 49 | 16 | 5 | 6 | 30 |
| Dochody na jedną osobę | Do 1999 zł | 13 | 42 | 33 | 5 | 7 | 102 |
| | Od 2000 do 2999 zł | 7 | 62 | 15 | 5 | 12 | 144 |
| | Od 3000 do 3999 zł | 10 | 44 | 27 | 8 | 11 | 134 |
| | Od 4000 do 5999 zł | 19 | 57 | 13 | 6 | 5 | 137 |
| | 6000 zł i więcej | 28 | 52 | 6 | 2 | 11 | 92 |
| | Trudno powiedzieć | 12 | 38 | 32 | 5 | 13 | 152 |
| | Odmowa odpowiedzi | 10 | 52 | 20 | 4 | 13 | 207 |
| Ocena własnych war. mater. | Złe | 8 | 31 | 31 | 9 | 21 | 56 |
| | Średnie | 8 | 47 | 28 | 5 | 12 | 290 |
| | Dobre | 16 | 53 | 17 | 5 | 9 | 623 |
| Udział w prakt. religijnych | Kilka razy w tygodniu | | 65 | 15 | 3 | 17 | 34 |
| | Raz w tygodniu | 13 | 47 | 23 | 7 | 11 | 309 |
| | 1–2 razy w miesiącu | 10 | 48 | 24 | 10 | 9 | 132 |
| | Kilka razy w roku | 14 | 53 | 21 | 2 | 10 | 244 |
| | W ogóle nie uczestniczy | 18 | 49 | 19 | 4 | 10 | 225 |
| Poglądy polityczne | Lewica | 15 | 52 | 20 | 4 | 9 | 185 |
| | Centrum | 18 | 49 | 21 | 3 | 10 | 273 |
| | Prawica | 10 | 55 | 20 | 7 | 9 | 359 |
| | Trudno powiedzieć | 13 | 35 | 26 | 6 | 20 | 126 |