

Nastroje na rynku pracy w październiku

Opracowała
Barbara Badora

Znak jakości przyznany CBOS przez
Organizację Firm Badania Opinii i Rynku



Wyróżniająca Jakość Badań

Fundacja Centrum Badania Opinii Społecznej
ul. Świętojerska 5/7, 00-236 Warszawa
e-mail: sekretariat@cbos.pl; info@cbos.pl
<http://www.cbos.pl>
(48 22) 629 35 69

W skrócie

- W porównaniu z wrześniem wśród pracujących zarobkowo o 4 punkty procentowe ubyło uważających aktualną sytuację w zakładach pracy za dobrą (obecnie 57%), a minimalnie zwiększyły się udziały badanych oceniających, że obecna sytuacja jest „ani dobra, ani zła” (27%, wzrost o 1 punkt procentowy) lub zła (13%, wzrost o 1 punkt) oraz uchylających się od jej oceny (3%, wzrost o 2 punkty).
- Prognozy dotyczące rozwoju sytuacji w zakładach pracy w ciągu najbliższego roku są gorsze niż w poprzednim miesiącu – kosztem prognozujących stabilizację sytuacji (spadek o 4 punkty do 59%) przybyło pesymistów przewidujących jej pogorszenie (wzrost o 5 punktów do 16%). Tak jak poprzednio 19% pytanych wyraziło przekonanie, że w ciągu najbliższego roku nastąpi poprawa sytuacji w ich zakładzie pracy.
- W porównaniu z wrześniem notujemy niewielki spadek poczucia bezpieczeństwa zatrudnienia i wzrost poczucia zagrożenia utratą pracy – o 3 punkty procentowe przybyło pracujących zarobkowo, którzy liczą się z możliwością utraty obecnej pracy, tzn. zwolnienia, bankructwa, likwidacji zakładu pracy, gospodarstwa itp. (obecnie 24%) i o tyle samo zmniejszyła się grupa tych, którzy nie biorą tego pod uwagę (obecnie 72%).
- Oceny sytuacji na lokalnych rynkach pracy są nieznacznie lepsze niż we wrześniu. Wśród ogółu badanych o 2 punkty procentowe przybyło przekonanych, że w ich miejscowości lub jej okolicy bez większych problemów można znaleźć odpowiednią pracę (obecnie 15%), również o 2 punkty procentowe ubyło uważających, że można tam wprawdzie znaleźć jakąś pracę, ale trudno jest o pracę odpowiednią (48%), a o 1 punkt procentowy zmniejszyła się grupa przekonanych, że znalezienie pracy w okolicy ich miejsca zamieszkania jest trudne lub całkowicie niemożliwe (obecnie 25%). Tak jak poprzednio 11% badanych uchyliło się od oceny sytuacji.

SPIS TREŚCI

Sytuacja w zakładach pracy.....	1
Oceny	1
Przewidywania.....	3
Bezpieczeństwo zatrudnienia	6
Ocena lokalnych rynków pracy	8

W październiku¹, jak co miesiąc, osoby pracujące zarobkowo, w tym także dorywczo i w niepełnym wymiarze czasu pracy, zapytaliśmy o ocenę obecnej sytuacji w ich zakładach pracy, przewidywania co do tego, jak będzie ona wyglądać w perspektywie roku, oraz o poczucie bezpieczeństwa zatrudnienia lub zagrożenia utratą pracy. Wszystkich dorosłych respondentów poprosiliśmy natomiast o ocenę sytuacji na lokalnych rynkach pracy.

SYTUACJA W ZAKŁADACH PRACY

Oceny

W październiku w odniesieniu do aktualnej sytuacji w zakładach pracy przeważają oceny pozytywne (57%), choć dominują wśród nich oceny dobre (47%), a bardzo dobre stanowią tylko 10% ogółu. Nieco więcej niż co czwarty pracujący zarobkowo (27%) stwierdził, że obecna sytuacja w jego miejscu pracy jest „ani dobra, ani zła”, a 13% uznało ją za złą. Trzech na stu pytanych (3%) uchyliło się od odpowiedzi. Warto dodać, iż także wśród ocen negatywnych dominują opinie umiarkowane (10% pytanych uznało obecną sytuację w swoim zakładzie pracy za po prostu złą), natomiast oceny skrajne są w mniejszości (3% badanych stwierdziło, że obecna sytuacja w zakładzie pracy jest bardzo zła).

¹ Badanie „Aktualne problemy i wydarzenia” (426) przeprowadzono w ramach procedury mixed-mode na reprezentatywnej imiennej próbie pełnoletnich mieszkańców Polski, wylosowanej z rejestru PESEL.

Każdy respondent wybierał samodzielnie jedną z metod:

- wywiad bezpośredni z udziałem ankietera (metoda CAPI),
- wywiad telefoniczny po skontaktowaniu się z ankieterem CBOS (CATI) – dane kontaktowe respondent otrzymywał w liście zapowiadnim od CBOS,
- samodzielne wypełnienie ankiety internetowej (CAWI), do której dostęp był możliwy na podstawie loginu i hasła przekazanego respondentowi w liście zapowiadnim od CBOS.

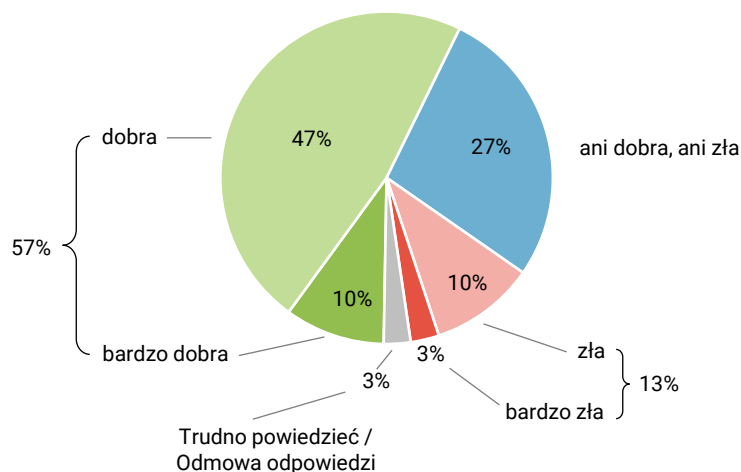
We wszystkich trzech przypadkach ankieta miała taki sam zestaw pytań oraz strukturę. Badanie zrealizowano w dniach od 2 do 13 października 2025 roku na próbie liczącej 901 osób (w tym: 61,2% metodą CAPI, 22,5% – CATI i 16,3% – CAWI).

CBOS realizuje badania statutowe w ramach opisanej wyżej procedury od maja 2020 roku, w każdym przypadku podając proporcję wywiadów bezpośrednich, telefonicznych i internetowych.

CBOS

RYS. 1. Jak Pan(i) ogólnie ocenia obecną sytuację w Pana(i) zakładzie pracy? Czy jest ona:

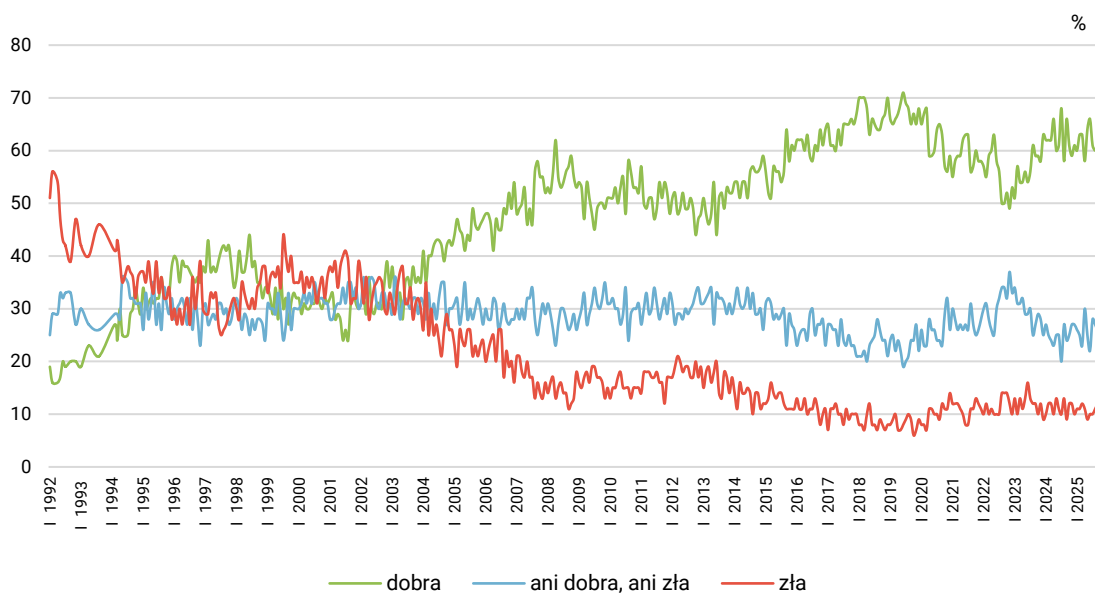
ODPOWIEDZI OSÓB PRACUJĄCYCH ZAROBKOWO ŁĄCZNIE Z ROLNIKAMI I OSOBAMI POMAGAJĄCYMI W PROWADZENIU GOSPODARSTWA ROLNEGO ORAZ PRACUJĄCYMI NA WŁASNY RACHUNEK POZA ROLNICTWEM, W TYM TAKŻE EMERYTÓW I RENCISTÓW PRACUJĄCYCH W NIEPEŁNYM WYMIARZE GODZIN (N=532)



W porównaniu z wrześniem wśród pracujących zarobkowo o 4 punkty procentowe ubyło uważających aktualną sytuację w zakładach pracy za dobrą, a minimalnie zwiększyły się udziały badanych oceniających, że obecna sytuacja jest „ani dobra, ani zła” (wzrost o 1 punkt procentowy) lub zła (wzrost o 1 punkt) oraz uchylających się od jej oceny (wzrost o 2 punkty).

CBOS

RYS. 2. Jak Pan(i) ogólnie ocenia obecną sytuację w Pana(i) zakładzie pracy?*
Czy jest ona:



* Odpowiedzi osób pracujących zarobkowo. Pominięto odpowiedzi „Trudno powiedzieć” i odmowy odpowiedzi

TABELA 1

Jak Pan(i) ogólnie ocenia obecną sytuację w Pana(i) zakładzie pracy? Czy jest ona:	Wskazania respondentów pracujących zarobkowo* według terminów badań													
	2024				2025									
	IX	X	XI	XII	I	II	III	IV	V	VI	VII	VIII	IX	X
N*	534	582	562	518	555	573	622	615	652	582	576	538	560	532
	procentowanie w kolumnach													
– dobra	66	61	59	61	60	63	63	58	64	66	61	60	61	57
– ani dobra, ani zła	24	25	27	27	26	25	23	30	25	22	28	27	26	27
– zła	9	12	12	10	11	11	12	11	9	10	10	11	12	13
Trudno powiedzieć / Odmowa odpowiedzi	1	2	2	2	2	1	2	2	2	2	1	2	1	3

* Dotyczy osób pracujących zarobkowo, także rolników oraz emerytów i rencistów pracujących w niepełnym wymiarze godzin
Odsetki nie sumują się do 100 z powodu zaokrągleń

Październikowe oceny aktualnej sytuacji w zakładach pracy istotnie statystycznie różnicuje sektor gospodarki, w którym pracują badani. Znacznie gorzej niż pozostali ocenili ją pracujący w prywatnych gospodarstwach rolnych – aż 56% z nich uznało sytuację w swoim miejscu pracy za złą, dla 19% była ona „ani dobra, ani zła”, a tylko co czwarty (25%) ocenił, że jest ona dobra (zob. tabelę aneksową 1). Ponadto w porównaniu z wrześniem² w tej grupie odnotowaliśmy największe pogorszenie ocen (34-punktowy wzrost odsetka ocen negatywnych przy 16-punktowym spadku odsetka ocen pozytywnych).

Przewidywania

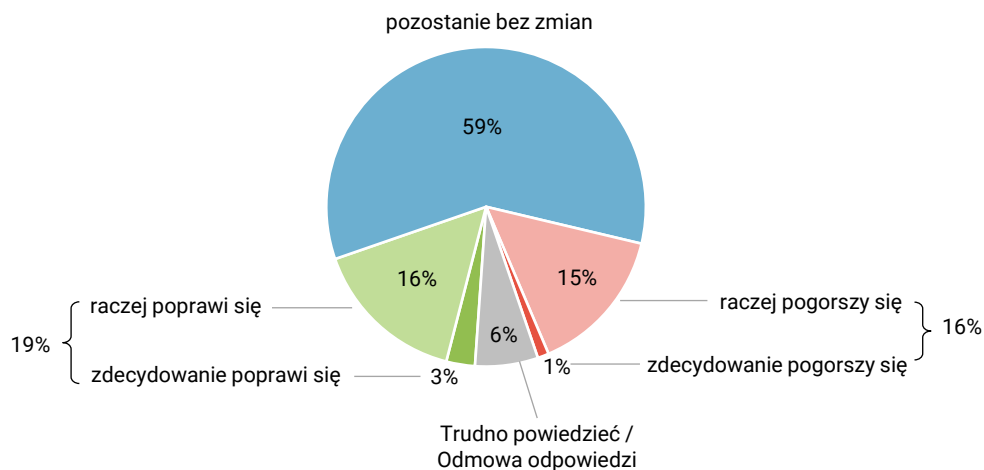
Większość pracujących zarobkowo (59%) wyraziła przekonanie, że w ciągu najbliższego roku sytuacja w ich zakładach pracy nie zmieni się. Wśród pozostałych badanych nieco więcej jest optymistów (19%) niż pesymistów (16%). Od odpowiedzi na pytanie o przewidywany rozwój sytuacji w miejscu pracy uchyliło się 6% badanych. Tak samo jak we wcześniejszych pomiarach respondenci spodziewający się zmian na ogół nie uważają, że będą one duże – 3% oczekuje zdecydowanej poprawy, a 1% spodziewa się zdecydowanego pogorszenia sytuacji w zakładzie pracy, natomiast dominują odpowiedzi wskazujące przewidywany kierunek zmian sytuacji, ale z umiarkowanym co do nich przekonaniem (16% uważa, że sytuacja raczej się poprawi, a 15%, iż raczej się ona pogorszy).

² Zob. komunikat CBOS „Nastroje na rynku pracy we wrześniu”, październik 2025 (oprac. B. Badora).

CBOS

RYS. 3. Czy, Pana(i) zdaniem, w ciągu najbliższego roku sytuacja w Pana(i) zakładzie pracy:

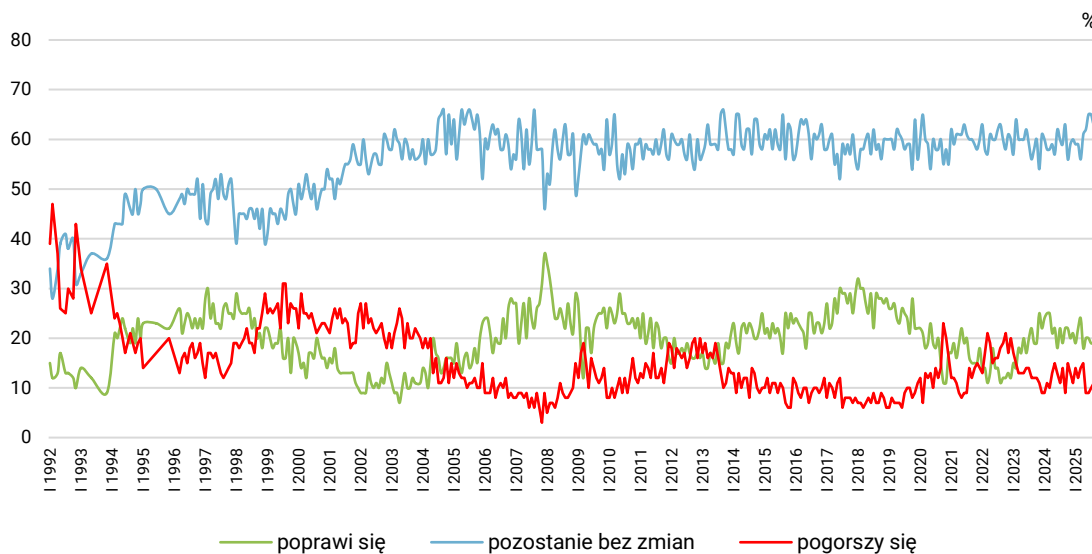
ODPOWIEDZI OSÓB PRACUJĄCYCH ZAROBKOWO ŁĄCZNIE Z ROLNIKAMI I OSOBAMI POMAGAJĄCYMI W PROWADZENIU GOSPODARSTWA ROLNEGO ORAZ PRACUJĄCYMI NA WŁASNY RACHUNEK POZA ROLNICTWEM, W TYM TAKŻE EMERYTÓW I RENCISTÓW PRACUJĄCYCH W NIEPEŁNYM WYMIARZE GODZIN (N=532)



Prognozy dotyczące rozwoju sytuacji w zakładach pracy w ciągu najbliższego roku są gorsze niż w poprzednim miesiącu – kosztem prognozujących stabilizację sytuacji (spadek o 4 punkty procentowe) przybyło pesymistów przewidujących jej pogorszenie (wzrost o 5 punktów). Nie zmienił się natomiast odsetek pytanym przekonanych, że w ciągu najbliższego roku nastąpi poprawa sytuacji w ich zakładzie pracy. Nieznacznie ubyło (spadek o 1 punkt) uchylających się od zajęcia stanowiska w tej kwestii.

CBOS

RYS. 4. Czy, Pana(i) zdaniem, w ciągu najbliższego roku sytuacja w Pana(i) zakładzie pracy*:



* Odpowiedzi respondentów pracujących zarobkowo. Pominięto odpowiedzi „Trudno powiedzieć” i odmowy odpowiedzi

TABELA 2

Czy, Pana(i) zdaniem, w ciągu najbliższego roku sytuacja w Pana(i) zakładzie pracy:	Wskazania respondentów pracujących zarobkowo* według terminów badań													
	2024				2025									
	IX	X	XI	XII	I	II	III	IV	V	VI	VII	VIII	IX	X
N*	534	582	562	518	555	573	622	615	652	582	576	538	560	532
	procentowanie w kolumnach													
– poprawi się	22	22	20	21	19	22	24	18	20	20	19	19	19	19
– pozostanie bez zmian	63	56	59	60	59	59	56	61	62	65	65	63	63	59
– pogorszy się	9	15	13	11	14	12	14	15	9	9	10	11	11	16
Trudno powiedzieć/ Odmowa odpowiedzi	6	7	8	8	9	7	6	7	8	6	6	7	7	6

* Dotyczy osób pracujących zarobkowo, także rolników oraz emerytów i rencistów pracujących w niepełnym wymiarze godzin
Odsetki nie sumują się do 100 z powodu zaokrągleń

W październiku, tak jak w poprzednich miesiącach, prognozy dotyczące rozwoju sytuacji w zakładach pracy w ciągu najbliższego roku najbardziej różnicuje postrzeganie jej stanu aktualnego. Większość pracujących zarobkowo, którzy uważają obecną sytuację za dobrą (63%) lub określających ją stwierdzeniem „ani dobra, ani zła” (66%), spodziewa się, że w ciągu najbliższego roku pozostanie ona bez zmian, natomiast większość oceniających, że jest ona zła (55%), przewiduje jej pogorszenie. Ponadto im lepsze oceny aktualnej sytuacji w zakładach pracy, tym częściej oczekiwana jest jej dalsza poprawa (od 6% wśród źle oceniających aktualną sytuację do 26% wśród uważających ją za dobrą), a im gorsze oceny sytuacji aktualnej, tym więcej przekonanych, że w ciągu roku nastąpi jej pogorszenie (od 7% wśród oceniających, że obecna sytuacja jest dobra, do 55% wśród uważających ją za złą).

TABELA 3

Czy, Pana(i) zdaniem, w ciągu najbliższego roku sytuacja w Pana(i) zakładzie pracy*:	Jak Pan(i) ogólnie ocenia obecną sytuację w Pana(i) zakładzie pracy? Czy jest ona:		
	dobra	ani dobra, ani zła	zła
	procentowanie w kolumnach		
– poprawi się	26	12	6
– pozostanie bez zmian	63	66	34
– pogorszy się	7	17	55
Trudno powiedzieć / Odmowa odpowiedzi	5	5	5

* Odpowiedzi osób pracujących zarobkowo, także rolników oraz emerytów i rencistów pracujących w niepełnym wymiarze godzin (N=532)

Również w przypadku prognoz na tle pozostałych badanych *in minus* wyróżniają się pracujący w prywatnych gospodarstwach rolnych – ponad jedna trzecia (36%) spośród nich uważa, że w ciągu najbliższego roku sytuacja w ich miejscu pracy pogorszy się, 58% sądzi, że pozostanie ona bez zmian, a tylko 7% spodziewa się jej poprawy (zob. tabelę aneksową 2). Ponadto w porównaniu z wrześniem³

³ Zob. przypis 2.

właśnie wśród pracujących w prywatnych gospodarstwach rolnych nastąpiło największe pogorszenie prognoz (w szczególności o 22 punkty procentowe przybyło spodziewających się pogorszenia sytuacji).

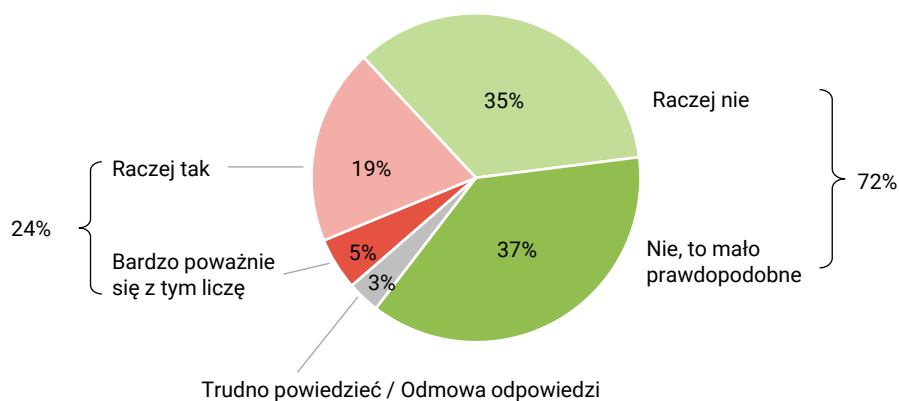
BEZPIECZEŃSTWO ZATRUDNIENIA

W porównaniu z wrześniem notujemy niewielki spadek poczucia bezpieczeństwa zatrudnienia i wzrost poczucia zagrożenia utratą pracy – o 3 punkty procentowe przybyło pracujących zarobkowo, którzy liczą się z możliwością utraty obecnej pracy, tzn. zwolnienia, bankructwa, likwidacji zakładu pracy, gospodarstwa itp. (obecnie 24%), i o tyle samo zmniejszyła się grupa tych, którzy nie biorą tego pod uwagę (obecnie 72%). Trzech na stu pytanych uchyliło się od odpowiedzi na to pytanie (3%, spadek o 1 punkt procentowy).

CBOS

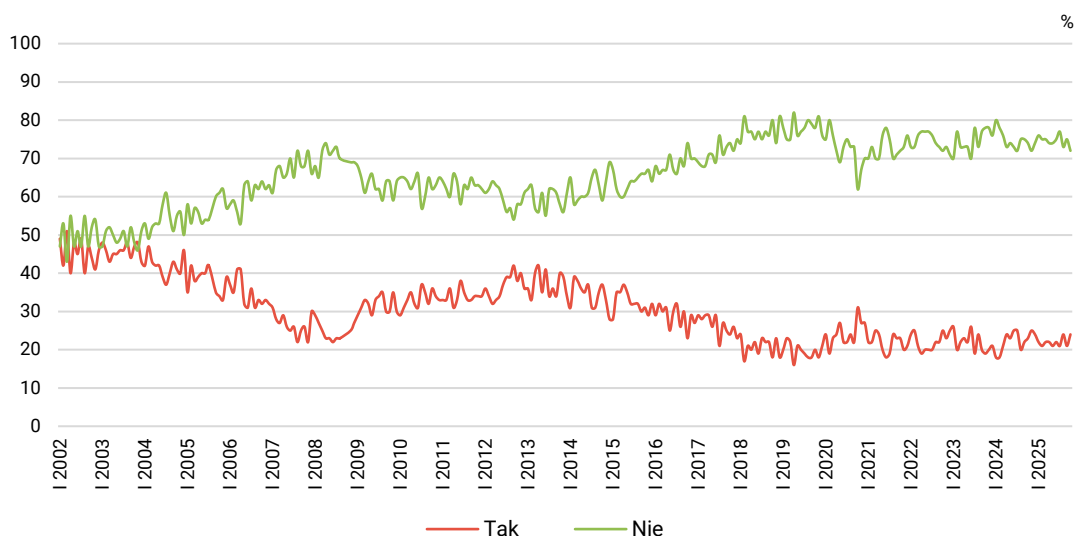
RYS. 5. Czy liczy się Pan(i) z możliwością utraty obecnej pracy (zwolnienia, bankructwa, upadku, likwidacji zakładu, gospodarstwa itp.)?

ODPOWIEDZI OSÓB PRACUJĄCYCH ZAROBKOWO ŁĄCZNIE Z ROLNIKAMI I OSOBAMI POMAGAJĄCYMI W PROWADZENIU GOSPODARSTWA ROLNEGO ORAZ PRACUJĄCYMI NA WŁASNY RACHUNEK POZA ROLNICTWEM, W TYM TAKŻE EMERYTÓW I RENCISTÓW PRACUJĄCYCH W NIEPEŁNYM WYMIARZE GODZIN (N=532)



Odsetki nie sumują się do 100 z powodu zaokrągleń

RYS. 6. Czy liczy się Pan(i) z możliwością utraty obecnej pracy (zwolnienia, bankructwa, upadku, likwidacji zakładu, gospodarstwa itp.)?*



* Odpowiedzi osób pracujących zarobkowo. Zsumowano odsetki odpowiedzi: „Bardzo poważnie się z tym liczę” i „Raczej tak” (Tak) oraz „Nie, to mało prawdopodobne” i „Raczej nie” (Nie). Pominięto odpowiedzi „Trudno powiedzieć” i odmowy odpowiedzi

TABELA 4

Czy liczy się Pan(i) z możliwością utraty obecnej pracy (zwolnienia, bankructwa, upadku, likwidacji zakładu, gospodarstwa itp.)?	Wskazania osób pracujących zarobkowo* według terminów badań													
	2024				2025									
	IX	X	XI	XII	I	II	III	IV	V	VI	VII	VIII	IX	X
	N=534	N=582	N=562	N=518	N=555	N=573	N=622	N=615	N=652	N=582	N=576	N=538	N=560	N=532
	procentowanie w kolumnach													
Bardzo poważnie się z tym liczę	4	5	4	6	5	4	4	5	4	5	4	5	3	5
Raczej tak	18	18	21	18	17	17	18	17	17	17	17	19	18	19
Raczej nie	35	40	37	38	40	39	37	37	37	35	34	39	39	35
Nie, to mało prawdopodobne	40	34	35	36	36	36	38	37	37	40	43	34	36	37
Trudno powiedzieć / Odmowa odpowiedzi	3	3	4	2	3	4	3	4	4	3	3	3	4	3

* Dotyczy osób pracujących zarobkowo, także rolników oraz emerytów i rencistów pracujących w niepełnym wymiarze godzin
Odsetki nie sumują się do 100 z powodu zaokrągleń

W październiku poczucie bezpieczeństwa zatrudnienia i zagrożenia utratą obecnej pracy wiąże się przede wszystkim z oceną aktualnej sytuacji w zakładzie pracy, a im gorsze oceny, tym wyższy odsetek liczących się z możliwością utraty pracy (od 14% wśród oceniających, że obecna sytuacja w ich miejscu pracy jest dobra, poprzez 30% wśród uważających ją za „ani dobrą, ani złą” do 59% wśród uznających ją za złą). Lepsze oceny sytuacji w zakładach pracy sprzyjają natomiast poczuciu bezpieczeństwa w tym względzie. W szczególności 46% spośród uważających obecna sytuację w swoim miejscu pracy za dobrą uważa utratę pracy za zdarzenie mało prawdopodobne, a kolejne 37% z tej grupy raczej nie bierze takiej możliwości pod uwagę.

TABELA 5

Czy liczy się Pan(i) z możliwością utraty obecnej pracy (zwolnienia, bankructwa, upadku, likwidacji zakładu, gospodarstwa itp.)?*	Jak Pan(i) ogólnie ocenia obecną sytuację w Pana(i) zakładzie pracy? Czy jest ona:		
	dobra	ani dobra, ani zła	zła
	procentowanie w kolumnach		
Bardzo poważnie się z tym liczę	3	4	17
Raczej tak	11	26	42
Raczej nie	37	36	23
Nie, to mało prawdopodobne	46	30	17
Trudno powiedzieć / Odmowa odpowiedzi	3	4	0

* Odpowiedzi osób pracujących zarobkowo, także rolników oraz emerytów i rencistów pracujących w niepełnym wymiarze godzin (N=532)

W październiku, podobnie jak ubiegłym miesiącu, zróżnicowania odpowiedzi w zależności od sektora gospodarki, w którym pracują badani nie były istotne statystycznie (zob. tabelę anekсовą 3). Warto jednak dodać, iż w porównaniu z wrześniem⁴ niewielki spadek poczucia bezpieczeństwa zatrudnienia i wzrost poczucia zagrożenia utratą pracy nastąpił w sektorze prywatnym (zarówno w rolnictwie, jak i pozostałych branżach).

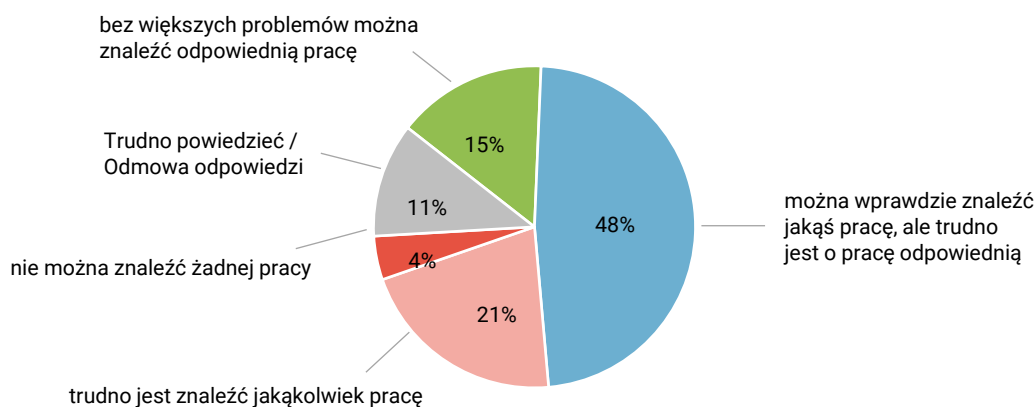
OCENA LOKALNYCH RYNKÓW PRACY

W październiku oceny sytuacji na lokalnych rynkach pracy są nieznacznie lepsze niż we wrześniu. Wśród ogółu badanych o 2 punkty procentowe przybyło przekonanych, że w ich miejscowości lub jej okolicy bez większych problemów można znaleźć odpowiednią pracę (obecnie 15%), również o 2 punkty ubyło tych, którzy uważają, że można tam wprowadzić jakąś pracę, ale trudno jest o pracę odpowiednią (48%), a o 1 punkt procentowy zmniejszyła się grupa przekonanych, że znalezienie pracy w okolicy ich miejsca zamieszkania jest trudne lub całkowicie niemożliwe (obecnie 25%). Tak jak poprzednio 11% badanych uchyliło się od oceny sytuacji. Uwzględniając dłuższą perspektywę można jednak powiedzieć, iż – po odnotowanym w ostatniej dekadzie sierpnia wyraźnym pogorszeniu ocen – obecnie mamy do czynienia ze stopniowym ich powrotem do poziomu z lipca br.

⁴ Zob. przypis 2.

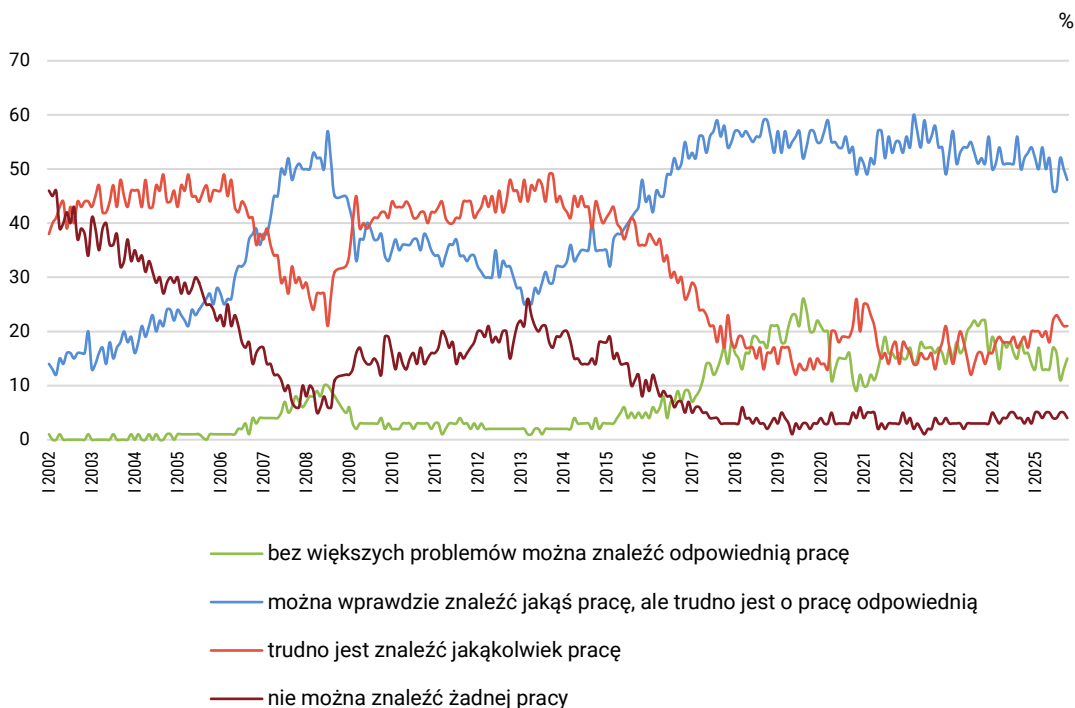
CBOS

RYS. 7. Jak określił(a)by Pan(i) sytuację na rynku pracy w Pana(i) miejscowości lub okolicy? Czy, Pana(i) zdaniem, obecnie:



CBOS

RYS. 8. Jak określił(a)by Pan(i) sytuację na rynku pracy w Pana(i) miejscowości lub okolicy? Czy, Pana(i) zdaniem, obecnie:



Pominięto odpowiedzi „Trudno powiedzieć” i odmowy odpowiedzi

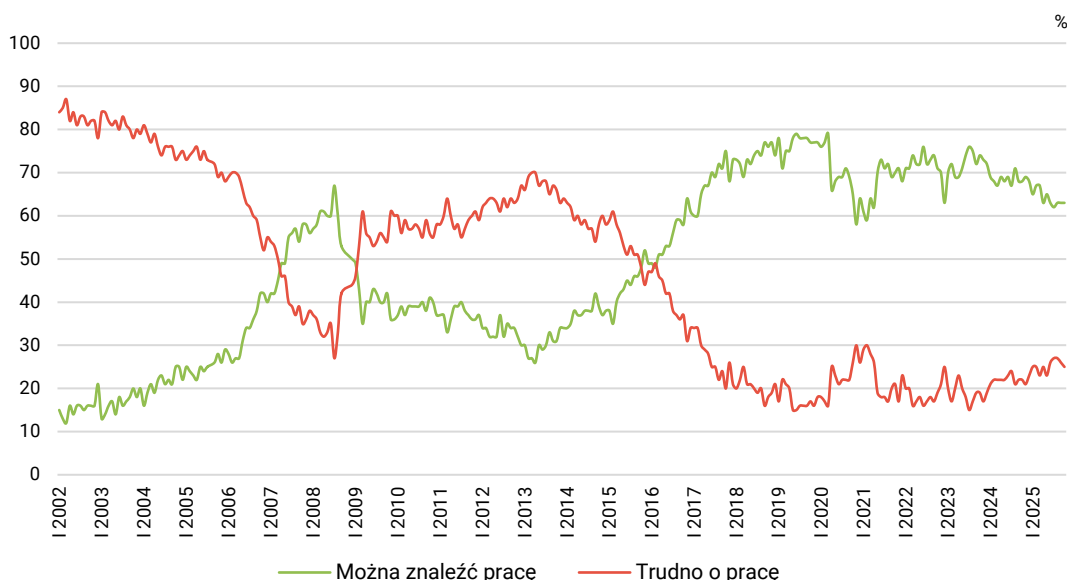
TABELA 6

Jak określił(a)by Pan(i) sytuację na rynku pracy w Pana(i) miejscowości lub okolicy? Czy, Pana(i) zdaniem, obecnie:	Wskazania respondentów według terminów badań													
	2024				2025									
	IX	X	XI	XII	I	II	III	IV	V	VI	VII	VIII	IX	X
	procentowanie w kolumnach													
– bez większych problemów można znaleźć odpowiednią pracę	18	16	16	14	13	17	13	13	13	17	16	11	13	15
– można wprawdzie znaleźć jakąś pracę, ale trudno jest o pracę odpowiednią	50	52	53	54	52	50	54	50	52	46	46	52	50	48
– trudno jest znaleźć jakąkolwiek pracę	18	19	17	20	20	20	19	20	18	22	23	22	21	21
– nie można znaleźć żadnej pracy	4	3	4	3	5	5	4	5	5	4	4	5	5	4
Trudno powiedzieć / Odmowa odpowiedzi	11	10	11	9	11	8	10	12	11	11	11	10	11	11

Odsetki nie sumują się do 100 z powodu zaokrągleń

CBOS

RYS. 9. Ocena sytuacji na lokalnym rynku pracy



Zsumowano odsetki odpowiedzi: „bez większych problemów można znaleźć odpowiednią pracę” i „można wprawdzie znaleźć jakąś pracę, ale trudno jest o pracę odpowiednią” (Można znaleźć pracę) oraz „trudno jest znaleźć jakąkolwiek pracę” i „nie można znaleźć żadnej pracy” (Trudno o pracę). Pominięto odpowiedzi „Trudno powiedzieć” i odmowy odpowiedzi

Opinie o możliwości znalezienia pracy w okolicy miejsca zamieszkania istotnie różnicuje wielkość miejscowości, w której mieszkają badani (zob. tabelę aneksową 4). Na poważne trudności ze znalezieniem pracy w miejscu zamieszkania lub jego okolicy najczęściej wskazują mieszkańcy wsi – 28% z nich wyraziło przekonanie, że trudno jest tam znaleźć jakąkolwiek pracę, a dodatkowo 7% uznało to za całkowicie niemożliwe. Znacznie lepiej niż osoby z mniejszych miejscowości sytuację na lokalnych rynkach pracy nadal oceniają mieszkańcy co najmniej półmilionowych miast, a przede wszystkim znacznie częściej niż pozostali badani są oni przekonani, że bez większych problemów można tam znaleźć odpowiednią pracę (25%). Ponadto w październiku żaden badany z największych metropolii nie stwierdził, że w jego mieście lub okolicy nie można znaleźć żadnej pracy, a dodatkowo,

po odnotowanych w dwóch poprzednich miesiącach spadkach ocen w tej grupie badanych październiku odnotowaliśmy ich poprawę (łącznie o 11 punktów procentowych przybyło przekonanych, że można tam znaleźć pracę, a o 5 punktów procentowych zmniejszyła się grupa wskazujących na poważne trudności w tym zakresie).

Oceny lokalnych rynków pracy wyraźnie różnicuje też wiek badanych, przy czym w październiku, tak jak we wrześniu, najgorzej sytuację na nich oceniali badani najmłodsi, czyli osoby w wieku 18–24 lata, spośród których 36% wskazywało na poważne trudności ze znalezieniem pracy w okolicy miejsca zamieszkania. Najlepsze oceny lokalnym rynkom pracy wystawili natomiast ponownie badani w wieku 35–44 lata – 75% z nich uważa, że w okolicy miejsca zamieszkania można znaleźć pracę, a 18% mówi o poważnych trudnościach w tym zakresie.

W październiku przekonanie, że w miejscu zamieszkania lub jego okolicy można znaleźć pracę, znacznie częściej wyrażali mężczyźni niż kobiety (68% wobec 60%), natomiast kobiety znacznie częściej niż mężczyźni wskazywały na poważne trudności w tym zakresie (30% wobec 21%).

Oceny sytuacji na lokalnych rynkach pracy w tym miesiącu wiążą się też z poziomem wykształcenia badanych, a im jest on wyższy, tym częściej respondenci dostrzegają możliwość znalezienia pracy w okolicy miejsca swego zamieszkania (od 38% wśród badanych z wykształceniem podstawowym lub gimnazjalnym do 76% w grupie z wyższym wykształceniem), a rzadziej wskazują na poważne trudności w tym zakresie (od 41% wśród osób z wykształceniem podstawowym lub gimnazjalnym do 15% wśród ankietowanych z wyższym wykształceniem).

W październiku, w porównaniu z wrześniem, wśród pracujących zarobkowo pogorszyły się oceny i prognozy sytuacji w zakładach pracy oraz wzrosło poczucie zagrożenia utratą obecnej pracy. W szczególności warto zwrócić uwagę na pogorszenie się nastrojów wśród pracujących w prywatnych gospodarstwach rolnych. Wśród ogółu badanych, po sierpniowym pogorszeniu, drugi miesiąc z kolei obserwujemy natomiast niewielką poprawę ocen sytuacji na lokalnych rynkach pracy.

TABELA 1

		Jak Pan(i) ogólnie ocenia obecną sytuację w Pana(i) zakładzie pracy? Czy jest ona:				Liczba osób
		dobra	ani dobra ani zła	zła	Trudno powiedzieć/ Odmowa odpowiedzi	
		%	%	%	%	
Ogółem		57	27	13	3	532
Płeć	Mężczyźni	58	27	12	2	280
	Kobiety	56	27	14	3	252
Wiek	18–24 lata	67	20	12		32
	25–34	65	26	7	1	114
	35–44	56	29	12	3	150
	45–54	51	27	20	1	141
	55–64	55	27	13	5	78
	65 lat i więcej	47	37	4	12	17
Miejsce zamieszkania	Wieś	52	29	17	2	214
	Miasto do 19 999	58	26	10	7	65
	20 000 – 99 999	62	22	14	3	94
	100 000 – 499 999	69	28	4		78
	500 000 i więcej mieszk.	54	30	14	3	81
Wykształcenie	Podstawowe / gimnazjalne	63	8	29		22
	Zasadnicze zawodowe	39	36	21	4	88
	Średnie	61	23	13	4	195
	Wyższe	60	30	8	1	227
Grupa społeczna i zawodowa	Kadra kier., spec. z wyższym wyksz.	66	25	7	2	142
	Średni personel, technicy	68	20	10	3	54
	Pracownicy adm.-biurowi	54	28	13	4	70
	Pracownicy usług	56	33	7	3	56
	Robotnicy wykwalifikowani	59	25	17		64
	Robotnicy niewykwalifik.	53	33	10	3	41
	Rolnicy	26	25	48		26
	Pracujący na własny rach.	44	36	15	5	65
	Bezrobotni			100		1
	Emeryci	63			37	2
	Renciści	64		36		3
Pracuje w:	inst. państw., publicznej	66	14	19		7
	spółce właścicieli prywatnych i państwa	52	28	15	4	117
	sekt. pryw. poza rolnict.	55	35	9	1	94
	prywatnym gosp. rolnym	63	25	9	3	291
		25	19	56		30
Dochody na jedną osobę	Do 1999 zł	49	13	38		36
	Od 2000 do 2999 zł	57	34	9		61
	Od 3000 do 3999 zł	54	34	12		84
	Od 4000 do 5999 zł	60	29	10	2	109
	6000 zł i więcej	69	20	9	2	90
	Trudno powiedzieć	54	29	15	2	69
	Odmowa odpowiedzi	49	29	12	10	84
Ocena własnych war. mater.	Złe	35	24	41		18
	Średnie	41	39	17	4	160
	Dobre	65	23	10	2	354
Udział w prakt. religijnych	Kilka razy w tygodniu	55	17	28		14
	Raz w tygodniu	61	26	10	2	147
	1–2 razy w miesiącu	53	29	16	2	67
	Kilka razy w roku	57	29	12	2	182
	W ogóle nie uczestniczy	62	24	13	1	104
Poglądy polityczne	Lewica	63	24	13		121
	Centrum	61	24	12	3	140
	Prawica	57	30	12	1	196
	Trudno powiedzieć	41	29	22	8	55

TABELA 2

		Czy, Pana(i) zdaniem, w ciągu najbliższego roku sytuacja w Pana(i) zakładzie pracy:				Liczba osób
		poprawi się	pozostanie bez zmian	pogorszy się	Trudno powiedzieć/ Odmowa odpowiedzi	
		%	%	%	%	
Ogółem		19	59	16	6	532
Płeć	Mężczyźni	21	56	17	6	280
	Kobiety	16	63	15	6	252
Wiek	18–24 lata	46	52	2		32
	25–34	24	52	17	8	114
	35–44	21	52	18	9	150
	45–54	12	67	19	3	141
	55–64	11	71	10	7	78
	65 lat i więcej		62	25	12	17
Miejsce zamieszkania	Wieś	17	56	19	8	214
	Miasto do 19 999	13	67	12	8	65
	20 000 – 99 999	17	60	13	9	94
	100 000 – 499 999	26	61	10	4	78
	500 000 i więcej mieszk.	21	57	21	1	81
Wykształcenie	Podstawowe / gimnazjalne	29	34	28	10	22
	Zasadnicze zawodowe	11	61	18	10	88
	Średnie	17	63	12	8	195
	Wyższe	22	57	17	4	227
Grupa społeczna i zawodowa	Kadra kier., spec. z wyższym wyksz.	21	57	18	4	142
	Średni personel, technicy	17	64	10	9	54
	Pracownicy adm.-biurowi	20	65	10	5	70
	Pracownicy usług	18	69	7	7	56
	Robotnicy wykwalifikowani	17	55	21	7	64
	Robotnicy niewykwalifik.	10	50	22	17	41
	Rolnicy	7	62	31		26
	Pracujący na własny rach.	25	53	18	4	65
	Bezrobotni			100		1
	Emeryci		63		37	2
	Renciści	29	35	36		3
Pracuje w:	inst. państw., publicznej	15	59	17	9	117
	spółce właścicieli prywatnych i państwa	17	66	9	7	94
	sekt. pryw. poza rolnict.	22	57	16	6	291
	prywatnym gosp. rolnym	7	58	36		30
Dochody na jedną osobę	Do 1999 zł	11	52	32	5	36
	Od 2000 do 2999 zł	19	66	12	3	61
	Od 3000 do 3999 zł	20	56	20	4	84
	Od 4000 do 5999 zł	18	63	15	4	109
	6000 zł i więcej	23	60	14	4	90
	Trudno powiedzieć	18	53	14	15	69
	Odmowa odpowiedzi	18	59	13	10	84
Ocena własnych war. mater.	Złe	24	37	39		18
	Średnie	11	60	22	6	160
	Dobre	22	59	12	7	354
Udział w prakt. religijnych	Kilka razy w tygodniu	22	62	16		14
	Raz w tygodniu	18	55	18	9	147
	1–2 razy w miesiącu	15	60	18	7	67
	Kilka razy w roku	17	65	14	4	182
	W ogóle nie uczestniczy	27	56	14	2	104
Poglądy polityczne	Lewica	22	62	16	1	121
	Centrum	26	57	9	9	140
	Prawica	15	61	20	4	196
	Trudno powiedzieć	11	49	24	17	55

TABELA 3

		Czy liczy się Pan(i) z możliwością utraty obecnej pracy (zwolnienia, bankructwa, upadku, likwidacji zakładu, gospodarstwa itp.)?					Liczba osób
		Bardzo poważnie się z tym liczę	Raczej tak	Raczej nie	Nie, to mało prawdopodobne	Trudno powiedzieć/ Odmowa odpowiedzi	
		%	%	%	%	%	
Ogółem		5	19	35	37	3	532
Płeć	Mężczyźni	5	22	35	35	3	280
	Kobiety	5	17	35	40	3	252
Wiek	18–24 lata		43	21	36		32
	25–34	8	19	25	45	3	114
	35–44	6	21	33	34	5	150
	45–54	4	15	45	35	0	141
	55–64	3	12	43	36	7	78
	65 lat i więcej	7	23	25	41	5	17
Miejsce zamieszkania	Wieś	5	21	37	35	2	214
	Miasto do 19 999	7	17	39	30	7	65
	20 000 – 99 999	8	18	24	47	2	94
	100 000 – 499 999	3	17	44	33	3	78
	500 000 i więcej mieszk.	2	20	29	44	5	81
Wykształcenie	Podstawowe / gimnazjalne	8	25	44	23		22
	Zasadnicze zawodowe	6	25	41	24	4	88
	Średnie	4	20	38	34	4	195
	Wyższe	6	16	29	47	2	227
Grupa społeczna i zawodowa	Kadra kier., spec. z wyższym wyksz.	6	17	33	44	1	142
	Średni personel, technicy		12	37	47	4	54
	Pracownicy adm.-biurowi	2	20	37	39	3	70
	Pracownicy usług	6	31	29	23	12	56
	Robotnicy wykwalifikowani	6	15	44	32	3	64
	Robotnicy niewykwalifik.	7	28	42	19	5	41
	Rolnicy	7	11	38	43		26
	Pracujący na własny rach.	10	23	25	41	1	65
	Bezrobotni			100			1
	Emeryci			38	25	37	2
	Renciści			36	64		3
Pracuje w:	inst. państw., publicznej	3	12	37	46	2	117
	spółce właścicieli prywatnych i państwa	3	18	43	31	4	94
	sekt. prywat. poza rolnict.	7	23	31	35	4	291
	prywatnym gosp. rolnym	7	17	37	40		30
Dochody na jedną osobę	Do 1999 zł	19	28	37	16		36
	Od 2000 do 2999 zł	2	21	41	35		61
	Od 3000 do 3999 zł	3	22	44	29	2	84
	Od 4000 do 5999 zł	1	13	28	53	6	109
	6000 zł i więcej	9	17	28	45	1	90
	Trudno powiedzieć	6	20	31	39	4	69
	Odmowa odpowiedzi	5	21	41	27	6	84
Ocena własnych war. mater.	Złe	33	39	9	19		18
	Średnie	8	22	45	19	6	160
	Dobre	3	17	32	47	2	354
Udział w prakt. religijnych	Kilka razy w tygodniu	5	17	38	40		14
	Raz w tygodniu	4	19	31	41	5	147
	1–2 razy w miesiącu	7	19	48	25	1	67
	Kilka razy w roku	3	19	39	36	3	182
	W ogóle nie uczestniczy	9	19	27	44	1	104
Poglądy polityczne	Lewica	3	17	36	42	1	121
	Centrum	4	18	38	35	5	140
	Prawica	5	25	33	36	1	196
	Trudno powiedzieć	7	13	35	35	10	55

TABELA 4

		Jak określił(a)by Pan(i) sytuację na rynku pracy w Pana(i) miejscowości lub w okolicy? Czy, Pana(i) zdaniem, obecnie:					Liczba osób
		bez większych problemów można znaleźć odpowiednią pracę	można wprawdzie znaleźć jakąś pracę, ale trudno jest o pracę odpowiednią	trudno jest znaleźć jakąkolwiek pracę	nie można znaleźć żadnej pracy	Trudno powiedzieć/ Odmowa odpowiedzi	
		%	%	%	%	%	
Ogółem		15	48	21	4	11	901
Płeć	Mężczyźni	17	51	18	3	12	430
	Kobiety	14	46	24	6	11	471
Wiek	18–24 lata	5	56	33	3	3	73
	25–34	18	58	16	4	5	130
	35–44	24	51	15	3	8	177
	45–54	17	51	21	6	6	161
	55–64	13	45	24	7	11	131
	65 lat i więcej	10	38	23	4	25	228
Miejsce zamieszkania	Wieś	13	44	28	7	9	359
	Miasto do 19 999	12	45	21	6	16	122
	20 000 – 99 999	11	50	21	4	14	174
	100 000 – 499 999	21	52	13	1	14	137
	500 000 i więcej mieszk.	25	56	10	0	9	110
Wykształcenie	Podstawowe / gimnazjalne	10	28	34	7	21	92
	Zasadnicze zawodowe	11	47	24	8	10	200
	Średnie	14	48	23	3	12	328
	Wyższe	21	55	12	3	9	281
Grupa społeczna i zawodowa	Kadra kier., spec. z wyższym wyksz.	21	60	9	1	8	143
	Średni personel, technicy	21	55	12	2	10	54
	Pracownicy adm.-biurowi	14	62	21	1	2	71
	Pracownicy usług	5	60	19	10	6	58
	Robotnicy wykwalifikowani	13	54	25	2	6	65
	Robotnicy niewykwalifik.	15	51	25	4	5	41
	Rolnicy	12	43	37		8	28
	Pracujący na własny rach.	32	41	16	5	7	65
	Bezrobotni	3	55	27	11	3	19
	Emeryci	13	35	24	6	24	237
	Renciści	17	29	38	8	8	26
	Uczniowie i studenci	9	55	29	2	5	44
	Zajmujący się domem i inni	8	37	27	11	16	50
	Pracuje w:	inst. państw., publicznej	16	59	15		9
spółce właścicieli prywatnych i państwa		9	57	22	8	4	94
sekt. prywat. poza rolnict.		22	54	15	3	6	291
prywatnym gosp. rolnym		9	45	38		8	30
Dochody na jedną osobę	Do 1999 zł	14	41	31	8	5	104
	Od 2000 do 2999 zł	9	50	28	3	10	136
	Od 3000 do 3999 zł	16	49	19	6	11	141
	Od 4000 do 5999 zł	14	64	11	3	8	143
	6000 zł i więcej	33	42	14	1	11	102
	Trudno powiedzieć	16	39	28	4	13	120
	Odmowa odpowiedzi	10	46	20	5	20	155
Ocena własnych war. mater.	Złe	10	31	31	19	10	39
	Średnie	7	44	29	6	14	313
	Dobre	20	52	16	3	10	550
Udział w prakt. religijnych	Kilka razy w tygodniu	12	45	23	7	13	33
	Raz w tygodniu	15	44	26	3	12	280
	1–2 razy w miesiącu	9	44	29	8	9	119
	Kilka razy w roku	15	52	18	6	10	275
	W ogóle nie uczestniczy	20	51	14	2	14	172
Poglądy polityczne	Lewica	16	57	13	3	11	192
	Centrum	16	47	20	4	13	235
	Prawica	15	49	24	5	7	338
	Trudno powiedzieć	11	34	29	5	21	108