

Stosunek do rządu w październiku

Opracował
Krzysztof Pankowski

Znak jakości przyznany CBOS przez
Organizację Firm Badania Opinii i Rynku



Wyróżniająca Jakość Badań

Fundacja Centrum Badania Opinii Społecznej
ul. Świętojerska 5/7, 00-236 Warszawa
e-mail: sekretariat@cbos.pl; info@cbos.pl
<http://www.cbos.pl>
(48 22) 629 35 69

W skrócie

- W październiku opinie na temat rządzącego gabinetu wyglądają nieco korzystniej niż we wrześniu, z wyjątkiem ocen perspektyw gospodarczych. Jednak – ogólnie rzecz biorąc – nadal we wszystkich wymiarach ocen dominują głosy krytyczne.
- Minimalnie poprawiły się deklaracje *stricte* polityczne – do zwolenników rządu zalicza się niespełna jedna trzecia dorosłych Polaków (31%, wzrost w stosunku do września o 2 punkty procentowe), zaś do przeciwników – ponad dwie piąte (45%, spadek o 1 punkt).
- W stosunku do września poprawiły się oceny wyników działalności rządu. Zwiększył się odsetek ocen pozytywnych (35%, wzrost o 3 punkty), bez zmian pozostał natomiast udział opinii negatywnych – ponad połowa badanych ma krytyczne zdanie o pracy urzędującego gabinetu (55%).
- Ponad połowa dorosłych Polaków (52%, wzrost o 1 punkt) krytycznie wyraża się o polityce gospodarczej rządu. Pozytywne zdanie o aktywności rządu w dziedzinie gospodarki ma ponad jedna trzecia ankietowanych (36%, bez zmian).
- W październiku nieznacznie przybyło kontrowersji w społecznym odbiorze premiera. Zadowolenie z faktu, że Donald Tusk sprawuje funkcję szefa rządu, deklaruje jedna trzecia badanych (33%, wzrost o 1 punkt). Jednocześnie przybyło osób, które nie są z tego zadowolone (57%, wzrost o 2 punkty).

SPIS TREŚCI

Poparcie dla rządu	1
Ocena wyników działalności rządu.....	4
Opinie o polityce gospodarczej rządu	6
Społeczny odbiór działalności premiera	8

W październiku¹ opinie na temat rządzącego gabinetu wyglądają nieco korzystniej niż we wrześniu, z wyjątkiem perspektyw na poprawę sytuacji gospodarczej. We wszystkich aspektach ocen zmalały odsetki osób niemających sprecyzowanej opinii i wzrosły bądź pozostały na tym samym poziomie odsetki ocen pozytywnych; jednocześnie udział opinii negatywnych – poza jednym wyjątkiem – nie zmienił się lub nieco wzrósł. Jednak – ogólnie rzecz biorąc – nadal w ocenach rządu dominują głosy krytyczne.

POPARCIE DLA RZĄDU

Minimalnie poprawiły się deklaracje *stricte* polityczne – do zwolenników rządu zalicza się niespełna jedna trzecia dorosłych Polaków (31%, wzrost w stosunku do września o 2 punkty procentowe), zaś do przeciwników – ponad dwie piąte (45%, spadek o 1 punkt). Jedna piąta ankietowanych deklaruje wobec rządu obojętność (20%, bez zmian). Obecny poziom poparcia dla rządu nie odbiega od średniej notowanej w ostatnim półroczu.

TABELA 1

Stosunek do rządu	Wskazania respondentów według terminów badań												
	2024			2025									
	X	XI	XII	I	II	III	IV	V	VI	VII	VIII	IX	X
	w procentach												
Zwolennicy	34	34	32	31	36	36	34	32	32	32	30	29	31
Przeciwnicy	39	40	40	43	39	38	40	44	47	48	46	46	45
Obojętni	24	24	24	23	21	23	22	20	19	17	22	20	20
Trudno powiedzieć	3	3	4	3	3	3	4	4	2	3	2	4	3

¹ Badanie „Aktualne problemy i wydarzenia” (426) przeprowadzono w ramach procedury mixed-mode na reprezentatywnej imiennej próbie pełnoletnich mieszkańców Polski, wylosowanej z rejestru PESEL.

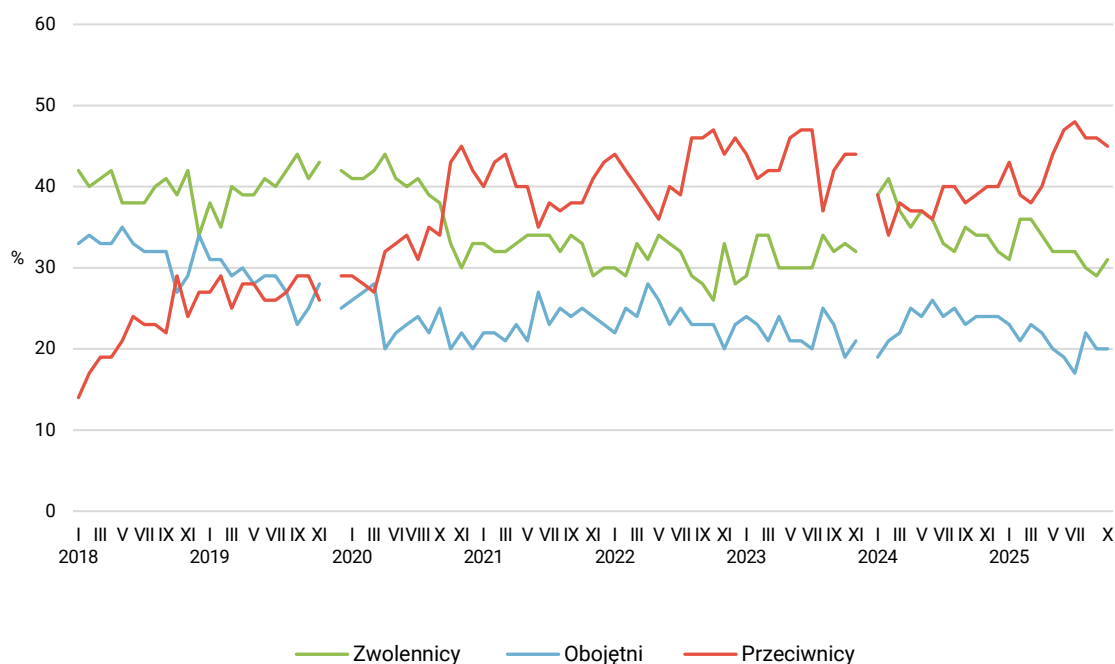
Każdy respondent wybierał samodzielnie jedną z metod:

- wywiad bezpośredni z udziałem ankietera (metoda CAPI),
- wywiad telefoniczny po skontaktowaniu się z ankieterem CBOS (CATI) – dane kontaktowe respondent otrzymywał w liście zapowiadnim od CBOS,
- samodzielne wypełnienie ankiety internetowej (CAWI), do której dostęp był możliwy na podstawie loginu i hasła przekazanego respondentowi w liście zapowiadnim od CBOS.

We wszystkich trzech przypadkach ankieta miała taki sam zestaw pytań oraz strukturę. Badanie zrealizowano w dniach od 2 do 13 października 2025 roku na próbie liczącej 901 osób (w tym: 61,2% metodą CAPI, 22,5% – CATI i 16,3% – CAWI).

CBOS realizuje badania statutowe w ramach opisanej wyżej procedury od maja 2020 roku, w każdym przypadku podając proporcje wywiadów bezpośrednich, telefonicznych i internetowych.

RYS. 1. Stosunek do rządu



Od lutego 2018 do listopada 2019 roku wskazania dotyczyły pierwszego rządu Mateusza Morawieckiego, od stycznia 2020 do listopada 2023 roku dotyczyły drugiego rządu Mateusza Morawieckiego, od stycznia 2024 roku wskazania dotyczą rządu Donalda Tuska. Pominięto odpowiedzi „Trudno powiedzieć”

Tak jak w poprzednich miesiącach czynnikami w największym stopniu różnicującymi stosunek do rządu są: poglądy polityczne, udział w praktykach religijnych, dochody, wykształcenie oraz miejsce zamieszkania. Najsilniej poparcie dla obecnego gabinetu różnicują deklarowane poglądy polityczne. Wśród osób o poglądach prawicowych znajdujemy 71% przeciwników rządu, zaś wśród określających swoje poglądy jako lewicowe przeciwnie – 65% zalicza się do jego zwolenników. Poparcie dla urzędującego gabinetu jest tym wyższe, im większa jest miejscowość zamieszkania – najniższe notujemy na wsi (19%), najwyższe w wielkich miastach mających co najmniej 500 000 mieszkańców (58%). Liczba zwolenników rządu jest również wprost proporcjonalna do deklarowanych dochodów na osobę w rodzinie (od 11% wśród osiągających najmniejsze dochody, poniżej 2000 zł *per capita*, do 61% wśród uzyskujących najwyższe dochody, 6000 zł i więcej na osobę). Poziom poparcia dla rządu jest również związany z wykształceniem, najwięcej jego zwolenników znajdujemy wśród osób z wykształceniem wyższym (46%), a najmniej – z podstawowym lub gimnazjalnym (10%). Poparcie dla rządu jest odwrotnie proporcjonalne do częstości praktyk religijnych – zwolennikami rządu są zdecydowanie częściej osoby w ogóle niebiorące udziału w praktykach religijnych (51%) niż te, które robią to regularnie raz w tygodniu (24%) albo jeszcze częściej (11%). Wśród grup społeczno-zawodowych relatywnie najwięcej zwolenników obecnego gabinetu znajdujemy wśród kadry kierowniczej i specjalistów z wyższym wykształceniem (42%), osób pracujących na własny rachunek (41%) oraz emerytów (40%).

Natomiast najczęściej zadeklarowanymi przeciwnikami rządu, poza osobami o prawicowych poglądach politycznych, są badani uczestniczący w praktykach religijnych kilka razy w tygodniu (74%), raz w tygodniu (54%), a także 1–2 razy w miesiącu (56%). Stosunkowo wielu przeciwników rząd ma także wśród osób o niskich dochodach na osobę w rodzinie (do 1999 zł *per capita* – 69%, od 2000 zł do 2999 zł – 57%), słabo wykształconych – z wykształceniem podstawowym lub gimnazjalnym (60%) oraz zasadniczym zawodowym (57%), mieszkających na wsi (55%), a w grupach społeczno-zawodowych: wśród rolników (71%), a także – w innym ujęciu – osób pracujących w prywatnych gospodarstwach rolnych (76%), rencistów (68%) oraz robotników wykwalifikowanych (61%) i niewykwalifikowanych (58%).

Do zwolenników obecnego rządu zalicza się zdecydowana większość elektoratu Koalicji Obywatelskiej (86%) oraz większa część sympatyków PSL (63%) i Lewicy (58%), choć wyniki tych dwóch ostatnich partii (jak również Polski 2050 i partii Razem) należy traktować tylko jako orientacyjne i interpretować z ostrożnością ze względu na małe liczebności ich zwolenników w próbie. Natomiast najwięcej przeciwników obecnego gabinetu notujemy wśród osób, które w wyborach parlamentarnych zagłosowałyby na Konfederację Korony Polskiej (94%), Konfederację WiN (84%) oraz Prawo i Sprawiedliwość (82%). Wśród wyborców niezdecydowanych przeciwnicy rządu przeważają nad jego zwolennikami (odpowiednio: 39% i 24%), jednocześnie dużą grupę (31%) stanowią osoby określające swój stosunek do rządu jako obojętny.

TABELA 2

Na kandydata której partii/ugrupowania głosował(a)by Pan(i) w wyborach do Sejmu?	Jak określił(a)by Pan(i) swój stosunek do rządu Donalda Tuska? Czy jest Pan(i) jego:			
	zwolennikiem	przeciwnikiem	czy też Pana(i) stosunek do obecnego rządu jest obojętny	Trudno powiedzieć
	w procentach			
Koalicja Obywatelska	86	4	10	0
Polskie Stronnictwo Ludowe*	63	20	17	0
Lewica*	58	14	28	0
Polska 2050 Szymona Hołowni*	40	21	39	0
Razem*	25	56	19	0
Prawo i Sprawiedliwość	5	82	11	2
Konfederacja Wolność i Niepodległość	3	84	13	0
Konfederacja Korony Polskiej	3	94	3	0
Trudno powiedzieć	24	39	31	6

* Ze względu na małe liczebności zwolenników tych ugrupowań w próbie wyniki ich dotyczące należy interpretować z ostrożnością

OCENA WYNIKÓW DZIAŁALNOŚCI RZĄDU

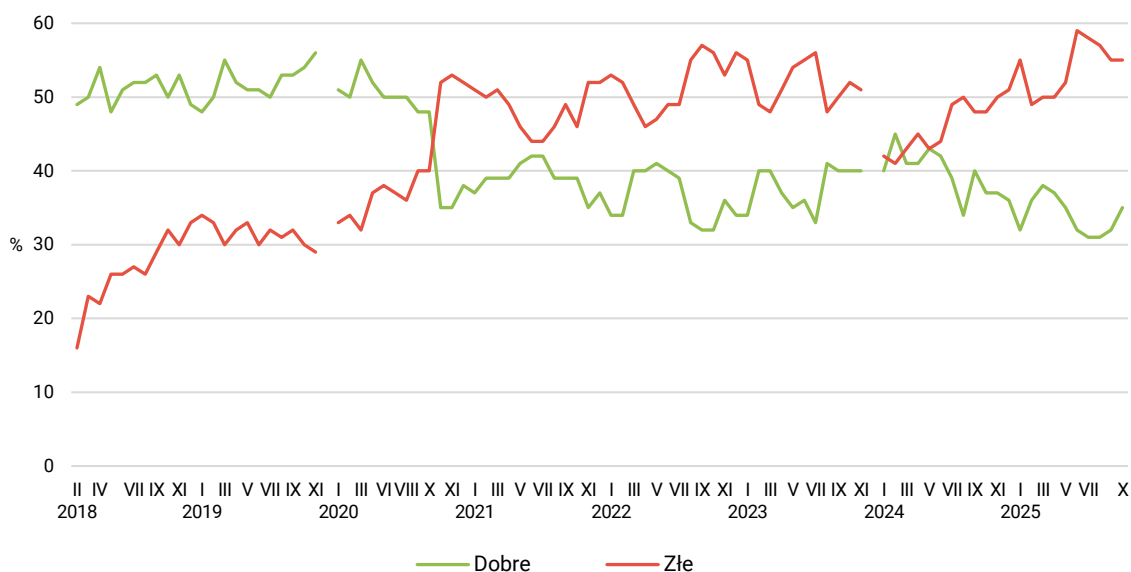
W stosunku do września w relatywnie największym stopniu poprawiły się oceny wyników działalności rządu. Zwiększył się odsetek ocen pozytywnych (35%, wzrost o 3 punkty), bez zmian pozostała natomiast liczba opinii negatywnych – ponad połowa badanych ma krytyczne zdanie o pracy urzędującego gabinetu (55%). Co dziesiąty (10%) nie ma zdania w tej kwestii.

TABELA 3

Jak by Pan(i) ocenił(a) wyniki działalności rządu premiera Donalda Tuska od czasu objęcia przezeń władzy?	Wskazania respondentów według terminów badań												
	2024			2025									
	X	XI	XII	I	II	III	IV	V	VI	VII	VIII	IX	X
	w procentach												
Dobrze	37	37	36	32	36	38	37	35	32	31	31	32	35
Źle	48	50	51	55	49	50	50	52	59	58	57	55	55
Trudno powiedzieć	15	13	13	13	15	12	13	13	9	11	12	13	10

CBOS

RYS. 2. Oceny wyników działalności rządu



Od lutego 2018 do listopada 2019 roku wskazania dotyczyły pierwszego rządu Mateusza Morawieckiego, od stycznia 2020 do listopada 2023 roku dotyczyły drugiego rządu Mateusza Morawieckiego, od stycznia 2024 roku wskazania dotyczą rządu Donalda Tuska. Pominięto odpowiedzi „Trudno powiedzieć”

Podobnie jak w przypadku stosunku do rządu pozytywnej ocenie jego pracy sprzyjają: bliższe lewicy poglądy polityczne, wyższy status materialny, nieuczestniczenie w praktykach religijnych, zamieszkiwanie w większej miejscowości oraz wyższy poziom wykształcenia. Najlepsze zdanie o dotychczasowych dokonaniach rządu mają respondenci o lewicowych poglądach politycznych (64%), mieszkańcy dużych miast liczących 100 000 mieszkańców i więcej (od 100 000 do 499 999 – 46%, 500 000 i więcej – 57%), badani deklarujący dochód na osobę w rodzinie na poziomie co najmniej 4000 zł (od 4000 zł do 5999 zł *per capita* – 53%, 6000 zł i więcej – 57%), ankietowani

w ogóle nieuczestniczący w praktykach religijnych (48%), w wieku 65 lat i więcej (47%), a także osoby legitymujące się wyższym wykształceniem (43%). W grupach społeczno-zawodowych najlepiej pracę rządu oceniają pracownicy administracyjno-biurowi oraz emeryci (po 46%).

Dotychczasowe dokonania rządu najczęściej negatywnie oceniają osoby o prawicowych poglądach politycznych (77%), 1–2 razy w miesiącu lub częściej biorące udział w praktykach religijnych (kilka razy w tygodniu – 77%, raz w tygodniu – 61%, a także 1–2 razy w miesiącu – 69%), deklarujące niższe dochody na osobę w rodzinie (do 1999 zł *per capita* – 75%, od 2000 zł do 2999 zł – 66%), oceniające źle bądź średnio swój status materialny (odpowiednio: 64% i 63%), z wykształceniem zasadniczym zawodowym (66%) lub podstawowym i gimnazjalnym (65%), a także mieszkające na wsi (65%). W grupach społeczno-zawodowych najbardziej krytyczne zdanie o działalności rządzącego gabinetu mają rolnicy (77%), a – w innym układzie – osoby pracujące w prywatnych gospodarstwach rolnych (79%), renciści (73%), robotnicy wykwalifikowani i niewykwalifikowani (odpowiednio: 69% i 67%) oraz uczniowie i studenci (64%), a także osoby zajmujące się domem oraz inni (65%).

Biorąc pod uwagę identyfikację partyjną, najlepsze zdanie o dokonaniach rządu mają potencjalni wyborcy Koalicji Obywatelskiej (86%), pozytywną ocenę wystawia mu również ponad połowa sympatyków Lewicy (58%) i Polskiego Stronnictwa Ludowego (51%). Natomiast negatywne zdanie mają zwolennicy Polski 2050 (47% ocen złych wobec 38% dobrych). Podobnie wyborcy partii Razem w większości (58%) mają opinię krytyczną. Jednak najgorzej dotychczasowe dokonania rządu oceniają wyborcy Konfederacji Korony Polskiej (94%), Konfederacji WiN (91%) oraz Prawa i Sprawiedliwości (86%). Wśród wyborców niezdecydowanych także przeważają negatywne opinie – ponad połowę stanowią głosy krytyczne (56%), zaś więcej niż co czwarty z tej grupy aprobuje dotychczasowe działania rządu (27%).

TABELA 4

Na kandydata której partii/ugrupowania głosował(a)by Pan(i) w wyborach do Sejmu?	Jak by Pan(i) ocenił(a) wyniki działalności rządu premiera Donalda Tuska od czasu objęcia przezeń władzy?		
	Dobrze	Źle	Trudno powiedzieć
w procentach			
Koalicja Obywatelska	86	10	4
Lewica*	58	37	4
Polskie Stronnictwo Ludowe*	51	34	15
Polska 2050 Szymona Hołowni*	38	47	15
Razem*	26	58	16
Prawo i Sprawiedliwość	12	86	3
Konfederacja Wolność i Niepodległość	5	91	4
Konfederacja Korony Polskiej	3	94	3
Trudno powiedzieć	27	56	17

* Ze względu na małe liczebności zwolenników tych ugrupowań w próbie wyniki ich dotyczące należy interpretować z ostrożnością

OPINIE O POLITYCE GOSPODARCZEJ RZĄDU

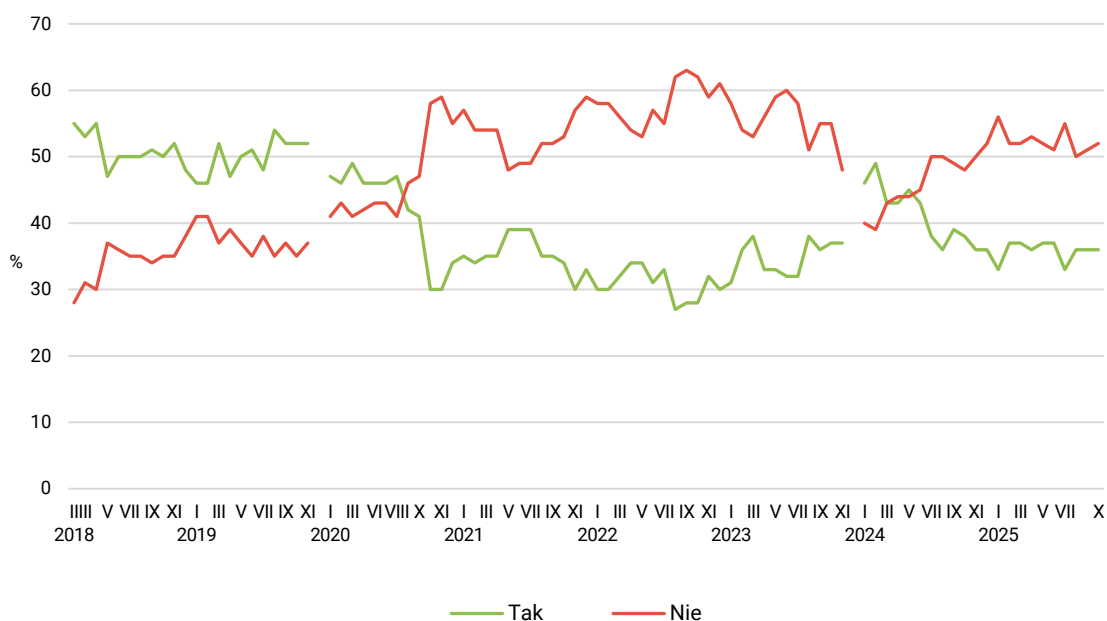
Ponad połowa dorosłych Polaków wyraża się krytycznie o polityce gospodarczej rządu i sądzi, że nie stwarza ona perspektyw na poprawę sytuacji gospodarczej (52%, wzrost o 1 punkt od września). Pozytywne zdanie o aktywności rządu w dziedzinie gospodarki ma ponad jedna trzecia ankietowanych (36%, bez zmian), a 12% nie ma sprecyzowanej opinii w tej sprawie.

TABELA 5

Czy, Pana(i) zdaniem, polityka obecnego rządu stwarza szanse poprawy sytuacji gospodarczej ?	Wskazania respondentów według terminów badań												
	2024			2025									
	X	XI	XII	I	II	III	IV	V	VI	VII	VIII	IX	X
	w procentach												
Tak	38	36	36	33	37	37	36	37	37	33	36	36	36
Nie	48	50	52	56	52	52	53	52	51	55	50	51	52
Trudno powiedzieć	14	14	12	12	11	11	11	11	13	12	14	13	12

CBOS

RYS. 3. Czy, Pana(i) zdaniem, polityka obecnego rządu stwarza szanse poprawy sytuacji gospodarczej?



Od lutego 2018 do listopada 2019 roku wskazania dotyczyły pierwszego rządu Mateusza Morawieckiego, od stycznia 2020 do listopada 2023 roku dotyczyły drugiego rządu Mateusza Morawieckiego, od stycznia 2024 roku wskazania dotyczą rządu Donalda Tuska. Pominięto odpowiedzi „Trudno powiedzieć”

Perspektywy gospodarcze pod rządami obecnej koalicji bardziej optymistycznie postrzegają mężczyźni (39%) niż kobiety (33%). Zaufanie do rządu w kwestii polityki gospodarczej wyrażają najczęściej osoby o lewicowych (61%), a także – rzadziej – centrowych poglądach politycznych (42%), osiągający wyższe dochody – od 4000 zł wzwyż na osobę w rodzinie (51–52%), mieszkańcy dużych miast liczących 100 000 i więcej mieszkańców (48–51%), badani w ogóle niebiorący udziału

w praktykach religijnych (49%), legitymujący się wyższym wykształceniem (42%) oraz mający co najmniej 65 lat (42%). Wśród grup społeczno-zawodowych najczęściej optymistów, jeśli idzie o politykę gospodarczą rządu, znajdujemy wśród osób pracujących na własny rachunek, pracowników administracyjno-biurowych oraz emerytów (po 42%).

Natomiast największymi pesymistami w tej kwestii są osoby o prawicowych poglądach politycznych (69%), częściej niż raz w tygodniu biorące udział w praktykach religijnych (77%) lub uczestniczące w nich 1–2 razy w miesiącu (64%), o najniższych dochodach (poniżej 1999 zł *per capita* – 69%), negatywnie oceniające własne warunki materialne (68%), z wykształceniem zasadniczym zawodowym i mieszkające na wsi (po 61%). Wśród grup społeczno-zawodowych szczególnym krytycyzmem wyróżniają się przedstawiciele średniego personelu i technicy (65%), bezrobotni oraz rolnicy (po 62%), a w innym ujęciu osoby pracujące w prywatnych gospodarstwach rolnych (65%) oraz robotnicy wykwalifikowani i zajmujący się domem (po 61%).

W kontekście gospodarczym również najważniejszymi czynnikami wpływającymi na ocenę i sposób postrzegania sytuacji poza deklarowanymi poglądami politycznymi są identyfikacje partyjne. W elektoratach pozytywnie o polityce gospodarczej rządu wyrażają się w zdecydowanej większości wyborcy Koalicji Obywatelskiej (83%). O tym, że polityka gospodarcza rządu daje szansę na poprawę sytuacji gospodarczej w kraju, jest przekonana także ponad połowa zdeklarowanych zwolenników Polskiego Stronnictwa Ludowego (51%). Podzielone opinie w tej kwestii mają wyborcy Polski 2050. Natomiast pesymizm towarzyszy sympatykom Lewicy oraz partii Razem (odpowiednio: 59% i 49% głosów negatywnych). Jednoznacznie krytyczne zdanie o polityce gospodarczej obecnego gabinetu mają zwolennicy Konfederacji Korony Polskiej (84%), Konfederacji WiN (82%) oraz Prawa i Sprawiedliwości (76%). Wśród wyborców niezdecydowanych przeważa opinia, że polityka obecnego rządu nie stwarza szansy na poprawę sytuacji gospodarczej (55%), przeciwne zdanie na ten temat ma 26% tej grupy.

TABELA 6

Na kandydata której partii/ugrupowania głosował(a)by Pan(i) w wyborach do Sejmu?	Czy, Pana(i) zdaniem, polityka obecnego rządu stwarza szansę poprawy sytuacji gospodarczej?		
	Tak	Nie	Trudno powiedzieć
	w procentach		
Koalicja Obywatelska	83	12	6
Polskie Stronnictwo Ludowe*	51	40	10
Polska 2050 Szymona Hołowni*	40	32	28
Lewica*	36	59	5
Razem*	30	49	21
Prawo i Sprawiedliwość	16	76	7
Konfederacja Korony Polskiej	14	84	3
Konfederacja Wolność i Niepodległość	11	82	7
Trudno powiedzieć	26	55	20

* Ze względu na małe liczebności zwolenników tych ugrupowań w próbie wyniki ich dotyczące należy interpretować z ostrożnością

SPOŁECZNY ODBIÓR DZIAŁALNOŚCI PREMIERA

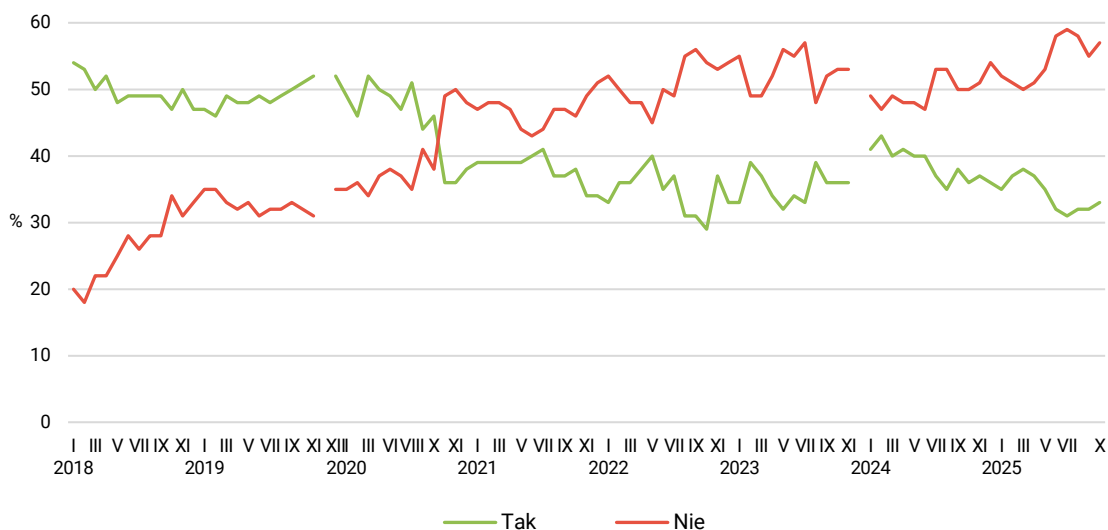
W październiku nieznacznie przybyło kontrowersji w społecznym odbiorze Donalda Tuska jako premiera. Zadowolenie z faktu, że sprawuje on funkcję szefa rządu, deklaruje jedna trzecia badanych (33%), minimalnie więcej niż we wrześniu (wzrost o 1 punkt). Jednocześnie przybyło osób, które nie są zadowolone z faktu, że Donald Tusk jest premierem (57%, wzrost o 2 punkty). Co dziesiąty ankietowany (10%, spadek o 2 punkty) nie ma sprecyzowanej opinii na ten temat.

TABELA 7

Czy jest Pan(i) zadowolony(a) z tego, że na czele rządu stoi Donald Tusk?	Wskazania respondentów według terminów badań												
	2024			2025									
	X	XI	XII	I	II	III	IV	V	VI	VII	VIII	IX	X
	w procentach												
Tak	36	37	36	35	37	38	37	35	32	31	32	32	33
Nie	50	51	54	52	51	50	51	53	58	59	58	55	57
Trudno powiedzieć	14	12	10	13	12	12	12	12	10	10	10	12	10

CBOS

RYS. 4. Czy jest Pan(i) zadowolony(a) z tego, że na czele rządu stoi Donald Tusk?



Od stycznia 2018 do listopada 2019 roku wskazania dotyczyły pierwszego rządu Mateusza Morawieckiego, od grudnia 2019 do listopada 2023 roku dotyczyły drugiego rządu Mateusza Morawieckiego, od stycznia 2024 roku wskazania dotyczą rządu Donalda Tuska. Pominęto odpowiedzi „Trudno powiedzieć”

Stosunek badanych do premiera Donalda Tuska jest powiązany z poziomem poparcia dla rządu, a także z ocenami wyników jego działalności oraz polityki gospodarczej, dlatego podlega podobnym zależnościom społeczno-demograficznym. Premiera Tuska nieco bardziej cenią kobiety niż mężczyźni (34% głosów akceptacji wśród kobiet wobec 31% wśród mężczyzn i 55% głosów niezadowolonia wśród kobiet wobec 59% wśród mężczyzn).

Poza tym poziom zadowolenia z osoby premiera wiąże się z poglądami politycznymi, a także jest wprost proporcjonalny do częstości udziału w praktykach religijnych, wykształcenia i zamożności

oraz wielkości miejscowości zamieszkania. Premiera najlepiej odbierają respondenci o lewicowych (63%) oraz – choć w mniejszym stopniu – centrowych (42%) poglądach politycznych, mieszkający w największych aglomeracjach, mających co najmniej 500 000 mieszkańców (52%), w ogóle nieuczestniczący w praktykach religijnych (50%), dysponujący dochodem *per capita* na poziomie 4000 zł i więcej (51–54%) oraz legitymujący się wyższym wykształceniem (45%). Zadowolenie z osoby premiera częściej niż inni wyrażają emeryci i osoby pracujące na własny rachunek (po 42%) oraz pracownicy administracyjno-biurowi (40%).

Natomiast najbardziej krytycznie do premiera Donalda Tuska odnoszą się ankietowani o prawicowych poglądach politycznych (83%), uczestniczący w praktykach religijnych 1–2 razy miesiącu lub częściej (kilka razy w tygodniu – 81%, raz w tygodniu – 65%, 1–2 razy w miesiącu – 72%), osiągający najniższe dochody *per capita* (79%), pracujący w prywatnych gospodarstwach rolnych (76%), a także (rzadziej) mieszkający na wsi (68%), badani z wykształceniem podstawowym lub gimnazjalnym oraz zasadniczym zawodowym (odpowiednio: 67% i 69%) oraz będący w wieku 18–34 lata (67–68%). W grupach społeczno-zawodowych z premiera wyjątkowo niezadowoleni są robotnicy wykwalifikowani (79%) i niewykwalifikowani (71%), rolnicy (74%), renciści (73%), uczniowie i studenci (67%) oraz osoby zajmujące się domem i inni (66%).

W potencjalnych elektoratach partii politycznych osoba premiera jest odbierana najlepiej przez wyborców Koalicji Obywatelskiej (86%), a także – choć w mniejszym stopniu – przez większość sympatyków Lewicy (56%) oraz połowę zwolenników Polskiego Stronnictwa Ludowego (50%). Natomiast więcej głosów niechęci niż akceptacji zbiera on w elektoratach partii Razem (48% głosów niechęci wobec 30% głosów zadowolenia), a zwłaszcza Polski 2050 (51% głosów niechęci wobec 23% głosów zadowolenia). Niemal jednomyślnie nie akceptują Donalda Tuska w roli szefa rządu wyborcy Konfederacji Korony Polskiej (97% głosów negatywnych), Konfederacji WiN (91%) oraz Prawa i Sprawiedliwości (90%). Wśród wyborców niezdecydowanych większość stanowią przeciwnicy premiera (60%), tylko co piąty spośród nich deklaruje zadowolenie z faktu, że Donald Tusk jest prezesem Rady Ministrów (20%).

TABELA 8

Na kandydata której partii/ugrupowania głosował(a)by Pan(i) w wyborach do Sejmu?	Czy jest Pan(i) zadowolony(a) z tego, że na czele rządu stoi Donald Tusk?		
	Tak	Nie	Trudno powiedzieć
	w procentach		
Koalicja Obywatelska	86	10	4
Lewica*	56	37	7
Polskie Stronnictwo Ludowe*	50	41	8
Razem*	30	48	22
Polska 2050 Szymona Hołowni*	23	51	27
Prawo i Sprawiedliwość	8	90	2
Konfederacja Wolność i Niepodległość	2	91	8
Konfederacja Korony Polskiej	3	97	0
Trudno powiedzieć	20	60	21

* Ze względu na małe liczebności zwolenników tych ugrupowań w próbie wyniki ich dotyczące należy interpretować z ostrożnością

TABELA 1

		Jak określił(a)by Pan(i) swój stosunek do rządu Donalda Tuska? Czy jest Pan(i) jego:				Liczba osób
		zwolennikiem	przeciwnikiem	obojętny	Trudno powiedzieć	
		%	%	%	%	
Ogółem		31	45	20	3	884
Płeć	Mężczyźni	31	47	18	4	421
	Kobiety	31	44	22	3	463
Wiek	18–24 lata	22	50	28		72
	25–34	23	50	25	1	128
	35–44	31	41	23	5	170
	45–54	30	49	18	3	160
	55–64	33	47	17	4	128
	65 lat i więcej	39	41	15	5	225
Miejsce zamieszkania	Wieś	19	55	22	4	352
	Miasto do 19 999	30	44	23	3	116
	20 000 – 99 999	35	41	21	4	171
	100 000 – 499 999	37	42	19	1	135
	500 000 i więcej mieszk.	58	29	10	3	110
Wykształcenie	Podstawowe / gimnazjalne	10	60	23	6	90
	Zasadnicze zawodowe	23	57	16	4	198
	Średnie	30	46	22	2	322
	Wyższe	46	31	20	3	274
Grupa społeczna i zawodowa	Kadra kier., spec. z wyższym wyksz.	42	33	23	2	136
	Średni personel, technicy	37	46	15	2	52
	Pracownicy adm.-biurowi	31	38	29	3	71
	Pracownicy usług	22	46	29	3	58
	Robotnicy wykwalifikowani	14	61	26		63
	Robotnicy niewykwalifik.	19	58	7	16	41
	Rolnicy	3	71	23	3	28
	Pracujący na własny rach.	41	37	21	1	64
	Bezrobotni	3	44	47	6	19
	Emeryci	40	43	15	3	234
	Renciści	16	68	17		25
	Uczniowie i studenci	29	53	18		44
	Zajmujący się domem i inni	22	53	15	10	48
	Pracuje w:	inst. państw., publicznej	36	37	23	5
spółce właścicieli prywatnych i państwa		29	44	25	2	93
sekt. pryw. poza rolnict.		32	43	22	3	287
prywatnym gosp. rolnym		6	76	15	3	30
Do 1999 zł		11	69	17	3	104
Dochody na jedną osobę	Od 2000 do 2999 zł	25	57	17	1	136
	Od 3000 do 3999 zł	38	41	20	0	141
	Od 4000 do 5999 zł	43	34	23	0	143
	6000 zł i więcej	61	24	11	3	101
	Trudno powiedzieć	21	50	20	9	117
	Odmowa odpowiedzi	21	45	28	6	142
Ocena własnych war. mater.	Złe	31	59	10		39
	Średnie	20	54	21	5	308
	Dobre	38	39	20	2	537
Udział w prakt. religijnych	Kilka razy w tygodniu	11	74	11	4	33
	Raz w tygodniu	24	54	20	2	272
	1–2 razy w miesiącu	14	56	26	4	118
	Kilka razy w roku	38	41	19	3	274
	W ogóle nie uczestniczy	51	28	20	2	169
Poglądy polityczne	Lewica	65	16	18	0	190
	Centrum	33	32	30	4	235
	Prawica	16	71	11	1	335
	Trudno powiedzieć	16	46	27	10	106

TABELA 2

		Jak by Pan(i) ocenił(a) wyniki działalności rządu premiera Donalda Tuska od czasu objęcia przezeń władzy?			Liczba osób
		Dobrze	Źle	Trudno powiedzieć	
		%	%	%	
Ogółem		35	55	10	887
Płeć	Mężczyźni	35	57	8	423
	Kobiety	36	53	11	464
Wiek	18–24 lata	28	60	12	73
	25–34	27	62	11	129
	35–44	32	56	12	171
	45–54	34	58	8	160
	55–64	31	58	10	130
	65 lat i więcej	47	45	8	225
Miejsce zamieszkania	Wieś	24	65	11	355
	Miasto do 19 999	29	56	15	116
	20 000 – 99 999	39	52	9	170
	100 000 – 499 999	46	48	6	137
	500 000 i więcej mieszk.	57	35	8	110
Wykształcenie	Podstawowe / gimnazjalne	24	65	12	90
	Zasadnicze zawodowe	26	66	8	198
	Średnie	37	52	11	324
	Wyższe	43	47	10	276
Grupa społeczna i zawodowa	Kadra kier., spec. z wyższym wyksz.	39	51	10	137
	Średni personel, technicy	33	55	12	52
	Pracownicy adm.-biurowi	46	44	10	71
	Pracownicy usług	28	59	13	58
	Robotnicy wykwalifikowani	25	69	6	63
	Robotnicy niewykwalifik.	19	67	14	41
	Rolnicy	19	77	4	28
	Pracujący na własny rach.	39	50	11	64
	Bezrobotni	12	60	28	19
	Emeryci	46	46	7	233
	Renciści	16	73	10	25
	Uczniowie i studenci	27	64	8	44
	Zajmujący się domem i inni	23	65	11	50
Pracuje w:	inst. państw., publicznej	37	52	11	112
	spółce właścicieli prywatnych i państwa	38	51	10	93
	sekt. pryw. poza rolnict.	33	56	11	288
	prywatnym gosp. rolnym	16	79	5	30
Dochody na jedną osobę	Do 1999 zł	17	75	7	104
	Od 2000 do 2999 zł	28	66	6	135
	Od 3000 do 3999 zł	42	50	8	141
	Od 4000 do 5999 zł	53	41	6	143
	6000 zł i więcej	57	38	5	101
	Trudno powiedzieć	23	59	17	120
	Odmowa odpowiedzi	24	59	18	143
Ocena własnych war. mater.	Źłe	26	64	10	38
	Średnie	25	63	11	309
	Dobre	41	50	9	540
Udział w prakt. religijnych	Kilka razy w tygodniu	18	77	5	32
	Raz w tygodniu	27	61	13	276
	1–2 razy w miesiącu	22	69	9	119
	Kilka razy w roku	44	49	6	274
	W ogóle nie uczestniczy	48	43	9	169
Poglądy polityczne	Lewica	64	30	5	192
	Centrum	45	42	12	235
	Prawica	18	77	5	338
	Trudno powiedzieć	18	57	26	106

TABELA 3

		Czy, Pana(i) zdaniem, polityka obecnego rządu stwarza szansę poprawy sytuacji gospodarczej?			Liczba osób
		Tak	Nie	Trudno powiedzieć	
		%	%	%	
Ogółem		36	52	12	890
Płeć	Mężczyźni	39	51	10	423
	Kobiety	33	53	15	467
Wiek	18–24 lata	36	54	11	73
	25–34	33	58	9	130
	35–44	39	49	12	172
	45–54	29	60	11	160
	55–64	31	51	18	130
	65 lat i więcej	42	45	12	225
Miejsce zamieszkania	Wieś	26	61	13	355
	Miasto do 19 999	31	52	17	118
	20 000 – 99 999	39	49	12	171
	100 000 – 499 999	51	41	8	137
	500 000 i więcej mieszk.	48	40	12	110
Wykształcenie	Podstawowe / gimnazjalne	34	55	11	90
	Zasadnicze zawodowe	26	61	14	198
	Średnie	36	51	12	324
	Wyższe	42	46	12	278
Grupa społeczna i zawodowa	Kadra kier., spec. z wyższym wyksz.	37	51	12	140
	Średni personel, technicy	30	65	5	52
	Pracownicy adm.-biurowi	42	43	15	71
	Pracownicy usług	29	54	17	58
	Robotnicy wykwalifikowani	33	61	6	63
	Robotnicy niewykwalifik.	32	53	16	41
	Rolnicy	25	62	13	28
	Pracujący na własny rach.	42	48	10	64
	Bezrobotni	25	62	12	19
	Emeryci	42	46	12	234
	Renciści	38	51	11	25
	Uczniowie i studenci	29	58	14	44
Pracuje w:	Zajmujący się domem i inni	21	61	19	50
	inst. państw., publicznej	31	55	15	113
	spółce właścicieli prywatnych i państwa	39	48	13	93
	sekt. pryw. poza rolnict.	37	53	10	289
Dochody na jedną osobę	prywatnym gosp. rolnym	20	65	14	30
	Do 1999 zł	24	69	7	104
	Od 2000 do 2999 zł	28	60	12	136
	Od 3000 do 3999 zł	38	56	6	141
	Od 4000 do 5999 zł	51	38	11	143
	6000 zł i więcej	52	40	8	102
	Trudno powiedzieć	27	55	18	120
Ocena własnych war. mater.	Odmowa odpowiedzi	29	48	23	145
	Złe	22	68	10	39
	Średnie	21	64	15	309
Udział w prakt. religijnych	Dobre	45	44	11	543
	Kilka razy w tygodniu	10	77	14	33
	Raz w tygodniu	30	56	15	276
	1–2 razy w miesiącu	29	64	8	119
	Kilka razy w roku	42	48	10	274
	W ogóle nie uczestniczy	49	40	12	170
Poglądy polityczne	Lewica	61	30	9	192
	Centrum	42	45	13	235
	Prawica	23	69	8	338
	Trudno powiedzieć	21	52	27	106

TABELA 4

		Czy jest Pan(i) zadowolony(a) z tego, że na czele rządu stoi Donald Tusk?			Liczba osób
		Tak	Nie	Trudno powiedzieć	
		%	%	%	
Ogółem		33	57	10	884
Płeć	Mężczyźni	31	59	10	423
	Kobiety	34	55	11	461
Wiek	18–24 lata	24	67	9	73
	25–34	23	68	9	127
	35–44	31	54	15	170
	45–54	32	61	8	160
	55–64	35	53	12	128
	65 lat i więcej	42	50	8	225
Miejsce zamieszkania	Wieś	23	68	9	351
	Miasto do 19 999	29	54	17	116
	20 000 – 99 999	37	52	11	171
	100 000 – 499 999	41	53	7	137
	500 000 i więcej mieszk.	52	38	10	110
Wykształcenie	Podstawowe / gimnazjalne	22	67	11	90
	Zasadnicze zawodowe	22	69	9	198
	Średnie	32	59	9	321
	Wyższe	45	43	12	275
Grupa społeczna i zawodowa	Kadra kier., spec. z wyższym wyksz.	38	52	10	136
	Średni personel, technicy	34	57	9	52
	Pracownicy adm.-biurowi	40	48	12	71
	Pracownicy usług	25	58	18	58
	Robotnicy wykwalifikowani	19	79	2	63
	Robotnicy niewykwalifik.	16	71	13	41
	Rolnicy	13	74	13	28
	Pracujący na własny rach.	42	40	18	64
	Bezrobotni	15	69	16	19
	Emeryci	42	50	8	233
	Renciści	20	73	6	25
	Uczniowie i studenci	24	67	9	44
	Zajmujący się domem i inni	21	66	13	48
Pracuje w:	inst. państw., publicznej	36	53	11	112
	spółce właścicieli prywatnych i państwa	28	59	13	91
	sekt. pryw. poza rolnict.	33	55	11	288
	prywatnym gosp. rolnym	13	76	11	30
Dochody na jedną osobę	Do 1999 zł	14	79	7	104
	Od 2000 do 2999 zł	26	69	5	135
	Od 3000 do 3999 zł	41	55	4	140
	Od 4000 do 5999 zł	51	41	8	143
	6000 zł i więcej	54	35	10	101
	Trudno powiedzieć	22	63	15	120
	Odmowa odpowiedzi	20	58	22	141
Ocena własnych war. mater.	Złe	30	65	5	38
	Średnie	23	64	13	307
	Dobre	39	52	9	539
Udział w prakt. religijnych	Kilka razy w tygodniu	10	81	9	32
	Raz w tygodniu	26	65	9	274
	1–2 razy w miesiącu	16	72	12	117
	Kilka razy w roku	39	53	7	274
	W ogóle nie uczestniczy	50	38	12	169
Poglądy polityczne	Lewica	63	29	8	192
	Centrum	42	43	15	235
	Prawica	14	83	3	335
	Trudno powiedzieć	20	58	22	106