

## Nastroje na rynku pracy w listopadzie

Opracowała  
Barbara Badora

Znak jakości przyznany CBOS przez  
Organizację Firm Badania Opinii i Rynku



Wyróżniająca Jakość Badań

Fundacja Centrum Badania Opinii Społecznej  
ul. Świętojerska 5/7, 00-236 Warszawa  
e-mail: sekretariat@cbos.pl; info@cbos.pl  
<http://www.cbos.pl>  
(48 22) 629 35 69

## W skrócie

- Po październikowym pogorszeniu w listopadzie nastąpiła korekta ocen aktualnej sytuacji w zakładach pracy. W porównaniu z poprzednim miesiącem wśród pracujących zarobkowo o 5 punktów procentowych przybyło uważających aktualną sytuację w zakładach pracy za dobrą (obecnie 62%), a po 2 punkty zmniejszyły się udziały badanych oceniających, że obecna sytuacja jest „ani dobra, ani zła” (25%) i zła (11%).
- W porównaniu z październikiem o 4 punkty procentowe ubyło pracujących zarobkowo przewidujących, że w ciągu najbliższego roku sytuacja w ich zakładach pracy pogorszy się (obecnie 12%). Tak jak w poprzednich czterech miesiącach 19% pytanych wyraziło przekonanie, że nastąpi jej poprawa. Warto jednak podkreślić, iż od ponad trzydziestu lat wśród pracujących zarobkowo dominują prognozujący stabilizację sytuacji w swoich zakładach pracy (obecnie 61%, o 2 punkty procentowe więcej niż w październiku).
- Poczucie bezpieczeństwa zatrudnienia i zagrożenia utratą obecnej pracy są niemal na tym samym poziomie co w październiku. Blisko co czwarty pracujący zarobkowo (23%, spadek o 1 punkt procentowy) deklaruje, że liczy się z możliwością utraty obecnej pracy, tzn. zwolnienia, bankructwa, likwidacji zakładu pracy, gospodarstwa itp., a niemal trzy czwarte (73%, wzrost o 1 punkt) twierdzi, że nie bierze tego pod uwagę.
- Po raz kolejny nieco poprawiły się oceny sytuacji na lokalnych rynkach pracy. W porównaniu z październikiem wśród ogółu ankietowanych o 3 punkty procentowe przybyło przekonanych, że w ich miejscowości lub jej okolicy można znaleźć pracę (obecnie 66%), a o 1 punkt ubyło badanych uważających, że jest to trudne lub całkowicie niemożliwe (obecnie 24%). Co dziesiąty respondent uchylił się od oceny sytuacji (10%, spadek o 1 punkt procentowy).

## SPIS TREŚCI

Sytuacja w zakładach pracy.....	1
Oceny .....	1
Przewidywania.....	3
Bezpieczeństwo zatrudnienia .....	6
Ocena lokalnych rynków pracy .....	8

W listopadzie<sup>1</sup>, jak co miesiąc, osoby pracujące zarobkowo, w tym także dorywczo i w niepełnym wymiarze czasu pracy, zapytaliśmy o ocenę obecnej sytuacji w ich zakładach pracy, przewidywania co do tego, jak będzie ona wyglądać w perspektywie roku, oraz o poczucie bezpieczeństwa zatrudnienia lub zagrożenia utratą pracy. Wszystkich dorosłych respondentów poprosiliśmy natomiast o ocenę sytuacji na lokalnych rynkach pracy.

## SYTUACJA W ZAKŁADACH PRACY

### Oceny

W listopadzie ponad trzy piąte (61,7%) pracujących zarobkowo aktualną sytuację w swoich zakładach pracy oceniło pozytywnie, choć dominują wśród nich uważający ją za po prostu dobrą (50,6%), a postrzegający ją jako bardzo dobrą stanowią tylko 11,1% ogółu pytanych. Co czwarty pracujący zarobkowo (25,5%) stwierdził, że obecna sytuacja w jego miejscu pracy jest „ani dobra, ani zła”, a 11,2% uznało ją za złą. Od odpowiedzi uchyliło się 1,6% badanych. Warto dodać, iż także wśród ocen negatywnych dominują opinie umiarkowane (9,6% pytanych uznało obecny stan w swoim zakładzie pracy za po prostu zły), natomiast oceny skrajne są w mniejszości (1,6% badanych stwierdziło, że obecna sytuacja w zakładzie pracy jest bardzo zła).

---

<sup>1</sup> Badanie „Aktualne problemy i wydarzenia” (427) przeprowadzono w ramach procedury mixed-mode na reprezentatywnej imiennej próbie pełnoletnich mieszkańców Polski, wylosowanej z rejestru PESEL.

Każdy respondent wybierał samodzielnie jedną z metod:

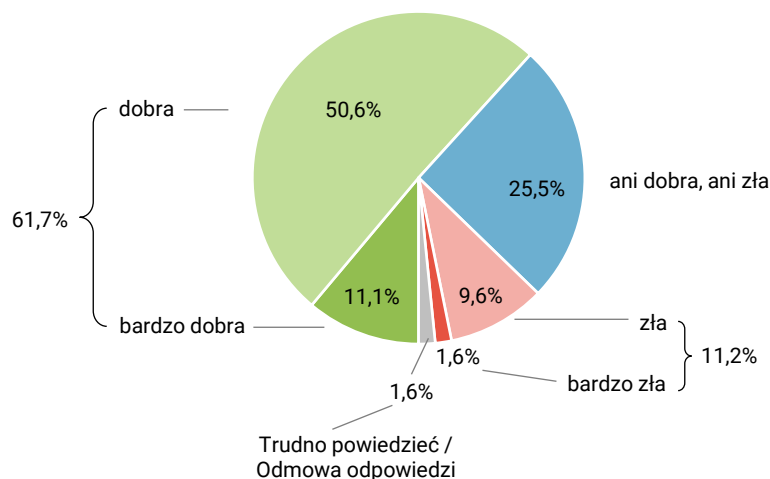
- wywiad bezpośredni z udziałem ankietera (metoda CAPI),
- wywiad telefoniczny po skontaktowaniu się z ankieterem CBOS (CATI) – dane kontaktowe respondent otrzymywał w liście zapowiadnim od CBOS,
- samodzielne wypełnienie ankiety internetowej (CAWI), do której dostęp był możliwy na podstawie loginu i hasła przekazanego respondentowi w liście zapowiadnim od CBOS.

We wszystkich trzech przypadkach ankieta miała taki sam zestaw pytań oraz strukturę. Badanie zrealizowano w dniach od 6 do 17 listopada 2025 roku na próbie liczącej 992 osoby (w tym: 60,1% metodą CAPI, 23,0% – CATI i 16,9% – CAWI).

CBOS realizuje badania statutowe w ramach opisanej wyżej procedury od maja 2020 roku, w każdym przypadku podając proporcje wywiadów bezpośrednich, telefonicznych i internetowych.

**RYS. 1. Jak Pan(i) ogólnie ocenia obecną sytuację w Pana(i) zakładzie pracy? Czy jest ona:**

ODPOWIEDZI OSÓB PRACUJĄCYCH ZAROBKOWO ŁĄCZNIE Z ROLNIKAMI I OSOBAMI POMAGAJĄCYMI W PROWADZENIU GOSPODARSTWA ROLNEGO ORAZ PRACUJĄCYMI NA WŁASNY RACHUNEK POZA ROLNICTWEM, W TYM TAKŻE EMERYTÓW I RENCISTÓW PRACUJĄCYCH W NIEPEŁNYM WYMIARZE GODZIN (N=590)



Po październikowym pogorszeniu<sup>2</sup> w listopadzie nastąpiła korekta ocen aktualnej sytuacji w zakładach pracy. W porównaniu z poprzednim miesiącem wśród pracujących zarobkowo o 5 punktów procentowych przybyło uważających aktualną sytuację w zakładach pracy za dobrą, a po 2 punkty zmniejszyły się udziały badanych oceniających, że obecna sytuacja jest „ani dobra, ani zła” i zła. Minimalnie (o 1 punkt procentowy) ubyło uchylających się od oceny sytuacji.

**TABELA 1**

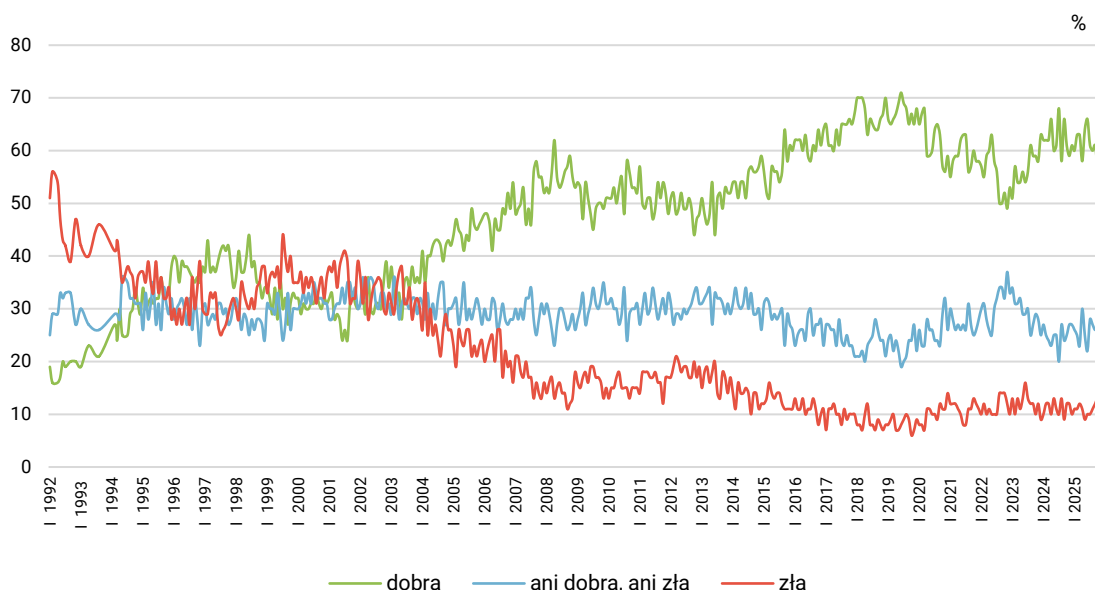
Jak Pan(i) ogólnie ocenia obecną <b>sytuację w Pana(i) zakładzie pracy?</b> Czy jest ona:	Wskazania respondentów pracujących zarobkowo* według terminów badań													
	2024			2025										
	X	XI	XII	I	II	III	IV	V	VI	VII	VIII	IX	X	XI
N*	582	562	518	555	573	622	615	652	582	576	538	560	532	590
	procentowanie w kolumnach													
– dobra	61	59	61	60	63	63	58	64	66	61	60	61	57	62
– ani dobra, ani zła	25	27	27	26	25	23	30	25	22	28	27	26	27	25
– zła	12	12	10	11	11	12	11	9	10	10	11	12	13	11
Trudno powiedzieć / Odmowa odpowiedzi	2	2	2	2	1	2	2	2	2	1	2	1	3	2

\* Dotyczy osób pracujących zarobkowo, także rolników oraz emerytów i rencistów pracujących w niepełnym wymiarze godzin

Odsetki nie sumują się do 100 z powodu zaokrągleń

<sup>2</sup> Zob. komunikat CBOS „Nastroje na rynku pracy w październiku”, październik 2025 (oprac. B. Badora).

RYS. 2. Jak Pan(i) ogólnie ocenia obecną sytuację w Pana(i) zakładzie pracy?\*  
Czy jest ona:



\* Odpowiedzi osób pracujących zarobkowo. Pominęto odpowiedzi „Trudno powiedzieć” i odmowy odpowiedzi

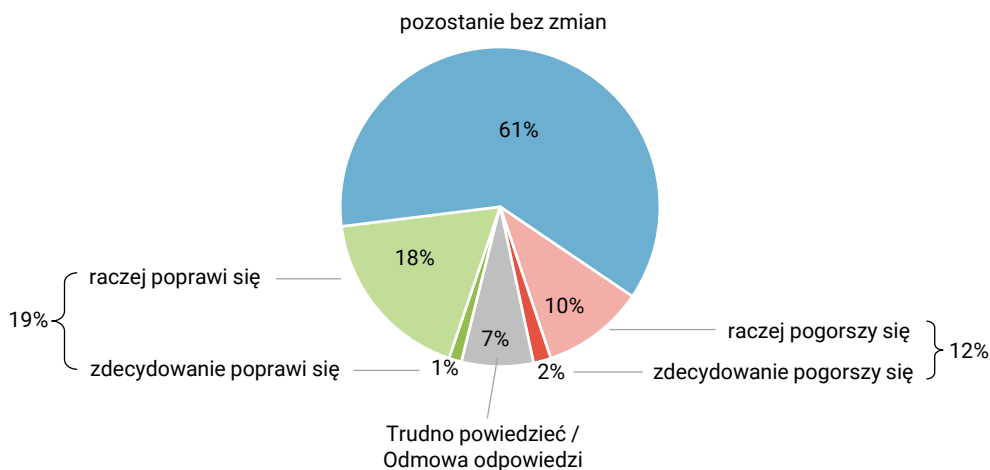
Listopadowe oceny aktualnej sytuacji w zakładach pracy istotnie statystycznie różnicuje sektor gospodarki, w którym pracują badani. Znacznie gorzej niż pozostali ocenili ją pracujący w prywatnych gospodarstwach rolnych – 46% z nich uznało sytuację w swoim miejscu pracy za złą, dla 22% jest ona „ani dobra, ani zła”, a tylko niespełna co trzeci (32%) ocenił, że jest dobra. Wśród pozostałych pracujących wyraźnie dominują natomiast oceny pozytywne (zob. tabelę aneksową 1). Warto też dodać, iż w porównaniu z październikiem poprawy ocen aktualnej sytuacji w zakładach pracy nie odnotowaliśmy jedynie wśród pracujących w sektorze prywatnym poza rolnictwem.

## Przewidywania

Ponad trzy piąte pracujących zarobkowo (61%) uważa, że w ciągu najbliższego roku sytuacja w ich zakładach pracy nie zmieni się. Wśród pozostałych respondentów więcej jest optymistów (19%) niż pesymistów (12%). Od odpowiedzi na pytanie o przewidywany rozwój sytuacji w miejscu pracy uchyliło się 7% badanych. Tak samo jak we wcześniejszych pomiarach respondenci spodziewający się zmian na ogół nie uważają, że będą one duże – tylko 1% oczekuje zdecydowanej poprawy, a 2% spodziewa się zdecydowanego pogorszenia sytuacji w swoim zakładzie pracy, natomiast dominują odpowiedzi wskazujące przewidywany kierunek zmian sytuacji, ale z umiarkowanym co do nich przekonaniem (18% uważa, że sytuacja raczej się poprawi, a 10%, iż raczej się ona pogorszy).

**RYS. 3. Czy, Pana(i) zdaniem, w ciągu najbliższego roku sytuacja w Pana(i) zakładzie pracy:**

ODPOWIEDZI OSÓB PRACUJĄCYCH ZAROBKOWO ŁĄCZNIE Z ROLNIKAMI I OSOBAMI POMAGAJĄCYMI W PROWADZENIU GOSPODARSTWA ROLNEGO ORAZ PRACUJĄCYMI NA WŁASNY RACHUNEK POZA ROLNICTWEM, W TYM TAKŻE EMERYTÓW I RENCISTÓW PRACUJĄCYCH W NIEPEŁNYM WYMIARZE GODZIN (N=590)



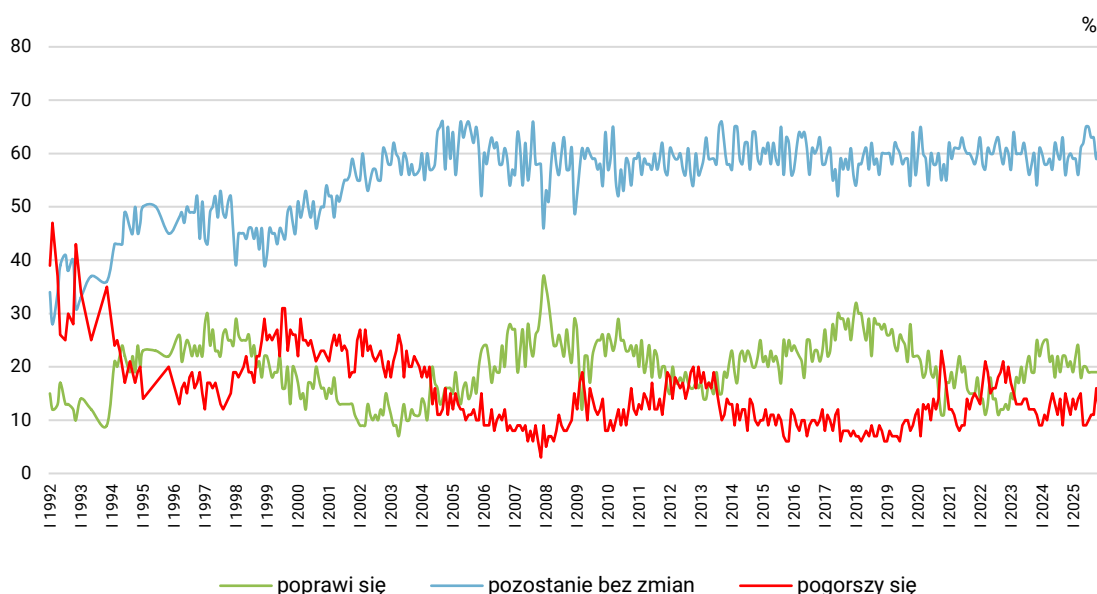
W porównaniu z październikiem o 4 punkty procentowe ubyło pracujących zarobkowo przewidujących, że w ciągu najbliższego roku sytuacja w ich zakładach pracy pogorszy się (obecnie 12%). Tak jak w poprzednich czterech miesiącach 19% pytanych wyraziło przekonanie, że nastąpi jej poprawa. Nieznacznie przybyło (o 1 punkt, do 7%) uchylających się od zajęcia stanowiska w tej kwestii. Warto jednak podkreślić, iż od ponad trzydziestu lat wśród pracujących zarobkowo dominują ci, którzy prognozują stabilizację sytuacji w swoich zakładach pracy (obecnie 61%, o 2 punkty procentowe więcej niż w październiku).

**TABELA 2**

Czy, Pana(i) zdaniem, w ciągu najbliższego roku <b>sytuacja w Pana(i) zakładzie pracy:</b>	Wskazania respondentów pracujących zarobkowo* według terminów badań													
	2024			2025										
	X	XI	XII	I	II	III	IV	V	VI	VII	VIII	IX	X	XI
N*	582	562	518	555	573	622	615	652	582	576	538	560	532	590
	procentowanie w kolumnach													
– poprawi się	22	20	21	19	22	24	18	20	20	19	19	19	19	19
– pozostanie bez zmian	56	59	60	59	59	56	61	62	65	65	63	63	59	61
– pogorszy się	15	13	11	14	12	14	15	9	9	10	11	11	16	12
Trudno powiedzieć / Odmowa odpowiedzi	7	8	8	9	7	6	7	8	6	6	7	7	6	7

\* Dotyczy osób pracujących zarobkowo, także rolników oraz emerytów i rencistów pracujących w niepełnym wymiarze godzin  
Odsetki nie sumują się do 100 z powodu zaokrągleń

RYS. 4. Czy, Pana(i) zdaniem, w ciągu najbliższego roku sytuacja w Pana(i) zakładzie pracy\*:



\* Odpowiedzi respondentów pracujących zarobkowo. Pominięto odpowiedzi „Trudno powiedzieć” i odmowy odpowiedzi

Tak jak w poprzednich miesiącach, prognozy dotyczące rozwoju sytuacji w zakładach pracy w ciągu najbliższego roku najbardziej różnicuje postrzeganie jej stanu aktualnego. Większość pracujących zarobkowo, którzy uważają obecną sytuację za dobrą (68%) lub określających ją stwierdzeniem „ani dobra, ani zła” (59%), spodziewa się, że w ciągu najbliższego roku pozostanie ona bez zmian, natomiast połowa (50%) oceniających, że jest ona zła, przewiduje jej pogorszenie. Ponadto im lepsze oceny aktualnej sytuacji w zakładach pracy, tym częściej oczekiwana jest jej dalsza poprawa (od 7% wśród źle oceniających aktualną sytuację do 24% wśród uważających ją za dobrą), a im gorsze oceny sytuacji aktualnej, tym więcej przekonanych, że w ciągu roku nastąpi jej pogorszenie (od 4% wśród oceniających, że obecna sytuacja jest dobra, do 50% wśród uważających ją za złą).

TABELA 3

Czy, Pana(i) zdaniem, w ciągu najbliższego roku <b>sytuacja w Pana(i) zakładzie pracy</b> *:	Jak Pan(i) ogólnie ocenia obecną sytuację w Pana(i) zakładzie pracy? Czy jest ona:		
	dobra	ani dobra, ani zła	zła
	procentowanie w kolumnach		
– poprawi się	24	13	7
– pozostanie bez zmian	68	59	32
– pogorszy się	4	15	50
Trudno powiedzieć / Odmowa odpowiedzi	3	13	11

\* Odpowiedzi osób pracujących zarobkowo, także rolników oraz emerytów i rencistów pracujących w niepełnym wymiarze godzin (N=590)

Również w przypadku prognoz na tle pozostałych badanych *in minus* wyróżniają się pracujący w prywatnych gospodarstwach rolnych – dwóch na pięciu spośród nich (40%) uważa, że w ciągu najbliższego roku sytuacja w ich miejscu pracy pogorszy się, 46% sądzi, że pozostanie ona bez zmian, a tylko 6% spodziewa się jej poprawy (zob. tabelę aneksową 2). Ponadto prywatne rolnictwo to jedyny sektor gospodarki, w którym prognozy w porównaniu z październikiem<sup>3</sup> pogorszyły się.

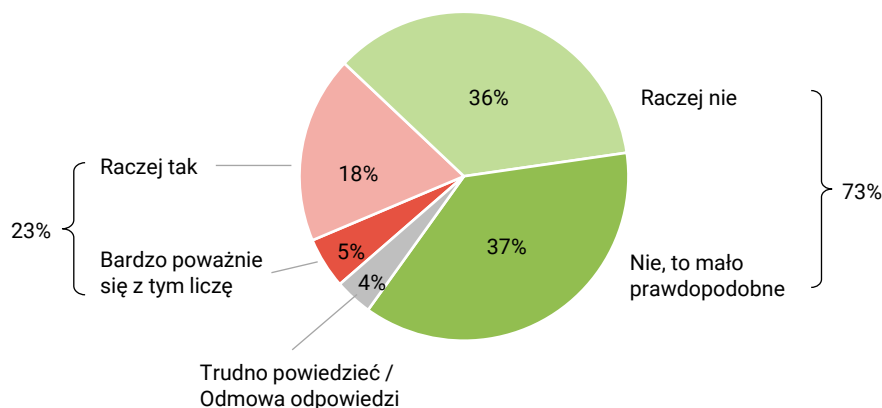
## BEZPIECZEŃSTWO ZATRUDNIENIA

Poczucie bezpieczeństwa zatrudnienia i zagrożenia utratą obecnej pracy są niemal na tym samym poziomie co w październiku. Blisko co czwarty pracujący zarobkowo (23%, spadek o 1 punkt procentowy) deklaruje, że liczy się z możliwością utraty obecnej pracy, tzn. zwolnienia, bankructwa, likwidacji zakładu pracy, gospodarstwa itp., a niemal trzy czwarte (73%, wzrost o 1 punkt) twierdzi, że nie bierze tego pod uwagę. Czterech na stu pytanym uchyliło się od odpowiedzi na to pytanie (4%, wzrost o 1 punkt procentowy).

CBOS

### RYS. 5. Czy liczy się Pan(i) z możliwością utraty obecnej pracy (zwolnienia, bankructwa, upadku, likwidacji zakładu, gospodarstwa itp.)?

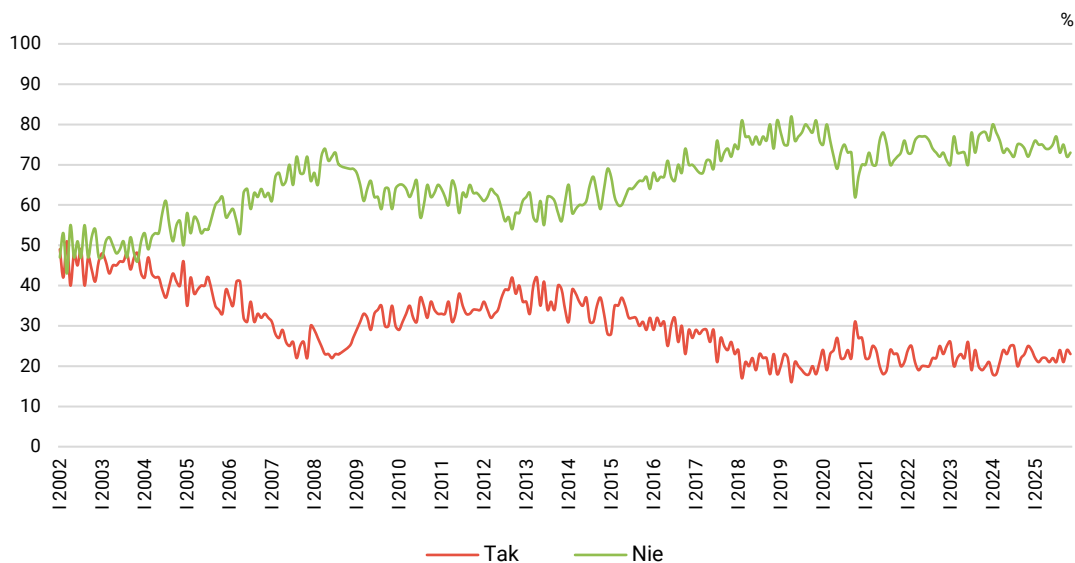
ODPOWIEDZI OSÓB PRACUJĄCYCH ZAROBKOWO ŁĄCZNIE Z ROLNIKAMI I OSOBAMI POMAGAJĄCYMI W PROWADZENIU GOSPODARSTWA ROLNEGO ORAZ PRACUJĄCYMI NA WŁASNY RACHUNEK POZA ROLNICTWEM, W TYM TAKŻE EMERYTÓW I RENCISTÓW PRACUJĄCYCH W NIEPEŁNYM WYMIARZE GODZIN (N=590)



Odsetki nie sumują się do 100 z powodu zaokrągleń

<sup>3</sup> Zob. przypis 2.

RYS. 6. Czy liczy się Pan(i) z możliwością utraty obecnej pracy (zwolnienia, bankructwa, upadku, likwidacji zakładu, gospodarstwa itp.)?\*



\* Odpowiedzi osób pracujących zarobkowo. Zsumowano odsetki odpowiedzi: „Bardzo poważnie się z tym liczę” i „Raczej tak” (Tak) oraz „Nie, to mało prawdopodobne” i „Raczej nie” (Nie). Pominięto odpowiedzi „Trudno powiedzieć” i odmowy odpowiedzi

TABELA 4

Czy liczy się Pan(i) z możliwością utraty obecnej pracy (zwolnienia, bankructwa, upadku, likwidacji zakładu, gospodarstwa itp.)?	Wskazania osób pracujących zarobkowo* według terminów badań													
	2024			2025										
	X	XI	XII	I	II	III	IV	V	VI	VII	VIII	IX	X	XI
	N=582	N=562	N=518	N=555	N=573	N=622	N=615	N=652	N=582	N=576	N=538	N=560	N=532	N=590
	procentowanie w kolumnach													
Bardzo poważnie się z tym liczę	5	4	6	5	4	4	5	4	5	4	5	3	5	5
Raczej tak	18	21	18	17	17	18	17	17	17	17	19	18	19	18
Raczej nie	40	37	38	40	39	37	37	37	35	34	39	39	35	36
Nie, to mało prawdopodobne	34	35	36	36	36	38	37	37	40	43	34	36	37	37
Trudno powiedzieć / Odmowa odpowiedzi	3	4	2	3	4	3	4	4	3	3	3	4	3	4

\* Dotyczy osób pracujących zarobkowo, także rolników oraz emerytów i rencistów pracujących w niepełnym wymiarze godzin  
Odsetki nie sumują się do 100 z powodu zaokrągleń

W listopadzie, tak jak w październiku, poczucie bezpieczeństwa zatrudnienia i zagrożenia utratą obecnej pracy wiąże się przede wszystkim z oceną aktualnej sytuacji w zakładzie pracy, a im gorsze oceny, tym wyższy odsetek liczących się z możliwością utraty pracy (od 17% wśród oceniających, że obecna sytuacja w ich miejscu pracy jest dobra, poprzez 31% wśród uważających ją za „ani dobrą, ani złą” do 47% wśród uznających ją za złą). Dobre oceny sytuacji w zakładach pracy sprzyjają natomiast poczuciu bezpieczeństwa w tym względzie – 46% spośród uważających obecną sytuację w swoim miejscu pracy za dobrą uważa utratę pracy za zdarzenie mało prawdopodobne, a kolejne 37% z tej grupy raczej nie bierze takiej możliwości pod uwagę.

TABELA 5

Czy liczy się Pan(i) z <b>możliwością utraty obecnej pracy</b> (zwolnienia, bankructwa, upadku, likwidacji zakładu, gospodarstwa itp.)?*	Jak Pan(i) ogólnie ocenia obecną sytuację w Pana(i) zakładzie pracy? Czy jest ona:		
	dobra	ani dobra, ani zła	zła
	procentowanie w kolumnach		
Bardzo poważnie się z tym liczę	3	5	18
Raczej tak	14	26	29
Raczej nie	37	36	27
Nie, to mało prawdopodobne	46	24	21
Trudno powiedzieć / Odmowa odpowiedzi	1	8	5

\* Odpowiedzi osób pracujących zarobkowo, także rolników oraz emerytów i rencistów pracujących w niepełnym wymiarze godzin (N=590)

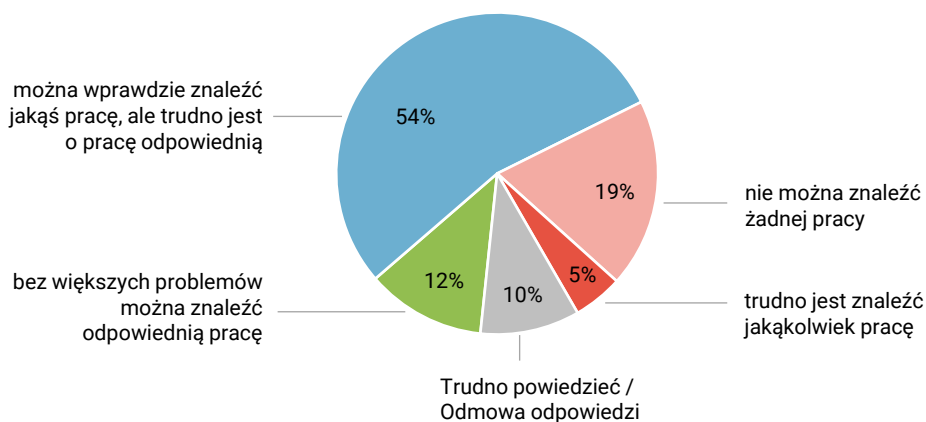
W listopadzie poczucie bezpieczeństwa zatrudnienia i zagrożenia utratą obecnej pracy istotnie różnicuje też sektor gospodarki, w którym pracują badani, a na tle pozostałych respondentów najlepszymi nastrojami w tym względzie wyróżniają się pracownicy w instytucji, urzędów lub zakładów całkowicie państwowych, samorządowych lub publicznych, a tym także jednoosobowych spółek Skarbu Państwa – 46% spośród nich uważa utratę obecnej pracy za zdarzenie mało prawdopodobne, kolejne 39% raczej nie bierze tego pod uwagę, a jedynie co setny (1%) deklaruje, że bardzo poważnie się z tym liczy (zob. tabelę aneksową 3).

## OCENA LOKALNYCH RYNKÓW PRACY

W listopadzie po raz kolejny poprawiły się nieco oceny sytuacji na lokalnych rynkach pracy. W porównaniu z październikiem wśród ogółu ankietowanych o 3 punkty procentowe przybyło przekonanych, że w ich miejscowości lub jej okolicy można znaleźć pracę (obecnie 66%), a o 1 punkt ubyło uważających, że jest to trudne lub całkowicie niemożliwe (obecnie 24%). Co dziesiąty badany uchylił się od oceny sytuacji (10%, spadek o 1 punkt procentowy). Warto też podkreślić, iż większość respondentów (54%) uważa, że w ich miejscowości lub w okolicy można wprawdzie znaleźć pracę, ale trudno jest o pracę odpowiednią, natomiast tylko 12% stanowią przekonani, że bez większych problemów można tam znaleźć odpowiednią pracę.

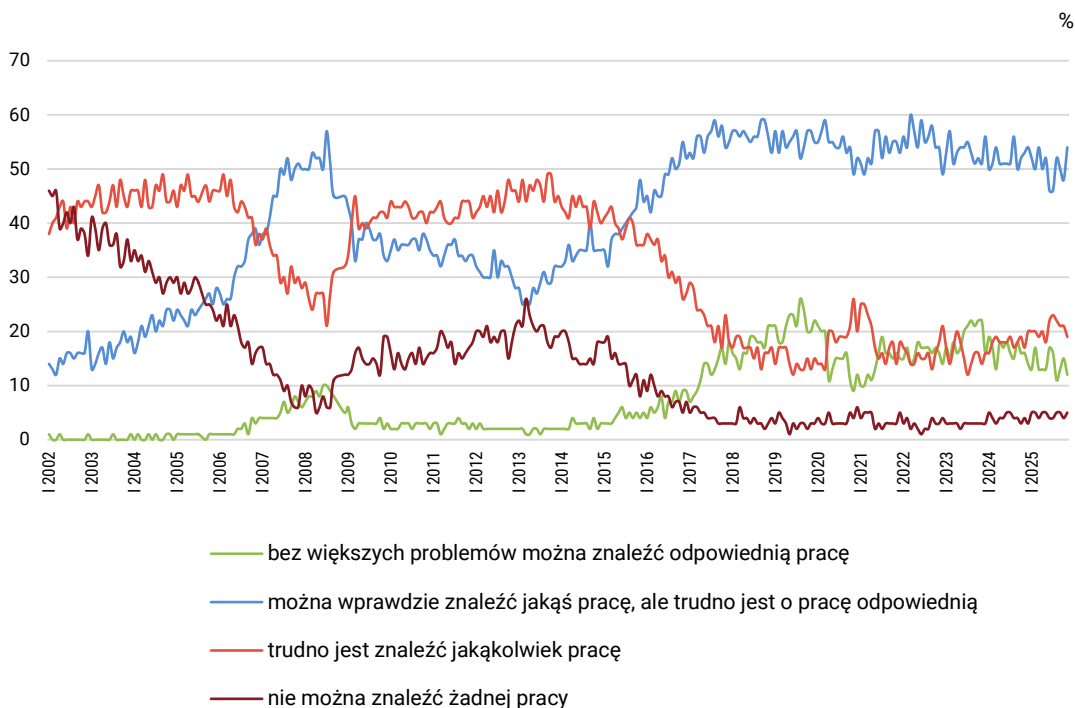
CBOS

RYS. 7. Jak określił(a)by Pan(i) sytuację na rynku pracy w Pana(i) miejscowości lub okolicy? Czy, Pana(i) zdaniem, obecnie:



CBOS

RYS. 8. Jak określił(a)by Pan(i) sytuację na rynku pracy w Pana(i) miejscowości lub okolicy? Czy, Pana(i) zdaniem, obecnie:



Pominięto odpowiedzi „Trudno powiedzieć” i odmowy odpowiedzi

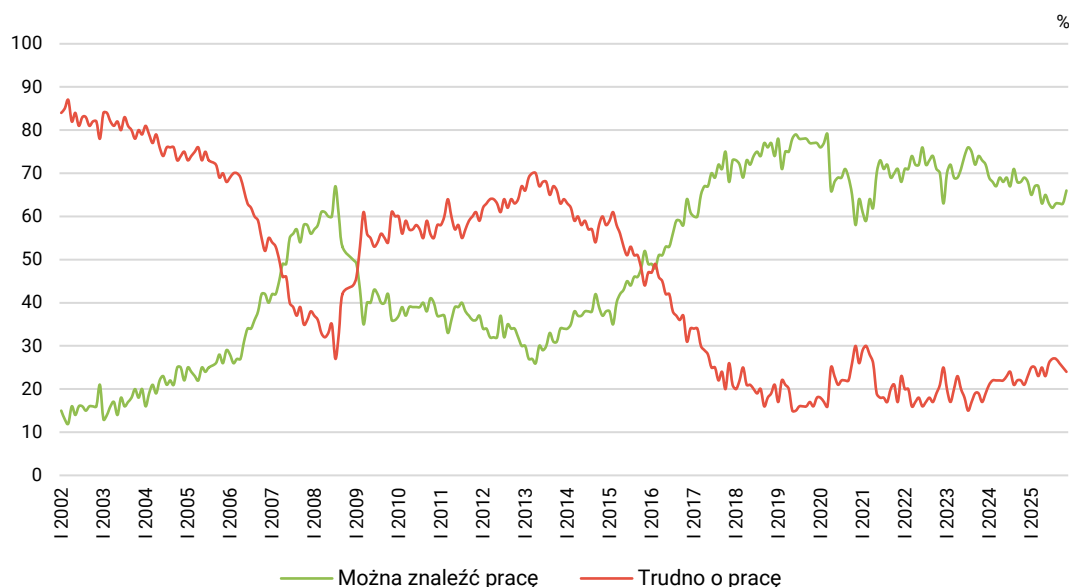
TABELA 6

Jak określił(a)by Pan(i) <b>sytuację na rynku pracy w Pana(i) miejscowości lub okolicy?</b> Czy, Pana(i) zdaniem, obecnie:	Wskaźniki respondentów według terminów badań													
	2024			2025										
	X	XI	XII	I	II	III	IV	V	VI	VII	VIII	IX	X	XI
	procentowanie w kolumnach													
– bez większych problemów można znaleźć odpowiednią pracę	16	16	14	13	17	13	13	13	17	16	11	13	15	12
– można wprawdzie znaleźć jakąś pracę, ale trudno jest o pracę odpowiednią	52	53	54	52	50	54	50	52	46	46	52	50	48	54
– trudno jest znaleźć jakąkolwiek pracę	19	17	20	20	20	19	20	18	22	23	22	21	21	19
– nie można znaleźć żadnej pracy	3	4	3	5	5	4	5	5	4	4	5	5	4	5
Trudno powiedzieć / Odmowa odpowiedzi	10	11	9	11	8	10	12	11	11	11	10	11	11	10

Odsetki nie sumują się do 100 z powodu zaokrągleń

CBOS

RYS. 9. Ocena sytuacji na lokalnym rynku pracy



Zsumowano odsetki odpowiedzi: „bez większych problemów można znaleźć odpowiednią pracę” i „można wprawdzie znaleźć jakąś pracę, ale trudno jest o pracę odpowiednią” (Można znaleźć pracę) oraz „trudno jest znaleźć jakąkolwiek pracę” i „nie można znaleźć żadnej pracy” (Trudno o pracę). Pominięto odpowiedzi „Trudno powiedzieć” i odmowy odpowiedzi

Opinie o możliwości znalezienia pracy w okolicy miejsca zamieszkania istotnie różnicuje wielkość miejscowości, w której mieszkają badani, a im mniejsza miejscowość, tym częściej respondenci wskazują na poważne trudności w tym zakresie (zob. tabelę aneksową 4). Najczęściej mówią o nich mieszkańcy wsi – w listopadzie 25% spośród nich wyraziło przekonanie, że trudno jest tam znaleźć jakąkolwiek pracę, a dodatkowo 7% uznało to za całkowicie niemożliwe. Znacznie lepiej niż osoby z mniejszych miejscowości sytuację na lokalnych rynkach pracy oceniają mieszkańcy co najmniej półmilionowych miast, a przede wszystkim znacznie częściej niż pozostali badani są oni przekonani, że bez większych problemów można tam znaleźć odpowiednią pracę (24%). Ponadto w listopadzie

żaden badany z największych metropolii nie stwierdził, że w jego mieście lub okolicy nie można znaleźć żadnej pracy. Wśród mieszkańców największych miast odnotowaliśmy też kolejną poprawę ocen (w porównaniu z październikiem łącznie o 6 punktów procentowych przybyło przekonanych, że w okolicy miejsca zamieszkania można znaleźć pracę, a o 7 punktów zmniejszyła się grupa wskazujących na poważne trudności w tym zakresie) i w listopadzie jest ona wyraźniejsza niż wśród mieszkańców mniejszych miejscowości.

Oceny lokalnych rynków pracy wyraźnie różnicuje też wiek badanych, przy czym w listopadzie, tak jak we wrześniu i w październiku, najgorzej sytuację na nich ocenili respondenci najmłodsi, czyli osoby w wieku 18–24 lata, spośród których 38% wskazało na poważne trudności ze znalezieniem pracy w okolicy miejsca zamieszkania. Ponadto jest to jedyna grupa wiekowa, w której te oceny w porównaniu z październikiem nieco się pogorszyły. Najlepsze oceny lokalnym rynkom pracy wystawiają natomiast badani w wieku 25–44 lata – aż 77% z nich uważa, że w okolicy miejsca zamieszkania można znaleźć pracę. Warto też zwrócić uwagę na poprawę ocen sytuacji na lokalnych rynkach pracy wśród badanych w wieku 45–54 lata – obecnie 75% z nich twierdzi, że w okolicy ich miejsca zamieszkania można znaleźć pracę (od października wzrost o 7 punktów procentowych), a 18% dostrzega poważne trudności w tym zakresie (spadek o 9 punktów).

Tak jak poprzednio sytuację na lokalnym rynku pracy lepiej oceniają mężczyźni niż kobiety. Przekonanie, że w miejscu zamieszkania lub jego okolicy można znaleźć pracę wyraża 71% mężczyzn i 62% kobiet, natomiast poważne trudności w tym zakresie dostrzega 30% kobiet i 18% mężczyzn.

Oceny sytuacji na lokalnych rynkach pracy w tym miesiącu ponownie wiążą się też z poziomem wykształcenia badanych, a im jest on wyższy, tym częściej respondenci dostrzegają możliwość znalezienia pracy w okolicy miejsca swego zamieszkania (od 48% wśród badanych z wykształceniem podstawowym lub gimnazjalnym do 78% w grupie z wyższym wykształceniem), a rzadziej wskazują na poważne trudności w tym zakresie (od 39% wśród osób z wykształceniem podstawowym lub gimnazjalnym do 14% wśród ankietowanych z wyższym wykształceniem). Warto też zauważyć, iż w porównaniu z październikiem największa poprawa ocen nastąpiła wśród najsłabiej wykształconych – w grupie z wykształceniem podstawowym lub gimnazjalnym o 10 punktów procentowych przybyło przekonanych, że w miejscu zamieszkania lub jego najbliższej okolicy można znaleźć pracę, a o 2 punkty procentowe ubyło dostrzegających poważne trudności w tym zakresie.



W listopadzie, w porównaniu z październikiem, wśród pracujących zarobkowo poprawiły się oceny i prognozy sytuacji w zakładach pracy. Wśród ogółu badanych, po sierpniowym pogorszeniu, trzeci miesiąc z kolei obserwujemy natomiast niewielką poprawę ocen sytuacji na lokalnych rynkach pracy.

TABELA 1

		Jak Pan(i) ogólnie ocenia obecną sytuację w Pana(i) zakładzie pracy? Czy jest ona:				Liczba osób
		dobra	ani dobra, ani zła	zła	Trudno powiedzieć/ Odmowa odpowiedzi	
		%	%	%	%	
Ogółem		62	25	11	2	590
Płeć	Mężczyźni	58	29	11	2	312
	Kobiety	66	21	11	2	278
Wiek	18–24 lata	58	29	13		35
	25–34	71	20	6	2	126
	35–44	64	27	8		168
	45–54	58	24	15	2	156
	55–64	50	33	16	2	87
	65 lat i więcej	70	15	8	8	19
Miejsce zamieszkania	Wieś	59	26	14	1	238
	Miasto do 19 999	59	26	11	3	75
	20 000 – 99 999	66	25	7	2	110
	100 000 – 499 999	63	25	10	2	86
	500 000 i więcej mieszk.	67	24	9		81
Wykształcenie	Podstawowe / gimnazjalne	61	12	27		25
	Zasadnicze zawodowe	59	26	14	1	113
	Średnie	57	30	10	3	210
	Wyższe	67	23	9	1	243
Grupa społeczna i zawodowa	Kadra kier., spec. z wyższym wyksz.	64	24	11	1	151
	Średni personel, technicy	56	30	9	5	59
	Pracownicy adm.-biurowi	83	13	4		75
	Pracownicy usług	59	29	11	1	63
	Robotnicy wykwalifikowani	54	35	7	3	113
	Robotnicy niewykwalifik.	79	17	4		32
	Rolnicy	27	22	51		31
	Pracujący na własny rach.	60	26	13		58
	Emeryci	82			18	4
	Uczniowie i studenci	37	28	35		3
Zajmujący się domem i inni	100				1	
Pracuje w:	inst. państw., publicznej	67	22	7	4	147
	spółce właścicieli prywatnych i państwa	67	22	9	1	125
	sekt. pryw. poza rolnict.	60	29	10	1	284
	prywatnym gosp. rolnym	32	22	46		34
Dochody na jedną osobę	Do 1999 zł	47	28	26		50
	Od 2000 do 2999 zł	49	39	11	2	75
	Od 3000 do 3999 zł	69	23	8	1	84
	Od 4000 do 5999 zł	68	20	11	1	107
	6000 zł i więcej	64	24	12	1	87
	Trudno powiedzieć	69	23	7	1	76
	Odmowa odpowiedzi	59	26	10	4	112
Ocena własnych war. mater.	Złe	30	9	62		18
	Średnie	39	40	18	3	159
	Dobre	72	21	6	1	413
Udział w prakt. religijnych	Kilka razy w tygodniu	36	41	23		14
	Raz w tygodniu	64	21	13	2	170
	1–2 razy w miesiącu	58	28	14	1	75
	Kilka razy w roku	67	23	9	2	174
	W ogóle nie uczestniczy	63	28	8	1	142
Poglądy polityczne	Lewica	71	22	6	0	152
	Centrum	60	29	10	1	143
	Prawica	59	27	14	1	210
	Trudno powiedzieć	56	24	15	5	69

TABELA 2

		Czy, Pana(i) zdaniem, w ciągu najbliższego roku sytuacja w Pana(i) zakładzie pracy:				Liczba osób
		poprawi się	pozostanie bez zmian	pogorszy się	Trudno powiedzieć/ Odmowa odpowiedzi	
		%	%	%	%	
Ogółem		19	61	12	7	590
Płeć	Mężczyźni	23	56	12	9	312
	Kobiety	15	68	12	5	278
Wiek	18–24 lata	24	56	14	6	35
	25–34	29	57	9	5	126
	35–44	20	61	13	7	168
	45–54	13	67	13	7	156
	55–64	14	58	15	13	87
	65 lat i więcej	13	75	8	4	19
Miejsce zamieszkania	Wieś	16	63	14	8	238
	Miasto do 19 999	22	62	8	9	75
	20 000 – 99 999	23	61	12	4	110
	100 000 – 499 999	22	56	12	10	86
	500 000 i więcej mieszk.	19	64	12	6	81
Wykształcenie	Podstawowe / gimnazjalne	34	45	10	11	25
	Zasadnicze zawodowe	21	58	11	10	113
	Średnie	17	62	11	10	210
	Wyższe	18	64	14	3	243
Grupa społeczna i zawodowa	Kadra kier., spec. z wyższym wyksz.	17	67	13	3	151
	Średni personel, technicy	19	59	14	7	59
	Pracownicy adm.-biurowi	22	57	14	6	75
	Pracownicy usług	17	66	8	8	63
	Robotnicy wykwalifikowani	25	57	7	11	113
	Robotnicy niewykwalifik.	22	72		6	32
	Rolnicy	7	40	44	9	31
	Pracujący na własny rach.	15	63	11	12	58
	Emeryci	32	49		18	4
	Uczniowie i studenci	37	63			3
Pracuje w:	Zajmujący się domem i inni		100			1
	inst. państw., publicznej	14	63	17	6	147
	spółce właścicieli prywatnych i państwa	19	69	8	4	125
	sekt. prywat. poza rolnict.	23	60	8	9	284
	prywatnym gosp. rolnym	6	46	40	8	34
Dochody na jedną osobę	Do 1999 zł	14	61	17	7	50
	Od 2000 do 2999 zł	12	68	15	6	75
	Od 3000 do 3999 zł	25	60	9	6	84
	Od 4000 do 5999 zł	26	59	9	5	107
	6000 zł i więcej	22	61	13	5	87
	Trudno powiedzieć	20	59	7	14	76
	Odmowa odpowiedzi	13	62	16	8	112
Ocena własnych war. mater.	Złe	16	31	37	17	18
	Średnie	12	60	17	10	159
	Dobre	22	63	9	6	413
Udział w prakt. religijnych	Kilka razy w tygodniu	8	67	19	6	14
	Raz w tygodniu	15	61	15	9	170
	1–2 razy w miesiącu	27	56	12	5	75
	Kilka razy w roku	21	64	8	6	174
	W ogóle nie uczestniczy	20	61	12	7	142
Poglądy polityczne	Lewica	26	60	10	3	152
	Centrum	19	62	12	6	143
	Prawica	17	60	15	7	210
	Trudno powiedzieć	8	66	8	17	69

TABELA 3

		Czy liczy się Pan(i) z możliwością utraty obecnej pracy (zwolnienia, bankructwa, upadku, likwidacji zakładu, gospodarstwa itp.)?					Liczba osób
		Bardzo poważnie się z tym liczę	Raczej tak	Raczej nie	Nie, to mało prawdopodobne	Trudno powiedzieć/ Odmowa odpowiedzi	
		%	%	%	%	%	
Ogółem		5	18	36	37	4	590
Płeć	Mężczyźni	6	19	36	35	4	312
	Kobiety	4	18	35	39	4	278
Wiek	18–24 lata	15	29	35	19	3	35
	25–34	5	21	28	45	1	126
	35–44	3	22	37	35	3	168
	45–54	6	12	40	37	6	156
	55–64	4	14	38	39	4	87
	65 lat i więcej	7	21	36	29	8	19
Miejsce zamieszkania	Wieś	3	17	34	40	5	238
	Miasto do 19 999	5	18	33	41	3	75
	20 000 – 99 999	4	21	38	35	3	110
	100 000 – 499 999	11	19	35	34	2	86
	500 000 i więcej mieszk.	5	19	41	31	4	81
Wykształcenie	Podstawowe / gimnazjalne	4	18	34	33	11	25
	Zasadnicze zawodowe	8	18	37	36	1	113
	Średnie	4	18	39	34	6	210
	Wyższe	4	19	33	41	3	243
Grupa społeczna i zawodowa	Kadra kier., spec. z wyższym wyksz.	4	17	32	43	4	151
	Średni personel, technicy	4	18	45	33		59
	Pracownicy adm.-biurowi	1	15	46	34	4	75
	Pracownicy usług	6	32	22	35	5	63
	Robotnicy wykwalifikowani	7	17	35	39	2	113
	Robotnicy niewykwalifik.		13	53	29	4	32
	Rolnicy	4	19	22	46	9	31
	Pracujący na własny rach.	8	18	35	34	5	58
	Emeryci	32		25	24	18	4
	Uczniowie i studenci	35	28	37			3
Pracuje w:	Zajmujący się domem i inni			100			1
	inst. państw., publicznej	1	12	39	46	3	147
	spółce właścicieli prywatnych i państwa	6	25	41	25	3	125
	sekt. prywat. poza rolnict.	7	19	33	37	4	284
	prywatnym gosp. rolnym	3	17	26	46	8	34
Dochody na jedną osobę	Do 1999 zł	10	25	28	35	3	50
	Od 2000 do 2999 zł	2	10	56	29	3	75
	Od 3000 do 3999 zł		24	34	39	2	84
	Od 4000 do 5999 zł	7	16	31	42	4	107
	6000 zł i więcej	7	18	26	47	2	87
	Trudno powiedzieć	5	22	31	36	6	76
Ocena własnych war. mater.	Odmowa odpowiedzi	6	17	41	31	5	112
	Złe	30	26	28	16		18
	Średnie	8	27	34	26	5	159
Udział w prakt. religijnych	Dobre	3	15	37	43	3	413
	Kilka razy w tygodniu	15	32	28	16	10	14
	Raz w tygodniu	4	20	36	37	3	170
	1–2 razy w miesiącu	7	14	36	40	3	75
	Kilka razy w roku	3	19	39	36	4	174
Poglądy polityczne	W ogóle nie uczestniczy	8	18	30	40	4	142
	Lewica	2	26	33	36	3	152
	Centrum	5	15	37	39	4	143
	Prawica	7	18	35	37	2	210
	Trudno powiedzieć	3	13	39	35	10	69

TABELA 4

		Jak określił(a)by Pan(i) sytuację na rynku pracy w Pana(i) miejscowości lub w okolicy? Czy, Pana(i) zdaniem, obecnie:					Liczba osób
		bez większych problemów można znaleźć odpowiednią pracę	można wprawdzie znaleźć jakąś pracę, ale trudno jest o pracę odpowiednią	trudno jest znaleźć jakąkolwiek pracę	nie można znaleźć żadnej pracy	Trudno powiedzieć/ Odmowa odpowiedzi	
		%	%	%	%	%	
Ogółem		12	54	19	5	10	992
Płeć	Mężczyźni	13	58	14	4	11	472
	Kobiety	12	50	24	6	8	520
Wiek	18–24 lata	10	49	31	7	4	81
	25–34	12	65	16	2	5	143
	35–44	17	60	17	3	4	194
	45–54	13	62	12	6	6	177
	55–64	13	47	27	5	8	143
	65 lat i więcej	10	42	21	7	21	254
Miejsce zamieszkania	Wieś	12	49	25	7	7	395
	Miasto do 19 999	13	46	23	5	13	134
	20 000 – 99 999	9	57	20	4	9	191
	100 000 – 499 999	8	61	12	5	14	150
	500 000 i więcej mieszk.	24	63	3	0	10	121
Wykształcenie	Podstawowe / gimnazjalne	13	35	29	10	13	102
	Zasadnicze zawodowe	9	51	25	7	9	219
	Średnie	13	52	20	5	10	362
	Wyższe	14	64	12	2	8	309
Grupa społeczna i zawodowa	Kadra kier., spec. z wyższym wyksz.	16	62	13	1	7	152
	Średni personel, technicy	17	57	18	3	4	59
	Pracownicy adm.-biurowi	14	62	13	2	9	75
	Pracownicy usług	14	43	34	6	3	63
	Robotnicy wykwalifikowani	8	59	21	5	8	113
	Robotnicy niewykwalifik.	12	45	25	15	3	32
	Rolnicy	10	55	21	8	7	33
	Pracujący na własny rach.	25	67	5	4		58
	Bezrobotni	6	46	25	22		17
	Emeryci	10	43	20	7	20	274
	Renciści	10	43	28	3	16	26
	Uczniowie i studenci	9	55	23	6	8	45
	Zajmujący się domem i inni	8	66	24		2	46
Pracuje w:	inst. państw., publicznej	13	53	24	3	7	147
	spółce właścicieli prywatnych i państwa	9	63	15	7	5	125
	sekt. prywat. poza rolnict.	18	59	15	3	5	284
	prywatnym gosp. rolnym	9	52	21	11	7	34
Dochody na jedną osobę	Do 1999 zł	9	46	30	9	5	123
	Od 2000 do 2999 zł	7	53	22	5	12	160
	Od 3000 do 3999 zł	10	55	22	3	10	140
	Od 4000 do 5999 zł	15	60	15	3	7	153
	6000 zł i więcej	23	52	11	7	8	108
	Trudno powiedzieć	15	47	20	5	13	126
	Odmowa odpowiedzi	11	58	15	4	11	183
Ocena własnych war. mater.	Złe	5	45	31	11	8	46
	Średnie	8	50	24	6	11	329
	Dobre	15	56	16	4	9	617
Udział w prakt. religijnych	Kilka razy w tygodniu	5	53	30	3	9	41
	Raz w tygodniu	11	52	21	4	12	329
	1–2 razy w miesiącu	7	57	20	7	9	116
	Kilka razy w roku	15	54	18	5	8	261
	W ogóle nie uczestniczy	17	52	16	6	9	221
Poglądy polityczne	Lewica	16	57	14	6	6	248
	Centrum	9	58	19	2	11	238
	Prawica	12	55	19	5	10	351
	Trudno powiedzieć	13	36	29	10	12	123