

Stosunek do rządu w grudniu

Opracował
Jan Kujawski

Znak jakości przyznany CBOS przez
Organizację Firm Badania Opinii i Rynku



Wyróżniająca Jakość Badań

Fundacja Centrum Badania Opinii Społecznej
ul. Świętojerska 5/7, 00-236 Warszawa
e-mail: sekretariat@cbos.pl; info@cbos.pl
<http://www.cbos.pl>
(48 22) 629 35 69

W skrócie

- Odsetek zwolenników rządu po dwóch latach jego działalności utrzymuje się na poziomie jednej trzeciej ogółu badanych (33%).
- W grudniu notowania rządu nieznacznie obniżyły się – w większości analizowanych wymiarów zmiany nie przekraczają 1–2 punktów procentowych.
- Akceptacja Donalda Tuska w roli szefa rządu utrzymuje się poziomie zbliżonym do tego z listopada – zadowoleni z faktu, że stoi on na czele rządu stanowią 36% ogółu badanych.

SPIS TREŚCI

Poparcie dla rządu.....	1
Ocena wyników działalności rządu.....	3
Opinie o polityce gospodarczej rządu	5
Społeczny odbiór premiera Donalda Tuska	7

Po dwóch latach działalności rządu Donalda Tuska poparcie dla jego gabinetu deklaruje jedna trzecia ogółu ankietowanych (33%)¹. W porównaniu z notowaniami ze stycznia 2024 roku (wówczas zrealizowaliśmy pierwszy pomiar po zaprzysiężeniu rządu) odsetek jego zwolenników obniżył się o 6 punktów procentowych (z 39%).

Patrząc historycznie, od początku bieżącego stulecia, można uznać to za stosunkowo dobry wynik. Rząd Leszka Millera w listopadzie 2003 roku, po dwóch latach działalności, odnotował ponad 30-punktowy spadek poparcia (z 50% do 17%). Pierwszy rząd Donalda Tuska w listopadzie 2009 roku, po dwóch latach od powołania, odnotował spadek odsetka zwolenników z 54% do 34%. Oczywiście w najnowszej historii zdarzało się, że rządy w połowie kadencji zwiększały swoje poparcie – rząd Beaty Szydło pomiędzy grudniem 2015 a grudniem 2017 roku zanotował wzrost odsetka zwolenników z 30% do 39%. Nie zmienia to jednak faktu, że w przypadku obecnego rządu możemy mówić o stabilnym poziomie poparcia społecznego, biorąc pod uwagę dwuletni okres jego działalności.

W grudniu notowania rządu Donalda Tuska w większości uwzględnionych w badaniu wymiarów nieznacznie się obniżyły, a największy spadek dotyczy działania rządu w sferze gospodarczej. Pozostałe zmiany notowań rządu utrzymują się w granicach 1-2 punktów procentowych.

POPARCIE DLA RZĄDU

W porównaniu z listopadem odsetek zwolenników rządu zmniejszył się o 1 punkt procentowy (do 33%) i o tyle samo wzrósł udział jego przeciwników – do 42%.

¹ Badanie „Aktualne problemy i wydarzenia” (428) przeprowadzono w ramach procedury mixed-mode na reprezentatywnej imiennej próbie pełnoletnich mieszkańców Polski, wylosowanej z rejestru PESEL.

Każdy respondent wybierał samodzielnie jedną z metod:

- wywiad bezpośredni z udziałem ankietera (metoda CAPI),
- wywiad telefoniczny po skontaktowaniu się z ankieterem CBOS (CATI) – dane kontaktowe respondent otrzymywał w liście zapowiadnim od CBOS,
- samodzielne wypełnienie ankiety internetowej (CAWI), do której dostęp był możliwy na podstawie loginu i hasła przekazanego respondentowi w liście zapowiadnim od CBOS.

We wszystkich trzech przypadkach ankieta miała taki sam zestaw pytań oraz strukturę. Badanie zrealizowano w dniach od 27 listopada do 8 grudnia 2025 roku na próbie liczącej 948 osób (w tym: 62,0% metodą CAPI, 24,8% – CATI i 13,2% – CAWI).

CBOS realizuje badania statutowe w ramach opisanej wyżej procedury od maja 2020 roku, w każdym przypadku podając proporcje wywiadów bezpośrednich, telefonicznych i internetowych.

**RYS. 1. Jak określił(a)by Pan(i) swój stosunek do rządu Donalda Tuska?
Czy jest Pan(i) jego:**

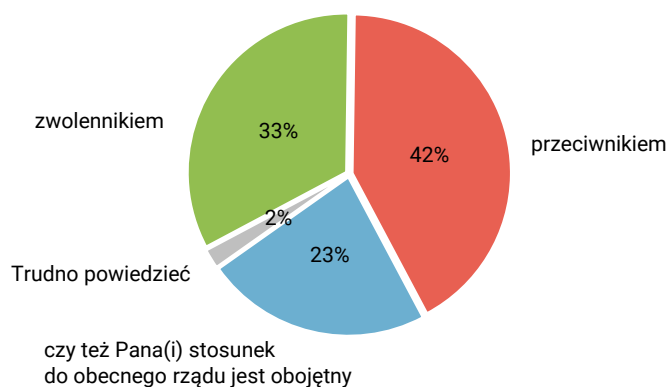
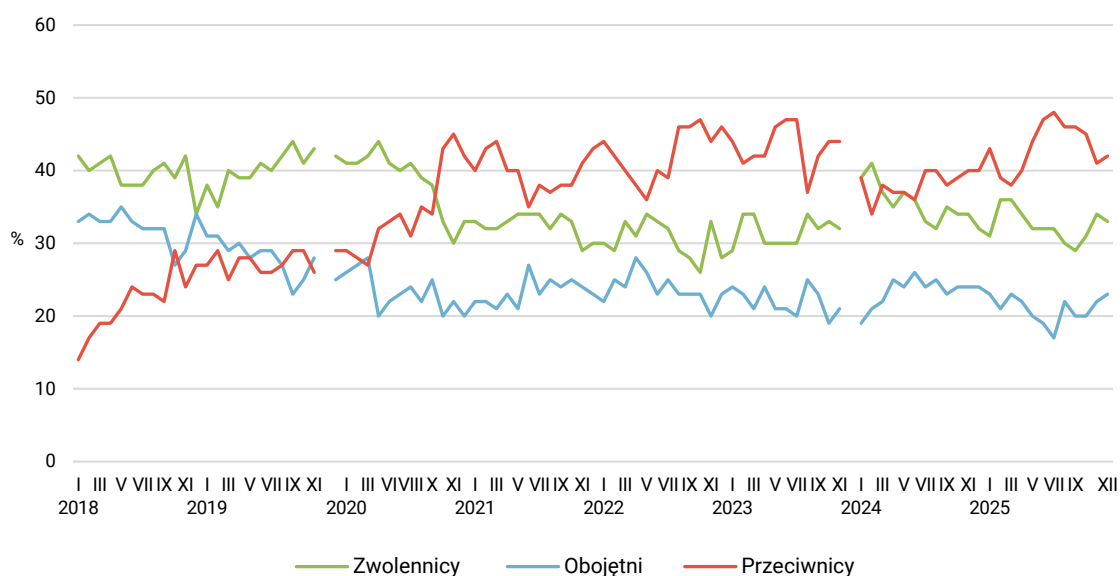


TABELA 1

Stosunek do rządu	Wskazania respondentów według terminów badań												
	2024	2025											
	XII	I	II	III	IV	V	VI	VII	VIII	IX	X	XI	XII
	w procentach												
Zwolennicy	32	31	36	36	34	32	32	32	30	29	31	34	33
Przeciwnicy	40	43	39	38	40	44	47	48	46	46	45	41	42
Obojętni	24	23	21	23	22	20	19	17	22	20	20	22	23
Trudno powiedzieć	4	3	3	3	4	4	2	3	2	4	3	3	2

RYS. 2. Stosunek do rządu



Od lutego 2018 do listopada 2019 roku wskazania dotyczyły pierwszego rządu Mateusza Morawieckiego, od stycznia 2020 do listopada 2023 roku dotyczyły drugiego rządu Mateusza Morawieckiego, od stycznia 2024 roku wskazania dotyczą rządu Donalda Tuska. Pominięto odpowiedzi „Trudno powiedzieć”

Rząd Donalda Tuska popierają przede wszystkim wyborcy Koalicji Obywatelskiej (87%) oraz Lewicy (72%). Sprzeciw wobec obecnego gabinetu najczęściej wyrażają natomiast zwolennicy ugrupowań opozycyjnych – Konfederacji Korony Polskiej (84%), Prawa i Sprawiedliwości (80%), a także Konfederacji Wolność i Niepodległość (77%).

TABELA 2

Na kandydata której partii/ugrupowania głosował(a)by Pan(i) w wyborach do Sejmu?	Jak określił(a)by Pan(i) swój stosunek do rządu Donalda Tuska? Czy jest Pan(i) jego:			
	zwolennikiem	przeciwnikiem	czy też Pana(i) stosunek do obecnego rządu jest obojętny	Trudno powiedzieć
	w procentach			
Koalicja Obywatelska	87	2	11	0
Konfederacja Wolność i Niepodległość	13	77	10	0
Prawo i Sprawiedliwość	5	80	14	1
Konfederacja Korony Polskiej*	3	84	13	0
Lewica*	72	14	11	2
Trudno powiedzieć	20	42	33	5

* Uwaga: mała liczba zwolenników tego ugrupowania w próbie

Ze względu na niewielkie liczebności w zestawieniu pominięto odpowiedzi zwolenników Polski 2050, PSL oraz partii Razem

Rząd Donalda Tuska cieszy się większym niż przeciętne poparciem wśród mieszkańców największych miast, osób z wykształceniem wyższym, a także badanych o najwyższych dochodach *per capita*. Najrzadziej popierają go ankietowani w wieku do 34 roku życia, ankietowani z wykształceniem podstawowym, respondenci o najniższych dochodach na osobę w gospodarstwie domowym, a także uczestniczący w praktykach religijnych co najmniej raz w tygodniu.

OCENA WYNIKÓW DZIAŁALNOŚCI RZĄDU

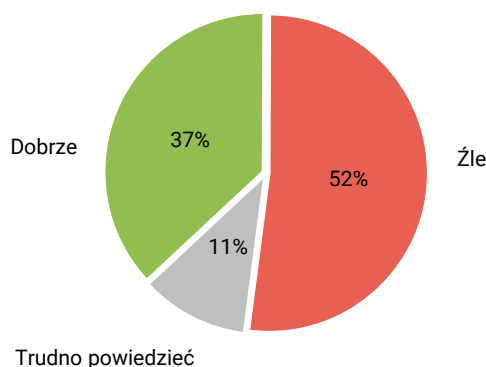
Grudniowe oceny wyników działalności rządu premiera Donalda Tuska również nieznacznie pogorszyły się: pozytywną ocenę wystawia rządowi 37% badanych (spadek o 1 punkt procentowy w porównaniu z listopadem), zaś negatywną – 52% (wzrost o 2 punkty).

TABELA 3

Jak by Pan(i) ocenił(a) wyniki działalności rządu premiera Donalda Tuska od czasu objęcia przezeń władzy?	Wskazania respondentów według terminów badań												
	2024	2025											
		XII	I	II	III	IV	V	VI	VII	VIII	IX	X	XI
w procentach													
Dobrze	36	32	36	38	37	35	32	31	31	32	35	38	37
Źle	51	55	49	50	50	52	59	58	57	55	55	50	52
Trudno powiedzieć	13	13	15	12	13	13	9	11	12	13	10	12	11

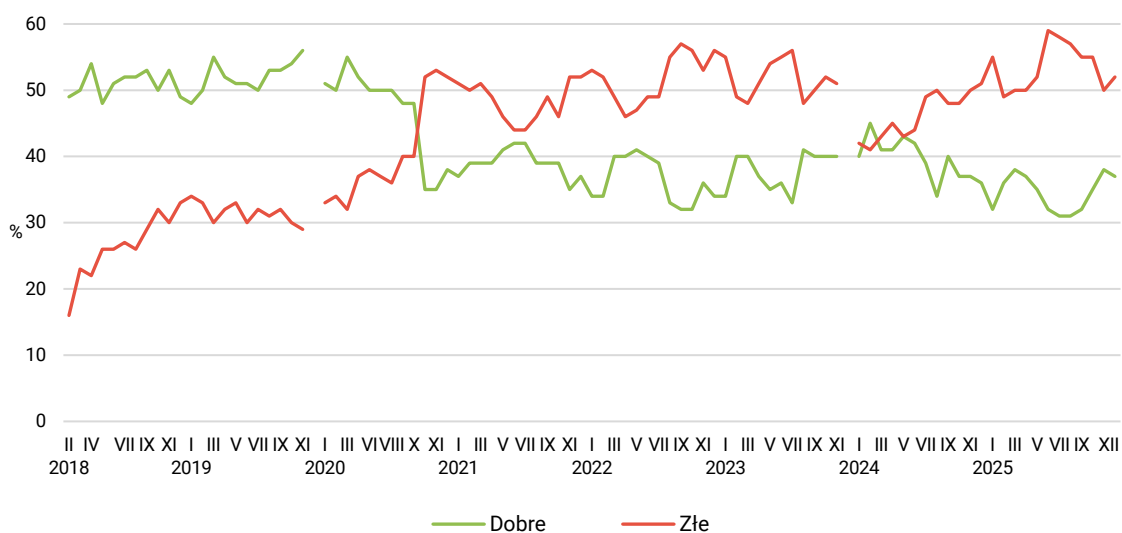
CBOS

RYS. 3. Jak by Pan(i) ocenił(a) wyniki działalności rządu premiera Donalda Tuska od czasu objęcia przezeń władzy?



CBOS

RYS. 4. Oceny wyników działalności rządu



Od lutego 2018 do listopada 2019 roku wskazania dotyczyły pierwszego rządu Mateusza Morawieckiego, od stycznia 2020 do listopada 2023 roku dotyczyły drugiego rządu Mateusza Morawieckiego, od stycznia 2024 roku wskazania dotyczą rządu Donalda Tuska. Pominięto odpowiedzi „Trudno powiedzieć”

Poglądy polityczne są silnie powiązane z aprobatą wyników działalności rządu Donalda Tuska. Blisko siedem na dziesięć osób określających swoje poglądy jako lewicowe (67%) ocenia je dobrze. Badani o poglądach prawicowych czterokrotnie rzadziej (16%) wyrażają taki pogląd.

Podobnie jak w przypadku poparcia dla obecnego rządu, wyniki jego działalności najlepiej oceniają wyborcy Koalicji Obywatelskiej (89%) oraz – w mniejszym stopniu – Lewicy (65%). Przeciwnego zdania są natomiast zwolennicy Konfederacji Korony Polskiej (94%), Konfederacji Wolność i Niepodległość (82%), a także Prawa i Sprawiedliwości (80%).

TABELA 4

Na kandydata której partii/ugrupowania głosował(a)by Pan(i) w wyborach do Sejmu?	Jak by Pan(i) ocenił(a) wyniki działalności rządu premiera Donalda Tuska od czasu objęcia przezeń władzy?		
	Dobrze	Źle	Trudno powiedzieć
	w procentach		
Koalicja Obywatelska	89	8	3
Lewica*	65	24	10
Konfederacja Wolność i Niepodległość	13	82	6
Prawo i Sprawiedliwość	5	80	14
Konfederacja Korony Polskiej*	2	94	4
Trudno powiedzieć	32	51	16

* Uwaga: mała liczba zwolenników tego ugrupowania w próbie

Ze względu na niewielkie liczebności w zestawieniu pominięto odpowiedzi zwolenników Polski 2050, PSL oraz partii Razem

Wyniki działalności rządu są najlepiej oceniane przez mieszkańców największych miast, osoby z wyższym wykształceniem, badanych o najwyższych dochodach *per capita* oraz przedstawicieli kadry kierowniczej i specjalistów z wyższym wykształceniem. Gorzej niż przeciętnie oceniają je natomiast mieszkańcy wsi, badani z wykształceniem podstawowym oraz respondenci o najniższych dochodach na osobę w gospodarstwie domowym. Nieco niżej niż przeciętnie wyniki działalności rządu oceniają również młodszy ankietowani – do 34 roku życia.

OPINIE O POLITYCE GOSPODARCZEJ RZĄDU

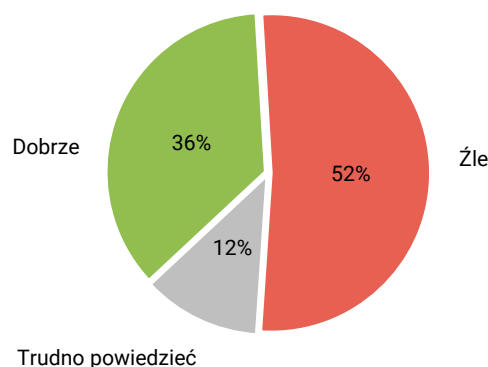
Działania rządu w sferze gospodarczej pozytywnie postrzega 36% Polaków (spadek o 3 punkty procentowe w stosunku do listopada), zaś odsetek opinii krytycznych wzrósł do 52% (o 3 punkty).

TABELA 5

Czy, Pana(i) zdaniem, polityka obecnego rządu stwarza szanse poprawy sytuacji gospodarczej ?	Wskazania respondentów według terminów badań												
	2024	2025											
	XII	I	II	III	IV	V	VI	VII	VIII	IX	X	XI	XII
	w procentach												
Tak	36	33	37	37	36	37	37	33	36	36	36	39	36
Nie	52	56	52	52	53	52	51	55	50	51	52	49	52
Trudno powiedzieć	12	12	11	11	11	11	13	12	14	13	12	12	12

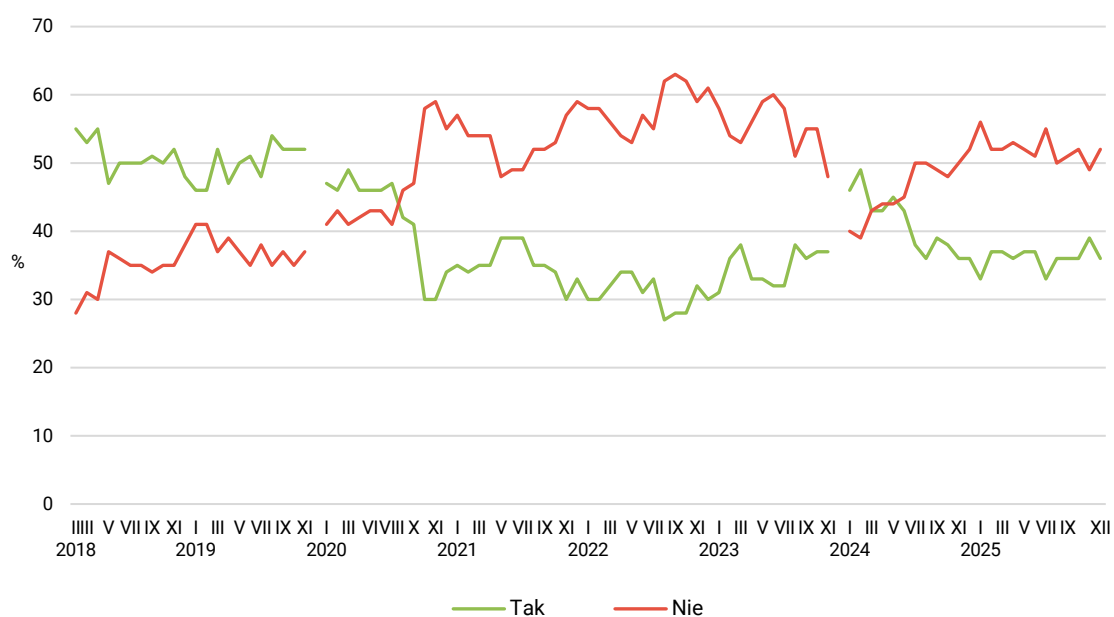
CBOS

RYS. 5. Czy, Pana(i) zdaniem, polityka obecnego rządu stwarza szansę poprawy sytuacji gospodarczej?



CBOS

RYS. 6. Czy, Pana(i) zdaniem, polityka obecnego rządu stwarza szansę poprawy sytuacji gospodarczej?



Od lutego 2018 do listopada 2019 roku wskazania dotyczyły pierwszego rządu Mateusza Morawieckiego, od stycznia 2020 do listopada 2023 roku dotyczyły drugiego rządu Mateusza Morawieckiego, od stycznia 2024 roku wskazania dotyczą rządu Donalda Tuska. Pominięto odpowiedzi „Trudno powiedzieć”

Działania rządu w sferze gospodarczej spotykają się z lepszymi niż przeciętne ocenami wśród mieszkańców największych miast, osób mających wyższe wykształcenie, a także wśród badanych o najwyższych dochodach *per capita*. Warto również zauważyć, że pozytywne oceny polityki gospodarczej rządu są częste wśród respondentów o poglądach lewicowych – deklaruje je sześciu na dziesięciu badanych w tej grupie (60%).

Brak zaufania do polityki gospodarczej rządu cechuje większość respondentów mieszkających na wsi, legitymujących się wykształceniem podstawowym lub zawodowym, ankietowanych o najniższych dochodach *per capita* oraz określających swoje poglądy polityczne jako prawicowe.

Biorąc pod uwagę preferencje partyjne, polityka gospodarcza obecnego rządu oceniana jest najlepiej przez zwolenników Koalicji Obywatelskiej (82%), a także wyborców Lewicy (72%). Krytyczni wobec niej są wyborcy ugrupowań opozycyjnych: Konfederacji Korony Polskiej (88%), Konfederacji Wolność i Niepodległość (85%) oraz Prawa i Sprawiedliwości (85%).

TABELA 6

Na kandydata której partii/ugrupowania głosował(a)by Pan(i) w wyborach do Sejmu?	Czy, Pana(i) zdaniem, polityka obecnego rządu stwarza szansę poprawy sytuacji gospodarczej?		
	Tak	Nie	Trudno powiedzieć
	w procentach		
Koalicja Obywatelska	82	12	7
Lewica*	72	23	5
Konfederacja Wolność i Niepodległość	11	85	5
Konfederacja Korony Polskiej*	9	88	4
Prawo i Sprawiedliwość	8	85	7
Trudno powiedzieć	30	52	19

* Uwaga: mała liczba zwolenników tego ugrupowania w próbie

Ze względu na niewielkie liczebności w zestawieniu pominięto odpowiedzi zwolenników Polski 2050, PSL oraz partii Razem

SPOŁECZNY ODBIÓR PREMIERA DONALDA TUSKA

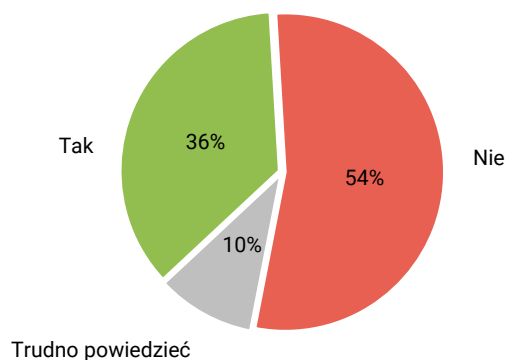
Na bardzo zbliżonym poziomie utrzymuje się obecnie akceptacja Donalda Tuska w roli szefa rządu: zadowoleni z tego faktu stanowią 36% ogółu badanych (bez zmian w stosunku do listopada), zaś odsetek niezadowolonych nieznacznie wzrósł – z 52% w listopadzie do 54% obecnie.

TABELA 7

Czy jest Pan(i) zadowolony(a) z tego, że na czele rządu stoi Donald Tusk?	Wskazania respondentów według terminów badań												
	2024	2025											
	XII	I	II	III	IV	V	VI	VII	VIII	IX	X	XI	XII
	w procentach												
Tak	36	35	37	38	37	35	32	31	32	32	33	36	36
Nie	54	52	51	50	51	53	58	59	58	55	57	52	54
Trudno powiedzieć	10	13	12	12	12	12	10	10	10	12	10	12	10

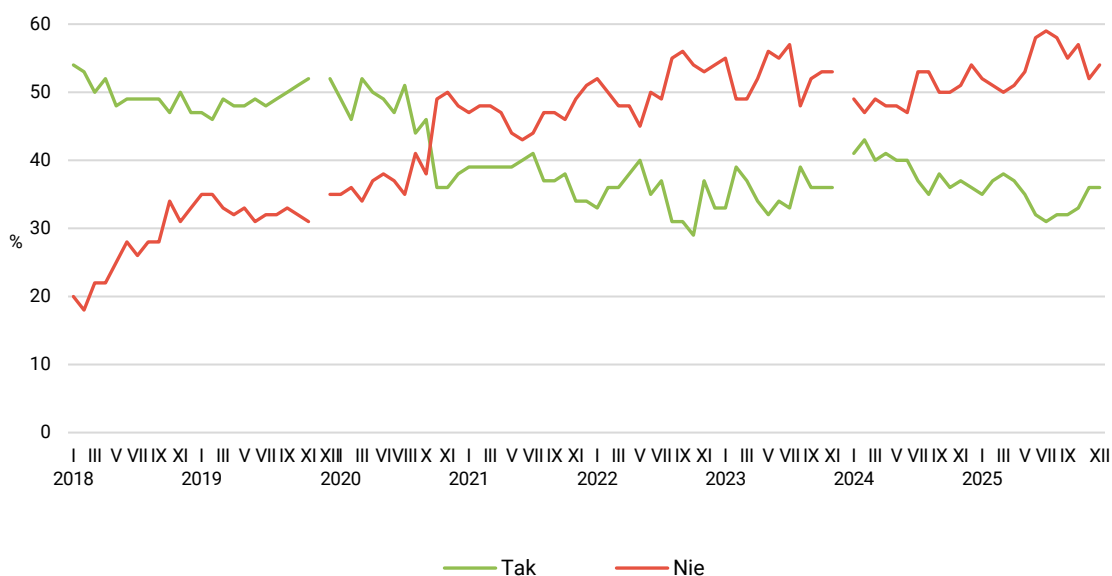
CBOS

RYS. 7. Czy jest Pan(i) zadowolony(a) z tego, że na czele rządu stoi Donald Tusk?



CBOS

RYS. 8. Czy jest Pan(i) zadowolony(a) z tego, że na czele rządu stoi Donald Tusk?



Od stycznia 2018 do listopada 2019 roku wskazania dotyczyły pierwszego rządu Mateusza Morawieckiego, od grudnia 2019 do listopada 2023 roku dotyczyły drugiego rządu Mateusza Morawieckiego, od stycznia 2024 roku wskazania dotyczą rządu Donalda Tuska. Pominięto odpowiedzi „Trudno powiedzieć”

Akceptacja Donalda Tuska w roli szefa rządu powiązana jest z poglądami politycznymi i identyfikacjami partyjnymi. Blisko siedem na dziesięć osób (67%) określających swoje poglądy jako lewicowe wyraża zadowolenie z faktu, że na czele rządu stoi obecny premier. Wśród osób o poglądach prawicowych zaledwie 16% jest tego zdania.

Aprobatę faktu, że na czele rządu stoi Donald Tusk, najczęściej wyrażają wyborcy Koalicji Obywatelskiej (87%) oraz Lewicy (76%), natomiast niezadowolenie – zwolennicy partii opozycyjnych: Konfederacji Korony Polskiej (94%), Prawa i Sprawiedliwości (93%) oraz Konfederacji Wolność i Niepodległość (83%).

TABELA 8

Na kandydata której partii/ugrupowania głosował(a)by Pan(i) w wyborach do Sejmu?	Czy jest Pan(i) zadowolony(a) z tego, że na czele rządu stoi Donald Tusk?		
	Tak	Nie	Trudno powiedzieć
	w procentach		
Koalicja Obywatelska	87	9	4
Lewica*	76	16	9
Konfederacja Wolność i Niepodległość	8	83	8
Prawo i Sprawiedliwość	3	93	5
Konfederacja Korony Polskiej*	2	94	4
Trudno powiedzieć	31	52	16

* Uwaga: mała liczba zwolenników tego ugrupowania w próbie

Ze względu na niewielkie liczebności w zestawieniu pominięto odpowiedzi zwolenników Polski 2050, PSL oraz partii Razem

W grudniu notowania rządu uległy nieznacznemu pogorszeniu. Największy spadek ocen funkcjonowania rządu dotyczył sfery gospodarczej. Pozostałe zmiany notowań rządu utrzymywały się w granicach 1–2 punktów procentowych.

Warto jednak zauważyć, że notowania rządu po dwóch latach działalności utrzymują się na stabilnym poziomie. Rząd stracił tylko niewielki odsetek swoich zwolenników, zaś jego obecne poparcie nieco przewyższa wynik wyborczy Koalicji Obywatelskiej w wyborach parlamentarnych 2023 roku.

TABELA 1

		Jak określił(a)by Pan(i) swój stosunek do rządu Donalda Tuska? Czy jest Pan(i) jego:				Liczba osób
		zwolennikiem	przeciwnikiem	czy też Pana(i) stosunek do obecnego rządu jest obojętny	Trudno powiedzieć	
		%	%	%	%	
Ogółem		33	42	23	2	933
Płeć	Meżczyźni	32	45	21	2	448
	Kobiety	33	39	24	3	485
Wiek	18–24 lata	16	38	42	3	76
	25–34	20	45	32	2	136
	35–44	37	41	21	2	181
	45–54	37	37	23	3	166
	55–64	34	50	14	2	136
	65 lat i więcej	38	41	19	2	238
Miejsce zamieszkania	Wieś	23	49	26	2	369
	Miasto do 19 999	29	45	24	2	127
	20 000 – 99 999	40	41	17	2	181
	100 000 – 499 999	37	36	24	4	142
	500 000 i więcej mieszk.	52	26	21	2	114
Wykształcenie	Podstawowe / gimnazjalne	12	58	25	5	94
	Zasadnicze zawodowe	25	49	23	3	208
	Średnie	28	47	23	2	342
	Wyższe	51	25	22	2	290
Grupa społeczna i zawodowa	Kadra kier., spec. z wyższym wyksz.	55	24	18	2	148
	Średni personel, technicy	21	43	36		39
	Pracownicy adm.-biurowi	34	33	30	3	63
	Pracownicy usług	22	42	35	1	82
	Robotnicy wykwalifikowani	24	51	21	3	90
	Robotnicy niewykwalifik.	28	62	10		46
	Rolnicy	23	64	13		31
	Pracujący na własny rach.	33	42	19	6	52
	Bezrobotni	26	46	28		14
	Emeryci	35	43	20	2	239
	Renciści	20	48	26	6	42
	Uczniowie i studenci	23	44	26	6	40
	Zajmujący się domem i inni	26	43	32		49
Pracuje w:	inst. państw., publicznej	41	32	25	3	117
	spółce właścicieli prywatnych i państwa	31	38	30	2	104
	sekt. pryw. poza rolnict.	34	44	20	3	297
	prywatnym gosp. rolnym	29	57	14		34
Dochody na jedną osobę	Do 1999 zł	19	54	25	2	103
	Od 2000 do 2999 zł	25	45	27	3	142
	Od 3000 do 3999 zł	35	40	24	1	135
	Od 4000 do 5999 zł	42	36	20	2	178
	6000 zł i więcej	58	31	9	2	95
	Trudno powiedzieć	24	43	31	3	113
Ocena własnych war. mater.	Odmowa odpowiedzi	28	46	23	3	167
	Złe	12	57	26	4	43
	Średnie	25	47	26	2	258
Udział w prakt. religijnych	Dobre	37	39	22	2	633
	Kilka razy w tygodniu	17	51	27	5	47
	Raz w tygodniu	25	52	21	3	286
	1–2 razy w miesiącu	37	38	23	2	108
	Kilka razy w roku	32	42	25	1	263
Poglądy polityczne	W ogóle nie uczestniczy	45	29	21	4	220
	Lewica	65	17	15	3	219
	Centrum	38	28	33	1	264
	Prawica	14	72	14	0	335
	Trudno powiedzieć	11	38	40	11	99

TABELA 2

		Jak by Pan(i) ocenił(a) wyniki działalności rządu premiera Donalda Tuska od czasu objęcia przezeń władzy?			Liczba osób
		Dobrze	Źle	Trudno powiedzieć	
		%	%	%	
Ogółem		37	52	11	937
Płeć	Mężczyźni	36	55	9	449
	Kobiety	38	50	12	487
Wiek	18–24 lata	31	44	25	76
	25–34	30	59	10	136
	35–44	40	50	10	184
	45–54	36	49	15	167
	55–64	34	61	5	137
	65 lat i więcej	43	49	8	237
Miejsce zamieszkania	Wieś	29	61	11	371
	Miasto do 19 999	38	46	16	127
	20 000 – 99 999	41	51	8	181
	100 000 – 499 999	42	47	11	144
	500 000 i więcej mieszk.	50	41	10	114
Wykształcenie	Podstawowe / gimnazjalne	21	70	9	95
	Zasadnicze zawodowe	29	58	12	208
	Średnie	35	56	9	342
	Wyższe	50	38	12	291
Grupa społeczna i zawodowa	Kadra kier., spec. z wyższym wyksz.	50	40	10	150
	Średni personel, technicy	33	55	12	39
	Pracownicy adm.-biurowi	34	48	18	62
	Pracownicy usług	38	49	13	82
	Robotnicy wykwalifikowani	28	59	13	92
	Robotnicy niewykwalifik.	24	76		46
	Rolnicy	22	78		31
	Pracujący na własny rach.	33	55	11	52
	Bezrobotni	37	51	12	14
	Emeryci	41	51	9	238
	Renciści	30	59	11	42
	Uczniowie i studenci	32	51	17	40
	Zajmujący się domem i inni	39	46	15	49
	Pracuje w:	inst. państw., publicznej	39	48	12
spółce właścicieli prywatnych i państwa		40	50	11	104
sekt. pryw. poza rolnict.		36	54	10	298
prywatnym gosp. rolnym		31	69		34
Dochody na jedną osobę	Do 1999 zł	23	64	13	104
	Od 2000 do 2999 zł	32	57	10	141
	Od 3000 do 3999 zł	39	52	9	137
	Od 4000 do 5999 zł	49	47	4	178
	6000 zł i więcej	51	43	7	95
	Trudno powiedzieć	37	49	14	113
Ocena własnych war. mater.	Odmowa odpowiedzi	28	54	18	170
	Źle	11	63	26	43
	Średnie	29	60	11	260
Udział w prakt. religijnych	Dobre	42	48	10	634
	Kilka razy w tygodniu	20	61	19	47
	Raz w tygodniu	28	62	9	286
	1–2 razy w miesiącu	43	45	13	107
	Kilka razy w roku	40	51	9	265
	W ogóle nie uczestniczy	46	42	12	221
Poglądy polityczne	Lewica	67	26	8	219
	Centrum	46	40	14	265
	Prawica	16	79	5	334
	Trudno powiedzieć	17	54	29	100

TABELA 3

		Czy, Pana(i) zdaniem, polityka obecnego rządu stwarza szansę poprawy sytuacji gospodarczej?			Liczba osób
		Tak	Nie	Trudno powiedzieć	
		%	%	%	
Ogółem		36	52	12	943
Płeć	Mężczyźni	35	55	10	450
	Kobiety	36	50	14	493
Wiek	18–24 lata	40	51	9	77
	25–34	29	60	11	136
	35–44	32	55	13	186
	45–54	40	47	13	170
	55–64	31	56	13	137
	65 lat i więcej	41	48	11	238
Miejsce zamieszkania	Wieś	28	58	14	375
	Miasto do 19 999	33	53	14	128
	20 000 – 99 999	42	50	8	182
	100 000 – 499 999	41	49	10	144
	500 000 i więcej mieszk.	48	41	11	114
Wykształcenie	Podstawowe / gimnazjalne	25	63	12	96
	Zasadnicze zawodowe	28	55	17	208
	Średnie	34	57	9	344
	Wyższe	46	42	11	296
Grupa społeczna i zawodowa	Kadra kier., spec. z wyższym wyksz.	47	43	10	150
	Średni personel, technicy	29	62	9	39
	Pracownicy adm.-biurowi	34	57	9	64
	Pracownicy usług	25	59	16	83
	Robotnicy wykwalifikowani	33	55	12	92
	Robotnicy niewykwalifik.	36	49	15	46
	Rolnicy	20	72	8	31
	Pracujący na własny rach.	30	63	6	53
	Bezrobotni	29	48	23	15
	Emeryci	38	50	12	239
	Renciści	22	57	20	42
	Uczniowie i studenci	48	47	5	40
	Zajmujący się domem i inni	37	45	18	50
	Pracuje w:	inst. państw., publicznej	42	49	8
spółce właścicieli prywatnych i państwa		34	52	13	107
sekt. pryw. poza rolnict.		34	56	10	301
prywatnym gosp. rolnym		25	59	16	34
Dochody na jedną osobę	Do 1999 zł	28	60	12	104
	Od 2000 do 2999 zł	28	62	10	141
	Od 3000 do 3999 zł	42	47	11	137
	Od 4000 do 5999 zł	41	50	9	179
	6000 zł i więcej	46	48	6	95
	Trudno powiedzieć	38	44	18	114
	Odmowa odpowiedzi	29	54	16	174
Ocena własnych war. mater.	Złe	11	61	28	43
	Średnie	25	61	15	264
	Dobre	42	49	10	637
Udział w prakt. religijnych	Kilka razy w tygodniu	20	65	15	47
	Raz w tygodniu	27	60	13	287
	1–2 razy w miesiącu	37	48	15	109
	Kilka razy w roku	37	54	9	266
	W ogóle nie uczestniczy	48	42	10	221
Poglądy polityczne	Lewica	60	33	7	219
	Centrum	42	43	14	265
	Prawica	18	75	7	334
	Trudno powiedzieć	25	47	29	102

TABELA 4

		Czy jest Pan(i) zadowolony(a) z tego, że na czele rządu stoi Donald Tusk?			Liczba osób
		Tak %	Nie %	Trudno powiedzieć %	
Ogółem		36	54	10	932
Płeć	Mężczyźni	34	56	11	449
	Kobiety	37	52	11	482
Wiek	18–24 lata	26	58	16	77
	25–34	25	63	12	133
	35–44	36	54	10	184
	45–54	41	45	14	165
	55–64	35	59	6	134
	65 lat i więcej	41	50	9	238
Miejsce zamieszkania	Wieś	25	63	12	370
	Miasto do 19 999	38	51	11	127
	20 000 – 99 999	41	48	10	178
	100 000 – 499 999	43	48	9	143
	500 000 i więcej mieszk.	51	42	8	114
Wykształcenie	Podstawowe / gimnazjalne	17	75	8	95
	Zasadnicze zawodowe	27	61	12	207
	Średnie	32	58	10	341
	Wyższe	52	36	12	288
Grupa społeczna i zawodowa	Kadra kier., spec. z wyższym wyksz.	55	33	12	149
	Średni personel, technicy	24	67	9	39
	Pracownicy adm.-biurowi	36	53	11	59
	Pracownicy usług	27	61	12	82
	Robotnicy wykwalifikowani	22	65	13	92
	Robotnicy niewykwalifik.	27	66	7	46
	Rolnicy	19	73	8	31
	Pracujący na własny rach.	36	52	12	50
	Bezrobotni	35	46	19	13
	Emeryci	38	53	9	238
	Renciści	28	60	12	42
	Uczniowie i studenci	36	55	8	40
	Zajmujący się domem i inni	36	54	10	50
	Pracuje w:	inst. państw., publicznej	46	46	9
spółce właścicieli prywatnych i państwa		35	49	16	104
sekt. pryw. poza rolnict.		33	57	10	298
prywatnym gosp. rolnym		25	67	8	34
Dochody na jedną osobę	Do 1999 zł	22	69	9	103
	Od 2000 do 2999 zł	28	63	9	141
	Od 3000 do 3999 zł	37	52	11	133
	Od 4000 do 5999 zł	45	46	9	176
	6000 zł i więcej	56	39	5	95
	Trudno powiedzieć	32	56	12	114
Ocena własnych war. mater.	Odmowa odpowiedzi	30	53	17	170
	Złe	12	73	15	43
	Średnie	25	63	12	260
Udział w prakt. religijnych	Dobre	42	49	10	629
	Kilka razy w tygodniu	13	65	22	45
	Raz w tygodniu	28	65	7	282
	1–2 razy w miesiącu	39	49	12	107
	Kilka razy w roku	35	56	10	266
	W ogóle nie uczestniczy	49	38	12	221
Poglądy polityczne	Lewica	67	26	7	218
	Centrum	43	45	12	262
	Prawica	15	79	6	335
	Trudno powiedzieć	16	55	29	98