

## Nastroje społeczne w grudniu

Opracowała  
Małgorzata Omyła-Rudzka

Znak jakości przyznany CBOS przez  
Organizację Firm Badania Opinii i Rynku



Wyróżniająca Jakość Badań

Fundacja Centrum Badania Opinii Społecznej  
ul. Świętojerska 5/7, 00-236 Warszawa  
e-mail: sekretariat@cbos.pl; info@cbos.pl  
<http://www.cbos.pl>  
(48 22) 629 35 69

## W skrócie

- W grudniu oceny kierunku zmian dokonujących się w kraju są zbliżone do listopadowych. Co trzeci badany postrzega je pozytywnie (33%), blisko połowa negatywnie (47%), a co piąty nie ma sprecyzowanego zdania na ten temat (21%). Nieznacznie gorsze od listopadowych są przewidywania odnoszące się do ogólnej sytuacji w kraju. Zmniejszył się nieco udział liczących na poprawę sytuacji w Polsce (z 19% do 16%), zwiększył nieoczekujących zmian (z 42% do 47%), a odsetek obawiających się pogorszenia nie zmienił się (30%).
- Podobnie jak w poprzednich miesiącach udział niezadowolonych z sytuacji politycznej jest kilkakrotnie większy niż zadowolonych (44% wobec 12%), jednocześnie znaczna część badanych ocenia ją przeciętnie (38%). Natomiast minimalnie gorsze od zarejestrowanych poprzednio są przewidywania dotyczące sytuacji politycznej w Polsce. Nieznacznie zwiększył się udział prognozujących pogorszenie (z 24% do 26%), zmniejszył liczących na poprawę (z 13% do 11%), a odsetek nieprzewidujących zmian w zasadzie nie zmienił się (55%).
- W ciągu ostatnich tygodni oceny i prognozy odnoszące się do sytuacji gospodarczej nie uległy większym zmianom. Nadal więcej jest zadowolonych niż niezadowolonych z kondycji polskiej gospodarki (34% wobec 27%), a znaczna część ocenia ją przeciętnie (wzrost o 2 punkty, do 36%). Największa część ankietowanych uważa, że w ciągu najbliższego roku sytuacja gospodarcza nie zmieni się (47%), nieco więcej niż co piąty liczy na poprawę (22%), a blisko co czwarty obawia się jej pogorszenia (24%).
- W stosunku do listopada wzrósł udział zadowolonych z warunków materialnych swoich gospodarstw domowych (z 62% do 67%) i jest on obecnie najwyższy w historii naszych badań. Zwiększył się także odsetek zadowolonych z poziomu życia swojego i swojej rodziny (z 63% do 66%). Nieznacznie pogorszyły się przewidywania odnoszące się do warunków materialnych, a prognozy dotyczące poziomu życia praktycznie nie zmieniły się. Niezmiennie jednak dominuje w nich przekonanie o utrzymaniu *status quo*.

## SPIS TREŚCI

Rozwój ogólnej sytuacji w kraju.....	1
Oceny .....	1
Przewidywania .....	3
Sytuacja polityczna.....	4
Oceny .....	4
Przewidywania .....	6
Sytuacja gospodarcza.....	7
Oceny .....	7
Przewidywania .....	8
Sytuacja własna badanych i materialne warunki życia .....	9
Oceny .....	9
Przewidywania .....	11

W stosunku do listopada wzrosło zadowolenie z warunków materialnych gospodarstw domowych oraz z poziomu życia respondentów i ich rodzin. Po odnotowanej miesiąc temu poprawie w grudniu nieznacznie pogorszyły się przewidywania dotyczące ogólnej sytuacji w kraju oraz warunków materialnych gospodarstw domowych w perspektywie najbliższego roku.

## ROZWÓJ OGÓLNEJ SYTUACJI W KRAJU

### Oceny

W stosunku do listopada nie zmieniły się w zasadzie oceny kierunku zmian dokonujących się w kraju. Co trzeci badany postrzega je pozytywnie (33%), blisko połowa negatywnie (47%), a co piąty nie ma sprecyzowanego zdania na ten temat (21%).

**TABELA 1**

Czy, ogólnie rzecz biorąc, <b>sytuacja w naszym kraju</b> zmierza w dobrym czy też w złym kierunku?	Wskazania respondentów według terminów badań													
	2024		2025											
	XI	XII	I	II	III	IV	V	VI	VII	VIII	IX	X	XI	XII
	w procentach													
W dobrym	32	32	27	34	29	29	33	27	24	30	31	32	34	33
W złym	47	50	54	48	50	50	47	49	57	46	44	50	47	47
Trudno powiedzieć	21	18	19	18	20	20	21	24	19	24	25	18	19	21

<sup>1</sup> Badanie „Aktualne problemy i wydarzenia” (428) przeprowadzono w ramach procedury mixed-mode na reprezentatywnej imiennej próbie pełnoletnich mieszkańców Polski, wylosowanej z rejestru PESEL.

Każdy respondent wybierał samodzielnie jedną z metod:

– wywiad bezpośredni z udziałem ankietera (metoda CAPI),

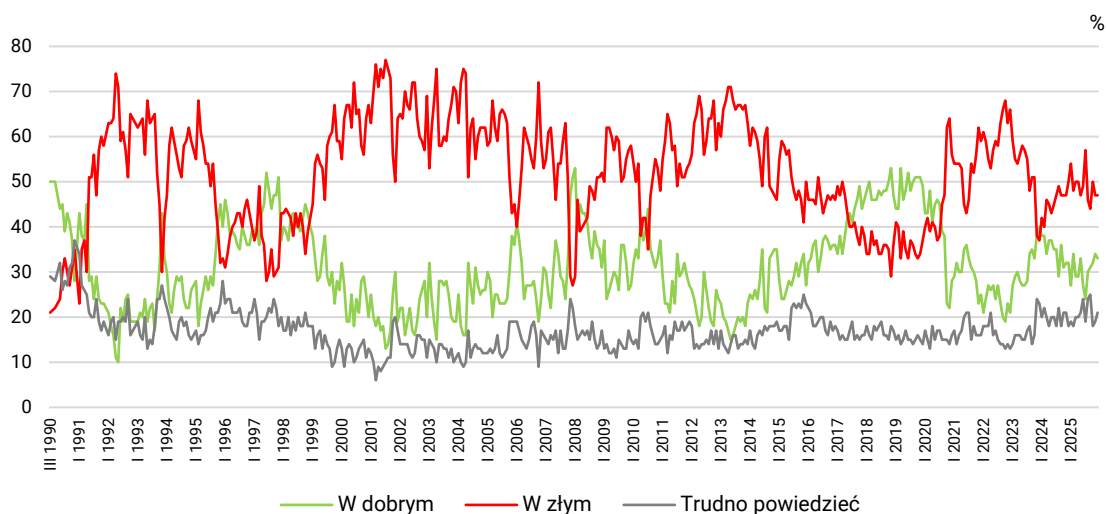
– wywiad telefoniczny po skontaktowaniu się z ankieterem CBOS (CATI) – dane kontaktowe respondent otrzymywał w liście zapowiadnim od CBOS,

– samodzielne wypełnienie ankiety internetowej (CAWI), do której dostęp był możliwy na podstawie loginu i hasła przekazanego respondentowi w liście zapowiadnim od CBOS.

We wszystkich trzech przypadkach ankieta miała taki sam zestaw pytań oraz strukturę. Badanie zrealizowano w dniach od 27 listopada do 8 grudnia 2025 roku na próbie liczącej 948 osób (w tym: 62,0% metodą CAPI, 24,8% – CATI i 13,2% – CAWI).

CBOS realizuje badania statutowe w ramach opisanej wyżej procedury od maja 2020 roku, w każdym przypadku podając proporcję wywiadów bezpośrednich, telefonicznych i internetowych.

RYS. 1. Czy, ogólnie rzecz biorąc, sytuacja w naszym kraju zmierza w dobrym czy też w złym kierunku?



Stosunkowo często **zadowolenie** z rozwoju sytuacji w kraju wyrażają:

- mężczyźni (36%),
- najmłodszy badani (43% w grupie wiekowej 18–24 lata),
- mieszkańcy największych miast (38%),
- absolwenci wyższych uczelni (38%),
- badani dobrze oceniający własne warunki materialne (38%),
- w grupach społeczno-zawodowych – uczniowie i studenci (47%),
- osoby identyfikujące się z lewicą (47%)
- oraz zwolennicy Koalicji Obywatelskiej (54%) i Lewicy (51%).

Z kolei **niezadowolenie** z kierunku zmian dokonujących się w Polsce relatywnie często wyrażają:

- osoby w wieku 55–64 lata (51%),
- mieszkańcy wsi (54%),
- badani z wykształceniem podstawowym/gimnazjalnym lub zasadniczym zawodowym (54%),
- w grupach społeczno-zawodowych – rolnicy (66%),
- osoby znajdujące się w gorszym położeniu materialnym – o najniższych dochodach *per capita*, do 1999 zł (61%), i niezadowolone ze swoich warunków materialnych (72%),
- badani identyfikujący się z prawicą (60%)
- oraz wyborcy Konfederacji Korony Polskiej (74%).

TABELA 2

Na kandydata której partii/ugrupowania głosował(a)by Pan(i) w wyborach do Sejmu?	Czy, ogólnie rzecz biorąc, <b>sytuacja w naszym kraju</b> zmierza w dobrym czy też w złym kierunku?		
	W dobrym	W złym	Trudno powiedzieć
	w procentach		
Koalicja Obywatelska	54	25	21
Lewica	51	29	21
Konfederacja Wolność i Niepodległość	25	57	19
Konfederacja Korony Polskiej*	23	74	4
Prawo i Sprawiedliwość	22	66	12
Trudno powiedzieć	32	36	32

\* Dane dotyczące tego ugrupowania należy traktować z ostrożnością ze względu na niewielkie liczebności w próbie

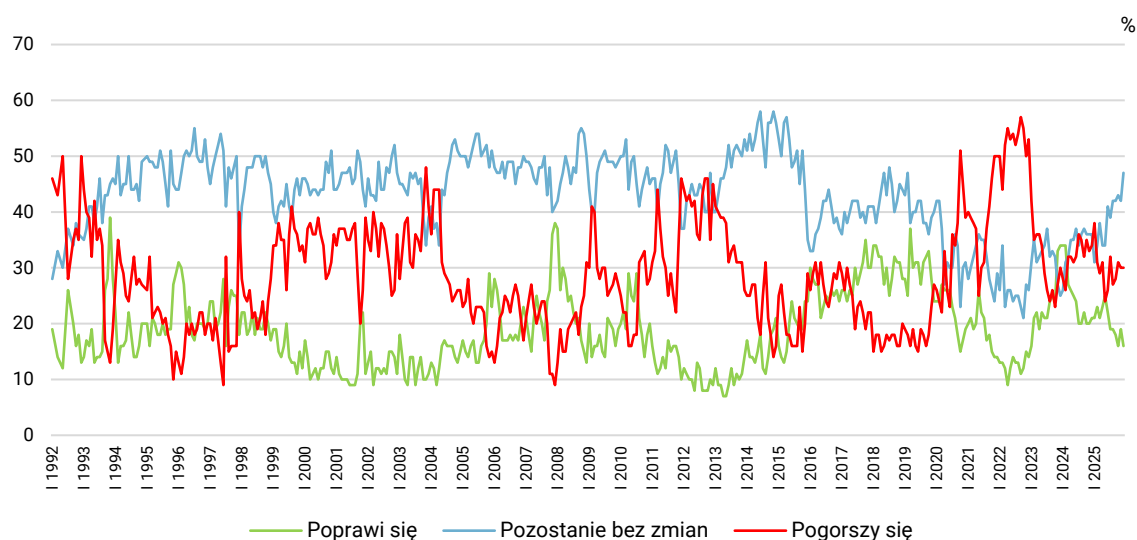
## Przewidywania

Po zarejestrowanej miesiąc temu poprawie w grudniu pogorszyły się w niewielkim stopniu przewidywania odnoszące się do ogólnej sytuacji w kraju. Zmniejszył się nieco udział liczących na poprawę sytuacji w Polsce (z 19% do 16%), zwiększył nieoczekujących zmian (z 42% do 47%), a odsetek obawiających się pogorszenia nie zmienił się (30%). Relatywnie niewielu nie ma wyrobionej opinii w tej sprawie (7%).

TABELA 3

Jak Pan(i) sądzi, czy w ciągu najbliższego roku <b>sytuacja w Polsce</b> poprawi się, pogorszy czy też się nie zmieni?	Wskazania respondentów według terminów badań													
	2024		2025											
	XI	XII	I	II	III	IV	V	VI	VII	VIII	IX	X	XI	XII
w procentach														
Poprawi się	20	21	21	23	21	23	25	22	19	19	18	16	19	16
Nie zmieni się	36	36	31	34	38	34	34	41	39	42	42	43	42	47
Pogorszy się	33	34	38	31	29	31	24	26	32	27	28	31	30	30
Trudno powiedzieć	11	9	10	12	11	12	17	11	10	11	11	10	9	7

RYS. 2. Jak Pan(i) sądzi, czy w ciągu najbliższego roku sytuacja w Polsce poprawi się, pogorszy czy też się nie zmieni?



Pominięto odpowiedzi „Trudno powiedzieć”

## SYTUACJA POLITYCZNA

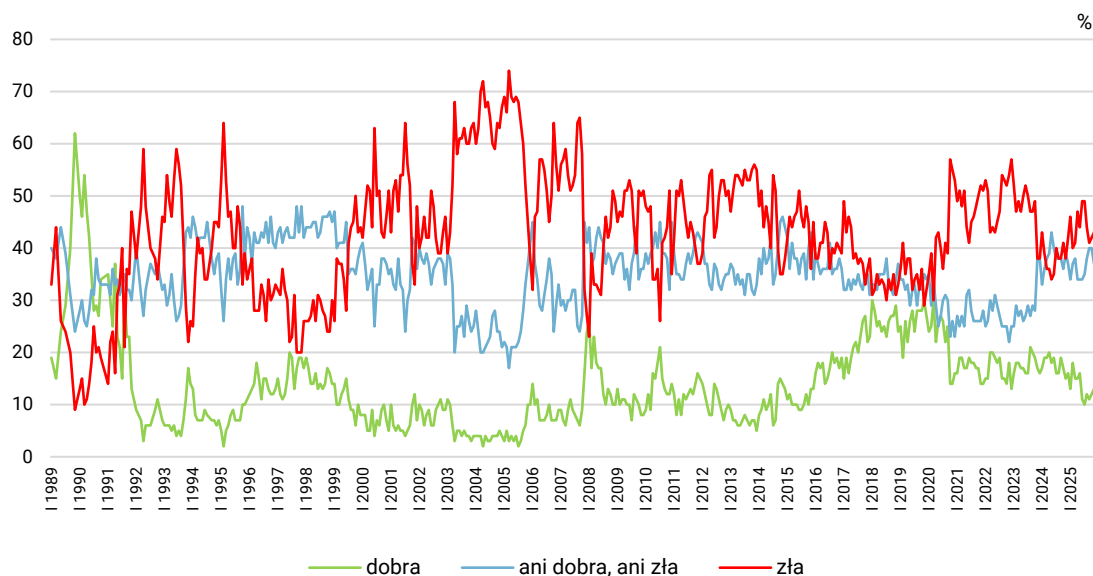
### Oceny

W porównaniu z listopadem praktycznie nie zmieniły się oceny sytuacji politycznej w kraju. Podobnie jak w poprzednich miesiącach udział niezadowolonych jest kilkukrotnie większy niż zadowolonych (44% wobec 12%), jednocześnie znaczna część badanych ocenia sytuację polityczną przeciętnie (38%). Stosunkowo niewielu nie ma zdania na ten temat (6%).

TABELA 4

Jak Pan(i) ogólnie ocenia obecną <b>sytuację polityczną</b> w Polsce? Czy jest ona:	Wskazania respondentów według terminów badań													
	2024		2025											
	XI	XII	I	II	III	IV	V	VI	VII	VIII	IX	X	XI	XII
	w procentach													
– dobra	15	16	13	18	15	15	16	11	10	12	11	12	13	12
– ani dobra, ani zła	39	37	34	37	38	34	34	34	35	38	40	40	37	38
– zła	38	42	46	40	41	47	44	49	49	44	41	42	43	44
Trudno powiedzieć	8	6	7	5	6	5	6	5	6	6	7	6	6	6

RYS. 3. Jak Pan(i) ogólnie ocenia obecną sytuację polityczną w Polsce? Czy jest ona:



Pominięto odpowiedzi „Trudno powiedzieć”

**Niezadowolone** z sytuacji politycznej w Polsce ponadprzeciętnie często wyrażają:

- badani w wieku 55–64 lata (56%),
- mieszkańcy największych miast (56%),
- w grupach społeczno-zawodowych – robotnicy wykształceni i renciści (po 52%),
- źle oceniający swoją sytuację materialną (54%),
- osoby identyfikujące się z prawicą (56%),
- a w potencjalnych elektoratach – popierający Konfederację Korony Polskiej (81%).

TABELA 5

Na kandydata której partii/ugrupowania głosował(a)by Pan(i) w wyborach do Sejmu?	Jak Pan(i) ogólnie ocenia obecną <b>sytuację polityczną</b> w Polsce? Czy jest ona:			
	dobra	ani dobra, ani zła	zła	Trudno powiedzieć
	w procentach			
Koalicja Obywatelska	25	35	35	4
Lewica	25	29	42	4
Prawo i Sprawiedliwość	4	42	49	6
Konfederacja Wolność i Niepodległość	3	23	72	1
Konfederacja Korony Polskiej*	0	19	81	0
Trudno powiedzieć	13	43	36	9

\* Dane dotyczące tych grup należy traktować z ostrożnością ze względu na niewielkie liczebności w próbie

## Przewidywania

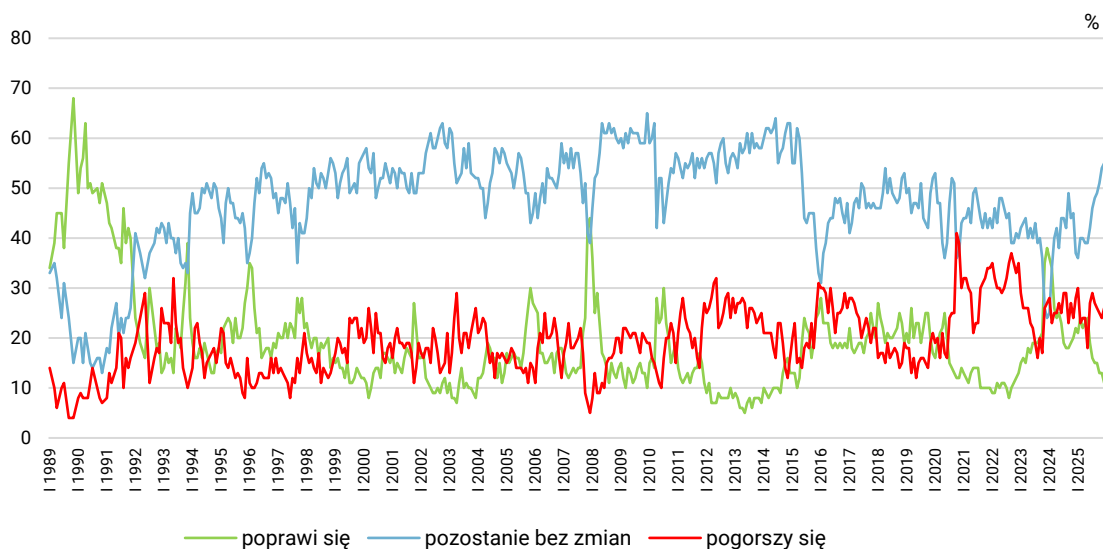
Minimalnie gorsze od zarejestrowanych poprzednio są przewidywania dotyczące sytuacji politycznej w Polsce. Nieznacznie zwiększył się udział przewidujących pogorszenie (z 24% do 26%), zmniejszył liczących na poprawę (z 13% do 11%), a odsetek nieprzewidujących zmian w zasadzie nie zmienił się (55%). Co trzynasty badany nie ma zdania w tej kwestii (8%).

TABELA 6

Czy, Pana(i) zdaniem, w ciągu najbliższego roku <b>sytuacja polityczna</b> w Polsce:	Wskazania respondentów według terminów badań													
	2024		2025											
	XI	XII	I	II	III	IV	V	VI	VII	VIII	IX	X	XI	XII
	w procentach													
– poprawi się	20	22	21	24	22	23	24	19	16	15	15	13	13	11
– nie zmieni się	45	37	36	40	40	39	39	42	46	48	49	51	54	55
– pogorszy się	24	28	30	23	24	24	18	27	29	27	26	25	24	26
Trudno powiedzieć	11	13	13	13	14	14	19	13	10	10	10	11	10	8

CBOS

RYS. 4. Czy, Pana(i) zdaniem, w ciągu najbliższego roku sytuacja polityczna w Polsce:



Pominięto odpowiedzi „Trudno powiedzieć”

## SYTUACJA GOSPODARCZA

### Oceny

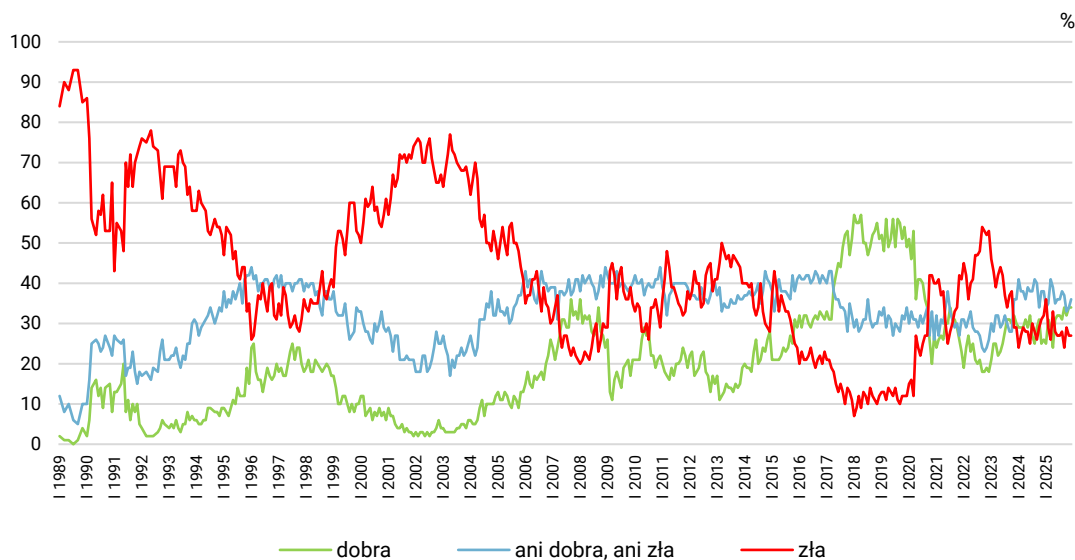
W ciągu ostatnich tygodni postrzeganie sytuacji gospodarczej nie uległo większym zmianom. Nadal więcej jest zadowolonych niż niezadowolonych z kondycji polskiej gospodarki (34% wobec 27%), a znaczna część ocenia ją przeciętnie (wzrost o 2 punkty, do 36%). Bardzo niewiele nie ma opinii na ten temat (3%).

TABELA 7

Jak Pan(i) ogólnie ocenia obecną <b>sytuację</b> <b>gospodarczą</b> w Polsce? Czy jest ona:	Wskazania respondentów według terminów badań													
	2024		2025											
	XI	XII	I	II	III	IV	V	VI	VII	VIII	IX	X	XI	XII
	w procentach													
– dobra	25	26	25	31	29	24	31	32	32	31	34	32	34	34
– ani dobra, ani zła	38	38	34	35	41	39	35	36	36	38	37	33	34	36
– zła	31	32	36	29	26	33	28	27	27	28	24	29	27	27
Trudno powiedzieć	6	5	6	6	4	4	6	5	5	4	5	5	5	3

CBOS

RYS. 5. Jak Pan(i) ogólnie ocenia obecną sytuację gospodarczą w Polsce? Czy jest ona:



Pominięto odpowiedzi „Trudno powiedzieć”

Stosunkowo wysokie odsetki **zadowolonych** z sytuacji gospodarczej w Polsce rejestrujemy wśród:

- mężczyzn (39%),
- najmłodszych badanych w wieku 18–24 lata (40%),

- mieszkających w największych miastach (49%),
- lepiej wykształconych (47% respondentów z wykształceniem wyższym),
- w grupach społeczno-zawodowych – przedstawiciele kadry kierowniczej i specjalistów z wyższym wykształceniem (46%),
- osób lepiej sytuowanych – o najwyższych dochodach *per capita* (52%) i dobrze oceniających własne warunki materialne (41%),
- badanych identyfikujących się z lewicą (46%)
- oraz sympatyków Koalicji Obywatelskiej (66%).

TABELA 8

Na kandydata której partii/ugrupowania głosował(a)by Pan(i) w wyborach do Sejmu?	Jak Pan(i) ogólnie ocenia obecną <b>sytuację gospodarczą</b> w Polsce? Czy jest ona:			
	dobra	ani dobra, ani zła	zła	Trudno powiedzieć
	w procentach			
Koalicja Obywatelska	66	28	5	1
Lewica	54	29	11	5
Konfederacja Wolność i Niepodległość	26	37	38	0
Konfederacja Korony Polskiej*	33	26	42	0
Prawo i Sprawiedliwość	19	33	44	4
Trudno powiedzieć	28	36	31	6

\* Dane dotyczące tych ugrupowań należy traktować z ostrożnością ze względu na niewielkie liczebności w próbie

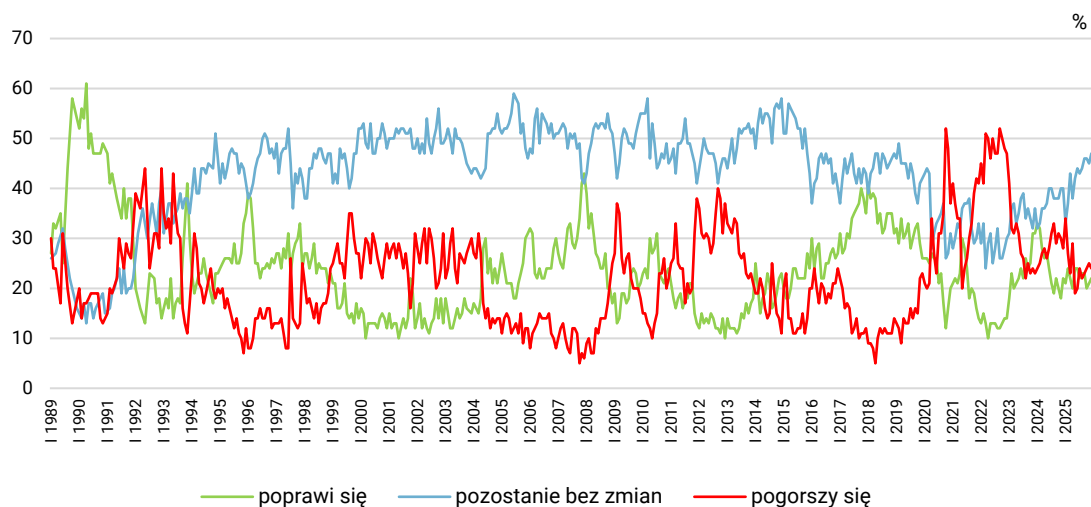
## Przewidywania

Zbliżone do zarejestrowanych poprzednio są przewidywania odnoszące się do sytuacji gospodarczej w ciągu najbliższego roku. Największa część ankietowanych nie przewiduje zmian w tym obszarze (47%), nieco więcej niż co piąty liczy na poprawę (22%), a blisko co czwarty obawia się jej pogorszenia (24%). Z kolei 7% nie ma wyrobionego zdania w tym obszarze.

TABELA 9

Czy, Pana(i) zdaniem, w ciągu najbliższego roku <b>sytuacja gospodarcza</b> w Polsce:	Wskazania respondentów według terminów badań													
	2024		2025											
	XI	XII	I	II	III	IV	V	VI	VII	VIII	IX	X	XI	XII
	w procentach													
– poprawi się	18	22	21	24	22	20	24	24	22	23	23	20	21	22
– nie zmieni się	40	40	33	37	43	38	42	44	43	44	46	46	45	47
– pogorszy się	30	28	34	27	23	29	19	20	24	22	23	24	25	24
Trudno powiedzieć	12	10	13	12	12	13	15	12	11	10	9	9	8	7

RYS. 6. Czy, Pana(i) zdaniem, w ciągu najbliższego roku sytuacja gospodarcza w Polsce:



Pominięto odpowiedzi „Trudno powiedzieć”

## SYTUACJA WŁASNA BADANYCH I MATERIALNE WARUNKI ŻYCIA

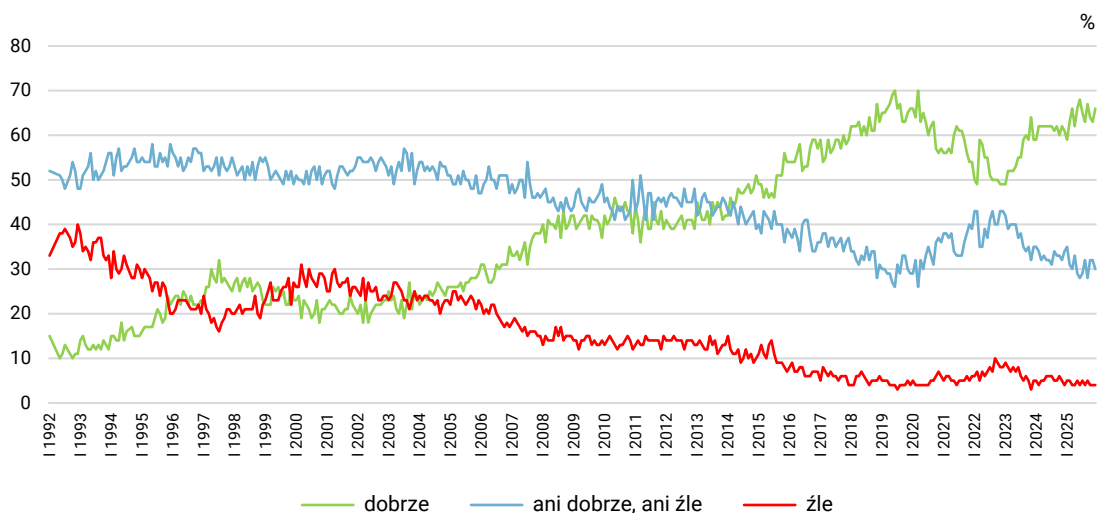
### Oceny

W porównaniu z listopadem zwiększył się udział zadowolonych z poziomu życia swojego i swojej rodziny (z 63% do 66%), zmniejszył oceniających go przeciętnie (z 32% do 30%), a odsetek niezadowolonych nie zmienił się (4%).

TABELA 10

Czy obecnie Panu(i) i Pana(i) <b>rodzinie</b> <b>żyje się:</b>	Wskazania respondentów według terminów badań													
	2024		2025											
	XI	XII	I	II	III	IV	V	VI	VII	VIII	IX	X	XI	XII
	w procentach													
– dobrze	62	61	59	63	66	62	66	68	65	63	67	64	63	66
– ani dobrze, ani źle	32	34	35	31	30	33	29	28	29	32	28	32	32	30
– źle	5	4	5	5	4	4	5	4	5	4	5	4	4	4

RYS. 7. Czy obecnie Panu(i) i Pana(i) rodzinie żyje się:



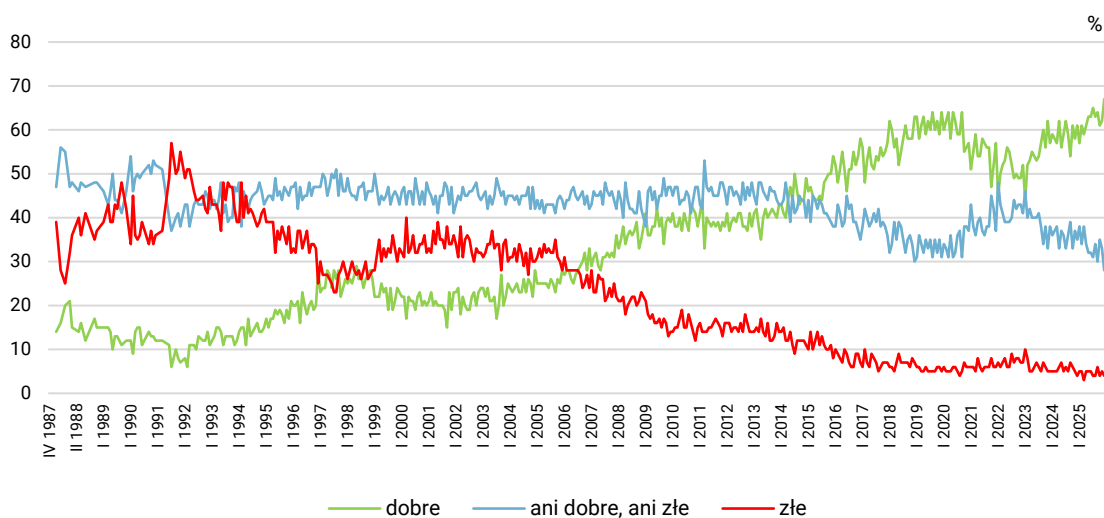
Pomięto odpowiedzi „Trudno powiedzieć”

Wzrósł także udział pozytywnie oceniających warunki materialne swoich gospodarstw domowych (z 62% do 67%), a spadek postrzegających je przeciętnie (z 33% do 28%) oraz źle (z 5% do 4%).

TABELA 11

Jak Pan(i) ocenia obecne warunki materialne swojego gospodarstwa domowego? Czy są one:	Wskazania respondentów według terminów badań													
	2024		2025											
	XI	XII	I	II	III	IV	V	VI	VII	VIII	IX	X	XI	XII
	w procentach													
– dobre	58	61	57	61	59	61	63	63	65	63	64	61	62	67
– ani dobre, ani złe	37	35	38	34	38	34	32	32	31	34	30	35	33	28
– złe	5	4	5	5	3	5	5	5	4	4	6	4	5	4

RYS. 8. Jak Pan(i) ocenia obecne warunki materialne swojego gospodarstwa domowego?  
Czy są one:



Stosunkowo **najlepiej** na temat poziomu życia własnej rodziny oraz warunków materialnych swojego gospodarstwa domowego wypowiadają się:

- badani z gospodarstw domowych o najwyższych dochodach *per capita* (odpowiednio: 91% i 89%),
- najmłodsi respondenci w wieku 18–24 lata (82% i 86%),
- absolwenci wyższych uczelni (83% i 79%),
- w grupach społeczno-zawodowych – uczniowie i studenci (91% i 96%) oraz kadra kierownicza i specjaliści z wyższym wykształceniem (89% i 85%),
- a także badani identyfikujący się z lewicą (76% i 75%).

## Przewidywania

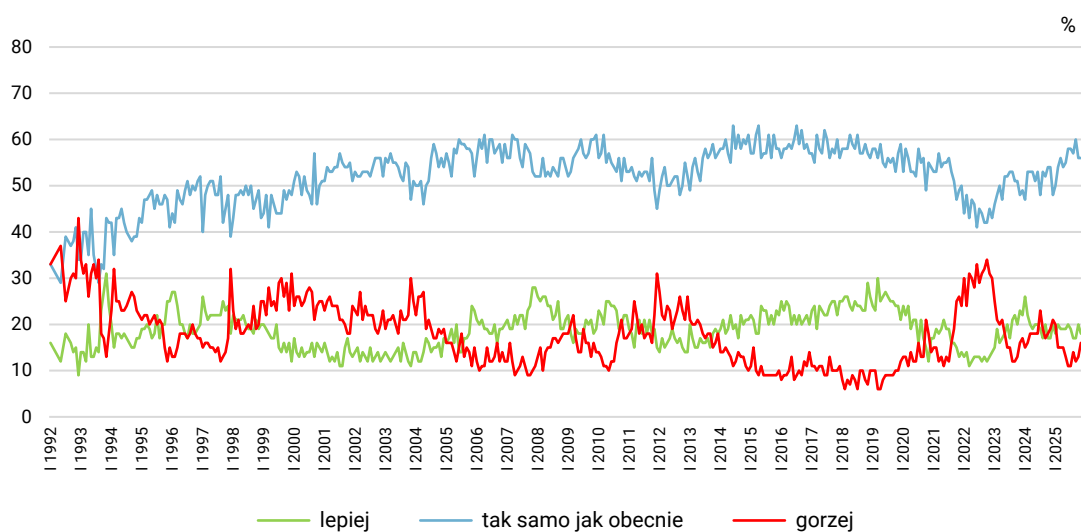
W stosunku do listopada praktycznie nie zmieniły się przewidywania dotyczące poziomu życia respondentów i ich rodzin w perspektywie roku. Nadal ponad połowa uważa, że pozostanie on niezmienny (56%), mniej więcej co piąty oczekuje poprawy (19%), a co szósty obawia się pogorszenia (16%).

TABELA 12

Jak Pan(i) sądzi, czy za rok Panu(i) i Pana(i) rodzinie będzie się żyło:	Wskazania respondentów według terminów badań													
	2024		2025											
	XI	XII	I	II	III	IV	V	VI	VII	VIII	IX	X	XI	XII
	w procentach													
– lepiej	17	20	18	20	19	19	19	20	19	17	17	20	18	19
– tak samo	54	48	50	54	56	54	55	58	58	57	60	56	56	56
– gorzej	19	21	20	15	15	15	13	11	11	14	12	13	16	16
Trudno powiedzieć	10	11	13	11	10	12	13	10	12	12	11	11	10	9

CBOS

RYS. 9. Jak Pan(i) sądzi, czy za rok Panu(i) i Pana(i) rodzinie będzie się żyło:



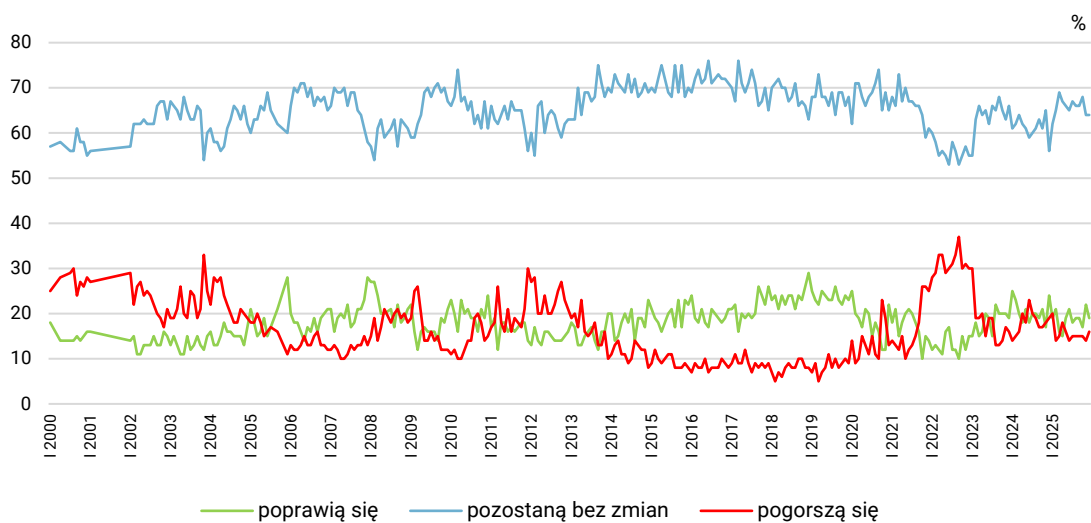
Pomięto odpowiedzi „Trudno powiedzieć”

Natomiast po odnotowanej miesiąc temu poprawie w grudniu zmniejszył się nieco odsetek przewidujących poprawę warunków materialnych swoich gospodarstw domowych (z 22% do 19%), a nieznacznie zwiększył się prognozujących ich pogorszenie (z 14% do 16%). Podobnie jak w ostatnich miesiącach większość badanych nie spodziewa się zmian w tym obszarze w ciągu najbliższych 12 miesięcy (64%).

TABELA 13

Jak Pan(i) sądzi, czy w ciągu najbliższego roku warunki materialne Pana(i) gospodarstwa domowego:	Wskazania respondentów według terminów badań													
	2024		2025											
	XI	XII	I	II	III	IV	V	VI	VII	VIII	IX	X	XI	XII
	w procentach													
– poprawią się	17	24	19	21	16	15	19	21	18	19	19	17	22	19
– pozostaną bez zmian	65	56	62	65	69	67	66	65	67	66	66	68	64	64
– pogorszą się	18	19	20	14	15	18	16	14	15	15	15	15	14	16

RYS. 10. Jak Pan(i) sądzi, czy w ciągu najbliższego roku warunki materialne Pana(i) gospodarstwa domowego:



\*\*\*

W grudniu w porównaniu z listopadem poprawiły się oceny warunków materialnych gospodarstw domowych oraz poziomu życia respondentów i ich rodzin. Mijający rok kończy się rekordowo wysokim, najwyższym w historii naszych badań, udziałem zadowolonych z warunków materialnych gospodarstw domowych i stosunkowo wysokim na tle trzech ostatnich dekad odsetkiem pozytywnych ocen poziomu życia.

Po zarejestrowanej w zeszłym miesiącu poprawie w grudniu w niewielkim stopniu pogorszyły się przewidywania dotyczące ogólnej sytuacji w kraju oraz warunków materialnych gospodarstw domowych w perspektywie najbliższego roku. Minimalnie gorsze od listopadowych są także przewidywania odnoszące się do sytuacji politycznej. Pozostałe wskaźniki nastrojów są bardzo zbliżone do listopadowych.

TABELA 1

		Czy, ogólnie rzecz biorąc, <b>sytuacja w naszym kraju</b> zmierza w dobrym czy też w złym kierunku?			Liczba osób
		W dobrym	W złym	Trudno powiedzieć	
		%	%	%	
Ogółem		33	47	21	946
Płeć	Mężczyźni	36	47	17	450
	Kobiety	29	47	24	496
Wiek	18–24 lata	43	42	16	77
	25–34	31	46	23	137
	35–44	33	48	19	185
	45–54	30	48	22	169
	55–64	28	51	21	137
	65 lat i więcej	34	45	21	240
Miejsce zamieszkania	Wieś	29	54	18	376
	Miasto do 19 999	31	49	20	128
	20 000 – 99 999	35	39	25	182
	100 000 – 499 999	36	44	20	144
	500 000 i więcej mieszk.	38	37	25	116
Wykształcenie	Podstawowe / gimnazjalne	27	54	20	97
	Zasadnicze zawodowe	27	54	19	209
	Średnie	33	50	17	344
	Wyższe	38	35	27	296
Grupa społeczna i zawodowa	Kadra kier., spec. z wyższym wyksz.	36	31	33	151
	Średni personel, technicy	37	49	15	39
	Pracownicy adm.-biurowi	28	57	15	64
	Pracownicy usług	30	59	11	83
	Robotnicy wykwalifikowani	24	54	22	90
	Robotnicy niewykwalifik.	21	55	23	46
	Rolnicy	22	66	12	31
	Pracujący na własny rach.	39	39	22	53
	Bezrobotni	23	47	30	16
	Emeryci	33	45	22	241
	Renciści	37	54	9	42
	Uczniowie i studenci	47	33	20	40
	Zajmujący się domem i inni	38	49	14	50
Pracuje w:	inst. państw., publicznej	29	40	30	117
	spółce właścicieli prywatnych i państwa	29	47	24	107
	sekt. pryw. poza rolnict.	34	48	18	301
	prywatnym gosp. rolnym	25	63	12	34
Dochody na jedną osobę	Do 1999 zł	20	61	19	104
	Od 2000 do 2999 zł	35	51	14	141
	Od 3000 do 3999 zł	39	41	19	137
	Od 4000 do 5999 zł	37	43	21	179
	6000 zł i więcej	39	40	22	95
	Trudno powiedzieć	39	43	18	114
Ocena własnych war. mater.	Odmowa odpowiedzi	22	49	29	176
	Złe	11	72	17	42
	Średnie	22	59	19	266
Udział w prakt. religijnych	Dobre	38	40	22	639
	Kilka razy w tygodniu	19	58	23	48
	Raz w tygodniu	28	52	20	288
	1–2 razy w miesiącu	39	46	15	107
	Kilka razy w roku	33	45	23	266
	W ogóle nie uczestniczy	39	39	22	221
Poglądy polityczne	Lewica	47	34	20	219
	Centrum	36	41	23	263
	Prawica	25	60	14	335
	Trudno powiedzieć	20	45	35	103

TABELA 2

		Jak Pan(i) sądzi, czy w ciągu najbliższego roku <b>sytuacja w Polsce</b> poprawi się, pogorszy czy też się nie zmieni?				Liczba osób
		Poprawi się	Nie zmieni się	Pogorszy się	Trudno powiedzieć	
		%	%	%	%	
Ogółem		16	47	30	7	948
Płeć	Mężczyźni	16	46	30	7	452
	Kobiety	15	48	30	8	496
Wiek	18–24 lata	25	50	22	3	77
	25–34	16	42	35	7	137
	35–44	8	54	30	8	186
	45–54	17	44	32	7	170
	55–64	12	50	32	5	137
	65 lat i więcej	19	44	26	10	240
Miejsce zamieszkania	Wieś	12	47	33	8	378
	Miasto do 19 999	13	42	35	9	128
	20 000 – 99 999	17	48	27	7	182
	100 000 – 499 999	17	54	25	4	144
	500 000 i więcej mieszk.	26	44	24	7	116
Wykształcenie	Podstawowe / gimnazjalne	18	44	30	8	97
	Zasadnicze zawodowe	10	46	32	12	209
	Średnie	14	48	30	7	346
	Wyższe	20	47	28	4	296
Grupa społeczna i zawodowa	Kadra kier., spec. z wyższym wyksz.	20	48	26	6	151
	Średni personel, technicy	9	52	36	3	39
	Pracownicy adm.-biurowi	14	52	30	3	64
	Pracownicy usług	12	36	41	10	83
	Robotnicy wykwalifikowani	12	45	36	7	92
	Robotnicy niewykwalifik.	12	60	24	4	46
	Rolnicy	4	46	46	5	31
	Pracujący na własny rach.	20	49	31		53
	Bezrobotni	15	41	32	12	16
	Emeryci	18	45	28	10	241
	Renciści	13	47	26	14	42
	Uczniowie i studenci	23	54	18	4	40
	Zajmujący się domem i inni	14	51	22	13	50
	Pracuje w:	inst. państw., publicznej	15	52	28	6
spółce właścicieli prywatnych i państwa		16	44	33	7	107
sekt. pryw. poza rolnict.		14	49	31	6	301
prywatnym gosp. rolnym		12	43	40	4	34
Dochody na jedną osobę	Do 1999 zł	13	46	29	12	105
	Od 2000 do 2999 zł	12	51	29	8	142
	Od 3000 do 3999 zł	14	51	34	1	137
	Od 4000 do 5999 zł	18	45	29	9	179
	6000 zł i więcej	20	49	25	6	95
	Trudno powiedzieć	21	42	28	10	114
	Odmowa odpowiedzi	14	47	33	6	176
Ocena własnych war. mater.	Złe	9	30	50	12	43
	Średnie	12	43	38	7	267
	Dobre	18	50	25	7	639
Udział w prakt. religijnych	Kilka razy w tygodniu	13	39	31	17	48
	Raz w tygodniu	11	47	34	7	288
	1–2 razy w miesiącu	16	52	26	6	109
	Kilka razy w roku	14	49	29	7	266
	W ogóle nie uczestniczy	23	44	26	7	221
Poglądy polityczne	Lewica	23	53	21	4	219
	Centrum	16	56	21	7	265
	Prawica	10	41	42	6	335
	Trudno powiedzieć	14	36	33	17	103

TABELA 3

		Jak Pan(i) ogólnie ocenia obecną <b>sytuację polityczną</b> w Polsce? Czy jest ona:				Liczba osób
		dobra	ani dobra, ani zła	zła	Trudno powiedzieć	
		%	%	%	%	
Ogółem		12	38	44	6	945
Płeć	Mężczyźni	14	34	45	7	449
	Kobiety	10	40	44	6	496
Wiek	18–24 lata	19	50	29	2	77
	25–34	10	45	43	2	136
	35–44	16	40	40	5	186
	45–54	10	35	46	9	170
	55–64	8	34	56	3	136
	65 lat i więcej	12	31	46	11	240
Miejsce zamieszkania	Wieś	10	40	43	7	378
	Miasto do 19 999	12	40	43	5	127
	20 000 – 99 999	12	35	47	6	182
	100 000 – 499 999	17	36	38	9	144
	500 000 i więcej mieszk.	11	32	56	2	114
Wykształcenie	Podstawowe / gimnazjalne	9	44	37	9	97
	Zasadnicze zawodowe	9	39	43	10	208
	Średnie	9	38	49	5	344
	Wyższe	19	34	43	4	296
Grupa społeczna i zawodowa	Kadra kier., spec. z wyższym wyksz.	15	33	48	5	151
	Średni personel, technicy	8	55	36		39
	Pracownicy adm.-biurowi	11	37	47	4	64
	Pracownicy usług	11	46	37	6	83
	Robotnicy wykwalifikowani	6	37	52	5	92
	Robotnicy niewykwalifik.	8	58	34		45
	Rolnicy	10	45	36	8	31
	Pracujący na własny rach.	26	21	49	4	53
	Bezrobotni	14	42	41	3	15
	Emeryci	11	32	46	11	241
	Renciści	8	32	52	8	42
	Uczniowie i studenci	19	50	29	3	40
	Zajmujący się domem i inni	11	41	42	6	50
Pracuje w:	inst. państw., publicznej	8	41	44	7	119
	spółce właścicieli prywatnych i państwa	14	40	42	4	107
	sekt. pryw. poza rolnict.	13	38	46	3	300
	prywatnym gosp. rolnym	13	43	37	7	34
Dochody na jedną osobę	Do 1999 zł	10	36	46	8	105
	Od 2000 do 2999 zł	7	38	49	6	142
	Od 3000 do 3999 zł	10	40	45	5	137
	Od 4000 do 5999 zł	18	31	46	5	178
	6000 zł i więcej	16	35	48	1	95
	Trudno powiedzieć	13	47	34	6	114
	Odmowa odpowiedzi	10	38	42	10	175
Ocena własnych war. mater.	Złe	12	22	54	12	43
	Średnie	7	37	49	7	265
	Dobre	14	39	42	6	638
Udział w prakt. religijnych	Kilka razy w tygodniu	6	38	34	22	48
	Raz w tygodniu	6	36	51	7	288
	1–2 razy w miesiącu	17	49	30	4	109
	Kilka razy w roku	12	36	48	5	265
	W ogóle nie uczestniczy	19	36	42	4	221
Poglądy polityczne	Lewica	22	33	41	4	218
	Centrum	13	44	37	7	265
	Prawica	7	33	56	3	335
	Trudno powiedzieć	4	42	37	17	103

TABELA 4

		Czy, Pana(i) zdaniem, w ciągu najbliższego roku <b>sytuacja polityczna</b> w Polsce:				Liczba osób
		poprawi się	pozostanie bez zmian	pogorszy się	Trudno powiedzieć	
		%	%	%	%	
Ogółem		11	55	26	8	946
Płeć	Mężczyźni	11	56	27	6	450
	Kobiety	12	54	24	10	496
Wiek	18–24 lata	12	64	23	1	77
	25–34	12	58	26	5	136
	35–44	5	60	29	7	186
	45–54	11	55	25	10	170
	55–64	7	60	25	8	137
	65 lat i więcej	19	45	25	11	240
Miejsce zamieszkania	Wieś	11	50	28	11	378
	Miasto do 19 999	12	51	32	6	128
	20 000 – 99 999	9	65	20	6	182
	100 000 – 499 999	12	56	25	7	144
	500 000 i więcej mieszk.	11	61	22	6	114
Wykształcenie	Podstawowe / gimnazjalne	14	47	28	11	97
	Zasadnicze zawodowe	12	49	24	14	209
	Średnie	11	56	27	5	344
	Wyższe	9	61	24	6	296
Grupa społeczna i zawodowa	Kadra kier., spec. z wyższym wyksz.	6	69	20	5	151
	Średni personel, technicy	13	56	23	8	39
	Pracownicy adm.-biurowi	13	47	32	8	64
	Pracownicy usług	10	53	27	10	83
	Robotnicy wykwalifikowani	8	55	30	7	92
	Robotnicy niewykwalifik.	13	59	25	3	46
	Rolnicy	4	43	48	4	31
	Pracujący na własny rach.	3	65	24	7	53
	Bezrobotni	5	54	33	8	15
	Emeryci	16	47	27	11	241
	Renciści	17	56	15	12	42
	Uczniowie i studenci	16	62	19	3	40
	Zajmujący się domem i inni	12	58	21	9	50
Pracuje w:	inst. państw., publicznej	8	59	25	8	119
	spółce właścicieli prywatnych i państwa	9	57	27	7	107
	sekt. pryw. poza rolnict.	9	60	25	6	301
	prywatnym gosp. rolnym	4	52	40	4	34
Dochody na jedną osobę	Do 1999 zł	16	49	23	12	105
	Od 2000 do 2999 zł	10	56	25	10	142
	Od 3000 do 3999 zł	16	51	29	4	137
	Od 4000 do 5999 zł	12	58	22	7	179
	6000 zł i więcej	3	69	23	4	95
	Trudno powiedzieć	8	58	27	7	114
	Odmowa odpowiedzi	11	50	29	10	175
Ocena własnych war. mater.	Złe	9	42	30	19	43
	Średnie	14	47	32	8	265
	Dobre	10	60	23	7	639
Udział w prakt. religijnych	Kilka razy w tygodniu	15	32	30	23	48
	Raz w tygodniu	10	51	29	9	288
	1–2 razy w miesiącu	13	63	16	9	109
	Kilka razy w roku	8	57	27	7	266
	W ogóle nie uczestniczy	14	60	23	3	221
Poglądy polityczne	Lewica	12	61	24	3	219
	Centrum	10	65	16	9	265
	Prawica	12	50	32	6	335
	Trudno powiedzieć	10	41	29	20	103

TABELA 5

		Jak Pan(i) ogólnie ocenia obecną <b>sytuację gospodarczą</b> w Polsce? Czy jest ona:				Liczba osób
		dobra	ani dobra, ani zła	zła	Trudno powiedzieć	
		%	%	%	%	
Ogółem		34	36	27	3	948
Płeć	Mężczyźni	39	33	25	3	452
	Kobiety	30	39	28	4	496
Wiek	18–24 lata	40	43	15	1	77
	25–34	38	36	25	1	137
	35–44	32	40	28	1	186
	45–54	31	37	28	4	170
	55–64	29	36	31	3	137
	65 lat i więcej	37	30	27	7	240
Miejsce zamieszkania	Wieś	28	36	32	4	378
	Miasto do 19 999	31	35	31	3	128
	20 000 – 99 999	33	42	19	5	182
	100 000 – 499 999	41	34	24	2	144
	500 000 i więcej mieszk.	49	29	21	1	116
Wykształcenie	Podstawowe / gimnazjalne	27	35	29	9	97
	Zasadnicze zawodowe	22	40	32	5	209
	Średnie	32	37	29	2	346
	Wyższe	47	32	19	1	296
Grupa społeczna i zawodowa	Kadra kier., spec. z wyższym wyksz.	46	31	20	2	151
	Średni personel, technicy	34	40	23	3	39
	Pracownicy adm.-biurowi	36	44	20		64
	Pracownicy usług	29	36	29	6	83
	Robotnicy wykwalifikowani	27	42	30	1	92
	Robotnicy niewykwalifik.	40	35	23	2	46
	Rolnicy	22	34	40	4	31
	Pracujący na własny rach.	37	32	31		53
	Bezrobotni	22	41	37		16
	Emeryci	34	31	28	7	241
	Renciści	24	42	29	5	42
	Uczniowie i studenci	37	54	9		40
	Zajmujący się domem i inni	22	38	38	2	50
	Pracuje w:	inst. państw., publicznej	37	36	26	1
spółce właścicieli prywatnych i państwa		29	46	24	1	107
sekt. prywat. poza rolnict.		40	34	24	2	301
prywatnym gosp. rolnym		24	31	45		34
Dochody na jedną osobę	Do 1999 zł	20	39	34	7	105
	Od 2000 do 2999 zł	30	32	34	3	142
	Od 3000 do 3999 zł	38	36	23	3	137
	Od 4000 do 5999 zł	41	30	26	3	179
	6000 zł i więcej	52	32	15	1	95
	Trudno powiedzieć	31	42	25	3	114
	Odmowa odpowiedzi	28	41	27	4	176
Ocena własnych war. mater.	Złe	9	28	52	11	43
	Średnie	20	41	35	4	267
	Dobre	41	34	21	3	639
Udział w prakt. religijnych	Kilka razy w tygodniu	25	26	42	6	48
	Raz w tygodniu	27	36	32	5	288
	1–2 razy w miesiącu	42	38	18	1	109
	Kilka razy w roku	34	37	27	2	266
	W ogóle nie uczestniczy	41	36	19	4	221
Poglądy polityczne	Lewica	46	38	14	3	219
	Centrum	44	33	21	2	265
	Prawica	24	34	39	2	335
	Trudno powiedzieć	20	46	23	11	103

TABELA 6

		Czy, Pana(i) zdaniem, w ciągu najbliższego roku <b>sytuacja gospodarcza</b> w Polsce:				Liczba osób
		poprawi się	pozostanie bez zmian	pogorszy się	Trudno powiedzieć	
		%	%	%	%	
Ogółem		22	47	24	7	948
Płeć	Mężczyźni	25	43	26	6	452
	Kobiety	19	51	21	9	496
Wiek	18–24 lata	25	49	20	7	77
	25–34	23	46	23	8	137
	35–44	18	51	24	7	186
	45–54	24	45	25	6	170
	55–64	13	56	23	8	137
	65 lat i więcej	26	41	24	8	240
Miejsce zamieszkania	Wieś	17	46	28	9	378
	Miasto do 19 999	20	50	25	5	128
	20 000 – 99 999	23	57	15	5	182
	100 000 – 499 999	26	45	24	5	144
	500 000 i więcej mieszk.	33	36	21	10	116
Wykształcenie	Podstawowe / gimnazjalne	23	37	26	14	97
	Zasadnicze zawodowe	14	49	28	9	209
	Średnie	22	48	24	6	346
	Wyższe	27	48	19	6	296
Grupa społeczna i zawodowa	Kadra kier., spec. z wyższym wyksz.	26	52	17	5	151
	Średni personel, technicy	21	55	20	5	39
	Pracownicy adm.-biurowi	25	47	23	6	64
	Pracownicy usług	14	44	36	6	83
	Robotnicy wykwalifikowani	20	49	22	9	92
	Robotnicy niewykwalifik.	28	48	21	3	46
	Rolnicy	9	43	44	4	31
	Pracujący na własny rach.	24	37	35	4	53
	Bezrobotni	5	35	39	21	16
	Emeryci	23	45	23	9	241
	Renciści	27	42	24	6	42
	Uczniowie i studenci	20	58	10	13	40
	Zajmujący się domem i inni	22	52	14	12	50
Pracuje w:	inst. państw., publicznej	22	49	23	6	119
	spółce właścicieli prywatnych i państwa	14	49	28	9	107
	sekt. pryw. poza rolnict.	26	47	22	5	301
	prywatnym gosp. rolnym	13	47	40		34
Dochody na jedną osobę	Do 1999 zł	24	37	29	10	105
	Od 2000 do 2999 zł	17	52	23	7	142
	Od 3000 do 3999 zł	24	52	19	5	137
	Od 4000 do 5999 zł	24	48	24	4	179
	6000 zł i więcej	33	45	16	5	95
	Trudno powiedzieć	18	49	24	10	114
	Odmowa odpowiedzi	17	45	27	11	176
Ocena własnych war. mater.	Złe	9	41	34	17	43
	Średnie	16	46	30	7	267
	Dobre	25	48	20	7	639
Udział w prakt. religijnych	Kilka razy w tygodniu	16	41	30	13	48
	Raz w tygodniu	18	44	29	9	288
	1–2 razy w miesiącu	21	53	21	4	109
	Kilka razy w roku	22	53	20	5	266
	W ogóle nie uczestniczy	29	44	19	8	221
Poglądy polityczne	Lewica	32	48	13	7	219
	Centrum	25	53	16	6	265
	Prawica	17	44	34	5	335
	Trudno powiedzieć	9	46	30	15	103

TABELA 7

		Czy obecnie Panu(i) i Pana(i) <b>rodzinnie żyje się:</b>				Liczba osób
		dobrze	ani dobrze, ani źle	źle	Trudno powiedzieć	
		%	%	%	%	
Ogółem		66	30	4	0	947
Płeć	Mężczyźni	64	32	3	0	452
	Kobiety	67	28	5	0	495
Wiek	18–24 lata	82	17	1		77
	25–34	75	24	1		137
	35–44	75	22	3		186
	45–54	64	33	3		169
	55–64	61	34	6		137
	65 lat i więcej	51	41	7	1	240
Miejsce zamieszkania	Wieś	66	31	3		376
	Miasto do 19 999	61	33	6		128
	20 000 – 99 999	66	30	4		182
	100 000 – 499 999	67	30	2	1	144
	500 000 i więcej mieszk.	68	25	6	1	116
Wykształcenie	Podstawowe / gimnazjalne	51	42	8		97
	Zasadnicze zawodowe	49	46	4	1	209
	Średnie	65	30	5	0	345
	Wyższe	83	15	2		296
Grupa społeczna i zawodowa	Kadra kier., spec. z wyższym wyksz.	89	10	2		151
	Średni personel, technicy	70	30			39
	Pracownicy adm.-biurowi	77	23			64
	Pracownicy usług	69	29	2		83
	Robotnicy wykwalifikowani	72	26	3		92
	Robotnicy niewykwalifik.	47	53			46
	Rolnicy	58	39	3		30
	Pracujący na własny rach.	73	25	2		53
	Bezrobotni	21	62	17		16
	Emeryci	49	43	7	1	241
	Renciści	42	46	13		42
	Uczniowie i studenci	91	9			40
Zajmujący się domem i inni	68	22	11		50	
Pracuje w:	inst. państw., publicznej	79	19	1		119
	spółce właścicieli prywatnych i państwa	74	26			107
	sekt. prywat. poza rolnict.	73	25	2		301
	prywatnym gosp. rolnym	62	35	2		33
Dochody na jedną osobę	Do 1999 zł	43	48	9		105
	Od 2000 do 2999 zł	53	41	5	1	142
	Od 3000 do 3999 zł	68	29	2		137
	Od 4000 do 5999 zł	74	22	3		179
	6000 zł i więcej	91	9			95
	Trudno powiedzieć	73	25	2		114
	Odmowa odpowiedzi	59	34	7	1	175
Ocena własnych war. mater.	Źłe	13	52	29	6	43
	Średnie	26	66	9		267
	Dobre	86	14	1		638
Udział w prakt. religijnych	Kilka razy w tygodniu	58	37	2	3	48
	Raz w tygodniu	61	34	4		287
	1–2 razy w miesiącu	67	29	4		109
	Kilka razy w roku	67	30	3		266
	W ogóle nie uczestniczy	71	23	6	0	221
Poglądy polityczne	Lewica	76	22	2	1	219
	Centrum	74	23	3		265
	Prawica	59	36	5	0	335
	Trudno powiedzieć	48	45	7		102

TABELA 8

		Jak Pan(i) sądzi, czy za rok Panu(i) i Pana(i) rodzinie będzie się żyło:				Liczba osób
		lepiej	tak samo jak obecnie	gorzej	Trudno powiedzieć	
		%	%	%	%	
Ogółem		19	56	16	9	948
Płeć	Mężczyźni	18	56	17	8	452
	Kobiety	19	55	15	10	496
Wiek	18–24 lata	38	53	8	1	77
	25–34	38	46	10	5	137
	35–44	19	59	14	9	186
	45–54	15	56	15	14	170
	55–64	8	65	17	10	137
	65 lat i więcej	11	55	23	11	240
Miejsce zamieszkania	Wieś	17	53	17	13	378
	Miasto do 19 999	21	47	23	9	128
	20 000 – 99 999	14	68	13	5	182
	100 000 – 499 999	21	59	14	6	144
	500 000 i więcej mieszk.	26	52	11	11	116
Wykształcenie	Podstawowe / gimnazjalne	18	48	20	15	97
	Zasadnicze zawodowe	11	57	18	14	209
	Średnie	20	55	17	8	346
	Wyższe	24	59	12	6	296
Grupa społeczna i zawodowa	Kadra kier., spec. z wyższym wyksz.	24	60	11	6	151
	Średni personel, technicy	24	53	18	5	39
	Pracownicy adm.-biurowi	24	60	14	3	64
	Pracownicy usług	22	49	19	10	83
	Robotnicy wykwalifikowani	24	52	16	8	92
	Robotnicy niewykwalifik.	19	63	9	9	46
	Rolnicy	15	51	13	21	31
	Pracujący na własny rach.	27	51	16	6	53
	Bezrobotni	10	63	2	25	16
	Emeryci	8	59	23	10	241
	Renciści	8	48	20	24	42
	Uczniowie i studenci	33	61	4	3	40
	Zajmujący się domem i inni	26	46	14	15	50
Pracuje w:	inst. państw., publicznej	17	68	10	5	119
	spółce właścicieli prywatnych i państwa	20	56	14	10	107
	sekt. pryw. poza rolnict.	27	52	15	6	301
	prywatnym gosp. rolnym	19	54	12	15	34
Dochody na jedną osobę	Do 1999 zł	17	48	18	16	105
	Od 2000 do 2999 zł	13	62	18	7	142
	Od 3000 do 3999 zł	18	58	19	5	137
	Od 4000 do 5999 zł	20	59	14	7	179
	6000 zł i więcej	31	57	8	4	95
	Trudno powiedzieć	22	51	15	12	114
Ocena własnych war. mater.	Odmowa odpowiedzi	16	53	18	13	176
	Złe	12	26	46	16	43
	Średnie	10	53	23	14	267
Udział w prakt. religijnych	Dobre	23	59	11	7	639
	Kilka razy w tygodniu	3	52	19	25	48
	Raz w tygodniu	16	55	18	11	288
	1–2 razy w miesiącu	19	62	16	3	109
	Kilka razy w roku	20	56	15	9	266
W ogóle nie uczestniczy	25	55	13	7	221	
Poglądy polityczne	Lewica	20	62	10	8	219
	Centrum	24	58	9	8	265
	Prawica	16	52	24	9	335
	Trudno powiedzieć	16	52	20	11	103

TABELA 9

		Jak Pan(i) ocenia obecne <b>warunki materialne</b> swojego gospodarstwa domowego? Czy są one:			Liczba osób
		złe	ani dobre, ani złe	dobre	
		%	%	%	
Ogółem		4	28	67	948
Płeć	Mężczyźni	3	29	68	452
	Kobiety	6	27	67	496
Wiek	18–24 lata		14	86	77
	25–34	2	23	76	137
	35–44	3	23	74	186
	45–54	6	32	62	170
	55–64	4	31	65	137
	65 lat i więcej	8	36	57	240
Miejsce zamieszkania	Wieś	3	30	66	378
	Miasto do 19 999	5	35	60	128
	20 000 – 99 999	5	29	66	182
	100 000 – 499 999	5	20	75	144
	500 000 i więcej mieszk.	5	22	73	116
Wykształcenie	Podstawowe / gimnazjalne	9	37	53	97
	Zasadnicze zawodowe	7	39	55	209
	Średnie	4	27	69	346
	Wyższe	2	19	79	296
Grupa społeczna i zawodowa	Kadra kier., spec. z wyższym wyksz.	3	13	85	151
	Średni personel, technicy	9	19	72	39
	Pracownicy adm.-biurowi	2	23	76	64
	Pracownicy usług	2	33	65	83
	Robotnicy wykwalifikowani	4	29	67	92
	Robotnicy niewykwalifik.	5	42	54	46
	Rolnicy	8	29	63	31
	Pracujący na własny rach.		19	81	53
	Bezrobotni	5	61	34	16
	Emeryci	6	38	56	241
	Renciści	15	45	41	42
	Uczniowie i studenci		4	96	40
	Zajmujący się domem i inni	6	26	69	50
Pracuje w:	inst. państw., publicznej	2	19	79	119
	spółce właścicieli prywatnych i państwa	3	25	72	107
	sekt. pryw. poza rolnict.	4	24	73	301
	prywatnym gosp. rolnym	7	26	67	34
Dochody na jedną osobę	Do 1999 zł	13	48	39	105
	Od 2000 do 2999 zł	6	36	57	142
	Od 3000 do 3999 zł	2	32	66	137
	Od 4000 do 5999 zł	2	18	80	179
	6000 zł i więcej		11	89	95
	Trudno powiedzieć	4	20	76	114
Ocena własnych war. mater.	Odmowa odpowiedzi	5	31	63	176
	Złe	100			43
	Średnie		100		267
Udział w prakt. religijnych	Dobre			100	639
	Kilka razy w tygodniu	5	45	50	48
	Raz w tygodniu	6	27	67	288
	1–2 razy w miesiącu	2	31	67	109
	Kilka razy w roku	3	29	68	266
	W ogóle nie uczestniczy	6	22	72	221
Poglądy polityczne	Lewica	3	22	75	219
	Centrum	2	27	71	265
	Prawica	5	29	66	335
	Trudno powiedzieć	12	36	52	103

TABELA 10

		Jak Pan(i) sądzi, czy w ciągu najbliższego roku <b>warunki materialne</b> Pana(i) gospodarstwa domowego:			Liczba osób
		pogorszą się	pozostaną bez zmian	poprawią się	
		%	%	%	
Ogółem		16	64	19	948
Płeć	Mężczyźni	16	62	21	452
	Kobiety	16	66	17	496
Wiek	18–24 lata	8	53	39	77
	25–34	12	49	40	137
	35–44	13	67	19	186
	45–54	15	67	18	170
	55–64	19	72	9	137
	65 lat i więcej	24	68	8	240
Miejsce zamieszkania	Wieś	16	62	21	378
	Miasto do 19 999	20	64	16	128
	20 000 – 99 999	16	71	13	182
	100 000 – 499 999	14	64	21	144
	500 000 i więcej mieszk.	16	60	24	116
Wykształcenie	Podstawowe / gimnazjalne	15	64	21	97
	Zasadnicze zawodowe	16	73	11	209
	Średnie	20	60	20	346
	Wyższe	13	63	24	296
Grupa społeczna i zawodowa	Kadra kier., spec. z wyższym wyksz.	12	65	23	151
	Średni personel, technicy	16	66	19	39
	Pracownicy adm.-biurowi	8	59	32	64
	Pracownicy usług	19	50	31	83
	Robotnicy wykwalifikowani	12	67	21	92
	Robotnicy niewykwalifik.	14	67	19	46
	Rolnicy	13	68	19	31
	Pracujący na własny rach.	10	68	22	53
	Bezrobotni	6	77	17	16
	Emeryci	24	69	7	241
	Renciści	28	60	12	42
	Uczniowie i studenci	6	55	39	40
	Zajmujący się domem i inni	22	59	19	50
Pracuje w:	inst. państw., publicznej	13	71	16	119
	spółce właścicieli prywatnych i państwa	15	58	27	107
	sekt. pryw. poza rolnict.	11	61	28	301
	prywatnym gosp. rolnym	11	71	17	34
Dochody na jedną osobę	Do 1999 zł	24	61	15	105
	Od 2000 do 2999 zł	19	65	16	142
	Od 3000 do 3999 zł	20	59	21	137
	Od 4000 do 5999 zł	13	69	19	179
	6000 zł i więcej	8	57	35	95
	Trudno powiedzieć	15	64	21	114
Ocena własnych war. mater.	Odmowa odpowiedzi	17	70	13	176
	Złe	59	32	9	43
	Średnie	25	65	10	267
Udział w prakt. religijnych	Dobre	10	66	24	639
	Kilka razy w tygodniu	19	76	5	48
	Raz w tygodniu	20	64	15	288
	1–2 razy w miesiącu	13	72	16	109
	Kilka razy w roku	15	62	23	266
	W ogóle nie uczestniczy	14	60	26	221
Poglądy polityczne	Lewica	16	62	23	219
	Centrum	10	71	19	265
	Prawica	20	60	20	335
	Trudno powiedzieć	23	64	13	103