

Nastroje społeczne w styczniu

Opracował
Jonathan Scovil

Znak jakości przyznany CBOS przez
Organizację Firm Badania Opinii i Rynku



Wyróżniająca Jakość Badań

Fundacja Centrum Badania Opinii Społecznej
ul. Świętojerska 5/7, 00-236 Warszawa
e-mail: sekretariat@cbos.pl; info@cbos.pl
<http://www.cbos.pl>
(48 22) 629 35 69

W skrócie

- W styczniu odsetek pozytywnych ocen ogólnej sytuacji w kraju spadł o 3 punkty procentowe (do 30%), a negatywnych wzrósł o 1 punkt (do 48%). Tym samym jeszcze wyraźniej wzrosła utrzymująca się od wielu miesięcy przewaga głosów negatywnych. Przewidywania dotyczące zmiany ogólnej sytuacji w kraju w ciągu roku pozostają zbliżone do tych z poprzedniego miesiąca – nadal głosy pesymistyczne (29%) zdecydowanie przeważają nad optymistycznymi (17%), a pomimo 4-punktowego spadku wciąż dominuje przekonanie, że sytuacja się nie zmieni (43%).
- Odsetek pozytywnych ocen sytuacji politycznej wzrósł o 1 punkt (do 13%), a udział negatywnych spadł o 3 punkty procentowe (do 41%), jednak niezmiennie przeważają te drugie. Przewidywania dotyczące zmiany sytuacji politycznej są zbliżone do grudniowych. Zmniejszył się nieco odsetek prognoz optymistycznych (z 11% do 10%) oraz pesymistycznych (z 26% do 24%), wzrósł natomiast udział respondentów nieprzewidujących zmian (z 55% do 57%).
- Oceny aktualnej sytuacji gospodarczej w Polsce trochę się poprawiły – o 3 punkty procentowe wzrósł odsetek ocen pozytywnych (do 37%), a o 1 punkt spadł udział głosów krytycznych (do 26%), umacniając notowaną od maja ubiegłego roku przewagę tych pierwszych. Co trzeci Polak nadal uważa sytuację ekonomiczną w kraju za „ani dobrą, ani złą” (34%). Podobnie jak w przypadku sytuacji politycznej również w dziedzinie gospodarki mamy do czynienia ze spadkiem odsetków zarówno prognozujących poprawę (z 22% do 20%), jak i pogorszenie (z 24% do 22%) oraz ze wzrostem nieprzewidujących zmian w tym wymiarze (z 47% do 49%).
- Tak jak w grudniu, większość respondentów ocenia sytuację swojej rodziny jako dobrą (66%). Podobnie większość badanych uznaje warunki materialne swojego gospodarstwa domowego za dobre (65%). Wśród badanych umocniło się też dominujące od dawna przekonanie, że ich rodzinom za rok będzie żyło się mniej więcej tak samo jak obecnie (60% wobec 56% miesiąc wcześniej). Podobnie w przypadku prognoz dotyczących warunków materialnych – umocniła się jeszcze przewaga badanych nieprzewidujących zmian (69% wobec 64% w grudniu).

SPIS TREŚCI

Rozwój ogólnej sytuacji w kraju.....	1
Oceny	1
Przewidywania	3
Sytuacja polityczna.....	4
Oceny	4
Przewidywania	6
Sytuacja gospodarcza.....	7
Oceny	7
Przewidywania	9
Sytuacja własna badanych i materialne warunki życia	10
Oceny	10
Przewidywania	12

W styczniu¹ nastroje społeczne nie uległy dużym zmianom. Oceny ogólnej sytuacji w kraju nieco się pogorszyły przy jednoczesnej – choć również niewielkiej – poprawie ocen sytuacji politycznej i gospodarczej. Przewidywania dotyczące zmiany sytuacji w kraju w tych trzech wymiarach także są zbliżone do grudniowych. Oceny sytuacji własnej badanych oraz warunków materialnych ich gospodarstw domowych pozostają stabilne, przy czym wzrosły dość wyraźnie odsetki nieprzewidujących w tych obszarach żadnych zmian w perspektywie roku.

ROZWÓJ OGÓLNEJ SYTUACJI W KRAJU

Oceny

W styczniu odsetek pozytywnych ocen ogólnej sytuacji w kraju spadł o 3 punkty procentowe (z 33% w grudniu do 30% obecnie), a negatywnych – wzrósł o 1 punkt (z 47% do 48%). Tym samym jeszcze wyraźniej wzrosła utrzymująca się od wielu miesięcy przewaga głosów negatywnych nad pozytywnymi.

TABELA 1

Czy, ogólnie rzecz biorąc, sytuacja w naszym kraju zmierza w dobrym czy też w złym kierunku?	Wskazania respondentów według terminów badań													
	2024	2025												2026
	XII	I	II	III	IV	V	VI	VII	VIII	IX	X	XI	XII	I
	w procentach													
W dobrym	32	27	34	29	29	33	27	24	30	31	32	34	33	30
W złym	50	54	48	50	50	47	49	57	46	44	50	47	47	48
Trudno powiedzieć	18	19	18	20	20	21	24	19	24	25	18	19	21	22

¹ Badanie „Aktualne problemy i wydarzenia” (429) przeprowadzono w ramach procedury mixed-mode na reprezentatywnej imiennej próbie pełnoletnich mieszkańców Polski, wylosowanej z rejestru PESEL.

Każdy respondent wybierał samodzielnie jedną z metod:

– wywiad bezpośredni z udziałem ankietera (metoda CAPI),

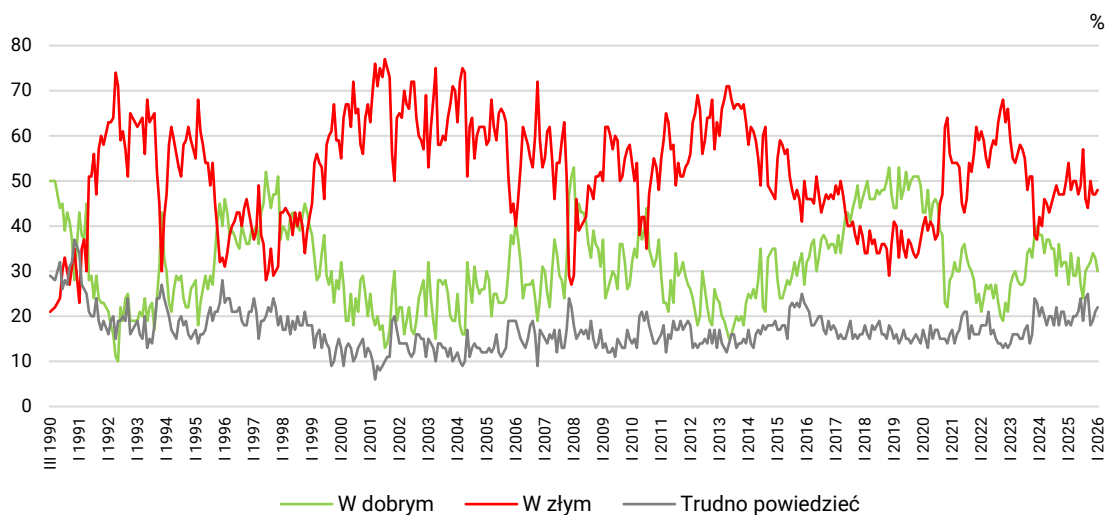
– wywiad telefoniczny po skontaktowaniu się z ankieterem CBOS (CATI) – dane kontaktowe respondent otrzymywał w liście zapowiadnym od CBOS,

– samodzielne wypełnienie ankiety internetowej (CAWI), do której dostęp był możliwy na podstawie loginu i hasła przekazanego respondentowi w liście zapowiadnym od CBOS.

We wszystkich trzech przypadkach ankieta miała taki sam zestaw pytań oraz strukturę. Badanie zrealizowano w dniach od 8 do 20 stycznia 2026 roku na próbie liczącej 938 osób (w tym: 55,5% metodą CAPI, 26,4% – CATI i 18,0% – CAWI).

CBOS realizuje badania statutowe w ramach opisanej wyżej procedury od maja 2020 roku, w każdym przypadku podając proporcję wywiadów bezpośrednich, telefonicznych i internetowych.

RYS. 1. Czy, ogólnie rzecz biorąc, sytuacja w naszym kraju zmierza w dobrym czy też w złym kierunku?



Sytuację w kraju negatywnie oceniają ponadprzeciętnie często starsi badani (52% w grupie wiekowej 55-64 lata wobec 33% wśród najmłodszych badanych), gorzej wykształceni (52% w grupie z wykształceniem podstawowym lub gimnazjalnym wobec 43% wśród tych z wykształceniem wyższym), źle oceniający swoje warunki materialne (81% wobec 40% wśród oceniających je jako dobre), częściej praktykujący religijnie (70% wśród praktykujących kilka razy w tygodniu wobec 38% wśród w ogóle niepraktykujących) oraz wyznający poglądy prawicowe (62% wobec 32% na lewicy). Spośród grup społeczno-zawodowych szczególnie wyróżniają się pod tym względem rolnicy (74%) oraz robotnicy niewykwalifikowani (62%) – zob. tabelę aneksową 1.

Postrzeganie ogólnej sytuacji w Polsce jest zależne od preferencji partyjnych ankietowanych. Pozytywne oceny przeważają nad negatywnymi wśród zwolenników ugrupowań rządzących – Koalicji Obywatelskiej oraz Lewicy. W pozostałych, opozycyjnych elektoratach dominują oceny krytyczne – największy ich odsetek notujemy wśród wyborców Konfederacji Korony Polskiej, a nieco mniejszy w elektoracie Prawa i Sprawiedliwości, partii Razem oraz Konfederacji Wolność i Niepodległość – zob. tabelę 2 poniżej.

TABELA 2

Na kandydata której partii/ugrupowania głosował(a)by Pan(i) w wyborach do Sejmu?	Czy, ogólnie rzecz biorąc, sytuacja w naszym kraju zmierza w dobrym czy też w złym kierunku?		
	W dobrym	W złym	Trudno powiedzieć
	w procentach		
Koalicja Obywatelska	56	19	25
Lewica*	47	30	23
Prawo i Sprawiedliwość	25	65	9
Konfederacja Wolność i Niepodległość	21	59	20
Razem*	17	64	19
Konfederacja Korony Polskiej*	9	84	7

* Dane dotyczące tych ugrupowań należy traktować z ostrożnością, ze względu na niewielkie liczebności w próbie
Zestawienie nie uwzględnia kategorii „trudno powiedzieć” i „inna partia/ ugrupowanie”

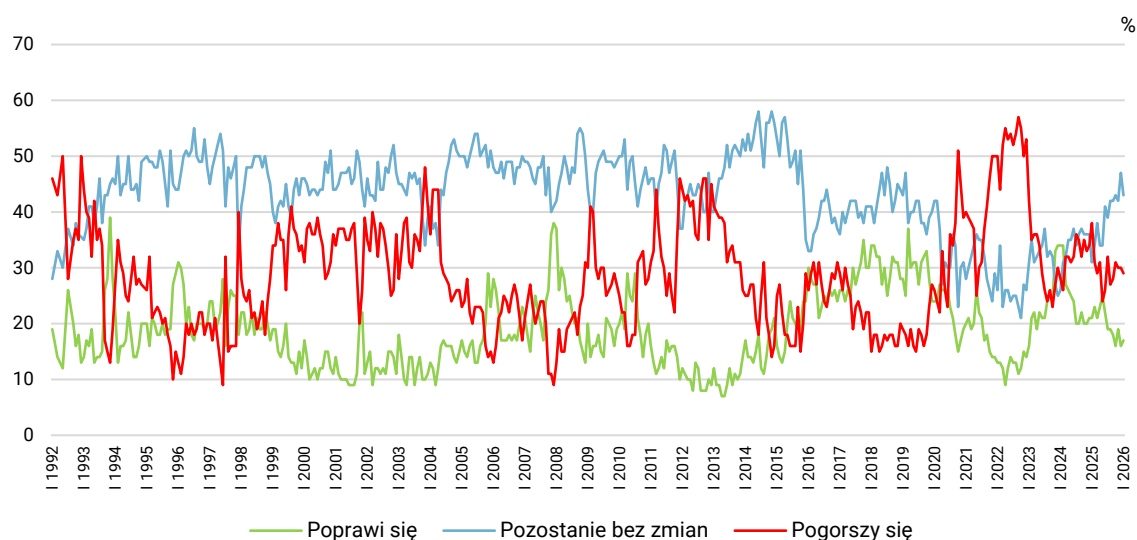
Przewidywania

Przewidywania dotyczące zmiany ogólnej sytuacji w kraju w ciągu roku pozostają bardzo zbliżone do tych z poprzedniego miesiąca – nadal głosy pesymistyczne (29% wobec 30% miesiąc wcześniej) zdecydowanie przeważają nad optymistycznymi (17% wobec 16% w grudniu), a pomimo 4-punktowego spadku wciąż dominuje przekonanie, że sytuacja nie zmieni się (43% wobec 47% miesiąc wcześniej). O 4 punkty procentowe (do 11%) zwiększył się odsetek odpowiedzi „Trudno powiedzieć”.

TABELA 3

Jak Pan(i) sądzi, czy w ciągu najbliższego roku sytuacja w Polsce poprawi się, pogorszy czy też się nie zmieni?	Wskazania respondentów według terminów badań													
	2024	2025												2026
	XII	I	II	III	IV	V	VI	VII	VIII	IX	X	XI	XII	I
	w procentach													
Poprawi się	21	21	23	21	23	25	22	19	19	18	16	19	16	17
Nie zmieni się	36	31	34	38	34	34	41	39	42	42	43	42	47	43
Pogorszy się	34	38	31	29	31	24	26	32	27	28	31	30	30	29
Trudno powiedzieć	9	10	12	11	12	17	11	10	11	11	10	9	7	11

RYS. 2. Jak Pan(i) sądzi, czy w ciągu najbliższego roku sytuacja w Polsce poprawi się, pogorszy czy też się nie zmieni?



Pominięto odpowiedzi „Trudno powiedzieć”

SYTUACJA POLITYCZNA

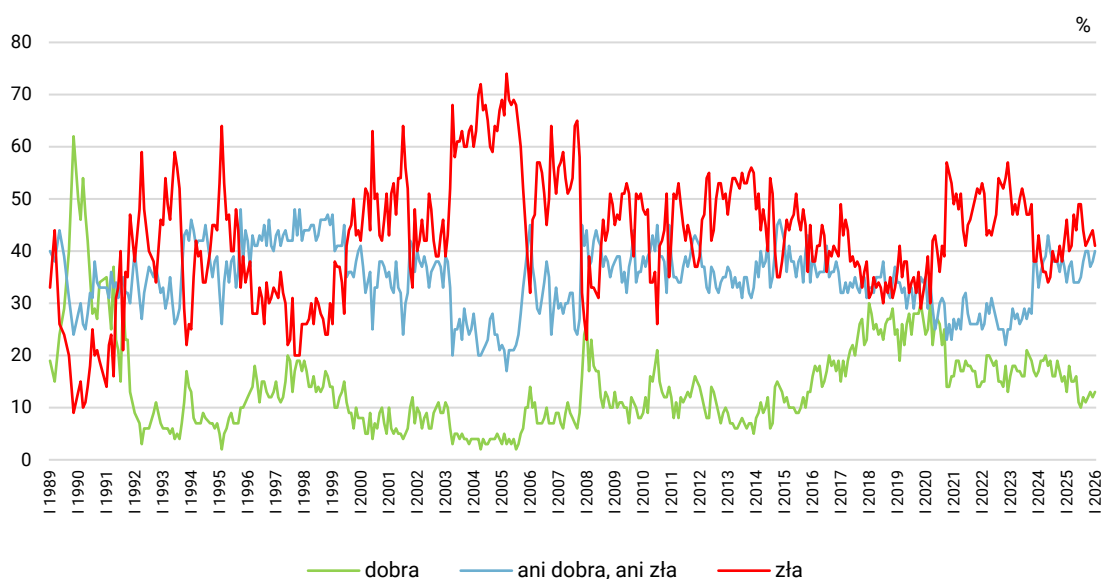
Oceny

Odsetek pozytywnych ocen sytuacji politycznej wzrósł o 1 punkt procentowy (z 12% do 13%), a udział negatywnych spadł o 3 punkty (z 44% do 41%). Jednak niezmiennie od wielu miesięcy wyraźnie przeważają te drugie.

TABELA 4

Jak Pan(i) ogólnie ocenia obecną sytuację polityczną w Polsce? Czy jest ona:	Wskazania respondentów według terminów badań													
	2024	2025												2026
	XII	I	II	III	IV	V	VI	VII	VIII	IX	X	XI	XII	I
	w procentach													
– dobra	16	13	18	15	15	16	11	10	12	11	12	13	12	13
– ani dobra, ani zła	37	34	37	38	34	34	34	35	38	40	40	37	38	40
– zła	42	46	40	41	47	44	49	49	44	41	42	43	44	41
Trudno powiedzieć	6	7	5	6	5	6	5	6	6	7	6	6	6	6

RYS. 3. Jak Pan(i) ogólnie ocenia obecną sytuację polityczną w Polsce? Czy jest ona:



Pominięto odpowiedzi „Trudno powiedzieć”

Sytuację polityczną w Polsce za złą uznają ponadprzeciętnie często mężczyźni (44% wobec 37% wśród kobiet), badani z wykształceniem podstawowym lub gimnazjalnym (48% wobec 38% w grupie z wykształceniem zasadniczym zawodowym), źle oceniający swoją sytuację materialną (65% wobec 37% wśród oceniających ją jako dobrą), uczestniczący w praktykach religijnych kilka razy w tygodniu (62% wobec 41% wśród niepraktykujących) oraz respondenci o prawicowych poglądach politycznych (54% wobec 32% na lewicy). Spośród grup społeczno-zawodowych ponownie wyjątkowo wysokim poziomem niezadowolenia wyróżniają się rolnicy (60%) – zob. tabelę aneksową 3.

Również w tym przypadku obserwujemy zależność od preferencji partyjnych badanych. Co ciekawe, w żadnym elektoracie pozytywne oceny nie przeważają nad negatywnymi. W elektoracie rządzących Koalicji Obywatelskiej i Lewicy dominują odpowiedzi „ani dobra, ani zła”, a we wszystkich pozostałych obserwujemy już przewagę głosów krytycznych – zwłaszcza w grupie zwolenników Konfederacji Korony Polskiej – zob. tabelę 5 poniżej.

TABELA 5

Na kandydata której partii/ugrupowania głosował(a)by Pan(i) w wyborach do Sejmu?	Jak Pan(i) ogólnie ocenia obecną sytuację polityczną w Polsce? Czy jest ona:			
	dobra	ani dobra, ani zła	zła	Trudno powiedzieć
	w procentach			
Koalicja Obywatelska	25	47	26	3
Lewica*	16	51	26	7
Razem*	12	36	52	0
Prawo i Sprawiedliwość	10	36	52	2
Konfederacja Korony Polskiej*	8	11	72	9
Konfederacja Wolność i Niepodległość	5	43	48	4

* Dane dotyczące tych ugrupowań należy traktować z ostrożnością, ze względu na niewielkie liczebności w próbie
Zestawienie nie uwzględnia kategorii „trudno powiedzieć” i „inna partia/ ugrupowanie”

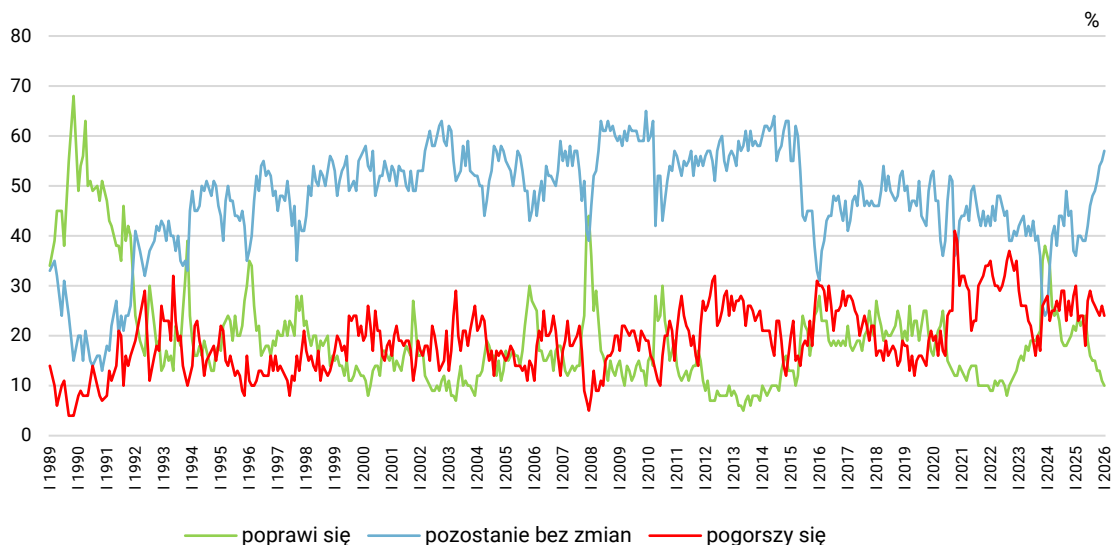
Przewidywania

Przewidywania dotyczące zmiany sytuacji politycznej w ciągu najbliższego roku są zbliżone do tych z poprzedniego miesiąca. Zmniejszył się nieco zarówno odsetek prognoz optymistycznych (z 11% do 10%), jak i pesymistycznych (z 26% do 24%), wzrósł natomiast nieznacznie udział respondentów nieprzewidujących zmian (z 55% do 57%) oraz odpowiedzi „Trudno powiedzieć” (z 8% do 9%).

TABELA 6

Czy, Pana(i) zdaniem, w ciągu najbliższego roku sytuacja polityczna w Polsce:	Wskazania respondentów według terminów badań													
	2024	2025												2026
	XII	I	II	III	IV	V	VI	VII	VIII	IX	X	XI	XII	I
	w procentach													
– poprawi się	22	21	24	22	23	24	19	16	15	15	13	13	11	10
– nie zmieni się	37	36	40	40	39	39	42	46	48	49	51	54	55	57
– pogorszy się	28	30	23	24	24	18	27	29	27	26	25	24	26	24
Trudno powiedzieć	13	13	13	14	14	19	13	10	10	10	11	10	8	9

RYS. 4. Czy, Pana(i) zdaniem, w ciągu najbliższego roku sytuacja polityczna w Polsce:



Pominięto odpowiedzi „Trudno powiedzieć”

SYTUACJA GOSPODARCZA

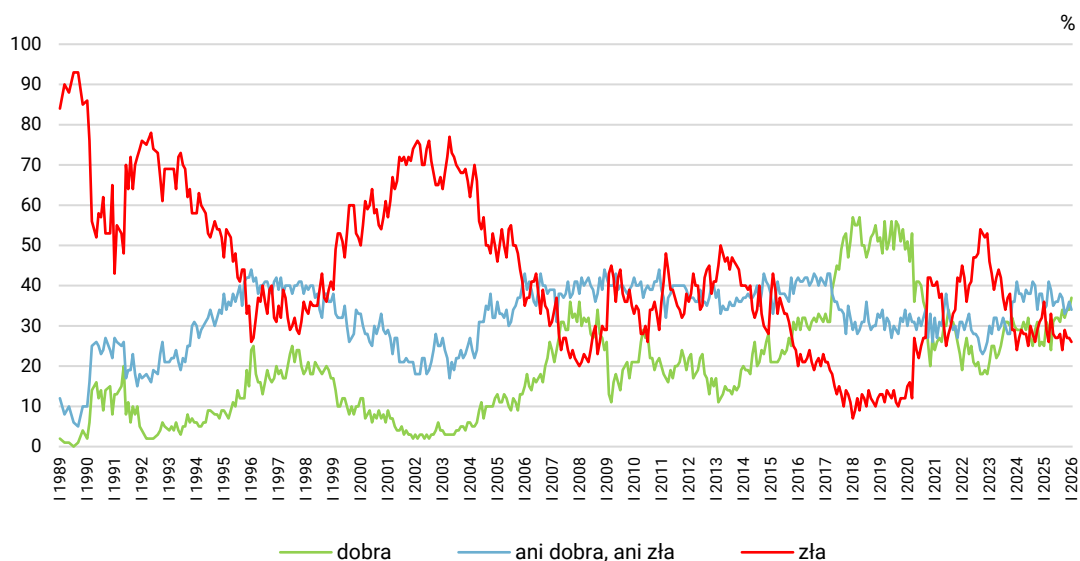
Oceny

Oceny aktualnej sytuacji gospodarczej w Polsce uległy niewielkiej poprawie – o 3 punkty procentowe wzrósł odsetek ocen pozytywnych (z 34% do 37%) i o 1 punkt spadł udział głosów krytycznych (z 27% do 26%), umacniając notowaną od maja ubiegłego roku przewagę tych pierwszych. Co trzeci Polak nadal uważa sytuację ekonomiczną w kraju za „ani dobrą, ani złą” (34% wobec 36% miesiąc wcześniej).

TABELA 7

Jak Pan(i) ogólnie ocenia obecną sytuację gospodarczą w Polsce? Czy jest ona:	Wskazania respondentów według terminów badań													
	2024	2025												2026
	XII	I	II	III	IV	V	VI	VII	VIII	IX	X	XI	XII	I
	w procentach													
– dobra	26	25	31	29	24	31	32	32	31	34	32	34	34	37
– ani dobra, ani zła	38	34	35	41	39	35	36	36	38	37	33	34	36	34
– zła	32	36	29	26	33	28	27	27	28	24	29	27	27	26
Trudno powiedzieć	5	6	6	4	4	6	5	5	4	5	5	5	3	3

RYS. 5. Jak Pan(i) ogólnie ocenia obecną sytuację gospodarczą w Polsce? Czy jest ona:



Pominięto odpowiedzi „Trudno powiedzieć”

Stan polskiej gospodarki za dobry uznają zwłaszcza mężczyźni (42% wobec 32% wśród kobiet), badani mieszkający w największych miastach (57% wobec 28% w najmniejszych miastach), mający wykształcenie wyższe (49% wobec 30% osób z wykształceniem podstawowym lub gimnazjalnym), ankietowani dysponujący wyższymi dochodami (58% w grupie o najwyższych dochodach *per capita* w gospodarstwie domowym wobec 28% w grupie o najniższych dochodach) oraz osoby o poglądach lewicowych (57% wobec 28% na prawicy). Spośród grup społeczno-zawodowych wyróżnia się pod tym względem zwłaszcza kadra kierownicza i specjaliści z wyższym wykształceniem (50%) – zob. tabelę aneksową 4.

Jeśli chodzi o elektoraty, to najwyższy udział pozytywnych ocen kondycji polskiej gospodarki notujemy wśród wyborców Koalicji Obywatelskiej oraz partii Razem (choć warto podchodzić do tego ostatniego wyniku z pewną ostrożnością ze względu na małą liczebność elektoratu w próbie). Najwyższe odsetki głosów krytycznych deklarują natomiast wyborcy Konfederacji Korony Polskiej oraz Prawa i Sprawiedliwości – zob. tabelę 8 poniżej.

TABELA 8

Na kandydata której partii/ugrupowania głosował(a)by Pan(i) w wyborach do Sejmu?	Jak Pan(i) ogólnie ocenia obecną sytuację gospodarczą w Polsce? Czy jest ona:			
	dobra	ani dobra, ani zła	zła	Trudno powiedzieć
	w procentach			
Koalicja Obywatelska	66	26	7	1
Razem*	52	33	15	0
Lewica*	44	41	15	0
Konfederacja Wolność i Niepodległość	40	28	32	0
Konfederacja Korony Polskiej*	25	21	54	0
Prawo i Sprawiedliwość	19	34	46	2

* Dane dotyczące tych ugrupowań należy traktować z ostrożnością, ze względu na niewielkie liczebności w próbie
Zestawienie nie uwzględnia kategorii „trudno powiedzieć” i „inna partia/ugrupowanie”

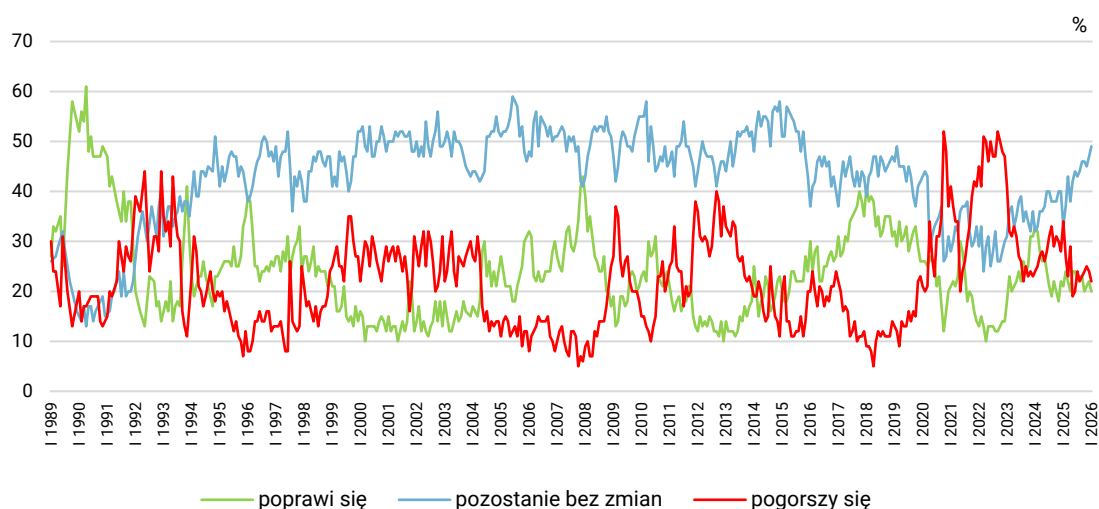
Przewidywania

Podobnie jak w przypadku sytuacji politycznej również w dziedzinie gospodarki mamy do czynienia ze spadkiem odsetków zarówno prognozujących poprawę (z 22% do 20%), jak i pogorszenie (z 24% do 22%) oraz ze wzrostem liczby nieprzewidujących zmian (z 47% do 49%) i uchylających się od odpowiedzi (z 7% do 8%).

TABELA 9

Czy, Pana(i) zdaniem, w ciągu najbliższego roku sytuacja gospodarcza w Polsce:	Wskazania respondentów według terminów badań													
	2024	2025												2026
	XII	I	II	III	IV	V	VI	VII	VIII	IX	X	XI	XII	I
	w procentach													
– poprawi się	22	21	24	22	20	24	24	22	23	23	20	21	22	20
– nie zmieni się	40	33	37	43	38	42	44	43	44	46	46	45	47	49
– pogorszy się	28	34	27	23	29	19	20	24	22	23	24	25	24	22
Trudno powiedzieć	10	13	12	12	13	15	12	11	10	9	9	8	7	8

RYS. 6. Czy, Pana(i) zdaniem, w ciągu najbliższego roku sytuacja gospodarcza w Polsce:



Pominięto odpowiedzi „Trudno powiedzieć”

SYTUACJA WŁASNA BADANYCH I MATERIALNE WARUNKI ŻYCIA

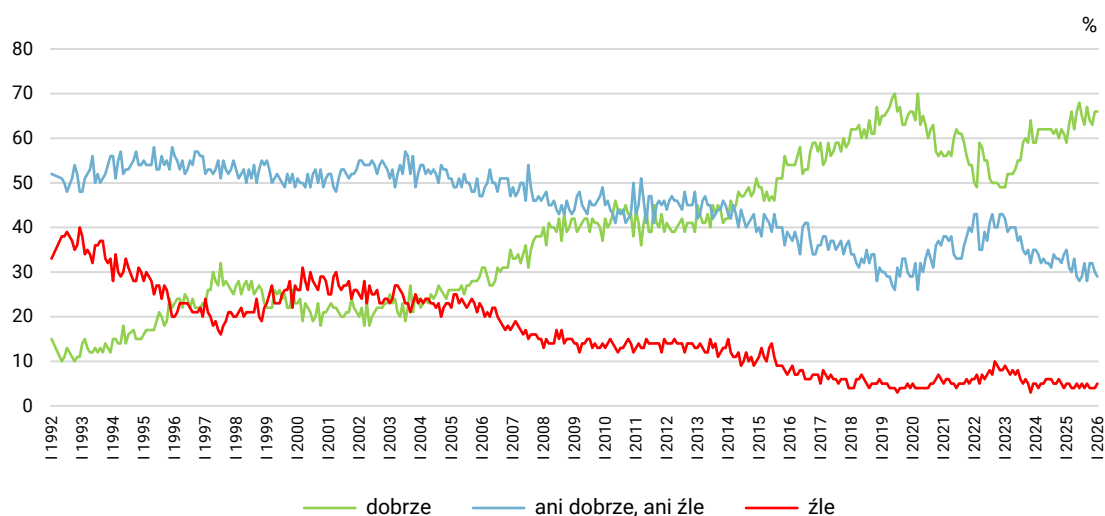
Oceny

W styczniu oceny respondentów dotyczące sytuacji własnej rodziny pozostają niemal identyczne jak w grudniu. Większość respondentów ocenia tę sytuację jako dobrą (66%, bez zmian), część – jako „ani dobrą, ani złą” (29% wobec 30% miesiąc wcześniej), a niewielki odsetek jako złą (5% wobec 4% w poprzednim miesiącu).

TABELA 10

Czy obecnie Panu(i) i Pana(i) rodzinie żyje się:	Wskazania respondentów według terminów badań													
	2024	2025												2025
	XII	I	II	III	IV	V	VI	VII	VIII	IX	X	XI	XII	I
w procentach														
– dobrze	61	59	63	66	62	66	68	65	63	67	64	63	66	66
– ani dobrze, ani źle	34	35	31	30	33	29	28	29	32	28	32	32	30	29
– źle	4	5	5	4	4	5	4	5	4	5	4	4	4	5

RYS. 7. Czy obecnie Panu(i) i Pana(i) rodzinie żyje się:



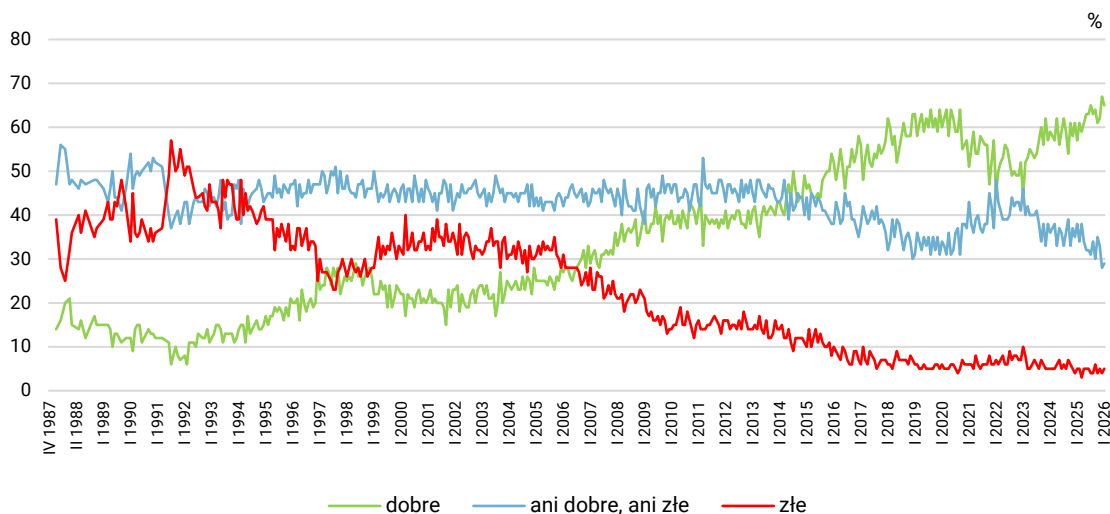
Pomięto odpowiedzi „Trudno powiedzieć”

Większość badanych nadal uznaje warunki materialne swojego gospodarstwa domowego za dobre (65% wobec 67% w ubiegłym miesiącu). Część postrzega je jako „ani dobre, ani złe” (29% wobec 28% w grudniu), a 5% – jako złe (wobec 4% miesiąc wcześniej).

TABELA 11

Jak Pan(i) ocenia obecne warunki materialne swojego gospodarstwa domowego? Czy są one:	Wskazania respondentów według terminów badań													
	2024	2025												2026
	XII	I	II	III	IV	V	VI	VII	VIII	IX	X	XI	XII	I
	w procentach													
– dobre	61	57	61	59	61	63	63	65	63	64	61	62	67	65
– ani dobre, ani złe	35	38	34	38	34	32	32	31	34	30	35	33	28	29
– złe	4	5	5	3	5	5	5	4	4	6	4	5	4	5

RYS. 8. Jak Pan(i) ocenia obecne warunki materialne swojego gospodarstwa domowego?
Czy są one:



Zadowolenie z poziomu życia własnej rodziny oraz z warunków materialnych swojego gospodarstwa domowego rośnie wraz z dochodami *per capita* ankietowanych. Poza tym pozytywne oceny częściej notujemy też wśród młodszych badanych, żyjących w największych miastach oraz mających lepsze wykształcenie (zob. tabele aneksowe 7 i 9).

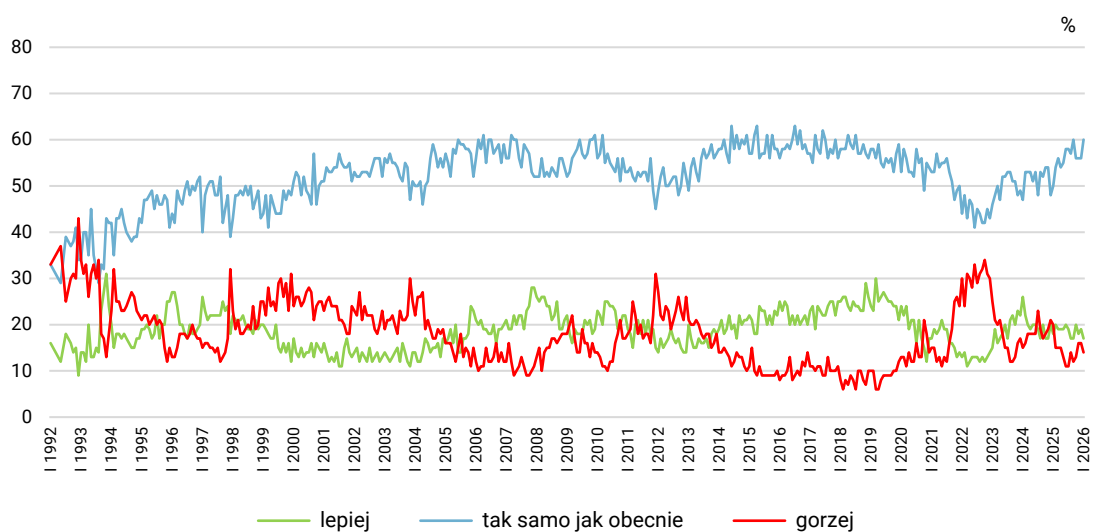
Przewidywania

Wśród badanych umocniło się dominujące od dawna przekonanie, że ich rodzinom za rok będzie żyło się mniej więcej tak samo jak obecnie (60% wobec 56% miesiąc wcześniej). Spadły natomiast zarówno odsetki przewidujących poprawę (z 19% do 17%), jak i pogorszenie (z 16% do 14%).

TABELA 12

Jak Pan(i) sądzi, czy za rok Panu(i) i Pana(i) rodzinie będzie się żyło:	Wskazania respondentów według terminów badań													
	2024	2025												2026
	XII	I	II	III	IV	V	VI	VII	VIII	IX	X	XI	XII	I
	w procentach													
– lepiej	20	18	20	19	19	19	20	19	17	17	20	18	19	17
– tak samo	48	50	54	56	54	55	58	58	57	60	56	56	56	60
– gorzej	21	20	15	15	15	13	11	11	14	12	13	16	16	14
Trudno powiedzieć	11	13	11	10	12	13	10	12	12	11	11	10	9	10

RYS. 9. Jak Pan(i) sądzi, czy za rok Panu(i) i Pana(i) rodzinie będzie się żyło:



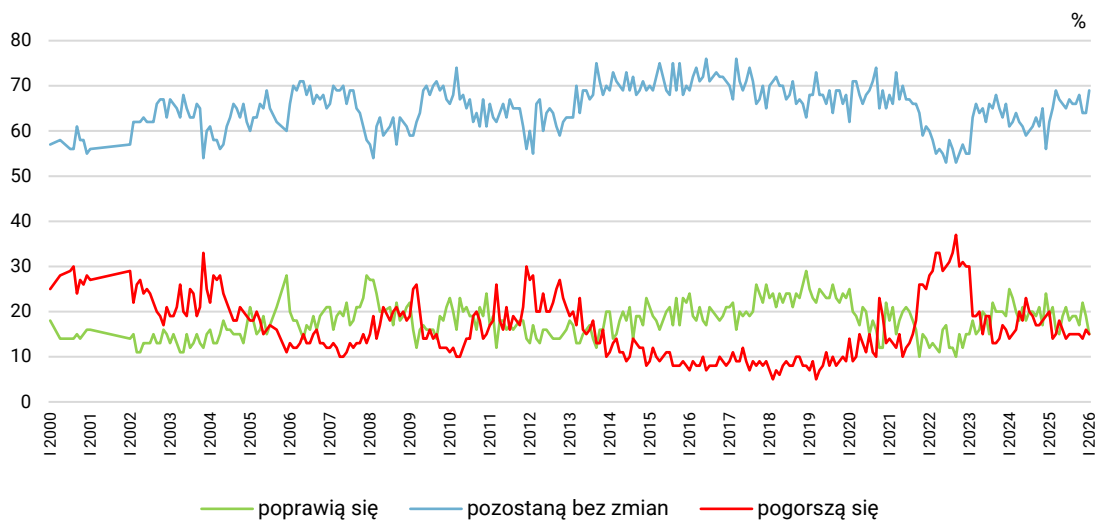
Pomięto odpowiedzi „Trudno powiedzieć”

Podobnie w przypadku prognoz dotyczących warunków materialnych gospodarstw domowych badanych – umocniła się jeszcze przewaga respondentów nieprzewidujących zmian (69% wobec 64% w grudniu), a spadły odsetki zarówno prognoz optymistycznych (z 19% do 15%), jak i pesymistycznych (z 16% do 15%).

TABELA 13

Jak Pan(i) sądzi, czy w ciągu najbliższego roku warunki materialne Pana(i) gospodarstwa domowego:	Wskazania respondentów według terminów badań													
	2024	2025												2026
	XII	I	II	III	IV	V	VI	VII	VIII	IX	X	XI	XII	I
	w procentach													
– poprawią się	24	19	21	16	15	19	21	18	19	19	17	22	19	15
– pozostaną bez zmian	56	62	65	69	67	66	65	67	66	66	68	64	64	69
– pogorszą się	19	20	14	15	18	16	14	15	15	15	15	14	16	15

RYS. 10. Jak Pan(i) sądzi, czy w ciągu najbliższego roku warunki materialne Pana(i) gospodarstwa domowego:



Nastroje społeczne pozostają stabilne. Oceny ogólnej sytuacji w kraju uległy tylko niewielkiemu pogorszeniu przy jednoczesnej – choć również niewielkiej – poprawie ocen sytuacji politycznej i gospodarczej. Prognozy dotyczące zmiany sytuacji w kraju w tych trzech wymiarach także są zbliżone do tych z poprzedniego miesiąca, podobnie jak oceny sytuacji własnej badanych oraz warunków materialnych ich gospodarstw domowych. Przy tym wzrosły dość wyraźnie odsetki respondentów nieprzewidujących w tych obszarach żadnych zmian.

TABELA 1

		Czy, ogólnie rzecz biorąc, sytuacja w naszym kraju zmierza w dobrym czy też w złym kierunku?			Liczba osób
		W dobrym	W złym	Trudno powiedzieć	
		%	%	%	
Ogółem		30	48	22	933
Płeć	Mężczyźni	36	45	19	446
	Kobiety	25	50	26	488
Wiek	18–24 lata	28	33	38	75
	25–34	28	46	26	133
	35–44	33	46	21	184
	45–54	22	50	27	168
	55–64	31	52	17	135
	65 lat i więcej	35	49	16	238
Miejsce zamieszkania	Wieś	27	51	22	373
	Miasto do 19 999	29	44	28	127
	20 000 – 99 999	40	40	19	179
	100 000 – 499 999	28	50	22	141
	500 000 i więcej mieszk.	31	47	23	114
Wykształcenie	Podstawowe / gimnazjalne	29	52	19	96
	Zasadnicze zawodowe	26	49	24	207
	Średnie	29	49	22	340
	Wyższe	35	43	23	290
Grupa społeczna i zawodowa	Kadra kier., spec. z wyższym wyksz.	33	44	23	158
	Średni personel, technicy	25	39	37	39
	Pracownicy adm.-biurowi	30	46	24	73
	Pracownicy usług	37	27	36	56
	Robotnicy wykwalifikowani	33	48	19	103
	Robotnicy niewykwalifik.	15	62	23	28
	Rolnicy	3	74	23	31
	Pracujący na własny rach.	21	53	26	61
	Bezrobotni	21	56	23	16
	Emeryci	37	47	16	247
	Renciści	26	56	18	33
	Uczniowie i studenci	26	40	34	39
	Zajmujący się domem i inni	24	56	21	48
	Pracuje w:	inst. państw., publicznej	31	40	29
spółce właścicieli prywatnych i państwa		34	42	23	105
sekt. pryw. poza rolnict.		29	47	24	276
prywatnym gosp. rolnym		3	80	17	33
Dochody na jedną osobę	Do 1999 zł	24	60	16	103
	Od 2000 do 2999 zł	21	61	19	130
	Od 3000 do 3999 zł	38	48	15	156
	Od 4000 do 5999 zł	42	39	19	141
	6000 zł i więcej	37	34	30	106
	Trudno powiedzieć	22	49	29	107
	Odmowa odpowiedzi	26	45	29	190
Ocena własnych war. mater.	Złe	12	81	8	49
	Średnie	20	57	22	273
	Dobre	36	40	24	611
Udział w prakt. religijnych	Kilka razy w tygodniu	19	70	11	42
	Raz w tygodniu	31	52	17	283
	1–2 razy w miesiącu	31	50	19	144
	Kilka razy w roku	31	47	22	216
	W ogóle nie uczestniczy	30	38	31	226
Poglądy polityczne	Lewica	42	32	26	244
	Centrum	29	44	26	229
	Prawica	26	62	12	325
	Trudno powiedzieć	19	47	34	112

TABELA 2

		A jak Pan(i) sądzi, czy w ciągu najbliższego roku sytuacja w Polsce poprawi się, pogorszy czy też się nie zmieni?				Liczba osób
		Poprawi się	Nie zmieni się	Pogorszy się	Trudno powiedzieć	
		%	%	%	%	
Ogółem		17	43	29	11	934
Płeć	Mężczyźni	20	44	29	7	446
	Kobiety	15	43	28	14	488
Wiek	18–24 lata	19	42	26	13	75
	25–34	15	49	26	10	133
	35–44	18	46	26	9	184
	45–54	13	47	30	10	168
	55–64	20	37	32	10	135
	65 lat i więcej	19	40	29	12	239
Miejsce zamieszkania	Wieś	14	44	32	10	373
	Miasto do 19 999	20	36	32	12	127
	20 000 – 99 999	22	46	24	8	180
	100 000 – 499 999	20	45	24	11	141
	500 000 i więcej mieszk.	15	44	27	14	114
Wykształcenie	Podstawowe / gimnazjalne	16	37	30	17	96
	Zasadnicze zawodowe	15	46	29	10	207
	Średnie	16	43	29	11	341
	Wyższe	21	44	27	8	290
Grupa społeczna i zawodowa	Kadra kier., spec. z wyższym wyksz.	24	41	28	7	158
	Średni personel, technicy	13	59	19	8	39
	Pracownicy adm.-biurowi	12	55	25	8	73
	Pracownicy usług	22	45	22	11	56
	Robotnicy wykwalifikowani	15	55	24	6	103
	Robotnicy niewykwalifik.	15	46	24	15	28
	Rolnicy		28	52	20	31
	Pracujący na własny rach.	13	44	34	9	61
	Bezrobotni	15	52	28	5	16
	Emeryci	20	39	29	12	247
	Renciści	29	18	41	13	33
	Uczniowie i studenci	7	52	32	9	39
	Zajmujący się domem i inni	13	34	28	25	48
Pracuje w:	inst. państw., publicznej	21	44	26	8	137
	spółce właścicieli prywatnych i państwa	18	48	27	7	105
	sekt. pryw. poza rolnict.	15	50	25	9	276
	prywatnym gosp. rolnym	4	26	61	9	33
Dochody na jedną osobę	Do 1999 zł	14	39	36	11	103
	Od 2000 do 2999 zł	12	48	30	10	130
	Od 3000 do 3999 zł	21	42	30	7	156
	Od 4000 do 5999 zł	21	50	24	4	141
	6000 zł i więcej	26	40	29	5	106
	Trudno powiedzieć	15	37	31	17	107
	Odmowa odpowiedzi	14	45	24	17	190
Ocena własnych war. mater.	Złe	1	33	56	11	49
	Średnie	10	42	36	12	273
	Dobre	22	45	23	10	612
Udział w prakt. religijnych	Kilka razy w tygodniu	13	22	50	15	42
	Raz w tygodniu	16	39	35	10	283
	1–2 razy w miesiącu	19	48	27	7	144
	Kilka razy w roku	16	48	24	12	216
	W ogóle nie uczestniczy	20	47	22	11	226
Poglądy polityczne	Lewica	28	52	12	8	244
	Centrum	16	49	24	11	230
	Prawica	12	37	44	6	325
	Trudno powiedzieć	11	35	28	26	112

TABELA 3

		Jak Pan(i) ogólnie ocenia obecną sytuację polityczną w Polsce? Czy jest ona:				Liczba osób
		dobra	ani dobra, ani zła	zła	Trudno powiedzieć	
		%	%	%	%	
Ogółem		13	40	41	6	932
Płeć	Mężczyźni	13	37	44	5	445
	Kobiety	12	43	37	8	487
Wiek	18–24 lata	12	53	29	6	76
	25–34	14	40	42	4	134
	35–44	14	43	37	5	182
	45–54	8	39	46	7	166
	55–64	14	37	42	7	135
	65 lat i więcej	14	36	41	9	238
Miejsce zamieszkania	Wieś	13	37	44	6	372
	Miasto do 19 999	11	45	34	10	125
	20 000 – 99 999	11	47	36	6	179
	100 000 – 499 999	12	41	40	7	142
	500 000 i więcej mieszk.	18	35	43	4	114
Wykształcenie	Podstawowe / gimnazjalne	11	28	48	14	95
	Zasadnicze zawodowe	10	43	38	9	205
	Średnie	12	41	40	7	340
	Wyższe	15	41	41	2	291
Grupa społeczna i zawodowa	Kadra kier., spec. z wyższym wyksz.	15	40	42	2	159
	Średni personel, technicy	2	50	43	6	39
	Pracownicy adm.-biurowi	14	42	39	4	73
	Pracownicy usług	13	54	26	7	56
	Robotnicy wykwalifikowani	10	41	39	9	101
	Robotnicy niewykwalifik.	14	49	31	5	28
	Rolnicy	4	16	60	19	31
	Pracujący na własny rach.	14	40	45	1	59
	Bezrobotni	12	43	45		16
	Emeryci	15	36	41	8	247
	Renciści	18	32	42	7	33
	Uczniowie i studenci	9	44	40	7	39
	Zajmujący się domem i inni	10	43	35	12	50
	Pracuje w:	inst. państw., publicznej	16	39	40	4
spółce właścicieli prywatnych i państwa		15	49	33	2	105
sekt. pryw. poza rolnict.		10	43	41	6	274
prywatnym gosp. rolnym		4	10	73	14	33
Dochody na jedną osobę	Do 1999 zł	9	38	44	8	103
	Od 2000 do 2999 zł	10	42	41	8	130
	Od 3000 do 3999 zł	16	43	38	4	156
	Od 4000 do 5999 zł	18	31	48	3	141
	6000 zł i więcej	16	37	45	2	104
	Trudno powiedzieć	12	40	34	14	108
	Odmowa odpowiedzi	9	47	37	8	190
Ocena własnych war. mater.	Złe	6	16	65	13	49
	Średnie	6	42	43	9	274
	Dobre	16	41	37	5	608
Udział w prakt. religijnych	Kilka razy w tygodniu	10	22	62	6	42
	Raz w tygodniu	13	37	45	5	284
	1–2 razy w miesiącu	15	45	36	4	142
	Kilka razy w roku	12	46	33	8	218
	W ogóle nie uczestniczy	13	40	41	7	223
Poglądy polityczne	Lewica	21	44	32	3	242
	Centrum	16	45	33	6	229
	Prawica	8	34	54	4	325
	Trudno powiedzieć	4	40	34	22	113

TABELA 4

		Czy, Pana(i) zdaniem, w ciągu najbliższego roku sytuacja polityczna w Polsce:				Liczba osób
		poprawi się	pozostanie bez zmian	pogorszy się	Trudno powiedzieć	
		%	%	%	%	
Ogółem		10	57	24	9	933
Płeć	Mężczyźni	11	57	26	6	446
	Kobiety	10	56	22	12	487
Wiek	18–24 lata	5	58	27	9	76
	25–34	10	57	27	6	135
	35–44	13	60	20	7	182
	45–54	7	59	25	9	166
	55–64	11	56	23	10	135
	65 lat i więcej	12	53	23	12	239
Miejsce zamieszkania	Wieś	9	60	24	7	372
	Miasto do 19 999	13	53	22	11	126
	20 000 – 99 999	12	59	21	9	180
	100 000 – 499 999	10	54	27	8	142
	500 000 i więcej mieszk.	9	51	26	13	114
Wykształcenie	Podstawowe / gimnazjalne	12	52	24	11	95
	Zasadnicze zawodowe	11	58	20	10	207
	Średnie	9	54	26	11	341
	Wyższe	11	61	23	5	291
Grupa społeczna i zawodowa	Kadra kier., spec. z wyższym wyksz.	8	63	24	6	159
	Średni personel, technicy	6	69	17	7	39
	Pracownicy adm.-biurowi	11	58	24	7	73
	Pracownicy usług	15	64	10	10	56
	Robotnicy wykwalifikowani	15	56	24	5	102
	Robotnicy niewykwalifik.	17	45	18	19	28
	Rolnicy	8	60	25	6	31
	Pracujący na własny rach.	7	54	35	4	59
	Bezrobotni	5	45	45	5	16
	Emeryci	12	52	24	12	247
	Renciści	11	56	26	7	33
	Uczniowie i studenci	3	60	26	11	39
	Zajmujący się domem i inni	7	52	23	19	50
	Pracuje w:	inst. państw., publicznej	8	65	20	7
spółce właścicieli prywatnych i państwa		17	57	23	4	105
sekt. pryw. poza rolnict.		9	60	23	8	275
prywatnym gosp. rolnym		8	59	27	6	33
Dochody na jedną osobę	Do 1999 zł	13	48	33	6	103
	Od 2000 do 2999 zł	7	57	23	13	130
	Od 3000 do 3999 zł	15	58	22	5	156
	Od 4000 do 5999 zł	11	55	29	4	141
	6000 zł i więcej	14	59	23	4	104
	Trudno powiedzieć	8	57	17	18	109
	Odmowa odpowiedzi	6	62	21	12	190
Ocena własnych war. mater.	Złe	3	55	35	7	49
	Średnie	8	52	30	10	274
	Dobre	12	59	20	9	610
Udział w prakt. religijnych	Kilka razy w tygodniu	13	36	48	3	42
	Raz w tygodniu	10	57	25	8	285
	1–2 razy w miesiącu	9	65	18	8	144
	Kilka razy w roku	12	59	19	11	218
	W ogóle nie uczestniczy	8	56	27	9	223
Poglądy polityczne	Lewica	15	62	18	6	242
	Centrum	10	62	19	9	230
	Prawica	8	56	32	5	325
	Trudno powiedzieć	10	41	24	25	113

TABELA 5

		Jak Pan(i) ogólnie ocenia obecną sytuację gospodarczą w Polsce? Czy jest ona:				Liczba osób
		dobra	ani dobra, ani zła	zła	Trudno powiedzieć	
		%	%	%	%	
Ogółem		37	34	26	3	936
Płeć	Mężczyźni	42	32	24	2	447
	Kobiety	32	36	28	4	489
Wiek	18–24 lata	39	35	18	8	76
	25–34	41	38	20	1	135
	35–44	36	35	27	2	184
	45–54	29	36	32	3	167
	55–64	38	30	30	2	135
	65 lat i więcej	38	31	26	4	239
Miejsce zamieszkania	Wieś	31	36	30	3	373
	Miasto do 19 999	28	39	29	4	126
	20 000 – 99 999	41	35	22	2	180
	100 000 – 499 999	37	33	25	5	142
	500 000 i więcej mieszk.	57	21	20	2	115
Wykształcenie	Podstawowe / gimnazjalne	30	28	35	8	96
	Zasadnicze zawodowe	31	36	29	4	207
	Średnie	31	37	28	3	342
	Wyższe	49	30	19	1	291
Grupa społeczna i zawodowa	Kadra kier., spec. z wyższym wyksz.	50	32	18	1	159
	Średni personel, technicy	33	39	25	3	39
	Pracownicy adm.-biurowi	33	43	23	2	73
	Pracownicy usług	40	36	20	4	56
	Robotnicy wykwalifikowani	31	36	30	3	103
	Robotnicy niewykwalifik.	31	31	39		28
	Rolnicy	28	23	48		31
	Pracujący na własny rach.	33	35	32		61
	Bezrobotni	36	24	33	7	16
	Emeryci	36	32	27	5	247
	Renciści	37	23	33	7	33
	Uczniowie i studenci	42	35	14	9	39
	Zajmujący się domem i inni	24	42	29	6	50
	Pracuje w:	inst. państw., publicznej	44	30	22	3
spółce właścicieli prywatnych i państwa		35	36	29		105
sekt. pryw. poza rolnict.		39	36	23	2	278
prywatnym gosp. rolnym		26	27	47		33
Dochody na jedną osobę	Do 1999 zł	28	26	39	7	103
	Od 2000 do 2999 zł	22	36	39	3	130
	Od 3000 do 3999 zł	37	41	21	1	156
	Od 4000 do 5999 zł	49	26	25		141
	6000 zł i więcej	58	26	16		106
	Trudno powiedzieć	35	29	28	9	109
	Odmowa odpowiedzi	30	44	21	5	191
Ocena własnych war. mater.	Złe	7	27	58	8	49
	Średnie	19	42	33	5	274
	Dobre	47	30	21	2	613
Udział w prakt. religijnych	Kilka razy w tygodniu	15	30	51	5	42
	Raz w tygodniu	35	32	31	2	285
	1–2 razy w miesiącu	30	38	29	3	144
	Kilka razy w roku	40	35	20	4	218
	W ogóle nie uczestniczy	45	34	19	2	226
Poglądy polityczne	Lewica	57	32	10	1	244
	Centrum	35	40	21	4	230
	Prawica	28	30	40	2	325
	Trudno powiedzieć	21	34	33	12	113

TABELA 6

		Czy, Pana(i) zdaniem, w ciągu najbliższego roku sytuacja gospodarcza w Polsce:				Liczba osób
		poprawi się	pozostanie bez zmian	pogorszy się	Trudno powiedzieć	
		%	%	%	%	
Ogółem		20	49	22	8	937
Płeć	Mężczyźni	24	48	21	7	447
	Kobiety	17	49	23	10	490
Wiek	18–24 lata	19	49	15	17	76
	25–34	23	53	17	7	135
	35–44	23	42	28	7	184
	45–54	14	51	28	7	168
	55–64	23	47	22	8	135
	65 lat i więcej	20	51	21	9	239
Miejsce zamieszkania	Wieś	14	55	23	8	373
	Miasto do 19 999	26	44	22	8	127
	20 000 – 99 999	23	48	20	8	180
	100 000 – 499 999	23	46	24	8	142
	500 000 i więcej mieszk.	27	38	23	12	115
Wykształcenie	Podstawowe / gimnazjalne	18	47	21	14	96
	Zasadnicze zawodowe	16	50	22	11	207
	Średnie	18	51	22	9	342
	Wyższe	26	46	23	4	292
Grupa społeczna i zawodowa	Kadra kier., spec. z wyższym wyksz.	28	44	23	4	160
	Średni personel, technicy	19	65	12	5	39
	Pracownicy adm.-biurowi	19	54	26	1	73
	Pracownicy usług	17	60	14	9	56
	Robotnicy wykwalifikowani	22	49	22	7	103
	Robotnicy niewykwalifik.	17	44	14	25	28
	Rolnicy	5	53	34	9	31
	Pracujący na własny rach.	20	34	38	8	61
	Bezrobotni	15	49	31	5	16
	Emeryci	20	50	20	10	247
	Renciści	15	49	24	12	33
	Uczniowie i studenci	21	48	14	16	39
	Zajmujący się domem i inni	18	40	27	15	50
Pracuje w:	inst. państw., publicznej	27	49	18	6	137
	spółce właścicieli prywatnych i państwa	20	56	24	1	105
	sekt. pryw. poza rolnict.	22	46	23	9	278
	prywatnym gosp. rolnym	4	51	39	6	33
Dochody na jedną osobę	Do 1999 zł	15	49	26	10	103
	Od 2000 do 2999 zł	15	48	26	11	130
	Od 3000 do 3999 zł	27	48	21	4	156
	Od 4000 do 5999 zł	19	55	22	4	141
	6000 zł i więcej	41	35	23	1	106
	Trudno powiedzieć	15	47	23	15	109
	Odmowa odpowiedzi	14	53	20	13	192
Ocena własnych war. mater.	Złe	5	35	53	8	49
	Średnie	9	50	29	11	274
	Dobre	27	49	17	7	614
Udział w prakt. religijnych	Kilka razy w tygodniu	14	29	50	8	42
	Raz w tygodniu	20	50	24	6	285
	1–2 razy w miesiącu	15	55	19	10	144
	Kilka razy w roku	20	49	21	10	218
	W ogóle nie uczestniczy	25	48	20	8	226
Poglądy polityczne	Lewica	34	51	10	4	244
	Centrum	20	54	16	9	230
	Prawica	13	47	35	5	325
	Trudno powiedzieć	12	41	25	22	113

TABELA 7

		Czy obecnie Panu(i) i Pana(i) rodzinie żyje się:				Liczba osób
		dobrze	ani dobrze, ani źle	źle	Trudno powiedzieć	
		%	%	%	%	
Ogółem		66	29	5	0	935
Płeć	Mężczyźni	67	27	5	0	447
	Kobiety	65	30	5	0	488
Wiek	18–24 lata	77	20	3		76
	25–34	83	15	2		135
	35–44	76	19	5		184
	45–54	62	31	6	0	167
	55–64	63	31	6	0	134
	65 lat i więcej	50	43	6	1	239
Miejsce zamieszkania	Wieś	59	37	4	0	373
	Miasto do 19 999	60	33	7		126
	20 000 – 99 999	75	21	3	0	179
	100 000 – 499 999	70	23	7	0	142
	500 000 i więcej mieszk.	77	15	7	1	115
Wykształcenie	Podstawowe / gimnazjalne	49	38	12	1	96
	Zasadnicze zawodowe	55	38	7		207
	Średnie	66	31	3	0	341
	Wyższe	80	15	4	1	291
Grupa społeczna i zawodowa	Kadra kier., spec. z wyższym wyksz.	88	9	3		158
	Średni personel, technicy	74	26			39
	Pracownicy adm.-biurowi	74	18	6	2	73
	Pracownicy usług	70	28	3		56
	Robotnicy wykwalifikowani	66	32	2		103
	Robotnicy niewykwalifik.	58	26	16		28
	Rolnicy	56	41	3		31
	Pracujący na własny rach.	72	27	2		61
	Bezrobotni	57	26	17		16
	Emeryci	49	44	6	1	247
	Renciści	52	35	13		33
	Uczniowie i studenci	76	24			39
	Zajmujący się domem i inni	66	21	13		50
Pracuje w:	inst. państw., publicznej	80	14	5	1	136
	spółce właścicieli prywatnych i państwa	68	28	4		105
	sekt. prywat. poza rolnict.	75	22	3		277
	prywatnym gosp. rolnym	60	37	3		33
Dochody na jedną osobę	Do 1999 zł	50	38	11	1	103
	Od 2000 do 2999 zł	50	42	8	1	130
	Od 3000 do 3999 zł	67	30	3		156
	Od 4000 do 5999 zł	78	19	3		141
	6000 zł i więcej	90	7	3		106
	Trudno powiedzieć	67	30	3		109
	Odmowa odpowiedzi	62	31	6	1	190
Ocena własnych war. mater.	Źłe	10	43	47		49
	Średnie	31	61	7	1	273
	Dobre	86	13	1	0	613
Udział w prakt. religijnych	Kilka razy w tygodniu	47	42	11		42
	Raz w tygodniu	64	31	4		285
	1–2 razy w miesiącu	61	35	5		144
	Kilka razy w roku	65	30	5		218
	W ogóle nie uczestniczy	76	18	6	1	226
Poglądy polityczne	Lewica	80	17	3		244
	Centrum	66	31	3	1	230
	Prawica	61	33	6		325
	Trudno powiedzieć	53	34	11	1	113

TABELA 8

		A jak Pan(i) sądzi, czy za rok Panu(i) i Pana(i) rodzinie będzie się żyło:				Liczba osób
		lepiej	tak samo jak obecnie	gorzej	Trudno powiedzieć	
		%	%	%	%	
Ogółem		17	60	14	10	935
Płeć	Mężczyźni	19	59	14	8	447
	Kobiety	16	60	13	11	488
Wiek	18–24 lata	35	63	2		76
	25–34	33	51	9	8	135
	35–44	14	62	15	9	184
	45–54	15	59	14	12	167
	55–64	10	58	20	11	134
	65 lat i więcej	10	63	15	12	239
Miejsce zamieszkania	Wieś	13	59	16	12	373
	Miasto do 19 999	25	53	13	8	126
	20 000 – 99 999	16	65	9	10	179
	100 000 – 499 999	17	64	13	7	142
	500 000 i więcej mieszk.	22	56	16	6	115
Wykształcenie	Podstawowe / gimnazjalne	16	53	18	13	96
	Zasadnicze zawodowe	18	60	12	10	207
	Średnie	16	60	13	11	341
	Wyższe	18	61	14	7	291
Grupa społeczna i zawodowa	Kadra kier., spec. z wyższym wyksz.	19	65	10	6	158
	Średni personel, technicy	22	65	12	2	39
	Pracownicy adm.-biurowi	18	61	16	6	73
	Pracownicy usług	17	68	7	8	56
	Robotnicy wykwalifikowani	22	56	16	7	103
	Robotnicy niewykwalifik.	24	49	3	25	28
	Rolnicy	9	42	27	22	31
	Pracujący na własny rach.	18	53	16	13	61
	Bezrobotni	25	29	25	21	16
	Emeryci	10	62	17	12	247
	Renciści	24	53	13	10	33
	Uczniowie i studenci	22	78			39
	Zajmujący się domem i inni	20	53	14	13	50
Pracuje w:	inst. państw., publicznej	17	61	15	7	136
	spółce właścicieli prywatnych i państwa	21	54	16	8	105
	sekt. pryw. poza rolnict.	22	62	9	8	277
	prywatnym gosp. rolnym	9	52	25	15	33
Dochody na jedną osobę	Do 1999 zł	13	50	19	18	103
	Od 2000 do 2999 zł	10	61	22	8	130
	Od 3000 do 3999 zł	17	64	13	5	156
	Od 4000 do 5999 zł	19	60	13	7	141
	6000 zł i więcej	33	54	13	1	106
	Trudno powiedzieć	17	62	8	14	109
	Odmowa odpowiedzi	14	62	10	14	190
Ocena własnych war. mater.	Złe	5	20	60	15	49
	Średnie	8	61	19	12	273
	Dobre	22	62	8	8	613
Udział w prakt. religijnych	Kilka razy w tygodniu	14	44	39	4	42
	Raz w tygodniu	13	66	12	10	285
	1–2 razy w miesiącu	15	64	13	9	144
	Kilka razy w roku	17	58	13	12	218
	W ogóle nie uczestniczy	24	56	13	7	226
Poglądy polityczne	Lewica	21	68	5	5	244
	Centrum	17	62	10	11	230
	Prawica	14	57	21	8	325
	Trudno powiedzieć	16	50	16	18	113

TABELA 9

		Jak Pan(i) ocenia obecne warunki materialne swojego gospodarstwa domowego? Czy są one:			Liczba osób
		złe	ani dobre, ani złe	dobre	
		%	%	%	
Ogółem		5	29	65	938
Płeć	Mężczyźni	4	29	67	447
	Kobiety	7	30	64	491
Wiek	18–24 lata	0	26	74	76
	25–34	2	20	78	136
	35–44	7	24	69	184
	45–54	4	32	65	168
	55–64	10	27	63	135
	65 lat i więcej	6	39	55	239
Miejsce zamieszkania	Wieś	7	38	56	373
	Miasto do 19 999	4	37	59	127
	20 000 – 99 999	3	21	76	181
	100 000 – 499 999	4	23	72	142
	500 000 i więcej mieszk.	7	14	80	115
Wykształcenie	Podstawowe / gimnazjalne	12	37	51	96
	Zasadnicze zawodowe	6	41	52	207
	Średnie	4	31	65	342
	Wyższe	4	17	79	293
Grupa społeczna i zawodowa	Kadra kier., spec. z wyższym wyksz.	4	12	84	160
	Średni personel, technicy	3	22	75	39
	Pracownicy adm.-biurowi	5	28	67	74
	Pracownicy usług	3	31	67	56
	Robotnicy wykwalifikowani	2	29	69	103
	Robotnicy niewykwalifik.	7	56	37	28
	Rolnicy	5	32	63	31
	Pracujący na własny rach.	3	19	78	61
	Bezrobotni	23	35	42	16
	Emeryci	7	40	53	247
	Renciści	16	36	48	33
	Uczniowie i studenci	19	19	81	39
	Zajmujący się domem i inni	7	36	57	50
	Pracuje w:	inst. państw., publicznej	4	20	76
spółce właścicieli prywatnych i państwa		2	28	70	105
sekt. pryw. poza rolnict.		3	24	73	278
prywatnym gosp. rolnym		7	27	66	33
Dochody na jedną osobę	Do 1999 zł	13	43	44	103
	Od 2000 do 2999 zł	10	43	47	130
	Od 3000 do 3999 zł	4	31	65	156
	Od 4000 do 5999 zł	0	20	79	141
	6000 zł i więcej	5	9	86	106
	Trudno powiedzieć	3	34	63	109
Ocena własnych war. mater.	Odmowa odpowiedzi	4	27	70	193
	Złe	100			49
	Średnie		100		275
Udział w prakt. religijnych	Dobre			100	614
	Kilka razy w tygodniu	23	28	50	42
	Raz w tygodniu	4	30	66	285
	1–2 razy w miesiącu	3	32	65	144
	Kilka razy w roku	4	33	63	218
	W ogóle nie uczestniczy	6	24	70	226
Poglądy polityczne	Lewica	1	19	80	244
	Centrum	5	32	63	230
	Prawica	6	34	61	325
	Trudno powiedzieć	14	36	50	113

TABELA 10

		Jak Pan(i) sądzi, czy w ciągu najbliższego roku warunki materialne Pana(i) gospodarstwa domowego:			Liczba osób
		pogorszą się	pozostaną bez zmian	poprawią się	
		%	%	%	
Ogółem		15	69	15	938
Płeć	Mężczyźni	17	64	20	447
	Kobiety	14	74	11	491
Wiek	18–24 lata	8	64	28	76
	25–34	9	65	27	136
	35–44	13	70	17	184
	45–54	16	69	15	168
	55–64	18	73	9	135
	65 lat i więcej	21	71	8	239
Miejsce zamieszkania	Wieś	16	70	14	373
	Miasto do 19 999	14	63	23	127
	20 000 – 99 999	11	76	14	181
	100 000 – 499 999	20	69	10	142
	500 000 i więcej mieszk.	16	66	19	115
Wykształcenie	Podstawowe / gimnazjalne	28	60	12	96
	Zasadnicze zawodowe	15	71	14	207
	Średnie	14	71	15	342
	Wyższe	14	69	17	293
Grupa społeczna i zawodowa	Kadra kier., spec. z wyższym wyksz.	11	69	20	160
	Średni personel, technicy	5	73	22	39
	Pracownicy adm.-biurowi	15	69	16	74
	Pracownicy usług	4	78	18	56
	Robotnicy wykwalifikowani	11	74	15	103
	Robotnicy niewykwalifik.	16	73	11	28
	Rolnicy	23	63	14	31
	Pracujący na własny rach.	17	59	24	61
	Bezrobotni	29	33	38	16
	Emeryci	22	71	7	247
	Renciści	22	68	10	33
	Uczniowie i studenci	12	69	19	39
	Zajmujący się domem i inni	17	67	16	50
Pracuje w:	inst. państw., publicznej	11	72	18	138
	spółce właścicieli prywatnych i państwa	14	69	16	105
	sekt. prywat. poza rolnict.	9	71	20	278
	prywatnym gosp. rolnym	33	59	9	33
Dochody na jedną osobę	Do 1999 zł	21	65	14	103
	Od 2000 do 2999 zł	21	71	9	130
	Od 3000 do 3999 zł	18	67	15	156
	Od 4000 do 5999 zł	12	70	19	141
	6000 zł i więcej	10	59	31	106
	Trudno powiedzieć	13	76	11	109
	Odmowa odpowiedzi	14	74	12	193
Ocena własnych war. mater.	Złe	62	30	7	49
	Średnie	22	71	7	275
	Dobre	9	72	20	614
Udział w prakt. religijnych	Kilka razy w tygodniu	29	57	14	42
	Raz w tygodniu	15	71	14	285
	1–2 razy w miesiącu	17	70	13	144
	Kilka razy w roku	10	74	16	218
	W ogóle nie uczestniczy	16	65	19	226
Poglądy polityczne	Lewica	8	75	17	244
	Centrum	9	72	19	230
	Prawica	23	65	12	325
	Trudno powiedzieć	21	67	12	113