

## Stosunek do rządu w lutym

Opracowała  
Magdalena Gwiazda

Znak jakości przyznany CBOS przez  
Organizację Firm Badania Opinii i Rynku



Wyróżniająca Jakość Badań

Nakład 30 egzemplarzy

Fundacja Centrum Badania Opinii Społecznej

ul. Świętojerska 5/7, 00-236 Warszawa

e-mail: sekretariat@cbos.pl; info@cbos.pl

<http://www.cbos.pl>

(48 22) 629 35 69

## W skrócie

- W lutym notujemy minimalny spadek notowań rządu, przede wszystkim w odniesieniu do oceny perspektyw gospodarczych, ale też ogólnej oceny jego działalności.
- Poparcie dla urzędującego gabinetu deklaruje nieco więcej niż co trzeci dorosły Polak (34%), natomiast przeciwnikami rządu jest czterech na dziesięciu respondentów (41%). Pozytywnie na temat dokonań rządu wypowiada się 35% badanych, negatywną notę wystawia rządzącym nieco ponad połowa Polaków (52%).
- Relatywnie największym zmianom na przestrzeni ostatniego miesiąca uległy zgeneralizowane oceny polityki gospodarczej rządu. Mniej osób pozytywnie ocenia ten aspekt jego działalności (spadek z 39% do 36%), a odsetek ocen krytycznych przekroczył połowę (53%).
- Podobnie jak w przypadku oceny wyników działalności rządu, również w odniesieniu do osoby premiera notujemy w lutym niewielki spadek ocen. Zadowolenie z faktu, że Donald Tusk sprawuje funkcję szefa rządu, wyraża nieco więcej niż co trzeci respondent (35%), zaś niezadowolenie deklaruje ponad połowa (54%).

## SPIS TREŚCI

Poparcie dla rządu .....	1
Ocena wyników działalności rządu.....	3
Opinie o polityce gospodarczej rządu .....	5
Społeczny odbiór premiera .....	7

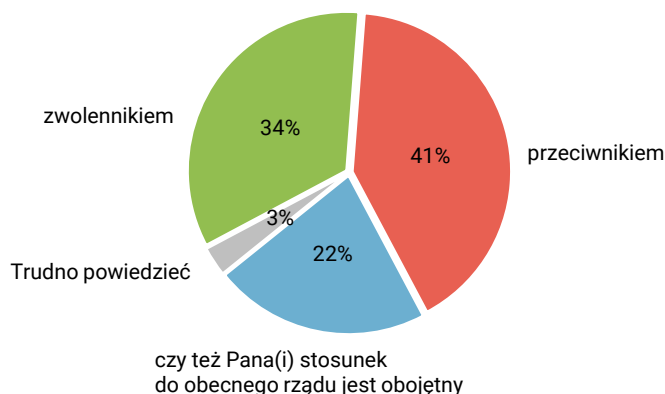
W kontekście stosunku do urzędującego gabinetu luty<sup>1</sup> przynosi niejednoznaczne zmiany. Z jednej strony notujemy niewielki spadek notowań rządu, przede wszystkim w odniesieniu do oceny perspektyw gospodarczych. Minimalnemu pogorszeniu uległy też oceny wyników jego działalności i zadowolenie z osoby premiera. Z drugiej strony – zmianom tym towarzyszy nieznaczny wzrost uogólnionego poparcia dla urzędującego gabinetu.

## POPARCIE DLA RZĄDU

W lutym nie notujemy istotnych zmian w uogólnionym stosunku do rządu. Poparcie dla obecnego gabinetu deklaruje nieco więcej niż co trzeci dorosły Polak (34%), natomiast przeciwnikami rządu jest czterech na dziesięciu ankietowanych (41%). Niezmiennie nieco więcej niż jedna piąta badanych deklaruje obojętność wobec urzędującego gabinetu rządu (22%, tak samo jak przed miesiącem).

CBOS

RYS. 1. Jak określi(a)by Pan(i) swój stosunek do rządu Donalda Tuska?  
Czy jest Pan(i) jego:



<sup>1</sup> Badanie „Aktualne problemy i wydarzenia” (430) przeprowadzono w ramach procedury mixed-mode na reprezentatywnej imiennej próbie pełnoletnich mieszkańców Polski, wylosowanej z rejestru PESEL.

Każdy respondent wybierał samodzielnie jedną z metod:

- wywiad bezpośredni z udziałem ankietera (metoda CAPI),
- wywiad telefoniczny po skontaktowaniu się z ankieterem CBOS (CATI) – dane kontaktowe respondent otrzymywał w liście zapowiadnim od CBOS,
- samodzielne wypełnienie ankiety internetowej (CAWI), do której dostęp był możliwy na podstawie loginu i hasła przekazanego respondentowi w liście zapowiadnim od CBOS.

We wszystkich trzech przypadkach ankieta miała taki sam zestaw pytań oraz strukturę. Badanie zrealizowano w dniach od 5 do 16 lutego 2026 roku na próbie liczącej 967 osób (w tym: 60,2% metodą CAPI, 24,1% – CATI i 15,7% – CAWI).

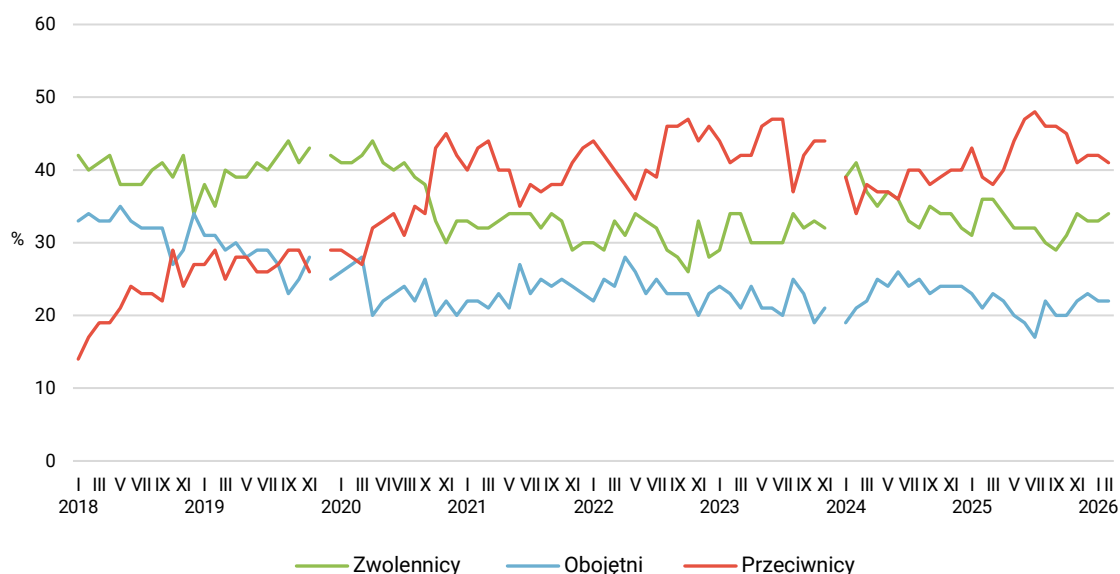
CBOS realizuje badania statutowe w ramach opisanej wyżej procedury od maja 2020 roku, w każdym przypadku podając proporcję wywiadów bezpośrednich, telefonicznych i internetowych.

TABELA 1

Stosunek do rządu	Wskazania respondentów według terminów badań													
	2025												2026	
	I	II	III	IV	V	VI	VII	VIII	IX	X	XI	XII	I	II
	w procentach													
Zwolennicy	31	36	36	34	32	32	32	30	29	31	34	33	33	34
Przeciwnicy	43	39	38	40	44	47	48	46	46	45	41	42	42	41
Obojętni	23	21	23	22	20	19	17	22	20	20	22	23	22	22
Trudno powiedzieć	3	3	3	4	4	2	3	2	4	3	3	2	3	3

CBOS

RYS. 2. Stosunek do rządu



Od lutego 2018 do listopada 2019 roku wskazania dotyczyły pierwszego rządu Mateusza Morawieckiego, od stycznia 2020 do listopada 2023 roku dotyczyły drugiego rządu Mateusza Morawieckiego, od stycznia 2024 roku wskazania dotyczą rządu Donalda Tuska. Pominęto odpowiedzi „Trudno powiedzieć”

Rząd Donalda Tuska niezmiennie popierają przede wszystkim wyborcy Koalicji Obywatelskiej (90%) i – w mniejszym stopniu – Nowej Lewicy (65%). Spośród tych ostatnich niemal co trzeci (30%) wyraża obojętność wobec rządu, którego częścią jest Lewica. Sprzeciw wobec urzędującego gabinetu dominuje wśród sympatyków ugrupowań opozycyjnych: po 82% wśród sympatyków Prawa i Sprawiedliwości oraz Konfederacji Korony Polskiej i 78% – w grupie potencjalnych wyborców Konfederacji Wolność i Niepodległość.

Wyborcy niemający sprecyzowanych sympatii politycznych są niezmiennie dość podzieleni w kwestii poparcia dla rządu, największą grupę wśród nich stanowią jego przeciwnicy (40%)

TABELA 2

Na kandydata której partii/ugrupowania głosował(a)by Pan(i) w wyborach do Sejmu?	Jak określił(a)by Pan(i) swój stosunek do rządu Donalda Tuska? Czy jest Pan(i) jego:			
	zwolennikiem	przeciwnikiem	czy też Pana(i) stosunek do obecnego rządu jest obojętny	Trudno powiedzieć
w procentach				
Koalicja Obywatelska	90	2	7	1
Nowa Lewica*	65	5	30	0
Konfederacja Wolność i Niepodległość*	9	78	13	0
Prawo i Sprawiedliwość	5	82	12	1
Konfederacja Korony Polskiej*	3	82	15	0
Trudno powiedzieć	20	40	30	10

\* Uwaga: mała liczba zwolenników tego ugrupowania w próbie

Ze względu na niewielkie liczebności w zestawieniu pominięto odpowiedzi zwolenników Polski 2050, PSL oraz partii Razem

Społeczno-demograficzne linie zróżnicowania poparcia lub sprzeciwu wobec rządu rządu są stabilne. Poparcie dla urzędującego gabinetu wzrasta wraz z poziomem wykształcenia i wielkością miejscowości zamieszkania. Sprzyja mu wyższy poziom dochodów, rzadkie praktyki religijne (bądź ich brak) oraz deklarowane poglądy lewicowe bądź centrowe. Z kolei negatywny stosunek do obecnego gabinetu – poza osobami o prawicowych poglądach politycznych – mają najczęściej respondenci uczestniczący regularnie w praktykach religijnych, osiągający najniższe dochody na osobę w rodzinie, badani z wykształceniem co najwyżej średnim oraz mieszkańcy wsi.

Biorąc pod uwagę wiek, najwięcej sympatyków rządu notujemy wśród osób w przedziale wiekowym 55–64 lata (42%). Najmłodszy (18–24 lata) niezmiennie wyróżniają się najwyższym poziomem obojętności wobec urzędującego gabinetu: deklaruje ją 38% badanych w tej grupie.

## OCENA WYNIKÓW DZIAŁALNOŚCI RZĄDU

W porównaniu ze styczniem notujemy niewielkie pogorszenie ocen w odniesieniu do wyników działalności rządu. Pozytywnie na temat pracy rządu wypowiada się obecnie 35% badanych (spadek o 2 punkty procentowe), natomiast negatywną notę wystawia mu nieco ponad połowa Polaków (52%, wzrost o 1 punkt). Brak sprecyzowanej opinii na temat pracy rządu deklaruje 14% respondentów (wzrost o 2 punkty).

CBOS

RYS. 3. Jak by Pan(i) ocenił(a) wyniki działalności rządu premiera Donalda Tuska od czasu objęcia przezeń władzy?

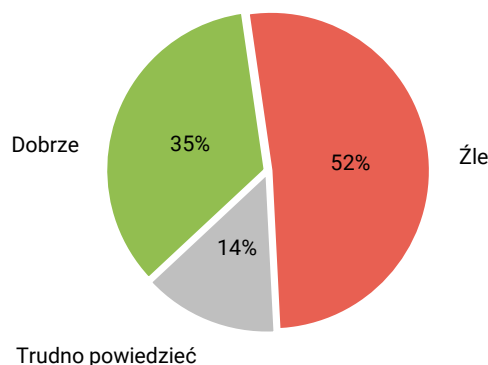
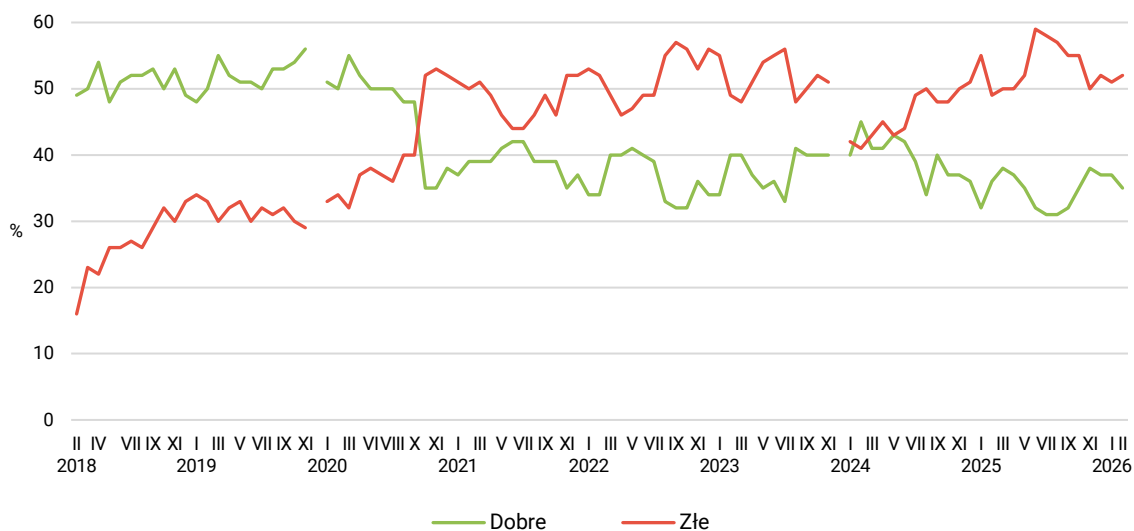


TABELA 3

Jak by Pan(i) ocenił(a) wyniki działalności rządu premiera Donalda Tuska od czasu objęcia przezeń władzy?	Wskazania respondentów według terminów badań													
	2025												2026	
	I	II	III	IV	V	VI	VII	VIII	IX	X	XI	XII	I	II
	w procentach													
Dobrze	32	36	38	37	35	32	31	31	32	35	38	37	37	35
Źle	55	49	50	50	52	59	58	57	55	55	50	52	51	52
Trudno powiedzieć	13	15	12	13	13	9	11	12	13	10	12	11	12	14

CBOS

RYS. 4. Oceny wyników działalności rządu



Od lutego 2018 do listopada 2019 roku wskazania dotyczyły pierwszego rządu Mateusza Morawieckiego, od stycznia 2020 do listopada 2023 roku dotyczyły drugiego rządu Mateusza Morawieckiego, od stycznia 2024 roku wskazania dotyczą rządu Donalda Tuska. Pominięto odpowiedzi „Trudno powiedzieć”

Biorąc pod uwagę identyfikacje partyjne, w kontekście oceny dokonań rządu obserwujemy te same prawidłowości co w odniesieniu do zgeneralizowanego do niego stosunku. Najlepiej o dotychczasowych dokonaniach rządu wypowiadają się sympatycy Koalicji Obywatelskiej (90%) oraz – choć w znacząco mniejszym stopniu – Nowej Lewicy (50%). Negatywne recenzje dominują przede wszystkim w potencjalnych elektoratach Konfederacji Korony Polskiej oraz Prawa i Sprawiedliwości (odpowiednio 97% i 90%), a także – w nieco mniejszym stopniu – wśród wyborców Konfederacji WiN (81%).

Głosy krytyczne przeważają w tej kwestii również w grupie wyborców niezdecydowanych. W porównaniu ze styczniem odsetek negatywnych ocen działania rządu w grupie osób niemających sympatii partyjnych wzrósł z 40% do 53%.

**TABELA 4**

Na kandydata której partii/ugrupowania głosował(a)by Pan(i) w wyborach do Sejmu?	Jak by Pan(i) ocenił(a) wyniki działalności rządu premiera Donalda Tuska od czasu objęcia przezeń władzy?		
	Dobrze	Źle	Trudno powiedzieć
Koalicja Obywatelska	90	5	5
Nowa Lewica*	50	28	22
Konfederacja Wolność i Niepodległość*	10	81	9
Prawo i Sprawiedliwość	6	90	4
Konfederacja Korony Polskiej*	3	97	0
Trudno powiedzieć	30	53	17

\* Uwaga: mała liczba zwolenników tego ugrupowania w próbie

Ze względu na niewielkie liczebności w zestawieniu pominięto odpowiedzi zwolenników Polski 2050, PSL oraz partii Razem

Ocena wyników działalności rządu podlega tym samym uwarunkowaniom, co zgeneralizowany stosunek do rządu. Pozytywnej ocenie w tym kontekście sprzyja wyższy poziom wykształcenia, zamieszkiwanie w dużym mieście, lepsza sytuacja materialna oraz rzadsze praktyki religijne i identyfikacja z lewicowymi bądź centrowymi poglądami politycznymi. Ocena negatywna wiąże się natomiast przede wszystkim z deklaracją prawicowych poglądów politycznych; krytykę dokonań rządu częściej wyrażają też mieszkańcy wsi, badani legitymujący się niższym poziomem wykształcenia, uzyskujący najniższe dochody na osobę w rodzinie i regularnie praktykujący religijnie.

## OPINIE O POLITYCE GOSPODARCZEJ RZĄDU

Relatywnie największym zmianom na przestrzeni ostatniego miesiąca uległy zgeneralizowane oceny polityki gospodarczej rządu. Po niewielkim ich załamaniu w końcu ubiegłego roku, a następnie wzroście w styczniu, obecnie mamy w tej kwestii do czynienia z powrotem do poziomu z grudnia 2025 roku: w lutym 36% badanych pozytywnie zapatruje się na nasze perspektywy gospodarcze (spadek o 3 punkty procentowe od stycznia), natomiast sceptycyzm wyraża nieco ponad połowa respondentów (53%, wzrost o 4 punkty). Brak sprecyzowanego poglądu w tej kwestii deklaruje 11% badanych (spadek o 1 punkt).

CBOS

RYS. 5. Czy, Pana(i) zdaniem, polityka obecnego rządu stwarza szansę poprawy sytuacji gospodarczej?

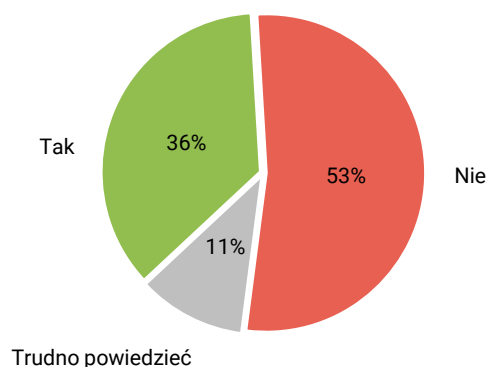
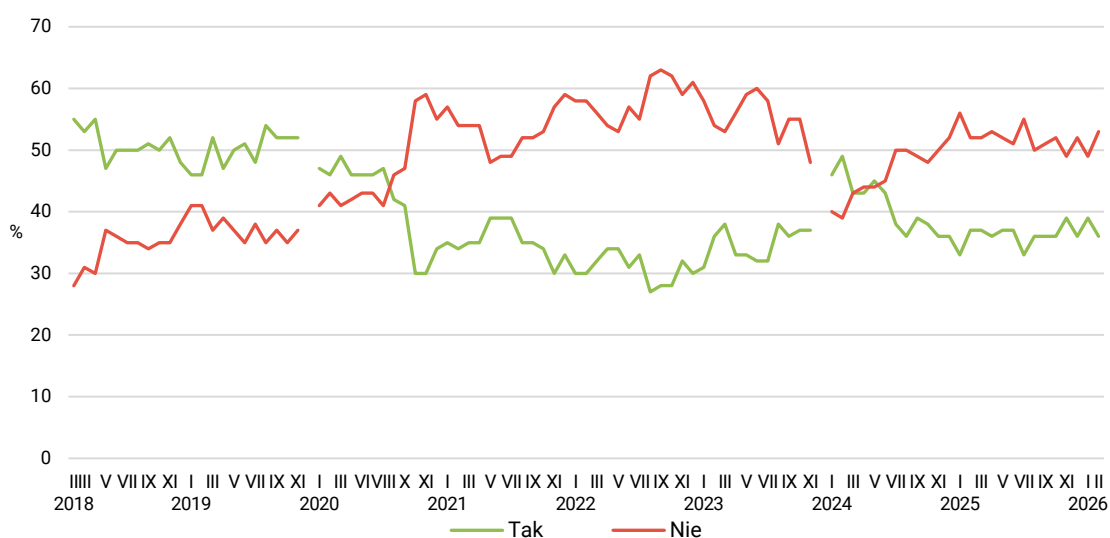


TABELA 5

Czy, Pana(i) zdaniem, polityka obecnego rządu stwarza <b>szanse poprawy sytuacji gospodarczej</b> ?	Wskazania respondentów według terminów badań													
	2025												2026	
	I	II	III	IV	V	VI	VII	VIII	IX	X	XI	XII	I	II
	w procentach													
Tak	33	37	37	36	37	37	33	36	36	36	39	36	39	36
Nie	56	52	52	53	52	51	55	50	51	52	49	52	49	53
Trudno powiedzieć	12	11	11	11	11	13	12	14	13	12	12	12	12	11

CBOS

RYS. 6. Czy, Pana(i) zdaniem, polityka obecnego rządu stwarza szansę poprawy sytuacji gospodarczej?



Od lutego 2018 do listopada 2019 roku wskazania dotyczyły pierwszego rządu Mateusza Morawieckiego, od stycznia 2020 do listopada 2023 roku dotyczyły drugiego rządu Mateusza Morawieckiego, od stycznia 2024 roku wskazania dotyczą rządu Donalda Tuska. Pomięto odpowiedzi „Trudno powiedzieć”

Spółeczna recenzja polityki gospodarczej rządu wpisuje się w opisany powyżej szerszy schemat uwarunkowań stosunku do rządu. Ocenom pozytywnym sprzyjają: wyższy poziom wykształcenia, zamieszkiwanie w dużym ośrodku, rzadsze praktyki religijne (bądź ich brak), a także identyfikacja z lewicowymi lub centrowymi poglądami politycznymi. Z kolei brak zaufania do polityki gospodarczej rządu cechuje przede wszystkim osoby lokujące swoje poglądy po prawej stronie sceny politycznej, niżej wykształcone, o niższym statusie materialnym, mieszkające na wsi, regularnie praktykujące religijnie.

Podstawowym czynnikiem różnicującym opinie na temat perspektyw, jakie stwarza przed Polską polityka gospodarcza rządu Donalda Tuska, są sympatie polityczne. Po stronie zdecydowanych optymistów lokują się potencjalni wyborcy Koalicji Obywatelskiej (79% ocen pozytywnych) oraz większość sympatyków Nowej Lewicy (54%), natomiast krytyczne nastawienie w tej kwestii prezentują potencjalni wyborcy Konfederacji Korony Polskiej (90%), Prawa i Sprawiedliwości (87%) oraz – w nieco mniejszym stopniu – Konfederacji Wolność i Niepodległość (73%).

Wśród wyborców niezdecydowanych opinii w sprawie polityki gospodarczej rządu są podzielone, ze wskazaniem na brak wiary w poprawę sytuacji gospodarczej w wyniku działań rządu.

**TABELA 6**

Na kandydata której partii/ugrupowania głosował(a)by Pan(i) w wyborach do Sejmu?	Czy, Pana(i) zdaniem, polityka obecnego rządu stwarza szansę poprawy sytuacji gospodarczej?		
	Tak	Nie	Trudno powiedzieć
w procentach			
Koalicja Obywatelska	79	13	7
Nowa Lewica*	54	36	10
Konfederacja Wolność i Niepodległość*	17	73	10
Prawo i Sprawiedliwość	9	87	4
Konfederacja Korony Polskiej*	8	90	2
Trudno powiedzieć	36	51	13

\* Uwaga: mała liczba zwolenników tego ugrupowania w próbie

Ze względu na niewielkie liczebności w zestawieniu pominięto odpowiedzi zwolenników Polski 2050, PSL oraz partii Razem

## SPOŁECZNY ODBIÓR PREMIERA

Podobnie jak w przypadku oceny wyników działalności rządu, również w odniesieniu do osoby premiera notujemy niewielki spadek ocen. Zadowolenie z faktu, że Donald Tusk sprawuje funkcję szefa rządu, wyraża w lutym 35% badanych. Niezadowolenie z osoby premiera deklaruje natomiast nieco ponad połowa Polaków (54%). Nieco więcej niż co dziesiąty respondent (12%) nie ma jednoznacznej opinii w tej kwestii.

CBOS

RYS. 7. Czy jest Pan(i) zadowolony(a) z tego, że na czele rządu stoi Donald Tusk?

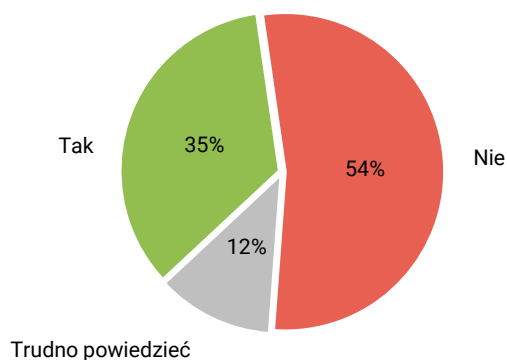
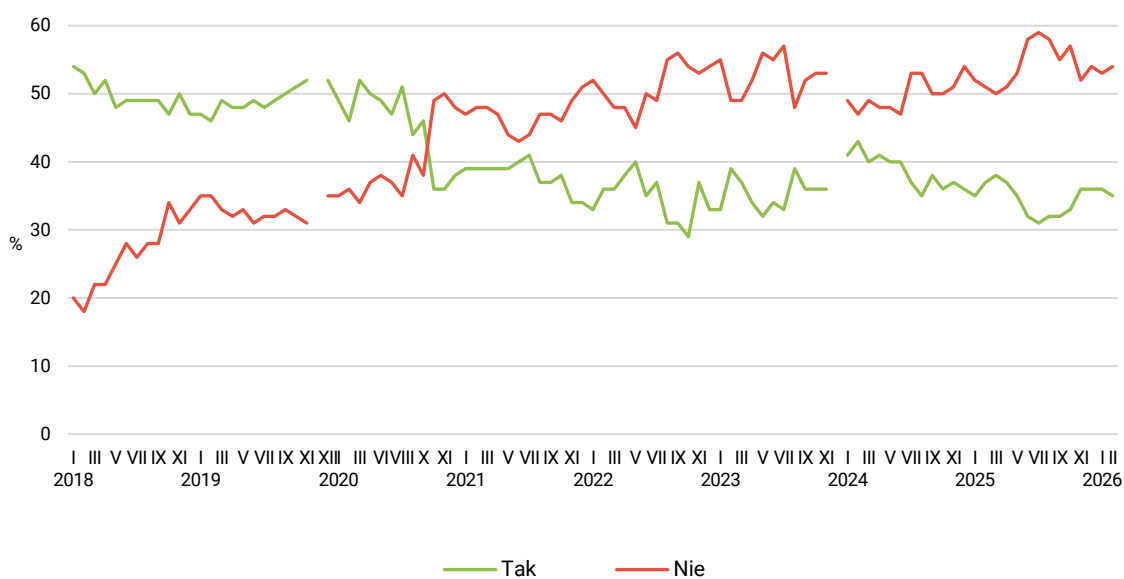


TABELA 7

Czy jest Pan(i) zadowolony(a) z tego, że na czele rządu stoi Donald Tusk?	Wskazania respondentów według terminów badań													
	2025												2026	
	I	II	III	IV	V	VI	VII	VIII	IX	X	XI	XII	I	II
	w procentach													
Tak	35	37	38	37	35	32	31	32	32	33	36	36	36	35
Nie	52	51	50	51	53	58	59	58	55	57	52	54	53	54
Trudno powiedzieć	13	12	12	12	12	10	10	10	12	10	12	10	11	12

CBOS

RYS. 8. Czy jest Pan(i) zadowolony(a) z tego, że na czele rządu stoi Donald Tusk?



Od stycznia 2018 do listopada 2019 roku wskazania dotyczyły pierwszego rządu Mateusza Morawieckiego, od grudnia 2019 do listopada 2023 roku dotyczyły drugiego rządu Mateusza Morawieckiego, od stycznia 2024 roku wskazania dotyczą rządu Donalda Tuska. Pominięto odpowiedzi „Trudno powiedzieć”

Stosunek badanych do premiera Donalda Tuska jest powiązany z poziomem ich poparcia dla rządu, a także z ocenami wyników jego działalności oraz polityki gospodarczej, podlega zatem podobnym zależnościom społeczno-demograficznym.

Premiera relatywnie wyżej cenią osoby starsze (65+), mieszkańcy miast, badani legitymujący się wyższym wykształceniem, dobrze sytuowani, niepraktykujący religijnie bądź robiący to rzadko, lokujący swoje poglądy po lewej stronie bądź w centrum sceny politycznej.

Z kolei najbardziej krytycznie do osoby premiera odnoszą się – niezmiennie – mieszkańcy wsi, badani najniżej wykształceni, respondenci uzyskujący najniższe dochody *per capita*, regularnie praktykujący i identyfikujący się z prawicą.

Biorąc pod uwagę elektoraty partyjne – zadowolenie z osoby premiera jest powszechne wśród potencjalnych wyborców Koalicji Obywatelskiej (90%), przeważa też wśród sympatyków Nowej Lewicy (66%). Niezmiennie i powszechnie nie akceptują Donalda Tuska w roli szefa rządu zwolennicy Konfederacji Korony Polskiej oraz Prawa i Sprawiedliwości (odpowiednio 96% i 95%), a także zdecydowana większość potencjalnych wyborców Konfederacji WiN (84%), choć warto zwrócić uwagę, że wśród tych ostatnich wciąż relatywnie liczna jest grupa wyrażających akceptację dla szefa rządu (12%).

**TABELA 8**

Na kandydata której partii/ugrupowania głosował(a)by Pan(i) w wyborach do Sejmu?	Czy jest Pan(i) zadowolony(a) z tego, że na czele rządu stoi Donald Tusk?		
	Tak	Nie	Trudno powiedzieć
	w procentach		
Koalicja Obywatelska	90	4	6
Nowa Lewica*	66	23	11
Konfederacja Wolność i Niepodległość*	12	84	4
Konfederacja Korony Polskiej*	3	96	1
Prawo i Sprawiedliwość	2	95	3
Trudno powiedzieć	26	48	26

\* Uwaga: mała liczba zwolenników tego ugrupowania w próbie

Ze względu na niewielkie liczebności w zestawieniu pominięto odpowiedzi zwolenników Polski 2050, PSL oraz partii Razem

TABELA 1

		Jak określił(a)by Pan(i) swój stosunek do rządu Donalda Tuska? Czy jest Pan(i) jego:				Liczba osób
		Zwolennikiem	Przeciwnikiem	Obojętny	Trudno powiedzieć	
		%	%	%	%	
Ogółem		34	41	22	3	945
Płeć	Mężczyźni	35	43	20	2	454
	Kobiety	32	39	24	5	490
Wiek	18–24 lata	24	30	38	8	74
	25–34	20	44	28	7	136
	35–44	33	39	25	3	188
	45–54	35	42	21	2	169
	55–64	42	42	15	1	136
	65 lat i więcej	39	44	16	2	241
Miejsce zamieszkania	Wieś	22	46	29	3	376
	Miasto do 19 999	32	46	19	3	127
	20 000 – 99 999	44	34	18	4	181
	100 000 – 499 999	38	38	20	4	146
	500 000 i więcej mieszk.	52	35	11	2	115
Wykształcenie	Podstawowe / gimnazjalne	23	41	31	4	93
	Zasadnicze zawodowe	26	43	27	4	206
	Średnie	32	44	21	3	345
	Wyższe	44	36	17	3	300
Grupa społeczna i zawodowa	Kadra kier., spec. z wyższym wyksz.	46	32	19	3	146
	Średni personel, technicy	41	42	18		44
	Pracownicy adm.-biurowi	37	45	12	6	72
	Pracownicy usług	27	34	35	4	73
	Robotnicy wykwalifikowani	23	47	29	2	95
	Robotnicy niewykwalifikowani	17	55	26	2	46
	Rolnicy	29	45	27		32
	Pracujący na własny rachunek	39	41	21		56
	Bezrobotni	11	51	29	9	19
	Emeryci	38	44	16	2	254
	Renciści	29	48	22		22
	Uczniowie i studenci	31	24	34	11	40
	Zajmujący się domem i inni	17	39	34	10	47
	Pracuje w:	inst. państw., publicznej	37	36	23	4
spółce właścicieli prywatnych i państwa		35	33	28	5	112
sekt. prywatnym poza rolnictwem		34	44	22	1	283
prywatnym gosp. rolnym		27	44	29		29
Dochody na jedną osobę	Do 1999 zł	20	53	26	1	67
	Od 2000 do 2999 zł	23	48	27	2	140
	Od 3000 do 3999 zł	40	44	15	2	156
	Od 4000 do 5999 zł	39	40	20	0	159
	6000 zł i więcej	56	28	14	2	120
	Trudno powiedzieć	27	39	28	6	108
	Odmowa odpowiedzi	26	40	27	7	195
Ocena własnych warunków materialnych	Złe	18	63	14	5	47
	Średnie	23	50	23	4	287
	Dobre	40	35	23	3	611
Udział w praktykach religijnych	Kilka razy w tygodniu	11	60	21	8	41
	Raz w tygodniu	21	56	21	2	311
	1–2 razy w miesiącu	27	51	16	5	135
	Kilka razy w roku	44	30	24	2	230
	W ogóle nie uczestniczy	49	21	25	4	218
Poglądy polityczne	Lewica	66	12	21	1	221
	Centrum	39	31	28	2	258
	Prawica	14	76	10	1	313
	Trudno powiedzieć	17	33	37	13	118

TABELA 2

		Jak by Pan(i) ocenił(a) wyniki działalności rządu premiera Donalda Tuska od czasu objęcia przezeń władzy?			Liczba osób
		Dobrze	Źle	Trudno powiedzieć	
		%	%	%	
Ogółem		35	52	14	948
Płeć	Mężczyźni	35	55	10	456
	Kobiety	35	49	17	492
Wiek	18–24 lata	24	48	28	77
	25–34	23	62	15	136
	35–44	36	52	12	187
	45–54	31	52	17	170
	55–64	43	47	10	136
	65 lat i więcej	42	49	8	242
Miejsce zamieszkania	Wieś	24	60	16	375
	Miasto do 19 999	33	52	15	127
	20 000 – 99 999	46	40	15	183
	100 000 – 499 999	44	48	9	146
	500 000 i więcej mieszk.	43	47	10	117
Wykształcenie	Podstawowe / gimnazjalne	21	60	19	95
	Zasadnicze zawodowe	27	61	13	206
	Średnie	36	50	15	347
	Wyższe	44	45	11	301
Grupa społeczna i zawodowa	Kadra kier., spec. z wyższym wyksz.	45	44	11	146
	Średni personel, technicy	41	46	13	44
	Pracownicy adm.-biurowi	34	51	14	72
	Pracownicy usług	27	49	24	72
	Robotnicy wykwalifikowani	28	60	12	95
	Robotnicy niewykwalifikowani	16	71	12	46
	Rolnicy	26	65	9	31
	Pracujący na własny rachunek	40	50	10	56
	Bezrobotni	16	61	23	19
	Emeryci	42	50	8	257
	Renciści	24	61	15	22
	Uczniowie i studenci	26	38	36	43
	Zajmujący się domem i inni	23	55	22	47
Pracuje w:	inst. państw., publicznej	39	45	17	137
	spółce właścicieli prywatnych i państwa	37	50	12	112
	sekt. prywatnym poza rolnictwem	33	55	13	283
	prywatnym gosp. rolnym	24	66	10	28
Dochody na jedną osobę	Do 1999 zł	19	68	12	68
	Od 2000 do 2999 zł	29	57	14	141
	Od 3000 do 3999 zł	38	55	7	156
	Od 4000 do 5999 zł	39	48	13	159
	6000 zł i więcej	52	39	8	120
	Trudno powiedzieć	29	50	21	109
	Odmowa odpowiedzi	32	50	18	196
Ocena własnych warunków materialnych	Źle	12	82	6	46
	Średnie	25	59	16	286
	Dobre	41	46	13	616
Udział w praktykach religijnych	Kilka razy w tygodniu	18	71	11	41
	Raz w tygodniu	26	62	11	312
	1–2 razy w miesiącu	28	58	14	136
	Kilka razy w roku	43	46	11	228
	W ogóle nie uczestniczy	46	35	19	220
Poglądy polityczne	Lewica	65	23	12	223
	Centrum	41	44	15	258
	Prawica	15	81	5	314
	Trudno powiedzieć	20	51	29	118

TABELA 3

		Czy, Pana(i) zdaniem, polityka obecnego rządu stwarza szansę poprawy sytuacji gospodarczej?			Liczba osób
		Tak	Nie	Trudno powiedzieć	
		%	%	%	
Ogółem		36	53	11	951
Płeć	Mężczyźni	38	53	9	459
	Kobiety	33	54	13	492
Wiek	18–24 lata	33	56	11	77
	25–34	27	59	13	138
	35–44	36	53	12	187
	45–54	30	58	12	170
	55–64	40	51	9	137
	65 lat i więcej	43	47	10	242
Miejsce zamieszkania	Wieś	29	60	12	377
	Miasto do 19 999	35	57	9	128
	20 000 – 99 999	45	45	9	184
	100 000 – 499 999	38	50	12	146
	500 000 i więcej mieszk.	43	45	12	117
Wykształcenie	Podstawowe / gimnazjalne	32	53	15	94
	Zasadnicze zawodowe	30	59	11	209
	Średnie	34	55	11	348
	Wyższe	43	47	10	301
Grupa społeczna i zawodowa	Kadra kier., spec. z wyższym wyksz.	44	46	10	147
	Średni personel, technicy	46	54		45
	Pracownicy adm.-biurowi	25	54	21	71
	Pracownicy usług	32	46	22	73
	Robotnicy wykwalifikowani	27	63	10	96
	Robotnicy niewykwalifikowani	17	72	11	46
	Rolnicy	30	62	8	31
	Pracujący na własny rachunek	37	58	5	56
	Bezrobotni	22	51	27	19
	Emeryci	43	48	10	255
	Renciści	23	63	14	23
	Uczniowie i studenci	41	50	9	43
	Zajmujący się domem i inni	27	65	8	47
Pracuje w:	inst. państw., publicznej	35	51	14	139
	spółce właścicieli prywatnych i państwa	40	48	12	113
	sektorze prywatnym poza rolnictwem	31	58	10	284
	prywatnym gosp. rolnym	24	67	8	28
Dochody na jedną osobę	Do 1999 zł	21	70	9	68
	Od 2000 do 2999 zł	31	58	11	140
	Od 3000 do 3999 zł	37	53	9	156
	Od 4000 do 5999 zł	42	52	6	159
	6000 zł i więcej	47	41	13	120
	Trudno powiedzieć	33	50	17	111
	Odmowa odpowiedzi	33	54	13	197
Ocena własnych warunków materialnych	Złe	12	77	12	47
	Średnie	24	60	16	289
	Dobre	43	48	9	615
Udział w praktykach religijnych	Kilka razy w tygodniu	23	61	16	43
	Raz w tygodniu	26	65	9	311
	1–2 razy w miesiącu	28	62	10	137
	Kilka razy w roku	46	44	10	227
	W ogóle nie uczestniczy	47	39	14	221
Poglądy polityczne	Lewica	63	29	8	224
	Centrum	45	43	12	258
	Prawica	15	80	5	315
	Trudno powiedzieć	24	52	23	118

TABELA 4

		Czy jest Pan(i) zadowolony(a) z tego, że na czele rządu stoi Donald Tusk?			Liczba osób
		Tak	Nie	Trudno powiedzieć	
		%	%	%	
Ogółem		35	54	12	943
Płeć	Mężczyźni	36	55	9	455
	Kobiety	33	53	14	488
Wiek	18–24 lata	25	58	16	75
	25–34	22	65	13	137
	35–44	37	50	13	185
	45–54	35	53	12	168
	55–64	38	52	11	136
	65 lat i więcej	41	51	8	241
Miejsce zamieszkania	Wieś	23	65	12	372
	Miasto do 19 999	31	55	15	127
	20 000 – 99 999	44	43	13	184
	100 000 – 499 999	44	48	8	146
	500 000 i więcej mieszk.	51	39	9	115
Wykształcenie	Podstawowe / gimnazjalne	20	67	14	95
	Zasadnicze zawodowe	25	63	12	206
	Średnie	36	53	10	345
	Wyższe	44	43	13	298
Grupa społeczna i zawodowa	Kadra kier., spec. z wyższym wykształceniem	44	39	17	145
	Średni personel, technicy	39	56	5	45
	Pracownicy adm.-biurowi	37	49	14	71
	Pracownicy usług	31	52	16	73
	Robotnicy wykwalifikowani	26	66	8	95
	Robotnicy niewykwalifikowani	15	68	17	46
	Rolnicy	13	76	11	30
	Pracujący na własny rachunek	49	48	3	56
	Bezrobotni	20	69	11	19
	Emeryci	40	51	9	254
	Renciści	22	66	12	22
	Uczniowie i studenci	29	51	20	41
	Zajmujący się domem i inni	22	68	9	47
Pracuje w:	inst. państw., publicznej	38	45	17	136
	spółce właścicieli prywatnych i państwa	36	49	15	113
	sektorze prywatnym poza rolnictwem	36	55	10	283
	prywatnym gospodarstwie rolnym	11	78	12	28
Dochody na jedną osobę	Do 1999 zł	17	75	8	68
	Od 2000 do 2999 zł	26	62	12	141
	Od 3000 do 3999 zł	41	54	6	156
	Od 4000 do 5999 zł	38	52	10	159
	6000 zł i więcej	56	36	8	120
	Trudno powiedzieć	32	51	17	107
	Odmowa odpowiedzi	28	54	18	193
Ocena własnych war. materialnych	Złe	11	79	10	47
	Średnie	26	61	13	287
	Dobre	41	48	11	609
Udział w praktykach religijnych	Kilka razy w tygodniu	14	76	10	41
	Raz w tygodniu	22	66	11	310
	1–2 razy w miesiącu	21	69	10	136
	Kilka razy w roku	47	42	11	228
	W ogóle nie uczestniczy	53	34	14	218
Poglądy polityczne	Lewica	67	24	9	222
	Centrum	41	46	13	257
	Prawica	14	83	3	314
	Trudno powiedzieć	17	53	30	116