

Nastroje na rynku pracy w lutym

Opracowała
Barbara Badora

Znak jakości przyznany CBOS przez
Organizację Firm Badania Opinii i Rynku



Wyróżniająca Jakość Badań

Fundacja Centrum Badania Opinii Społecznej
ul. Świętojerska 5/7, 00-236 Warszawa
e-mail: sekretariat@cbos.pl; info@cbos.pl
<http://www.cbos.pl>
(48 22) 629 35 69

W skrócie

- W lutym, w porównaniu ze styczniem, oceny aktualnej sytuacji w zakładach pracy bardziej się spolaryzowały – o 3 punkty procentowe zwiększyła się grupa pracujących zarobkowo uważających aktualną sytuację w swoich zakładach pracy za dobrą (obecnie 63%), o 2 punkty przybyło postrzegających ją jako złą (13%), a o 4 punkty ubyło określających ją mianem „ani dobra, ani zła” (23%).
- Niewielki wzrost polaryzacji opinii notujemy także w przypadku prognoz dotyczących rozwoju sytuacji w zakładach pracy w ciągu najbliższego roku. Nieznacznie przybyło pracujących zarobkowo przekonanych, że sytuacja w ich zakładach pracy poprawi się (18%, wzrost o 1 punkt procentowy) oraz spodziewających się jej pogorszenia (14%, wzrost o 2 punkty), natomiast zmniejszył się odsetek prognozujących stabilizację sytuacji w swoich zakładach pracy (63%, spadek o 2 punkty).
- W lutym wśród pracujących zarobkowo notujemy pięciopunktowy spadek poczucia pewności utrzymania obecnej pracy (spadek z 74% do 69%) i taki sam wzrost obaw związanych z możliwością jej utraty, tzn. zwolnienia, bankructwa, likwidacji zakładu pracy, gospodarstwa itp. (wzrost z 22% do 27%).
- Wśród ogółu badanych – w porównaniu ze styczniem – minimalnie pogorszyły się oceny sytuacji na lokalnych rynkach pracy – o 2 punkty procentowe ubyło przekonanych, że w ich miejscowości lub jej okolicy można znaleźć pracę (obecnie 59%), a o 3 punkty zwiększyła się grupa uważających, że jest to trudne lub całkowicie niemożliwe (obecnie 30%). Nieco mniej badanych niż w styczniu uchyliło się od oceny sytuacji (spadek z 13% do 11%).

SPIS TREŚCI

Sytuacja w zakładach pracy.....	1
Oceny	1
Przewidywania.....	4
Bezpieczeństwo zatrudnienia	6
Ocena lokalnych rynków pracy	9

W lutym¹, jak co miesiąc, osoby pracujące zarobkowo, w tym także dorywczo i w niepełnym wymiarze czasu pracy, zapytaliśmy o ocenę obecnej sytuacji w ich zakładach pracy, przewidywania co do tego, jak będzie ona wyglądać w perspektywie roku, oraz o poczucie bezpieczeństwa zatrudnienia lub zagrożenia utratą pracy. Wszystkich dorosłych respondentów poprosiliśmy natomiast o ocenę sytuacji na lokalnych rynkach pracy.

SYTUACJA W ZAKŁADACH PRACY

Oceny

W lutym ponad trzy piąte (63%) pracujących zarobkowo aktualną sytuację w swoich zakładach pracy oceniło pozytywnie. Warto jednak dodać, iż ponad połowa (53%) badanych uważa ją za po prostu dobrą, a postrzegający ją jako bardzo dobrą stanowią tylko 10% ogółu pytanym. Wśród 13% ocen negatywnych także dominują opinie umiarkowane (11% pytanym uznało obecną sytuację w swoim zakładzie pracy za po prostu złą), natomiast oceny skrajne są w mniejszości (2% badanych stwierdziło, że obecna sytuacja w zakładzie pracy jest bardzo zła). Blisko jedna czwarta (23%) respondentów twierdzi, że obecna sytuacja w ich miejscach pracy jest „ani dobra, ani zła”, a 1% ankietowanych uchylił od odpowiedzi.

¹ Badanie „Aktualne problemy i wydarzenia” (430) przeprowadzono w ramach procedury mixed-mode na reprezentatywnej imiennej próbie pełnoletnich mieszkańców Polski, wylosowanej z rejestru PESEL.

Każdy respondent wybierał samodzielnie jedną z metod:

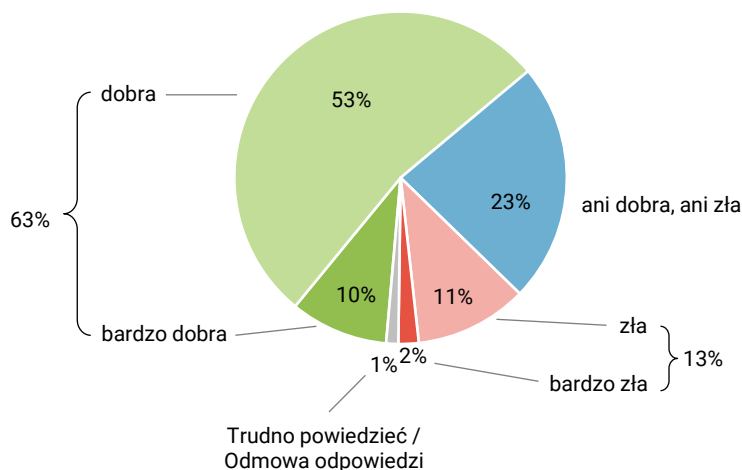
- wywiad bezpośredni z udziałem ankietera (metoda CAPI),
- wywiad telefoniczny po skontaktowaniu się z ankieterem CBOS (CATI) – dane kontaktowe respondent otrzymywał w liście zapowiednim od CBOS,
- samodzielne wypełnienie ankiety internetowej (CAWI), do której dostęp był możliwy na podstawie loginu i hasła przekazanego respondentowi w liście zapowiednim od CBOS.

We wszystkich trzech przypadkach ankieta miała taki sam zestaw pytań oraz strukturę. Badanie zrealizowano w dniach od 5 do 16 lutego 2026 roku na próbie liczącej 967 osób (w tym: 60,2% metodą CAPI, 24,1% – CATI i 15,7% – CAWI).

CBOS realizuje badania statutowe w ramach opisanej wyżej procedury od maja 2020 roku, w każdym przypadku podając proporcję wywiadów bezpośrednich, telefonicznych i internetowych.

RYS. 1. Jak Pan(i) ogólnie ocenia obecną sytuację w Pana(i) zakładzie pracy? Czy jest ona:

ODPOWIEDZI OSÓB PRACUJĄCYCH ZAROBKOWO, ŁĄCZNIE Z ROLNIKAMI I OSOBAMI POMAGAJĄCYMI W PROWADZENIU GOSPODARSTWA ROLNEGO ORAZ PRACUJĄCYMI NA WŁASNY RACHUNEK POZA ROLNICTWEM, W TYM TAKŻE EMERYTÓW I RENCISTÓW PRACUJĄCYCH W NIEPEŁNYM WYMIARZE GODZIN (N=573)



W lutym, w porównaniu ze styczniem, oceny aktualnej sytuacji w zakładach pracy bardziej się spolaryzowały – o 3 punkty procentowe zwiększyła się grupa pracujących zarobkowo uważających aktualną sytuację w swoich zakładach pracy za dobrą, o 2 punkty przybyło postrzegających ją jako złą, a o 4 punkty procentowe ubyło określających ją mianem „ani dobra, ani zła”. Nieznacznie (o 2 punkty) zmniejszyła się też grupa uchylających się od oceny sytuacji.

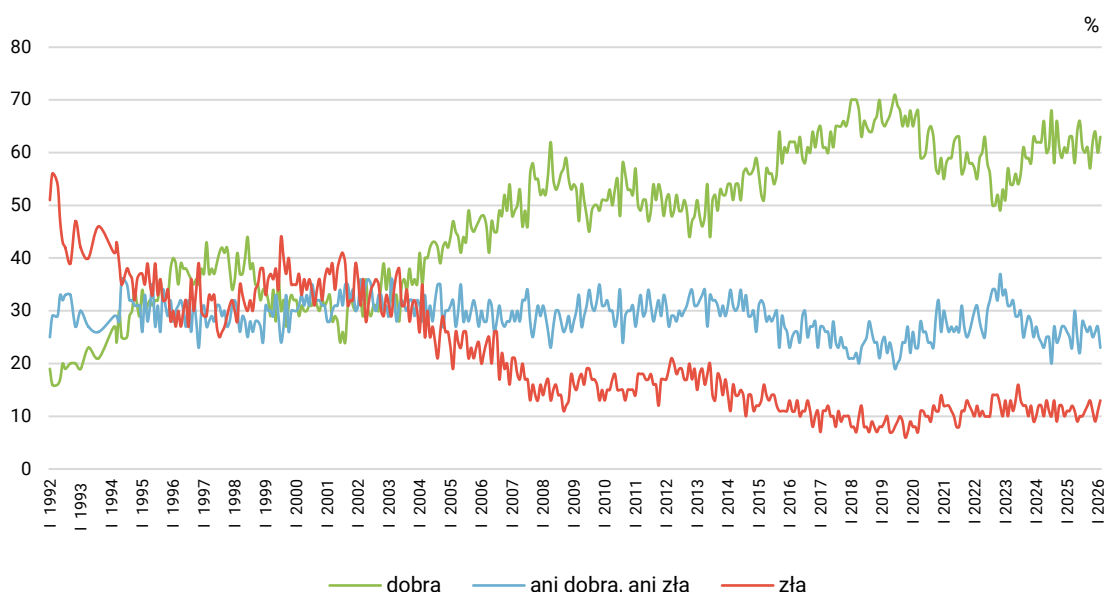
TABELA 1

Jak Pan(i) ogólnie ocenia obecną sytuację w Pana(i) zakładzie pracy? Czy jest ona:	Wskazania respondentów pracujących zarobkowo* według terminów badań													
	2025												2026	
	I	II	III	IV	V	VI	VII	VIII	IX	X	XI	XII	I	II
N*	555	573	622	615	652	582	576	538	560	532	590	561	554	573
	procentowanie w kolumnach													
– dobra	60	63	63	58	64	66	61	60	61	57	62	64	60	63
– ani dobra, ani zła	26	25	23	30	25	22	28	27	26	27	25	26	27	23
– zła	11	11	12	11	9	10	10	11	12	13	11	9	11	13
Trudno powiedzieć / Odmowa odpowiedzi	2	1	2	2	2	2	1	2	1	3	2	2	3	1

* Dotyczy osób pracujących zarobkowo, także rolników oraz emerytów i rencistów pracujących w niepełnym wymiarze godzin

Odsetki nie sumują się do 100 z powodu zaokrągleń

RYS. 2. Jak Pan(i) ogólnie ocenia obecną sytuację w Pana(i) zakładzie pracy?*
Czy jest ona:



* Odpowiedzi osób pracujących zarobkowo. Pominięto odpowiedzi „Trudno powiedzieć” i odmowy odpowiedzi

Lutowe oceny aktualnej sytuacji w zakładach pracy istotnie statystycznie różnicuje sektor gospodarki, w którym pracują badani. Tak jak w styczniu, znacznie gorzej niż pozostali oceniają ją pracujący w prywatnych gospodarstwach rolnych. O ile wśród pracujących w innych sektorach gospodarki wyraźnie dominują oceny pozytywne, to pracujący w prywatnym rolnictwie najczęściej (48%) są zdania, że sytuacja w ich miejscu pracy jest „ani dobra, ani zła” (zob. tabelę aneksową 1). Warto jednak dodać, iż w porównaniu z poprzednim miesiącem² oceny w tej grupie poprawiły się (o 9 punktów procentowych przybyło pozytywnych, a o 3 punkty ubyło negatywnych), natomiast wśród pozostałych badanych w niemal równym stopniu przybyło zarówno ocen pozytywnych, jak i negatywnych. Porównując zmiany ocen w grupach zawodowych możemy natomiast zauważyć ich wyraźną poprawę wśród pracujących na własny rachunek w rolnictwie i poza nim, a największe pogorszenie nastąpiło wśród pracowników administracyjno-biurowych.

² Zob. komunikat CBOS „Nastroje na rynku pracy w styczniu”, styczeń 2026 (oprac. B. Badora).

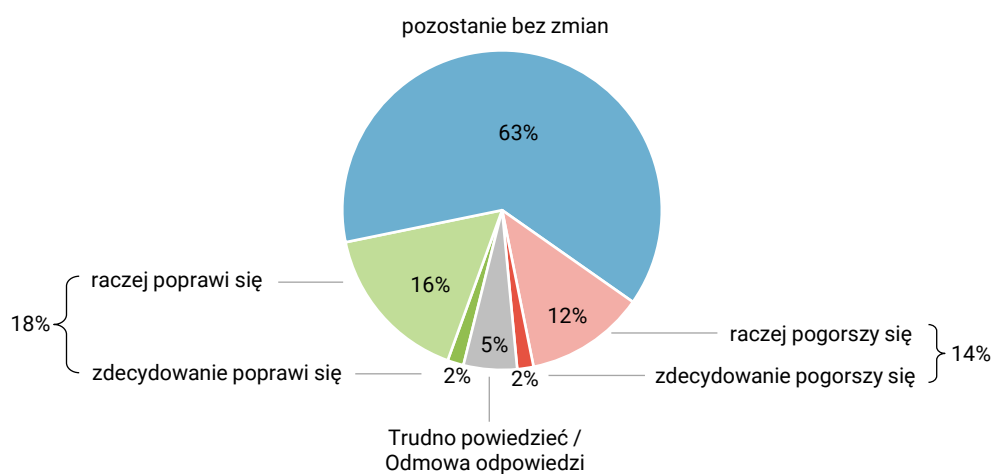
Przewidywania

Od ponad trzydziestu lat wśród pracujących zarobkowo dominują prognozujący stabilizację sytuacji w swoich zakładach pracy. W lutym 63% badanych stwierdziło, że w ciągu najbliższego roku sytuacja w ich miejscu pracy pozostanie bez zmian. Wśród pozostałych badanych więcej wyraża przekonanie, że w ciągu najbliższego roku ta sytuacja się poprawi (18%), niż przewiduje jej pogorszenie (14%). Co dwudziesty pytany (5%) uchylił się od formułowania prognoz w tej kwestii. Tak samo jak we wcześniejszych pomiarach respondenci spodziewający się zmian na ogół nie uważają, że będą one duże (zdecydowanej poprawy i zdecydowanego pogorszenia sytuacji w swoim zakładzie pracy spodziewa się po 2% pytanych), natomiast dominują odpowiedzi wskazujące przewidywany kierunek zmian sytuacji, ale z umiarkowanym co do nich przekonaniem (16% uważa, że sytuacja raczej się poprawi, a 12%, iż raczej się ona pogorszy).

CBOS

RYS. 3. Czy, Pana(i) zdaniem, w ciągu najbliższego roku sytuacja w Pana(i) zakładzie pracy:

ODPOWIEDZI OSÓB PRACUJĄCYCH ZAROBKOWO ŁĄCZNIE Z ROLNIKAMI I OSOBAMI POMAGAJĄCYMI W PROWADZENIU GOSPODARSTWA ROLNEGO ORAZ PRACUJĄCYMI NA WŁASNY RACHUNEK POZA ROLNICTWEM, W TYM TAKŻE EMERYTÓW I RENCISTÓW PRACUJĄCYCH W NIEPEŁNYM WYMIARZE GODZIN (N=573)



Także w przypadku przewidywania rozwoju sytuacji w zakładach pracy w ciągu najbliższego roku notujemy niewielki wzrost polaryzacji opinii. Nieznacznie przybyło pracujących zarobkowo przekonanych, że w ciągu najbliższego roku sytuacja w ich zakładach pracy poprawi się (wzrost o 1 punkt procentowy) oraz spodziewających się jej pogorszenia (wzrost o 2 punkty), natomiast zmniejszył się odsetek prognozujących stabilizację (spadek o 2 punkty procentowe) oraz uchylających się od formułowania prognoz w tym zakresie (spadek o 2 punkty).

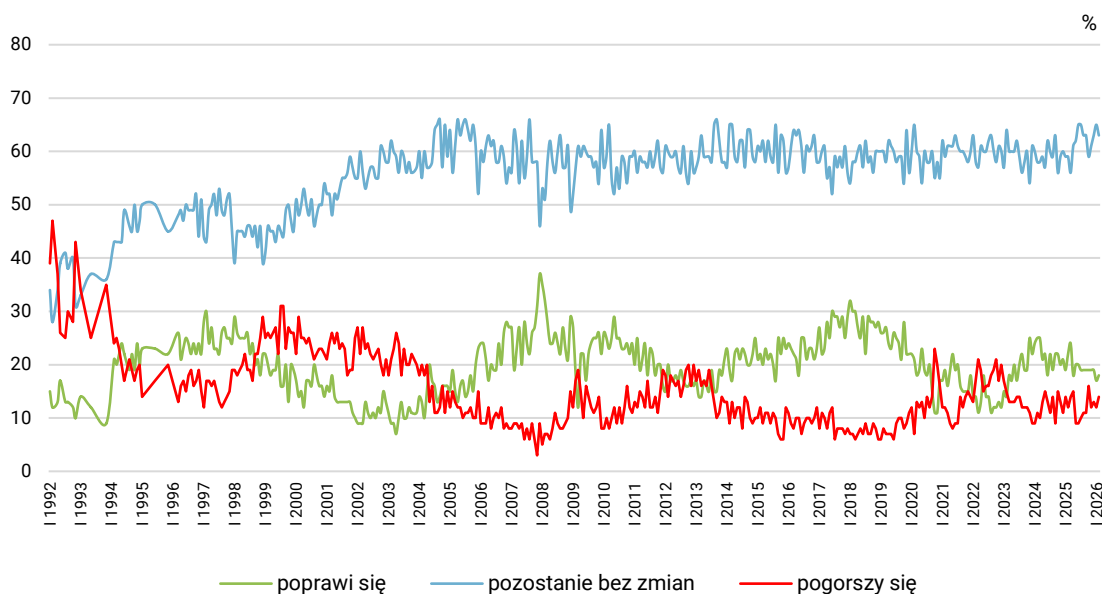
TABELA 2

Czy, Pana(i) zdaniem, w ciągu najbliższego roku sytuacja w Pana(i) zakładzie pracy:	Wskazania respondentów pracujących zarobkowo* według terminów badań													
	2025												2026	
	I	II	III	IV	V	VI	VII	VIII	IX	X	XI	XII	I	II
N*	555	573	622	615	652	582	576	538	560	532	590	561	554	573
	procentowanie w kolumnach													
– poprawi się	19	22	24	18	20	20	19	19	19	19	19	19	17	18
– pozostanie bez zmian	59	59	56	61	62	65	65	63	63	59	61	63	65	63
– pogorszy się	14	12	14	15	9	9	10	11	11	16	12	13	12	14
Trudno powiedzieć / Odmowa odpowiedzi	9	7	6	7	8	6	6	7	7	6	7	5	7	5

* Dotyczy osób pracujących zarobkowo, także rolników oraz emerytów i rencistów pracujących w niepełnym wymiarze godzin
Odsetki nie sumują się do 100 z powodu zaokrągleń

CBOS

RYS. 4. Czy, Pana(i) zdaniem, w ciągu najbliższego roku sytuacja w Pana(i) zakładzie pracy*:



* Odpowiedzi respondentów pracujących zarobkowo. Pominięto odpowiedzi „Trudno powiedzieć” i odmowy odpowiedzi

Tak jak w poprzednich miesiącach, prognozy dotyczące rozwoju sytuacji w zakładach pracy w ciągu najbliższego roku najbardziej różnicuje postrzeganie jej stanu aktualnego. Dwie trzecie pracujących zarobkowo, którzy uważają obecną sytuację za dobrą (67%) lub określających ją stwierdzeniem „ani dobra, ani zła” (66%), spodziewają się, że w ciągu najbliższego roku pozostanie ona bez zmian, natomiast blisko połowa oceniających, że jest ona zła (49%), przewiduje jej pogorszenie. Ponadto im lepsze oceny aktualnej sytuacji w zakładach pracy, tym częściej oczekiwana jest jej dalsza poprawa (od 4% wśród źle oceniających aktualną sytuację do 24% wśród uważających ją za dobrą), a im gorsze oceny sytuacji aktualnej, tym więcej przekonanych, że w ciągu roku nastąpi jej pogorszenie (od 6% wśród oceniających, że obecna sytuacja jest dobra, do 49% wśród uważających ją za złą).

TABELA 3

Czy, Pana(i) zdaniem, w ciągu najbliższego roku sytuacja w Pana(i) zakładzie pracy* :	Jak Pan(i) ogólnie ocenia obecną sytuację w Pana(i) zakładzie pracy? Czy jest ona:		
	dobra	ani dobra, ani zła	zła
	procentowanie w kolumnach		
– poprawi się	24	11	4
– pozostanie bez zmian	67	66	44
– pogorszy się	6	17	49
Trudno powiedzieć / Odmowa odpowiedzi	4	7	3

* Odpowiedzi osób pracujących zarobkowo, także rolników oraz emerytów i rencistów pracujących w niepełnym wymiarze godzin (N=573)

Również w przypadku prognoz na tle pozostałych badanych *in minus* wyróżniają się pracujący w prywatnych gospodarstwach rolnych. Mimo iż w tej grupie także dominują przekonani, że w ciągu roku sytuacja w ich miejscu pracy się nie zmieni (61%), to aż 29% z nich prognozuje jej pogorszenie, a tylko 6% poprawę (zob. tabelę aneksową 2). Warto dodać, iż w porównaniu ze styczniem³ odsetek przewidujących zmiany sytuacji w zakładach pracy najbardziej zwiększył się w grupie pracujących sektorze prywatnym poza rolnictwem i podobnie jak wśród ogółu pracujących minimalnie bardziej zwiększył się wśród nich odsetek przewidujących jej pogorszenie (wzrost o 6 punktów procentowych), niż poprawę sytuacji (wzrost o 3 punkty).

BEZPIECZEŃSTWO ZATRUDNIENIA

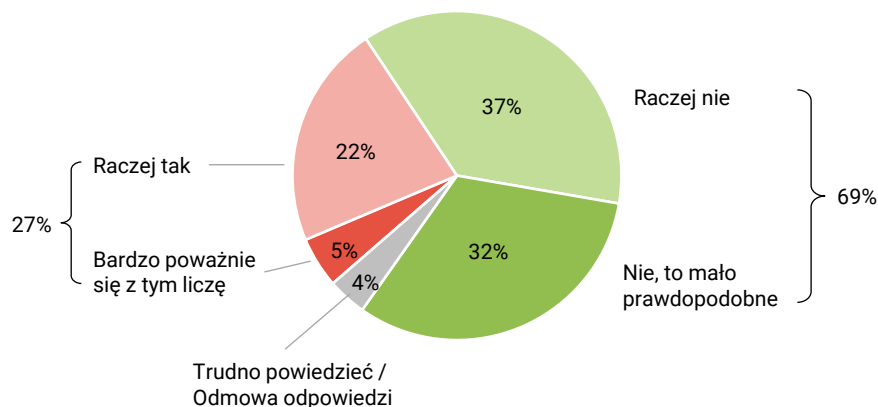
W lutym ponad dwie trzecie (69%) pracujących zarobkowo deklaruje, że nie bierze pod uwagę możliwości utraty obecnej pracy, tzn. zwolnienia, bankructwa, likwidacji zakładu pracy, gospodarstwa itp. W tej grupie blisko połowa (32% ogółu pytanych) uważa utratę tego źródła utrzymania za zdarzenie mało prawdopodobne, a większość (37% ogółu) raczej nie bierze tego pod uwagę. Pracujący zarobkowo deklarujący, że liczą się z możliwością utraty obecnej pracy, tzn. zwolnienia, bankructwa, likwidacji zakładu pracy, gospodarstwa itp., stanowią obecnie 27%, przy czym co dwudziesty (5%) bardzo poważnie bierze to pod uwagę, a 22% – raczej dopuszcza taką możliwość. Nieliczni respondenci (4%) uchylili się od odpowiedzi na to pytanie.

³ Zob. przypis 2.

CBOS

RYS. 5. Czy liczy się Pan(i) z możliwością utraty obecnej pracy (zwolnienia, bankructwa, upadku, likwidacji zakładu, gospodarstwa itp.)?

ODPOWIEDZI OSÓB PRACUJĄCYCH ZAROBKOWO ŁĄCZNIE Z ROLNIKAMI I OSOBAMI POMAGAJĄCYMI W PROWADZENIU GOSPODARSTWA ROLNEGO ORAZ PRACUJĄCYMI NA WŁASNY RACHUNEK POZA ROLNICTWEM, W TYM TAKŻE EMERYTÓW I RENCISTÓW PRACUJĄCYCH W NIEPEŁNYM WYMIARZE GODZIN (N=573)

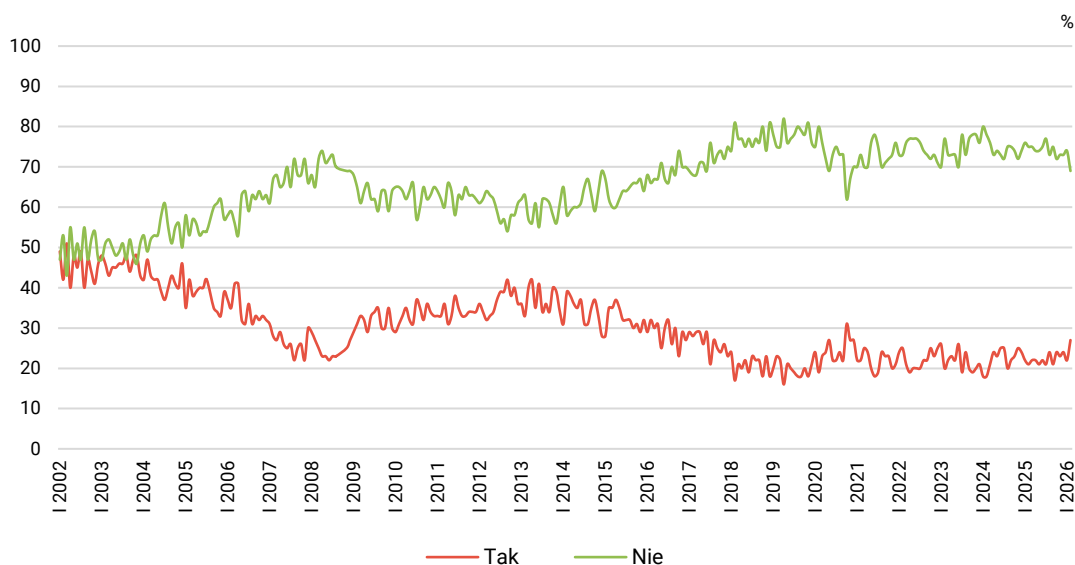


Odsetki nie sumują się do 100 z powodu zaokrągleń

W lutym wśród pracujących zarobkowo notujemy pięciopunktowy spadek poczucia pewności utrzymania obecnej pracy (spadek z 74% do 69%) i taki sam wzrost obaw związanych z możliwością jej utraty, tzn. zwolnienia, bankructwa, likwidacji zakładu pracy, gospodarstwa itp. (wzrost z 22% do 27%).

CBOS

RYS. 6. Czy liczy się Pan(i) z możliwością utraty obecnej pracy (zwolnienia, bankructwa, upadku, likwidacji zakładu, gospodarstwa itp.)?*



* Odpowiedzi osób pracujących zarobkowo. Zsumowano odsetki odpowiedzi: „Bardzo poważnie się z tym liczę” i „Raczej tak” (Tak) oraz „Nie, to mało prawdopodobne” i „Raczej nie” (Nie). Pominięto odpowiedzi „Trudno powiedzieć” i odmowy odpowiedzi

TABELA 4

Czy liczy się Pan(i) z możliwością utraty obecnej pracy (zwolnienia, bankructwa, upadku, likwidacji zakładu, gospodarstwa itp.)?	Wskazania osób pracujących zarobkowo* według terminów badań													
	2025												2026	
	I	II	III	IV	V	VI	VII	VIII	IX	X	XI	XII	I	II
N*	555	573	622	615	652	582	576	538	560	532	590	561	554	573
	procentowanie w kolumnach													
Bardzo poważnie się z tym liczę	5	4	4	5	4	5	4	5	3	5	5	6	5	5
Raczej tak	17	17	18	17	17	17	17	19	18	19	18	18	17	22
Raczej nie	40	39	37	37	37	35	34	39	39	35	36	34	39	37
Nie, to mało prawdopodobne	36	36	38	37	37	40	43	34	36	37	37	39	35	32
Trudno powiedzieć / Odmowa odpowiedzi	3	4	3	4	4	3	3	3	4	3	4	3	4	4

* Dotyczy osób pracujących zarobkowo, także rolników oraz emerytów i rencistów pracujących w niepełnym wymiarze godzin
Odsetki nie sumują się do 100 z powodu zaokrągleń

W lutym poczucie bezpieczeństwa zatrudnienia i zagrożenia utratą obecnej pracy wiąże się przede wszystkim z oceną aktualnej sytuacji w zakładzie pracy, a im gorsze oceny, tym wyższy odsetek liczących się z możliwością utraty pracy (od 18% wśród oceniających, że obecna sytuacja w ich miejscu pracy jest dobra, poprzez 34% wśród uważających ją za „ani dobrą, ani złą” do 61% wśród uznających ją za złą). Dobre oceny sytuacji w zakładach pracy sprzyjają natomiast poczuciu bezpieczeństwa w tym względzie – 41% spośród uważających obecną sytuację w swoim miejscu pracy za dobrą uważa utratę pracy za zdarzenie mało prawdopodobne, a kolejne 39% z tej grupy raczej nie bierze takiej możliwości pod uwagę. Mniej lub bardziej bezpiecznie czuje się też pod tym względem większość (62%) oceniających, że obecna sytuacja w ich zakładzie pracy jest „ani dobra, ani zła”.

TABELA 5

Czy liczy się Pan(i) z możliwością utraty obecnej pracy (zwolnienia, bankructwa, upadku, likwidacji zakładu, gospodarstwa itp.)?*	Jak Pan(i) ogólnie ocenia obecną sytuację w Pana(i) zakładzie pracy? Czy jest ona:		
	dobra	ani dobra, ani zła	zła
	procentowanie w kolumnach		
Bardzo poważnie się z tym liczę	2	6	21
Raczej tak	16	28	40
Raczej nie	39	42	25
Nie, to mało prawdopodobne	41	20	8
Trudno powiedzieć / Odmowa odpowiedzi	2	5	5

* Odpowiedzi osób pracujących zarobkowo, także rolników oraz emerytów i rencistów pracujących w niepełnym wymiarze godzin (N=573)

Biorąc pod uwagę sektor gospodarki, w którym pracują badani, możemy zauważyć, iż w lutym obawy o utrzymanie obecnego miejsca pracy najczęściej wyrażają respondenci pracujący w sektorze prywatnym poza rolnictwem oraz w spółkach właścicieli prywatnych i państwa (po 31%). Najrzadziej z możliwością utraty obecnej pracy liczą się natomiast pracownicy instytucji, urzędów lub zakładów całkowicie państwowych, samorządowych lub publicznych, w tym także w jednoosobowych spółek Skarbu Państwa (17%). Oni też najczęściej deklarują poczucie mniejszego lub większego bezpieczeństwa w tym zakresie (82%). Warto ponadto zauważyć, iż grupą, która najczęściej deklaruje,

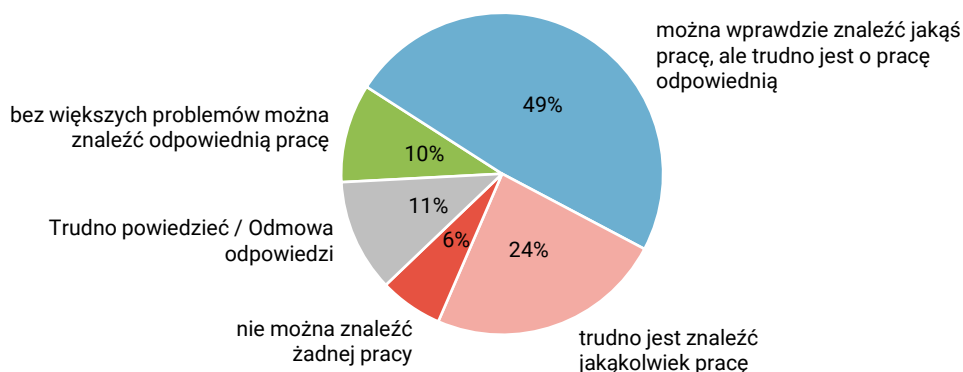
że utrata obecnej pracy (upadku, likwidacji gospodarstwa) to w ich przypadku zdarzenie mało prawdopodobne, są pracujący w prywatnych gospodarstwach rolnych (49%; zob. tabelę aneksową 3). Ponadto prywatne rolnictwo to jedyny sektor, w którym w porównaniu ze styczniem⁴ wzrosło poczucie pewności utrzymania obecnej pracy i zmniejszył się poziom obaw związanych z możliwością jej utraty.

OCENA LOKALNYCH RYNKÓW PRACY

Wśród ogółu badanych w porównaniu ze styczniem minimalnie pogorszyły się oceny sytuacji na lokalnych rynkach pracy – o 2 punkty procentowe ubyło przekonanych, że w ich miejscowości lub jej okolicy można znaleźć pracę (obecnie 59%), a o 3 punkty zwiększyła się grupa uważających, że jest to trudne lub całkowicie niemożliwe (obecnie 30%). Nieco mniej badanych niż w styczniu uchyliło się od oceny sytuacji (spadek z 13% do 11%). Warto dodać, iż tylko co dziesiąty (10%) ankietowany uważa, że w jego miejscowościach lub okolicy bez większych problemów można znaleźć odpowiednią pracę. Blisko połowa (49%) jest natomiast zdania, że można tam wprawdzie znaleźć pracę, ale trudno jest o pracę odpowiednią. Wśród ankietowanych wskazujących na poważne trudności ze znalezieniem pracy w okolicy miejsca zamieszkania dominują (24%) uważający, że trudno jest tam znaleźć jakąkolwiek pracę, a 6% badanych uważa, że jest to całkowicie niemożliwe.

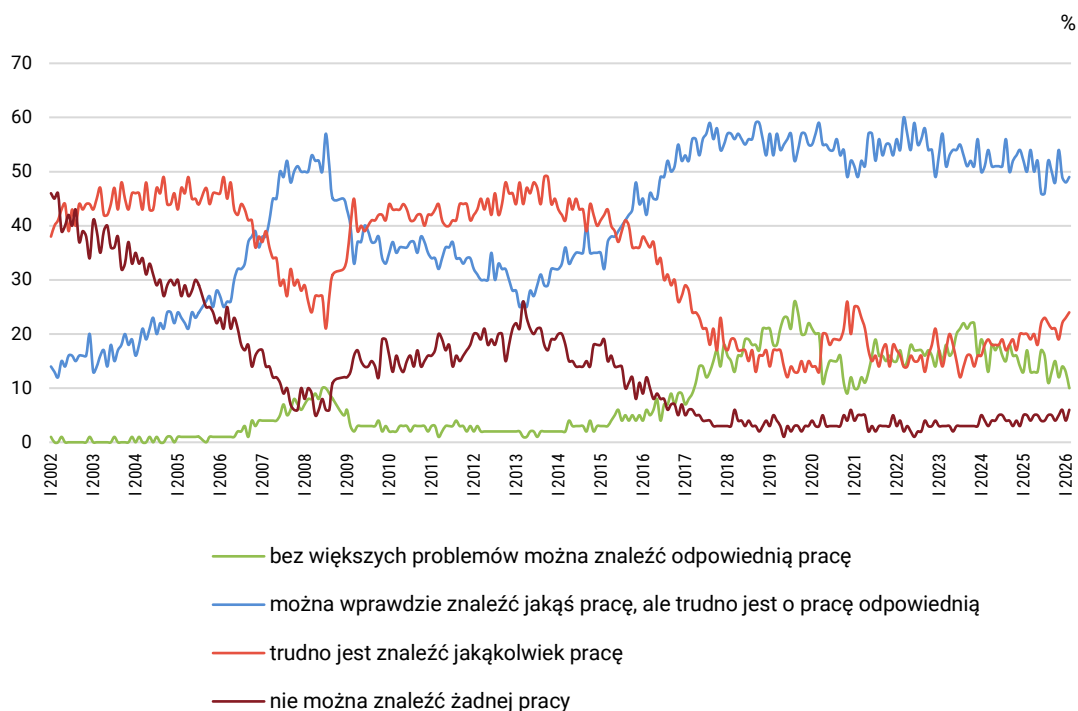
CBOS

RYS. 7. Jak określił(a)by Pan(i) sytuację na rynku pracy w Pana(i) miejscowości lub okolicy? Czy, Pana(i) zdaniem, obecnie:



⁴ Zob. przypis 2.

RYS. 8. Jak określił(a)by Pan(i) sytuację na rynku pracy w Pana(i) miejscowości lub okolicy? Czy, Pana(i) zdaniem, obecnie:



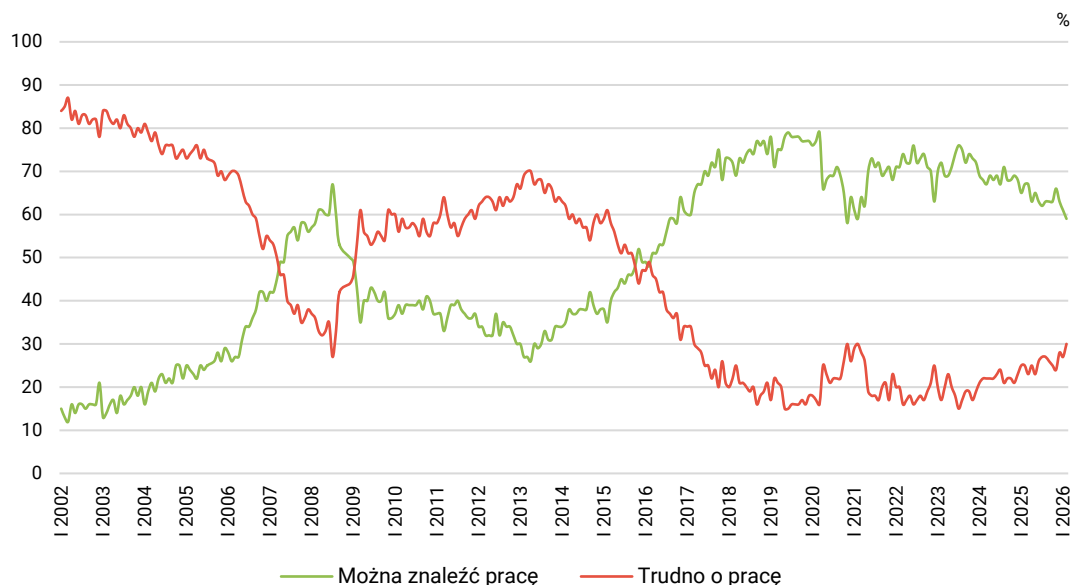
Pominięto odpowiedzi „Trudno powiedzieć” i odmowy odpowiedzi

TABELA 6

Jak określił(a)by Pan(i) sytuację na rynku pracy w Pana(i) miejscowości lub okolicy? Czy, Pana(i) zdaniem, obecnie:	Wskazania respondentów według terminów badań													
	2025												2026	
	I	II	III	IV	V	VI	VII	VIII	IX	X	XI	XII	I	II
– bez większych problemów można znaleźć odpowiednią pracę	13	17	13	13	13	17	16	11	13	15	12	14	13	10
– można wprawdzie znaleźć jakąś pracę, ale trudno jest o pracę odpowiednią	52	50	54	50	52	46	46	52	50	48	54	49	48	49
– trudno jest znaleźć jakąkolwiek pracę	20	20	19	20	18	22	23	22	21	21	19	22	23	24
– nie można znaleźć żadnej pracy	5	5	4	5	5	4	4	5	5	4	5	6	4	6
Trudno powiedzieć / Odmowa odpowiedzi	11	8	10	12	11	11	11	10	11	11	10	10	13	11

Odsetki nie sumują się do 100 z powodu zaokrągleń

RYS. 9. Ocena sytuacji na lokalnym rynku pracy



Zsumowano odsetki odpowiedzi: „bez większych problemów można znaleźć odpowiednią pracę” i „można wprawdzie znaleźć jakąś pracę, ale trudno jest o pracę odpowiednią” (Można znaleźć pracę) oraz „trudno jest znaleźć jakąkolwiek pracę” i „nie można znaleźć żadnej pracy” (Trudno o pracę). Pominięto odpowiedzi „Trudno powiedzieć” i odmowy odpowiedzi

Opinie o możliwości znalezienia pracy w okolicy miejsca zamieszkania istotnie różnicuje wielkość miejscowości, w której mieszkają badani, a im jest ona mniejsza tym respondenci częściej wskazują na poważne trudności w tym zakresie – od 9% wśród mieszkańców co najmniej półmilionowych miast do 42% wśród mieszkańców wsi (zob. tabelę aneksową 4). Ponadto mieszkańcy największych metropolii znacznie częściej niż pozostali badani są przekonani, że w ich miejscowości zamieszkania lub okolicy bez większych problemów można znaleźć odpowiednią pracę (22%). W porównaniu ze styczniem⁵ oceny sytuacji na lokalnych rynkach pracy najbardziej pogorszyły się wśród mieszkańców wsi i miast liczących do 19 999 mieszkańców (odpowiednio o 4 i 3 punkty procentowe ubyło w tych grupach przekonanych, że w okolicy miejsca zamieszkania można znaleźć pracę, a po 4 punkty zwiększyły się odsetki twierdzących, że jest to trudne lub całkowicie niemożliwe).

Tak jak w poprzednich miesiącach sytuację na lokalnym rynku pracy lepiej oceniają mężczyźni niż kobiety. Przekonanie, że w miejscu zamieszkania lub jego okolicy można znaleźć pracę, wyraża blisko dwie trzecie (64%) mężczyzn i 54% kobiet, ale różnica jest szczególnie widoczna w przypadku postrzegania możliwości znalezienia odpowiedniej pracy – za możliwe bez większych problemów uważa to 14% mężczyzn i 6% kobiet. Poważne trudności na lokalnych rynkach pracy dostrzega

⁵ Zob. przypis 2.

natomiast 35% kobiet i 25% mężczyzn. Ponadto w porównaniu ze styczniem w większym stopniu pogorszyły się oceny wśród kobiet i niż wśród mężczyzn.

Oceny sytuacji na lokalnych rynkach pracy rosną wraz z poziomem wykształcenia badanych – wśród osób z wyższym wykształceniem 16% uważa, że w ich miejscowościach lub okolicy bez większych problemów można znaleźć odpowiednią pracę, a ponad połowa (56%) z nich jest zdania, że można tam wprawdzie znaleźć pracę, ale trudno jest o pracę odpowiednią. Wśród osób z wykształceniem podstawowym czy gimnazjalnym lub zasadniczym zawodowym o możliwości znalezienia odpowiedniej pracy na lokalnym rynku pracy przekonanych jest natomiast tylko po 7% badanych, a ponadto w tych grupach w mniejszości (odpowiednio 35% i 44%) są także ci, którzy uważają, że wprawdzie można znaleźć tam pracę, ale trudno o pracę odpowiednią. O niemożności znalezienia żadnej pracy w okolicy miejsca zamieszkania przekonanych jest natomiast po 9% badanych z wykształceniem podstawowym czy gimnazjalnym lub zasadniczym zawodowym i 3% respondentów z wyższym wykształceniem. Warto też dodać, iż w porównaniu z poprzednim miesiącem oceny lokalnych rynków pracy najbardziej pogorszyły się wśród osób ze średnim wykształceniem. Biorąc pod uwagę grupy zawodowe możemy natomiast zauważyć, iż największe pogorszenie ocen nastąpiło wśród techników i innych specjalistów średniego szczebla. Nadal jednak jest to grupa, w której pozytywnych ocen sytuacji na lokalnych rynkach pracy jest więcej (64%) niż wśród ogółu badanych. Najlepsze oceny w tym miesiącu sytuacji na lokalnych rynkach pracy wystawili kierownicy i specjaliści z wyższym wykształceniem – co piąty z nich (20%) uważa, że w okolicy miejsca zamieszkania bez większych problemów można znaleźć odpowiednią pracę, kolejne 59% jest zdania, że można tam znaleźć pracę, ale trudno jest o odpowiednią, a tylko 14% dostrzega poważne trudności w tym zakresie.

W lutym, w porównaniu ze styczniem, oceny aktualnej sytuacji w zakładach pracy i jej prognozy na następny rok bardziej się spolaryzowały. Wśród pracujących zarobkowo notujemy spadek poczucia pewności utrzymania obecnej pracy i wzrost obaw związanych z możliwością jej utraty. Wśród ogółu badanych minimalnie pogorszyły się oceny sytuacji na lokalnych rynkach pracy.