

Nastroje społeczne w lutym

Opracował
Jonathan Scovil

Znak jakości przyznany CBOS przez
Organizację Firm Badania Opinii i Rynku



Wyróżniająca Jakość Badań

Fundacja Centrum Badania Opinii Społecznej
ul. Świętojerska 5/7, 00-236 Warszawa
e-mail: sekretariat@cbos.pl; info@cbos.pl
<http://www.cbos.pl>
(48 22) 629 35 69

W skrócie

- W lutym rejestrujemy 2-punktowy spadek odsetka pozytywnych ocen ogólnej sytuacji w kraju (z 30% w styczniu do 28% obecnie) i wzrost opinii negatywnych o 4 punkty (z 48% do 52%). Tym samym jeszcze wyraźniej wzrosła utrzymująca się od dawna przewaga głosów negatywnych nad pozytywnymi. Pesymistyczne przewidywania dotyczące zmiany ogólnej sytuacji w kraju w ciągu roku (32% wobec 29% miesiąc temu) również jeszcze wyraźniej przeważają w tym miesiącu nad optymistycznymi (17%, bez zmian), wciąż jednak dominuje przekonanie, że sytuacja nie zmieni się (42% wobec 43% poprzednio).
- Udział pozytywnych ocen sytuacji politycznej spadł w lutym o 2 punkty procentowe (z 13% do 11%), a opinii negatywnych wzrósł aż o 5 punktów (z 41% do 46%), umacniając jeszcze bardziej przewagę tych drugich. Nieznacznie zmniejszył się też odsetek optymistycznych prognoz dotyczących sytuacji politycznej w kraju (z 10% do 9%) i wzrósł udział przewidywań pesymistycznych (z 24% do 26%). Jednak wciąż wyraźnie dominuje przekonanie, że sytuacja polityczna w naszym kraju nie zmieni się (54% wobec 57% miesiąc temu).
- Oceny aktualnej sytuacji gospodarczej w Polsce uległy niewielkiemu pogorszeniu – o 1 punkt spadł odsetek ocen pozytywnych (z 37% do 36%) i o 2 punkty wzrósł udział głosów krytycznych (z 26% do 28%), choć nadal to te pierwsze przeważają. Obserwujemy zarazem niewielkie zwiększenie się odsetka badanych prognozujących poprawę stanu polskiej gospodarki w przeciągu roku (z 20% do 21%), ale i wyraźniejszy wzrost udziału głosów pesymistycznych (z 22% do 25%). Wciąż niemal połowa ankietowanych zakłada brak zasadniczej zmiany w tej dziedzinie (46% wobec 49% miesiąc temu).
- Pogorszyły się oceny sytuacji własnej rodziny. Co prawda wciąż dominują wyraźnie opinie pozytywne, ale ich udział spadł o 4 punkty (z 66% do 62%). Najwięcej badanych wyraża przekonanie, że ich rodzinom za rok będzie żyło się mniej więcej tak samo jak obecnie (58% wobec 60% miesiąc temu), wzrósł jednak odsetek osób przewidujących pogorszenie (z 14% do 16%). Zmianom nie uległy właściwie oceny warunków materialnych gospodarstw domowych. Większość badanych wciąż uznaje je za dobre (65%, bez zmian). Wzrósł udział prognoz optymistycznych (z 15% do 19%) i zmniejszył się odsetek nieprzewidujących zmian (z 69% do 65% obecnie) w tej kwestii.

SPIS TREŚCI

Rozwój ogólnej sytuacji w kraju.....	1
Oceny	1
Przewidywania	3
Sytuacja polityczna.....	4
Oceny	4
Przewidywania	5
Sytuacja gospodarcza	6
Oceny	6
Przewidywania	8
Sytuacja własna badanych i materialne warunki życia	9
Oceny	9
Przewidywania	10

W lutym¹ nastroje społeczne uległy dość wyraźnemu pogorszeniu w różnych dziedzinach. Wzrosły odsetki negatywnych ocen ogólnej, politycznej i gospodarczej sytuacji w kraju, a także pesymistycznych przewidywań odnoszących się do tych trzech obszarów. Pogorszyły się również oceny sytuacji własnej rodziny oraz prognozy jej zmiany w przyszłości. Jedynie oceny warunków materialnych gospodarstw domowych badanych pozostały stabilne, przybyło też nieco optymistycznych przewidywań w tej kwestii.

ROZWÓJ OGÓLNEJ SYTUACJI W KRAJU

Oceny

W stosunku do stycznia odsetek pozytywnych ocen ogólnej sytuacji w kraju spadł o 2 punkty procentowe (z 30% w do 28% obecnie), a negatywnych wzrósł o 4 punkty (z 48% do 52%). Tym samym jeszcze wyraźniej wzrosła utrzymująca się od dawna przewaga głosów negatywnych nad pozytywnymi.

TABELA 1

Czy, ogólnie rzecz biorąc, sytuacja w naszym kraju zmierza w dobrym czy też w złym kierunku?	Wskazania respondentów według terminów badań													
	2025												2026	
	I	II	III	IV	V	VI	VII	VIII	IX	X	XI	XII	I	II
	w procentach													
W dobrym	27	34	29	29	33	27	24	30	31	32	34	33	30	28
W złym	54	48	50	50	47	49	57	46	44	50	47	47	48	52
Trudno powiedzieć	19	18	20	20	21	24	19	24	25	18	19	21	22	19

¹ Badanie „Aktualne problemy i wydarzenia” (430) przeprowadzono w ramach procedury mixed-mode na reprezentatywnej imiennej próbie pełnoletnich mieszkańców Polski, wylosowanej z rejestru PESEL.

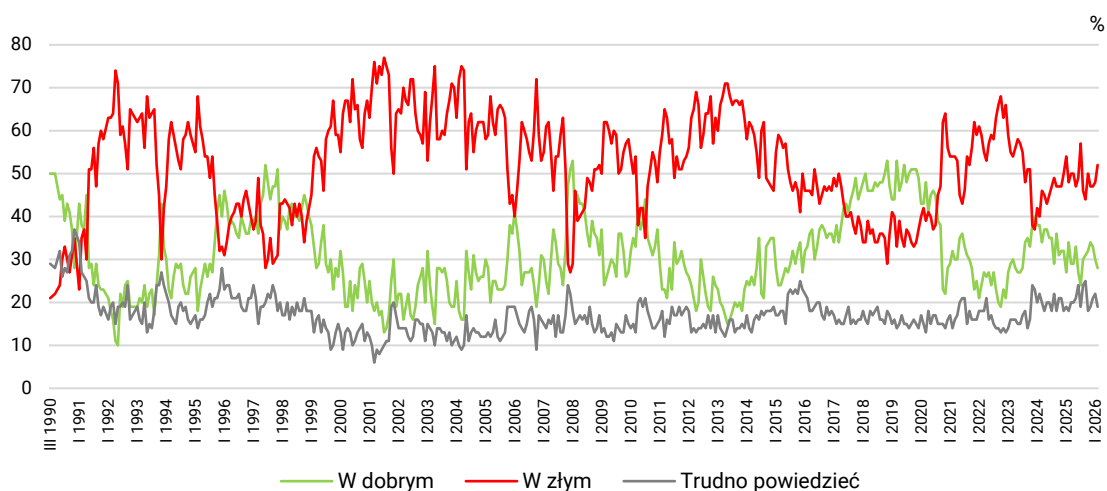
Każdy respondent wybierał samodzielnie jedną z metod:

- wywiad bezpośredni z udziałem ankietera (metoda CAPI),
- wywiad telefoniczny po skontaktowaniu się z ankieterem CBOS (CATI) – dane kontaktowe respondent otrzymywał w liście zapowiednim od CBOS,
- samodzielne wypełnienie ankiety internetowej (CAWI), do której dostęp był możliwy na podstawie loginu i hasła przekazanego respondentowi w liście zapowiednim od CBOS.

We wszystkich trzech przypadkach ankieta miała taki sam zestaw pytań oraz strukturę. Badanie zrealizowano w dniach od 5 do 16 lutego 2026 roku na próbie liczącej 967 osób (w tym: 60,2% metodą CAPI, 24,1% – CATI i 15,7% – CAWI).

CBOS realizuje badania statutowe w ramach opisanej wyżej procedury od maja 2020 roku, w każdym przypadku podając proporcję wywiadów bezpośrednich, telefonicznych i internetowych.

RYS. 1. Czy, ogólnie rzecz biorąc, sytuacja w naszym kraju zmierza w dobrym czy też w złym kierunku?



Sytuację w kraju negatywnie oceniają ponadprzeciętnie często kobiety (56% wobec 49% wśród mężczyzn), osoby w wieku 45–54 lata (61%), gorzej wykształceni (58% w grupie z wykształceniem zasadniczym zawodowym wobec 47% wśród tych z wykształceniem wyższym), źle oceniający swoje warunki materialne (73% wobec 46% wśród oceniających je jako dobre), częściej praktykujący religijnie (63% wśród praktykujących kilka razy w tygodniu wobec 39% wśród w ogóle niepraktykujących) oraz wyznający poglądy prawicowe (68% wobec 42% wśród zwolenników lewicy). Spośród grup społeczno-zawodowych szczególnie wyróżniają się pod tym względem rolnicy (73%), osoby zajmujące się domem (64%), robotnicy wykwalifikowani (63%) oraz niewykwalifikowani (62%) – zob. tabelę aneksową 1.

Postrzeganie ogólnej sytuacji w Polsce jest zależne od preferencji partyjnych ankietowanych. Pozytywne oceny przeważają nad negatywnymi wśród zwolenników ugrupowań rządzących – Koalicji Obywatelskiej oraz Nowej Lewicy (choć w tym drugim przypadku przewaga jest bardzo nieznaczna). W pozostałych, opozycyjnych elektoratach dominują oceny krytyczne – największy ich odsetek notujemy wśród wyborców Konfederacji Korony Polskiej, a nieco mniejszy w elektoracie Prawa i Sprawiedliwości oraz Konfederacji Wolność i Niepodległość.

TABELA 2

Na kandydata której partii/ugrupowania głosował(a)by Pan(i) w wyborach do Sejmu?	Czy, ogólnie rzecz biorąc, sytuacja w naszym kraju zmierza w dobrym czy też w złym kierunku?		
	W dobrym	W złym	Trudno powiedzieć
	w procentach		
Koalicja Obywatelska	50	34	16
Nowa Lewica*	42	40	18
Konfederacja Wolność i Niepodległość	21	56	23
Prawo i Sprawiedliwość	17	71	12
Konfederacja Korony Polskiej*	10	89	1

* Dane dotyczące tych ugrupowań należy traktować z ostrożnością ze względu na niewielkie liczebności w próbie. Zestawienie nie uwzględnia kategorii „Trudno powiedzieć” i „Inna partia/ugrupowanie”.

Przewidywania

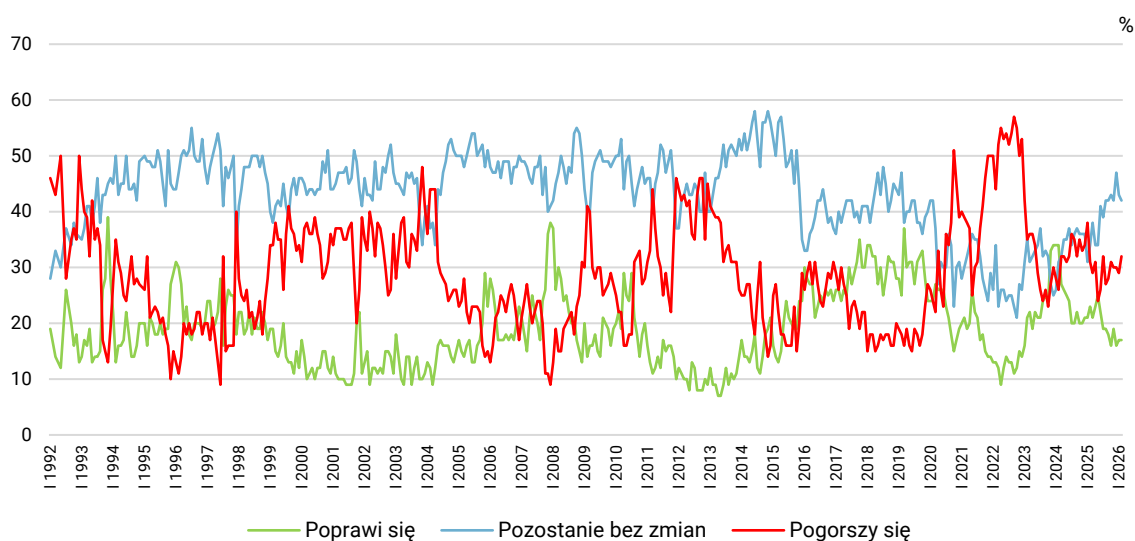
W lutym pesymistyczne przewidywania dotyczące zmiany ogólnej sytuacji w kraju w ciągu roku (32% wobec 29% miesiąc temu) jeszcze wyraźniej przeważają nad optymistycznymi (17%, bez zmian), wciąż jednak dominuje przekonanie, że sytuacja nie zmieni się (42% wobec 43% miesiąc temu).

TABELA 3

Jak Pan(i) sądzi, czy w ciągu najbliższego roku sytuacja w Polsce poprawi się, pogorszy czy też się nie zmieni?	Wskazania respondentów według terminów badań													
	2025												2026	
	I	II	III	IV	V	VI	VII	VIII	IX	X	XI	XII	I	II
	w procentach													
Poprawi się	21	23	21	23	25	22	19	19	18	16	19	16	17	17
Nie zmieni się	31	34	38	34	34	41	39	42	42	43	42	47	43	42
Pogorszy się	38	31	29	31	24	26	32	27	28	31	30	30	29	32
Trudno powiedzieć	10	12	11	12	17	11	10	11	11	10	9	7	11	9

CBOS

RYS. 2. Jak Pan(i) sądzi, czy w ciągu najbliższego roku sytuacja w Polsce poprawi się, pogorszy czy też się nie zmieni?



Pominięto odpowiedzi „Trudno powiedzieć”

SYTUACJA POLITYCZNA

Oceny

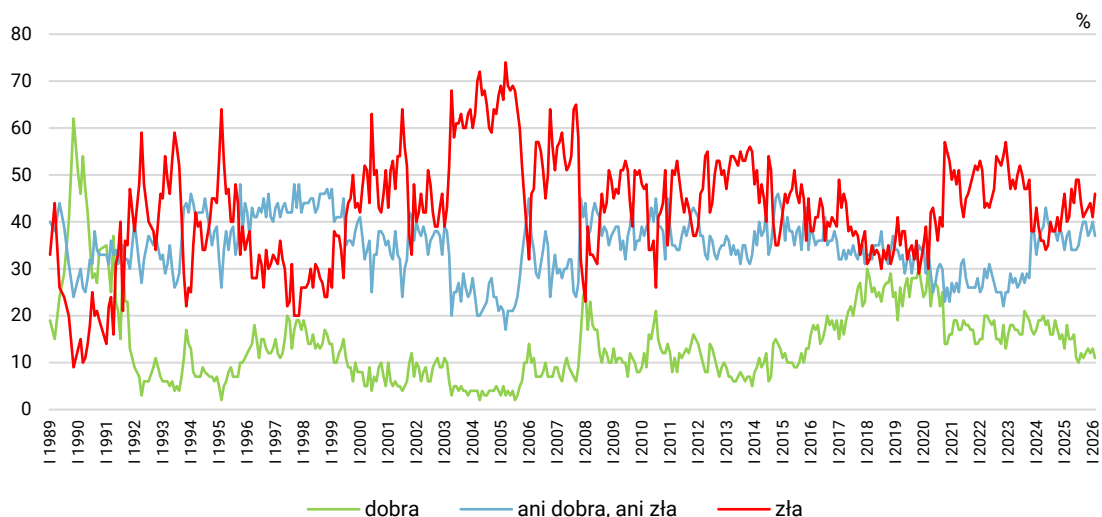
Odsetek pozytywnych ocen sytuacji politycznej spadł w lutym o 2 punkty procentowe (z 13% do 11%), a udział opinii negatywnych wzrósł aż o 5 punktów (z 41% do 46%), umacniając jeszcze bardziej przewagę tych drugich.

TABELA 4

Jak Pan(i) ogólnie ocenia obecną sytuację polityczną w Polsce? Czy jest ona:	Wskazania respondentów według terminów badań													
	2025												2026	
	I	II	III	IV	V	VI	VII	VIII	IX	X	XI	XII	I	II
	w procentach													
– dobra	13	18	15	15	16	11	10	12	11	12	13	12	13	11
– ani dobra, ani zła	34	37	38	34	34	34	35	38	40	40	37	38	40	37
– zła	46	40	41	47	44	49	49	44	41	42	43	44	41	46
Trudno powiedzieć	7	5	6	5	6	5	6	6	7	6	6	6	6	6

CBOS

RYS. 3. Jak Pan(i) ogólnie ocenia obecną sytuację polityczną w Polsce? Czy jest ona:



Pominięto odpowiedzi „Trudno powiedzieć”

Sytuację polityczną w Polsce za złą uznają ponadprzeciętnie często mężczyźni (50% wobec 42% wśród kobiet), badani źle oceniający swoją sytuację materialną (73% wobec 42% wśród oceniających ją jako dobrą), uczestniczący w praktykach religijnych kilka razy w tygodniu (54% wobec 43% wśród niepraktykujących) oraz respondenci o prawicowych poglądach politycznych (60% wobec 37% wśród sympatyków lewicy) – zob. tabelę aneksową 3.

Również w tym przypadku obserwujemy zależność od preferencji partyjnych badanych. Co ciekawe, w żadnym elektoracie pozytywne oceny nie przeważają nad negatywnymi. W elektoracie rządzących Koalicji Obywatelskiej i Lewicy dominują odpowiedzi „ani dobra, ani zła”, a we wszystkich pozostałych obserwujemy już przewagę głosów krytycznych – zwłaszcza w grupie zwolenników Konfederacji Korony Polskiej.

TABELA 5

Na kandydata której partii/ugrupowania głosował(a)by Pan(i) w wyborach do Sejmu?	Jak Pan(i) ogólnie ocenia obecną sytuację polityczną w Polsce? Czy jest ona:			
	dobra	ani dobra, ani zła	zła	Trudno powiedzieć
	w procentach			
Koalicja Obywatelska	23	44	31	2
Nowa Lewica*	20	41	34	5
Prawo i Sprawiedliwość	6	29	60	5
Konfederacja Wolność i Niepodległość	4	25	67	4
Konfederacja Korony Polskiej*	0	30	68	2

* Dane dotyczące tych ugrupowań należy traktować z ostrożnością ze względu na niewielkie liczebności w próbie
Zestawienie nie uwzględnia kategorii „Trudno powiedzieć” i „Inna partia/ugrupowanie”

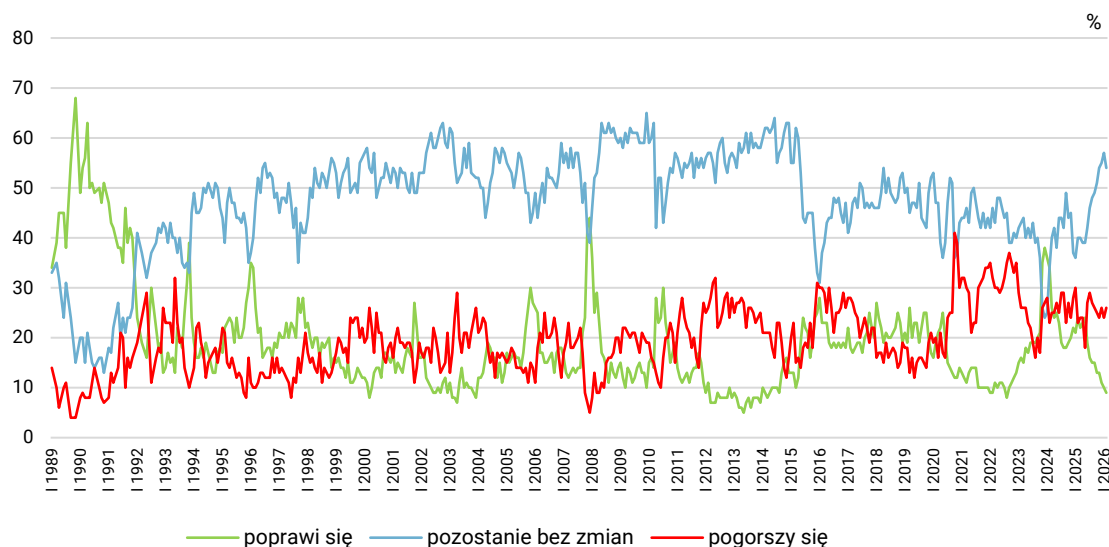
Przewidywania

W lutym nieznacznie zmniejszył się odsetek optymistycznych prognoz dotyczących sytuacji politycznej w kraju (z 10% do 9%) i jednocześnie wzrósł udział przewidywań pesymistycznych (z 24% do 26%). Wciąż jednak dominuje wyraźnie przekonanie, że sytuacja polityczna w naszym kraju nie zmieni się (54% wobec 57% miesiąc temu).

TABELA 6

Czy, Pana(i) zdaniem, w ciągu najbliższego roku sytuacja polityczna w Polsce:	Wskazania respondentów według terminów badań													
	2025												2026	
	I	II	III	IV	V	VI	VII	VIII	IX	X	XI	XII	I	II
	w procentach													
– poprawi się	21	24	22	23	24	19	16	15	15	13	13	11	10	9
– nie zmieni się	36	40	40	39	39	42	46	48	49	51	54	55	57	54
– pogorszy się	30	23	24	24	18	27	29	27	26	25	24	26	24	26
Trudno powiedzieć	13	13	14	14	19	13	10	10	10	11	10	8	9	11

RYS. 4. Czy, Pana(i) zdaniem, w ciągu najbliższego roku sytuacja polityczna w Polsce:



Pominięto odpowiedzi „Trudno powiedzieć”

SYTUACJA GOSPODARCZA

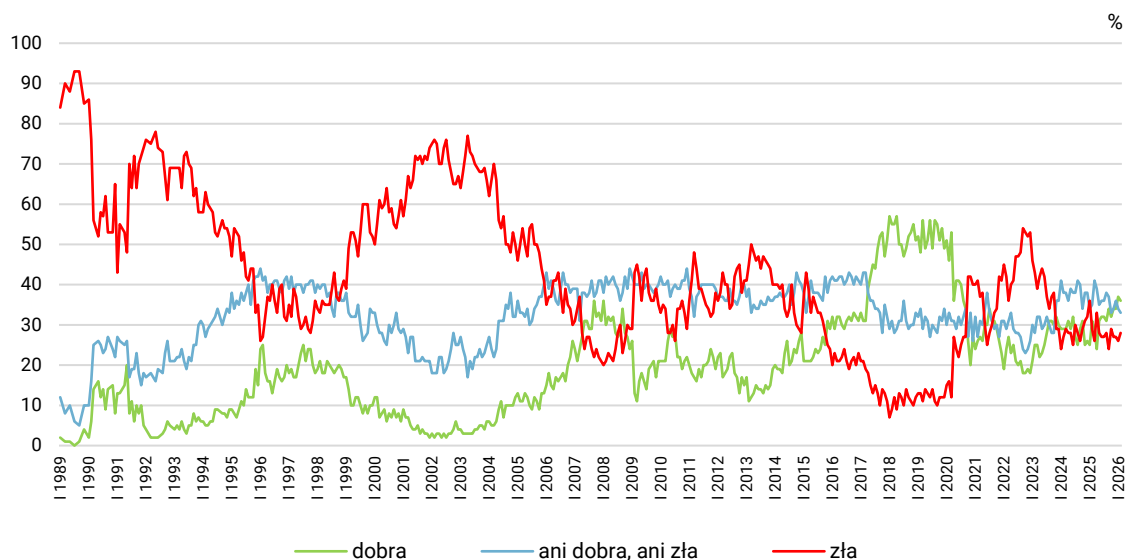
Oceny

Oceny aktualnej sytuacji gospodarczej w Polsce uległy również niewielkiemu pogorszeniu – o 1 punkt procentowy spadł odsetek ocen pozytywnych (z 37% do 36%) i o 2 punkty wzrósł udział głosów krytycznych (z 26% do 28%), choć nadal to te pierwsze przeważają. Przy tym wciąż co trzeci Polak uważa sytuację ekonomiczną w kraju za „ani dobrą, ani złą” (33% wobec 34% miesiąc temu).

TABELA 7

Jak Pan(i) ogólnie ocenia obecną sytuację gospodarczą w Polsce? Czy jest ona:	Wskazania respondentów według terminów badań													
	2025												2026	
	I	II	III	IV	V	VI	VII	VIII	IX	X	XI	XII	I	II
	w procentach													
– dobra	25	31	29	24	31	32	32	31	34	32	34	34	37	36
– ani dobra, ani zła	34	35	41	39	35	36	36	38	37	33	34	36	34	33
– zła	36	29	26	33	28	27	27	28	24	29	27	27	26	28
Trudno powiedzieć	6	6	4	4	6	5	5	4	5	5	5	3	3	4

RYS. 5. Jak Pan(i) ogólnie ocenia obecną sytuację gospodarczą w Polsce? Czy jest ona:



Pominięto odpowiedzi „Trudno powiedzieć”

Stan polskiej gospodarki za dobry uznają zwłaszcza mężczyźni (42% wobec 30% wśród kobiet), badani mieszkający w największych miastach (44% wobec 29% na wsi), mający wykształcenie wyższe (46% wobec 32% osób z wykształceniem podstawowym lub gimnazjalnym), ankietowani dysponujący wyższymi dochodami (53% w grupie o najwyższych dochodach *per capita* w gospodarstwie domowym wobec 24% w grupie o najniższych dochodach) oraz osoby o poglądach lewicowych (53% wobec 22% wśród zwolenników prawicy). Spośród grup społeczno-zawodowych wyróżnia się pod tym względem zwłaszcza kadra kierownicza i specjaliści z wyższym wykształceniem (50%) – zob. tabelę aneksową 5.

W elektoratach partyjnych najwyższy udział pozytywnych ocen kondycji polskiej gospodarki notujemy wśród wyborców Koalicji Obywatelskiej oraz Nowej Lewicy. Najwyższe odsetki głosów krytycznych deklarują natomiast wyborcy Konfederacji Korony Polskiej oraz Prawa i Sprawiedliwości.

TABELA 8

Na kandydata której partii/ugrupowania głosował(a)by Pan(i) w wyborach do Sejmu?	Jak Pan(i) ogólnie ocenia obecną sytuację gospodarczą w Polsce? Czy jest ona:			
	dobra	ani dobra, ani zła	zła	Trudno powiedzieć
	w procentach			
Koalicja Obywatelska	68	25	6	1
Nowa Lewica*	55	31	14	0
Konfederacja Wolność i Niepodległość	23	39	36	2
Prawo i Sprawiedliwość	17	33	50	0
Konfederacja Korony Polskiej*	9	40	51	0

* Dane dotyczące tych ugrupowań należy traktować z ostrożnością ze względu na niewielkie liczebności w próbie. Zestawienie nie uwzględnia kategorii „Trudno powiedzieć” i „Inna partia/ugrupowanie”

Przewidywania

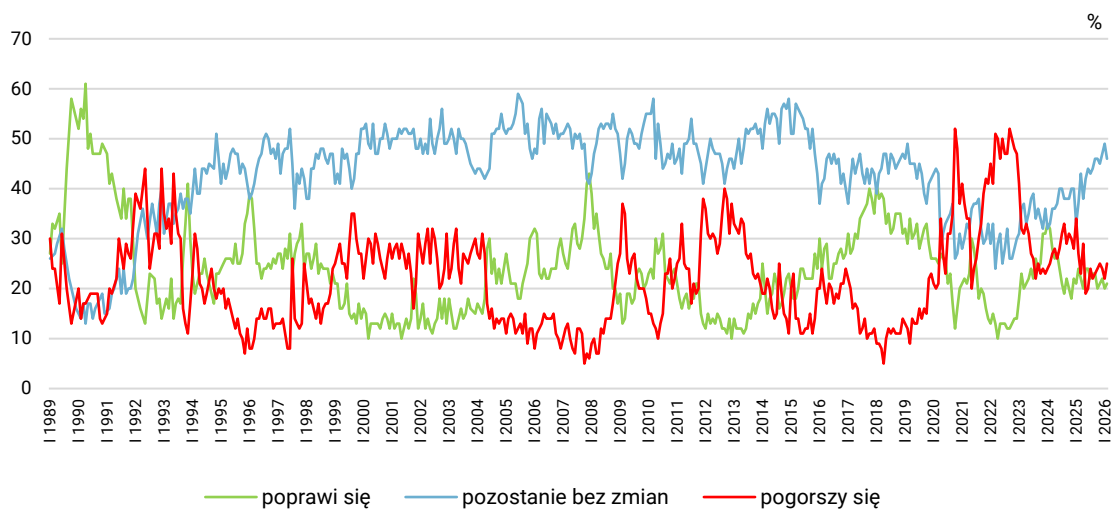
Jeśli chodzi o prognozy sytuacji gospodarczej w perspektywie roku, obserwujemy niewielkie zwiększenie się odsetka prognozujących jej poprawę (z 20% do 21%), ale i wyraźniejszy wzrost udziału głosów pesymistycznych (z 22% do 25%). Wciąż niemal połowa badanych zakłada brak zasadniczej zmiany w tej dziedzinie (46% wobec 49% miesiąc temu).

TABELA 9

Czy, Pana(i) zdaniem, w ciągu najbliższego roku sytuacja gospodarcza w Polsce:	Wskazania respondentów według terminów badań													
	2025												2026	
	I	II	III	IV	V	VI	VII	VIII	IX	X	XI	XII	I	II
	w procentach													
– poprawi się	21	24	22	20	24	24	22	23	23	20	21	22	20	21
– nie zmieni się	33	37	43	38	42	44	43	44	46	46	45	47	49	46
– pogorszy się	34	27	23	29	19	20	24	22	23	24	25	24	22	25
Trudno powiedzieć	13	12	12	13	15	12	11	10	9	9	8	7	8	7

CBOS

RYS. 6. Czy, Pana(i) zdaniem, w ciągu najbliższego roku sytuacja gospodarcza w Polsce:



Pominięto odpowiedzi „Trudno powiedzieć”

SYTUACJA WŁASNA BADANYCH I MATERIALNE WARUNKI ŻYCIA

Oceny

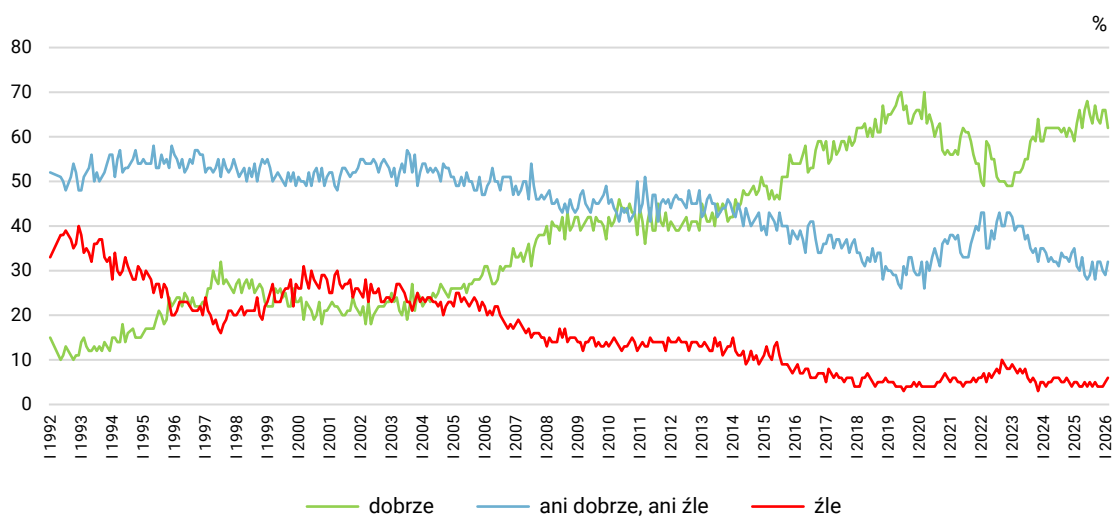
W lutym oceny dotyczące sytuacji własnej rodziny pogorszyły się. Co prawda wciąż dominują wyraźnie oceny pozytywne, ale ich udział spadł o 4 punkty procentowe (z 66% do 62%). Wzrósł za to odsetek odpowiedzi „ani dobrze, ani źle” (z 29% do 32%), a także ocen negatywnych (z 5% do 6%).

TABELA 10

Czy obecnie Panu(i) i Pana(i) rodzinie żyje się:	Wskazania respondentów według terminów badań													
	2025												2026	
	I	II	III	IV	V	VI	VII	VIII	IX	X	XI	XII	I	II
	w procentach													
– dobrze	59	63	66	62	66	68	65	63	67	64	63	66	66	62
– ani dobrze, ani źle	35	31	30	33	29	28	29	32	28	32	32	30	29	32
– źle	5	5	4	4	5	4	5	4	5	4	4	4	5	6

CBOS

RYS. 7. Czy obecnie Panu(i) i Pana(i) rodzinie żyje się:



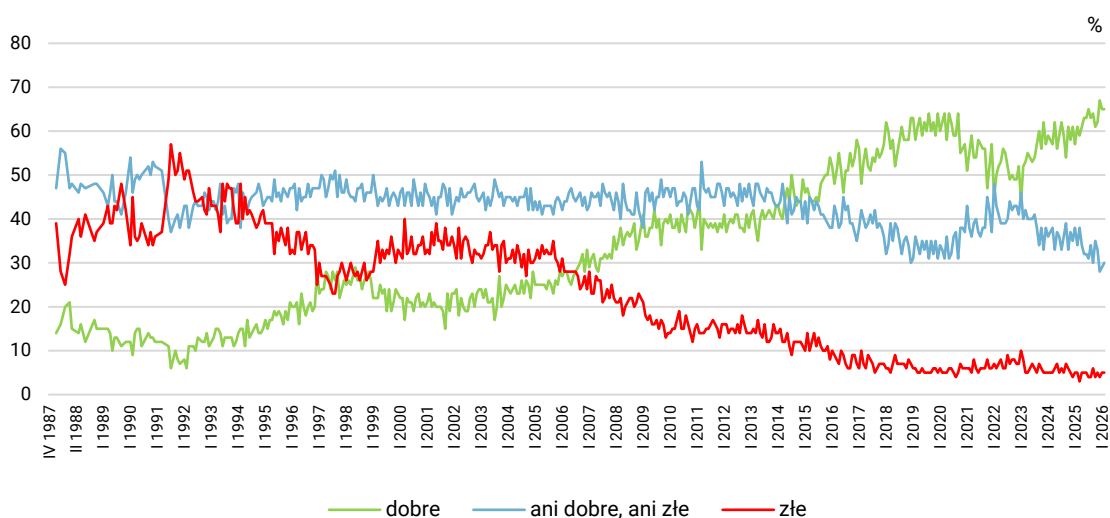
Pomięto odpowiedzi „Trudno powiedzieć”

Zmianom nie uległy za to właściwie oceny warunków materialnych gospodarstw domowych. Większość badanych wciąż uznaje je za dobre (65%, bez zmian), mniejsza część postrzega je jako „ani dobre, ani złe” (30% wobec 29% miesiąc temu), a 5% jako złe (bez zmian).

TABELA 11

Jak Pan(i) ocenia obecne warunki materialne swojego gospodarstwa domowego? Czy są one:	Wskazania respondentów według terminów badań													
	2025												2026	
	I	II	III	IV	V	VI	VII	VIII	IX	X	XI	XII	I	II
	w procentach													
– dobre	57	61	59	61	63	63	65	63	64	61	62	67	65	65
– ani dobre, ani złe	38	34	38	34	32	32	31	34	30	35	33	28	29	30
– złe	5	5	3	5	5	5	4	4	6	4	5	4	5	5

CBOS

RYS. 8. Jak Pan(i) ocenia obecne warunki materialne swojego gospodarstwa domowego?
Czy są one:

Zadowolenie z poziomu życia własnej rodziny oraz z warunków materialnych swojego gospodarstwa domowego rośnie wraz z dochodami *per capita* ankietowanych. Poza tym pozytywne oceny częściej notujemy też wśród młodszych badanych, żyjących w największych miastach oraz mających lepsze wykształcenie (zob. tabele aneksowe 7 i 9).

Przewidywania

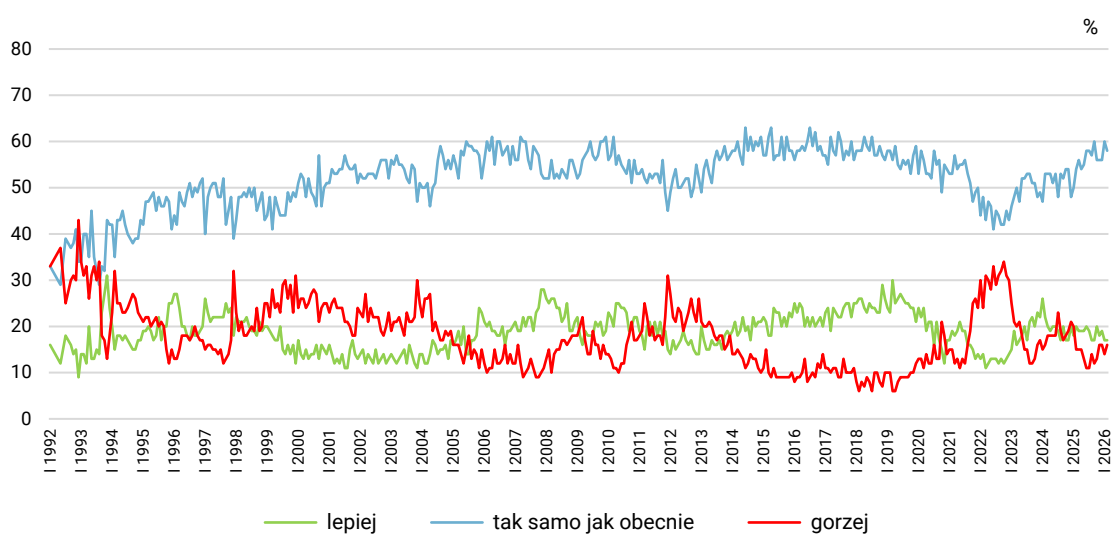
Wśród badanych nadal dominuje przekonanie, że ich rodzinom za rok będzie żyło się mniej więcej tak samo jak obecnie (58% wobec 60% miesiąc temu). Wzrósł jednak odsetek osób przewidujących pogorszenie (z 14% do 16%), przy niezmiennym udziale prognoz optymistycznych (17%).

TABELA 12

Jak Pan(i) sądzi, czy za rok Panu(i) i Pana(i) rodzinie będzie się żyło:	Wskazania respondentów według terminów badań													
	2025												2026	
	I	II	III	IV	V	VI	VII	VIII	IX	X	XI	XII	I	II
	w procentach													
– lepiej	18	20	19	19	19	20	19	17	17	20	18	19	17	17
– tak samo	50	54	56	54	55	58	58	57	60	56	56	56	60	58
– gorzej	20	15	15	15	13	11	11	14	12	13	16	16	14	16
Trudno powiedzieć	13	11	10	12	13	10	12	12	11	11	10	9	10	9

CBOS

RYS. 9. Jak Pan(i) sądzi, czy za rok Panu(i) i Pana(i) rodzinie będzie się żyło:



Pomięto odpowiedzi „Trudno powiedzieć”

W przypadku prognoz dotyczących warunków materialnych gospodarstw domowych badanych również utrzymuje się przewaga nieprzewidujących żadnych zmian (65% wobec 69% w styczniu). Wzrósł jednak udział prognoz optymistycznych (z 15% do 19%), a w mniejszym stopniu – pesymistycznych (z 15% do 16%).

TABELA 13

Jak Pan(i) sądzi, czy w ciągu najbliższego roku warunki materialne Pana(i) gospodarstwa domowego:	Wskazania respondentów według terminów badań													
	2025												2026	
	I	II	III	IV	V	VI	VII	VIII	IX	X	XI	XII	I	II
	w procentach													
– poprawią się	19	21	16	15	19	21	18	19	19	17	22	19	15	19
– pozostaną bez zmian	62	65	69	67	66	65	67	66	66	68	64	64	69	65
– pogorszą się	20	14	15	18	16	14	15	15	15	15	14	16	15	16

RYS. 10. Jak Pan(i) sądzi, czy w ciągu najbliższego roku warunki materialne Pana(i) gospodarstwa domowego:

