

Nastroje społeczne w marcu

Opracował
Jan Kujawski

Znak jakości przyznany CBOS przez
Organizację Firm Badania Opinii i Rynku



Wyróżniająca Jakość Badań

Fundacja Centrum Badania Opinii Społecznej
ul. Świętojerska 5/7, 00-236 Warszawa
e-mail: sekretariat@cbos.pl; info@cbos.pl
<http://www.cbos.pl>
(48 22) 629 35 69

W skrócie

- W marcu odsetek pozytywnych ocen ogólnej sytuacji w kraju utrzymał się na takim samym poziomie jak w poprzednim miesiącu (28%), zaś udział ocen negatywnych spadł o 3 punkty procentowe (do 49%). Pesymistyczne przewidywania dotyczące zmiany ogólnej sytuacji w kraju w ciągu roku (35%) jeszcze wyraźniej przeważają nad optymistycznymi (13%), wciąż jednak dominuje przekonanie, że sytuacja nie zmieni się (42%).
- Odsetek pozytywnych ocen sytuacji politycznej utrzymał się na poziomie z lutego (11%), podobnie jak udział ocen negatywnych (46%) – niezmiennie jednak przeważają te drugie. W marcu odsetek optymistycznych prognoz dotyczących sytuacji politycznej w kraju wzrósł z 9% do 10% i jednocześnie po raz kolejny zwiększył się udział przewidywań pesymistycznych (z 26% do 28%). Wciąż jednak wyraźnie dominuje przekonanie, że sytuacja polityczna w naszym kraju nie zmieni się (50% wobec 54% w lutym).
- Oceny aktualnej sytuacji gospodarczej w Polsce uległy nieznacznemu pogorszeniu – o 1 punkt spadł odsetek ocen pozytywnych (36% do 35%) i o tyle samo wzrósł udział głosów krytycznych (z 28% do 29%), choć nadal to te pierwsze przeważają. Niemal co trzeci Polak uważa sytuację ekonomiczną w kraju za „ani dobrą, ani złą” (32% wobec 33% miesiąc temu). Jeśli chodzi o prognozy sytuacji gospodarczej w perspektywie roku, obserwujemy znaczący wzrost udziału głosów pesymistycznych (z 25% do 31%) i istotny spadek głosów optymistycznych (z 21% do 16%). Brak zasadniczej zmiany w tej dziedzinie zakłada więcej niż czterech na dziesięciu Polaków (42% wobec 46% miesiąc temu).
- Większość respondentów ocenia sytuację swojej rodziny jako dobrą, podobnie jak warunki materialne swojego gospodarstwa domowego (po 63%). Wśród badanych nadal dominuje przekonanie, że ich rodzinom za rok będzie żyło się mniej więcej tak samo jak obecnie (58%, bez zmian). Na takim samym poziomie utrzymał się odsetek osób przewidujących pogorszenie (16%), a prognozy optymistyczne nieznacznie spadły (z 17% do 16%). W przypadku prognoz dotyczących warunków materialnych gospodarstw domowych badanych również utrzymuje się przewaga badanych nieprzewidujących żadnych zmian (67% wobec 65% w lutym). Spadł natomiast udział prognoz optymistycznych (z 19% do 16%), natomiast nieznacznie zwiększył się odsetek prognoz pesymistycznych (z 16% do 17%).

SPIS TREŚCI

Rozwój ogólnej sytuacji w kraju.....	1
Oceny	1
Przewidywania	3
Sytuacja polityczna.....	4
Oceny	4
Przewidywania	5
Sytuacja gospodarcza	6
Oceny	6
Przewidywania	8
Sytuacja własna badanych i materialne warunki życia	9
Oceny	9
Przewidywania	10

W marcu¹ w największym stopniu pogorszyły się przewidywania dotyczące sytuacji gospodarczej i ogólnej w Polsce w perspektywie najbliższego roku. W obu przypadkach prognozy są najslabsze na przestrzeni minionego roku. Gorsze niż przed miesiącem są także przewidywania w odniesieniu do warunków materialnych gospodarstw domowych.

ROZWÓJ OGÓLNEJ SYTUACJI W KRAJU

Oceny

W stosunku do lutego odsetek pozytywnych ocen ogólnej sytuacji w kraju utrzymał się na takim samym poziomie (28%), zaś odsetek ocen negatywnych spadł o 3 punkty procentowe (z 52% do 49%).

TABELA 1

Czy, ogólnie rzecz biorąc, sytuacja w naszym kraju zmierza w dobrym czy też w złym kierunku?	Wskazania respondentów według terminów badań														
	2025												2026		
	II	III	IV	V	VI	VII	VIII	IX	X	XI	XII	I	II	III	
	w procentach														
W dobrym	34	29	29	33	27	24	30	31	32	34	33	30	28	28	
W złym	48	50	50	47	49	57	46	44	50	47	47	48	52	49	
Trudno powiedzieć	18	20	20	21	24	19	24	25	18	19	21	22	19	23	

¹Badanie „Aktualne problemy i wydarzenia” (431) przeprowadzono w ramach procedury mixed-mode na reprezentatywnej imiennej próbie pełnoletnich mieszkańców Polski, wylosowanej z rejestru PESEL.

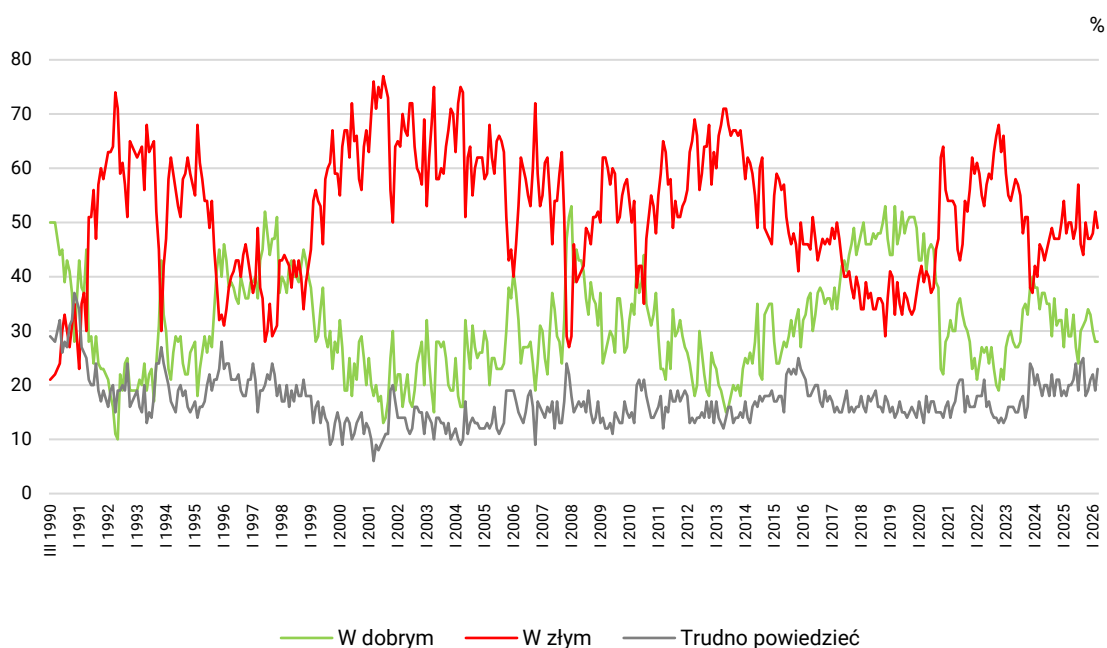
Każdy respondent wybierał samodzielnie jedną z metod:

- wywiad bezpośredni z udziałem ankietera (metoda CAPI),
- wywiad telefoniczny po skontaktowaniu się z ankieterem CBOS (CATI) – dane kontaktowe respondent otrzymywał w liście zapowiednim od CBOS,
- samodzielne wypełnienie ankiety internetowej (CAWI), do której dostęp był możliwy na podstawie loginu i hasła przekazanego respondentowi w liście zapowiednim od CBOS.

We wszystkich trzech przypadkach ankieta miała taki sam zestaw pytań oraz strukturę. Badanie zrealizowano w dniach od 5 do 15 marca 2026 roku na próbie liczącej 1012 osób (w tym: 64,4% metodą CAPI, 20,2% – CATI i 15,4% – CAWI).

CBOS realizuje badania statutowe w ramach opisanej wyżej procedury od maja 2020 roku, w każdym przypadku podając proporcję wywiadów bezpośrednich, telefonicznych i internetowych.

RYS. 1. Czy, ogólnie rzecz biorąc, sytuacja w naszym kraju zmierza w dobrym czy też w złym kierunku?



Sytuację w kraju negatywnie oceniają częściej niż przeciętnie osoby w wieku 55–64 lata (55%), a także mieszkańcy wsi (55%). Ocena ogólnej sytuacji w kraju wiąże się także z subiektywnym postrzeganiem własnych warunków materialnych. Wśród osób określających swoje warunki materialne jako złe aż 78% negatywnie ocenia sytuację w kraju (wobec 41% wśród osób dobrze je oceniających).

Postrzeżenie ogólnej sytuacji w Polsce jest zależne również od preferencji partyjnych ankietowanych. Pozytywne oceny przeważają nad negatywnymi wśród zwolenników rządzącej Koalicji Obywatelskiej. W elektoratach partii opozycyjnych dominują oceny krytyczne – największy ich odsetek notujemy wśród wyborców Konfederacji Korony Polskiej, nieco mniejszy w elektoracie Prawa i Sprawiedliwości.

TABELA 2

Na kandydata której partii/ ugrupowania głosował(a)by Pan(i) w wyborach do Sejmu?	Czy, ogólnie rzecz biorąc, sytuacja w naszym kraju zmierza w dobrym czy też w złym kierunku?		
	W dobrym	W złym	Trudno powiedzieć
	w procentach		
Koalicja Obywatelska	53	26	21
Konfederacja Wolność i Niepodległość	24	61	15
Prawo i Sprawiedliwość	17	70	14
Konfederacja Korony Polskiej*	7	82	11

* Dane dotyczące tego ugrupowania należy traktować z ostrożnością ze względu na niewielką liczebność w próbie

Przewidywania

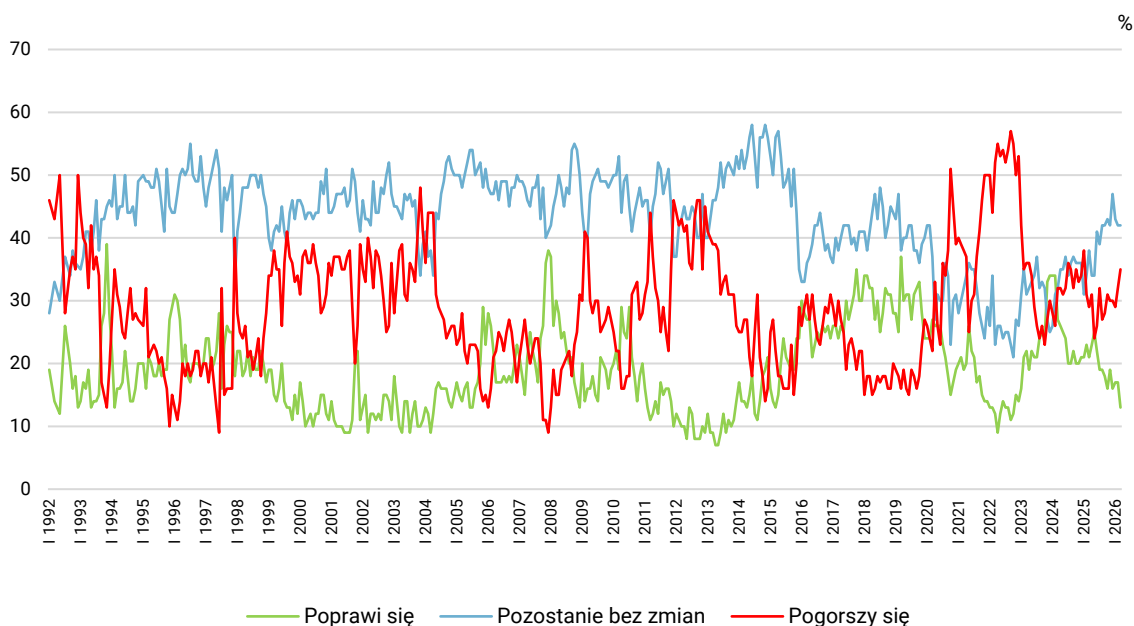
W marcu pesymistyczne przewidywania dotyczące zmiany ogólnej sytuacji w kraju w ciągu roku (35% wobec 32% w lutym) jeszcze wyraźniej przeważają nad optymistycznymi (13%, spadek o 4 punkty procentowe), wciąż jednak dominuje przekonanie, że sytuacja nie zmieni się (42% – tak samo jak miesiąc temu).

TABELA 3

Jak Pan(i) sądzi, czy w ciągu najbliższego roku sytuacja w Polsce poprawi się, pogorszy czy też się nie zmieni?	Wskazania respondentów według terminów badań													
	2025											2026		
	II	III	IV	V	VI	VII	VIII	IX	X	XI	XII	I	II	III
	w procentach													
Poprawi się	23	21	23	25	22	19	19	18	16	19	16	17	17	13
Nie zmieni się	34	38	34	34	41	39	42	42	43	42	47	43	42	42
Pogorszy się	31	29	31	24	26	32	27	28	31	30	30	29	32	35
Trudno powiedzieć	12	11	12	17	11	10	11	11	10	9	7	11	9	10

CBOS

RYS. 2. Jak Pan(i) sądzi, czy w ciągu najbliższego roku sytuacja w Polsce poprawi się, pogorszy czy też się nie zmieni?



Pominięto odpowiedzi „Trudno powiedzieć”

SYTUACJA POLITYCZNA

Oceny

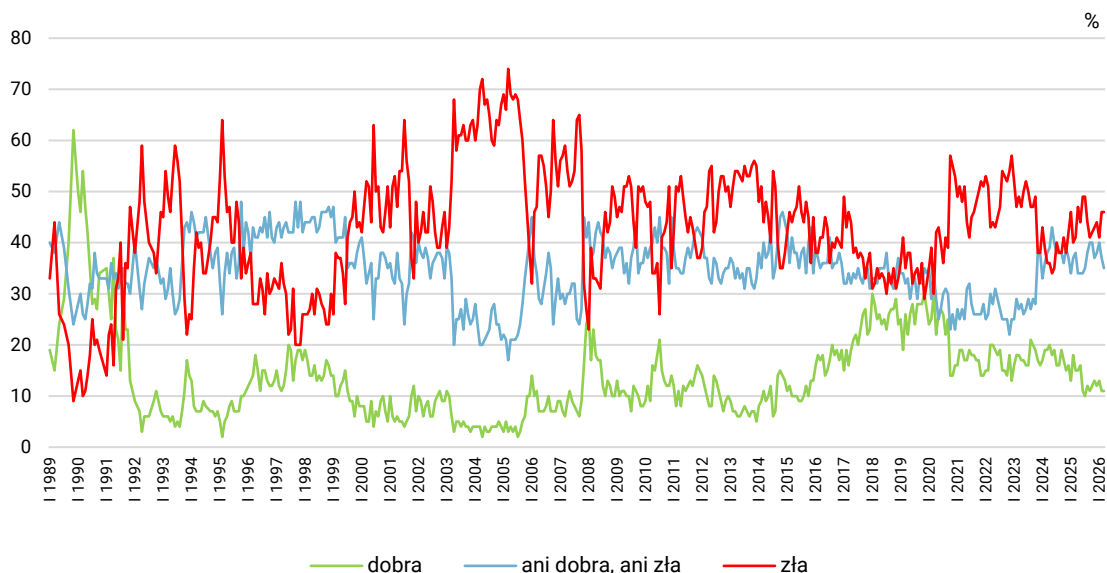
Odsetek pozytywnych ocen sytuacji politycznej utrzymał się na takim samym poziomie jak w lutym (11%), podobnie udział opinii negatywnych (46%). Nadal ponad jedna trzecia badanych (35%, spadek o 2 punkty procentowe) postrzega sytuację polityczną w Polsce jako „ani dobrą, ani złą”.

TABELA 4

Jak Pan(i) ogólnie ocenia obecną sytuację polityczną w Polsce? Czy jest ona:	Wskazania respondentów według terminów badań														
	2025												2026		
	II	III	IV	V	VI	VII	VIII	IX	X	XI	XII	I	II	III	
	w procentach														
– dobra	18	15	15	16	11	10	12	11	12	13	12	13	11	11	
– ani dobra, ani zła	37	38	34	34	34	35	38	40	40	37	38	40	37	35	
– zła	40	41	47	44	49	49	44	41	42	43	44	41	46	46	
Trudno powiedzieć	5	6	5	6	5	6	6	7	6	6	6	6	6	8	

CBOS

RYS. 3. Jak Pan(i) ogólnie ocenia obecną sytuację polityczną w Polsce? Czy jest ona:



Pominięto odpowiedzi „Trudno powiedzieć”

Sytuację polityczną w Polsce za złą ponadprzeciętnie często uznają mężczyźni (52% wobec 41% wśród kobiet), osoby w wieku 65 lat lub więcej (52%), a także respondenci o prawicowych poglądach politycznych (59% wobec 39% wśród sympatyków lewicy).

Również w tym przypadku obserwujemy zależność od preferencji partyjnych badanych. We wszystkich elektoratach oceny negatywne obecnej sytuacji politycznej w Polsce przeważają jednak nad pozytywnymi. Największą przewagę głosów krytycznych notujemy wśród zwolenników Konfederacji Korony Polskiej. Wśród sympatyków rządzącej Koalicji Obywatelskiej dominują oceny „ani dobra, ani zła”.

TABELA 5

Na kandydata której partii/ ugrupowania głosował(a)by Pan(i) w wyborach do Sejmu?	Jak Pan(i) ogólnie ocenia obecną sytuację polityczną w Polsce? Czy jest ona:			
	dobra	ani dobra, ani zła	zła	Trudno powiedzieć
	w procentach			
Koalicja Obywatelska	25	38	35	3
Prawo i Sprawiedliwość	7	26	62	5
Konfederacja Wolność i Niepodległość	7	29	62	2
Konfederacja Korony Polskiej*	0	23	72	4

* Dane dotyczące tego ugrupowania należy traktować z ostrożnością ze względu na niewielką liczebność w próbie

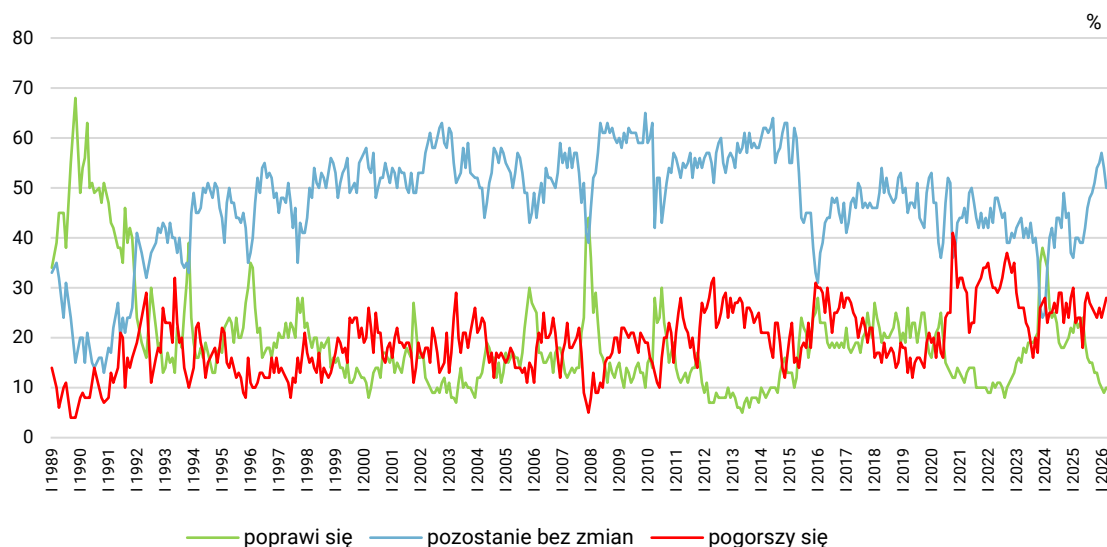
Przewidywania

W marcu nieznacznie zwiększył się odsetek optymistycznych prognoz dotyczących sytuacji politycznej w kraju (z 9% do 10%), a jednocześnie po raz kolejny wzrósł udział przewidywań pesymistycznych (z 26% do 28%). Przewaga prognoz pesymistycznych nad optymistycznymi wynosi już 18 punktów procentowych, podczas gdy rok temu wynosiła zaledwie 2 punkty. Wciąż jednak wyraźnie dominuje przekonanie, że sytuacja polityczna w naszym kraju nie zmieni się (50% wobec 54% w lutym).

TABELA 6

Czy, Pana(i) zdaniem, w ciągu najbliższego roku sytuacja polityczna w Polsce:	Wskazania respondentów według terminów badań													
	2025												2026	
	II	III	IV	V	VI	VII	VIII	IX	X	XI	XII	I	II	III
	w procentach													
– poprawi się	24	22	23	24	19	16	15	15	13	13	11	10	9	10
– nie zmieni się	40	40	39	39	42	46	48	49	51	54	55	57	54	50
– pogorszy się	23	24	24	18	27	29	27	26	25	24	26	24	26	28
Trudno powiedzieć	13	14	14	19	13	10	10	10	11	10	8	9	11	12

RYS. 4. Czy, Pana(i) zdaniem, w ciągu najbliższego roku sytuacja polityczna w Polsce:



Pominięto odpowiedzi „Trudno powiedzieć”

SYTUACJA GOSPODARCZA

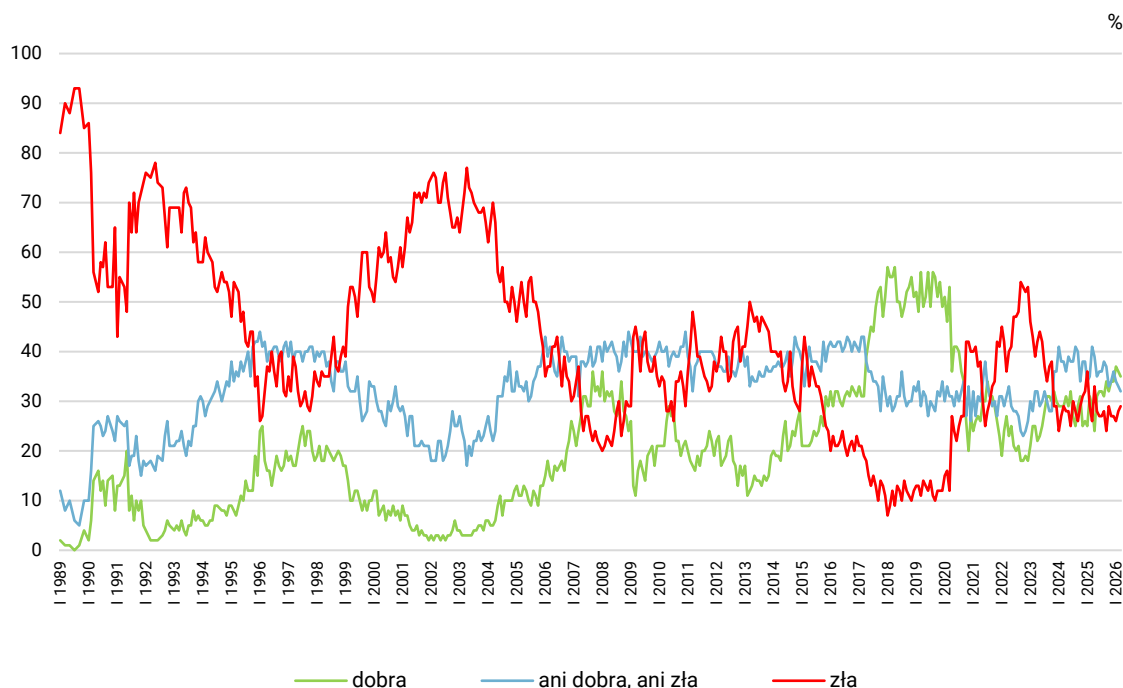
Oceny

Oceny aktualnej sytuacji gospodarczej w Polsce uległy nieznacznemu pogorszeniu – o 1 punkt procentowy spadł odsetek ocen pozytywnych (z 36% do 35%) i o tyle samo wzrósł udział głosów krytycznych (z 28% do 29%), choć nadal to te pierwsze przeważają. Przy tym wciąż niemal co trzeci Polak uważa sytuację ekonomiczną w kraju za „ani dobrą, ani złą” (32% wobec 33% w lutym).

TABELA 7

Jak Pan(i) ogólnie ocenia obecną sytuację gospodarczą w Polsce? Czy jest ona:	Wskazania respondentów według terminów badań													
	2025												2026	
	II	III	IV	V	VI	VII	VIII	IX	X	XI	XII	I	II	III
	w procentach													
– dobra	31	29	24	31	32	32	31	34	32	34	34	37	36	35
– ani dobra, ani zła	35	41	39	35	36	36	38	37	33	34	36	34	33	32
– zła	29	26	33	28	27	27	28	24	29	27	27	26	28	29
Trudno powiedzieć	6	4	4	6	5	5	4	5	5	5	3	3	4	4

RYS. 5. Jak Pan(i) ogólnie ocenia obecną sytuację gospodarczą w Polsce? Czy jest ona:



Pominięto odpowiedzi „Trudno powiedzieć”

Stan polskiej gospodarki nieco lepiej oceniają mężczyźni niż kobiety (37% wobec 33% pozytywnych ocen), badani mieszkający w największych miastach (47% wobec 29% na wsi), mający wykształcenie wyższe (44% wobec 29% wśród osób z wykształceniem podstawowym lub gimnazjalnym), ankietowani dysponujący wyższymi dochodami (53% w grupie o najwyższych dochodach *per capita* w gospodarstwie domowym wobec 28% w grupie o najniższych dochodach) oraz osoby o poglądach lewicowych (52% wobec 22% wśród zwolenników prawicy).

W elektoratach partyjnych najwyższy udział pozytywnych ocen kondycji polskiej gospodarki notujemy wśród wyborców Koalicji Obywatelskiej. Najwięcej głosów krytycznych jest natomiast wśród wyborców Konfederacji Korony Polskiej oraz Prawa i Sprawiedliwości.

TABELA 8

Na kandydata której partii/ ugrupowania głosował(a)by Pan(i) w wyborach do Sejmu?	Jak Pan(i) ogólnie ocenia obecną sytuację gospodarczą w Polsce? Czy jest ona:			
	dobra	ani dobra, ani zła	zła	Trudno powiedzieć
	w procentach			
Koalicja Obywatelska	67	22	9	1
Konfederacja Wolność i Niepodległość	24	37	39	0
Prawo i Sprawiedliwość	23	30	42	5
Konfederacja Korony Polskiej*	11	24	55	9

* Dane należy traktować z ostrożnością ze względu na niewielkie liczebności w próbie

Przewidywania

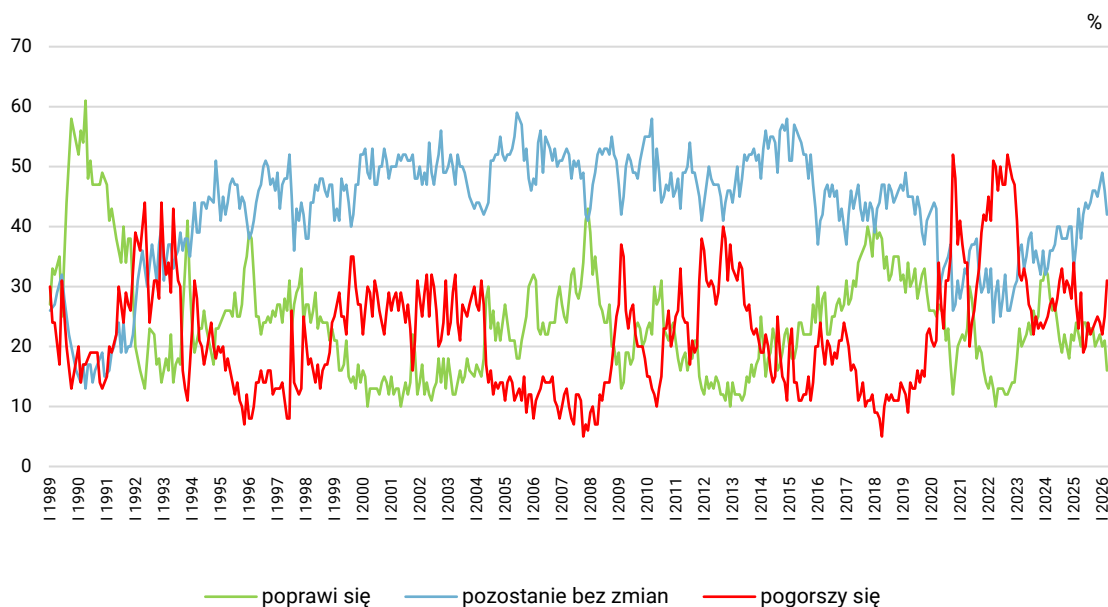
Jeśli chodzi o prognozy sytuacji gospodarczej w perspektywie roku, obserwujemy znaczący wzrost udziału głosów pesymistycznych (z 25% do 31%) i istotny spadek liczby głosów optymistycznych (z 21% do 16%). Brak zasadniczej zmiany w tej dziedzinie zakłada więcej niż czterech na dziesięciu Polaków (42% wobec 46% w lutym).

TABELA 9

Czy, Pana(i) zdaniem, w ciągu najbliższego roku sytuacja gospodarcza w Polsce:	Wskazania respondentów według terminów badań														
	2025												2026		
	II	III	IV	V	VI	VII	VIII	IX	X	XI	XII	I	II	III	
	w procentach														
– poprawi się	24	22	20	24	24	22	23	23	20	21	22	20	21	16	
– nie zmieni się	37	43	38	42	44	43	44	46	46	45	47	49	46	42	
– pogorszy się	27	23	29	19	20	24	22	23	24	25	24	22	25	31	
Trudno powiedzieć	12	12	13	15	12	11	10	9	9	8	7	8	7	11	

CBOS

RYS. 6. Czy, Pana(i) zdaniem, w ciągu najbliższego roku sytuacja gospodarcza w Polsce:



Pominięto odpowiedzi „Trudno powiedzieć”

SYTUACJA WŁASNA BADANYCH I MATERIALNE WARUNKI ŻYCIA

Oceny

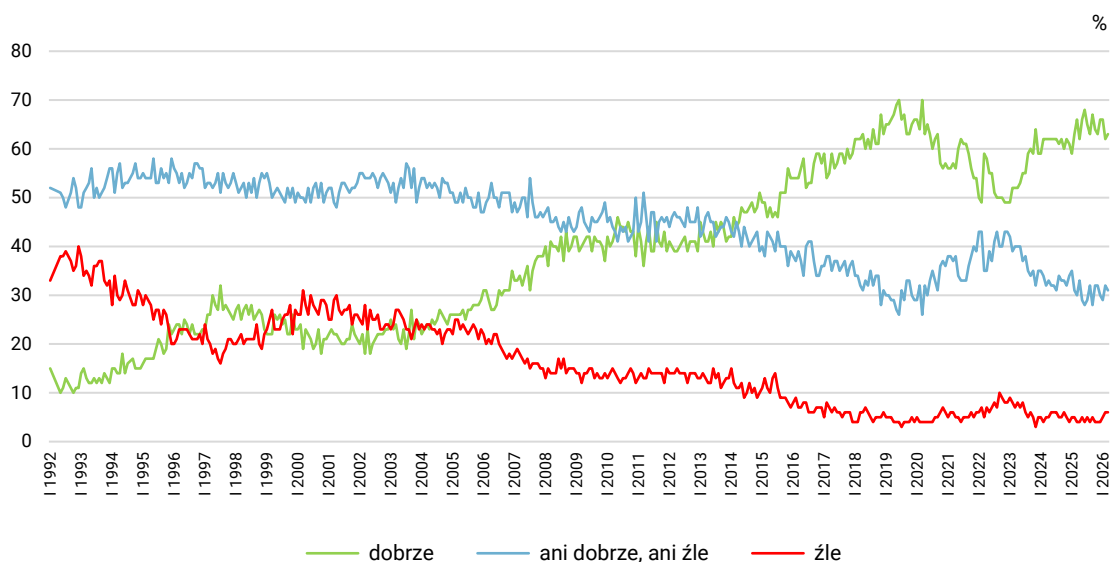
W marcu oceny dotyczące sytuacji własnej rodziny nieznacznie poprawiły się. Udział ocen pozytywnych wzrósł o 1 punkt procentowy (z 62% do 63%), nieznacznie spadł również odsetek odpowiedzi „ani dobrze, ani źle” (z 32% do 31%). Oceny negatywne utrzymały się na takim samym poziomie (6%).

TABELA 10

Czy obecnie Panu(i) i Pana(i) rodzinie żyje się:	Wskazania respondentów według terminów badań													
	2025											2026		
	II	III	IV	V	VI	VII	VIII	IX	X	XI	XII	I	II	III
	w procentach													
– dobrze	63	66	62	66	68	65	63	67	64	63	66	66	62	63
– ani dobrze, ani źle	31	30	33	29	28	29	32	28	32	32	30	29	32	31
– źle	5	4	4	5	4	5	4	5	4	4	4	5	6	6

CBOS

RYS. 7. Czy obecnie Panu(i) i Pana(i) rodzinie żyje się:



Pomięto odpowiedzi „Trudno powiedzieć”

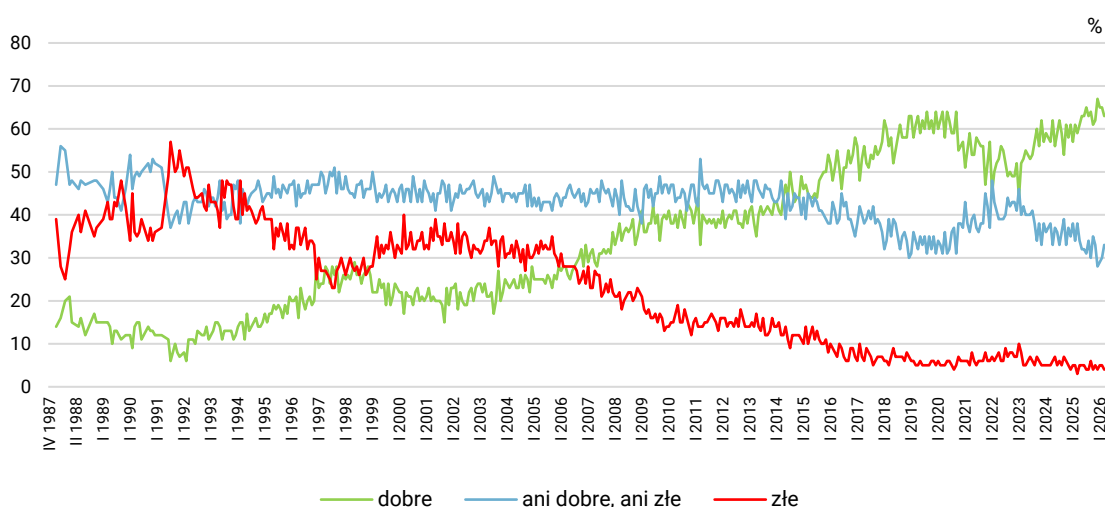
Nieznacznie pogorszyły się natomiast oceny warunków materialnych gospodarstw domowych. Większość badanych nadal uznaje je za dobre (63% wobec 65% w lutym – spadek o 2 punkty procentowe), mniejsza część postrzega je jako „ani dobre, ani złe” (33% wobec 30% w lutym), zaś 4% respondentów ocenia je jako złe (spadek o 1 punkt).

TABELA 11

Jak Pan(i) ocenia obecne warunki materialne swojego gospodarstwa domowego? Czy są one:	Wskazania respondentów według terminów badań														
	2025												2026		
	II	III	IV	V	VI	VII	VIII	IX	X	XI	XII	I	II	III	
	w procentach														
– dobre	61	59	61	63	63	65	63	64	61	62	67	65	65	63	
– ani dobre, ani złe	34	38	34	32	32	31	34	30	35	33	28	29	30	33	
– złe	5	3	5	5	5	4	4	6	4	5	4	5	5	4	

CBOS

RYS. 8. Jak Pan(i) ocenia obecne warunki materialne swojego gospodarstwa domowego? Czy są one:



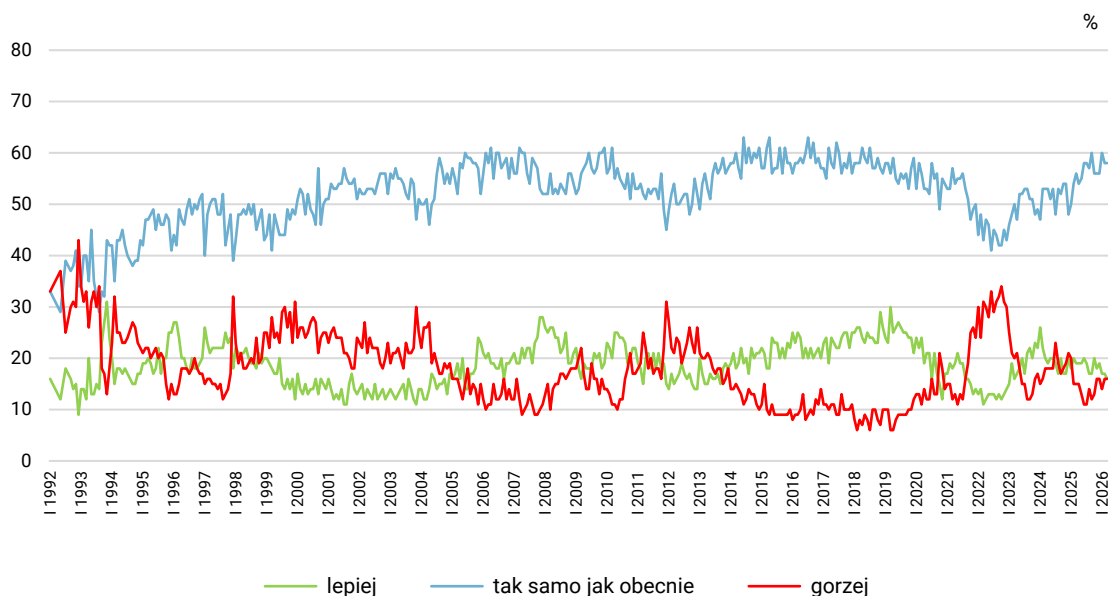
Przewidywania

Wśród badanych nadal dominuje przekonanie, że ich rodzinom za rok będzie żyło się mniej więcej tak samo jak obecnie (58%, bez zmian w stosunku do lutego). Na takim samym poziomie utrzymał się też odsetek osób przewidujących pogorszenie (16%). Prognozy optymistyczne nieznacznie spadły (z 17% do 16%).

TABELA 12

Jak Pan(i) sądzi, czy za rok Panu(i) i Pana(i) rodzinie będzie się żyło:	Wskazania respondentów według terminów badań														
	2025												2026		
	II	III	IV	V	VI	VII	VIII	IX	X	XI	XII	I	II	III	
	w procentach														
– lepiej	20	19	19	19	20	19	17	17	20	18	19	17	17	16	
– tak samo	54	56	54	55	58	58	57	60	56	56	56	60	58	58	
– gorzej	15	15	15	13	11	11	14	12	13	16	16	14	16	16	
Trudno powiedzieć	11	10	12	13	10	12	12	11	11	10	9	10	9	10	

RYS. 9. Jak Pan(i) sądzi, czy za rok Panu(i) i Pana(i) rodzinie będzie się żyło:



Pomięto odpowiedzi „Trudno powiedzieć”

W przypadku prognoz dotyczących warunków materialnych gospodarstw domowych również utrzymuje się przewaga badanych niespodziewających się żadnych zmian (67% wobec 65% w lutym). Spadł udział przewidywań optymistycznych (z 19% do 16%), natomiast nieznacznie zwiększył się odsetek prognoz pesymistycznych (z 16% do 17%).

TABELA 13

Jak Pan(i) sądzi, czy w ciągu najbliższego roku warunki materialne Pana(i) gospodarstwa domowego:	Wskazania respondentów według terminów badań													
	2025											2026		
	II	III	IV	V	VI	VII	VIII	IX	X	XI	XII	I	II	III
	w procentach													
– poprawią się	21	16	15	19	21	18	19	19	17	22	19	15	19	16
– pozostaną bez zmian	65	69	67	66	65	67	66	66	68	64	64	69	65	67
– pogorszą się	14	15	18	16	14	15	15	15	15	14	16	15	16	17

RYS. 10. Jak Pan(i) sądzi, czy w ciągu najbliższego roku warunki materialne Pana(i) gospodarstwa domowego:

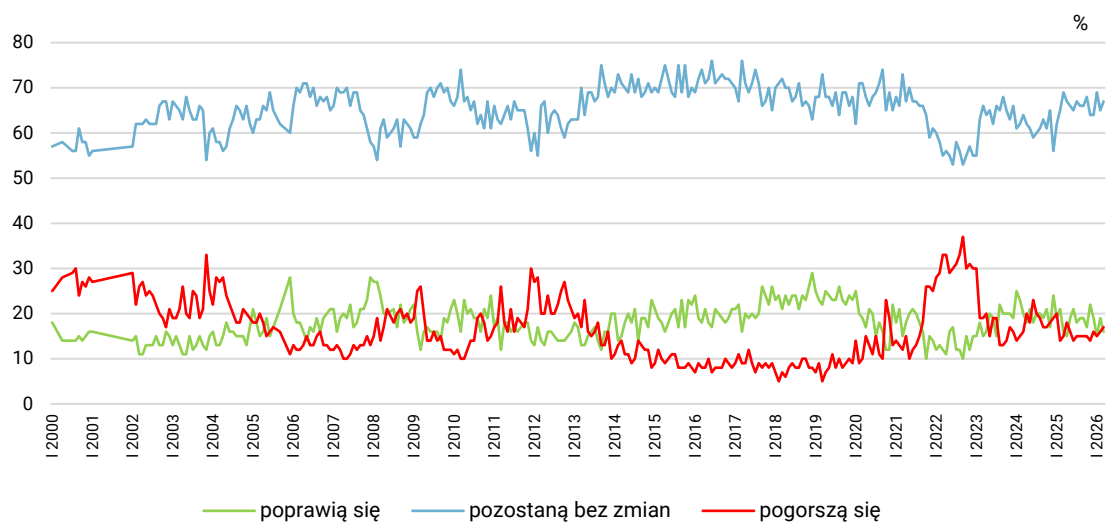


TABELA 1

		Czy, ogólnie rzecz biorąc, sytuacja w naszym kraju zmierza w dobrym czy też w złym kierunku?			Liczba osób
		W dobrym	W złym	Trudno powiedzieć	
		%	%	%	
Ogółem		28	49	23	1007
Płeć	Mężczyźni	30	49	21	479
	Kobiety	27	49	25	528
Wiek	18–24 lata	43	34	24	83
	25–34	30	48	23	144
	35–44	30	48	21	195
	45–54	24	51	25	183
	55–64	22	55	23	145
	65 lat i więcej	28	50	23	257
Miejsce zamieszkania	Wieś	22	55	24	401
	Miasto do 19 999	25	46	29	138
	20 000 – 99 999	35	44	21	191
	100 000 – 499 999	32	50	18	153
	500 000 i więcej mieszk.	39	39	22	123
Wykształcenie	Podstawowe / gimnazjalne	27	46	27	99
	Zasadnicze zawodowe	27	51	22	219
	Średnie	24	55	21	372
	Wyższe	35	41	25	317
Grupa społeczna i zawodowa	Kadra kier., spec. z wyższym wyksz.	32	43	25	159
	Średni personel, technicy	31	35	33	39
	Pracownicy adm.-biurowi	28	62	10	79
	Pracownicy usług	27	56	17	88
	Robotnicy wykwalifikowani	20	57	24	94
	Robotnicy niewykwalifik.	26	37	37	32
	Rolnicy	24	53	22	34
	Pracujący na własny rach.	38	39	23	73
	Bezrobotni	28	61	11	19
	Emeryci	27	49	23	272
	Renciści	20	53	27	36
	Uczniowie i studenci	45	32	23	47
	Zajmujący się domem i inni	18	55	27	35
Pracuje w:	inst. państw., publicznej	27	47	25	120
	spółce właścicieli prywatnych i państwa	30	54	16	138
	sekt. prywat. poza rolnict.	29	47	24	304
	prywatnym gosp. rolnym	25	55	21	37
Dochody na jedną osobę	Do 1999 zł	20	61	18	96
	Od 2000 do 2999 zł	24	55	21	115
	Od 3000 do 3999 zł	27	56	17	155
	Od 4000 do 5999 zł	34	44	22	153
	6000 zł i więcej	42	38	20	113
	Trudno powiedzieć	25	52	22	123
	Odmowa odpowiedzi	27	43	31	253
Ocena własnych war. mater.	Złe	7	78	16	44
	Średnie	17	59	24	327
	Dobre	35	41	23	636
Udział w prakt. religijnych	Kilka razy w tygodniu	22	68	10	42
	Raz w tygodniu	23	55	22	319
	1–2 razy w miesiącu	28	51	20	134
	Kilka razy w roku	30	46	24	258
	W ogóle nie uczestniczy	35	41	24	231
Poglądy polityczne	Lewica	39	35	26	242
	Centrum	37	41	23	244
	Prawica	21	65	15	370
	Trudno powiedzieć	18	43	39	120

TABELA 2

		Jak Pan(i) sądzi, czy w ciągu najbliższego roku sytuacja w Polsce poprawi się, pogorszy czy też się nie zmieni?				Liczba osób
		Poprawi się	Nie zmieni się	Pogorszy się	Trudno powiedzieć	
		%	%	%	%	
Ogółem		13	42	35	10	1010
Płeć	Mężczyźni	13	40	37	9	482
	Kobiety	14	43	34	10	528
Wiek	18–24 lata	17	44	27	12	83
	25–34	14	42	38	6	144
	35–44	13	42	37	8	196
	45–54	12	43	35	9	184
	55–64	9	38	40	12	146
	65 lat i więcej	16	41	32	11	257
Miejsce zamieszkania	Wieś	12	40	39	9	402
	Miasto do 19 999	6	45	32	17	139
	20 000 – 99 999	16	39	37	8	192
	100 000 – 499 999	16	40	36	8	153
	500 000 i więcej mieszk.	20	47	24	9	123
Wykształcenie	Podstawowe / gimnazjalne	15	35	30	20	99
	Zasadnicze zawodowe	12	45	35	8	220
	Średnie	14	40	38	8	373
	Wyższe	13	44	34	9	318
Grupa społeczna i zawodowa	Kadra kier., spec. z wyższym wyksz.	10	48	34	8	160
	Średni personel, technicy	19	28	38	14	39
	Pracownicy adm.-biurowi	14	40	42	3	79
	Pracownicy usług	15	45	35	5	88
	Robotnicy wykwalifikowani	7	46	38	9	95
	Robotnicy niewykwalifik.	15	56	21	7	32
	Rolnicy	9	41	40	11	34
	Pracujący na własny rach.	16	35	36	13	73
	Bezrobotni	8	41	49	2	19
	Emeryci	14	41	33	11	272
	Renciści	12	29	50	10	36
	Uczniowie i studenci	21	40	20	19	47
	Zajmujący się domem i inni	15	30	43	13	35
Pracuje w:	inst. państw., publicznej	14	35	37	14	121
	spółce właścicieli prywatnych i państwa	13	38	45	4	138
	sekt. pryw. poza rolnict.	12	49	31	7	305
	prywatnym gosp. rolnym	8	41	39	12	38
Dochody na jedną osobę	Do 1999 zł	15	37	43	5	96
	Od 2000 do 2999 zł	17	44	32	8	115
	Od 3000 do 3999 zł	14	43	35	9	155
	Od 4000 do 5999 zł	19	45	31	4	154
	6000 zł i więcej	17	47	26	10	113
	Trudno powiedzieć	11	39	38	13	123
	Odmowa odpowiedzi	7	39	40	14	255
Ocena własnych war. mater.	Złe	6	34	51	9	44
	Średnie	11	34	44	10	329
	Dobre	15	46	30	10	637
Udział w prakt. religijnych	Kilka razy w tygodniu	1	37	51	11	43
	Raz w tygodniu	12	42	36	10	320
	1–2 razy w miesiącu	14	41	39	7	134
	Kilka razy w roku	16	43	33	9	258
	W ogóle nie uczestniczy	15	42	33	10	232
Poglądy polityczne	Lewica	18	46	29	7	242
	Centrum	19	47	26	7	245
	Prawica	10	38	44	8	371
	Trudno powiedzieć	8	33	40	19	120

TABELA 3

		Jak Pan(i) ogólnie ocenia obecną sytuację polityczną w Polsce? Czy jest ona:				Liczba osób
		dobra	ani dobra, ani zła	zła	Trudno powiedzieć	
		%	%	%	%	
Ogółem		11	35	46	8	1004
Płeć	Mężczyźni	11	32	52	5	479
	Kobiety	10	38	41	11	525
Wiek	18–24 lata	6	47	34	13	83
	25–34	12	43	42	4	144
	35–44	10	39	43	7	195
	45–54	8	34	48	9	183
	55–64	8	32	50	9	143
	65 lat i więcej	14	25	52	9	256
Miejsce zamieszkania	Wieś	9	38	44	9	399
	Miasto do 19 999	8	38	44	9	137
	20 000 – 99 999	14	35	43	7	191
	100 000 – 499 999	9	26	55	9	153
	500 000 i więcej mieszk.	14	31	50	5	123
Wykształcenie	Podstawowe / gimnazjalne	10	33	39	17	98
	Zasadnicze zawodowe	8	36	47	8	217
	Średnie	10	33	48	8	373
	Wyższe	13	36	46	6	316
Grupa społeczna i zawodowa	Kadra kier., spec. z wyższym wyksz.	10	38	47	5	158
	Średni personel, technicy	16	28	38	17	39
	Pracownicy adm.-biurowi	13	36	48	3	79
	Pracownicy usług	10	45	38	7	88
	Robotnicy wykwalifikowani	8	34	52	5	94
	Robotnicy niewykwalifik.	3	60	26	11	32
	Rolnicy	7	35	45	13	34
	Pracujący na własny rach.	12	34	47	7	73
	Bezrobotni	7	37	54	2	19
	Emeryci	13	28	50	10	270
	Renciści	5	19	63	13	36
	Uczniowie i studenci	7	44	34	14	47
	Zajmujący się domem i inni	11	36	41	13	35
	Pracuje w:	inst. państw., publicznej	15	32	46	7
spółce właścicieli prywatnych i państwa		9	39	48	4	138
sekt. pryw. poza rolnict.		10	39	44	7	304
prywatnym gosp. rolnym		9	39	41	12	37
Dochody na jedną osobę	Do 1999 zł	11	42	41	6	96
	Od 2000 do 2999 zł	14	39	43	5	114
	Od 3000 do 3999 zł	9	34	49	7	154
	Od 4000 do 5999 zł	9	35	53	3	154
	6000 zł i więcej	15	29	49	7	113
	Trudno powiedzieć	11	31	45	13	123
Ocena własnych war. mater.	Odmowa odpowiedzi	8	35	44	13	251
	Złe	7	31	50	12	44
	Średnie	5	30	57	9	327
Udział w prakt. religijnych	Dobre	14	38	41	8	632
	Kilka razy w tygodniu	19	16	53	12	41
	Raz w tygodniu	8	35	49	9	316
	1–2 razy w miesiącu	8	40	45	8	134
	Kilka razy w roku	11	39	43	7	258
W ogóle nie uczestniczy	14	28	49	9	232	
Poglądy polityczne	Lewica	19	34	39	8	242
	Centrum	12	46	37	5	245
	Prawica	6	30	59	5	368
	Trudno powiedzieć	5	31	41	23	119

TABELA 4

		Czy, Pana(i) zdaniem, w ciągu najbliższego roku sytuacja polityczna w Polsce:				Liczba osób
		poprawi się	pozostanie bez zmian	pogorszy się	Trudno powiedzieć	
		%	%	%	%	
Ogółem		10	50	28	12	1008
Płeć	Mężczyźni	9	53	29	9	482
	Kobiety	11	47	28	15	526
Wiek	18–24 lata	14	59	18	9	83
	25–34	7	53	31	9	144
	35–44	11	53	26	10	197
	45–54	7	56	27	11	183
	55–64	7	46	33	15	145
	65 lat i więcej	12	42	31	15	256
Miejsce zamieszkania	Wieś	10	51	26	13	401
	Miasto do 19 999	4	50	29	17	139
	20 000 – 99 999	15	42	36	8	191
	100 000 – 499 999	6	54	27	13	153
	500 000 i więcej mieszk.	11	56	24	8	123
Wykształcenie	Podstawowe / gimnazjalne	16	37	29	17	98
	Zasadnicze zawodowe	10	48	25	16	219
	Średnie	9	53	29	9	374
	Wyższe	8	52	30	11	317
Grupa społeczna i zawodowa	Kadra kier., spec. z wyższym wyksz.	7	51	30	12	160
	Średni personel, technicy	4	63	20	13	39
	Pracownicy adm.-biurowi	12	59	26	4	79
	Pracownicy usług	11	48	33	8	88
	Robotnicy wykwalifikowani	6	63	22	9	95
	Robotnicy niewykwalifik.	8	67	13	11	32
	Rolnicy	3	55	23	19	34
	Pracujący na własny rach.	11	45	32	13	73
	Bezrobotni	14	52	32	2	19
	Emeryci	11	44	30	15	271
	Renciści	13	43	31	13	36
	Uczniowie i studenci	15	44	25	16	47
	Zajmujący się domem i inni	9	40	43	9	35
	Pracuje w:	inst. państw., publicznej	8	50	28	13
spółce właścicieli prywatnych i państwa		7	51	37	6	138
sekt. pryw. poza rolnict.		9	57	23	10	305
prywatnym gosp. rolnym		7	55	21	17	37
Dochody na jedną osobę	Do 1999 zł	13	38	32	17	96
	Od 2000 do 2999 zł	11	52	26	11	114
	Od 3000 do 3999 zł	10	49	34	7	154
	Od 4000 do 5999 zł	15	49	29	8	154
	6000 zł i więcej	9	53	28	11	114
	Trudno powiedzieć	14	48	23	14	123
	Odmowa odpowiedzi	3	55	27	15	254
Ocena własnych war. mater.	Złe	2	32	54	12	44
	Średnie	7	46	34	13	328
	Dobre	11	54	24	11	636
Udział w prakt. religijnych	Kilka razy w tygodniu	5	43	31	21	43
	Raz w tygodniu	8	50	29	13	317
	1–2 razy w miesiącu	8	51	30	11	134
	Kilka razy w roku	11	57	23	10	258
	W ogóle nie uczestniczy	12	45	33	10	233
Poglądy polityczne	Lewica	11	56	25	8	242
	Centrum	12	54	24	11	245
	Prawica	9	46	36	9	371
	Trudno powiedzieć	7	40	24	29	120

TABELA 5

		Jak Pan(i) ogólnie ocenia obecną sytuację gospodarczą w Polsce? Czy jest ona:				Liczba osób
		dobra	ani dobra, ani zła	zła	Trudno powiedzieć	
		%	%	%	%	
Ogółem		35	32	29	4	1007
Płeć	Mężczyźni	37	31	30	3	481
	Kobiety	33	34	27	6	526
Wiek	18–24 lata	37	37	23	3	82
	25–34	30	38	28	4	144
	35–44	39	34	22	5	196
	45–54	32	27	37	4	183
	55–64	27	34	33	5	145
	65 lat i więcej	39	28	27	5	257
Miejsce zamieszkania	Wieś	29	36	31	4	400
	Miasto do 19 999	29	36	28	7	139
	20 000 – 99 999	45	25	25	4	191
	100 000 – 499 999	30	34	30	6	153
	500 000 i więcej mieszk.	47	25	24	4	123
Wykształcenie	Podstawowe / gimnazjalne	29	36	30	5	99
	Zasadnicze zawodowe	25	37	31	7	219
	Średnie	33	30	31	6	373
	Wyższe	44	30	24	3	316
Grupa społeczna i zawodowa	Kadra kier., spec. z wyższym wyksz.	43	33	21	3	158
	Średni personel, technicy	44	37	12	7	39
	Pracownicy adm.-biurowi	30	35	34	2	79
	Pracownicy usług	24	32	35	10	88
	Robotnicy wykwalifikowani	26	40	31	3	95
	Robotnicy niewykwalifik.	35	53	12		32
	Rolnicy	22	17	56	6	34
	Pracujący na własny rach.	43	25	29	3	73
	Bezrobotni	15	49	34	2	19
	Emeryci	38	29	27	6	272
	Renciści	21	32	37	9	36
	Uczniowie i studenci	38	30	27	6	47
	Zajmujący się domem i inni	34	24	39	3	35
Pracuje w:	inst. państw., publicznej	38	29	30	3	120
	spółce właścicieli prywatnych i państwa	31	35	31	3	138
	sekt. pryw. poza rolnict.	36	36	24	4	304
	prywatnym gosp. rolnym	22	23	50	5	37
Dochody na jedną osobę	Do 1999 zł	28	31	40	2	96
	Od 2000 do 2999 zł	34	38	25	4	115
	Od 3000 do 3999 zł	31	34	30	5	153
	Od 4000 do 5999 zł	43	34	22	1	154
	6000 zł i więcej	53	27	15	4	113
	Trudno powiedzieć	28	32	31	9	123
	Odmowa odpowiedzi	29	30	34	6	254
Ocena własnych war. mater.	Złe	9	31	52	8	44
	Średnie	20	35	41	5	328
	Dobre	44	31	21	4	635
Udział w prakt. religijnych	Kilka razy w tygodniu	36	15	45	4	43
	Raz w tygodniu	34	29	32	5	317
	1–2 razy w miesiącu	27	39	29	4	134
	Kilka razy w roku	32	36	27	4	258
	W ogóle nie uczestniczy	42	31	21	5	232
Poglądy polityczne	Lewica	52	26	19	4	241
	Centrum	44	33	18	5	245
	Prawica	22	35	41	2	371
	Trudno powiedzieć	22	41	26	11	120

TABELA 6

		Czy, Pana(i) zdaniem, w ciągu najbliższego roku sytuacja gospodarcza w Polsce:				Liczba osób
		poprawi się	pozostanie bez zmian	pogorszy się	Trudno powiedzieć	
		%	%	%	%	
Ogółem		16	42	31	11	1008
Płeć	Mężczyźni	18	43	30	9	482
	Kobiety	14	41	32	13	526
Wiek	18–24 lata	22	49	24	5	83
	25–34	14	45	34	8	144
	35–44	16	44	29	11	197
	45–54	15	38	38	9	183
	55–64	11	44	34	11	145
	65 lat i więcej	19	39	26	16	256
Miejsce zamieszkania	Wieś	16	42	31	12	401
	Miasto do 19 999	11	43	28	18	139
	20 000 – 99 999	19	40	33	7	191
	100 000 – 499 999	13	43	35	9	153
	500 000 i więcej mieszk.	22	45	25	8	123
Wykształcenie	Podstawowe / gimnazjalne	22	39	25	14	98
	Zasadnicze zawodowe	11	46	29	14	219
	Średnie	14	43	32	10	374
	Wyższe	19	39	33	9	317
Grupa społeczna i zawodowa	Kadra kier., spec. z wyższym wyksz.	19	40	32	10	160
	Średni personel, technicy	23	45	19	13	39
	Pracownicy adm.-biurowi	14	41	40	4	79
	Pracownicy usług	9	46	39	6	88
	Robotnicy wykwalifikowani	6	51	35	8	95
	Robotnicy niewykwalifik.	4	63	11	22	32
	Rolnicy	7	41	28	23	34
	Pracujący na własny rach.	23	32	36	10	73
	Bezrobotni	20	44	35	2	19
	Emeryci	18	42	26	14	271
	Renciści	13	42	35	10	36
	Uczniowie i studenci	27	41	22	10	47
	Zajmujący się domem i inni	23	25	46	6	35
	Pracuje w:	inst. państw., publicznej	14	39	35	12
spółce właścicieli prywatnych i państwa		10	46	39	5	138
sekt. pryw. poza rolnict.		16	44	30	9	305
prywatnym gosp. rolnym		7	43	27	23	37
Dochody na jedną osobę	Do 1999 zł	17	36	33	14	96
	Od 2000 do 2999 zł	14	42	33	11	114
	Od 3000 do 3999 zł	14	46	32	7	154
	Od 4000 do 5999 zł	22	42	29	7	154
	6000 zł i więcej	28	37	28	8	114
	Trudno powiedzieć	16	40	30	15	123
	Odmowa odpowiedzi	9	46	31	14	254
Ocena własnych war. mater.	Złe	9	27	49	14	44
	Średnie	9	38	38	15	328
	Dobre	20	46	26	9	636
Udział w prakt. religijnych	Kilka razy w tygodniu	15	28	46	10	43
	Raz w tygodniu	11	42	34	13	317
	1–2 razy w miesiącu	12	47	31	10	134
	Kilka razy w roku	18	46	27	9	258
	W ogóle nie uczestniczy	23	39	30	8	233
Poglądy polityczne	Lewica	22	49	22	6	242
	Centrum	20	46	24	11	245
	Prawica	11	40	41	9	371
	Trudno powiedzieć	15	31	34	20	120

TABELA 7

		Czy obecnie Panu(i) i Pana(i) rodzinie żyje się:				Liczba osób
		dobrze	ani dobrze, ani źle	źle	Trudno powiedzieć	
		%	%	%	%	
Ogółem		63	31	6	1	1009
Płeć	Mężczyźni	65	29	5	0	483
	Kobiety	62	32	6	1	526
Wiek	18–24 lata	72	23	5		83
	25–34	67	32		2	144
	35–44	76	20	3		197
	45–54	59	34	6	1	182
	55–64	53	38	8	1	146
	65 lat i więcej	58	34	8	0	257
Miejsce zamieszkania	Wieś	61	34	5	0	402
	Miasto do 19 999	58	35	5	2	138
	20 000 – 99 999	67	28	5		192
	100 000 – 499 999	61	30	8	1	153
	500 000 i więcej mieszk.	75	21	4		123
Wykształcenie	Podstawowe / gimnazjalne	52	38	9	1	98
	Zasadnicze zawodowe	51	40	9		220
	Średnie	61	33	5	1	374
	Wyższe	79	19	3		316
Grupa społeczna i zawodowa	Kadra kier., spec. z wyższym wyksz.	84	15	1		161
	Średni personel, technicy	80	12	8		38
	Pracownicy adm.-biurowi	69	27	4		79
	Pracownicy usług	42	53	3	2	88
	Robotnicy wykwalifikowani	67	29	4		95
	Robotnicy niewykwalifik.	61	39			32
	Rolnicy	42	51	7		34
	Pracujący na własny rach.	75	23		2	73
	Bezrobotni	40	51	9		19
	Emeryci	55	35	9	0	272
	Renciści	36	42	22		36
	Uczniowie i studenci	81	14	2	3	47
	Zajmujący się domem i inni	62	29	9		35
Pracuje w:	inst. państw., publicznej	73	22	5		122
	spółce właścicieli prywatnych i państwa	67	31	2	1	138
	sekt. prywat. poza rolnict.	71	27	2	1	304
	prywatnym gosp. rolnym	44	50	6		38
Dochody na jedną osobę	Do 1999 zł	46	38	16		96
	Od 2000 do 2999 zł	49	44	7		115
	Od 3000 do 3999 zł	65	29	5		155
	Od 4000 do 5999 zł	77	20	3		154
	6000 zł i więcej	90	10			114
	Trudno powiedzieć	58	35	6	1	122
Odmowa odpowiedzi	58	36	4	2	254	
Ocena własnych war. mater.	Złe	19	22	59		44
	Średnie	29	63	7	1	327
	Dobre	84	14	1	0	637
Udział w prakt. religijnych	Kilka razy w tygodniu	64	22	15		43
	Raz w tygodniu	58	35	6		320
	1–2 razy w miesiącu	60	37	3		134
	Kilka razy w roku	65	30	5		258
	W ogóle nie uczestniczy	71	23	5	1	232
Poglądy polityczne	Lewica	76	21	3	1	241
	Centrum	64	34	2		245
	Prawica	57	35	8	0	371
	Trudno powiedzieć	61	28	9	3	121

TABELA 8

		Jak Pan(i) ocenia obecne warunki materialne swojego gospodarstwa domowego? Czy są one:			Liczba osób
		złe	ani dobre, ani złe	dobre	
		%	%	%	
Ogółem		4	33	63	1012
Płeć	Mężczyźni	4	31	65	483
	Kobiety	5	34	61	529
Wiek	18–24 lata	4	24	73	83
	25–34	1	31	67	144
	35–44	3	23	74	197
	45–54	6	34	60	184
	55–64	5	40	55	146
	65 lat i więcej	6	39	55	258
Miejsce zamieszkania	Wieś	4	33	64	403
	Miasto do 19 999	7	39	55	139
	20 000 – 99 999	6	31	63	193
	100 000 – 499 999	4	33	63	153
	500 000 i więcej mieszk.	3	27	70	123
Wykształcenie	Podstawowe / gimnazjalne	7	40	53	99
	Zasadnicze zawodowe	7	38	55	221
	Średnie	4	37	59	374
	Wyższe	3	21	76	318
Grupa społeczna i zawodowa	Kadra kier., spec. z wyższym wyksz.	1	18	81	161
	Średni personel, technicy	3	28	70	39
	Pracownicy adm.-biurowi	4	26	69	79
	Pracownicy usług	4	45	51	88
	Robotnicy wykwalifikowani	6	32	62	95
	Robotnicy niewykwalifik.	4	44	52	32
	Rolnicy	11	41	48	34
	Pracujący na własny rach.		28	72	73
	Bezrobotni	10	52	39	19
	Emeryci	5	39	55	272
	Renciści	8	49	43	37
	Uczniowie i studenci	2	20	78	47
	Zajmujący się domem i inni	12	15	73	35
Pracuje w:	inst. państw., publicznej	3	23	74	122
	spółce właścicieli prywatnych i państwa	5	29	66	138
	sekt. prywat. poza rolnict.	2	31	68	305
	prywatnym gosp. rolnym	10	43	47	38
Dochody na jedną osobę	Do 1999 zł	16	45	38	96
	Od 2000 do 2999 zł	6	45	49	115
	Od 3000 do 3999 zł	2	42	56	155
	Od 4000 do 5999 zł	3	21	76	154
	6000 zł i więcej		9	91	114
	Trudno powiedzieć	7	28	65	123
	Odmowa odpowiedzi	2	36	61	256
Ocena własnych war. mater.	Złe	100			44
	Średnie		100		330
	Dobre			100	638
Udział w prakt. religijnych	Kilka razy w tygodniu	11	23	67	43
	Raz w tygodniu	6	33	61	320
	1–2 razy w miesiącu	1	39	60	134
	Kilka razy w roku	3	35	63	258
	W ogóle nie uczestniczy	6	25	69	233
Poglądy polityczne	Lewica	3	24	72	242
	Centrum	3	32	65	245
	Prawica	5	37	57	371
	Trudno powiedzieć	7	34	59	121

TABELA 9

		Jak Pan(i) sądzi, czy za rok Panu(i) i Pana(i) rodzinie będzie się żyło:				Liczba osób
		lepiej	tak samo jak obecnie	gorzej	Trudno powiedzieć	
		%	%	%	%	
Ogółem		16	58	16	10	1010
Płeć	Mężczyźni	18	59	14	9	483
	Kobiety	15	56	17	12	527
Wiek	18–24 lata	32	56	13		83
	25–34	25	62	8	4	144
	35–44	22	54	13	11	197
	45–54	14	63	16	8	184
	55–64	8	56	23	13	145
	65 lat i więcej	9	55	19	17	257
Miejsce zamieszkania	Wieś	18	55	15	12	402
	Miasto do 19 999	15	54	13	18	139
	20 000 – 99 999	14	62	17	7	192
	100 000 – 499 999	14	58	18	10	153
	500 000 i więcej mieszk.	18	62	15	5	123
Wykształcenie	Podstawowe / gimnazjalne	21	54	13	12	99
	Zasadnicze zawodowe	10	56	18	16	220
	Średnie	17	57	17	9	373
	Wyższe	18	60	13	8	318
Grupa społeczna i zawodowa	Kadra kier., spec. z wyższym wyksz.	20	61	11	8	161
	Średni personel, technicy	33	42	10	15	39
	Pracownicy adm.-biurowi	15	60	21	4	79
	Pracownicy usług	20	47	20	13	87
	Robotnicy wykwalifikowani	10	72	11	7	95
	Robotnicy niewykwalifik.	32	47	14	7	32
	Rolnicy	5	61	23	11	34
	Pracujący na własny rach.	21	59	10	10	73
	Bezrobotni	37	48	13	2	19
	Emeryci	7	58	19	16	272
	Renciści	18	41	27	14	36
	Uczniowie i studenci	29	56	13	3	47
	Zajmujący się domem i inni	18	64	11	6	35
	Pracuje w:	inst. państw., publicznej	17	56	18	10
spółce właścicieli prywatnych i państwa		20	60	13	8	137
sekt. pryw. poza rolnict.		19	60	12	9	305
prywatnym gosp. rolnym		11	53	24	12	38
Dochody na jedną osobę	Do 1999 zł	20	47	22	10	96
	Od 2000 do 2999 zł	13	53	16	19	115
	Od 3000 do 3999 zł	11	65	17	6	155
	Od 4000 do 5999 zł	15	66	13	6	154
	6000 zł i więcej	24	63	9	4	114
	Trudno powiedzieć	23	53	14	10	123
Ocena własnych war. mater.	Odmowa odpowiedzi	13	53	17	16	254
	Złe	9	34	46	11	44
	Średnie	14	50	26	10	328
Udział w prakt. religijnych	Dobre	18	63	8	11	638
	Kilka razy w tygodniu	15	48	26	12	43
	Raz w tygodniu	12	56	20	12	320
	1–2 razy w miesiącu	14	60	16	11	134
	Kilka razy w roku	16	61	14	9	258
	W ogóle nie uczestniczy	24	56	10	9	233
Poglądy polityczne	Lewica	17	66	11	6	242
	Centrum	19	61	11	8	245
	Prawica	15	54	21	9	371
	Trudno powiedzieć	15	47	16	23	120

TABELA 10

		Jak Pan(i) sądzi, czy w ciągu najbliższego roku warunki materialne Pana(i) gospodarstwa domowego:			Liczba osób
		pogorszą się	pozostaną bez zmian	poprawią się	
		%	%	%	
Ogółem		17	67	16	1012
Płeć	Mężczyźni	15	66	19	483
	Kobiety	20	67	13	529
Wiek	18–24 lata	7	56	37	83
	25–34	11	63	26	144
	35–44	13	67	20	197
	45–54	17	73	11	184
	55–64	24	69	8	146
	65 lat i więcej	25	67	8	258
	Miejsce zamieszkania	Wieś	17	66	16
Miasto do 19 999		13	69	18	139
20 000 – 99 999		24	64	11	193
100 000 – 499 999		16	69	15	153
500 000 i więcej mieszk.		15	66	18	123
Wykształcenie	Podstawowe / gimnazjalne	19	62	20	99
	Zasadnicze zawodowe	25	65	10	221
	Średnie	16	68	16	374
	Wyższe	14	67	18	318
Grupa społeczna i zawodowa	Kadra kier., spec. z wyższym wyksz.	9	69	21	161
	Średni personel, technicy	7	54	39	39
	Pracownicy adm.-biurowi	20	61	18	79
	Pracownicy usług	20	63	17	88
	Robotnicy wykwalifikowani	9	82	10	95
	Robotnicy niewykwalifik.	20	70	10	32
	Rolnicy	23	74	3	34
	Pracujący na własny rach.	14	69	17	73
	Bezrobotni	19	51	30	19
	Emeryci	26	65	9	272
	Renciści	27	69	4	37
	Uczniowie i studenci	8	60	31	47
	Zajmujący się domem i inni	16	64	20	35
	Pracuje w:	inst. państw., publicznej	22	60	17
spółce właścicieli prywatnych i państwa		15	68	17	138
sekt. prywat. poza rolnict.		9	72	19	305
prywatnym gosp. rolnym		24	69	7	38
Dochody na jedną osobę	Do 1999 zł	23	59	18	96
	Od 2000 do 2999 zł	20	70	11	115
	Od 3000 do 3999 zł	25	63	12	155
	Od 4000 do 5999 zł	15	71	14	154
	6000 zł i więcej	11	62	27	114
	Trudno powiedzieć	17	65	18	123
	Odmowa odpowiedzi	16	71	14	256
Ocena własnych war. mater.	Złe	48	43	9	44
	Średnie	28	60	11	330
	Dobre	10	72	18	638
Udział w prakt. religijnych	Kilka razy w tygodniu	36	56	8	43
	Raz w tygodniu	20	65	15	320
	1–2 razy w miesiącu	18	72	11	134
	Kilka razy w roku	17	66	17	258
	W ogóle nie uczestniczy	12	68	20	233
Poglądy polityczne	Lewica	12	73	15	242
	Centrum	12	71	17	245
	Prawica	25	59	17	371
	Trudno powiedzieć	19	67	14	121