

## Nastroje na rynku pracy w marcu

Opracował  
Jonathan Scovil

Znak jakości przyznany CBOS przez  
Organizację Firm Badania Opinii i Rynku



Wyróżniająca Jakość Badań

Fundacja Centrum Badania Opinii Społecznej  
ul. Świętojerska 5/7, 00-236 Warszawa  
e-mail: sekretariat@cbos.pl; info@cbos.pl  
<http://www.cbos.pl>  
(48 22) 629 35 69

## W skrócie

- W marcu oceny sytuacji w zakładach pracy badanych uległy nieznacznemu pogorszeniu. Co prawda, większość nadal ocenia ją jako dobrą, ale odnotowaliśmy 2-punktowy spadek odsetka takich odpowiedzi (z 63% do 61%). Co czwarty ankietowany ocenia sytuację w swoim zakładzie pracy jako „ani dobrą, ani złą” (25%, wzrost o 2 punkty), a co ósmy jako złą (12%, spadek o 1 punkt).
- Pogorszyły się też przewidywania pracujących zarobkowo co do zmiany sytuacji w ich zakładzie pracy w ciągu roku. Spadł wyraźnie (z 63% do 58%) odsetek nieprzewidyujących znaczącej zmiany w tym obszarze oraz minimalnie (z 18% do 17%) odsetek prognoz optymistycznych. Wzrósł z kolei udział prognoz pesymistycznych (z 14% do 16%) oraz odpowiedzi „Trudno powiedzieć” (z 5% do 9%).
- W marcu po lutowym spadku wzrosło natomiast poczucie bezpieczeństwa zatrudnienia. Trzy czwarte respondentów pracujących zarobkowo nie liczy się raczej z możliwością utraty obecnej pracy (74%, wzrost o 5 punktów), a bierze to pod uwagę co czwarty badany (24%, spadek o 3 punkty).
- Poprawiły się też nieznacznie oceny sytuacji na lokalnych rynkach pracy. Mniej więcej co ósmy badany uważa, że w jego miejscowości lub okolicy bez większych problemów można znaleźć odpowiednią pracę (12%, wzrost o 2 punkty). Około połowa respondentów ocenia, że wprawdzie pracę w ich okolicy można znaleźć, ale trudno o odpowiednią (49%, bez zmian). Co piąty twierdzi, że trudno jest znaleźć jakiegokolwiek zatrudnienie (22%, spadek o 2 punkty), a 4% uważa, że jest to niemożliwe (również spadek o 2 punkty). Z kolei 12% badanych uchyliło się od odpowiedzi na to pytanie (wzrost o 1 punkt).

## SPIS TREŚCI

Sytuacja w zakładach pracy.....	1
Oceny .....	1
Przewidywania .....	4
Bezpieczeństwo zatrudnienia .....	6
Ocena lokalnych rynków pracy .....	7

W marcowym badaniu<sup>1</sup> – jak co miesiąc – postawiliśmy Polakom pytania odnoszące się do sytuacji na rynku pracy. Osoby pracujące zarobkowo poprosiliśmy o ocenę aktualnej sytuacji w ich zakładach pracy, a także o prognozy dotyczące jej rozwoju w ciągu najbliższego roku. Zapytaliśmy też, czy obawiają się utraty zatrudnienia. Z kolei wszystkich pełnoletnich respondentów poprosiliśmy o ocenę sytuacji na lokalnych rynkach pracy.

## SYTUACJA W ZAKŁADACH PRACY

### Oceny

W marcu oceny sytuacji w zakładach pracy badanych uległy nieznacznemu pogorszeniu. Co prawda, większość nadal ocenia ją jako dobrą, ale odnotowaliśmy 2-punktowy spadek odsetka takich odpowiedzi (z 63% do 61%). Co czwarty ankietowany ocenia sytuację w swoim zakładzie pracy jako „ani dobrą, ani złą” (25%, wzrost o 2 punkty), a co ósmy jako złą (12%, spadek o 1 punkt).

---

<sup>1</sup> Badanie „Aktualne problemy i wydarzenia” (431) przeprowadzono w ramach procedury mixed-mode na reprezentatywnej imiennej próbie pełnoletnich mieszkańców Polski, wylosowanej z rejestru PESEL.

Każdy respondent wybierał samodzielnie jedną z metod:

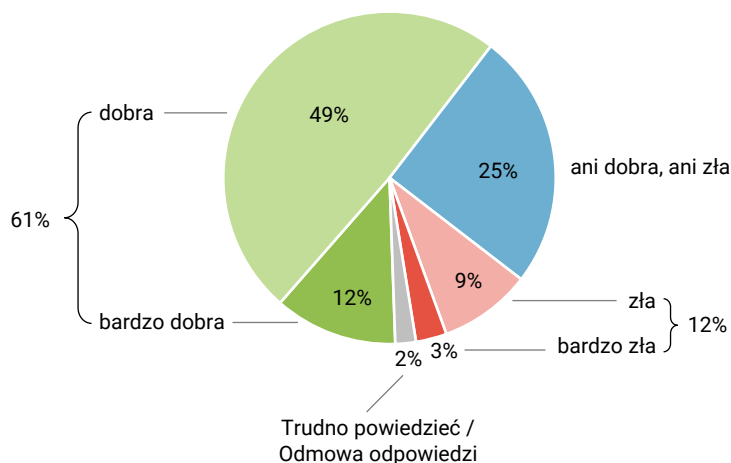
- wywiad bezpośredni z udziałem ankietera (metoda CAPI),
- wywiad telefoniczny po skontaktowaniu się z ankieterem CBOS (CATI) – dane kontaktowe respondent otrzymywał w liście zapowiednim od CBOS,
- samodzielne wypełnienie ankiety internetowej (CAWI), do której dostęp był możliwy na podstawie loginu i hasła przekazanego respondentowi w liście zapowiednim od CBOS.

We wszystkich trzech przypadkach ankieta miała taki sam zestaw pytań oraz strukturę. Badanie zrealizowano w dniach od 5 do 15 marca 2026 roku na próbie liczącej 1012 osób (w tym: 64,4% metodą CAPI, 20,2% – CATI i 15,4% – CAWI).

CBOS realizuje badania statutowe w ramach opisanej wyżej procedury od maja 2020 roku, w każdym przypadku podając proporcje wywiadów bezpośrednich, telefonicznych i internetowych.

**RYS. 1. Jak Pan(i) ogólnie ocenia obecną sytuację w Pana(i) zakładzie pracy? Czy jest ona:**

ODPOWIEDZI OSÓB PRACUJĄCYCH ZAROBKOWO, ŁĄCZNIE Z ROLNIKAMI I OSOBAMI POMAGAJĄCYMI W PROWADZENIU GOSPODARSTWA ROLNEGO ORAZ PRACUJĄCYMI NA WŁASNY RACHUNEK POZA ROLNICTWEM, W TYM TAKŻE EMERYTÓW I RENCISTÓW PRACUJĄCYCH W NIEPEŁNYM WYMIARZE GODZIN (N=603)



**TABELA 1**

Jak Pan(i) ogólnie ocenia obecną **sytuację w Pana(i) zakładzie pracy?** Czy jest ona:

Wskazania respondentów aktywnych zawodowo\* według terminów badań

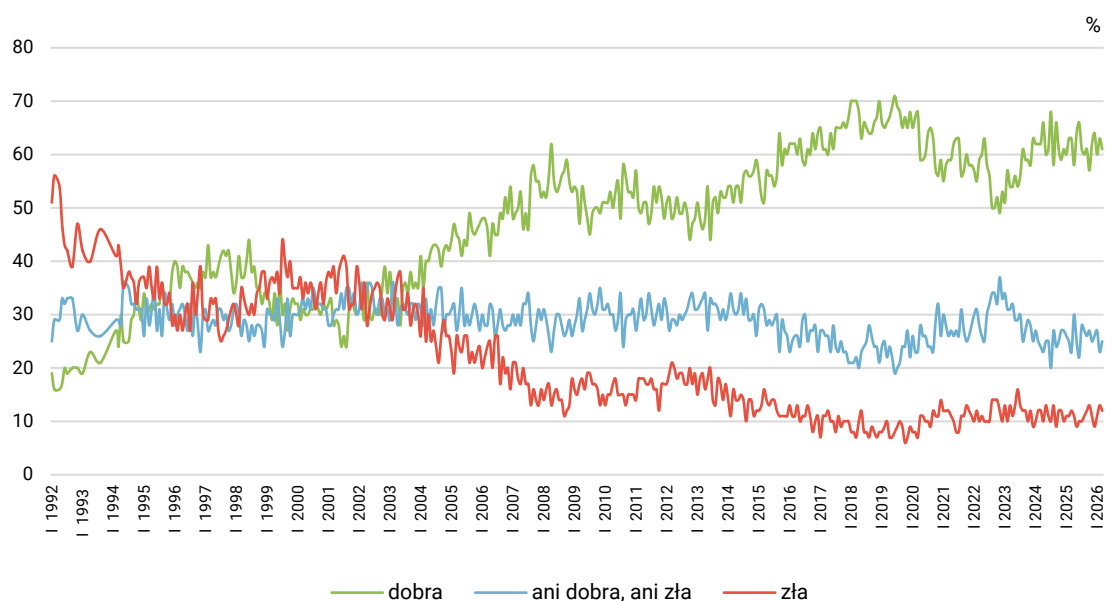
	2025												2026		
	II	III	IV	V	VI	VII	VIII	IX	X	XI	XII	I	II	III	
	N*	573	622	615	652	582	576	538	560	532	590	561	554	573	603
	w procentach														
– dobra	63	63	58	64	66	61	60	61	57	62	64	60	63	61	
– ani dobra, ani zła	25	23	30	25	22	28	27	26	27	25	26	27	23	25	
– zła	11	12	11	9	10	10	11	12	13	11	9	11	13	12	
Trudno powiedzieć / Odmowa odpowiedzi	1	2	2	2	2	1	2	1	3	2	2	3	1	2	

\* Dotyczy osób pracujących zarobkowo, także rolników oraz emerytów i rencistów pracujących w niepełnym wymiarze godzin

Odsetki nie sumują się do 100 z powodu zaokrągleń

RYS. 2. Jak Pan(i) ogólnie ocenia obecną sytuację w Pana(i) zakładzie pracy?\*

Czy jest ona:



\* Odpowiedzi osób pracujących zarobkowo. Pominięto odpowiedzi „Trudno powiedzieć” i odmowy odpowiedzi

Tak jak w poprzednich miesiącach najmniej pozytywnych opinii o sytuacji w zakładach pracy znajdujemy wśród pracowników prywatnych gospodarstw rolnych (30%). Podobny odsetek w tej grupie twierdzi, że sytuacja w ich zakładzie pracy jest zła (29%), a dominują głosy, że jest ona „ani dobra, ani zła” (41%). W pozostałych sektorach własności odsetek badanych oceniających sytuację dobrze jest znacznie wyższy, w niektórych przypadkach nawet o ponad 30 punktów procentowych (66% w sektorze publicznym i 64% w sektorze prywatnym poza rolnictwem) – zob. tabelę aneksową 1. Dość zbliżony rozkład ocen obserwowaliśmy miesiąc temu<sup>2</sup>, choć warto zaznaczyć, że w porównaniu do ówczesnych wyników obecnie nastąpił wyraźny wzrost odsetka ocen krytycznych wśród pracowników prywatnych gospodarstw rolnych (o 10 punktów procentowych). Interpretując te wyniki, warto zachować pewną ostrożność, jako że zarówno w lutym, jak i marcu liczebność tej grupy w próbie była dość niewielka (30 w lutym i 38 obecnie).

<sup>2</sup> Zob. komunikat CBOS „Nastroje na rynku pracy w lutym”, luty 2026 (oprac. B. Badora).

## Przewidywania

Pogorszyły się też przewidywania pracujących zarobkowo co do zmiany sytuacji w ich zakładzie pracy w ciągu roku. Spadł wyraźnie (z 63% do 58%) odsetek nieprzewidyujących znaczącej zmiany w tym obszarze oraz minimalnie (z 18% do 17%) odsetek prognoz optymistycznych. Wzrósł z kolei udział prognoz pesymistycznych (z 14% do 16%) oraz odpowiedzi „Trudno powiedzieć” (z 5% do 9%).

CBOS

### RYS. 3. Czy, Pana(i) zdaniem, w ciągu najbliższego roku sytuacja w Pana(i) zakładzie pracy:

ODPOWIEDZI OSÓB PRACUJĄCYCH ZAROBKOWO ŁĄCZNIE Z ROLNIKAMI I OSOBAMI POMAGAJĄCYMI W PROWADZENIU GOSPODARSTWA ROLNEGO ORAZ PRACUJĄCYMI NA WŁASNY RACHUNEK POZA ROLNICTWEM, W TYM TAKŻE EMERYTÓW I RENCISTÓW PRACUJĄCYCH W NIEPEŁNYM WYMIARZE GODZIN (N=603)

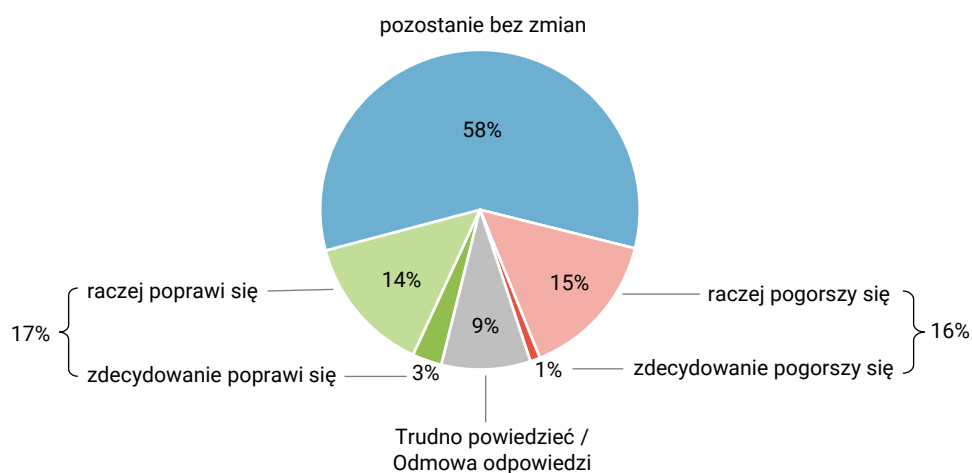


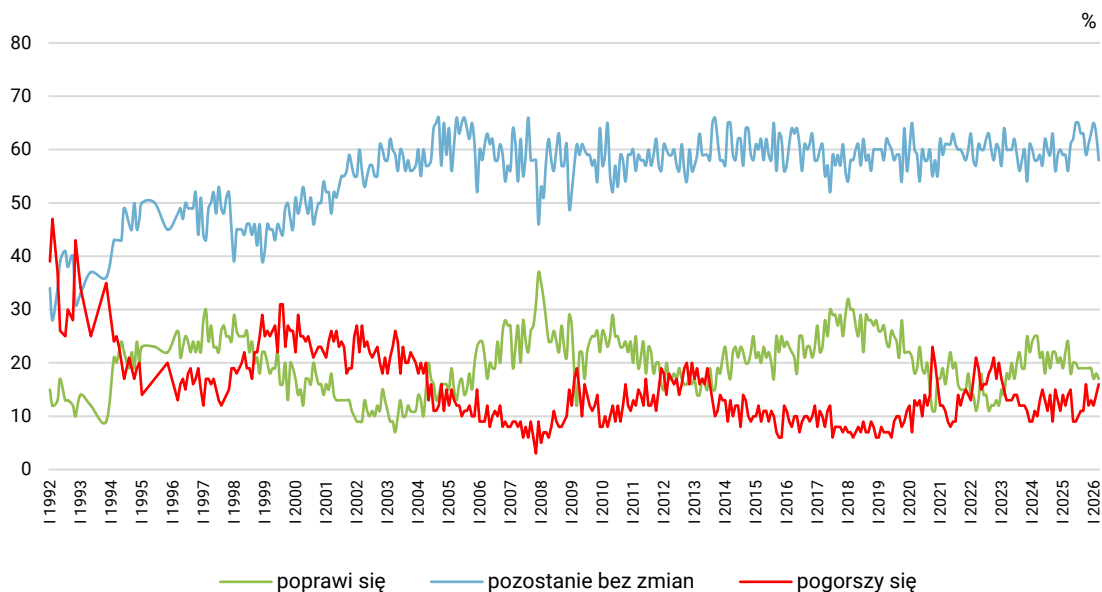
TABELA 2

Czy, Pana(i) zdaniem, w ciągu najbliższego roku sytuacja w Pana(i) zakładzie pracy:	Wskazania respondentów aktywnych zawodowo* według terminów badań													
	2025										2026			
	II	III	IV	V	VI	VII	VIII	IX	X	XI	XII	I	II	III
N*	573	622	615	652	582	576	538	560	532	590	561	554	573	603
	w procentach													
– poprawi się	22	24	18	20	20	19	19	19	19	19	19	17	18	17
– pozostanie bez zmian	59	56	61	62	65	65	63	63	59	61	63	65	63	58
– pogorszy się	12	14	15	9	9	10	11	11	16	12	13	12	14	16
Trudno powiedzieć/ Odmowa odpowiedzi	7	6	7	8	6	6	7	7	6	7	5	7	5	9

\* Dotyczy osób pracujących zarobkowo, także rolników oraz emerytów i rencistów pracujących w niepełnym wymiarze godzin

Odsetki nie sumują się do 100 z powodu zaokrągleń

**RYS. 4. Czy, Pana(i) zdaniem, w ciągu najbliższego roku sytuacja w Pana(i) zakładzie pracy\*:**



\* Odpowiedzi respondentów pracujących zarobkowo. Pominęto odpowiedzi „Trudno powiedzieć” i odmowy odpowiedzi

Prognozy rozwoju sytuacji w zakładach pracy badanych w ciągu najbliższego roku różnicuje wyraźnie ocena jej stanu obecnego. Wśród osób oceniających aktualną sytuację w swoich zakładach jako dobrą odsetki prognoz optymistycznych oraz nieprzewidujących zmian są najwyższe (odpowiednio: 22% i 66%). Z kolei w grupie oceniających obecną sytuację negatywnie obserwujemy najwyższy udział prognoz pesymistycznych (47%), a także najniższy odsetek nieprzewidujących zmian (30%).

**TABELA 3**

Czy, Pana(i) zdaniem, w ciągu najbliższego roku <b>sytuacja w Pana(i) zakładzie pracy*</b> :	Jak Pan(i) ogólnie ocenia obecną sytuację w Pana(i) zakładzie pracy? Czy jest ona:		
	dobra	ani dobra, ani zła	zła
	procentowanie w kolumnach		
– poprawi się	22	9	15
– pozostanie bez zmian	66	55	30
– pogorszy się	6	27	47
Trudno powiedzieć / Odmowa odpowiedzi	6	9	8

\* Odpowiedzi osób pracujących zarobkowo, także rolników oraz emerytów i rencistów pracujących w niepełnym wymiarze godzin (N=603)

Jeśli przyjrzymy się zróżnicowaniom prognoz ze względu na sektor własności, znów okaże się, że najgorsze nastroje panują w prywatnych gospodarstwach rolnych. Równe odsetki badanych z tej grupy przewidują pogorszenie i brak zmian sytuacji w swoim zakładzie pracy (po 39%). W pozostałych sektorach obserwujemy wyraźną przewagę odsetka badanych nieprzewidujących zmian (61% w spółkach właścicieli prywatnych i państwa i po 59% zarówno w sektorze publicznym, jak i prywatnym poza rolnictwem) – zob. tabelę aneksową 2.

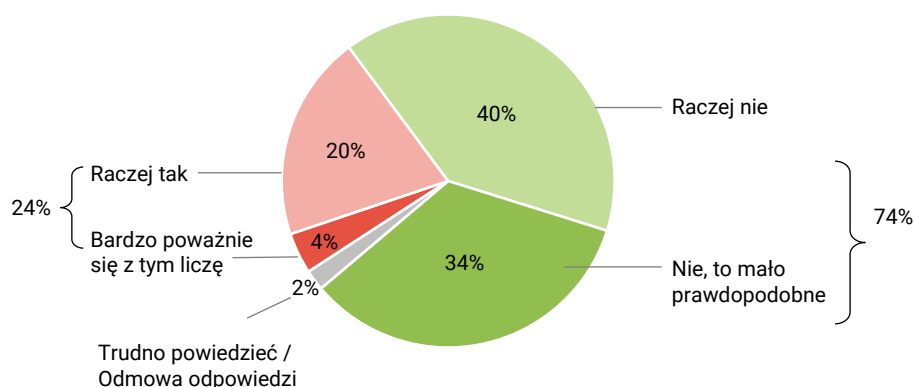
## BEZPIECZEŃSTWO ZATRUDNIENIA

W marcu po lutowym spadku wzrosło natomiast poczucie bezpieczeństwa zatrudnienia. Trzy czwarte respondentów pracujących zarobkowo nie liczy się raczej z możliwością utraty obecnej pracy (74%, wzrost o 5 punktów), a bierze to pod uwagę co czwarty badany (24%, spadek o 3 punkty).

CBOS

### RYS. 5. Czy liczy się Pan(i) z możliwością utraty obecnej pracy (zwolnienia, bankructwa, upadku, likwidacji zakładu, gospodarstwa itp.)?

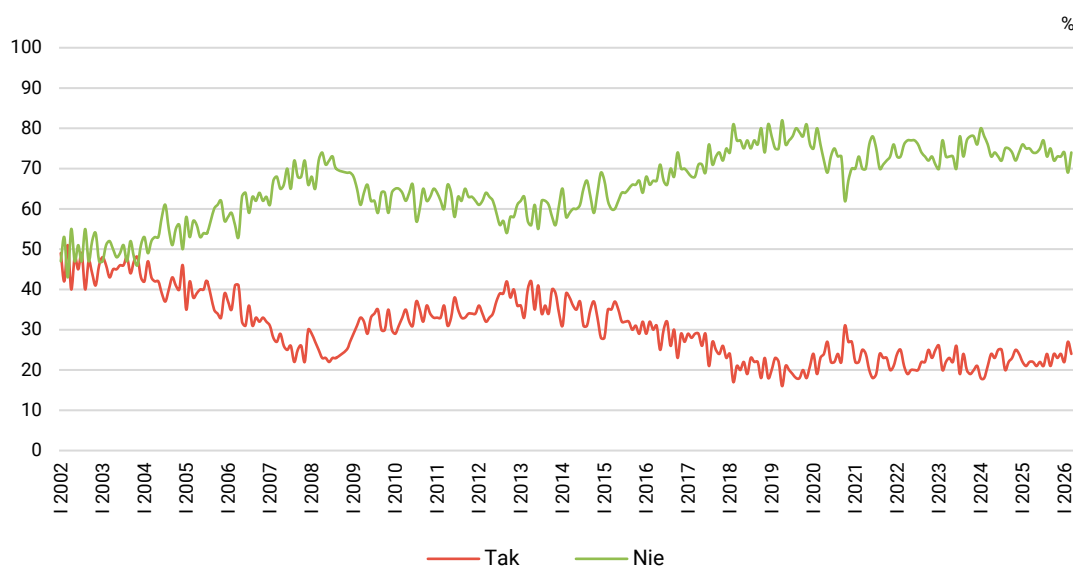
ODPOWIEDZI OSÓB PRACUJĄCYCH ZAROBKOWO ŁĄCZNIE Z ROLNIKAMI I OSOBAMI POMAGAJĄCYMI W PROWADZENIU GOSPODARSTWA ROLNEGO ORAZ PRACUJĄCYMI NA WŁASNY RACHUNEK POZA ROLNICTWEM, W TYM TAKŻE EMERYTÓW I RENCISTÓW PRACUJĄCYCH W NIEPEŁNYM WYMIARZE GODZIN (N=603)



Odsetki nie sumują się do 100 z powodu zaokrągleń

CBOS

### RYS. 6. Czy liczy się Pan(i) z możliwością utraty obecnej pracy (zwolnienia, bankructwa, upadku, likwidacji zakładu, gospodarstwa itp.)?\*



\* Odpowiedzi osób pracujących zarobkowo. Zsumowano odsetki odpowiedzi: „Bardzo poważnie się z tym liczę” i „Raczej tak” (Tak) oraz „Nie, to mało prawdopodobne” i „Raczej nie” (Nie). Pominięto odpowiedzi „Trudno powiedzieć” i odmowy odpowiedzi

TABELA 4

Czy liczy się Pan(i) z <b>możliwością utraty obecnej pracy</b> (zwolnienia, bankructwa, upadku, likwidacji zakładu, gospodarstwa itp.)?	Wskazania osób aktywnych zawodowo* według terminów badań																									
	2025										2026															
	III	IV	V	VI	VII	VIII	IX	X	XI	XII	I	II	III													
	(N=622)	(N=615)	(N=652)	(N=582)	(N=576)	(N=538)	(N=560)	(N=532)	(N=590)	(N=561)	(N=554)	(N=573)	(N=603)													
	w procentach																									
Bardzo poważnie się z tym liczę	4	22	5	22	4	21	5	22	4	21	5	24	3	21	5	24	5	23	6	24	5	22	5	27	4	24
Raczej tak	18		17		17		17		17		19		18		19		18		18		17		22		20	
Raczej nie	37		37		37		35		34		39		39		35		36		34		39		37		40	
Nie, to mało prawdopodobne	38	75	37	74	37	74	40	75	43	77	34	73	36	75	37	72	37	73	39	73	35	74	32	69	34	74
Trudno powiedzieć / Odmowa odpowiedzi	3	3	4	4	4	4	3	3	3	3	3	3	4	4	3	3	4	4	3	3	4	4	4	4	2	2

\* Dotyczy osób pracujących zarobkowo, także rolników oraz emerytów i rencistów pracujących w niepełnym wymiarze godzin  
Odsetki nie sumują się do 100 z powodu zaokrągleń

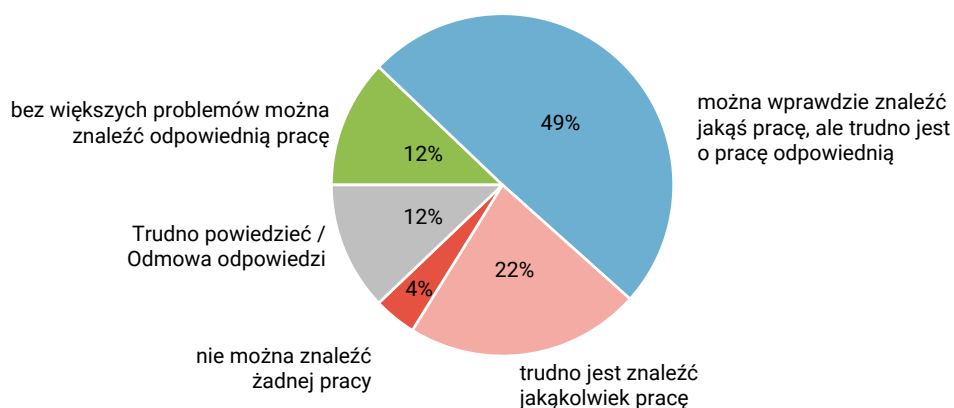
Obawy przed utratą pracy rozkładają się dość równo w poszczególnych sektorach gospodarki, obejmując mniej więcej co czwarte badane (od 22% do 25%). Natomiast ponadprzeciętnie wysokimi odsetkami takich deklaracji wyróżnia się grupa osób w wieku 25–34 lata (34%), pracownicy administracyjno-biurowi (33%), respondenci o najniższych dochodach *per capita* w swoim gospodarstwie domowym (40%) oraz osoby źle oceniające swoje warunki materialne (45%) – zob. tabelę aneksową 3.

## OCENA LOKALNYCH RYNKÓW PRACY

Poprawiły się też nieznacznie oceny sytuacji na lokalnych rynkach pracy. Mniej więcej co ósmy badany uważa, że w jego miejscowości lub okolicy bez większych problemów można znaleźć odpowiednią pracę (12%, wzrost o 2 punkty). Około połowa respondentów ocenia, że wprawdzie pracę w ich okolicy można znaleźć, ale trudno o odpowiednią (49%, bez zmian). Co piąty twierdzi, że trudno jest znaleźć jakiegokolwiek zatrudnienie (22%, spadek o 2 punkty), a 4% uważa, że jest to niemożliwe (również spadek o 2 punkty). Z kolei 12% badanych uchyliło się od odpowiedzi na to pytanie (wzrost o 1 punkt).

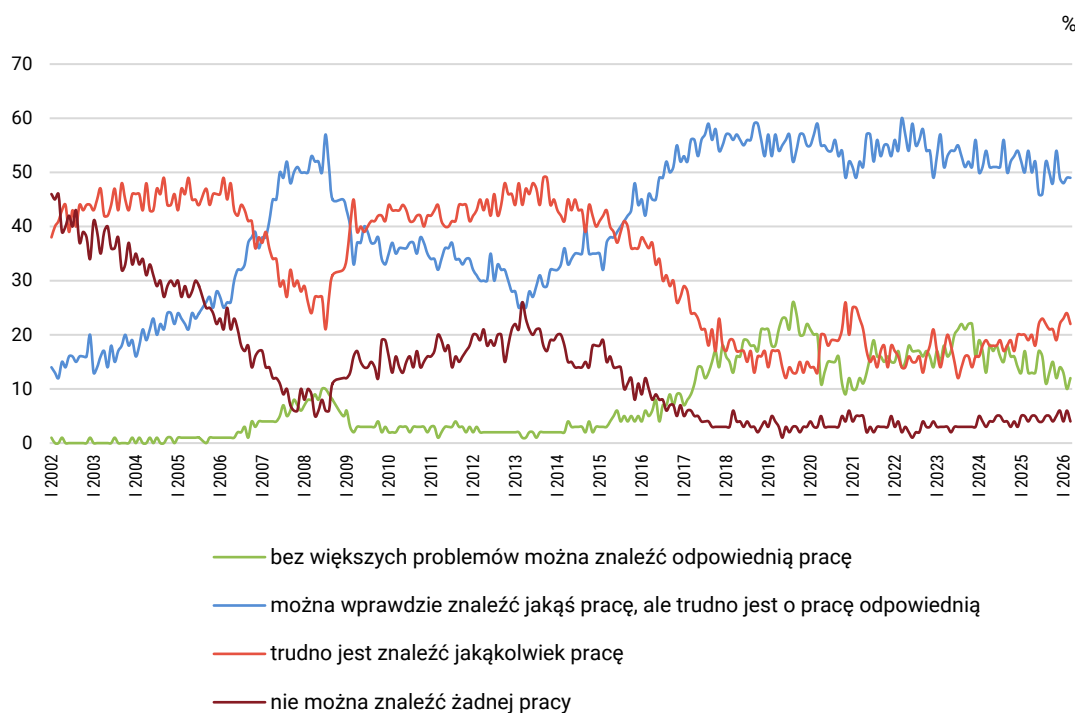
CBOS

RYS. 7. Jak określił(a)by Pan(i) sytuację na rynku pracy w Pana(i) miejscowości lub okolicy? Czy, Pana(i) zdaniem, obecnie:



CBOS

RYS. 8. Jak określił(a)by Pan(i) sytuację na rynku pracy w Pana(i) miejscowości lub okolicy? Czy, Pana(i) zdaniem, obecnie:



Pominięto odpowiedzi „Trudno powiedzieć” i odmowy odpowiedzi

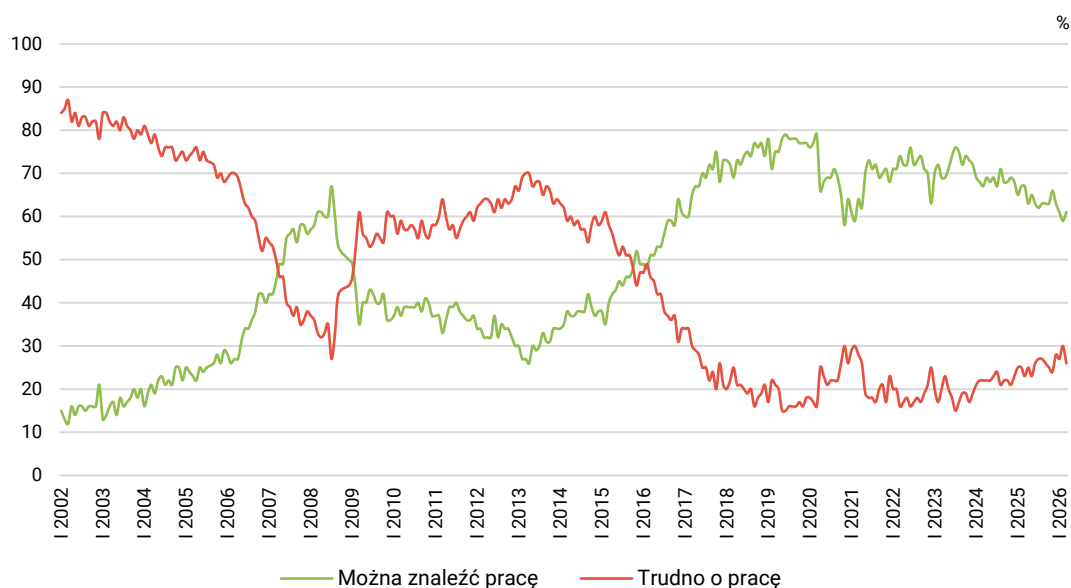
TABELA 6

Jak określił(a)by Pan(i) <b>sytuację na rynku pracy w Pana(i) miejscowości lub okolicy?</b> Czy, Pana(i) zdaniem, obecnie:	Wskazania respondentów według terminów badań													
	2025												2026	
	II	III	IV	V	VI	VII	VIII	IX	X	XI	XII	I	II	III
	w procentach													
– bez większych problemów można znaleźć odpowiednią pracę	17	13	13	13	17	16	11	13	15	12	14	13	10	12
– można wprawdzie znaleźć jakąś pracę, ale trudno jest o pracę odpowiednią	50	54	50	52	46	46	52	50	48	54	49	48	49	49
– trudno jest znaleźć jakąkolwiek pracę	20	19	20	18	22	23	22	21	21	19	22	23	24	22
– nie można znaleźć żadnej pracy	5	4	5	5	4	4	5	5	4	5	6	4	6	4
Trudno powiedzieć/ Odmowa odpowiedzi	8	10	12	11	11	11	10	11	11	10	10	13	11	12

Odsetki nie sumują się do 100 z powodu zaokrągleń

CBOS

RYS. 9. Ocena sytuacji na lokalnym rynku pracy



Zsumowano odsetki odpowiedzi: „bez większych problemów można znaleźć odpowiednią pracę” i „można wprawdzie znaleźć jakąś pracę, ale trudno jest o pracę odpowiednią” (Można znaleźć pracę) oraz „trudno jest znaleźć jakąkolwiek pracę” i „nie można znaleźć żadnej pracy” (Trudno o pracę). Pominęto odpowiedzi „Trudno powiedzieć” i odmowy odpowiedzi

Opinie na temat możliwości znalezienia pracy w okolicy są związane zwłaszcza z wielkością miejsca zamieszkania badanych – im jest ono mniejsze, tym wyższy odsetek zgłaszanych trudności ze znalezieniem zatrudnienia (35% na wsi i 33% w najmniejszych miastach wobec zaledwie 7% w największych miastach). Znaczenie ma też poziom wykształcenia – im jest on niższy, tym częstsze deklaracje problemów w tej dziedzinie (37% w grupie osób o wykształceniu podstawowym lub gimnazjalnym wobec 19% wśród respondentów z wykształceniem wyższym).

Na trudności w znalezieniu pracy w okolicy nieco częściej wskazują też kobiety (29% wobec 24% wśród mężczyzn), a także młodszy badani (34% w grupie wiekowej 18–24 lata i 32% wśród ankietowanych w wieku 25–34 lata) oraz osoby między 55 a 64 rokiem życia (33%). Na takie deklaracje trafiamy też częściej wśród badanych o niższych dochodach *per capita* w swoim gospodarstwie domowym (37% wśród osób o najniższych dochodach wobec 14% w grupie o najwyższych dochodach) oraz ogólnie – gorzej oceniających swoje warunki materialne (41% wśród oceniających je jako złe wobec 21% wśród oceniających je jako dobre).

Spośród grup społeczno-zawodowych szczególnie wysokim udziałem deklarujących trudności w znalezieniu pracy odznaczają się robotnicy niewykwalifikowani (43%) oraz wykwalifikowani (33%), a także pracownicy usług (36%) – zob. tabelę aneksową 4.



W marcu oceny sytuacji w zakładach pracy badanych nieznacznie się pogorszyły, podobnie jak przewidywania odnoszące się do ich zmiany w ciągu roku. Po lutowym spadku wzrosło natomiast poczucie bezpieczeństwa zatrudnienia i poprawiły się w niewielkim stopniu oceny sytuacji na lokalnych rynkach pracy.

TABELA 1

		Jak Pan(i) ogólnie ocenia obecną sytuację w Pana(i) zakładzie pracy? Czy jest ona:				Liczba osób
		dobra	ani dobra, ani zła	zła	Trudno powiedzieć/ Odmowa odpowiedzi	
		%	%	%	%	
Ogółem		61	25	12	2	603
Płeć	Mężczyźni	60	26	12	2	309
	Kobiety	62	23	12	3	294
Wiek	18–24 lata	78	11	11		32
	25–34	73	16	8	3	123
	35–44	60	26	11	3	179
	45–54	56	31	11	2	161
	55–64	47	32	19	1	85
	65 lat i więcej	65	13	15	7	24
Miejsce zamieszkania	Wieś	63	24	10	2	248
	Miasto do 19 999	56	24	19	1	76
	20 000 – 99 999	63	24	12	1	107
	100 000 – 499 999	59	27	7	7	92
	500 000 i więcej mieszk.	58	24	18		80
Wykształcenie	Podstawowe / gimnazjalne	63	20	17		13
	Zasadnicze zawodowe	54	33	9	4	98
	Średnie	57	28	13	1	229
	Wyższe	66	19	12	3	263
Grupa społeczna i zawodowa	Kadra kier., spec. z wyższym wyksz.	69	18	11	2	161
	Średni personel, technicy	61	20	14	5	39
	Pracownicy adm.-biurowi	64	23	11	2	78
	Pracownicy usług	60	24	13	2	88
	Robotnicy wykwalifikowani	60	31	7	2	95
	Robotnicy niewykwalifik.	54	30	12	4	32
	Rolnicy	32	35	32		34
	Pracujący na własny rach.	54	32	11	3	70
	Emeryci	100				4
Pracuje w:	Uczniowie i studenci	100				2
	inst. państw., publicznej	66	17	13	4	122
	spółce właścicieli prywatnych i państwa	58	28	13	2	138
	sekt. pryw. poza rolnict.	64	25	9	2	305
	prywatnym gosp. rolnym	30	41	29		38
Dochody na jedną osobę	Do 1999 zł	56	23	21		43
	Od 2000 do 2999 zł	53	28	14	4	53
	Od 3000 do 3999 zł	54	33	11	2	93
	Od 4000 do 5999 zł	63	24	13		102
	6000 zł i więcej	73	15	10	2	92
	Trudno powiedzieć	58	30	12		66
	Odmowa odpowiedzi	62	23	10	5	154
Ocena własnych war. mater.	Złe	23	17	60		20
	Średnie	44	35	18	2	177
	Dobre	70	20	7	2	405
Udział w prakt. religijnych	Kilka razy w tygodniu	54	35	11		19
	Raz w tygodniu	58	28	11	4	171
	1–2 razy w miesiącu	61	25	14		84
	Kilka razy w roku	63	24	11	2	171
	W ogóle nie uczestniczy	63	21	13	3	144
Poglądy polityczne	Lewica	66	22	10	2	159
	Centrum	67	22	11		143
	Prawica	55	29	13	2	214
	Trudno powiedzieć	54	24	14	8	63

TABELA 2

		Czy, Pana(i) zdaniem, w ciągu najbliższego roku sytuacja w Pana(i) zakładzie pracy:				Liczba osób
		poprawi się	pozostanie bez zmian	pogorszy się	Trudno powiedzieć/ Odmowa odpowiedzi	
		%	%	%	%	
Ogółem		17	58	16	9	603
Płeć	Mężczyźni	22	54	16	9	309
	Kobiety	13	63	16	9	294
Wiek	18–24 lata	29	52	19		32
	25–34	21	60	11	7	123
	35–44	19	53	20	8	179
	45–54	15	62	14	9	161
	55–64	10	58	19	13	85
	65 lat i więcej	9	68	7	16	24
Miejsce zamieszkania	Wieś	16	59	17	8	248
	Miasto do 19 999	22	51	13	14	76
	20 000 – 99 999	18	61	16	5	107
	100 000 – 499 999	16	54	16	14	92
	500 000 i więcej mieszk.	18	62	15	4	80
Wykształcenie	Podstawowe / gimnazjalne	13	49	18	20	13
	Zasadnicze zawodowe	15	56	16	13	98
	Średnie	17	59	18	6	229
	Wyższe	19	58	14	9	263
Grupa społeczna i zawodowa	Kadra kier., spec. z wyższym wyksz.	20	62	12	6	161
	Średni personel, technicy	31	41	15	13	39
	Pracownicy adm.-biurowi	16	57	18	9	78
	Pracownicy usług	14	62	16	8	88
	Robotnicy wykwalifikowani	12	67	13	8	95
	Robotnicy niewykwalifik.	25	54	11	10	32
	Rolnicy	12	40	37	11	34
	Pracujący na własny rach.	18	49	19	14	70
	Emeryci		100			4
Pracuje w:	Uczniowie i studenci		100			2
	inst. państw., publicznej	19	59	14	8	122
	spółce właścicieli prywatnych i państwa	15	61	15	9	138
	sekt. pryw. poza rolnict.	18	59	14	9	305
	prywatnym gosp. rolnym	13	39	39	10	38
Dochody na jedną osobę	Do 1999 zł	13	47	33	7	43
	Od 2000 do 2999 zł	20	46	21	13	53
	Od 3000 do 3999 zł	12	69	16	3	93
	Od 4000 do 5999 zł	20	67	9	5	102
	6000 zł i więcej	23	57	13	7	92
	Trudno powiedzieć	16	56	17	11	66
	Odmowa odpowiedzi	16	54	15	14	154
Ocena własnych war. mater.	Złe	18	38	39	4	20
	Średnie	12	59	21	8	177
	Dobre	19	59	13	9	405
Udział w prakt. religijnych	Kilka razy w tygodniu	5	56	27	12	19
	Raz w tygodniu	13	60	17	10	171
	1–2 razy w miesiącu	6	71	18	5	84
	Kilka razy w roku	24	56	14	6	171
	W ogóle nie uczestniczy	21	52	15	12	144
Poglądy polityczne	Lewica	18	58	16	9	159
	Centrum	20	60	14	6	143
	Prawica	16	60	18	6	214
	Trudno powiedzieć	13	52	16	19	63

TABELA 3

		Czy liczy się Pan(i) z możliwością utraty obecnej pracy (zwolnienia, bankructwa, upadku, likwidacji zakładu, gospodarstwa itp.)?					Liczba osób
		Bardzo poważnie się z tym liczę	Raczej tak	Raczej nie	Nie, to mało prawdopodobne	Trudno powiedzieć/ Odmowa odpowiedzi	
		%	%	%	%	%	
Ogółem		4	20	40	34	2	603
Płeć	Mężczyźni	4	22	38	35	2	309
	Kobiety	3	19	42	33	3	294
Wiek	18–24 lata	11	12	35	41		32
	25–34	4	30	37	27	2	123
	35–44	4	20	40	33	3	179
	45–54	2	18	44	34	1	161
	55–64	4	17	34	44	2	85
	65 lat i więcej		9	54	27	11	24
Miejsce zamieszkania	Wieś	3	21	43	32	1	248
	Miasto do 19 999	6	19	38	35	2	76
	20 000 – 99 999	7	15	42	33	3	107
	100 000 – 499 999	3	19	30	40	8	92
	500 000 i więcej mieszk.		28	39	31	1	80
Wykształcenie	Podstawowe / gimnazjalne	23	17	26	34		13
	Zasadnicze zawodowe	1	18	50	29	1	98
	Średnie	3	22	41	32	3	229
	Wyższe	5	20	36	37	2	263
Grupa społeczna i zawodowa	Kadra kier., spec. z wyższym wyksz.	3	21	37	38	1	161
	Średni personel, technicy	2	25	36	37		39
	Pracownicy adm.-biurowi	4	29	33	33	2	78
	Pracownicy usług	1	21	54	21	4	88
	Robotnicy wykwalifikowani	4	16	39	40	1	95
	Robotnicy niewykwalifik.	3	19	51	26		32
	Rolnicy	4	25	31	40		34
	Pracujący na własny rach.	6	12	38	34	10	70
	Emeryci			80	20		4
	Uczniowie i studenci	100					2
Pracuje w:	inst. państw., publicznej	3	19	33	45	1	122
	spółce właścicieli prywatnych i państwa	4	20	45	28	4	138
	sekt. pryw. poza rolnict.	4	21	41	32	2	305
	prywatnym gosp. rolnym	4	20	37	39		38
Dochody na jedną osobę	Do 1999 zł	6	34	36	24		43
	Od 2000 do 2999 zł	2	20	49	27	2	53
	Od 3000 do 3999 zł	3	23	43	30	1	93
	Od 4000 do 5999 zł	2	18	36	43		102
	6000 zł i więcej	3	19	34	42	1	92
	Trudno powiedzieć	3	18	35	39	4	66
	Odmowa odpowiedzi	6	18	44	28	5	154
Ocena własnych war. mater.	Złe		45	38	13	4	20
	Średnie	4	27	43	22	3	177
	Dobre	4	16	39	40	2	405
Udział w prakt. religijnych	Kilka razy w tygodniu	3	14	60	22		19
	Raz w tygodniu	6	21	35	35	3	171
	1–2 razy w miesiącu	1	24	48	26		84
	Kilka razy w roku	3	17	39	38	2	171
	W ogóle nie uczestniczy	4	22	38	34	2	144
Poglądy polityczne	Lewica	3	20	43	30	3	159
	Centrum	4	17	43	34	2	143
	Prawica	5	22	37	36	1	214
	Trudno powiedzieć	3	23	40	33	2	63

TABELA 4

		Jak określił(a)by Pan(i) sytuację na rynku pracy w Pana(i) miejscowości lub w okolicy? Czy, Pana(i) zdaniem, obecnie:					Liczba osób
		bez większych problemów można znaleźć odpowiednią pracę	można wprowadzić znaleźć jakąś pracę, ale trudno jest o pracę odpowiednią	trudno jest znaleźć jakąkolwiek pracę	nie można znaleźć żadnej pracy	Trudno powiedzieć/ Odmowa odpowiedzi	
		%	%	%	%	%	
Ogółem		12	49	22	4	12	1012
Płeć	Mężczyźni	15	50	19	5	11	483
	Kobiety	9	49	25	4	13	529
Wiek	18–24 lata	10	52	29	5	5	83
	25–34	17	49	26	6	2	144
	35–44	14	62	16	2	6	197
	45–54	10	51	24	5	10	184
	55–64	8	48	27	6	11	146
	65 lat i więcej	12	37	19	3	28	258
Miejsce zamieszkania	Wieś	11	46	28	7	7	403
	Miasto do 19 999	11	42	32	1	14	139
	20 000 – 99 999	8	54	21	2	15	193
	100 000 – 499 999	11	51	14	2	22	153
	500 000 i więcej mieszk.	24	58	5	2	12	123
Wykształcenie	Podstawowe / gimnazjalne	10	32	29	8	21	99
	Zasadnicze zawodowe	13	43	25	4	15	221
	Średnie	10	51	25	3	11	374
	Wyższe	15	56	15	4	10	318
Grupa społeczna i zawodowa	Kadra kier., spec. z wyższym wyksz.	17	58	14	4	7	161
	Średni personel, technicy	15	45	23	4	13	39
	Pracownicy adm.-biurowi	12	65	21	1	1	79
	Pracownicy usług	6	53	32	4	6	88
	Robotnicy wykwalifikowani	9	54	25	8	4	95
	Robotnicy niewykwalifik.	11	45	37	6		32
	Rolnicy	15	48	17	9	10	34
	Pracujący na własny rach.	18	42	21	6	13	73
	Bezrobotni	4	42	39	8	6	19
	Emeryci	11	40	20	3	26	272
	Renciści	10	46	12	4	28	37
	Uczniowie i studenci	5	59	24	4	8	47
	Zajmujący się domem i inni	21	37	38		4	35
	Pracuje w:	inst. państw., publicznej	8	59	25	4	4
spółce właścicieli prywatnych i państwa		10	56	22	9	3	138
sekt. pryw. poza rolnict.		16	53	21	2	9	305
prywatnym gosp. rolnym		12	46	23	10	9	38
Dochody na jedną osobę	Do 1999 zł	11	45	27	10	7	96
	Od 2000 do 2999 zł	7	54	22	5	12	115
	Od 3000 do 3999 zł	10	49	26	4	11	155
	Od 4000 do 5999 zł	19	46	18	4	13	154
	6000 zł i więcej	20	54	13	1	12	114
	Trudno powiedzieć	11	46	23	7	14	123
	Odmowa odpowiedzi	9	49	25	2	15	256
Ocena własnych war. mater.	Złe	3	32	33	8	24	44
	Średnie	7	44	29	5	15	330
	Dobre	16	53	18	3	10	638
Udział w prakt. religijnych	Kilka razy w tygodniu		45	30	2	23	43
	Raz w tygodniu	11	45	25	6	13	320
	1-2 razy w miesiącu	12	50	26	5	7	134
	Kilka razy w roku	12	55	23	3	7	258
	W ogóle nie uczestniczy	17	49	15	3	16	233
Poglądy polityczne	Lewica	14	54	17	3	11	242
	Centrum	14	51	21	1	12	245
	Prawica	11	48	25	5	11	371
	Trudno powiedzieć	8	40	30	5	18	121