

Oceny instytucji publicznych w marcu

Opracowały
Magdalena Gwiazda i Ilona Kawalec

Znak jakości przyznany CBOS przez
Organizację Firm Badania Opinii i Rynku



Wyróżniająca Jakość Badań

Fundacja Centrum Badania Opinii Społecznej
ul. Świętojerska 5/7, 00-236 Warszawa
e-mail: sekretariat@cbos.pl; info@cbos.pl
<http://www.cbos.pl>
(48 22) 629 35 69

W skrócie

- Marcowe oceny działalności Sejmu, Senatu i prezydenta wskazują na minimalne zmiany. Obserwujemy lekki spadek notowań izby niższej. Natomiast w przypadku izby wyższej oraz głowy państwa oceny pozostają na takim samym poziomie jak w lutym. W marcu działalność Sejmu dobrze oceniło 31% badanych, co stanowi spadek o 1 punkt procentowy w ciągu miesiąca. Negatywne opinie o izbie niższej parlamentu zadeklarowało 53% respondentów, co z kolei stanowi wzrost o 3 punkty procentowe. W przypadku Senatu nie zarejestrowano żadnych przesunięć. Tak jak poprzednio pozytywnie pracę senatorów oceniło 34% ankietowanych, a 39% uznało ją za złą. W odniesieniu do prezydenta Karola Nawrockiego również nie odnotowano prawie żadnych zmian. Podobnie jak w lutym dobrze pracę głowy państwa oceniło 50% respondentów (bez zmian), a źle – 38% (spadek o 1 punkt).
- W ciągu ostatniego półrocza w niewielkim stopniu poprawiły się opinie o działalności Trybunału Konstytucyjnego. Wprawdzie pozytywnie oceniający tę instytucję wciąż są w zdecydowanej mniejszości, jednak grupa ta wzrosła z 21% we wrześniu 2025 roku do 26% obecnie. Zmianie tej towarzyszy 6-punktowy spadek ocen negatywnych.
- Notowania służb mundurowych, których działalność związana jest z bezpieczeństwem kraju, tj. wojska i Straży Granicznej, wciąż utrzymują się na bardzo wysokim poziomie. Obecnie funkcjonowanie wojska pozytywnie ocenia 80% badanych, a głosy negatywne stanowią margines (5%). Podobnie kształtują się notowania Straży Granicznej (odpowiednio: 77% i 4%), choć w przypadku tej instytucji obserwujemy 6-punktowy spadek ocen pozytywnych w stosunku do września ubiegłego roku.
- Po zanotowanym we wrześniu 2025 roku spadku aktualnie oceny sądów i prokuratury wzrosły, powracając do poziomu sprzed roku. Działalność sądów pozytywnie ocenia obecnie 30% badanych, zaś negatywnie – 47%. Większą zmianę na plus rejestrujemy w odniesieniu do prokuratury: jej funkcjonowanie pozytywnie postrzega 34% badanych, a krytykuje ją 30%.
- Od ostatniego pomiaru we wrześniu 2025 roku pogorszyły się opinie o działaniach Narodowego Banku Polskiego. Odsetek dobrze oceniających pracę banku centralnego spadł o 3 punkty procentowe (z 54% do 51%), zaś udział opinii krytycznych wzrósł o 6 punktów (z 19% do 25%).

SPIS TREŚCI

Oceny działalności parlamentu.....	1
Oceny działalności prezydenta	4
Oceny działalności władz samorządowych	7
Oceny działalności Trybunału Konstytucyjnego	8
Oceny działalności Rzecznika Praw Obywatelskich	10
Oceny działalności Najwyższej Izby Kontroli	11
Oceny działalności Państwowej Inspekcji Pracy	13
Oceny działalności sądów i prokuratury	14
Oceny działalności policji	16
Oceny działalności wojska	18
Oceny działalności Straży Granicznej.....	19
Oceny działalności Państwowej Straży Pożarnej	20
Oceny działalności Zakładu Ubezpieczeń Społecznych	22
Oceny działalności Narodowego Funduszu Zdrowia	23
Oceny działalności Krajowej Administracji Skarbowej.....	24
Oceny działalności Narodowego Banku Polskiego	25
Oceny działalności Kościoła rzymskokatolickiego.....	27

Co miesiąc pytamy Polaków o ich opinie na temat działalności parlamentu i prezydenta, a także – w zależności od sytuacji – innych instytucji, na których w danym momencie koncentruje się uwaga opinii społecznej. Na ogół dwa razy do roku – w marcu i we wrześniu – przedstawiamy badanym większą liczbę instytucji, prosząc o ocenę ich funkcjonowania.

OCENY DZIAŁALNOŚCI PARLAMENTU

Marcowe¹ notowania parlamentu wskazują na niewielkie zmiany w stosunku do lutego, przy czym nadal utrzymuje się zróżnicowany obraz ocen obu izb.

W przypadku **Sejmu** zarejestrowano nieznaczne pogorszenie – odsetek opinii pozytywnych spadł o 1 punkt procentowy (z 32% do 31%), natomiast udział ocen negatywnych wzrósł o 3 punkty (z 50% do 53%). Jednocześnie zmniejszył się odsetek odpowiedzi „trudno powiedzieć” (z 18% do 16%). Oznacza to, że wizerunek Sejmu nie tylko pozostaje wyraźnie negatywny, ale dodatkowo w marcu uległ lekkiemu pogorszeniu, co przejawia się zwiększeniem przewagi ocen negatywnych nad pozytywnymi.

W przypadku **Senatu** nie odnotowano żadnych zmian w stosunku do poprzedniego miesiąca. Odsetek ocen pozytywnych utrzymał się na poziomie 34%, negatywnych – 39%, a odpowiedzi „trudno powiedzieć” – 27%. Oznacza to kontynuację stabilnego, względnie zrównoważonego obrazu tej instytucji, bez wyraźnych przesunięć w notowaniach.

Ogólnie rzecz biorąc, marcowy pomiar wskazuje na **stabilizację ocen Senatu oraz niewielkie pogorszenie wizerunku Sejmu**. Podobnie jak w poprzednich miesiącach działalność izby niższej oceniana jest wyraźnie gorzej niż praca Senatu.

¹ Badanie „Aktualne problemy i wydarzenia” (431) przeprowadzono w ramach procedury mixed-mode na reprezentatywnej imiennej próbie pełnoletnich mieszkańców Polski, wylosowanej z rejestru PESEL.

Każdy respondent wybierał samodzielnie jedną z metod:

- wywiad bezpośredni z udziałem ankietera (metoda CAPI),
- wywiad telefoniczny po skontaktowaniu się z ankieterem CBOS (CATI) – dane kontaktowe respondent otrzymywał w liście zapowiadnim od CBOS,
- samodzielne wypełnienie ankiety internetowej (CAWI), do której dostęp był możliwy na podstawie loginu i hasła przekazanego respondentowi w liście zapowiadnim od CBOS.

We wszystkich trzech przypadkach ankieta miała taki sam zestaw pytań oraz strukturę. Badanie zrealizowano w dniach od 5 do 15 marca 2026 roku na próbie liczącej 1012 osób (w tym: 64,4% metodą CAPI, 20,2% – CATI i 15,4% – CAWI).

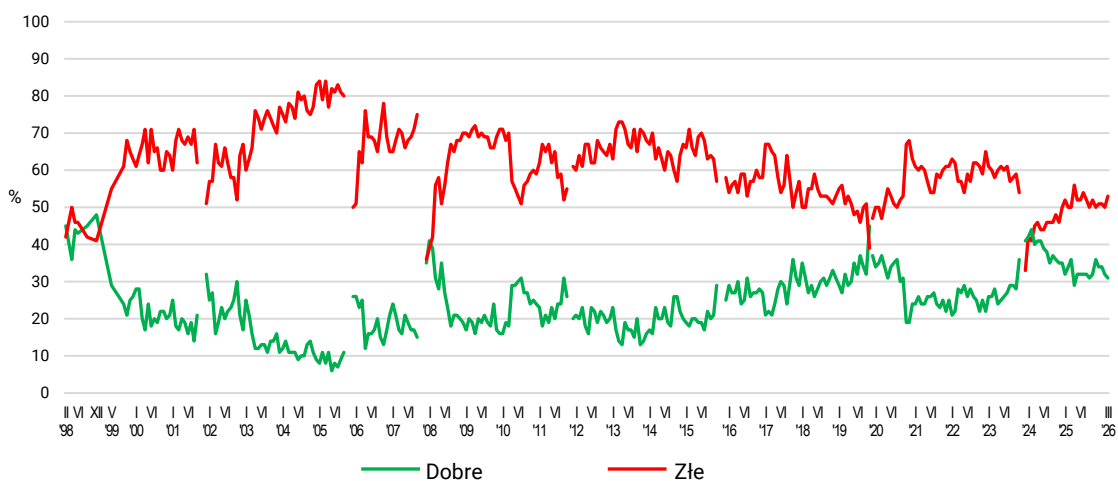
CBOS realizuje badania statutowe w ramach opisanej wyżej procedury od maja 2020 roku, w każdym przypadku podając proporcję wywiadów bezpośrednich, telefonicznych i internetowych.

TABELA 1

Oceniane instytucje	Oceny	Wskazania respondentów według terminów badań														Zmiany II – III 2026
		2025												2026		
		II	III	IV	V	VI	VII	VIII	IX	X	XI	XII	I	II	III	
w procentach																
Sejm	Dobre	34	36	29	32	32	32	32	31	32	36	34	34	32	31	-1
	Złe	50	50	56	52	52	54	52	50	52	50	51	51	50	53	+3
	Trudno powiedzieć	16	14	15	16	16	15	16	19	16	14	15	16	18	16	-2
Senat	Dobre	38	35	34	34	33	35	36	33	35	36	35	34	34	0	
	Złe	37	40	41	40	39	40	40	39	39	37	37	36	39	0	
	Trudno powiedzieć	25	24	25	26	29	25	24	28	26	25	27	29	27	0	

CBOS

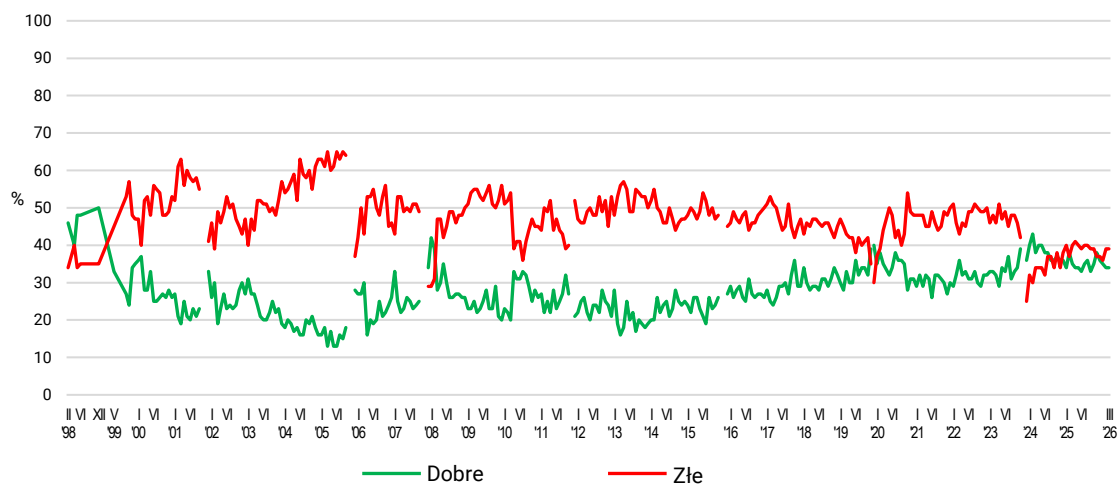
RYS. 1. Oceny działalności Sejmu



Pominięto odpowiedzi „Trudno powiedzieć”

CBOS

RYS. 2. Oceny działalności Senatu



Pominięto odpowiedzi „Trudno powiedzieć”

Pozytywne oceny pracy Sejmu i Senatu częściej niż przeciętnie deklarują:

- zwolennicy Koalicji Obywatelskiej;
- osoby identyfikujące się z lewicą oraz – w nieco mniejszym stopniu – z centrum;
- najmłodsi badani (18–24 lata);
- respondenci najlepiej sytuowani, uzyskujący najwyższe dochody *per capita* (6000 zł i więcej miesięcznie);
- badani dobrze oceniający własne warunki materialne;
- osoby nieuczestniczące w praktykach religijnych lub uczestniczące w nich nie częściej niż 1–2 razy w miesiącu.

Negatywne oceny pracy Sejmu i Senatu relatywnie częściej pojawiają się wśród:

- wyborców Konfederacji Korony Polskiej, Konfederacji Wolność i Niepodległość oraz Prawa i Sprawiedliwości;
- respondentów identyfikujących się z prawicą;
- osób gorzej sytuowanych, osiągających niższe dochody oraz źle oceniających własne warunki materialne;
- badanych w wieku 25–34 lata;
- mężczyzn;
- osób regularnie uczestniczących w praktykach religijnych;
- robotników wykwalifikowanych.

TABELA 2

Na kandydata której partii/ ugrupowania głosował(a)by Pan(i) w wyborach do Sejmu?	Oceny działalności Sejmu		
	Dobre	Złe	Trudno powiedzieć
	w procentach		
Koalicja Obywatelska	58	34	8
Prawo i Sprawiedliwość	19	67	15
Konfederacja Wolność i Niepodległość	12	79	9
Konfederacja Korony Polskiej*	11	85	4
Niezdecydowani, na kogo głosować	23	52	25

* Uwaga: mała liczba zwolenników tego ugrupowania w próbie

TABELA 3

Na kandydata której partii/ ugrupowania głosował(a)by Pan(i) w wyborach do Sejmu?	Oceny działalności Senatu		
	Dobre	Złe	Trudno powiedzieć
	w procentach		
Koalicja Obywatelska	68	17	16
Prawo i Sprawiedliwość	18	58	24
Konfederacja Wolność i Niepodległość	15	53	32
Konfederacja Korony Polskiej*	8	84	9
Niezdecydowani, na kogo głosować	24	37	39

* Uwaga: mała liczba zwolenników tego ugrupowania w próbie

OCENY DZIAŁALNOŚCI PREZYDENTA

Marcowe oceny działalności prezydenta Karola Nawrockiego **nie przyniosły istotnych zmian w porównaniu z lutym**. Notowania głowy państwa pozostają stabilne, a zarejestrowane różnice są niewielkie.

Odsetek badanych pozytywnie oceniających działalność prezydenta utrzymał się na niezmiennym poziomie 50%. Jednocześnie nieznacznie zmniejszył się udział ocen negatywnych – o 1 punkt procentowy (z 39% do 38%). Towarzyszy temu niewielki wzrost odsetka respondentów niezdecydowanych (z 11% do 12%).

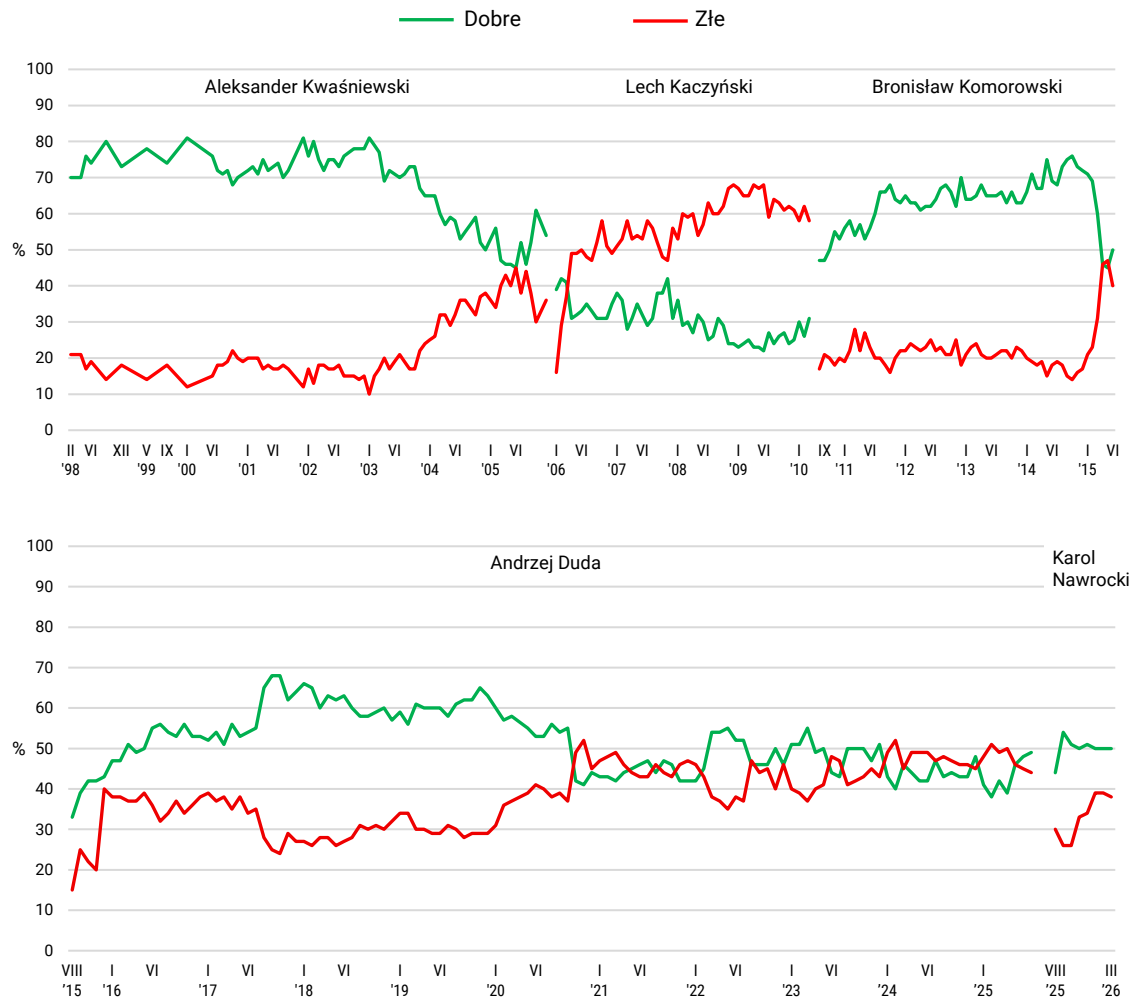
W efekcie marcowy pomiar potwierdza utrzymującą się stabilizację ocen prezydentury. Prezydent Karol Nawrocki nadal częściej oceniany jest pozytywnie niż negatywnie, a niewielkie przesunięcia nie wskazują na zmianę dotychczasowego trendu.

TABELA 4

Oceny działalności prezydenta	Wskazania respondentów według terminów badań														Zmiany II – III 2026
	2025											2026			
	II	III	IV	V	VI	VII*	VIII	IX	X	XI	XII	I	II	III	
	w procentach														
Dobre	40	42	39	46	48	49	44	54	51	50	51	50	50	50	0
Złe	52	49	50	46	45	44	30	26	26	33	34	39	39	38	-1
Trudno powiedzieć	8	9	10	9	8	7	26	20	23	17	15	12	11	12	+1

* Do lipca 2025 roku oceny dotyczyły prezydenta Andrzeja Dudy

RYS. 3. Oceny działalności prezydenta



Pominięto odpowiedzi „Trudno powiedzieć”

Pozytywne oceny działalności prezydenta Karola Nawrockiego relatywnie częściej deklarują:

- zwolennicy Prawa i Sprawiedliwości oraz obu Konfederacji;
- jego wyborcy z II tury wyborów prezydenckich;
- zwolennicy prawicy;
- mężczyźni;
- osoby w wieku 18–24 lata oraz – w nieco mniejszym stopniu – badani w wieku 25–34 lata;
- mieszkańcy wsi;
- respondenci z wykształceniem podstawowym lub gimnazjalnym, a także zasadniczym zawodowym;
- osoby uzyskujące najniższe dochody w gospodarstwie domowym *per capita* (do 1999 zł miesięcznie);
- badani źle lub średnio oceniający własne warunki materialne;
- osoby regularnie uczestniczące w praktykach religijnych, zwłaszcza kilka razy lub raz w tygodniu;
- w grupach społeczno-zawodowych: robotnicy wykwalifikowani, bezrobotni oraz uczniowie i studenci.

Negatywne opinie o działalności prezydenta Karola Nawrockiego częściej niż przeciętnie wyrażają:

- zwolennicy Koalicji Obywatelskiej;
- głosujący na Rafała Trzaskowskiego w II turze wyborów prezydenckich;
- osoby identyfikujące się z lewicą oraz – w mniejszym stopniu – z centrum;
- mieszkańcy największych miast (liczących 500 000 i więcej mieszkańców);
- respondenci z wyższym wykształceniem;
- badani osiągający najwyższe dochody *per capita* (6000 zł i więcej miesięcznie);
- osoby dobrze oceniające własne warunki materialne;
- respondenci w ogóle nieuczestniczący w praktykach religijnych;
- ankietowani w wieku 45–54 lata;
- przedstawiciele kadry kierowniczej i specjaliści z wyższym wykształceniem, a także pracownicy administracyjno-biurowi.

TABELA 5

Na kandydata której partii/ ugrupowania głosował(a)by Pan(i) w wyborach do Sejmu?	Oceny działalności prezydenta Karola Nawrockiego		
	Dobre	Złe	Trudno powiedzieć
	w procentach		
Prawo i Sprawiedliwość	90	5	6
Konfederacja Korony Polskiej*	92	4	4
Konfederacja Wolność i Niepodległość	90	7	3
Koalicja Obywatelska	8	86	5
Niezdecydowani, na kogo głosować	46	39	15

* Uwaga: mała liczba zwolenników tego ugrupowania w próbie

TABELA 6

Elektoraty w II turze wyborów prezydenckich w 2025 roku	Oceny działalności prezydenta Karola Nawrockiego		
	Dobre	Złe	Trudno powiedzieć
	w procentach		
Karol Nawrocki	87	6	7
Rafał Trzaskowski	9	84	7
Niegłosujący	47	30	23

OCENY DZIAŁALNOŚCI WŁADZ SAMORZĄDOWYCH

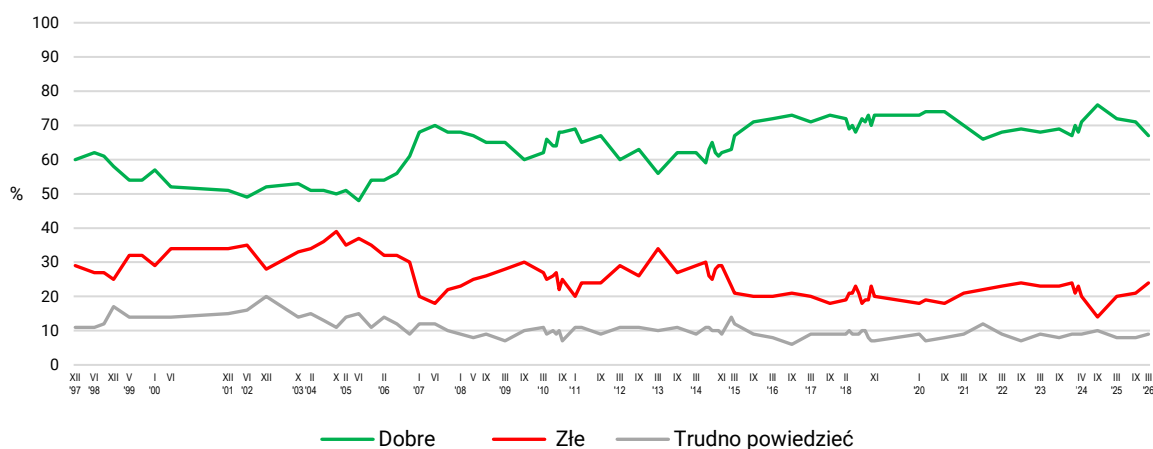
W ciągu ostatnich sześciu miesięcy notowania władz samorządowych **uległy niewielkiemu pogorszeniu**. W marcu 2026 roku pozytywnie o ich działalności wypowiedziało się 67% badanych, co oznacza spadek o 4 punkty procentowe w stosunku do września 2025 roku. Jednocześnie wzrósł odsetek ocen negatywnych – z 21% do 24% (wzrost o 3 punkty). Udział osób niemających zdania na temat funkcjonowania władz lokalnych pozostaje stabilny i wynosi 9%.

Mimo odnotowanego pogorszenia ocen, działalność władz samorządowych nadal spotyka się z wyraźną przewagą opinii pozytywnych nad negatywnymi. Uzyskane wyniki wskazują jednak na lekkie osłabienie ich dotychczas bardzo dobrych notowań.

TABELA 7

Oceny działalności władz miasta/ gminy	Wskazania respondentów według terminów badań																		Zmiany IX 2025 – III 2026		
	2018		2020			2021			2022			2023			2024			2025		2026	
	X	XI	I	III	IX	III	IX	III	IX	III	IX	I	II	III	IV	IX	III	IX		III	
w procentach																					
Dobre	70	73	73	74	74	70	66	68	69	68	69	67	70	68	71	76	72	71	67	-4	
Złe	23	20	18	19	18	21	22	23	24	23	23	24	21	23	20	14	20	21	24	+3	
Trudno powiedzieć	7	7	9	7	8	9	12	9	7	9	8	9	9	9	9	10	8	8	9	0	

RYS. 4. Oceny działalności władz samorządowych miasta/gminy respondenta



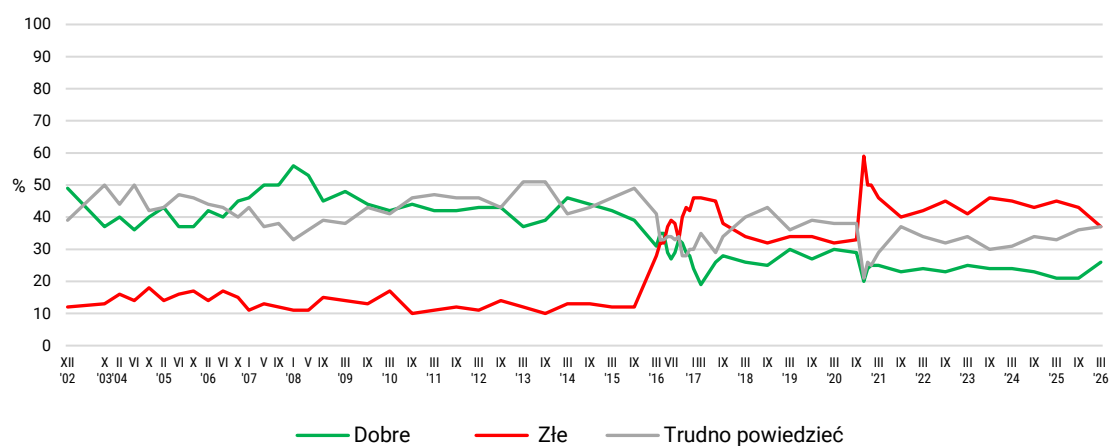
OCENY DZIAŁALNOŚCI TRYBUNAŁU KONSTYTUCYJNEGO

W ciągu ostatniego półrocza opinie o działalności Trybunału **Konstytucyjnego w niewielkim stopniu poprawiły się**. Wprawdzie pozytywnie oceniający tę instytucję wciąż są w zdecydowanej mniejszości, jednak grupa ta wzrosła z 21% we wrześniu 2025 roku do 26% obecnie. Zmianie tej towarzyszy spadek ocen negatywnych (z 43% do 37%).

TABELA 8

Oceny działalności Trybunału Konstytucyjnego	Wskazania respondentów według terminów badań																			Zmiany IX 2025 – III 2026	
	2018		2019		2020				2021		2022		2023		2024		2025		2026		
	III	IX	III	IX	III	IX	XI	XII	I	III	IX	III	IX	III	IX	III	IX	III	IX		III
	w procentach																				
Dobre	26	25	30	27	30	29	20	24	25	25	23	24	23	25	24	24	23	21	21	26	+5
Złe	34	32	34	34	32	33	59	50	50	46	40	42	45	41	46	45	43	45	43	37	-6
Trudno powiedzieć	40	43	36	39	38	38	21	26	25	29	37	34	32	34	30	31	34	33	36	37	+1

RYS. 5. Oceny działalności Trybunału Konstytucyjnego



Pozytywne opinie o Trybunale Konstytucyjnym są odwrotnie proporcjonalne do wieku badanych: im są oni młodszy, tym lepsza jest ich opinia o tej instytucji (od 52% w grupie wiekowej 18–24 lata do 18% wśród respondentów najstarszych – 65+). Pozytywnej opinii sprzyja ponadto niższy poziom wykształcenia, zamieszkiwanie na wsi i identyfikacja z prawicowymi poglądami politycznymi. Z kolei **krytycznym stanowiskiem wobec Trybunału Konstytucyjnego** wyróżniają się mieszkańcy miast (zwłaszcza największych), osoby legitymujące się co najmniej średnim wykształceniem, lepiej sytuowane i lokujące swoje poglądy w centrum bądź po lewej stronie sceny politycznej.

Ocena Trybunału Konstytucyjnego jest silnie różnicowana przez identyfikacje partyjne. Zdecydowanie bardziej przychylnie wypowiadają się o tej instytucji potencjalni wyborcy prawicowej opozycji (zwłaszcza PiS) niż sympatycy Koalicji Obywatelskiej.

TABELA 9

Na kandydata której partii/ugrupowania głosował(a)by Pan(i) w wyborach do Sejmu?	Oceny działalności Trybunału Konstytucyjnego		
	Dobre	Złe	Trudno powiedzieć
	w procentach		
Prawo i Sprawiedliwość	39	25	36
Konfederacja Korony Polskiej*	26	42	32
Konfederacja Wolność i Niepodległość	39	26	35
Koalicja Obywatelska	13	66	21
Niezdecydowani, na kogo głosować	20	31	49

* Uwaga: mała liczba zwolenników tego ugrupowania w próbie

OCENY DZIAŁALNOŚCI RZECZNIKA PRAW OBYWATELSKICH

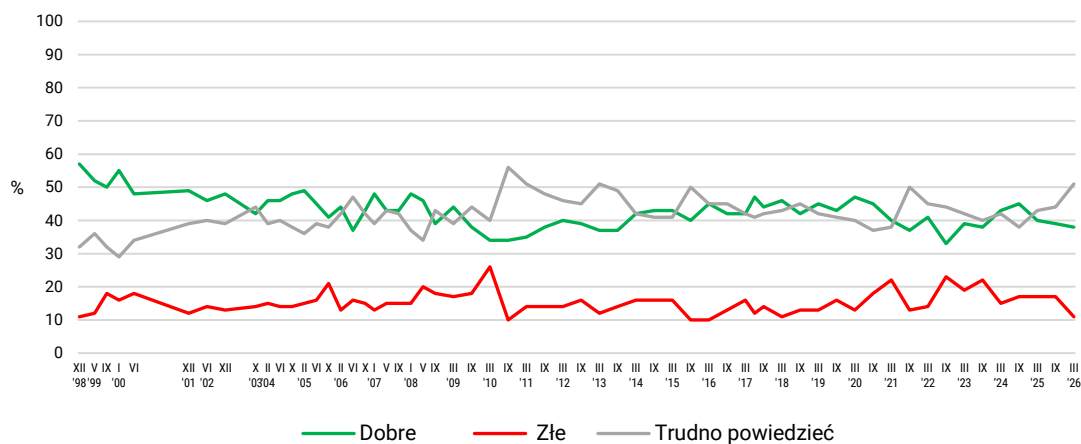
Notowania Rzecznika Praw Obywatelskich w ostatnich sześciu miesiącach zasadniczo **pozostają stabilne, choć widoczne są pewne przesunięcia w strukturze ocen**. W marcu 2026 roku pozytywnie działalność tej instytucji oceniło 38% badanych, czyli o 1 punkt procentowy mniej niż we wrześniu 2025 roku (39%). Jednocześnie wyraźnie spadł odsetek ocen negatywnych – z 17% do 11% (o 6 punktów). W tym samym czasie istotnie wzrósł udział odpowiedzi „trudno powiedzieć” – z 44% do 51% (o 7 punktów procentowych).

TABELA 10

Oceny działalności Rzecznika Praw Obywatelskich	Wskazania respondentów według terminów badań															Zmiany IX 2025 – III 2026
	2019		2020		2021		2022		2023		2024		2025		2026	
	III	IX	III	IX	III	IX	III	IX	III	IX	III	IX	III	IX	III	
	w procentach															
Dobre	45	43	47	45	40	37	41	33	39	38	43	45	40	39	38	-1
Złe	13	16	13	18	22	13	14	23	19	22	15	17	17	17	11	-6
Trudno powiedzieć	42	41	40	37	38	50	45	44	42	40	42	38	43	44	51	+7

CBOS

RYS. 6. Oceny działalności Rzecznika Praw Obywatelskich



Zróźnicowanie społeczno-demograficzne ocen wskazuje, że **pozytywne opinie o działalności Rzecznika Praw Obywatelskich** częściej wyrażają zwolennicy KO, ponadto osoby młodsze (do 34 lat), z wykształceniem co najmniej średnim i lepiej sytuowane (uzyskujące miesięczne dochody *per capita* w wysokości 6000 zł lub więcej). Sprzyja im również identyfikacja z poglądami lewicowymi lub centrowymi.

Z kolei relatywnie **więcej opinii krytycznych** pojawia się wśród zwolenników Konfederacji Korony Polskiej, osób bezrobotnych i źle oceniających swoje warunki materialne. Jednocześnie w wielu grupach społecznych, zwłaszcza gorzej sytuowanych i słabiej wykształconych, częściej niż przeciętnie obserwujemy brak sprecyzowanej opinii o działalności Rzecznika Praw Obywatelskich.

TABELA 11

Na kandydata której partii/ugrupowania głosował(a)by Pan(i) w wyborach do Sejmu?	Oceny działalności Rzecznika Praw Obywatelskich		
	Dobre	Złe	Trudno powiedzieć
	w procentach		
Koalicja Obywatelska	52	10	38
Konfederacja Korony Polskiej*	31	33	36
Prawo i Sprawiedliwość	32	16	53
Konfederacja Wolność i Niepodległość	36	15	49
Niezdecydowani, na kogo głosować	33	6	61

* Uwaga: mała liczba zwolenników tego ugrupowania w próbie

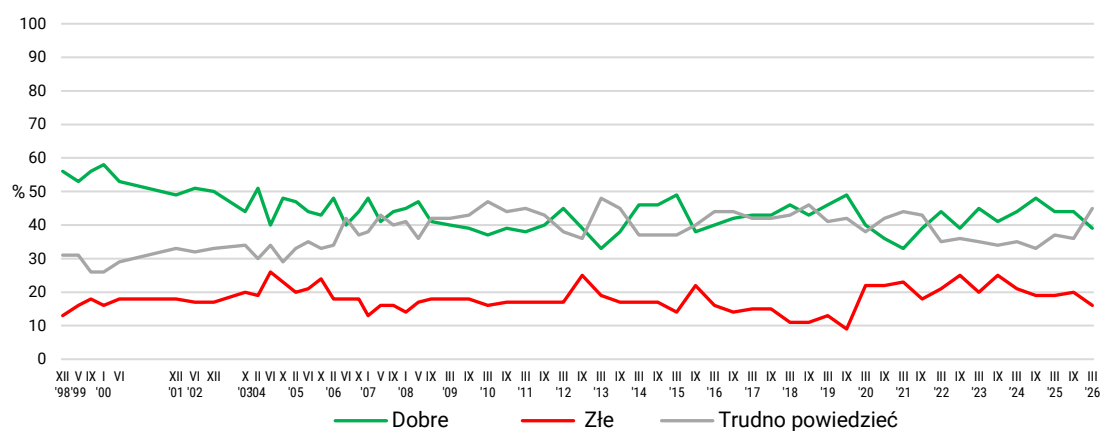
OCENY DZIAŁALNOŚCI NAJWYŻSZEJ IZBY KONTROLI

Notowania Najwyższej Izby Kontroli w ostatnich sześciu miesiącach **uległy pewnemu pogorszeniu**. W marcu 2026 roku działalność NIK dobrze oceniło 39% badanych, czyli o 5 punktów procentowych mniej niż we wrześniu 2025 roku. Jednocześnie zmniejszył się odsetek ocen negatywnych – z 20% do 16%, natomiast wyraźnie wzrósł udział odpowiedzi „trudno powiedzieć” – z 36% do 45%.

TABELA 12

Oceny działalności Najwyższej Izby Kontroli	Wskazania respondentów według terminów badań															Zmiany IX 2025 – III 2026		
	2018		2019		2020		2021		2022		2023		2024		2025		2026	
	IX	III	IX	III	IX	III	IX	III	IX	III	IX	III	IX	III	IX		III	III
	w procentach																	
Dobre	43	46	49	40	36	33	39	44	39	45	41	44	48	44	44	39	-5	
Złe	11	13	9	22	22	23	18	21	25	20	25	21	19	19	20	16	-4	
Trudno powiedzieć	46	41	42	38	42	44	43	35	36	35	34	35	33	37	36	45	+9	

RYS. 7. Oceny działalności Najwyższej Izby Kontroli



Relatywnie **lepiej działalność NIK oceniają** sympatycy KO, osoby młodsze, zwłaszcza w wieku 18–24 lata. Pozytywne opinie częściej wyrażają również mieszkańcy największych miast oraz osoby z wyższym wykształceniem. Sprzyja im także dobra sytuacja materialna – zarówno w sensie obiektywnym (miesięczne dochody *per capita* na poziomie 4000 zł lub wyższe), jak i subiektywnym (pozytywna ocena własnych warunków materialnych).

Z kolei relatywnie **gorzej działalność Najwyższej Izby Kontroli oceniają** osoby w wieku 55–64 lata, z wykształceniem wyższym oraz mieszkańcy średnich i dużych miast. Częściej krytyczne opinie pojawiają się również wśród respondentów deklarujących światopogląd prawicowy oraz należących do elektoratów Konfederacji Korony Polskiej i PiS.

TABELA 13

Na kandydata której partii/ugrupowania głosował(a)by Pan(i) w wyborach do Sejmu?	Oceny działalności Najwyższej Izby Kontroli		
	Dobre	Złe	Trudno powiedzieć
	w procentach		
Koalicja Obywatelska	61	7	32
Konfederacja Korony Polskiej*	34	31	36
Konfederacja Wolność i Niepodległość	42	22	37
Prawo i Sprawiedliwość	27	28	45
Niezdecydowani, na kogo głosować	30	16	54

* Uwaga: mała liczba zwolenników tego ugrupowania w próbie

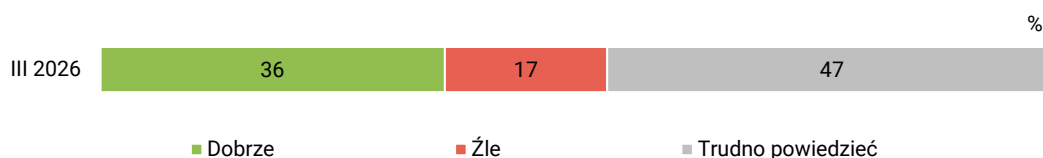
OCENY DZIAŁALNOŚCI PAŃSTWOWEJ INSPEKCJI PRACY

Oceny działalności Państwowej Inspekcji Pracy na tle innych instytucji zostały uwzględnione w naszym badaniu po raz pierwszy i nie ma możliwości porównania ich z wcześniejszymi pomiarami. Obecne wyniki stanowią zatem punkt odniesienia dla przyszłych analiz tej instytucji.

Z uzyskanych danych wynika, że **działalność Państwowej Inspekcji Pracy jest oceniana względnie pozytywnie** (36%) – odsetek ocen dobrych wyraźnie przewyższa udział ocen negatywnych (17%), jednak stosunkowo duża część badanych nie ma wyrobionego zdania na temat funkcjonowania tej instytucji (47%).

CBOS

RYS. 8. Oceny działalności Państwowej Inspekcji Pracy



Zróznicowanie społeczno-demograficzne ocen pokazuje, że relatywnie lepiej działalność Państwowej Inspekcji Pracy oceniają osoby młodsze (25–34 lata). Częściej pozytywne opinie wyrażają także pracownicy administracyjno-biurowi oraz średni personel i technicy, robotnicy wykwalifikowani, zatrudnieni w sektorze prywatnym poza rolnictwem oraz uczniowie i studenci.

Z kolei gorzej działalność Państwowej Inspekcji Pracy oceniają osoby w wieku 55–64 lata, pracownicy usług, robotnicy niewykwalifikowani, pracujący na własny rachunek i bezrobotni.

TABELA 14

Na kandydata której partii/ugrupowania głosował(a)by Pan(i) w wyborach do Sejmu?	Oceny działalności Państwowej Inspekcji Pracy		
	Dobre	Źle	Trudno powiedzieć
	w procentach		
Konfederacja Wolność i Niepodległość	47	25	28
Koalicja Obywatelska	42	13	46
Konfederacja Korony Polskiej*	29	47	24
Prawo i Sprawiedliwość	27	20	53
Niezdecydowani, na kogo głosować	40	11	50

* Uwaga: mała liczba zwolenników tego ugrupowania w próbie

OCENY DZIAŁALNOŚCI SĄDÓW I PROKURATURY

Po notowanym we wrześniu 2025 roku spadku obecnie **oceny sądów i prokuratury wzrosły**, powracając do poziomu sprzed roku. Działalność sądów pozytywnie ocenia obecnie 30% badanych (wzrost w stosunku do września o 5 punktów), zaś negatywnie – 47% (spadek o 1 punkt).

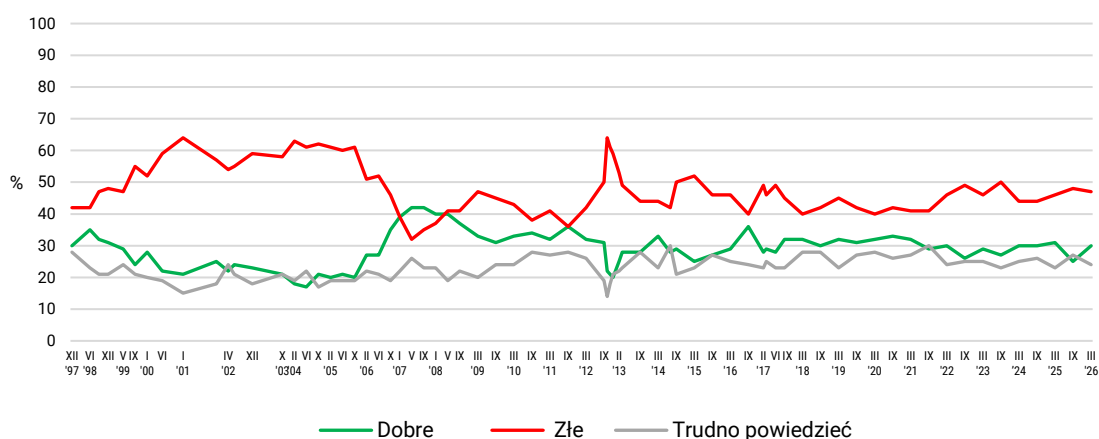
Większą zmianę na plus notujemy w odniesieniu do prokuratury. Jej funkcjonowanie pozytywnie ocenia 34% badanych (wzrost w stosunku do września o 6 punktów), a krytykuje ją 30% (spadek o 6 punktów).

TABELA 15

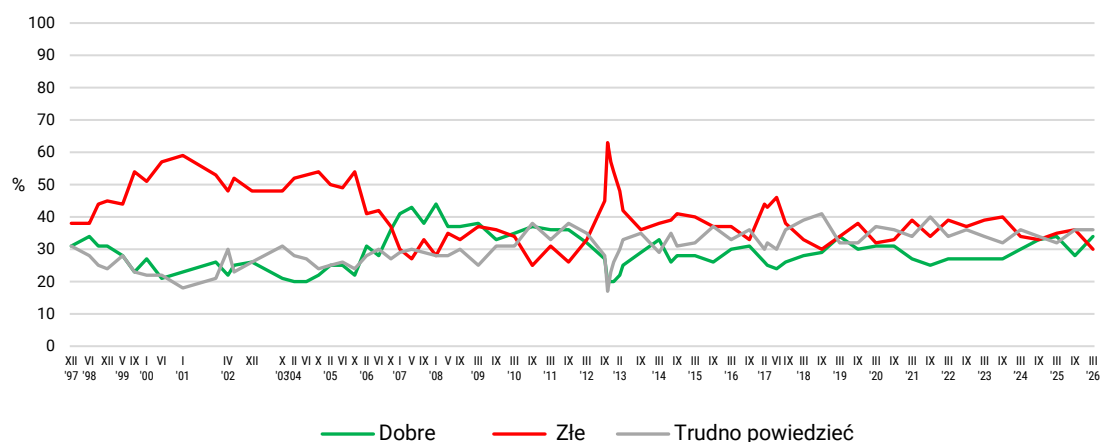
Oceny działalności		Wskazania respondentów według terminów badań																		Zmiany IX 2025 – III 2026	
		2017		2018		2019		2020		2021		2022		2023		2024		2025			2026
		IX	III	IX	III	IX	III	IX	III	IX	III	IX	III	IX	III	IX	III	IX	III		
		w procentach																			
Sądów	dobre	32	32	30	32	31	32	33	32	29	30	26	29	27	30	30	31	25	30	+5	
	złe	45	40	42	45	42	40	42	41	41	46	49	46	50	44	44	46	48	47	-1	
	Trudno powiedzieć	23	28	28	23	27	28	26	27	30	24	25	25	23	26	25	23	27	24	-3	
Prokuratury	dobre	26	28	29	34	30	31	31	27	25	27	27	27	27	30	33	34	28	34	+6	
	złe	38	33	30	34	38	32	33	39	34	39	37	39	40	34	33	35	36	30	-6	
	Trudno powiedzieć	36	39	41	32	32	37	36	34	40	34	36	34	32	36	34	32	36	36	0	

CBOS

RYS. 9. Oceny działalności sądów



RYS. 10. Oceny działalności prokuratury



Czynnikami w największym stopniu różnicującymi poziom zadowolenia z funkcjonowania sądów i prokuratury są: wiek, wykształcenie oraz poglądy i sympatie polityczne. Generalnie, **wyższym niż przeciętny poziomem zadowolenia** z działalności tych instytucji wyróżniają się respondenci młodszy, słabiej wykształceni, deklarujący poglądy lewicowe bądź centrowe. **Krytycyzmowi sprzyja** natomiast co najmniej średni wiek, wyższy poziom wykształcenia oraz identyfikacja z prawą stroną sceny politycznej.

Negatywne oceny pracy sądów przeważają we wszystkich uwzględnionych w analizie elektoratach partyjnych. Najczęściej wyrażają je zwolennicy Konfederacji Korony Polskiej i Konfederacji Wolność i Niepodległość (odpowiednio: 67% i 64%).

TABELA 16

Na kandydata której partii/ugrupowania głosował(a)by Pan(i) w wyborach do Sejmu?	Oceny działalności sądów		
	Dobre	Złe	Trudno powiedzieć
	w procentach		
Koalicja Obywatelska	35	45	20
Prawo i Sprawiedliwość	27	51	22
Konfederacja Wolność i Niepodległość	19	64	17
Konfederacja Korony Polskiej*	14	67	20
Niezdecydowani, na kogo głosować	27	41	32

* Uwaga: mała liczba zwolenników tego ugrupowania w próbie

Nieco większy wpływ sympatii partyjnych na oceny zauważalny jest w odniesieniu do prokuratury. Wyróżnia się tu elektorat Koalicji Obywatelskiej, gdzie zdecydowanie przeważają pozytywne oceny działalności prokuratury (50%). Wśród sympatyków ugrupowań opozycyjnych mamy natomiast do czynienia z przewagą ocen negatywnych, a szczególnie wysokim poziomem krytycyzmu wyróżniają się potencjalni wyborcy Konfederacji Korony Polskiej.

TABELA 17

Na kandydata której partii/ugrupowania głosował(a)by Pan(i) w wyborach do Sejmu?	Oceny działalności prokuratury		
	Dobre	Złe	Trudno powiedzieć
	w procentach		
Koalicja Obywatelska	50	22	28
Konfederacja Wolność i Niepodległość	27	36	37
Prawo i Sprawiedliwość	23	42	35
Konfederacja Korony Polskiej*	19	58	23
Niezdecydowani, na kogo głosować	25	24	51

* Uwaga: mała liczba zwolenników tego ugrupowania w próbie

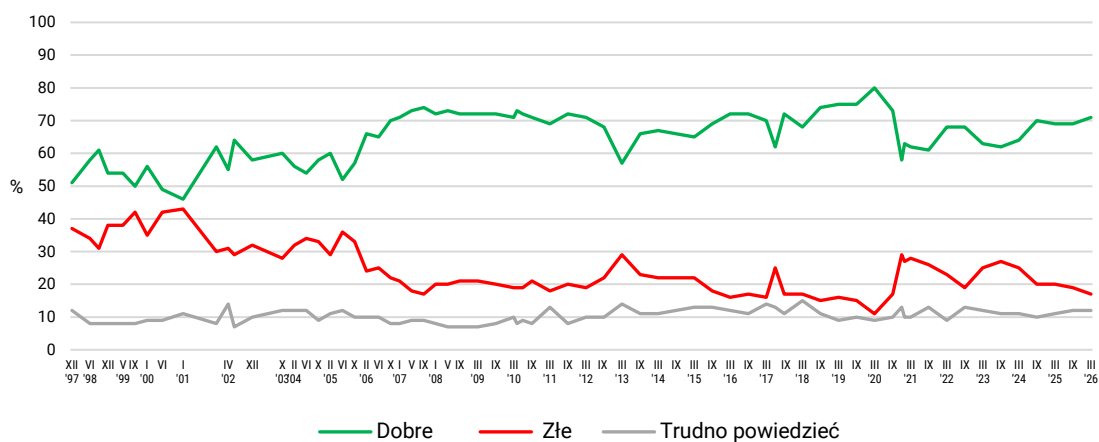
OCENY DZIAŁALNOŚCI POLICJI

Oceny działalności policji w ostatnich sześciu miesiącach **pozostają stabilne**. Marcowy pomiar przynosi niewielką poprawę notowań tej instytucji – działalność policji dobrze oceniło 71% badanych, czyli o 2 punkty procentowe więcej niż we wrześniu 2025 roku. Jednocześnie odsetek ocen negatywnych spadł z 19% do 17%, natomiast udział odpowiedzi „trudno powiedzieć” nie zmienił się i nadal wynosi 12%. Oznacza to, że policja – podobnie jak inne służby odpowiedzialne za bezpieczeństwo – cieszy się niezmiennie wysokim poziomem społecznego zaufania.

TABELA 18

Oceny działalności policji	Wskazania respondentów według terminów badań																	Zmiany IX 2025 – III 2026
	2019		2020			2021			2022		2023		2024		2025		2026	
	III	IX	III	IX	XII	I	III	IX	III	IX	III	IX	III	IX	III	IX	III	
w procentach																		
Dobre	75	75	80	73	58	63	62	61	68	68	63	62	64	70	69	69	71	+2
Złe	16	15	11	17	29	27	28	26	23	19	25	27	25	20	20	19	17	-2
Trudno powiedzieć	9	10	9	10	13	10	10	13	9	13	12	11	11	10	11	12	12	0

RYS. 11. Oceny działalności policji



Z danych wynika, że we wszystkich analizowanych grupach społeczno-demograficznych przeważają oceny pozytywne nad negatywnymi, a różnice między grupami są bardzo niewielkie.

Relatywnie lepiej instytucję tę oceniają osoby w średnim wieku i starsze (55 lat i więcej).

Bardziej krytyczne opinie częściej pojawiają się z kolei wśród rolników, bezrobotnych i osób oceniających swoje warunki materialne jako złe, a także w elektoracie Konfederacji Korony Polskiej.

TABELA 19

Na kandydata której partii/ugrupowania głosował(a)by Pan(i) w wyborach do Sejmu?	Oceny działalności policji		
	Dobre	Złe	Trudno powiedzieć
	w procentach		
Koalicja Obywatelska	80	12	9
Konfederacja Wolność i Niepodległość	75	17	8
Prawo i Sprawiedliwość	72	17	10
Konfederacja Korony Polskiej*	62	29	9
Niezdecydowani, na kogo głosować	73	16	12

* Uwaga: mała liczba zwolenników tego ugrupowania w próbie

OCENY DZIAŁALNOŚCI WOJSKA

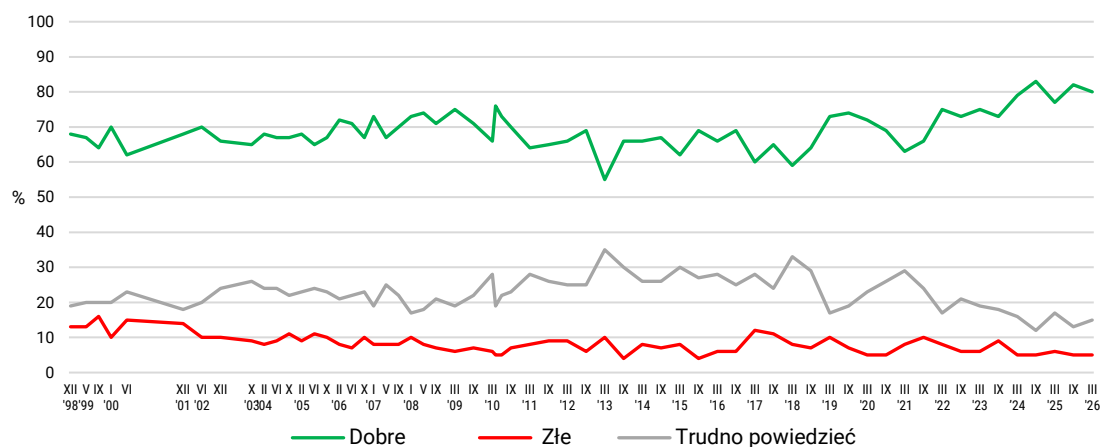
Pomimo zanotowanego w stosunku do września ubiegłego roku 2-punktowego spadku, notowania wojska wciąż **utrzymują się na bardzo wysokim poziomie**. Obecnie pozytywnie na temat jego funkcjonowania wypowiada się 80% badanych, oceny negatywne stanowią margines (5%, bez zmian w stosunku do poprzedniego pomiaru). Wzrósł nieco odsetek niemających opinii w tej sprawie (o 2 punkty, do 15%).

TABELA 20

Oceny działalności wojska	Wskazania respondentów według terminów badań															Zmiany IX 2025 – III 2026		
	2018		2019		2020		2021		2022		2023		2024		2025		2026	
	IX	III	IX	III	IX	III	IX	III	IX	III	IX	III	IX	III	IX		III	
	w procentach																	
Dobre	64	73	74	72	69	63	66	75	73	75	73	79	83	77	82	80	-2	
Złe	7	10	7	5	5	8	10	8	6	6	9	5	5	6	5	5	0	
Trudno powiedzieć	29	17	19	23	26	29	24	17	21	19	18	16	12	17	13	15	+2	

CBOS

RYS. 12. Oceny działalności wojska



Pozytywne opinie o wojsku niezmiennie dominują we wszystkich analizowanych grupach społeczno-demograficznych i elektoratach partyjnych. Warto jednak zwrócić uwagę na relatywnie liczną grupę krytyków wojska wśród potencjalnych wyborców Konfederacji Korony Polskiej.

TABELA 21

Na kandydata której partii/ugrupowania głosował(a)by Pan(i) w wyborach do Sejmu?	Oceny działalności wojska		
	Dobre	Złe	Trudno powiedzieć
	w procentach		
Konfederacja Wolność i Niepodległość	89	1	10
Prawo i Sprawiedliwość	88	3	9
Koalicja Obywatelska	85	2	13
Konfederacja Korony Polskiej*	70	14	16
Niezdecydowani, na kogo głosować	76	7	17

* Uwaga: mała liczba zwolenników tego ugrupowania w próbie

OCENY DZIAŁALNOŚCI STRAŻY GRANICZNEJ

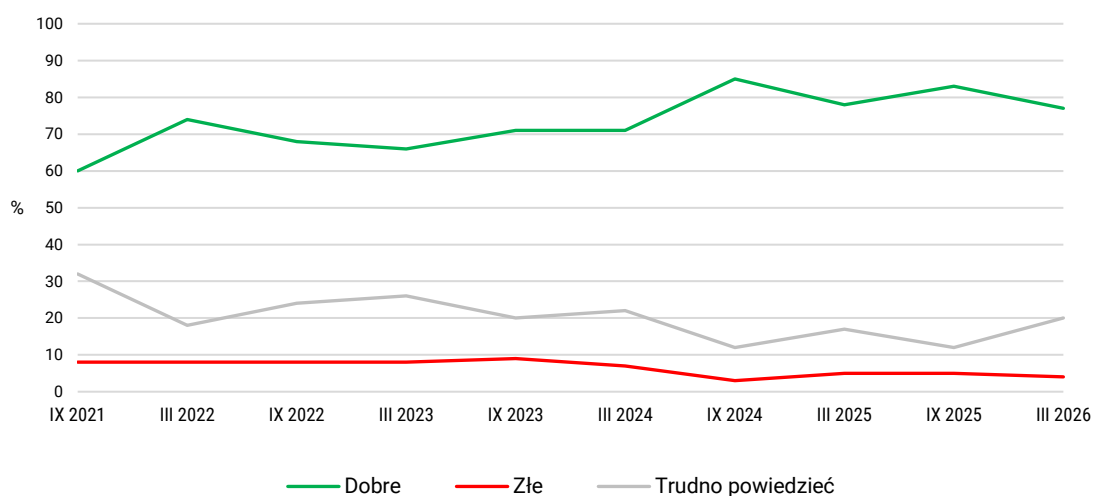
W ciągu minionych sześciu miesięcy **spadły notowania Straży Granicznej**. Obecnie pozytywną opinię o działalności tej instytucji wyraża 77% badanych (spadek o 6 punktów od września 2025 roku). Tylko nieliczni (4%) wystawili ocenę negatywną, zaś co piąty (20%, wzrost o 8 punktów) zadeklarował brak zdania na temat funkcjonowania Straży Granicznej.

TABELA 22

Oceny działalności Straży Granicznej	Wskazania respondentów według terminów badań										Zmiany IX 2025 – III 2026
	IX 2021	III 2022	IX 2022	III 2023	IX 2023	III 2024	IX 2024	III 2025	IX 2025	III 2026	
	w procentach										
Dobre	60	74	68	66	71	71	85	78	83	77	-6
Złe	8	8	8	8	9	7	3	5	5	4	-1
Trudno powiedzieć	32	18	24	26	20	22	12	17	12	20	+8

CBOS

RYS. 13. Oceny działalności Straży Granicznej



Podobnie jak w przypadku postrzegania działalności wojska także w odniesieniu do Straży Granicznej **we wszystkich grupach społecznych i demograficznych**, które analizujemy, bardzo wyraźnie **przeważają oceny pozytywne**. Dotyczy to również potencjalnych elektoratów partii politycznych, choć tu – podobnie jak w odniesieniu do wojska – wysokim poziomem ocen krytycznych na tle innych wyróżniają się sympatycy Konfederacji Korony Polskiej.

TABELA 23

Na kandydata której partii/ugrupowania głosował(a)by Pan(i) w wyborach do Sejmu?	Oceny działalności Straży Granicznej		
	Dobre	Złe	Trudno powiedzieć
	w procentach		
Koalicja Obywatelska	82	1	17
Konfederacja Wolność i Niepodległość	87	1	11
Konfederacja Korony Polskiej*	78	16	6
Prawo i Sprawiedliwość	84	1	14
Niezdecydowani, na kogo głosować	70	6	24

* Uwaga: mała liczba zwolenników tego ugrupowania w próbie

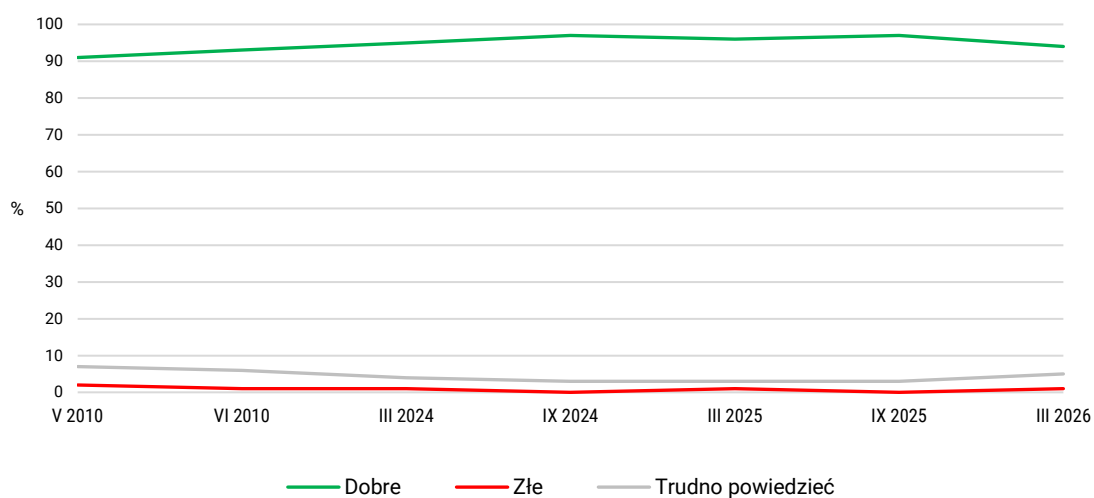
OCENY DZIAŁALNOŚCI PAŃSTWOWEJ STRAŻY POŻARNEJ

Działalność Państwowej Straży Pożarnej jest niezmiennie powszechnie doceniana. Pracę strażaków pozytywnie ocenia 94% badanych i tylko jedna osoba na 100 jest przeciwnego zdania.

TABELA 24

Oceny działalności Państwowej Straży Pożarnej	Wskazania respondentów według terminów badań						Zmiany IX 2025 – III 2026	
	V 2010	VI 2010	III 2024	IX 2024	III 2025	IX 2025		III 2026
	w procentach							
Dobre	91	93	95	97	96	97	94	-3
Złe	2	1	1	0	1	0	1	+1
Trudno powiedzieć	7	6	4	3	3	3	5	+2

RYS. 14. Oceny działalności Państwowej Straży Pożarnej



Biorąc pod uwagę elektoraty partii politycznych, kontestacyjne nastawienie sympatyków Konfederacji Korony Polskiej wobec instytucji państwa zauważalne jest także w odniesieniu do Państwowej Straży Pożarnej – co dziesiąty spośród nich ocenia działalność strażaków krytycznie.

TABELA 25

Na kandydata której partii/ugrupowania głosował(a)by Pan(i) w wyborach do Sejmu?	Oceny działalności Państwowej Straży Pożarnej		
	Dobre	Złe	Trudno powiedzieć
	w procentach		
Konfederacja Wolność i Niepodległość	98	0	2
Prawo i Sprawiedliwość	97	0	3
Koalicja Obywatelska	96	1	3
Konfederacja Korony Polskiej*	90	10	0
Niezdecydowani, na kogo głosować	93	1	6

* Uwaga: mała liczba zwolenników tego ugrupowania w próbie

OCENY DZIAŁALNOŚCI ZAKŁADU UBEZPIECZEŃ SPOŁECZNYCH

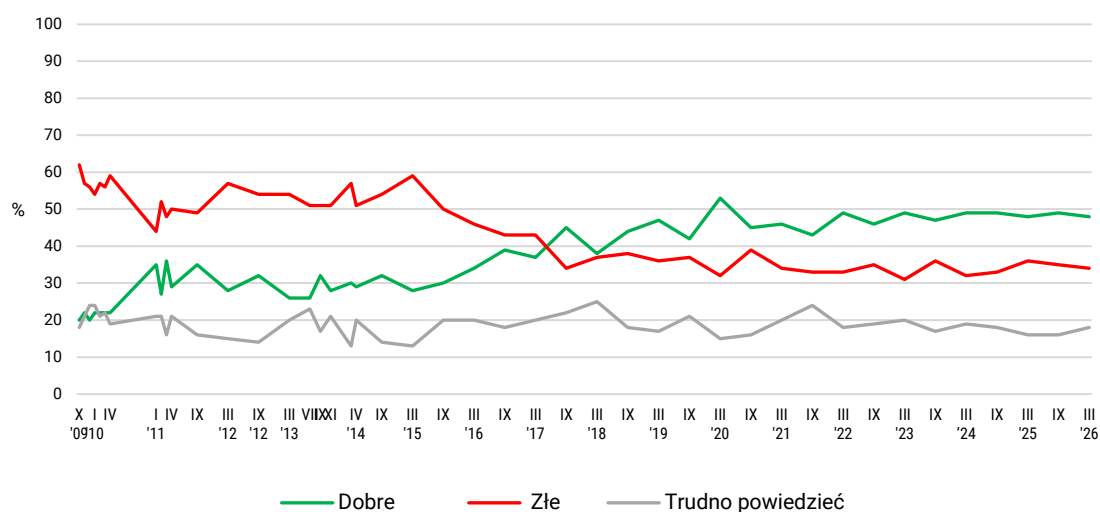
W stosunku do września praktycznie **nie zmieniły się oceny działalności Zakładu Ubezpieczeń Społecznych**. Opinie o ZUS są dość stabilne, patrząc także z dłuższej, kilkuletniej perspektywy. Obecnie blisko połowa badanych (48%) dobrze ocenia działania ZUS. Niezadowolony jest natomiast nieco więcej niż co trzeci ankietowany (34%).

TABELA 26

Oceny działalności Zakładu Ubezpieczeń Społecznych	Wskazania respondentów według terminów badań															Zmiany IX 2025 – III 2026		
	2018		2019		2020		2021		2022		2023		2024		2025		2026	
	IX	III	IX	III	IX	III	IX	III	IX	III	IX	III	IX	III	IX		III	
	w procentach																	
Dobre	44	47	42	53	45	46	43	49	46	49	47	49	49	48	49	48	-1	
Złe	38	36	37	32	39	34	33	33	35	31	36	32	33	36	35	34	-1	
Trudno powiedzieć	18	17	21	15	16	20	24	18	19	20	17	19	18	16	16	18	+2	

CBOS

RYS. 15. Oceny działalności Zakładu Ubezpieczeń Społecznych



Opinie o funkcjonowaniu ZUS niezmiennie zależą przede wszystkim od wieku badanych. **Zadowolenie zauważalnie częściej niż inni** wyrażają starsi respondenci, mający co najmniej 55 lat, szczególnie emeryci. Z kolei negatywne oceny są częstsze wśród osób młodszych i w średnim wieku (25–54 lata). Lepszym ocenom działalności ZUS sprzyjają dobre warunki materialne gospodarstwa domowego i niższy poziom wykształcenia.

OCENY DZIAŁALNOŚCI NARODOWEGO FUNDUSZU ZDROWIA

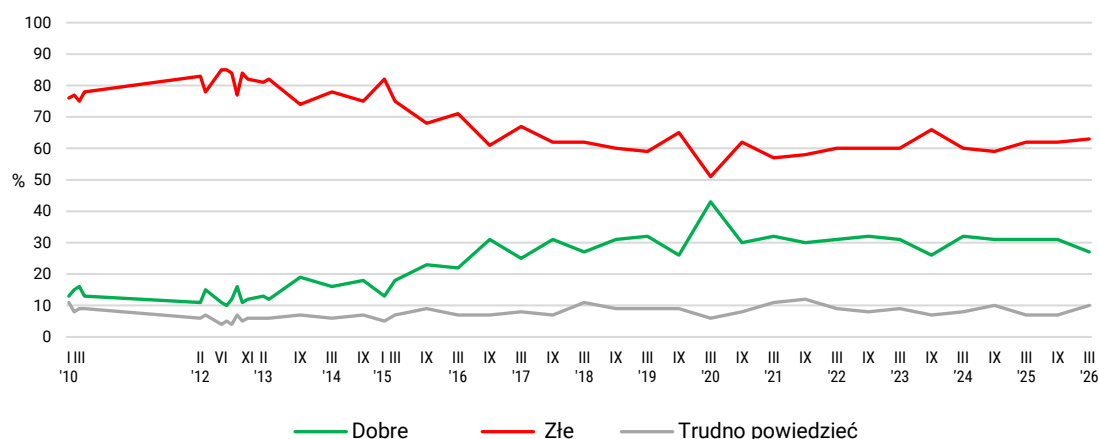
Po długim okresie stabilności, trwającym od marca 2024 roku do września 2025 roku, **notowania Narodowego Funduszu Zdrowia uległy niewielkiemu pogorszeniu**. Obecnie działania tej instytucji dobrze ocenia 27% ankietowanych, co oznacza 4-punktowy spadek w stosunku do poprzedniego pomiaru. Krytykę wobec NFZ wyraża prawie dwie trzecie badanych (wzrost o 1 punkt).

TABELA 27

Oceny działalności Narodowego Funduszu Zdrowia	Wskazania respondentów według terminów badań															Zmiany IX 2025 – III 2026												
	2018			2019			2020			2021			2022				2023			2024			2025			2026		
	IX	III	IX	III	IX	III	IX	III	IX	III	IX	III	IX	III	IX		III	IX	III	IX	III	IX	III	IX	III			
	w procentach																											
Dobre	31	32	26	43	30	32	30	31	32	31	26	32	31	31	31	31	27	-4										
Złe	60	59	65	51	62	57	58	60	60	60	66	60	59	62	62	63	+1											
Trudno powiedzieć	9	9	9	6	8	11	12	9	8	9	7	8	10	7	7	10	+3											

CBOS

RYS. 16. Oceny działalności Narodowego Funduszu Zdrowia



Narodowy Fundusz Zdrowia lepiej w porównaniu z innymi oceniają najstarsi respondenci (65+).

Istotne znaczenie dla oceny działalności NFZ mają sympatie partyjne. Działania tej instytucji relatywnie najlepiej odbierają potencjalni wyborcy Koalicji Obywatelskiej, a najbardziej krytyczni są zwolennicy Konfederacji WiN i Konfederacji Korony Polskiej.

TABELA 28

Na kandydata której partii/ugrupowania głosował(a)by Pan(i) w wyborach do Sejmu?	Oceny działalności NFZ		
	Dobre	Złe	Trudno powiedzieć
	w procentach		
Koalicja Obywatelska	35	55	10
Prawo i Sprawiedliwość	28	60	12
Konfederacja Korony Polskiej*	17	83	0
Konfederacja Wolność i Niepodległość	15	83	2
Niezdecydowani, na kogo głosować	22	66	12

* Uwaga: mała liczba zwolenników tego ugrupowania w próbie

OCENY DZIAŁALNOŚCI KRAJOWEJ ADMINISTRACJI SKARBOWEJ

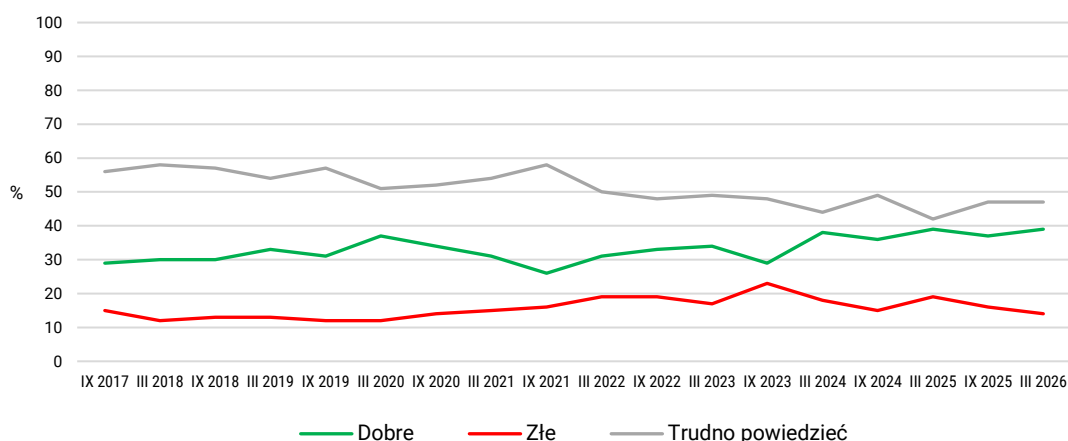
W notowaniach Krajowej Administracji Skarbowej niezmiennie **oceny pozytywne przeważają nad negatywnymi**. Jej pracę dobrze ocenia prawie dwie piąte badanych (39%), o 2 punkty procentowe więcej niż we wrześniu 2025 roku. Krytycznie o działaniach KAS wypowiada się 14% badanych, o 2 punkty mniej niż pół roku temu. Niemal połowa (47%) nie potrafi ocenić pracy tej instytucji.

TABELA 29

Oceny działalności Krajowej Administracji Skarbowej	Wskazania respondentów według terminów badań															Zmiany IX 2025 – III 2026			
	2018		2019		2020		2021		2022		2023		2024		2025		2026		
	IX	III	IX	III	IX	III	IX	III	IX	III	IX	III	IX	III	IX		III	IX	III
	w procentach																		
Dobre	30	33	31	37	34	31	26	31	33	34	29	38	36	39	37	39	39	+2	
Złe	13	13	12	12	14	15	16	19	19	17	23	18	15	19	16	14	14	-2	
Trudno powiedzieć	57	54	57	51	52	54	58	50	48	49	48	44	49	42	47	47	47	0	

CBOS

RYS. 17. Oceny działalności Krajowej Administracji Skarbowej



Dobrym ocenom pracy Krajowej Administracji Skarbowej sprzyja zadowolenie z materialnych warunków życia. Nieco lepiej niż przeciętnie oceniają KAS osoby młodsze (do 44 roku życia).

Opinie o KAS powiązane są z sympatiami partyjnymi. Pozytywne nastawienie w większym stopniu prezentują potencjalni wyborcy Koalicji Obywatelskiej i Prawa i Sprawiedliwości, natomiast bardziej krytyczni w ocenach są zwolennicy Konfederacji WiN i Konfederacji Korony Polskiej.

TABELA 30

Na kandydata której partii/ugrupowania głosował(a)by Pan(i) w wyborach do Sejmu?	Oceny działalności Krajowej Administracji Skarbowej		
	Dobre	Złe	Trudno powiedzieć
	w procentach		
Koalicja Obywatelska	48	9	43
Prawo i Sprawiedliwość	41	11	48
Konfederacja Wolność i Niepodległość	38	25	37
Konfederacja Korony Polskiej*	29	43	28
Niezdecydowani, na kogo głosować	33	13	54

* Uwaga: mała liczba zwolenników tego ugrupowania w próbie

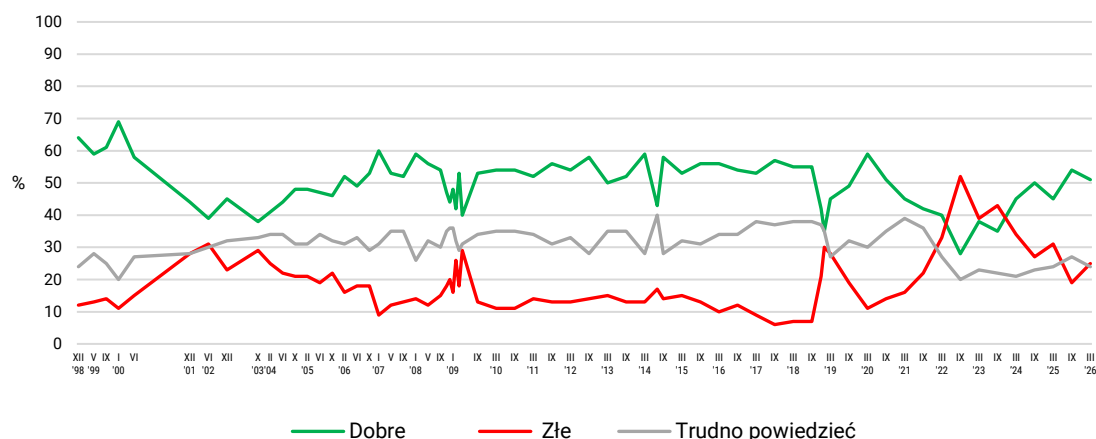
OCENY DZIAŁALNOŚCI NARODOWEGO BANKU POLSKIEGO

W ostatnim półroczu pewnemu **pogorszeniu uległy oceny działania Narodowego Banku Polskiego**. Dobrze pracę NBP ocenia 51% respondentów, o 3 punkty mniej niż we wrześniu 2025 roku, źle – co czwarty ankietowany, co oznacza wzrost ocen krytycznych o 6 punktów procentowych.

TABELA 31

Oceny działalności Narodowego Banku Polskiego	Wskazania respondentów według terminów badań															Zmiany IX 2025 – III 2026									
	2019			2020			2021			2022			2023				2024			2025			2026		
	I	III	IX	III	IX	III	IX	III	IX	III	IX	III	IX	III	IX		III	IX	III	III	IX	III			
	w procentach																								
Dobre	35	45	49	59	51	45	42	40	28	38	35	45	50	45	54	51	51	51				-3			
Złe	30	28	19	11	14	16	22	33	52	39	43	34	27	31	19	25	25	25				+6			
Trudno powiedzieć	35	27	32	30	35	39	36	27	20	23	22	21	23	24	27	24	24	24				-3			

RYS. 18. Oceny działalności Narodowego Banku Polskiego



Dobrą opinią o działalności NBP wyróżniają się osoby najmłodsze (18–24 lata), najslabiej wykształcone i gorzej sytuowane. Więcej niż przeciętnie głosów krytycznych wobec działań tej instytucji rejestrujemy natomiast wśród mieszkańców największych miast, osób najlepiej wykształconych i najzamożniejszych.

Czynnikiem najsilniej różnicującym oceny działania NBP są jednak poglądy i sympatie polityczne: pozytywna ocena Narodowego Banku Polskiego idzie w parze z prawicowymi poglądami politycznymi, a jej wyrazicielami są częściej w porównaniu z innymi zwolennicy Prawa i Sprawiedliwości oraz obu Konfederacji. W potencjalnym elektoracie Koalicji Obywatelskiej zdecydowanie przeważają natomiast opinie krytyczne.

TABELA 32

Na kandydata której partii/ugrupowania głosował(a)by Pan(i) w wyborach do Sejmu?	Oceny działalności Narodowego Banku Polskiego		
	Dobre	Złe	Trudno powiedzieć
	w procentach		
Prawo i Sprawiedliwość	76	6	18
Konfederacja Wolność i Niepodległość	74	9	17
Konfederacja Korony Polskiej*	73	12	15
Koalicja Obywatelska	27	57	16
Niezdecydowani, na kogo głosować	44	23	33

* Uwaga: mała liczba zwolenników tego ugrupowania w próbie

OCENY DZIAŁALNOŚCI KOŚCIOŁA RZYMSKOKATOLICKIEGO

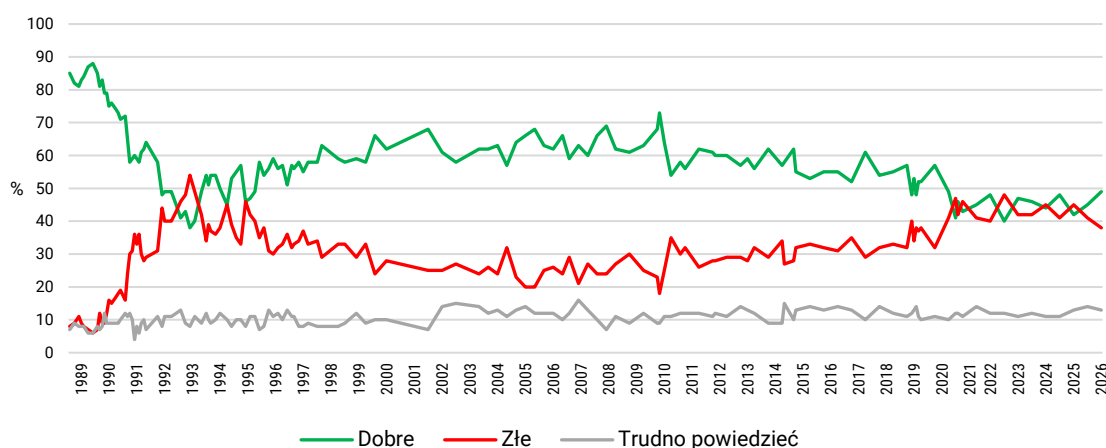
W ostatnich sześciu miesiącach **notowania Kościoła rzymskokatolickiego nieco się poprawiły**. W marcu 2026 działalność tej instytucji dobrze oceniło 49% badanych, czyli o 4 punkty procentowe więcej niż we wrześniu 2025 roku. Jednocześnie odsetek ocen negatywnych zmniejszył się z 41% do 38%, a udział odpowiedzi „trudno powiedzieć” minimalnie spadł – z 14% do 13%.

TABELA 33

Oceny działalności Kościoła rzymskokatolickiego	Wskazania respondentów według terminów badań																		Zmiany IX 2025 – III 2026			
	2019						2020			2021			2022		2023		2024			2025		2026
	III	V	VI	VII	VIII	IX	III	IX	XII	I	III	IX	III	IX	III	IX	III	IX		III	IX	III
	w procentach																					
Dobre	57	48	53	48	52	52	57	49	41	46	43	45	48	40	47	46	44	48	42	45	49	+4
Złe	32	40	34	38	37	38	32	41	47	42	46	41	40	48	42	42	45	41	45	41	38	-3
Trudno powiedzieć	11	12	13	14	11	10	11	10	12	12	11	14	12	12	11	12	11	11	14	14	13	-1

CBOS

RYS. 19. Oceny działalności Kościoła rzymskokatolickiego



Sformułowanie pytania dotyczącego oceny działalności Kościoła było od roku 1989 kilkakrotnie zmieniane. Do września 1989 pytanie brzmiało: „Przedstawię Panu(i) listę organizacji, grup i osób z życia publicznego kraju. Jak Pan(i) ocenia działalność każdej z nich? Czy zgadza się Pan(i), że ich działalność dobrze służy społeczeństwu i jest zgodna z jego interesami?”. Od listopada 1989 do października 1991: „Proszę teraz ocenić działalność różnych instytucji, organizacji oraz osób pełniących ważne funkcje w kraju. Czy, Pana(i) zdaniem, działalność Kościoła rzymskokatolickiego dobrze służy społeczeństwu i jest zgodna z jego interesami?”. Od marca 1992 do sierpnia 1997: „Proszę Pana(i) o ocenę działalności różnych instytucji i organizacji. Czy, Pana(i) zdaniem, działalność Kościoła rzymskokatolickiego dobrze służy społeczeństwu?”. Od grudnia 1997 zadajemy pytanie: „Proszę Pana(i) o ocenę działalności różnych instytucji i organizacji. Jak by Pan(i) ocenił(a) działalność Kościoła rzymskokatolickiego?”. Jednak, jak wskazuje analiza wyników, zmiany w brzmieniu pytania nie wpłynęły znacząco na odpowiedzi badanych

Zróżnicowanie społeczno-demograficzne ocen działalności Kościoła rzymskokatolickiego ma wyraźny i silny charakter. **Relatywnie lepiej instytucję tę oceniają osoby starsze (55 lat i więcej), mieszkańcy wsi oraz badani często i regularnie uczestniczący w praktykach religijnych.** Częściej pozytywne opinie wyrażają także osoby słabiej wykształcone oraz gorzej sytuowane. Wyraźnie bardziej przychylnie nastawienie obserwujemy również wśród osób identyfikujących się z poglądami

prawicowymi i głosującymi na PiS, a także – chociaż w mniejszym stopniu – na Konfederację Wolność i Niepodległość oraz Konfederację Korony Polskiej.

Z kolei **relatywnie gorzej działalność Kościoła oceniają** osoby młodsze i w średnim wieku (35–54 lata), mieszkańcy największych miast, a także z wyższym wykształceniem i lepiej sytuowane. Krytyczne opinie częściej pojawiają się również wśród respondentów nieuczestniczących w praktykach religijnych oraz identyfikujących się z lewicą i głosujących na KO.

TABELA 34

Na kandydata której partii/ugrupowania głosował(a)by Pan(i) w wyborach do Sejmu?	Oceny działalności Kościół rzymskokatolickiego		
	Dobre	Złe	Trudno powiedzieć
	w procentach		
Prawo i Sprawiedliwość	87	5	8
Konfederacja Wolność i Niepodległość	58	31	11
Konfederacja Korony Polskiej*	51	36	12
Koalicja Obywatelska	29	63	9
Niezdecydowani, na kogo głosować	34	45	20

* Uwaga: mała liczba zwolenników tego ugrupowania w próbie

W charakterze podsumowania niniejszego komunikatu prezentujemy syntetyczne zestawienie badanych instytucji w formie rankingu – od najgorzej do najlepiej ocenianych. **Jako podstawę porządkowania przyjęliśmy odsetek ocen negatywnych.** Choć możliwe są różne sposoby agregowania wyników, takie ujęcie uznaliśmy za szczególnie użyteczne analitycznie, ponieważ pozwala uchwycić poziom krytycyzmu społecznego oraz dystansu wobec poszczególnych instytucji, a nie jedynie skalę ich aprobaty. Dzięki temu ranking wskazuje, które instytucje generują największy poziom niezadowolonych i gdzie koncentrują się napięcia w relacjach między obywatelami a państwem. Tym samym stanowi on istotne uzupełnienie analiz opartych na ocenach pozytywnych, umożliwiając bardziej precyzyjną identyfikację obszarów problemowych w funkcjonowaniu instytucji publicznych.

Podział na trzy poziomy krytycyzmu ma charakter w pewnym stopniu arbitralny, jednak opiera się na wyraźnych różnicach w natężeniu ocen negatywnych, a to umożliwia uporządkowanie rankingu i uchwycenie grup instytucji o podobnym odbiorze społecznym.

Najgorzej oceniane instytucje

- Narodowy Fundusz Zdrowia (NFZ) – 63%
- Sejm – 53%
- Sądy – 47%

Średni poziom krytycyzmu

- Senat – 39%
- Kościół rzymskokatolicki – 38%
- Prezydent – 38%
- Trybunał Konstytucyjny – 37%
- Zakład Ubezpieczeń Społecznych (ZUS) – 34%
- Prokuratura – 30%
- Narodowy Bank Polski (NBP) – 25%
- Władze samorządowe – 24%

Najbardziej krytykowane instytucje

- Policja – 17%
- Państwowa Inspekcja Pracy (PIP) – 17%
- Najwyższa Izba Kontroli (NIK) – 16%
- Krajowa Administracja Skarbowa (KAS) – 14%
- Rzecznik Praw Obywatelskich – 11%
- Wojsko – 5%
- Straż Graniczna – 4%
- Państwowa Straż Pożarna – 1%

Na czele rankingu znajdują się instytucje silnie powiązane z codziennymi doświadczeniami obywateli oraz funkcjonowaniem systemu politycznego – Narodowy Fundusz Zdrowia, Sejm i sądy. W ich przypadku wysoki odsetek ocen negatywnych wskazuje na utrzymujące się napięcia oraz deficyt społecznego zaufania.

Środkową część zestawienia tworzą instytucje o bardziej zrównoważonym odbiorze społecznym. Są to zarówno instytucje polityczne, jak i administracyjno-ekonomiczne, a także Kościół. Krytycyzm wobec nich jest zauważalny, lecz nie ma charakteru dominującego.

Najniższy poziom ocen negatywnych notują natomiast instytucje związane z bezpieczeństwem i ochroną obywateli, a także część instytucji kontrolnych. Ich marginalny poziom krytycyzmu wskazuje na wysoki poziom społecznej akceptacji oraz relatywnie bezkonfliktowy odbiór.

TABELA 1

		Jak by Pan(i) ocenił(a) działalność Sejmu ?			Liczba osób
		Dobrze	Źle	Trudno powiedzieć	
		%	%	%	
Ogółem		31	53	16	1002
Płeć	Mężczyźni	29	60	11	477
	Kobiety	33	46	21	525
Wiek	18–24 lata	38	47	15	83
	25–34	27	63	10	144
	35–44	30	54	16	196
	45–54	30	52	18	184
	55–64	27	54	19	141
	65 lat i więcej	34	47	19	254
Miejsce zamieszkania	Wieś	28	52	20	400
	Miasto do 19 999	31	46	23	137
	20 000 – 99 999	36	51	12	190
	100 000 – 499 999	29	58	13	153
	500 000 i więcej mieszk.	35	57	7	122
Wykształcenie	Podstawowe / gimnazjalne	24	47	29	97
	Zasadnicze zawodowe	29	53	18	219
	Średnie	31	55	15	372
	Wyższe	34	52	14	314
Grupa społeczna i zawodowa	Kadra kier., spec. z wyższym wyksz.	30	56	14	159
	Średni personel, technicy	32	49	19	39
	Pracownicy adm.-biurowi	39	50	11	79
	Pracownicy usług	37	49	14	88
	Robotnicy wykwalifikowani	24	67	9	94
	Robotnicy niewykwalifik.	32	53	15	32
	Rolnicy	19	48	33	34
	Pracujący na własny rach.	23	59	18	73
	Bezrobotni	28	59	13	19
	Emeryci	34	46	20	269
	Renciści	20	57	23	35
	Uczniowie i studenci	35	50	15	47
	Zajmujący się domem i inni	26	59	16	35
Pracuje w:	inst. państw., publicznej	31	53	16	119
	spółce właścicieli prywatnych i państwa	35	55	10	138
	sekt. pryw. poza rolnict.	29	58	13	305
	prywatnym gosp. rolnym	20	43	37	37
Dochody na jedną osobę	Do 1999 zł	25	56	19	95
	Od 2000 do 2999 zł	32	51	17	114
	Od 3000 do 3999 zł	29	57	15	155
	Od 4000 do 5999 zł	37	53	10	154
	6000 zł i więcej	41	50	9	112
	Trudno powiedzieć	29	49	22	123
Ocena własnych war. mater.	Odmowa odpowiedzi	26	53	21	250
	Złe	11	69	20	44
	Średnie	20	59	21	326
Udział w prakt. religijnych	Dobre	38	48	14	632
	Kilka razy w tygodniu	21	61	18	42
	Raz w tygodniu	25	55	20	316
	1–2 razy w miesiącu	37	49	14	133
	Kilka razy w roku	31	55	14	257
Poglądy polityczne	W ogóle nie uczestniczy	38	49	12	231
	Lewica	46	44	10	242
	Centrum	41	41	18	245
	Prawica	19	70	11	369
	Trudno powiedzieć	19	44	37	118

TABELA 2

		Jak by Pan(i) ocenil(a) działalność Senatu?			Liczba osób
		Dobrze	Źle	Trudno powiedzieć	
		%	%	%	
Ogółem		34	39	27	1002
Płeć	Mężczyźni	34	43	22	476
	Kobiety	34	35	31	526
Wiek	18–24 lata	46	36	19	83
	25–34	33	46	20	144
	35–44	32	38	30	196
	45–54	34	40	25	184
	55–64	28	42	30	143
	65 lat i więcej	36	34	30	253
Miejsce zamieszkania	Wieś	31	39	30	401
	Miasto do 19 999	37	30	33	137
	20 000 – 99 999	40	39	21	191
	100 000 – 499 999	24	50	26	151
	500 000 i więcej mieszk.	45	37	18	122
Wykształcenie	Podstawowe / gimnazjalne	26	30	44	98
	Zasadnicze zawodowe	29	42	28	218
	Średnie	35	44	21	371
	Wyższe	39	34	27	315
Grupa społeczna i zawodowa	Kadra kier., spec. z wyższym wyksz.	39	34	27	159
	Średni personel, technicy	36	35	29	39
	Pracownicy adm.-biurowi	40	42	17	79
	Pracownicy usług	37	39	25	88
	Robotnicy wykwalifikowani	25	55	20	94
	Robotnicy niewykwalifik.	36	40	25	32
	Rolnicy	22	44	34	34
	Pracujący na własny rach.	29	39	31	71
	Bezrobotni	35	44	21	19
	Emeryci	36	34	30	270
	Renciści	22	41	37	36
	Uczniowie i studenci	40	39	20	47
	Zajmujący się domem i inni	23	44	33	35
	Pracuje w:	inst. państw., publicznej	36	38	25
spółce właścicieli prywatnych i państwa		39	44	17	138
sekt. prywat. poza rolnict.		33	40	27	304
prywatnym gosp. rolnym		22	41	37	37
Dochody na jedną osobę	Do 1999 zł	25	44	31	95
	Od 2000 do 2999 zł	36	40	24	114
	Od 3000 do 3999 zł	34	40	26	155
	Od 4000 do 5999 zł	41	40	20	152
	6000 zł i więcej	51	27	22	112
	Trudno powiedzieć	31	34	35	123
	Odmowa odpowiedzi	27	43	30	252
Ocena własnych war. mater.	Źle	15	57	28	44
	Średnie	23	45	32	325
	Dobre	41	35	24	632
Udział w prakt. religijnych	Kilka razy w tygodniu	23	50	27	42
	Raz w tygodniu	27	45	28	316
	1–2 razy w miesiącu	37	37	26	134
	Kilka razy w roku	36	42	23	256
	W ogóle nie uczestniczy	44	29	27	230
Poglądy polityczne	Lewica	53	28	19	241
	Centrum	47	28	25	244
	Prawica	21	55	24	369
	Trudno powiedzieć	17	35	48	118

TABELA 3

		Jak by Pan(i) ocenił(a) działalność prezydenta Karola Nawrockiego?			Liczba osób
		Dobrze %	Źle %	Trudno powiedzieć %	
Ogółem		50	38	12	1003
Płeć	Mężczyźni	54	36	10	478
	Kobiety	46	41	13	525
Wiek	18–24 lata	67	18	15	83
	25–34	60	33	7	143
	35–44	46	39	15	197
	45–54	43	45	12	182
	55–64	48	40	13	144
	65 lat i więcej	48	43	10	254
Miejsce zamieszkania	Wieś	60	29	12	401
	Miasto do 19 999	42	43	14	137
	20 000 – 99 999	46	46	8	191
	100 000 – 499 999	51	39	10	152
	500 000 i więcej mieszk.	31	54	15	122
Wykształcenie	Podstawowe / gimnazjalne	69	17	14	98
	Zasadnicze zawodowe	56	31	13	219
	Średnie	53	38	9	372
	Wyższe	36	51	13	315
Grupa społeczna i zawodowa	Kadra kier., spec. z wyższym wyksz.	35	51	14	157
	Średni personel, technicy	50	36	14	39
	Pracownicy adm.-biurowi	45	50	5	79
	Pracownicy usług	58	26	17	88
	Robotnicy wykwalifikowani	64	28	8	95
	Robotnicy niewykwalifik.	52	38	10	32
	Rolnicy	59	27	14	34
	Pracujący na własny rach.	43	43	13	73
	Bezrobotni	69	24	7	19
	Emeryci	48	41	11	270
	Renciści	57	26	16	36
	Uczniowie i studenci	63	24	13	47
	Zajmujący się domem i inni	49	45	7	35
Pracuje w:	inst. państw., publicznej	50	38	12	119
	spółce właścicieli prywatnych i państwa	53	36	11	136
	sekt. pryw. poza rolnict.	45	43	11	305
	prywatnym gosp. rolnym	56	27	17	37
Dochody na jedną osobę	Do 1999 zł	66	23	11	96
	Od 2000 do 2999 zł	58	35	6	115
	Od 3000 do 3999 zł	57	36	8	155
	Od 4000 do 5999 zł	45	44	11	154
	6000 zł i więcej	31	59	9	110
	Trudno powiedzieć	49	35	17	123
	Odmowa odpowiedzi	48	37	15	251
Ocena własnych war. mater.	Źłe	60	32	8	44
	Średnie	56	31	14	328
	Dobre	46	43	11	631
Udział w prakt. religijnych	Kilka razy w tygodniu	72	22	6	43
	Raz w tygodniu	64	25	11	318
	1–2 razy w miesiącu	55	34	10	133
	Kilka razy w roku	46	41	13	255
	W ogóle nie uczestniczy	28	61	10	231
Poglądy polityczne	Lewica	16	75	9	241
	Centrum	37	50	14	243
	Prawica	82	12	6	371
	Trudno powiedzieć	46	26	28	121

TABELA 4

		Jak by Pan(i) ocenił(a) działalność władz lokalnych w Pana(i) gminie, miejscowości?			Liczba osób
		Dobrze %	Źle %	Trudno powiedzieć %	
Ogółem		67	24	9	1003
Płeć	Mężczyźni	67	26	7	478
	Kobiety	67	22	11	525
Wiek	18–24 lata	73	17	10	83
	25–34	67	27	6	144
	35–44	69	26	5	196
	45–54	62	30	7	183
	55–64	61	24	15	143
	65 lat i więcej	71	18	11	254
Miejsce zamieszkania	Wieś	77	18	6	400
	Miasto do 19 999	70	21	9	137
	20 000 – 99 999	68	23	9	190
	100 000 – 499 999	47	37	16	153
	500 000 i więcej mieszk.	57	32	10	123
Wykształcenie	Podstawowe / gimnazjalne	74	14	12	96
	Zasadnicze zawodowe	71	19	9	219
	Średnie	65	25	9	374
	Wyższe	64	28	7	314
Grupa społeczna i zawodowa	Kadra kier., spec. z wyższym wyksz.	65	27	8	160
	Średni personel, technicy	69	21	10	39
	Pracownicy adm.-biurowi	58	37	4	78
	Pracownicy usług	58	35	7	88
	Robotnicy wykwalifikowani	64	31	5	95
	Robotnicy niewykwalifik.	76	21	4	32
	Rolnicy	84	11	6	34
	Pracujący na własny rach.	72	20	8	73
	Bezrobotni	62	25	13	19
	Emeryci	70	18	12	269
	Renciści	63	20	17	35
	Uczniowie i studenci	70	18	12	47
	Zajmujący się domem i inni	77	12	11	35
Pracuje w:	inst. państw., publicznej	62	30	7	120
	spółce właścicieli prywatnych i państwa	59	35	5	138
	sekt. pryw. poza rolnict.	68	25	6	305
	prywatnym gosp. rolnym	81	10	9	37
Dochody na jedną osobę	Do 1999 zł	72	25	3	94
	Od 2000 do 2999 zł	73	17	10	115
	Od 3000 do 3999 zł	65	30	5	155
	Od 4000 do 5999 zł	68	25	7	154
	6000 zł i więcej	67	27	6	114
	Trudno powiedzieć	68	19	13	121
	Odmowa odpowiedzi	63	23	14	251
Ocena własnych war. mater.	Źłe	44	40	16	44
	Średnie	64	27	9	325
	Dobre	71	21	8	634
Udział w prakt. religijnych	Kilka razy w tygodniu	77	18	5	42
	Raz w tygodniu	67	22	11	318
	1–2 razy w miesiącu	79	16	5	133
	Kilka razy w roku	65	29	6	256
	W ogóle nie uczestniczy	63	27	10	232
Poglądy polityczne	Lewica	70	23	7	241
	Centrum	73	19	8	244
	Prawica	63	30	7	370
	Trudno powiedzieć	67	15	18	120

TABELA 5

		Jak by Pan(i) ocenił(a) działalność Trybunału Konstytucyjnego ?			Liczba osób
		Dobrze	Źle	Trudno powiedzieć	
		%	%	%	
Ogółem		26	37	37	1002
Płeć	Mężczyźni	27	41	32	478
	Kobiety	24	33	42	524
Wiek	18–24 lata	52	18	30	83
	25–34	35	30	35	144
	35–44	24	35	41	197
	45–54	21	42	37	183
	55–64	21	41	38	142
	65 lat i więcej	18	44	38	253
Miejsce zamieszkania	Wieś	31	29	40	397
	Miasto do 19 999	20	35	45	139
	20 000 – 99 999	23	43	33	191
	100 000 – 499 999	25	40	35	153
	500 000 i więcej mieszk.	19	51	30	122
Wykształcenie	Podstawowe / gimnazjalne	32	22	46	95
	Zasadnicze zawodowe	24	33	43	218
	Średnie	29	38	34	373
	Wyższe	21	44	35	316
Grupa społeczna i zawodowa	Kadra kier., spec. z wyższym wyksz.	23	42	34	159
	Średni personel, technicy	21	30	49	39
	Pracownicy adm.-biurowi	24	34	41	79
	Pracownicy usług	35	38	28	88
	Robotnicy wykwalifikowani	30	35	35	95
	Robotnicy niewykwalifik.	16	34	50	31
	Rolnicy	32	27	41	34
	Pracujący na własny rach.	19	43	38	73
	Bezrobotni	50	28	23	19
	Emeryci	20	41	39	268
	Renciści	16	27	57	35
	Uczniowie i studenci	48	18	35	47
	Zajmujący się domem i inni	37	41	22	35
Pracuje w:	inst. państw., publicznej	31	37	32	122
	spółce właścicieli prywatnych i państwa	25	40	35	135
	sekt. pryw. poza rolnict.	22	39	39	305
	prywatnym gosp. rolnym	34	25	41	37
Dochody na jedną osobę	Do 1999 zł	37	26	36	96
	Od 2000 do 2999 zł	29	38	33	114
	Od 3000 do 3999 zł	25	41	33	153
	Od 4000 do 5999 zł	22	48	30	154
	6000 zł i więcej	21	47	32	114
	Trudno powiedzieć	28	24	48	121
Ocena własnych war. mater.	Odmowa odpowiedzi	22	33	44	251
	Źłe	25	30	45	44
	Średnie	22	31	48	326
Udział w prakt. religijnych	Dobre	27	41	32	632
	Kilka razy w tygodniu	31	21	48	43
	Raz w tygodniu	30	33	38	316
	1–2 razy w miesiącu	29	33	38	134
	Kilka razy w roku	26	36	38	254
	W ogóle nie uczestniczy	18	51	32	233
Poglądy polityczne	Lewica	18	50	31	241
	Centrum	25	42	32	245
	Prawica	33	31	36	370
	Trudno powiedzieć	21	24	55	119

TABELA 6

		Jak by Pan(i) ocenił(a) działalność Rzecznika Praw Obywatelskich?			Liczba osób
		Dobrze %	Źle %	Trudno powiedzieć %	
Ogółem		38	11	51	1003
Płeć	Mężczyźni	39	13	48	479
	Kobiety	37	10	53	524
Wiek	18–24 lata	44	15	41	83
	25–34	48	13	39	144
	35–44	39	9	51	196
	45–54	38	13	50	184
	55–64	34	11	55	142
	65 lat i więcej	30	10	59	254
Miejsce zamieszkania	Wieś	39	9	53	398
	Miasto do 19 999	40	8	52	138
	20 000 – 99 999	36	13	51	192
	100 000 – 499 999	33	16	51	153
	500 000 i więcej mieszk.	40	16	44	121
Wykształcenie	Podstawowe / gimnazjalne	37	9	54	96
	Zasadnicze zawodowe	33	8	59	219
	Średnie	39	13	48	371
	Wyższe	40	13	48	317
Grupa społeczna i zawodowa	Kadra kier., spec. z wyższym wyksz.	42	13	45	159
	Średni personel, technicy	38	5	58	39
	Pracownicy adm.-biurowi	40	14	47	79
	Pracownicy usług	36	11	53	87
	Robotnicy wykwalifikowani	43	8	49	95
	Robotnicy niewykwalifik.	44	5	51	32
	Rolnicy	37	6	57	34
	Pracujący na własny rach.	40	16	43	73
	Bezrobotni	44	20	37	19
	Emeryci	33	10	57	269
	Renciści	28	11	62	35
	Uczniowie i studenci	36	18	46	47
	Zajmujący się domem i inni	42	16	42	35
	Pracuje w:	inst. państw., publicznej	42	16	42
spółce właścicieli prywatnych i państwa		37	15	48	136
sekt. pryw. poza rolnict.		41	8	51	305
prywatnym gosp. rolnym		33	8	59	37
Dochody na jedną osobę	Do 1999 zł	37	9	54	94
	Od 2000 do 2999 zł	44	14	42	114
	Od 3000 do 3999 zł	40	12	48	155
	Od 4000 do 5999 zł	43	15	42	154
	6000 zł i więcej	48	8	45	114
	Trudno powiedzieć	31	10	59	122
	Odmowa odpowiedzi	29	11	59	250
Ocena własnych war. mater.	Źłe	26	21	53	44
	Średnie	29	13	58	325
	Dobre	43	10	47	634
Udział w prakt. religijnych	Kilka razy w tygodniu	21	10	69	42
	Raz w tygodniu	38	9	53	317
	1–2 razy w miesiącu	41	14	45	134
	Kilka razy w roku	38	11	51	257
	W ogóle nie uczestniczy	39	15	46	231
Poglądy polityczne	Lewica	41	11	48	241
	Centrum	44	9	48	245
	Prawica	35	14	51	369
	Trudno powiedzieć	33	13	55	119

TABELA 7

		Jak by Pan(i) ocenił(a) działalność Najwyższej Izby Kontroli (NIK)?			Liczba osób
		Dobrze	Źle	Trudno powiedzieć	
		%	%	%	
Ogółem		39	16	45	1005
Płeć	Mężczyźni	43	19	39	479
	Kobiety	36	14	50	526
Wiek	18–24 lata	51	13	36	83
	25–34	41	18	41	143
	35–44	38	15	47	196
	45–54	44	16	40	183
	55–64	40	20	40	145
	65 lat i więcej	31	16	53	255
Miejsce zamieszkania	Wieś	38	15	47	401
	Miasto do 19 999	34	12	54	137
	20 000 – 99 999	43	17	41	190
	100 000 – 499 999	36	21	43	153
	500 000 i więcej mieszk.	47	20	34	123
Wykształcenie	Podstawowe / gimnazjalne	34	17	49	97
	Zasadnicze zawodowe	36	12	53	219
	Średnie	39	17	44	372
	Wyższe	44	19	38	316
Grupa społeczna i zawodowa	Kadra kier., spec. z wyższym wyksz.	44	17	40	158
	Średni personel, technicy	38	8	54	39
	Pracownicy adm.-biurowi	44	14	42	79
	Pracownicy usług	39	21	40	88
	Robotnicy wykwalifikowani	40	19	42	95
	Robotnicy niewykwalifik.	43	11	47	32
	Rolnicy	39	19	42	34
	Pracujący na własny rach.	43	14	42	73
	Bezrobotni	35	18	47	19
	Emeryci	32	16	51	270
	Renciści	34	11	54	36
	Uczniowie i studenci	40	15	45	47
	Zajmujący się domem i inni	54	24	22	35
	Pracuje w:	inst. państw., publicznej	42	19	39
spółce właścicieli prywatnych i państwa		40	19	41	138
sekt. pryw. poza rolnict.		43	14	43	305
prywatnym gosp. rolnym		36	16	48	37
Dochody na jedną osobę	Do 1999 zł	37	18	45	94
	Od 2000 do 2999 zł	43	14	43	115
	Od 3000 do 3999 zł	34	25	41	154
	Od 4000 do 5999 zł	49	18	33	154
	6000 zł i więcej	50	11	39	113
	Trudno powiedzieć	39	11	50	122
Odmowa odpowiedzi		30	16	54	253
	Ocena własnych war. mater.				
	Źłe	32	17	52	44
Udział w prakt. religijnych	Średnie	29	20	51	325
	Dobre	45	15	41	635
	Kilka razy w tygodniu	21	16	63	41
Poglądy polityczne	Raz w tygodniu	35	17	48	318
	1–2 razy w miesiącu	46	15	40	132
	Kilka razy w roku	38	18	43	258
	W ogóle nie uczestniczy	46	14	40	233
	Lewica	52	10	39	242
Poglądy polityczne	Centrum	47	13	40	244
	Prawica	32	23	45	369
	Trudno powiedzieć	23	17	60	121

TABELA 8

		Jak by Pan(i) ocenił(a) działalność Państwowej Inspekcji Pracy (PIP)?			Liczba osób
		Dobrze %	Źle %	Trudno powiedzieć %	
Ogółem		36	17	47	1002
Płeć	Mężczyźni	38	21	41	478
	Kobiety	35	13	52	524
Wiek	18–24 lata	59	11	30	83
	25–34	48	21	31	142
	35–44	40	18	41	196
	45–54	36	19	45	184
	55–64	25	23	52	144
	65 lat i więcej	25	10	64	254
Miejsce zamieszkania	Wieś	39	15	46	399
	Miasto do 19 999	32	14	54	137
	20 000 – 99 999	38	16	46	191
	100 000 – 499 999	32	21	46	153
	500 000 i więcej mieszk.	34	21	45	122
Wykształcenie	Podstawowe / gimnazjalne	26	18	56	96
	Zasadnicze zawodowe	33	13	54	219
	Średnie	38	19	43	370
	Wyższe	39	17	44	317
Grupa społeczna i zawodowa	Kadra kier., spec. z wyższym wyksz.	42	16	43	159
	Średni personel, technicy	51		49	39
	Pracownicy adm.-biurowi	49	18	33	79
	Pracownicy usług	41	25	34	88
	Robotnicy wykwalifikowani	45	22	33	94
	Robotnicy niewykwalifik.	39	29	32	32
	Rolnicy	34	8	59	34
	Pracujący na własny rach.	34	29	37	72
	Bezrobotni	38	27	35	19
	Emeryci	25	10	65	270
	Renciści	12	22	66	36
	Uczniowie i studenci	45	14	41	47
	Zajmujący się domem i inni	30	26	44	35
Pracuje w:	inst. państw., publicznej	41	17	42	120
	spółce właścicieli prywatnych i państwa	42	24	34	137
	sekt. pryw. poza rolnict.	44	19	37	304
	prywatnym gosp. rolnym	29	10	61	37
Dochody na jedną osobę	Do 1999 zł	37	18	45	94
	Od 2000 do 2999 zł	38	13	50	115
	Od 3000 do 3999 zł	34	23	44	155
	Od 4000 do 5999 zł	40	20	40	154
	6000 zł i więcej	43	13	44	113
	Trudno powiedzieć	37	11	52	120
	Odmowa odpowiedzi	30	17	52	252
Ocena własnych war. mater.	Źłe	19	18	64	44
	Średnie	28	19	53	323
	Dobre	41	16	43	635
Udział w prakt. religijnych	Kilka razy w tygodniu	20	13	67	42
	Raz w tygodniu	32	15	53	318
	1–2 razy w miesiącu	42	22	37	131
	Kilka razy w roku	44	18	38	257
	W ogóle nie uczestniczy	34	16	49	232
Poglądy polityczne	Lewica	39	13	48	240
	Centrum	42	13	45	244
	Prawica	34	22	44	367
	Trudno powiedzieć	28	15	57	121

TABELA 9

		Jak by Pan(i) ocenił(a) działalność sądów?			Liczba osób
		Dobrze	Źle	Trudno powiedzieć	
		%	%	%	
Ogółem		30	47	24	1006
Płeć	Mężczyźni	30	50	20	481
	Kobiety	29	44	27	525
Wiek	18–24 lata	42	37	21	83
	25–34	42	36	22	144
	35–44	26	50	24	196
	45–54	29	50	21	183
	55–64	28	50	22	144
	65 lat i więcej	23	50	28	255
Miejsce zamieszkania	Wieś	31	43	26	400
	Miasto do 19 999	33	42	25	138
	20 000 – 99 999	24	52	24	191
	100 000 – 499 999	36	42	21	153
	500 000 i więcej mieszk.	21	64	15	123
Wykształcenie	Podstawowe / gimnazjalne	35	42	23	97
	Zasadnicze zawodowe	35	41	24	219
	Średnie	29	45	25	374
	Wyższe	24	54	21	315
Grupa społeczna i zawodowa	Kadra kier., spec. z wyższym wyksz.	28	53	19	159
	Średni personel, technicy	31	31	38	39
	Pracownicy adm.-biurowi	22	55	23	78
	Pracownicy usług	35	50	16	88
	Robotnicy wykwalifikowani	34	43	23	95
	Robotnicy niewykwalifik.	44	32	24	32
	Rolnicy	19	54	26	34
	Pracujący na własny rach.	30	47	22	73
	Bezrobotni	39	41	20	19
	Emeryci	25	46	29	270
	Renciści	30	41	29	36
	Uczniowie i studenci	39	42	18	47
	Zajmujący się domem i inni	37	48	15	35
	Pracuje w:	inst. państw., publicznej	31	51	18
spółce właścicieli prywatnych i państwa		36	42	22	138
sekt. pryw. poza rolnict.		28	50	22	305
prywatnym gosp. rolnym		22	48	29	37
Dochody na jedną osobę	Do 1999 zł	34	41	25	96
	Od 2000 do 2999 zł	34	42	24	115
	Od 3000 do 3999 zł	24	55	21	154
	Od 4000 do 5999 zł	30	50	20	153
	6000 zł i więcej	31	52	17	114
	Trudno powiedzieć	30	40	30	122
Ocena własnych war. mater.	Odmowa odpowiedzi	28	45	27	252
	Źłe	15	57	28	44
	Średnie	23	48	29	327
Udział w prakt. religijnych	Dobre	34	46	21	635
	Kilka razy w tygodniu	21	52	27	42
	Raz w tygodniu	27	49	25	318
	1–2 razy w miesiącu	34	45	21	134
	Kilka razy w roku	35	44	21	257
	W ogóle nie uczestniczy	26	50	24	232
Poglądy polityczne	Lewica	34	44	22	241
	Centrum	36	42	22	245
	Prawica	23	57	21	370
	Trudno powiedzieć	32	33	35	121

TABELA 10

		Jak by Pan(i) ocenił(a) działalność prokuratury ?			Liczba osób
		Dobrze	Źle	Trudno powiedzieć	
		%	%	%	
Ogółem		34	30	36	1000
Płeć	Mężczyźni	34	37	29	478
	Kobiety	34	24	42	522
Wiek	18–24 lata	46	20	33	82
	25–34	42	28	29	144
	35–44	33	30	37	197
	45–54	34	31	35	183
	55–64	28	32	40	142
	65 lat i więcej	28	33	39	252
Miejsce zamieszkania	Wieś	36	28	36	396
	Miasto do 19 999	29	28	43	139
	20 000 – 99 999	33	33	34	191
	100 000 – 499 999	35	30	35	152
	500 000 i więcej mieszk.	33	33	34	122
Wykształcenie	Podstawowe / gimnazjalne	24	27	49	95
	Zasadnicze zawodowe	34	30	36	219
	Średnie	34	30	35	370
	Wyższe	36	31	33	316
Grupa społeczna i zawodowa	Kadra kier., spec. z wyższym wyksz.	38	28	34	159
	Średni personel, technicy	40	21	39	39
	Pracownicy adm.-biurowi	36	29	35	79
	Pracownicy usług	36	33	31	87
	Robotnicy wykwalifikowani	36	36	28	95
	Robotnicy niewykwalifik.	40	23	37	32
	Rolnicy	32	26	42	34
	Pracujący na własny rach.	24	34	42	71
	Bezrobotni	49	33	19	19
	Emeryci	29	32	39	268
	Renciści	24	21	54	35
	Uczniowie i studenci	36	23	42	45
	Zajmujący się domem i inni	42	30	28	35
	Pracuje w:	inst. państw., publicznej	39	30	31
spółce właścicieli prywatnych i państwa	39	35	26	136	
sekt. pryw. poza rolnict.	33	29	37	304	
prywatnym gosp. rolnym	30	22	48	37	
Dochody na jedną osobę	Do 1999 zł	40	28	31	96
	Od 2000 do 2999 zł	38	29	33	114
	Od 3000 do 3999 zł	27	41	32	154
	Od 4000 do 5999 zł	39	34	27	152
	6000 zł i więcej	40	32	28	114
	Trudno powiedzieć	31	19	50	121
Ocena własnych war. mater.	Odmowa odpowiedzi	29	26	45	249
	Źłe	18	40	42	44
	Średnie	27	31	42	326
Udział w prakt. religijnych	Dobre	38	29	33	629
	Kilka razy w tygodniu	18	33	49	43
	Raz w tygodniu	30	34	36	315
	1–2 razy w miesiącu	34	30	36	134
	Kilka razy w roku	39	29	32	256
	W ogóle nie uczestniczy	36	28	36	231
Poglądy polityczne	Lewica	45	23	31	239
	Centrum	42	26	32	244
	Prawica	23	42	35	371
	Trudno powiedzieć	29	20	51	118

TABELA 11

		Jak by Pan(i) ocenił(a) działalność policji?			Liczba osób
		Dobrze	Źle	Trudno powiedzieć	
		%	%	%	
Ogółem		71	17	12	1007
Płeć	Mężczyźni	71	20	9	481
	Kobiety	72	14	14	526
Wiek	18–24 lata	72	20	8	83
	25–34	68	21	11	144
	35–44	73	18	9	197
	45–54	68	22	10	184
	55–64	77	12	11	144
	65 lat i więcej	71	12	17	255
Miejsce zamieszkania	Wieś	73	16	10	400
	Miasto do 19 999	68	16	16	139
	20 000 – 99 999	70	17	12	191
	100 000 – 499 999	73	15	12	153
Wykształcenie	500 000 i więcej mieszk.	69	21	10	123
	Podstawowe / gimnazjalne	69	17	14	98
	Zasadnicze zawodowe	77	12	11	219
	Średnie	70	18	12	373
	Wyższe	70	19	11	317
Grupa społeczna i zawodowa	Kadra kier., spec. z wyższym wyksz.	73	18	9	161
	Średni personel, technicy	71	17	12	39
	Pracownicy adm.-biurowi	67	17	16	79
	Pracownicy usług	76	17	8	87
	Robotnicy wykwalifikowani	75	15	10	95
	Robotnicy niewykwalifik.	69	17	14	32
	Rolnicy	63	26	11	34
	Pracujący na własny rach.	75	19	6	73
	Bezrobotni	61	27	12	19
	Emeryci	71	12	16	270
	Renciści	71	13	16	36
	Uczniowie i studenci	64	28	8	47
	Zajmujący się domem i inni	74	23	2	35
Pracuje w:	inst. państw., publicznej	73	19	8	122
	spółce właścicieli prywatnych i państwa	74	19	7	137
	sekt. prywat. poza rolnict.	72	16	12	305
	prywatnym gosp. rolnym	68	22	10	37
Dochody na jedną osobę	Do 1999 zł	76	19	5	95
	Od 2000 do 2999 zł	72	15	13	115
	Od 3000 do 3999 zł	72	15	12	155
	Od 4000 do 5999 zł	79	12	9	154
	6000 zł i więcej	65	26	9	113
	Trudno powiedzieć	71	16	12	123
	Odmowa odpowiedzi	67	17	16	252
Ocena własnych war. mater.	Źle	54	33	13	44
	Średnie	69	16	16	326
	Dobre	74	16	9	636
Udział w prakt. religijnych	Kilka razy w tygodniu	71	18	10	43
	Raz w tygodniu	75	13	12	319
	1–2 razy w miesiącu	71	15	14	133
	Kilka razy w roku	75	17	8	257
	W ogóle nie uczestniczy	65	22	12	232
Poglądy polityczne	Lewica	73	16	11	241
	Centrum	76	13	10	245
	Prawica	71	20	10	370
	Trudno powiedzieć	65	14	21	120

TABELA 12

		Jak by Pan(i) ocenił(a) działalność wojska?			Liczba osób
		Dobrze	Źle	Trudno powiedzieć	
		%	%	%	
Ogółem		80	5	15	1008
Płeć	Mężczyźni	84	5	12	481
	Kobiety	76	5	19	527
Wiek	18–24 lata	78	6	17	83
	25–34	75	6	19	144
	35–44	81	6	13	197
	45–54	77	7	16	184
	55–64	82	2	16	144
	65 lat i więcej	84	2	14	256
Miejsce zamieszkania	Wieś	82	3	15	402
	Miasto do 19 999	78	8	15	139
	20 000 – 99 999	79	7	14	191
	100 000 – 499 999	78	4	18	153
	500 000 i więcej mieszk.	79	4	16	123
Wykształcenie	Podstawowe / gimnazjalne	85	2	12	99
	Zasadnicze zawodowe	83	3	14	219
	Średnie	78	6	16	372
	Wyższe	79	5	17	318
Grupa społeczna i zawodowa	Kadra kier., spec. z wyższym wyksz.	82	3	15	160
	Średni personel, technicy	74	6	19	39
	Pracownicy adm.-biurowi	71	10	19	79
	Pracownicy usług	77	8	15	87
	Robotnicy wykwalifikowani	83	6	11	95
	Robotnicy niewykwalifik.	74	7	19	32
	Rolnicy	81	3	17	34
	Pracujący na własny rach.	76	7	16	73
	Bezrobotni	79	5	16	19
	Emeryci	84	2	14	272
	Renciści	70	2	28	36
	Uczniowie i studenci	78	9	13	47
	Zajmujący się domem i inni	86	4	10	35
	Pracuje w:	inst. państw., publicznej	81	4	15
spółce właścicieli prywatnych i państwa		81	7	12	137
sekt. pryw. poza rolnict.		77	7	16	305
prywatnym gosp. rolnym		78	3	19	37
Dochody na jedną osobę	Do 1999 zł	83	5	13	95
	Od 2000 do 2999 zł	82	4	14	115
	Od 3000 do 3999 zł	82	4	14	155
	Od 4000 do 5999 zł	91	4	5	154
	6000 zł i więcej	83	3	13	114
	Trudno powiedzieć	71	5	24	123
Odmowa odpowiedzi		72	7	21	252
	Ocena własnych war. mater.				
	Źle	73	6	21	44
	Średnie	76	6	18	326
	Dobre	83	4	14	637
Udział w prakt. religijnych	Kilka razy w tygodniu	78	2	20	43
	Raz w tygodniu	86	4	11	318
	1–2 razy w miesiącu	87	4	10	133
	Kilka razy w roku	81	5	14	258
	W ogóle nie uczestniczy	69	7	24	233
Poglądy polityczne	Lewica	76	7	17	242
	Centrum	85	4	12	245
	Prawica	84	4	12	371
	Trudno powiedzieć	66	7	26	120

TABELA 13

		Jak by Pan(i) ocenił(a) działalność Straży Granicznej?			Liczba osób
		Dobrze	Źle	Trudno powiedzieć	
		%	%	%	
Ogółem		77	4	20	1009
Płeć	Mężczyźni	82	3	14	481
	Kobiety	71	4	25	527
Wiek	18–24 lata	77	6	17	83
	25–34	79	6	16	144
	35–44	78	5	17	197
	45–54	72	4	24	184
	55–64	77	2	21	144
	65 lat i więcej	77	1	22	257
Miejsce zamieszkania	Wieś	76	4	20	402
	Miasto do 19 999	78	6	16	139
	20 000 – 99 999	78	1	21	191
	100 000 – 499 999	75	3	22	153
	500 000 i więcej mieszk.	75	4	20	123
Wykształcenie	Podstawowe / gimnazjalne	75	5	20	99
	Zasadnicze zawodowe	80	2	18	219
	Średnie	76	4	20	373
	Wyższe	75	4	22	318
Grupa społeczna i zawodowa	Kadra kier., spec. z wyższym wyksz.	79	3	19	161
	Średni personel, technicy	75		25	39
	Pracownicy adm.-biurowi	72	3	25	79
	Pracownicy usług	79	6	15	87
	Robotnicy wykwalifikowani	77	6	17	95
	Robotnicy niewykwalifik.	82		18	32
	Rolnicy	67	3	30	34
	Pracujący na własny rach.	71	9	20	73
	Bezrobotni	84		16	19
	Emeryci	79	1	20	272
	Renciści	65	4	30	36
	Uczniowie i studenci	75	9	16	47
	Zajmujący się domem i inni	79	7	14	35
	Pracuje w:	inst. państw., publicznej	73	2	25
spółce właścicieli prywatnych i państwa		82	8	10	137
sekt. pryw. poza rolnict.		76	3	21	305
prywatnym gosp. rolnym		63	3	35	37
Dochody na jedną osobę	Do 1999 zł	78	6	16	95
	Od 2000 do 2999 zł	76	3	21	115
	Od 3000 do 3999 zł	80	4	16	155
	Od 4000 do 5999 zł	89	1	10	154
	6000 zł i więcej	77	3	20	114
	Trudno powiedzieć	68	5	27	123
	Odmowa odpowiedzi	71	4	26	253
Ocena własnych war. mater.	Źle	65	5	30	44
	Średnie	73	4	23	326
	Dobre	79	3	18	638
Udział w prakt. religijnych	Kilka razy w tygodniu	71		29	43
	Raz w tygodniu	81	2	17	319
	1–2 razy w miesiącu	82	3	15	133
	Kilka razy w roku	80	4	16	258
	W ogóle nie uczestniczy	66	7	27	233
Poglądy polityczne	Lewica	74	5	21	242
	Centrum	78	2	20	245
	Prawica	83	3	14	371
	Trudno powiedzieć	63	5	32	120

TABELA 14

		Jak by Pan(i) ocenił(a) działalność Państwowej Straży Pożarnej?			Liczba osób
		Dobrze	Źle	Trudno powiedzieć	
		%	%	%	
Ogółem		94	1	5	1009
Płeć	Mężczyźni	95	1	3	481
	Kobiety	93		7	527
Wiek	18–24 lata	90		10	83
	25–34	95	1	4	144
	35–44	95	1	4	197
	45–54	93	1	6	184
	55–64	93	1	6	144
	65 lat i więcej	94	1	5	257
Miejsce zamieszkania	Wieś	96	1	3	402
	Miasto do 19 999	94	1	5	139
	20 000 – 99 999	95		5	191
	100 000 – 499 999	88	2	11	153
Wykształcenie	500 000 i więcej mieszk.	92		8	123
	Podstawowe / gimnazjalne	94	1	5	99
	Zasadnicze zawodowe	94	0	5	219
	Średnie	94	1	5	373
	Wyższe	94		6	318
Grupa społeczna i zawodowa	Kadra kier., spec. z wyższym wyksz.	96		4	161
	Średni personel, technicy	94		6	39
	Pracownicy adm.-biurowi	91		9	79
	Pracownicy usług	92	2	6	87
	Robotnicy wykwalifikowani	95	1	3	95
	Robotnicy niewykwalifik.	100			32
	Rolnicy	97		3	34
	Pracujący na własny rach.	94		6	73
	Bezrobotni	94		6	19
	Emeryci	94	1	5	272
	Renciści	85		15	36
	Uczniowie i studenci	94	2	4	47
	Zajmujący się domem i inni	93	4	3	35
	Pracuje w:	inst. państw., publicznej	96		4
spółce właścicieli prywatnych i państwa		95	2	3	137
sekt. pryw. poza rolnict.		94		6	305
prywatnym gosp. rolnym		97		3	37
Dochody na jedną osobę	Do 1999 zł	93	1	6	95
	Od 2000 do 2999 zł	93	1	5	115
	Od 3000 do 3999 zł	96	1	3	155
	Od 4000 do 5999 zł	96	1	2	154
	6000 zł i więcej	95		5	114
	Trudno powiedzieć	92	1	7	123
Ocena własnych war. mater.	Odmowa odpowiedzi	93		7	253
	Źłe	86		14	44
	Średnie	89	1	10	326
Udział w prakt. religijnych	Dobre	97	1	2	638
	Kilka razy w tygodniu	100			43
	Raz w tygodniu	97		3	319
	1–2 razy w miesiącu	96	2	2	133
	Kilka razy w roku	94	1	4	258
Poglądy polityczne	W ogóle nie uczestniczy	89	1	11	233
	Lewica	94	1	5	242
	Centrum	94	1	5	245
	Prawica	97	1	2	371
	Trudno powiedzieć	86		14	120

TABELA 15

		Jak by Pan(i) ocenił(a) działalność Zakładu Ubezpieczeń Społecznych (ZUS)?			Liczba osób
		Dobrze %	Źle %	Trudno powiedzieć %	
Ogółem		48	34	18	1006
Płeć	Mężczyźni	47	36	17	481
	Kobiety	49	31	19	525
Wiek	18–24 lata	41	34	25	83
	25–34	40	45	16	144
	35–44	34	46	20	196
	45–54	36	49	15	184
	55–64	57	22	21	144
	65 lat i więcej	70	14	17	255
Miejsce zamieszkania	Wieś	49	31	20	400
	Miasto do 19 999	44	38	18	138
	20 000 – 99 999	55	30	15	192
	100 000 – 499 999	44	37	18	152
	500 000 i więcej mieszk.	43	40	17	123
Wykształcenie	Podstawowe / gimnazjalne	64	21	16	98
	Zasadnicze zawodowe	57	23	19	216
	Średnie	47	36	17	374
	Wyższe	39	42	20	318
Grupa społeczna i zawodowa	Kadra kier., spec. z wyższym wyksz.	37	44	18	161
	Średni personel, technicy	32	32	35	39
	Pracownicy adm.-biurowi	31	50	19	79
	Pracownicy usług	50	35	14	88
	Robotnicy wykwalifikowani	49	42	9	93
	Robotnicy niewykwalifik.	32	49	19	32
	Rolnicy	37	25	38	34
	Pracujący na własny rach.	35	50	15	73
	Bezrobotni	48	34	18	19
	Emeryci	68	14	17	270
	Renciści	62	21	17	36
	Uczniowie i studenci	38	37	25	47
	Zajmujący się domem i inni	41	42	17	35
Pracuje w:	inst. państw., publicznej	42	37	21	122
	spółce właścicieli prywatnych i państwa	40	45	15	138
	sekt. pryw. poza rolnict.	39	45	16	303
	prywatnym gosp. rolnym	32	33	35	37
Dochody na jedną osobę	Do 1999 zł	60	28	11	96
	Od 2000 do 2999 zł	56	29	15	115
	Od 3000 do 3999 zł	54	27	19	155
	Od 4000 do 5999 zł	54	34	12	153
	6000 zł i więcej	41	43	15	114
	Trudno powiedzieć	40	33	28	121
Ocena własnych war. mater.	Odmowa odpowiedzi	40	38	22	253
	Złe	35	51	15	44
	Średnie	45	29	26	327
	Dobre	51	35	15	635
Udział w prakt. religijnych	Kilka razy w tygodniu	59	21	20	43
	Raz w tygodniu	55	27	17	317
	1–2 razy w miesiącu	51	31	18	134
	Kilka razy w roku	43	41	16	256
	W ogóle nie uczestniczy	42	38	20	233
Poglądy polityczne	Lewica	49	33	18	241
	Centrum	55	32	13	245
	Prawica	46	37	17	369
	Trudno powiedzieć	42	29	29	121

TABELA 16

		Jak by Pan(i) ocenił(a) działalność Narodowego Funduszu Zdrowia (NFZ)?			Liczba osób
		Dobrze %	Źle %	Trudno powiedzieć %	
Ogółem		27	63	10	1010
Płeć	Mężczyźni	24	67	9	482
	Kobiety	30	59	12	528
Wiek	18–24 lata	34	52	14	83
	25–34	28	64	8	144
	35–44	19	73	7	197
	45–54	18	69	14	184
	55–64	25	66	8	145
	65 lat i więcej	39	50	11	257
Miejsce zamieszkania	Wieś	27	65	8	402
	Miasto do 19 999	28	59	13	139
	20 000 – 99 999	26	64	10	192
	100 000 – 499 999	30	57	13	153
	500 000 i więcej mieszk.	23	65	12	123
Wykształcenie	Podstawowe / gimnazjalne	43	48	9	99
	Zasadnicze zawodowe	30	60	10	219
	Średnie	26	63	10	374
	Wyższe	21	68	11	318
Grupa społeczna i zawodowa	Kadra kier., spec. z wyższym wyksz.	21	68	11	161
	Średni personel, technicy	24	65	11	39
	Pracownicy adm.-biurowi	15	78	7	79
	Pracownicy usług	21	72	7	88
	Robotnicy wykwalifikowani	14	76	10	95
	Robotnicy niewykwalifik.	31	57	12	32
	Rolnicy	22	72	7	34
	Pracujący na własny rach.	22	64	14	73
	Bezrobotni	30	59	11	19
	Emeryci	39	51	11	272
	Renciści	37	33	30	36
	Uczniowie i studenci	38	58	4	47
	Zajmujący się domem i inni	31	64	6	35
Pracuje w:	inst. państw., publicznej	15	75	10	122
	spółce właścicieli prywatnych i państwa	26	65	9	138
	sekt. pryw. poza rolnict.	20	70	10	305
	prywatnym gosp. rolnym	24	70	6	37
Dochody na jedną osobę	Do 1999 zł	31	61	9	96
	Od 2000 do 2999 zł	32	62	6	115
	Od 3000 do 3999 zł	28	64	8	155
	Od 4000 do 5999 zł	28	65	7	154
	6000 zł i więcej	28	58	14	114
	Trudno powiedzieć	29	57	13	123
Ocena własnych war. mater.	Odmowa odpowiedzi	21	66	14	254
	Złe	22	59	18	44
	Średnie	22	66	12	328
	Dobre	30	61	9	638
Udział w prakt. religijnych	Kilka razy w tygodniu	28	55	16	43
	Raz w tygodniu	24	64	12	319
	1–2 razy w miesiącu	27	64	9	134
	Kilka razy w roku	27	67	6	258
	W ogóle nie uczestniczy	31	57	11	233
Poglądy polityczne	Lewica	26	62	12	242
	Centrum	34	57	9	245
	Prawica	24	69	7	371
	Trudno powiedzieć	29	55	15	121

TABELA 17

		Jak by Pan(i) ocenił(a) działalność Krajowej Administracji Skarbowej?			Liczba osób
		Dobrze %	Źle %	Trudno powiedzieć %	
Ogółem		39	14	47	1001
Płeć	Mężczyźni	41	19	40	480
	Kobiety	38	9	53	521
Wiek	18–24 lata	42	17	41	83
	25–34	46	16	37	144
	35–44	43	14	42	196
	45–54	35	21	43	182
	55–64	40	11	50	143
	65 lat i więcej	35	7	58	253
Miejsce zamieszkania	Wieś	39	14	47	399
	Miasto do 19 999	37	8	54	139
	20 000 – 99 999	43	14	42	189
	100 000 – 499 999	36	16	48	152
	500 000 i więcej mieszk.	41	15	44	122
Wykształcenie	Podstawowe / gimnazjalne	33	13	54	96
	Zasadnicze zawodowe	41	9	50	219
	Średnie	40	17	43	370
	Wyższe	40	13	46	316
Grupa społeczna i zawodowa	Kadra kier., spec. z wyższym wyksz.	44	16	41	159
	Średni personel, technicy	37	11	52	39
	Pracownicy adm.-biurowi	39	10	51	76
	Pracownicy usług	42	17	42	87
	Robotnicy wykwalifikowani	52	16	32	95
	Robotnicy niewykwalifik.	50	8	42	32
	Rolnicy	36	23	41	34
	Pracujący na własny rach.	39	22	39	71
	Bezrobotni	38	31	31	19
	Emeryci	35	6	58	270
	Renciści	23	13	64	36
	Uczniowie i studenci	30	24	46	47
	Zajmujący się domem i inni	42	18	40	35
Pracuje w:	inst. państw., publicznej	46	15	39	121
	spółce właścicieli prywatnych i państwa	45	15	40	136
	sekt. pryw. poza rolnict.	43	16	41	302
	prywatnym gosp. rolnym	31	22	47	37
Dochody na jedną osobę	Do 1999 zł	44	18	38	94
	Od 2000 do 2999 zł	38	14	49	113
	Od 3000 do 3999 zł	37	16	48	154
	Od 4000 do 5999 zł	43	14	43	152
	6000 zł i więcej	49	16	35	114
	Trudno powiedzieć	33	13	54	122
Ocena własnych war. mater.	Odmowa odpowiedzi	37	10	53	252
	Złe	20	19	62	44
	Średnie	31	16	53	326
	Dobre	45	12	43	631
Udział w prakt. religijnych	Kilka razy w tygodniu	37	1	62	42
	Raz w tygodniu	41	10	50	316
	1–2 razy w miesiącu	44	12	44	134
	Kilka razy w roku	41	19	40	256
	W ogóle nie uczestniczy	36	17	47	231
Poglądy polityczne	Lewica	42	13	46	239
	Centrum	45	14	41	244
	Prawica	38	15	48	370
	Trudno powiedzieć	30	12	58	119

TABELA 18

		Jak by Pan(i) ocenił(a) działalność Narodowego Banku Polskiego (NBP)?			Liczba osób
		Dobrze %	Źle %	Trudno powiedzieć %	
Ogółem		51	25	24	1006
Płeć	Mężczyźni	54	28	18	481
	Kobiety	47	23	30	525
Wiek	18–24 lata	70	8	23	83
	25–34	57	23	20	144
	35–44	48	27	26	197
	45–54	42	34	24	183
	55–64	51	28	21	144
	65 lat i więcej	49	24	27	255
Miejsce zamieszkania	Wieś	57	20	23	401
	Miasto do 19 999	48	25	27	139
	20 000 – 99 999	50	26	24	190
	100 000 – 499 999	54	26	20	152
	500 000 i więcej mieszk.	32	40	28	123
Wykształcenie	Podstawowe / gimnazjalne	63	9	28	98
	Zasadnicze zawodowe	55	18	27	218
	Średnie	54	26	21	373
	Wyższe	40	35	25	317
Grupa społeczna i zawodowa	Kadra kier., spec. z wyższym wyksz.	41	36	23	160
	Średni personel, technicy	53	26	21	39
	Pracownicy adm.-biurowi	42	22	36	79
	Pracownicy usług	62	15	24	88
	Robotnicy wykwalifikowani	59	29	12	95
	Robotnicy niewykwalifik.	49	23	28	32
	Rolnicy	52	29	19	34
	Pracujący na własny rach.	40	36	24	71
	Bezrobotni	65	14	21	19
	Emeryci	51	22	27	271
	Renciści	52	12	37	36
	Uczniowie i studenci	69	11	19	47
	Zajmujący się domem i inni	45	37	17	33
Pracuje w:	inst. państw., publicznej	55	24	21	122
	spółce właścicieli prywatnych i państwa	48	32	19	138
	sekt. pryw. poza rolnict.	47	28	25	304
	prywatnym gosp. rolnym	47	31	23	37
Dochody na jedną osobę	Do 1999 zł	59	17	25	96
	Od 2000 do 2999 zł	57	20	23	115
	Od 3000 do 3999 zł	52	27	20	154
	Od 4000 do 5999 zł	49	32	19	151
	6000 zł i więcej	38	39	23	114
	Trudno powiedzieć	50	18	31	123
Ocena własnych war. mater.	Odmowa odpowiedzi	50	23	27	253
	Złe	44	21	35	44
	Średnie	48	22	29	328
	Dobre	52	27	21	634
Udział w prakt. religijnych	Kilka razy w tygodniu	69	12	18	43
	Raz w tygodniu	61	15	24	318
	1–2 razy w miesiącu	51	27	22	134
	Kilka razy w roku	51	25	23	257
	W ogóle nie uczestniczy	34	41	25	230
Poglądy polityczne	Lewica	33	44	23	239
	Centrum	44	34	22	244
	Prawica	71	10	19	371
	Trudno powiedzieć	40	19	41	121

TABELA 19

		Jak by Pan(i) ocenił(a) działalność Kościoła rzymskokatolickiego ?			Liczba osób
		Dobrze	Źle	Trudno powiedzieć	
		%	%	%	
Ogółem		49	38	13	993
Płeć	Mężczyźni	49	38	13	475
	Kobiety	49	38	13	518
Wiek	18–24 lata	51	38	11	81
	25–34	45	39	16	141
	35–44	43	45	12	194
	45–54	38	43	18	184
	55–64	58	32	10	141
	65 lat i więcej	58	31	11	252
Miejsce zamieszkania	Wieś	59	31	11	395
	Miasto do 19 999	46	35	19	136
	20 000 – 99 999	43	45	12	190
	100 000 – 499 999	43	43	14	153
	500 000 i więcej mieszk.	37	48	15	118
Wykształcenie	Podstawowe / gimnazjalne	66	21	13	96
	Zasadnicze zawodowe	65	24	11	215
	Średnie	49	38	14	367
	Wyższe	33	53	14	315
Grupa społeczna i zawodowa	Kadra kier., spec. z wyższym wyksz.	34	49	17	159
	Średni personel, technicy	42	42	17	39
	Pracownicy adm.-biurowi	40	50	10	76
	Pracownicy usług	55	31	14	86
	Robotnicy wykwalifikowani	53	30	17	94
	Robotnicy niewykwalifik.	57	29	14	31
	Rolnicy	56	34	10	34
	Pracujący na własny rach.	34	55	10	73
	Bezrobotni	41	37	21	19
	Emeryci	59	31	11	267
	Renciści	69	17	14	35
	Uczniowie i studenci	49	44	7	45
	Zajmujący się domem i inni	40	43	17	35
	Pracuje w:	inst. państw., publicznej	46	34	20
spółce właścicieli prywatnych i państwa		50	40	10	134
sekt. pryw. poza rolnict.		39	47	14	303
prywatnym gosp. rolnym		55	32	13	37
Dochody na jedną osobę	Do 1999 zł	62	28	10	94
	Od 2000 do 2999 zł	62	28	11	113
	Od 3000 do 3999 zł	53	37	10	154
	Od 4000 do 5999 zł	45	41	14	153
	6000 zł i więcej	35	54	12	112
	Trudno powiedzieć	47	37	16	120
	Odmowa odpowiedzi	45	39	16	247
Ocena własnych war. mater.	Źle	53	41	6	44
	Średnie	52	31	17	323
	Dobre	47	41	11	626
Udział w prakt. religijnych	Kilka razy w tygodniu	80	15	5	43
	Raz w tygodniu	75	15	10	314
	1–2 razy w miesiącu	65	26	9	133
	Kilka razy w roku	37	46	17	256
	W ogóle nie uczestniczy	14	74	13	226
Poglądy polityczne	Lewica	25	65	11	238
	Centrum	44	42	14	243
	Prawica	70	19	10	365
	Trudno powiedzieć	43	35	22	119