

Stosunek do rządu w maju

Opracowała
Magdalena Gwiazda

Znak jakości przyznany CBOS przez
Organizację Firm Badania Opinii i Rynku



Wyróżniająca Jakość Badań

Fundacja Centrum Badania Opinii Społecznej
ul. Świętojerska 5/7, 00-236 Warszawa
e-mail: sekretariat@cbos.pl; info@cbos.pl
<http://www.cbos.pl>
(48 22) 629 35 69

W skrócie

- Po kwietniowej poprawie obecnie mamy do czynienia ze spadkiem notowań rządu. Pogorszenie dotyczy zarówno uogólnionego stosunku do rządu, jak i wyników jego działalności oraz perspektyw gospodarczych. Zmniejszył się także poziom zadowolenia z osoby premiera.
- Poparcie dla urzędującego gabinetu deklaruje obecnie co trzeci dorosły Polak (33%), zaś odsetek jego przeciwników nieznacznie przekroczył dwie piąte (42%). Relatywnie największe pogorszenie ocen w perspektywie miesiąca notujemy w odniesieniu do wyników działalności rządu. Pozytywnie na ten temat jego pracy wypowiada się obecnie 35% badanych – o 5 punktów procentowych mniej niż w kwietniu, natomiast odsetek wystawiających mu negatywną notę wzrósł z 47% w kwietniu do 51% obecnie.
- W maju pogorszeniu uległy również zgeneralizowane oceny polityki gospodarczej rządu. Pozytywnie na nasze perspektywy gospodarcze zapatruje się 35% badanych (o 4 punkty mniej niż w kwietniu), natomiast sceptycyzm w tej kwestii wyraża nieco więcej niż połowa (51%, wzrost o 3 punkty). Oceny polityki gospodarczej rządu wróciły tym samym do poziomu notowanego w marcu.
- Spadkowi notowań rządu towarzyszy pogorszenie ocen premiera. Zadowolenie z faktu, że Donald Tusk sprawuje funkcję szefa rządu, wyraża w maju 35% badanych (o 2 punkty mniej niż w kwietniu), zaś odsetek nieaprobujących Donalda Tuska w tej roli sięgnął 52% (wzrost o 3 punkty).

SPIS TREŚCI

Poparcie dla rządu	1
Ocena wyników działalności rządu.....	3
Opinie o polityce gospodarczej rządu	5
Społeczny odbiór premiera	7

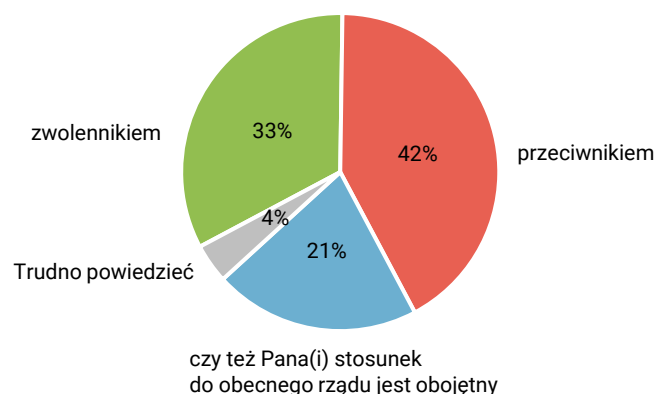
Po kwietniowej poprawie obecnie¹ mamy do czynienia ze spadkiem notowań rządu. Pogorszenie dotyczy zarówno uogólnionego stosunku do rządu, jak i wyników jego działalności oraz perspektyw gospodarczych. Zmniejszył się także poziom zadowolenia z osoby premiera.

POPARCIE DLA RZĄDU

W maju notujemy niewielkie pogorszenie uogólnionego stosunku do rządu. Poparcie deklaruje obecnie co trzeci dorosły Polak (33%, spadek o 2 punkty procentowe w stosunku do kwietnia), natomiast odsetek przeciwników zwiększył się z 39% w kwietniu do 42% obecnie. Niezmiennie nieco więcej niż jedna piąta badanych deklaruje obojętność wobec urzędującego gabinetu (21%, spadek o 1 punkt).

CBOS

RYS. 1. Jak określił(a)by Pan(i) swój stosunek do rządu Donalda Tuska?
Czy jest Pan(i) jego:



¹ Badanie „Aktualne problemy i wydarzenia” (433) przeprowadzono w ramach procedury mixed-mode na reprezentatywnej imiennej próbie pełnoletnich mieszkańców Polski, wylosowanej z rejestru PESEL.

Każdy respondent wybierał samodzielnie jedną z metod:

- wywiad bezpośredni z udziałem ankietera (metoda CAPI),
- wywiad telefoniczny po skontaktowaniu się z ankieterem CBOS (CATI) – dane kontaktowe respondent otrzymywał w liście zapowiednim od CBOS,
- samodzielne wypełnienie ankiety internetowej (CAWI), do której dostęp był możliwy na podstawie loginu i hasła przekazanego respondentowi w liście zapowiednim od CBOS.

We wszystkich trzech przypadkach ankieta miała taki sam zestaw pytań oraz strukturę. Badanie zrealizowano w dniach od 7 do 17 maja 2026 roku na próbie liczącej 1041 osób (w tym: 63,6% metodą CAPI, 19,4% – CATI i 17,0% – CAWI).

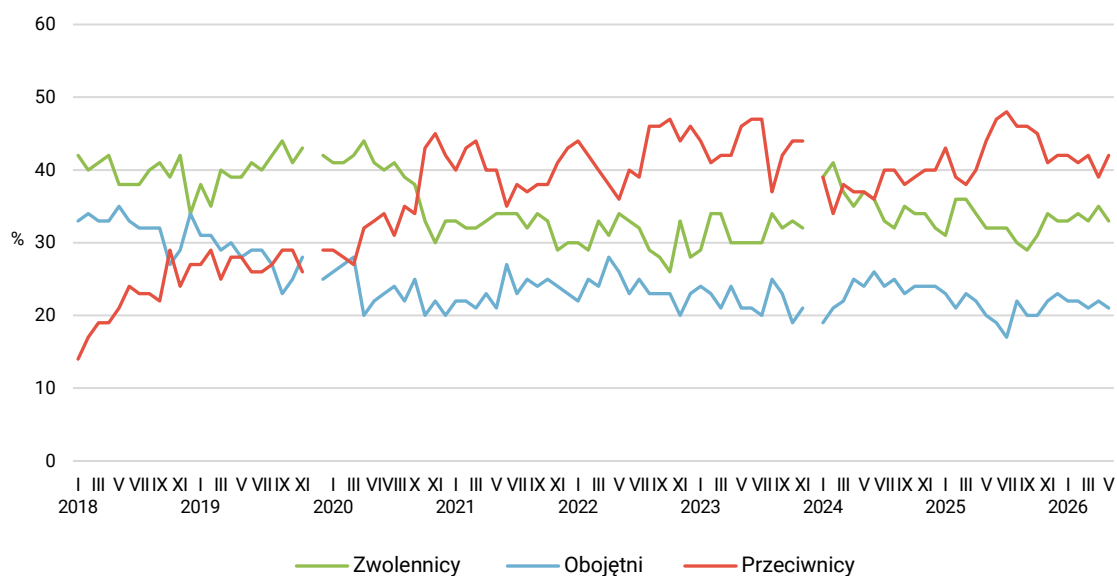
CBOS realizuje badania statutowe w ramach opisanej wyżej procedury od maja 2020 roku, w każdym przypadku podając proporcję wywiadów bezpośrednich, telefonicznych i internetowych.

TABELA 1

Stosunek do rządu	Wskazania respondentów według terminów badań													
	2025									2026				
	IV	V	VI	VII	VIII	IX	X	XI	XII	I	II	III	IV	V
	w procentach													
Zwolennicy	34	32	32	32	30	29	31	34	33	33	34	33	35	33
Przeciwnicy	40	44	47	48	46	46	45	41	42	42	41	42	39	42
Obojętni	22	20	19	17	22	20	20	22	23	22	22	21	22	21
Trudno powiedzieć	4	4	2	3	2	4	3	3	2	3	3	4	4	4

CBOS

RYS. 2. Stosunek do rządu



Od stycznia 2018 do listopada 2019 roku wskazania dotyczyły pierwszego rządu Mateusza Morawieckiego, od stycznia 2020 do listopada 2023 roku dotyczyły drugiego rządu Mateusza Morawieckiego, od stycznia 2024 roku wskazania dotyczą rządu Donalda Tuska. Pominięto odpowiedzi „Trudno powiedzieć”

Rząd Donalda Tuska niezmiennie popierają przede wszystkim wyborcy Koalicji Obywatelskiej (88%). Sprzeciw wobec urzędującego gabinetu dominuje wśród sympatyków ugrupowań opozycyjnych: 86% w grupie potencjalnych wyborców Prawa i Sprawiedliwości oraz po 80% wśród sympatyków Konfederacji Wolność i Niepodległość i Konfederacji Korony Polskiej.

Wśród wyborców niemających sprecyzowanych sympatii politycznych zwolennicy rządu są w mniejszości (21%), przeważają natomiast jego przeciwnicy (35%) i deklarujący obojętność (32%).

TABELA 2

Na kandydata której partii/ugrupowania głosował(a)by Pan(i) w wyborach do Sejmu?	Jak określił(a)by Pan(i) swój stosunek do rządu Donalda Tuska? Czy jest Pan(i) jego:			
	zwolennikiem	przeciwnikiem	czy też Pana(i) stosunek do obecnego rządu jest obojętny	Trudno powiedzieć
w procentach				
Koalicja Obywatelska	88	4	7	1
Konfederacja Wolność i Niepodległość	6	80	14	0
Prawo i Sprawiedliwość	2	86	9	3
Konfederacja Korony Polskiej*	9	80	11	0
Trudno powiedzieć	21	35	32	12

* Uwaga, niewielka liczebność zwolenników tego ugrupowania w próbie

Społeczno-demograficzne linie różnicowania stosunku wobec rządu są stabilne. Poparcie dla urzędującego gabinetu wzrasta wraz z poziomem wykształcenia i wielkością miejscowości zamieszkania. Sprzyja mu wyższy poziom dochodów, rzadkie praktyki religijne (lub ich brak) oraz deklarowane poglądy lewicowe bądź centrowe. Z kolei negatywny stosunek do obecnego gabinetu – poza osobami o prawicowych poglądach politycznych – mają najczęściej respondenci uczestniczący regularnie w praktykach religijnych, osiągający najniższe dochody na osobę w rodzinie, badani z wykształceniem podstawowym lub gimnazjalnym oraz mieszkańcy wsi. Sprzeciw wobec rządu częściej deklarują mężczyźni (46%) niż kobiety (39%).

Biorąc pod uwagę wiek, najwięcej sympatyków rządu notujemy w grupie 45+, zaś przeciwnicy rekrutują się częściej z młodszych grup wiekowych.

OCENA WYNIKÓW DZIAŁALNOŚCI RZĄDU

Relatywnie największe pogorszenie ocen w perspektywie miesiąca notujemy w odniesieniu do wyników działalności rządu. Pozytywnie na temat pracy rządu wypowiada się obecnie 35% badanych (spadek o 5 punktów procentowych w porównaniu z kwietniem), natomiast odsetek wystawiających w tym kontekście negatywną notę wzrósł z 47% w kwietniu do 51% obecnie. Brak sprecyzowanej opinii na temat pracy rządu dotyczy 14% respondentów (wzrost o 1 punkt).

RYS. 3. Jak by Pan(i) ocenił(a) wyniki działalności rządu premiera Donalda Tuska od czasu objęcia przezeń władzy?

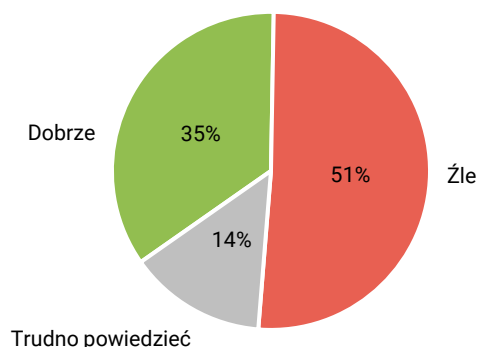
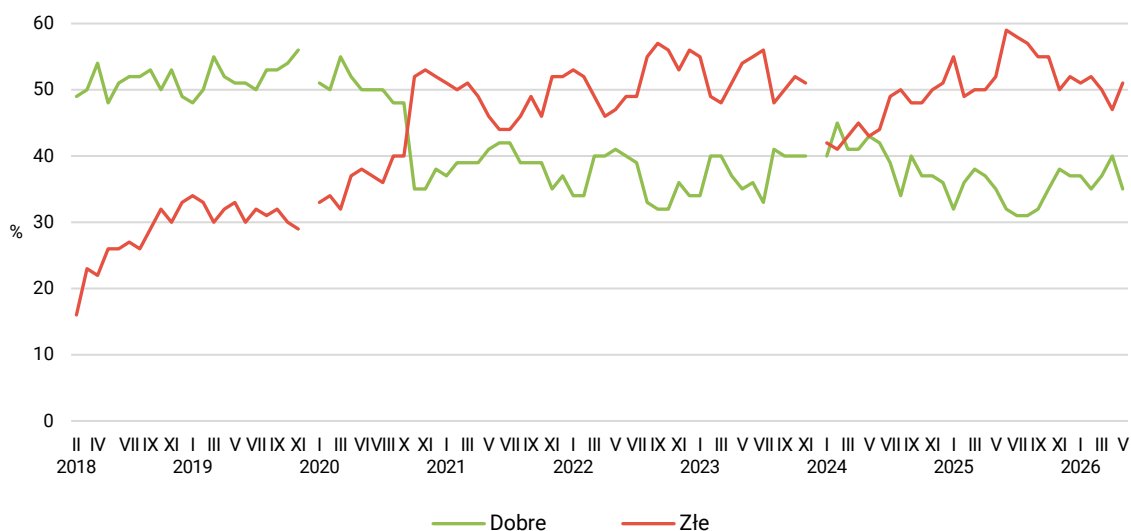


TABELA 3

Jak by Pan(i) ocenił(a) wyniki działalności rządu premiera Donalda Tuska od czasu objęcia przezeń władzy?	Wskazania respondentów według terminów badań													
	2025									2026				
	IV	V	VI	VII	VIII	IX	X	XI	XII	I	II	III	IV	V
	w procentach													
Dobrze	37	35	32	31	31	32	35	38	37	37	35	37	40	35
Źle	50	52	59	58	57	55	55	50	52	51	52	50	47	51
Trudno powiedzieć	13	13	9	11	12	13	10	12	11	12	14	12	13	14

RYS. 4. Oceny wyników działalności rządu



Od lutego 2018 do listopada 2019 roku wskazania dotyczyły pierwszego rządu Mateusza Morawieckiego, od stycznia 2020 do listopada 2023 roku dotyczyły drugiego rządu Mateusza Morawieckiego, od stycznia 2024 roku wskazania dotyczą rządu Donalda Tuska. Pominięto odpowiedzi „Trudno powiedzieć”

Biorąc pod uwagę identyfikację partyjną, w kontekście ocen dokonań rządu obserwujemy te same prawidłowości co w odniesieniu do zgeneralizowanego stosunku do niego. Najlepiej o dotychczasowych dokonaniach rządu wypowiadają się sympatycy Koalicji Obywatelskiej (89%), negatywne recenzje dominują przede wszystkim w potencjalnych elektoratach ugrupowań opozycyjnych – Prawa i Sprawiedliwości, Konfederacji WiN i Konfederacji Korony Polskiej (odpowiednio: 94%, 87% i 84%).

Głosy krytyczne przeważają w tej kwestii również wśród wyborców niezdecydowanych. Warto zwrócić uwagę, że w stosunku do kwietnia odsetek badanych negatywnie recenzujących dokonania rządu wzrósł w tej grupie o 7 punktów procentowych (z 44% do 51%).

TABELA 4

Na kandydata której partii/ugrupowania głosował(a)by Pan(i) w wyborach do Sejmu?	Jak by Pan(i) ocenił(a) wyniki działalności rządu premiera Donalda Tuska od czasu objęcia przezeń władzy?		
	Dobrze	Źle	Trudno powiedzieć
	w procentach		
Koalicja Obywatelska	89	7	4
Konfederacja Wolność i Niepodległość	6	87	6
Prawo i Sprawiedliwość	3	94	3
Konfederacja Korony Polskiej*	14	84	2
Trudno powiedzieć	22	51	27

* Uwaga, niewielka liczebność zwolenników tego ugrupowania w próbie

Ocena wyników działalności rządu podlega tym samym uwarunkowaniom co zgeneralizowany stosunek do niego. Pozytywnej ocenie w tym kontekście sprzyja wyższy poziom wykształcenia, zamieszkiwanie w dużym mieście, lepsza sytuacja materialna oraz rzadsze praktyki religijne i identyfikacja z lewicowymi bądź centrowymi poglądami politycznymi. Ocena negatywna wiąże się natomiast przede wszystkim z deklaracją prawicowych poglądów politycznych; krytykę dokonań rządu częściej wyrażają też mieszkańcy wsi, badani słabiej wykształceni, uzyskujący najniższy dochód na osobę w rodzinie i regularnie praktykujący religijnie.

OPINIE O POLITYCE GOSPODARCZEJ RZĄDU

Pogorszeniu uległy również oceny polityki gospodarczej urzędującego gabinetu. W maju pozytywnie na nasze perspektywy gospodarcze zapatruje się 35% badanych (spadek o 4 punkty procentowe w stosunku do kwietnia), natomiast sceptycyzm wyraża nieco więcej niż połowa (51%, wzrost o 3 punkty). Brak sprecyzowanego poglądu w tej kwestii deklaruje 14% respondentów (wzrost o 1 punkt). Zgeneralizowane oceny polityki gospodarczej rządu wróciły tym samym do poziomu notowanego w marcu.

CBOS

RYS. 5. Czy, Pana(i) zdaniem, polityka obecnego rządu stwarza szansę poprawy sytuacji gospodarczej?

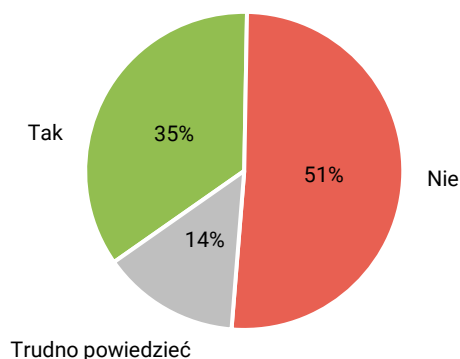
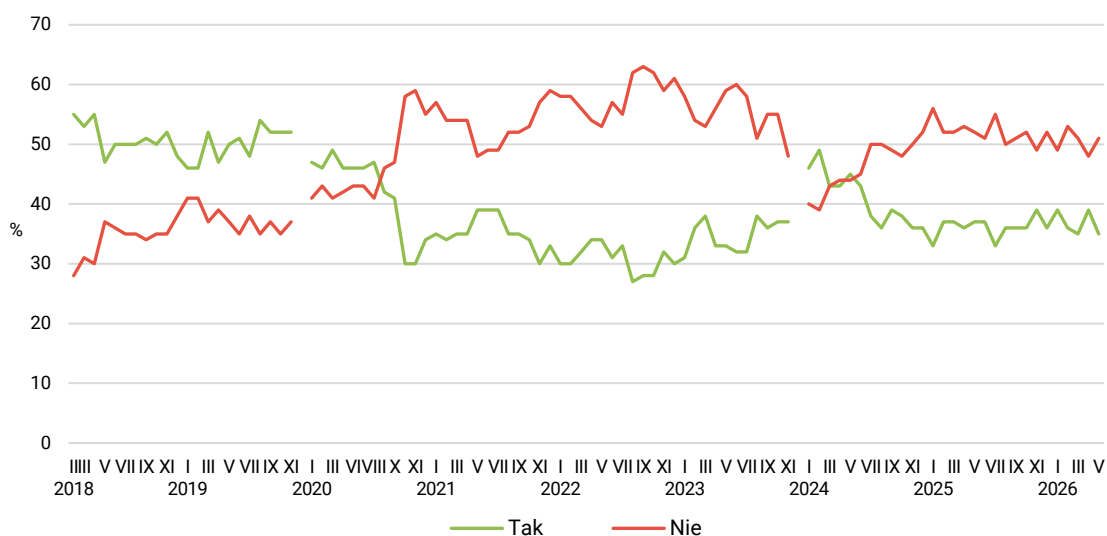


TABELA 5

Czy, Pana(i) zdaniem, polityka obecnego rządu stwarza szanse poprawy sytuacji gospodarczej ?	Wskazania respondentów według terminów badań													
	2025									2026				
	IV	V	VI	VII	VIII	IX	X	XI	XII	I	II	III	IV	V
	w procentach													
Tak	36	37	37	33	36	36	36	39	36	39	36	35	39	35
Nie	53	52	51	55	50	51	52	49	52	49	53	51	48	51
Trudno powiedzieć	11	11	13	12	14	13	12	12	12	12	11	14	13	14

CBOS

RYS. 6. Czy, Pana(i) zdaniem, polityka obecnego rządu stwarza szansę poprawy sytuacji gospodarczej?



Od lutego 2018 do listopada 2019 roku wskazania dotyczyły pierwszego rządu Mateusza Morawieckiego, od stycznia 2020 do listopada 2023 roku dotyczyły drugiego rządu Mateusza Morawieckiego, od stycznia 2024 roku wskazania dotyczą rządu Donalda Tuska. Pominęto odpowiedzi „Trudno powiedzieć”

Spółeczna recenzja polityki gospodarczej rządu wpisuje się w przedstawiony powyżej szerszy schemat uwarunkowań stosunku do rządu: oceny pozytywne idą w parze z wyższym poziomem wykształcenia, zamieszkiwaniem w dużym ośrodku, rzadszymi praktykami religijnymi (bądź ich brakiem). Sprzyja im identyfikacja z lewicowymi lub centrowymi poglądami politycznymi. Z kolei brak zaufania do polityki gospodarczej rządu cechuje przede wszystkim osoby lokujące swoje poglądy po prawej stronie sceny politycznej, słabiej wykształcone, o niższym statusie materialnym, mieszkające na wsi i regularnie praktykujące religijnie.

Podstawowym czynnikiem różnicującym opinie na temat perspektyw, jakie stwarza przed Polską polityka gospodarcza rządu Donalda Tuska, są sympatie polityczne. Po stronie zdecydowanych optymistów lokują się potencjalni wyborcy Koalicji Obywatelskiej (86% ocen pozytywnych), natomiast krytyczne nastawienie w tej kwestii prezentują potencjalni wyborcy Konfederacji Korony Polskiej i Konfederacji Wolność i Niepodległość (po 87%) oraz – w nieco mniejszym stopniu – Prawa i Sprawiedliwości (80%).

Wśród wyborców niezdecydowanych opinii w sprawie polityki gospodarczej rządu są niezmiennie podzielone, ze wskazaniem na brak wiary w poprawę sytuacji gospodarczej w wyniku działań rządu.

TABELA 6

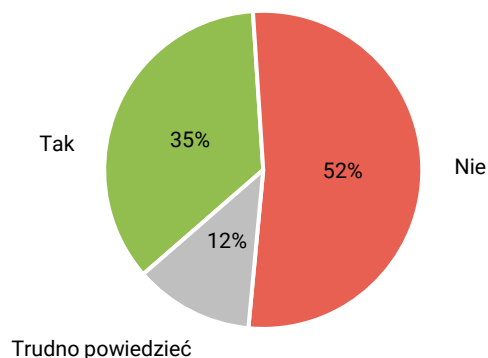
Na kandydata której partii/ugrupowania głosował(a)by Pan(i) w wyborach do Sejmu?	Czy, Pana(i) zdaniem, polityka obecnego rządu stwarza szansę poprawy sytuacji gospodarczej?		
	Tak	Nie	Trudno powiedzieć
	w procentach		
Koalicja Obywatelska	86	8	6
Konfederacja Wolność i Niepodległość	5	87	8
Prawo i Sprawiedliwość	10	80	10
Konfederacja Korony Polskiej*	10	87	3
Trudno powiedzieć	23	55	22

* Uwaga, niewielka liczebność zwolenników tego ugrupowania w próbie

SPOŁECZNY ODBIÓR PREMIERA

Spadkowi notowań rządu towarzyszy pogorszenie ocen premiera. Zadowolenie z faktu, że Donald Tusk sprawuje funkcję szefa rządu, wyraża w maju 35% badanych (spadek o 2 punkty w porównaniu z kwietniem). Niezadowolenie z osoby premiera deklaruje natomiast nieco ponad połowa Polaków (52%, wzrost o 3 punkty). Więcej niż co dziesiąty respondent (12%, spadek o 2 punkty) nie ma jednoznacznej opinii w tej kwestii.

RYS. 7. Czy jest Pan(i) zadowolony(a) z tego, że na czele rządu stoi Donald Tusk?

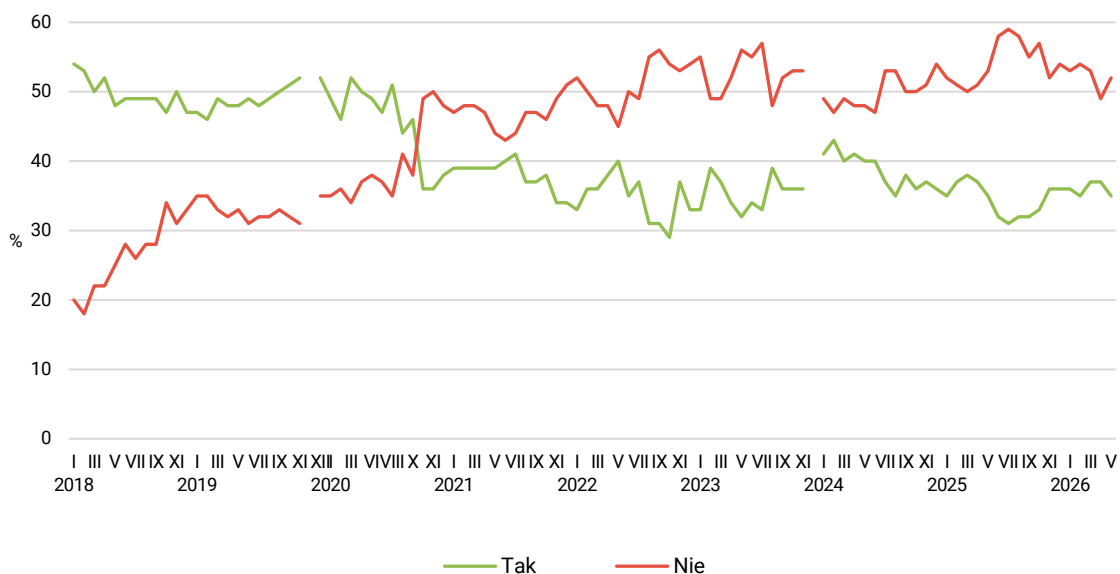


Procenty nie sumują się do 100 z powodu zaokrągleń

TABELA 7

Czy jest Pan(i) zadowolony(a) z tego, że na czele rządu stoi Donald Tusk?	Wskazania respondentów według terminów badań													
	2025									2026				
	IV	V	VI	VII	VIII	IX	X	XI	XII	I	II	III	IV	V
	w procentach													
Tak	37	35	32	31	32	32	33	36	36	36	35	37	37	35
Nie	51	53	58	59	58	55	57	52	54	53	54	53	49	52
Trudno powiedzieć	12	12	10	10	10	12	10	12	10	11	12	10	14	12

RYS. 8. Czy jest Pan(i) zadowolony(a) z tego, że na czele rządu stoi Donald Tusk?



Od stycznia 2018 do listopada 2019 roku wskazania dotyczyły pierwszego rządu Mateusza Morawieckiego, od grudnia 2019 do listopada 2023 roku dotyczyły drugiego rządu Mateusza Morawieckiego, od stycznia 2024 roku wskazania dotyczą rządu Donalda Tuska. Pominięto odpowiedzi „Trudno powiedzieć”

Stosunek badanych do premiera Donalda Tuska jest powiązany z poziomem ich poparcia dla rządu, a także z ocenami wyników jego działalności oraz polityki gospodarczej, podlega zatem podobnym zależnościom społeczno-demograficznym.

Niezmiennie premiera wyżej w porównaniu z innymi cenią osoby w średnim wieku i starsze (45+), mieszkańcy miast, zwłaszcza dużych, legitymujący się wyższym wykształceniem, dobrze sytuowani, niepraktykujący religijnie lub robiący to rzadko, lokujący swoje poglądy po lewej stronie bądź w centrum sceny politycznej.

Z kolei nadal najbardziej krytycznie do osoby premiera odnoszą się mieszkańcy wsi, najslabiej wykształceni, uzyskujący najniższe dochody *per capita*, regularnie praktykujący religijnie oraz identyfikujący się z prawicą.

Biorąc pod uwagę elektoraty partyjne, zadowolenie z osoby premiera jest powszechne wśród potencjalnych wyborców Koalicji Obywatelskiej (90%). Niezmiennie nie akceptują Donalda Tuska w roli szefa rządu zwolennicy ugrupowań opozycyjnych, przy czym największą niechęć notujemy wśród sympatyków Prawa i Sprawiedliwości (95%), a nieco niższą – w potencjalnych elektoratach Konfederacji WiN i Konfederacji Korony Polskiej (odpowiednio: 87% i 83%). W grupie wyborców niezdecydowanych opinie są podzielone, ze wskazaniem na niezadowolenie z szefa rządu.

TABELA 8

Na kandydata której partii/ugrupowania głosował(a)by Pan(i) w wyborach do Sejmu?	Czy jest Pan(i) zadowolony(a) z tego, że na czele rządu stoi Donald Tusk?		
	Tak	Nie	Trudno powiedzieć
	w procentach		
Koalicja Obywatelska	90	6	4
Konfederacja Wolność i Niepodległość	6	87	7
Konfederacja Korony Polskiej*	15	83	2
Prawo i Sprawiedliwość	2	95	3
Trudno powiedzieć	27	49	24

* Uwaga, niewielka liczebność zwolenników tego ugrupowania w próbie

TABELA 1

		Jak określił(a)by Pan(i) swój stosunek do rządu Donalda Tuska? Czy jest Pan(i) jego:				Liczba osób
		zwolennikiem	przeciwnikiem	czy też Pana(i) stosunek do obecnego rządu jest obojętny	Trudno powiedzieć	
		%	%	%	%	
Ogółem		33	42	21	4	1011
Płeć	Mężczyźni	31	46	21	3	489
	Kobiety	34	39	22	5	522
Wiek	18–24 lata	16	46	31	6	83
	25–34	21	48	29	2	140
	35–44	32	42	22	4	198
	45–54	37	39	18	6	182
	55–64	34	43	18	4	144
	65 lat i więcej	41	40	17	2	264
Miejsce zamieszkania	Wieś	24	49	22	5	403
	Miasto do 19 999	33	46	19	3	137
	20 000 – 99 999	36	38	22	4	195
	100 000 – 499 999	42	34	22	2	152
	500 000 i więcej mieszk.	44	34	19	3	124
Wykształcenie	Podstawowe / gimnazjalne	10	63	26	2	101
	Zasadnicze zawodowe	26	46	23	5	224
	Średnie	34	42	21	3	374
	Wyższe	43	34	18	5	311
Grupa społeczna i zawodowa	Kadra kier., spec. z wyższym wyksz.	45	35	16	4	162
	Średni personel, technicy	35	45	18	2	48
	Pracownicy adm.-biurowi	33	42	18	7	67
	Pracownicy usług	30	38	30	2	70
	Robotnicy wykwalifikowani	26	44	26	4	106
	Robotnicy niewykwalifik.	7	56	37		39
	Rolnicy	23	46	26	5	35
	Pracujący na własny rach.	35	37	22	7	68
	Bezrobotni	18	50	27	5	19
	Emeryci	38	42	19	1	273
	Renciści	29	47	14	10	33
	Uczniowie i studenci	16	52	27	5	42
	Zajmujący się domem i inni	24	52	17	8	47
Pracuje w:	inst. państw., publicznej	36	39	22	3	165
	spółce właścicieli prywatnych i państwa	29	36	29	5	127
	sekt. pryw. poza rolnict.	33	44	19	4	271
	prywatnym gosp. rolnym	28	34	29	8	33
Dochody na jedną osobę	Do 1999 zł	17	48	34	1	108
	Od 2000 do 2999 zł	26	55	15	4	158
	Od 3000 do 3999 zł	35	46	15	4	146
	Od 4000 do 5999 zł	48	34	16	1	175
	6000 zł i więcej	48	37	14	1	122
	Trudno powiedzieć	21	43	30	6	129
	Odmowa odpowiedzi	28	36	28	8	172
Ocena własnych war. mater.	Złe	15	64	21		46
	Średnie	20	51	23	6	316
	Dobre	40	36	20	3	648
Udział w prakt. religijnych	Kilka razy w tygodniu	16	72	11		51
	Raz w tygodniu	27	47	21	5	324
	1–2 razy w miesiącu	23	56	19	3	147
	Kilka razy w roku	40	35	21	4	244
	W ogóle nie uczestniczy	42	30	25	2	228
Poglądy polityczne	Lewica	64	18	16	3	244
	Centrum	38	30	29	3	289
	Prawica	11	77	10	1	325
	Trudno powiedzieć	17	31	41	10	130

TABELA 2

		Jak by Pan(i) ocenił(a) wyniki działalności rządu premiera Donalda Tuska od czasu objęcia przezeń władzy?			Liczba osób
		Dobrze	Źle	Trudno powiedzieć	
		%	%	%	
Ogółem		35	51	14	1013
Płeć	Mężczyźni	34	56	10	488
	Kobiety	37	46	17	524
Wiek	18–24 lata	26	51	22	81
	25–34	23	61	17	143
	35–44	31	55	15	198
	45–54	40	49	11	183
	55–64	40	49	11	144
	65 lat i więcej	43	44	12	265
Miejsce zamieszkania	Wieś	26	58	16	405
	Miasto do 19 999	37	49	14	138
	20 000 – 99 999	39	47	14	196
	100 000 – 499 999	45	43	11	152
	500 000 i więcej mieszk.	46	45	9	122
Wykształcenie	Podstawowe / gimnazjalne	13	66	21	100
	Zasadnicze zawodowe	30	56	14	225
	Średnie	40	48	12	376
	Wyższe	42	45	13	312
Grupa społeczna i zawodowa	Kadra kier., spec. z wyższym wyksz.	44	46	10	162
	Średni personel, technicy	41	49	10	48
	Pracownicy adm.-biurowi	30	56	14	70
	Pracownicy usług	33	47	19	71
	Robotnicy wykwalifikowani	29	57	14	104
	Robotnicy niewykwalifik.	11	62	27	39
	Rolnicy	24	64	12	35
	Pracujący na własny rach.	41	50	8	68
	Bezrobotni	12	71	17	19
	Emeryci	40	47	13	274
	Renciści	30	51	19	34
	Uczniowie i studenci	30	46	24	41
	Zajmujący się domem i inni	38	58	4	47
	Pracuje w:	inst. państw., publicznej	39	49	12
spółce właścicieli prywatnych i państwa		33	48	19	126
sekt. pryw. poza rolnict.		32	55	12	273
prywatnym gosp. rolnym		31	56	12	33
Dochody na jedną osobę	Do 1999 zł	24	65	11	111
	Od 2000 do 2999 zł	27	61	12	158
	Od 3000 do 3999 zł	34	55	11	147
	Od 4000 do 5999 zł	51	40	9	175
	6000 zł i więcej	50	43	6	120
	Trudno powiedzieć	28	46	26	129
Ocena własnych war. mater.	Odmowa odpowiedzi	31	48	20	173
	Źłe	19	75	6	48
	Średnie	20	63	17	317
Udział w prakt. religijnych	Dobre	44	43	13	647
	Kilka razy w tygodniu	15	71	14	51
	Raz w tygodniu	29	58	13	327
	1–2 razy w miesiącu	28	62	10	148
	Kilka razy w roku	43	43	15	245
	W ogóle nie uczestniczy	46	39	15	228
Poglądy polityczne	Lewica	67	24	10	244
	Centrum	41	42	17	293
	Prawica	14	81	5	327
	Trudno powiedzieć	21	47	32	130

TABELA 3

		Czy, Pana(i) zdaniem, polityka obecnego rządu stwarza szansę poprawy sytuacji gospodarczej?			Liczba osób
		Tak	Nie	Trudno powiedzieć	
		%	%	%	
Ogółem		35	51	14	1023
Płeć	Mężczyźni	35	54	11	492
	Kobiety	36	48	17	531
Wiek	18–24 lata	27	55	18	83
	25–34	23	63	14	144
	35–44	32	55	13	201
	45–54	38	49	12	185
	55–64	36	52	12	145
	65 lat i więcej	45	40	15	264
Miejsce zamieszkania	Wieś	29	57	13	409
	Miasto do 19 999	36	50	15	138
	20 000 – 99 999	39	46	15	197
	100 000 – 499 999	42	45	14	154
	500 000 i więcej mieszk.	41	46	13	126
Wykształcenie	Podstawowe / gimnazjalne	16	62	22	102
	Zasadnicze zawodowe	29	56	15	225
	Średnie	38	49	12	380
	Wyższe	43	45	13	316
Grupa społeczna i zawodowa	Kadra kier., spec. z wyższym wyksz.	47	43	10	164
	Średni personel, technicy	36	50	14	48
	Pracownicy adm.-biurowi	32	54	14	72
	Pracownicy usług	34	52	14	73
	Robotnicy wykwalifikowani	29	59	12	104
	Robotnicy niewykwalifik.	9	74	16	39
	Rolnicy	20	60	20	35
	Pracujący na własny rach.	32	55	13	68
	Bezrobotni	19	68	13	20
	Emeryci	41	43	16	275
	Renciści	43	44	13	34
	Uczniowie i studenci	22	56	22	43
	Zajmujący się domem i inni	34	57	10	47
	Pracuje w:	inst. państw., publicznej	41	47	13
spółce właścicieli prywatnych i państwa		30	54	16	131
sekt. pryw. poza rolnict.		32	56	12	273
prywatnym gosp. rolnym		25	56	19	33
Dochody na jedną osobę	Do 1999 zł	26	58	16	111
	Od 2000 do 2999 zł	27	65	7	159
	Od 3000 do 3999 zł	36	51	12	147
	Od 4000 do 5999 zł	50	40	9	175
	6000 zł i więcej	45	44	11	125
	Trudno powiedzieć	29	48	23	129
Ocena własnych war. mater.	Odmowa odpowiedzi	31	50	19	177
	Złe	12	76	12	47
	Średnie	22	62	16	323
Udział w prakt. religijnych	Dobre	44	43	13	652
	Kilka razy w tygodniu	23	57	21	50
	Raz w tygodniu	30	56	14	329
	1–2 razy w miesiącu	32	63	6	147
	Kilka razy w roku	42	43	15	249
	W ogóle nie uczestniczy	42	43	15	231
Poglądy polityczne	Lewica	62	26	12	243
	Centrum	44	45	11	292
	Prawica	15	77	8	328
	Trudno powiedzieć	22	44	34	130

TABELA 4

		Czy jest Pan(i) zadowolony(a) z tego, że na czele rządu stoi Donald Tusk?			Liczba osób
		Tak	Nie	Trudno powiedzieć	
		%	%	%	
Ogółem		35	52	12	1008
Płeć	Mężczyźni	34	55	10	486
	Kobiety	36	50	14	523
Wiek	18–24 lata	22	58	20	81
	25–34	22	60	17	142
	35–44	36	55	10	197
	45–54	41	50	10	181
	55–64	36	54	9	144
	65 lat i więcej	42	46	12	264
Miejsce zamieszkania	Wieś	25	64	11	405
	Miasto do 19 999	38	51	11	136
	20 000 – 99 999	40	49	11	193
	100 000 – 499 999	45	43	12	151
	500 000 i więcej mieszk.	47	33	20	123
Wykształcenie	Podstawowe / gimnazjalne	13	72	15	101
	Zasadnicze zawodowe	28	61	12	223
	Średnie	37	51	12	374
	Wyższe	46	42	11	311
Grupa społeczna i zawodowa	Kadra kier., spec. z wyższym wyksz.	48	41	11	159
	Średni personel, technicy	42	51	6	47
	Pracownicy adm.-biurowi	34	55	11	69
	Pracownicy usług	36	53	11	70
	Robotnicy wykwalifikowani	29	58	13	105
	Robotnicy niewykwalifik.	9	73	18	39
	Rolnicy	24	66	10	35
	Pracujący na własny rach.	39	50	11	67
	Bezrobotni	12	76	12	19
	Emeryci	39	47	13	274
	Renciści	30	67	3	34
	Uczniowie i studenci	22	51	27	42
	Zajmujący się domem i inni	31	61	8	47
Pracuje w:	inst. państw., publicznej	38	49	12	165
	spółce właścicieli prywatnych i państwa	35	52	13	126
	sekt. pryw. poza rolnict.	36	54	10	268
	prywatnym gosp. rolnym	34	58	7	33
Dochody na jedną osobę	Do 1999 zł	23	68	8	111
	Od 2000 do 2999 zł	26	65	9	158
	Od 3000 do 3999 zł	36	56	8	147
	Od 4000 do 5999 zł	53	39	8	173
	6000 zł i więcej	50	41	10	120
	Trudno powiedzieć	24	54	21	129
	Odmowa odpowiedzi	32	48	20	170
Ocena własnych war. mater.	Złe	15	78	7	47
	Średnie	22	62	16	317
	Dobre	44	46	11	644
Udział w prakt. religijnych	Kilka razy w tygodniu	14	73	12	51
	Raz w tygodniu	30	58	12	324
	1–2 razy w miesiącu	27	69	4	147
	Kilka razy w roku	42	45	13	243
	W ogóle nie uczestniczy	47	39	14	228
Poglądy polityczne	Lewica	68	24	8	242
	Centrum	42	43	15	293
	Prawica	12	83	4	324
	Trudno powiedzieć	19	51	30	128