

Polacy o poczuciu bezpieczeństwa w kraju oraz o przestępczości

Opracował
Krzysztof Pankowski

Znak jakości przyznany CBOS przez
Organizację Firm Badania Opinii i Rynku



Wyróżniająca Jakość Badań

Fundacja Centrum Badania Opinii Społecznej
ul. Świętojerska 5/7, 00-236 Warszawa
e-mail: sekretariat@cbos.pl; info@cbos.pl
<http://www.cbos.pl>
(48 22) 629 35 69

W skrócie

- W ciągu ostatnich pięciu lat 17% Polaków – według ich własnych deklaracji – stało się ofiarami jakiegoś przestępstwa. Przy czym 10% było ofiarą kradzieży, 4% – włamania do domu lub innej nieruchomości, 1% – pobicia, 1% – napadu, a 6% – innego przestępstwa (głównie oszustwa – 3%).
- Niespełna dwie piąte badanych (36%) obawia się tego, że może stać się ofiarą przestępstwa, trzy czwarte (62%) nie podziela takich obaw. W stosunku do ubiegłego roku odsetek deklarujących poczucie zagrożenia przestępczością obniżył się o 5 punktów procentowych.
- Zmniejszyło się również poczucie zagrożenia przestępczością wobec osób najbliższych. Po ubiegłorocznej rozsadzie, w kwietniu 2026 roku ponownie odnotowaliśmy więcej osób niemających poczucia zagrożenia przestępczością wobec swojej rodziny (53%) niż tych, którzy tego rodzaju obawy wyrażają (45%). W stosunku do ubiegłorocznego pomiaru skala obaw o najbliższych obniżyła się o 6 punktów procentowych.
- Poczucie bezpieczeństwa w miejscu zamieszkania jest w zasadzie powszechne – deklaruje je 97% Polaków, przy czym ponad połowa (57%) wyraża to w sposób zdecydowany. Poziom poczucia bezpieczeństwa w miejscu zamieszkania nie zmienia się istotnie na przestrzeni ostatnich dziesięciu lat (od 2016 roku). Obecnie nie czuje się bezpiecznie w swoim miejscu zamieszkania jedynie dwóch na stu badanych (2%).
- Również Polska jest powszechnie postrzegana jako kraj, w którym żyje się bezpiecznie (89%), przeciwnego zdania jest tylko co jedenasty (9%) z respondentów. W porównaniu z rokiem ubiegłym przekonanie o bezpieczeństwie panującym w Polsce jeszcze się umocniło.

SPIS TREŚCI

Doświadczenia.....	2
Poczucie zagrożenia przestępczością.....	5
Poczucie bezpieczeństwa w miejscu zamieszkania.....	8
Postrzeganie bezpieczeństwa w kraju.....	10

Ze statystyk policyjnych wynika, że w ubiegłym roku w Polsce było mniej przestępstw kryminalnych niż w roku 2024. W 2025 roku policja odnotowała spadek przestępczości w kluczowych kategoriach (kradzieże, bójki) oraz wzrost wykrywalności najgroźniejszych przestępstw. Skutecznie zwalczano cyberprzestępczość (ponad 1000 zatrzymań) oraz przestępczość narkotykową (rekordowe zabezpieczenie ponad 56 ton substancji). Policja prowadziła mniej postępowań przygotowawczych – o 37 588 (w 2025 roku – 402 681, w 2024 roku – 440 269). Ogólnie rzecz biorąc lekko obniżyła się liczba stwierdzonych przestępstw (o 509 – z 439 796 w 2024 roku, do 439 287 w roku 2025).

Najbardziej powszechne i dotkliwe społecznie są przestępstwa w pięciu głównych kategoriach: kradzież cudzej rzeczy; kradzież samochodu; kradzież z włamaniem; rozbój, kradzież rozbójnicza i wymuszenie rozbójnicze; bójka i pobicie. W minionym roku policja odnotowała w tych kategoriach spadek przestępstw stwierdzonych o 7624 (z 156 713 w 2024 roku, do 149 089 w roku 2025).

W ujęciu procentowym blisko połowa przestępstw należących do wymienionych 5 kategorii to kradzieże cudzej rzeczy (56%), ponad jedna trzecia to kradzieże z włamaniem (36%), a w dalszej kolejności: rozboje, kradzieże rozbójnicze i wymuszenia rozbójnicze (łącznie 3%), kradzieże samochodów i samochodów poprzez włamanie (łącznie 3%) oraz bójki i pobicia (2%). Kategorią spoza tej piątki, w której w ubiegłym roku odnotowano wzrost przestępstw, są oszustwa: w 2025 roku policja odnotowała 5226 oszustw, podczas gdy w 2024 roku ich liczba wynosiła 3825. Łączna suma strat finansowych poniesionych przez pokrzywdzonych w 2025 roku osiągnęła 158 676 710 zł, wobec 156 418 154 zł w roku poprzednim¹.

Tak wyglądają statystyki policyjne. A jak kształtują się odczucia społeczne w tym zakresie? Czy zaprezentowane powyżej dane znajdują przełożenie na poczucie bezpieczeństwa lub zagrożenia przestępczością wśród obywateli? I jak wyglądają one w świetle deklaracji obywateli, jak wielu Polaków padło ofiarą kradzieży, napaści lub innego przestępstwa kryminalnego? Zapytaliśmy o te kwestie w naszym kwietniowym sondażu².

¹ <https://policja.pl/pol/aktualnosci/271951,Zwalczanie-przestepczosci-kryminalnej.html>

² Badanie „Aktualne problemy i wydarzenia” (432) przeprowadzono w ramach procedury mixed-mode na reprezentatywnej imiennej próbie pełnoletnich mieszkańców Polski, wylosowanej z rejestru PESEL.

Każdy respondent wybierał samodzielnie jedną z metod:

- wywiad bezpośredni z udziałem ankietera (metoda CAPI),
- wywiad telefoniczny po skontaktowaniu się z ankieterem CBOS (CATI) – dane kontaktowe respondent otrzymywał w liście zapowiednim od CBOS,
- samodzielne wypełnienie ankiety internetowej (CAWI), do której dostęp był możliwy na podstawie loginu i hasła przekazanego respondentowi w liście zapowiednim od CBOS.

We wszystkich trzech przypadkach ankieta miała taki sam zestaw pytań oraz strukturę. Badanie zrealizowano w dniach od 9 do 19 kwietnia 2026 roku na próbie liczącej 944 osoby (w tym: 58,9% metodą CAPI, 22,5% – CATI i 18,6% – CAWI).

CBOS realizuje badania statutowe w ramach opisanej wyżej procedury od maja 2020 roku, w każdym przypadku podając proporcje wywiadów bezpośrednich, telefonicznych i internetowych.

DOŚWIADCZENIA

Z uzyskanych odpowiedzi ankietowanych wynika, że w ciągu ostatnich pięciu lat co dziesiąty spośród nich (10%) padł ofiarą kradzieży, a u czterech na stu (4%) dokonano włamania do domu, mieszkania lub innej nieruchomości. Co setny badany (1%) był ofiarą pobicia, tyle samo (1%) zostało tym okresie napadnięte i obrabowane. Mniej więcej co szesnasty respondent (6%) padł ofiarą jakiegoś innego przestępstwa. W pytaniu otwartym zapytaliśmy tę grupę badanych o to, jakiego rodzaju było to przestępstwo. Prawie połowa tych niesklasyfikowanych przestępstw (czyli w skali ogółu około 3%) to różnego rodzaju oszustwa – mówiono głównie o wyłudzeniach internetowych, takich jak niezrealizowane zakupy przez internet (około jedna piąta tej grupy), a także o oszustwach bankowych i wyłudzeniach lub próbach wyłudzenia środków finansowych.

Ogólnie rzecz biorąc co najmniej jednego z powyższych typów przestępstw w ostatnich pięciu latach doświadczyło 17% Polaków, to o 2 punkty procentowe więcej niż przed rokiem. Analizując trend w długiej perspektywie można stwierdzić, że Polska staje się krajem coraz bardziej bezpiecznym. Najwięcej przestępstw notowaliśmy na początku XXI wieku, potem stopniowo, choć nierównomiernie, ich ilość się zmniejszała. Trzeba jednak zauważyć, że od 2024 roku liczba diagnozowanych kradzieży, czyli przestępstw spotykanych najczęściej, minimalnie się zwiększyła – z 8% w 2024 roku, do 10% procent w roku bieżącym. Podobnie (z 4% w 2024 roku, do 6% obecnie) wzrosła deklarowana ilość „innych” przestępstw, w tym – jak się można domyślać – przede wszystkim oszustw. Natomiast pozostałe wskaźniki albo pozostały na podobnym poziomie jak w ubiegłym roku, albo się obniżyły.

CBOS

RYS. 1. Czy w ostatnich pięciu latach przydarzyła się Panu(i) któraś z wymienionych niżej sytuacji:

ODSETKI ODPOWIEDZI TWIERDZĄCYCH

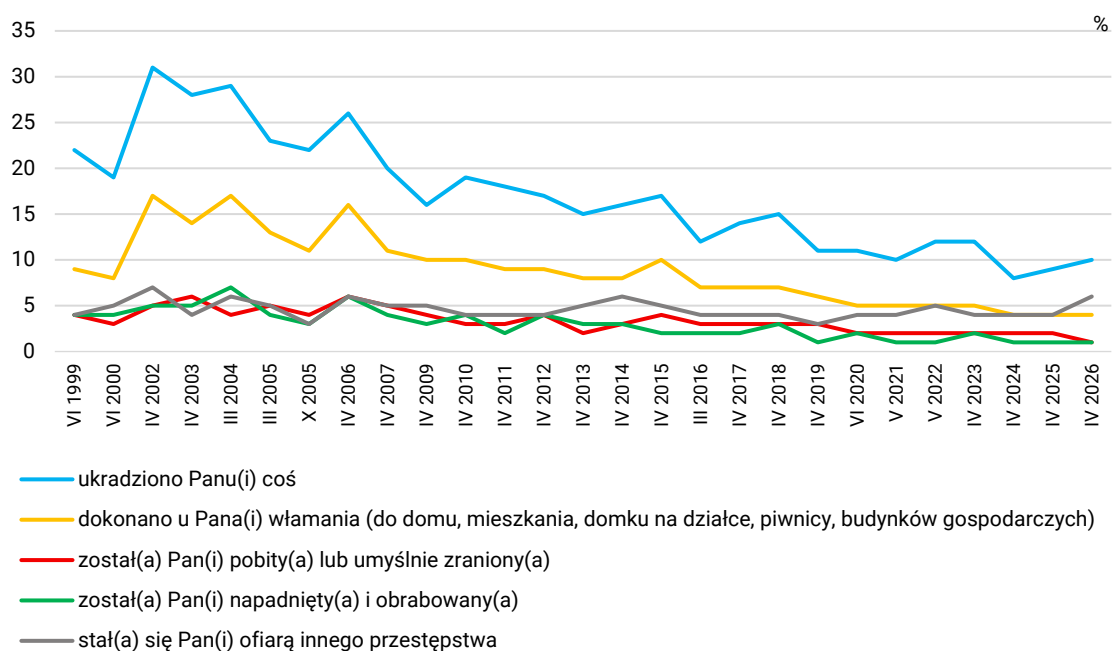


TABELA 1

Czy w ostatnich pięciu latach przydarzyła się Panu(i) któraś z wymienionych niżej sytuacji:	Odsetki odpowiedzi twierdzących (według terminów badań)													
	VI '99	VI '00	IV '02	IV '03	III '04	III '05	X '05	IV '06	IV '07	IV '09	IV '10	IV '11	IV '12	IV '13
– ukradziono Panu(i) coś	22	19	31	28	29	23	22	26	20	16	19	18	17	15
– dokonano u Pana(i) włamania (do domu, mieszkania, domku na działce, piwnicy, budynków gospodarczych)	9	8	17	14	17	13	11	16	11	10	10	9	9	8
– został(a) Pan(i) pobity(a) lub umyślnie zraniony(a)	4	3	5	6	4	5	4	6	5	4	3	3	4	2
– został(a) Pan(i) napadnięty(a) i obrabowany(a)	4	4	5	5	7	4	3	6	4	3	4	2	4	3
– stał(a) się Pan(i) ofiarą innego przestępstwa	4	5	7	4	6	5	3	6	5	5	4	4	4	5

TABELA 1 cd.

Czy w ostatnich pięciu latach przydarzyła się Panu(i) któraś z wymienionych niżej sytuacji:	Odsetki odpowiedzi twierdzących (według terminów badań)													
	IV '14	IV '15	III '16	IV '17	IV '18	IV '19	VI '20	V '21	V '22	IV '23	IV '24	IV '25	IV '26	
– ukradziono Panu(i) coś	16	17	12	14	15	11	11	10	12	12	8	9	10	
– dokonano u Pana(i) włamania (do domu, mieszkania, domku na działce, piwnicy, budynków gospodarczych)	8	10	7	7	7	6	5	5	5	5	4	4	4	
– został(a) Pan(i) pobity(a) lub umyślnie zraniony(a)	3	4	3	3	3	3	2	2	2	2	2	2	1	
– został(a) Pan(i) napadnięty(a) i obrabowany(a)	3	2	2	2	3	1	2	1	1	2	1	1	1	
– stał(a) się Pan(i) ofiarą innego przestępstwa	6	5	4	4	4	3	4	4	5	4	4	4	6	

W świetle deklaracji badanych w ciągu ostatnich pięciu lat częściej różnego rodzaju przestępstw doświadczyła młodsza część społeczeństwa, czyli osoby do 44 roku życia (19–22%, w zależności od kategorii), niż starsi (11–17%). Ofiarami przestępstw najczęściej byli mieszkańcy największych aglomeracji, liczących ponad 500 tys. mieszkańców – niemal jedna trzecia spośród nich (31%) padła ofiarą jakiegoś złooczyńcy, a także osoby o najwyższym statusie materialnym, osiągające dochody na osobę w rodzinie w wysokości 6000 zł lub więcej (30%). Ponadto częściej tego rodzaju negatywne doświadczenia były udziałem respondentów z wyższym wykształceniem, o lewicowych poglądach politycznych i w ogóle nieuczestniczących w praktykach religijnych (po 24% wskazań). W grupach społeczno-zawodowych częściej niż inni ofiarami przestępstw padali – według własnych deklaracji – rolnicy (28%), badani pracujący na własny rachunek oraz kadra kierownicza i specjaliści z wyższym wykształceniem (po 26% wskazań), a także uczniowie i studenci (25%).

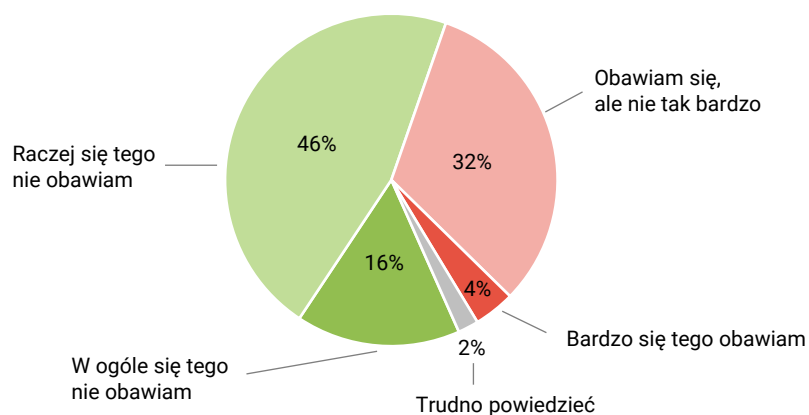
TABELA 2

		Odsetek badanych deklarujących, że w ostatnich pięciu latach:					Ogółem
		coś im ukradziono	dokonano u nich włamania	zostali pobici	zostali napadnięci i obrabowani	stali się ofiarą innego przestępstwa	
		%	%	%	%	%	
Ogółem		10	4	1	1	6	17
Płeć	Mężczyźni	12	5	2	1	6	18
	Kobiety	8	4	1	1	6	15
Wiek	18–24 lata	9	5	6	0	8	20
	25–34	13	7	3	4	6	22
	35–44	11	5	1	2	6	19
	45–54	10	3	1	1	8	17
	55–64	11	4	0	0	5	15
	65 lat i więcej	7	4	0	1	4	11
Miejsce zamieszkania	Wieś	7	3	1	1	4	11
	Miasto do 19 999	13	3	1	1	5	18
	20 000 – 99 999	10	7	1	1	6	18
	100 000 – 499 999	9	4	1	1	8	16
	500 000 i więcej mieszk.	20	8	4	3	11	31
Wykształcenie	Podstawowe / gimnazjalne	4	1	4	1	4	9
	Zasadnicze zawodowe	9	4	1	0	3	13
	Średnie	10	4	1	1	4	14
	Wyższe	13	6	2	2	11	24
Grupa społeczna i zawodowa	Kadra kier., spec. z wyższym wyksz.	12	8	1	1	13	26
	Średni personel, technicy	8	2	0	0	4	12
	Pracownicy adm.-biurowi	16	2	1	2	6	19
	Pracownicy usług	6	3	1	1	3	12
	Robotnicy wykwalifikowani	11	3	0	0	2	14
	Robotnicy niewykwalifik.	7	5	3	5	3	14
	Rolnicy	16	10	0	4	4	28
	Pracujący na własny rach.	19	6	7	5	10	26
	Bezrobotni	7	5	4	0	10	26
	Emeryci	7	5	0	0	4	10
	Renciści	14	0	0	0	6	14
	Uczniowie i studenci	9	5	11	0	9	25
	Zajmujący się domem i inni	8	0	2	2	6	12
Dochody na jedną osobę	Do 1999 zł	11	5	4	3	2	19
	Od 2000 do 2999 zł	8	4	0	0	4	10
	Od 3000 do 3999 zł	13	5	1	2	3	18
	Od 4000 do 5999 zł	9	1	1	0	6	12
	6000 zł i więcej	12	8	1	0	15	30
Ocena własnych war. mater.	Złe	17	4	4	0	5	26
	Średnie	11	3	3	3	6	17
	Dobre	9	5	1	1	6	16
Udział w praktykach religijnych	Kilka razy w tygodniu	10	8	0	0	4	15
	Raz w tygodniu	9	3	2	0	4	14
	1-2 razy w miesiącu	5	4	0	3	6	12
	Kilka razy w roku	10	5	2	2	7	18
	W ogóle nie uczestniczy	16	5	2	1	6	24
Poglądy polityczne	Lewica	13	6	2	2	11	24
	Centrum	11	5	1	1	4	14
	Prawica	8	4	1	1	5	15
	Trudno powiedzieć	11	2	3	1	2	16

POCZUCIE ZAGROŻENIA PRZESTĘPCZOŚCIĄ

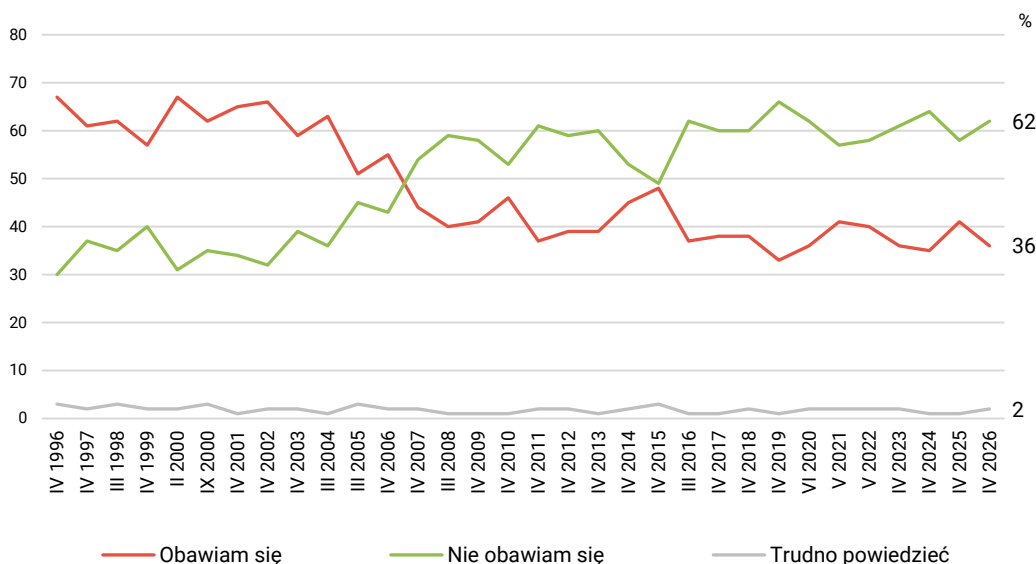
Niespełna dwie piąte dorosłych Polaków (36%) – według ich własnych deklaracji – obawia się, że może stać się ofiarą przestępstwa, natomiast trzy piąte (62%) nie podziela takich obaw. W stosunku do ubiegłego roku odsetek deklarujących poczucie zagrożenia przestępczością obniżył się o 5 punktów procentowych i utrzymuje się teraz na poziomie zbliżonym do tego z roku 2024 oraz z lat 2016–2020.

RYS. 2. Czy obawia się Pan(i) tego, że może stać się ofiarą przestępstwa?



CBOS

RYS. 3. Czy obawia się Pan(i) tego, że może stać się ofiarą przestępstwa?



Zdecydowanie częściej tego, że staną się ofiarami przestępstwa, obawiają się kobiety (44%), niż mężczyźni (28%). Obawom sprzyja wyraźnie również niższy status materialny, częściej lęk przed przestępczością odczuwają osoby określające swoją sytuację materialną jako złą lub przeciętną (po 46%), a także respondenci deklarujący średnie (od 3000 do 3999 zł na osobę w rodzinie – 44%) lub najniższe dochody (1999 zł lub mniej *per capita* – 40%). W tym roku relatywnie bardziej zagrożeni przestępczością czują się także mieszkańcy miast średniej wielkości, liczących od 20 000 do 99 999 mieszkańców (40%). W grupach społeczno-zawodowych przestępstw najbardziej obawiają się rolnicy, respondenci pracujący na własny rachunek (po 42%), pracownicy usług oraz uczniowie i studenci (po 41%).

Widoczny jest też w tym względzie wpływ osobistych doświadczeń. Wśród osób, które w ostatnich latach stały się ofiarą jakiegoś przestępstwa, ponad trzy piąte (63%) wyraża zaniepokojenie o swoje przyszłe bezpieczeństwo, podczas gdy wśród respondentów, którzy nie mają takich złych doświadczeń, tylko nieco ponad dwie piąte (42%), zaś ponad połowa nie boi się, że może się stać ofiarą przestępstwa (56%).

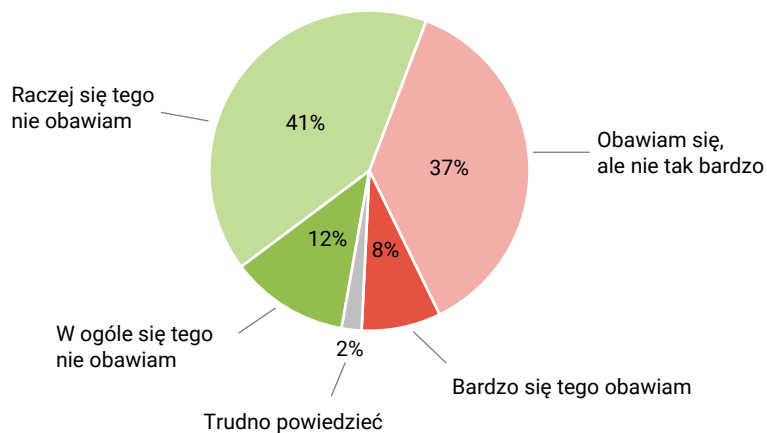
TABELA 3

Czy obawia się Pan(i) tego, że może stać się ofiarą przestępstwa?	Czy w ostatnich pięciu latach stał(a) się Pan(i) ofiarą jakiegoś przestępstwa?	
	Tak	Nie
	procentowanie w kolumnach	
Nie obawiam się	36	56
Obawiam się	63	42
Trudno powiedzieć	1	2

W ciągu ostatniego roku obniżyło się również poczucie zagrożenia przestępczością wobec osób najbliższych i ponownie liczba badanych wyrażających obawy, że ich najbliżsi mogą paść ofiarą przestępstwa, jest niższa niż tych, którzy nie czują takiego zagrożenia. O ile rok temu ponad połowa respondentów obawiała się, że ktoś z ich najbliższej rodziny może paść ofiarą przestępstwa (51%), zaś mniej niż z połowa nie podzielała tych obaw (47%), o tyle obecnie proporcje te się odwróciły. W kwietniu 2026 roku ponownie osoby niemające poczucia zagrożenia przestępczością wobec swojej rodziny nieco przeważają (53%) nad tymi, którzy się jej obawiają (45%). W stosunku do ubiegłorocznego pomiaru skala obaw o bezpieczeństwo bliskich spadła o 6 punktów procentowych i w tym samym stopniu wzrosła liczba deklaracji poczucia braku zagrożenia przestępczością.

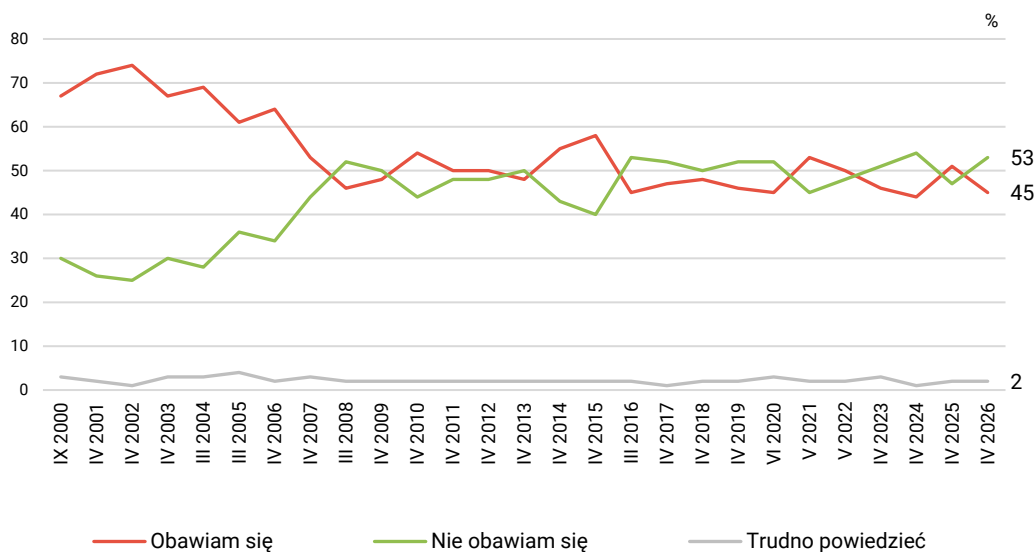
CBOS

RYS. 4. Niezależnie od tego, czy obawia się Pan(i) o siebie samego/samą, to czy obawia się Pan(i), że ofiarą przestępstwa może stać się ktoś z Pana(i) najbliższej rodziny?



CBOS

RYS. 5. Czy obawia się Pan(i), że ofiarą przestępstwa może stać się ktoś z Pana(i) najbliższej rodziny?



Obawy o to, że ktoś z bliskich może stać się ofiarą przestępstwa, częściej wyrażają kobiety (54%), niż mężczyźni (36%). I odwrotnie: mężczyźni wyraźnie częściej deklarują brak tego rodzaju obaw (63%), natomiast kobiety rzadziej (43%).

TABELA 4

Czy obawia się Pan(i), że ofiarą przestępstwa może stać się ktoś z Pana(i) najbliższej rodziny?	Płeć	
	Kobiety	Mężczyźni
	procentowanie w kolumnach	
Nie obawiam się	43	63
Obawiam się	54	36
Trudno powiedzieć	3	2

Intensywności obaw o najbliższą rodzinę sprzyja zamieszkiwanie w największych miastach, liczących ponad 500 tys. mieszkańców (52%), a także średnie wykształcenie i niższe niż przeciętne, choć nie najniższe dochody (2000–2999 zł *per capita*) oraz poczucie bycia finansowym „średniakiem” (po 51%). W grupach społeczno-zawodowych najbardziej boją się o swoich bliskich rolnicy oraz uczniowie i studenci (po 55%), średni personel i technicy (54%), a także pracownicy administracyjno-biurowi (52%) i pracownicy usług (51%).

Również w tym przypadku większym obawom o najbliższą rodzinę sprzyjają negatywne doświadczenia osobiste i to, czy kiedyś samemu padło się ofiarą przestępstwa. O swoich bliskich obawia się ponad dwie piąte (63%) osób mających za sobą jakieś traumatyczne przeżycia związane z przestępczością, natomiast ponad połowa (56%) respondentów niemających takich doświadczeń osobistych, nie lęka się o swoją najbliższą rodzinę.

TABELA 5

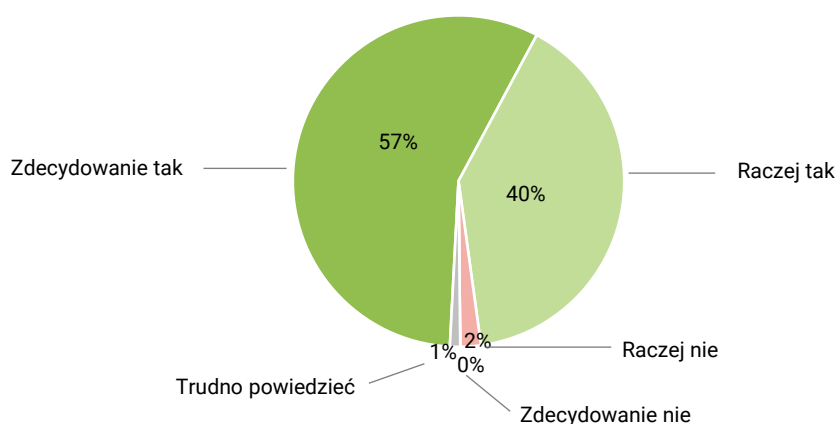
Czy obawia się Pan(i), że ofiarą przestępstwa może stać się ktoś z Pana(i) najbliższej rodziny?	Czy w ostatnich pięciu latach stał(a) się Pan(i) ofiarą jakiegoś przestępstwa?	
	Tak	Nie
	procentowanie w kolumnach	
Nie obawiam się	36	56
Obawiam się	63	42
Trudno powiedzieć	1	2

POCZUCIE BEZPIECZEŃSTWA W MIEJSCU ZAMIESZKANIA

Poczucie bezpieczeństwa w okolicy zamieszkania jest w zasadzie powszechne – deklaruje je 97% Polaków, przy czym ponad połowa (57%) potwierdza to w sposób zdecydowany. Poziom poczucia bezpieczeństwa w miejscu zamieszkania nie zmienia się istotnie na przestrzeni ostatnich dziesięciu lat (od 2016 roku). Obecnie bezpiecznie w swoim miejscu zamieszkania nie czuje się jedynie dwóch na stu badanych (2%).

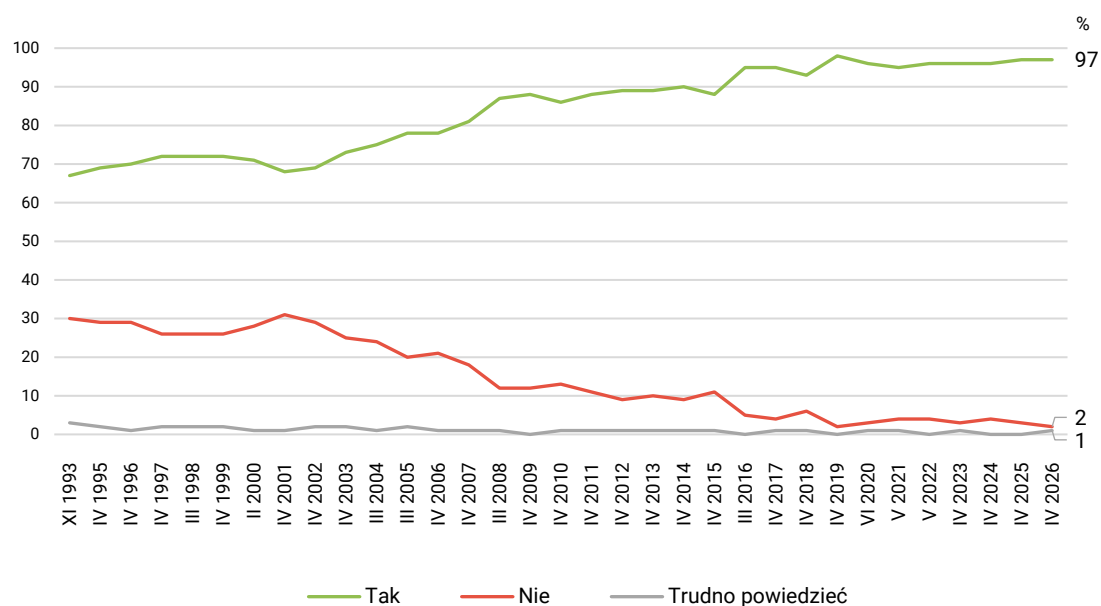
CBOS

RYS. 6. Czy miejsce, w którym Pan(i) mieszka (dzielnica, osiedle, wieś), można nazwać bezpiecznym i spokojnym?



CBOS

RYS. 7. Czy miejsce, w którym Pan(i) mieszka (dzielnica, osiedle, wieś), można nazwać bezpiecznym i spokojnym?



Transformacja ustrojowa pociągnęła za sobą wzrost przestępczości, co przełożyło się na spadek poczucia bezpieczeństwa Polaków w miejscu zamieszkania widoczny w wynikach naszej sondazy. W latach 90. i na początku lat dwutysięcznych niemal jedna trzecia badanych nie czuła się bezpiecznie w swojej okolicy. Od 2003 roku odsetek ten zaczął się zmniejszać. W latach 2008–2015 obejmował już około jednej dziesiątej Polaków, a od roku 2016 do teraz – zaledwie od 2% do 6%.

Brak poczucia bezpieczeństwa w miejscu zamieszkania w relatywnie dużym stopniu dotyczy respondentów negatywnie oceniających warunki materialne swojego życia (12%). Ponadto brakowi poczucia bezpieczeństwa w niewielkim stopniu sprzyja zła sytuacja materialna (dochody poniżej 1999 zł na osobę w rodzinie – 5%) oraz niższy poziom wykształcenia (podstawowe lub gimnazjalne – 5%). Osobiste doświadczenia i bycie ofiarą przestępstwa w ostatnich latach w niewielkim stopniu wpływają na spadek poczucia bezpieczeństwa w miejscu zamieszkania.

TABELA 6

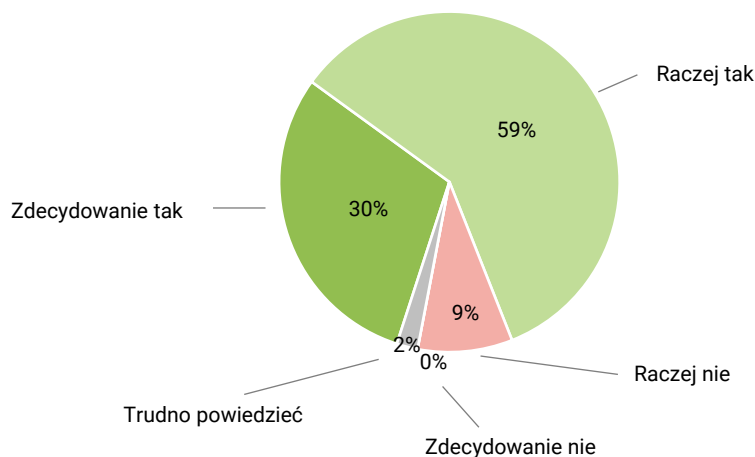
Czy miejsce, w którym Pan(i) mieszka (dzielnica, osiedle, wieś), można nazwać bezpiecznym i spokojnym?	Czy w ostatnich pięciu latach stał(a) się Pan(i) ofiarą jakiegoś przestępstwa?	
	Tak	Nie
	procentowanie w kolumnach	
Tak	95	97
Nie	5	2
Trudno powiedzieć	0	1

POSTRZEGANIE BEZPIECZEŃSTWA W KRAJU

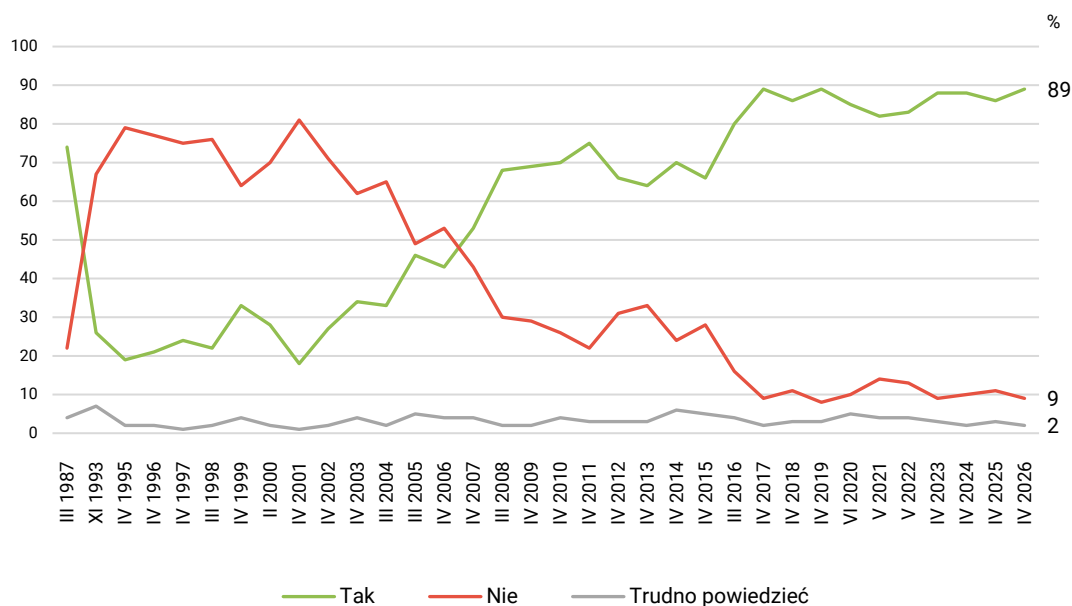
Polskę jako kraj, w którym żyje się bezpiecznie, postrzega 89% badanych, przeciwnego zdania jest tylko co jedenasty (9%) z respondentów. W porównaniu z rokiem ubiegłym przekonanie o bezpieczeństwie panującym w Polsce jeszcze się umocniło. Nie tylko minimalnie (o 3 punkty procentowe) wzrosła ogólna liczba pozytywnych diagnoz, ale przede wszystkim zwiększyła się siła tego przekonania. O 6 punktów procentowych wzrósł odsetek głosów zdecydowanie twierdzących, że Polska jest krajem bezpiecznym, przy czym odsetek opinii pozytywnych wyrażanych bardziej ostrożnie („raczej tak”) spadł o 3 punkty. Ponadto nieznacznie obniżyła się (o 2 punkty) liczba ocen negatywnych, czyli głosów, że Polska nie jest krajem bezpiecznym.

CBOS

RYS. 8. Czy, Pana(i) zdaniem, Polska jest krajem, w którym żyje się bezpiecznie?



RYS. 9. Czy, Pana(i) zdaniem, Polska jest krajem, w którym żyje się bezpiecznie?



Niemal od pierwszych lat transformacji ustrojowej, czyli początku lat dziewięćdziesiątych, aż do roku 2006 Polacy oceniali stan bezpieczeństwa w kraju wyraźnie częściej negatywnie, niż pozytywnie. Dopiero pod koniec tego okresu, po roku 2004 przewaga opinii negatywnych nad pozytywnymi zaczęła się zmniejszać, a w roku 2007 ten układ ocen trwale się odwrócił. Od tego czasu Polacy są mniej lub bardziej wyraźnie przekonani, że Polska jest krajem, w którym żyje się bezpiecznie. Od roku 2017 opinie pozytywne stały się zdecydowanie dominujące, wyrażało je cztery piąte ankietowanych lub więcej.

Negatywne opinie o stanie bezpieczeństwa publicznego w Polsce są związane przede wszystkim z niższym statusem społeczno-ekonomicznym oceniających. Najbardziej krytyczni są respondenci mający negatywne zdanie o swojej sytuacji materialnej – ponad jedna czwarta spośród nich (27%) uważa, że Polska nie jest krajem, w którym żyje się bezpiecznie. Pogląd ten podziela prawie co piąty badany deklarujący najniższe dochody na osobę w rodzinie (do 1999 zł – 19%) i co siódmy ankietowany osiągający dochody przeciętne (3000–3999 zł *per capita* – 14%). Można przypuszczać, że ta grupa respondentów częściej niż pozostali, myśląc o bezpieczeństwie, ma na względzie również bezpieczeństwo finansowe. Ponadto krytycyzmowi w tym zakresie sprzyja częste uczestnictwo w praktykach religijnych (kilka razy w tygodniu – 16%), niższy poziom wykształcenia (podstawowe lub gimnazjalne – 13%, zasadnicze zawodowe – 12%) oraz wiek od 35 do 44 lat (12%). W grupach społeczno-zawodowych o tym, że Polska nie jest krajem bezpiecznym, relatywnie częściej przekonani są rolnicy i renciści (po 15%), osoby bezrobotne (14%), a także średni personel i technicy (13%).

Dla oceny stanu bezpieczeństwa publicznego nie bez znaczenia są doświadczenia osobiste. Spośród osób, które w ostatnich pięciu latach padły ofiarą przestępstwa, dwa razy więcej uważa, że Polska nie jest krajem bezpiecznym (16%), niż wśród ankietowanych, którzy nie mają za sobą tego rodzaju

życiowych przejść (8%). Jednak generalnie nawet wśród ofiar przestępstw zdecydowana większość (83%) jest zdania, że w naszym kraju żyje się bezpiecznie.

TABELA 7

Czy, Pana(i) zdaniem, Polska jest krajem, w którym żyje się bezpiecznie?	Czy w ostatnich pięciu latach stał(a) się Pan(i) ofiarą jakiegoś przestępstwa?	
	Tak	Nie
	procentowanie w kolumnach	
Tak	83	89
Nie	16	8
Trudno powiedzieć	1	3

Mimo że od ubiegłorocznego pomiaru minimalnie (w granicach błędu pomiaru) zwiększył się odsetek Polaków, którzy deklarują, że w ostatnich pięciu latach padli ofiarą jakiegoś przestępstwa, to jednak zarówno w miejscu zamieszkania, jak i w skali całego kraju Polska jest jednoznacznie uznawana przez obywateli za kraj bezpieczny. Teza ta znajduje wśród Polaków silniejsze poparcie niż rok temu. Ponadto Polacy rzadziej niż przed rokiem obawiają się, że sami mogliby paść ofiarą przestępstwa, zmniejszyło się również poczucie zagrożenia przestępczością wobec osób najbliższych. Zatem ogólna diagnoza stanu bezpieczeństwa wewnętrznego w kraju jest bardzo pozytywna, co znajduje potwierdzenie również w często wyrażanych w internecie oraz w tradycyjnych mediach opiniach odwiedzających nasz kraj cudzoziemców.

TABELA 1

		Czy miejsce, w którym Pan(i) mieszka (dzielnica, osiedle, wieś) można nazwać bezpiecznym i spokojnym?			Liczba osób
		Tak	Nie	Trudno powiedzieć	
		%	%	%	
Ogółem		97	2	1	940
Płeć	Mężczyźni	97	3	0	449
	Kobiety	96	3	1	491
Wiek	18–24 lata	94	3	3	77
	25–34	95	4	1	136
	35–44	99	1		183
	45–54	96	3	0	173
	55–64	98	1	1	136
	65 lat i więcej	97	3	1	236
Miejsce zamieszkania	Wieś	98	2	0	376
	Miasto do 19 999	96	3	1	126
	20 000 – 99 999	98	2	1	180
	100 000 – 499 999	96	4		143
	500 000 i więcej mieszk.	93	4	3	115
Wykształcenie	Podstawowe / gimnazjalne	93	6	1	91
	Zasadnicze zawodowe	96	3	1	206
	Średnie	97	2	1	348
	Wyższe	98	2	0	295
Grupa społeczna i zawodowa	Kadra kier., spec. z wyższym wyksz.	96	3	1	142
	Średni personel, technicy	100			45
	Pracownicy adm.-biurowi	98	2		72
	Pracownicy usług	97	3		72
	Robotnicy wykwalifikowani	98	2		109
	Robotnicy niewykwalifik.	98	2		36
	Rolnicy	97		3	32
	Pracujący na własny rach.	97	3		51
	Bezrobotni	82	15	3	18
	Emeryci	97	3	1	245
	Renciści	96	4		27
	Uczniowie i studenci	94		6	42
	Zajmujący się domem i inni	97	2	2	50
Pracuje w:	inst. państw., publicznej	98	2	1	152
	spółce właścicieli prywatnych i państwa	96	4		120
	sekt. pryw. poza rolnict.	98	2		261
	prywatnym gosp. rolnym	97		3	33
Dochody na jedną osobę	Do 1999 zł	93	5	2	97
	Od 2000 do 2999 zł	96	3	1	119
	Od 3000 do 3999 zł	98	2		137
	Od 4000 do 5999 zł	99	0	1	160
	6000 zł i więcej	98	2		112
	Trudno powiedzieć	97	1	2	127
Ocena własnych war. mater.	Odmowa odpowiedzi	95	4	0	188
	Złe	85	12	3	41
	Średnie	93	4	2	242
Udział w prakt. religijnych	Dobre	99	1	0	658
	Kilka razy w tygodniu	98	2		33
	Raz w tygodniu	97	3	0	320
	1–2 razy w miesiącu	98	2	1	114
	Kilka razy w roku	97	3	0	249
	W ogóle nie uczestniczy	96	2	2	202
Poglądy polityczne	Lewica	97	2	2	220
	Centrum	98	2		256
	Prawica	97	3		306
	Trudno powiedzieć	94	4	2	129

TABELA 2

		Czy, Pana(i) zdaniem, Polska jest krajem, w którym żyje się bezpiecznie?			Liczba osób
		Tak	Nie	Trudno powiedzieć	
		%	%	%	
Ogółem		89	9	2	942
Płeć	Mężczyźni	91	7	2	449
	Kobiety	86	11	3	493
Wiek	18–24 lata	93	7		77
	25–34	90	7	3	136
	35–44	87	12	1	185
	45–54	87	10	3	173
	55–64	91	7	1	136
	65 lat i więcej	87	9	4	236
Miejsce zamieszkania	Wieś	85	10	5	376
	Miasto do 19 999	89	9	2	127
	20 000 – 99 999	89	9	2	180
	100 000 – 499 999	91	9		143
	500 000 i więcej mieszk.	93	7		115
Wykształcenie	Podstawowe / gimnazjalne	83	13	5	91
	Zasadnicze zawodowe	85	12	4	206
	Średnie	89	9	3	348
	Wyższe	93	7	1	297
Grupa społeczna i zawodowa	Kadra kier., spec. z wyższym wyksz.	91	9		142
	Średni personel, technicy	85	13	2	45
	Pracownicy adm.-biurowi	95	5		72
	Pracownicy usług	86	8	6	72
	Robotnicy wykwalifikowani	88	9	3	109
	Robotnicy niewykwalifik.	86	10	4	36
	Rolnicy	85	15		32
	Pracujący na własny rach.	94	5	1	53
	Bezrobotni	86	14		18
	Emeryci	86	10	4	245
	Renciści	85	15		27
	Uczniowie i studenci	95	5		42
	Zajmujący się domem i inni	88	7	5	50
Pracuje w:	inst. państw., publicznej	87	10	2	152
	spółce właścicieli prywatnych i państwa	85	14	2	122
	sekt. prywat. poza rolnict.	93	5	2	261
	prywatnym gosp. rolnym	87	13		33
Dochody na jedną osobę	Do 1999 zł	79	19	2	97
	Od 2000 do 2999 zł	88	9	3	119
	Od 3000 do 3999 zł	83	14	3	137
	Od 4000 do 5999 zł	92	6	3	160
	6000 zł i więcej	98	2		112
	Trudno powiedzieć	93	6	1	127
	Odmowa odpowiedzi	86	9	5	190
Ocena własnych war. mater.	Złe	63	27	10	41
	Średnie	82	15	4	243
	Dobre	92	6	2	658
Udział w prakt. religijnych	Kilka razy w tygodniu	84	16		33
	Raz w tygodniu	89	8	3	320
	1–2 razy w miesiącu	87	10	3	114
	Kilka razy w roku	91	7	2	249
	W ogóle nie uczestniczy	88	10	2	202
Poglądy polityczne	Lewica	95	5	0	220
	Centrum	88	9	3	256
	Prawica	88	10	1	306
	Trudno powiedzieć	85	13	3	129

TABELA 3

		Czy obawia się Pan(i) tego, że może stać się ofiarą przestępstwa?			Liczba osób
		Nie obawiam się	Obawiam się	Trudno powiedzieć	
		%	%	%	
Ogółem		62	36	2	941
Płeć	Mężczyźni	71	28	1	449
	Kobiety	54	44	2	493
Wiek	18–24 lata	63	36	1	77
	25–34	63	37		136
	35–44	60	38	2	185
	45–54	59	38	3	173
	55–64	62	37	1	136
	65 lat i więcej	65	32	2	236
Miejsce zamieszkania	Wieś	61	36	3	376
	Miasto do 19 999	68	30	2	127
	20 000 – 99 999	58	40	2	180
	100 000 – 499 999	62	38		143
	500 000 i więcej mieszk.	63	36	1	115
Wykształcenie	Podstawowe / gimnazjalne	61	38	2	91
	Zasadnicze zawodowe	61	35	4	206
	Średnie	63	36	1	348
	Wyższe	62	37	1	297
Grupa społeczna i zawodowa	Kadra kier., spec. z wyższym wyksz.	64	36		142
	Średni personel, technicy	63	33	4	45
	Pracownicy adm.-biurowi	58	39	4	72
	Pracownicy usług	57	41	1	72
	Robotnicy wykwalifikowani	73	26	1	109
	Robotnicy niewykwalifik.	64	32	3	36
	Rolnicy	58	42		32
	Pracujący na własny rach.	57	42	2	53
	Bezrobotni	52	48		18
	Emeryci	62	36	2	245
	Renciści	61	37	2	27
	Uczniowie i studenci	57	41	2	42
Pracuje w:	Zajmujący się domem i inni	55	40	5	50
	inst. państw., publicznej	55	44	1	152
	spółce właścicieli prywatnych i państwa	64	35	2	122
	sekt. pryw. poza rolnict.	67	32	1	261
	prywatnym gosp. rolnym	53	40	6	33
Dochody na jedną osobę	Do 1999 zł	58	40	2	97
	Od 2000 do 2999 zł	63	36	0	119
	Od 3000 do 3999 zł	55	44	1	137
	Od 4000 do 5999 zł	68	32	1	160
	6000 zł i więcej	72	28		112
	Trudno powiedzieć	63	33	4	127
	Odmowa odpowiedzi	57	40	3	189
Ocena własnych war. mater.	Złe	54	46		41
	Średnie	52	46	2	243
	Dobre	66	32	2	658
Udział w prakt. religijnych	Kilka razy w tygodniu	63	37		33
	Raz w tygodniu	60	36	4	320
	1–2 razy w miesiącu	63	37		114
	Kilka razy w roku	66	33	1	249
	W ogóle nie uczestniczy	62	38		202
Poglądy polityczne	Lewica	69	30	0	220
	Centrum	59	40	1	256
	Prawica	62	38	0	306
	Trudno powiedzieć	58	35	7	129

TABELA 4

		Niezależnie od tego, czy obawia się Pan(i) o siebie samego/samą, to czy obawia się Pan(i), że ofiarą przestępstwa może stać się ktoś z Pana(i) najbliższej rodziny?			Liczba osób
		Nie obawiam się	Obawiam się	Trudno powiedzieć	
		%	%	%	
Ogółem		53	45	2	941
Płeć	Mężczyźni	63	36	2	450
	Kobiety	43	54	3	491
Wiek	18–24 lata	51	48	1	77
	25–34	57	43	0	136
	35–44	48	50	2	184
	45–54	49	48	3	172
	55–64	52	47	1	136
	65 lat i więcej	57	39	4	236
Miejsce zamieszkania	Wieś	52	45	3	375
	Miasto do 19 999	62	36	2	127
	20 000 – 99 999	53	45	2	180
	100 000 – 499 999	50	48	2	143
	500 000 i więcej mieszk.	47	52	1	115
Wykształcenie	Podstawowe / gimnazjalne	52	45	3	91
	Zasadnicze zawodowe	60	36	4	206
	Średnie	48	51	2	349
	Wyższe	53	45	2	295
Grupa społeczna i zawodowa	Kadra kier., spec. z wyższym wyksz.	57	43		142
	Średni personel, technicy	42	54	4	45
	Pracownicy adm.-biurowi	45	52	3	72
	Pracownicy usług	46	51	3	73
	Robotnicy wykwalifikowani	68	32		109
	Robotnicy niewykwalifik.	42	49	9	36
	Rolnicy	45	55		32
	Pracujący na własny rach.	53	47		51
	Bezrobotni	38	62		18
	Emeryci	55	42	3	245
	Renciści	53	43	5	27
	Uczniowie i studenci	45	55		42
	Zajmujący się domem i inni	48	47	5	50
Pracuje w:	inst. państw., publicznej	48	51	1	152
	spółce właścicieli prywatnych i państwa	51	47	2	120
	sekt. pryw. poza rolnict.	56	42	1	262
	prywatnym gosp. rolnym	43	53	4	33
Dochody na jedną osobę	Do 1999 zł	49	47	4	97
	Od 2000 do 2999 zł	49	51	0	119
	Od 3000 do 3999 zł	52	46	2	137
	Od 4000 do 5999 zł	59	40	1	160
	6000 zł i więcej	58	41	1	112
	Trudno powiedzieć	54	43	3	127
	Odmowa odpowiedzi	47	48	4	189
Ocena własnych war. mater.	Złe	53	46	2	41
	Średnie	45	51	4	242
	Dobre	56	43	1	659
Udział w prakt. religijnych	Kilka razy w tygodniu	56	44		33
	Raz w tygodniu	51	46	4	320
	1–2 razy w miesiącu	56	44	1	114
	Kilka razy w roku	55	44	1	249
	W ogóle nie uczestniczy	53	46	1	202
Poglądy polityczne	Lewica	57	42	2	219
	Centrum	53	46	1	256
	Prawica	52	47	1	306
	Trudno powiedzieć	48	45	7	129