

Nastroje społeczne w maju

Opracowała
Małgorzata Omyła-Rudzka

Znak jakości przyznany CBOS przez
Organizację Firm Badania Opinii i Rynku



Wyróżniająca Jakość Badań

Fundacja Centrum Badania Opinii Społecznej
ul. Świętojerska 5/7, 00-236 Warszawa
e-mail: sekretariat@cbos.pl; info@cbos.pl
<http://www.cbos.pl>
(48 22) 629 35 69

W skrócie

- Po odnotowanej w ubiegłym miesiącu poprawie, zadowolenie z rozwoju sytuacji w kraju jeszcze nieznacznie się umocniło. Nieco więcej niż co trzeci badany pozytywnie ocenia kierunek zmian dokonujących się w kraju (35% wobec 34% w kwietniu), ponad dwie piąte – negatywnie (43% wobec 44% przed miesiącem). Udział niezadowolonych z rozwoju sytuacji w Polsce jest obecnie najniższy od dwóch lat. W stosunku do kwietnia nie zmieniły się znacząco przewidywania dotyczące rozwoju sytuacji w kraju w perspektywie roku. Nadal więcej osób prognozuje pogorszenie, niż poprawę (27% wobec 18%), a największa część badanych nie spodziewa się zmian (43%).
- Podobnie jak w poprzednich miesiącach udział niezadowolonych z sytuacji politycznej znacznie przewyższa udział zadowolonych (43% wobec 15%), jednocześnie znaczna część badanych ocenia ją przeciętnie (36%). Natomiast minimalnie gorsze od zarejestrowanych poprzednio są przewidywania dotyczące sytuacji politycznej w Polsce w ciągu najbliższego roku. Nieznacznie zwiększył się udział prognozujących pogorszenie (z 21% do 24%), zmniejszył liczących na poprawę (z 13% do 11%), a odsetek nieprzewidujących zmian praktycznie nie zmienił się (55%).
- W ciągu ostatniego miesiąca oceny i prognozy odnoszące się do sytuacji gospodarczej, po odnotowanej miesiąc temu poprawie, nieznacznie pogorszyły się. Są jednak lepsze od zarejestrowanych w marcu. Nadal więcej jest zadowolonych niż niezadowolonych z kondycji polskiej gospodarki (36% wobec 26%), a znaczna część ocenia ją przeciętnie (33%). Najwięcej badanych jest zdania, że w ciągu najbliższego roku sytuacja gospodarcza nie zmieni się (44%), co piąty liczy na poprawę (20%), a nieco więcej niż co czwarty obawia się jej pogorszenia (27%).
- Po zarejestrowanej w kwietniu wyraźnej poprawie ocen warunków materialnych gospodarstw domowych obecnie wróciły one do poziomu z marca. Blisko dwie trzecie badanych (64%, spadek o 6 punktów procentowych) ocenia je dobrze, jedna trzecia – przeciętnie (32%, wzrost 6 punktów), a niewielu – źle (5%). W stosunku do ubiegłego miesiąca nie notujemy wyraźnych zmian w postrzeganiu poziomu życia respondentów i ich rodzin. Zdecydowanie oceny pozytywne przeważają nad negatywnymi (66% wobec 3%). W ciągu ostatnich tygodni nieznacznie pogorszyły się przewidywania odnoszące się do tych obszarów. Niezmiennie jednak dominuje w nich przekonanie o utrzymaniu *status quo*, a liczących na poprawę jest więcej niż obawiających się pogorszenia.

SPIS TREŚCI

Rozwój ogólnej sytuacji w kraju.....	1
Oceny	1
Przewidywania.....	3
Sytuacja polityczna.....	4
Oceny	4
Przewidywania.....	6
Sytuacja gospodarcza	7
Oceny	7
Przewidywania.....	8
Sytuacja własna badanych i materialne warunki życia	9
Oceny	9
Przewidywania.....	11

W maju¹, po zarejestrowanej przed miesiącem poprawie, większość wskaźników nastrojów społecznych nie zmieniła się znacząco. Po kwietniowym wzroście zadowolenia z warunków materialnych gospodarstw domowych, nastąpił spadek i obecne oceny są zbliżone do zarejestrowanych w marcu. Natomiast nieco gorsze niż w poprzednim pomiarze, lecz wciąż lepsze od marcowych, są opinie o sytuacji gospodarczej, a także przewidywania dotyczące sytuacji politycznej, poziomu życia i warunków materialnych.

ROZWÓJ OGÓLNEJ SYTUACJI W KRAJU

Oceny

Po odnotowanej w ubiegłym miesiącu poprawie, zadowolenie z rozwoju sytuacji w kraju jeszcze nieznacznie się umocniło. Nieco więcej niż co trzeci badany pozytywnie ocenia kierunek zmian dokonujących się w kraju (35% wobec 34% w kwietniu), ponad dwie piąte – negatywnie (43% wobec 44% w ubiegłym miesiącu), a więcej niż co piąty nie ma sprecyzowanego zdania na ten temat (22%).

TABELA 1

Czy, ogólnie rzecz biorąc, sytuacja w naszym kraju zmierza w dobrym czy też w złym kierunku?	Wskazania respondentów według terminów badań														
	2025										2026				
	IV	V	VI	VII	VIII	IX	X	XI	XII	I	II	III	IV	V	
	w procentach														
W dobrym	29	33	27	24	30	31	32	34	33	30	28	28	34	35	
W złym	50	47	49	57	46	44	50	47	47	48	52	49	44	43	
Trudno powiedzieć	20	21	24	19	24	25	18	19	21	22	19	23	22	22	

¹ Badanie „Aktualne problemy i wydarzenia” (433) przeprowadzono w ramach procedury mixed-mode na reprezentatywnej imiennej próbie pełnoletnich mieszkańców Polski, wylosowanej z rejestru PESEL.

Każdy respondent wybierał samodzielnie jedną z metod:

– wywiad bezpośredni z udziałem ankietera (metoda CAPI),

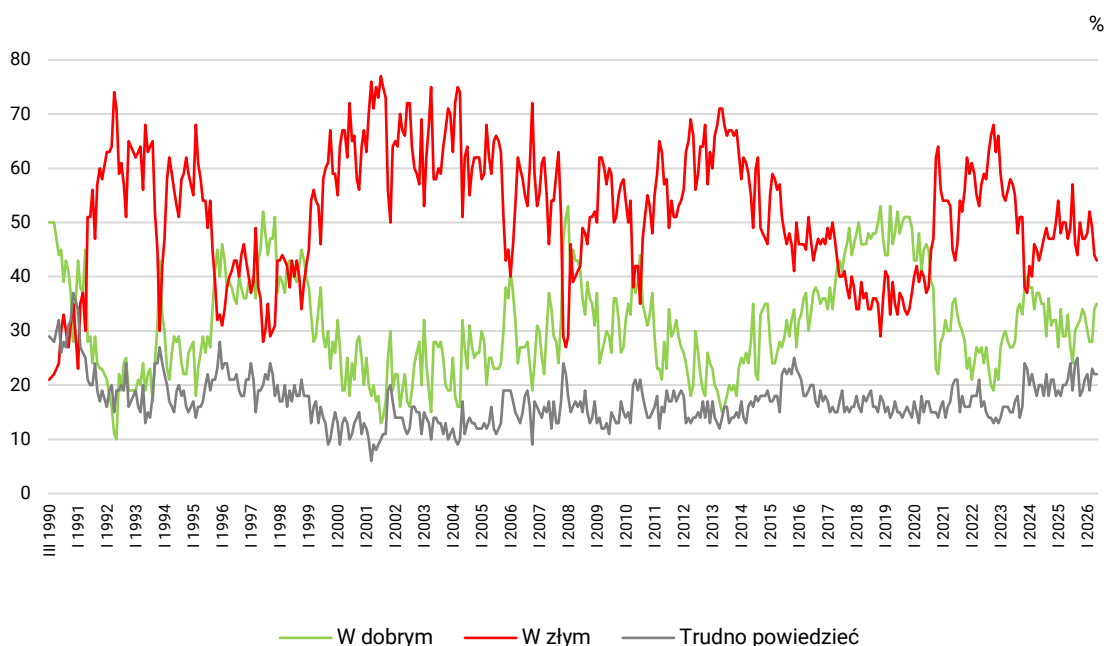
– wywiad telefoniczny po skontaktowaniu się z ankieterem CBOS (CATI) – dane kontaktowe respondent otrzymywał w liście zapowiadnim od CBOS,

– samodzielne wypełnienie ankiety internetowej (CAWI), do której dostęp był możliwy na podstawie loginu i hasła przekazanego respondentowi w liście zapowiadnim od CBOS.

We wszystkich trzech przypadkach ankieta miała taki sam zestaw pytań oraz strukturę. Badanie zrealizowano w dniach od 7 do 17 maja 2026 roku na próbie liczącej 1041 osób (w tym: 63,6% metodą CAPI, 19,4% – CATI i 17,0% – CAWI).

CBOS realizuje badania statutowe w ramach opisanej wyżej procedury od maja 2020 roku, w każdym przypadku podając proporcję wywiadów bezpośrednich, telefonicznych i internetowych.

RYS. 1. Czy, ogólnie rzecz biorąc, sytuacja w naszym kraju zmierza w dobrym czy też w złym kierunku?



Stosunkowo często **zadowolone** z rozwoju sytuacji w kraju wyrażają:

- mężczyźni (38%),
- najmłodsi badani (40% w grupie wiekowej 18–24 lata),
- mieszkańcy miast liczących od 20 000 do 99 999 mieszkańców (43%),
- absolwenci wyższych uczelni (41%),
- respondenci dobrze oceniający własne warunki materialne (44%), o dochodach *per capita* wynoszących od 4000 do 5999 zł (51%) lub wyższych (46%),
- w grupach społeczno-zawodowych – średni personel, technicy (48%),
- badani praktykujący religijnie rzadko, tj. kilka razy w roku (44%) lub wcale niebiorący udziału w praktykach religijnych (40%),
- osoby identyfikujące się z lewicą (50%),
- oraz zwolennicy Koalicji Obywatelskiej (62%).

Z kolei **niezadowolone** z kierunku zmian dokonujących się w Polsce relatywnie często wyrażają:

- osoby w wieku 35–54 lata (47–48% w zależności od kategorii),
- mieszkańcy wsi (52%),
- badani z wykształceniem zasadniczym zawodowym (50%),
- w grupach społeczno-zawodowych – rolnicy (63%),

- osoby znajdujące się w gorszym położeniu materialnym – o najniższych dochodach *per capita*, do 1999 zł (60%), i niezadowolone ze swoich warunków materialnych (71%),
- praktykujący religijnie kilka razy w tygodniu (62%),
- badani identyfikujący się z prawicą (62%),
- oraz sympatycy Konfederacji Korony Polskiej (79%), Prawa i Sprawiedliwości (71%) i Konfederacji Wolność i Niepodległość (66%).

TABELA 2

Na kandydata której partii/ ugrupowania głosował(a)by Pan(i) w wyborach do Sejmu?	Czy, ogólnie rzecz biorąc, sytuacja w naszym kraju zmierza w dobrym czy też w złym kierunku?		
	W dobrym	W złym	Trudno powiedzieć
	w procentach		
Koalicja Obywatelska	62	19	19
Prawo i Sprawiedliwość	20	71	10
Konfederacja Wolność i Niepodległość	17	66	18
Konfederacja Korony Polskiej*	15	79	6

* Dane dotyczące tego ugrupowania należy traktować z ostrożnością ze względu na niewielką liczebność w próbie

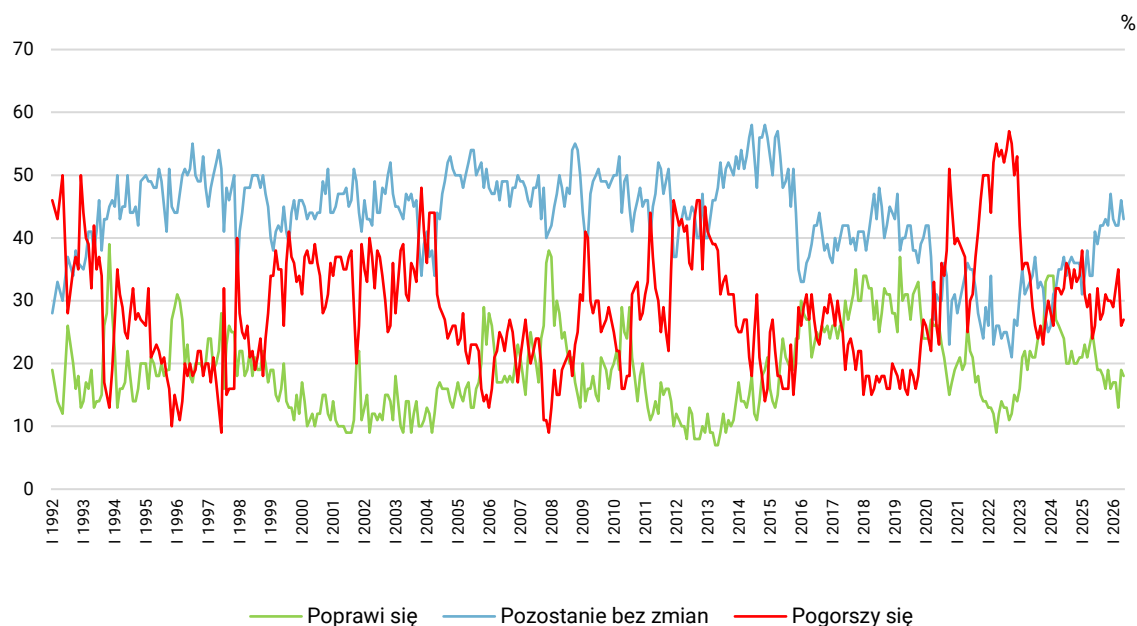
Przewidywania

Przewidywania odnoszące się do ogólnej sytuacji w kraju w perspektywie roku są zbliżone do kwietniowych. Podobnie jak miesiąc temu blisko co piąty badany prognozuje jej poprawę (18%), nieco więcej niż co czwarty – pogorszenie (27%), a największa część uważa, że sytuacja się nie zmieni (43%, spadek o 3 punkty procentowe). Co dziewiąty ankietowany (wzrost z 9% do 11%) nie ma sprecyzowanego zdania na ten temat.

TABELA 3

Jak Pan(i) sądzi, czy w ciągu najbliższego roku sytuacja w Polsce poprawi się, pogorszy czy też się nie zmieni?	Wskazania respondentów według terminów badań														
	2025										2026				
	IV	V	VI	VII	VIII	IX	X	XI	XII	I	II	III	IV	V	
w procentach															
Poprawi się	23	25	22	19	19	18	16	19	16	17	17	13	19	18	
Nie zmieni się	34	34	41	39	42	42	43	42	47	43	42	42	46	43	
Pogorszy się	31	24	26	32	27	28	31	30	30	29	32	35	26	27	
Trudno powiedzieć	12	17	11	10	11	11	10	9	7	11	9	10	9	11	

RYS. 2. Jak Pan(i) sądzi, czy w ciągu najbliższego roku sytuacja w Polsce poprawi się, pogorszy czy też się nie zmieni?



Pominięto odpowiedzi „Trudno powiedzieć”

SYTUACJA POLITYCZNA

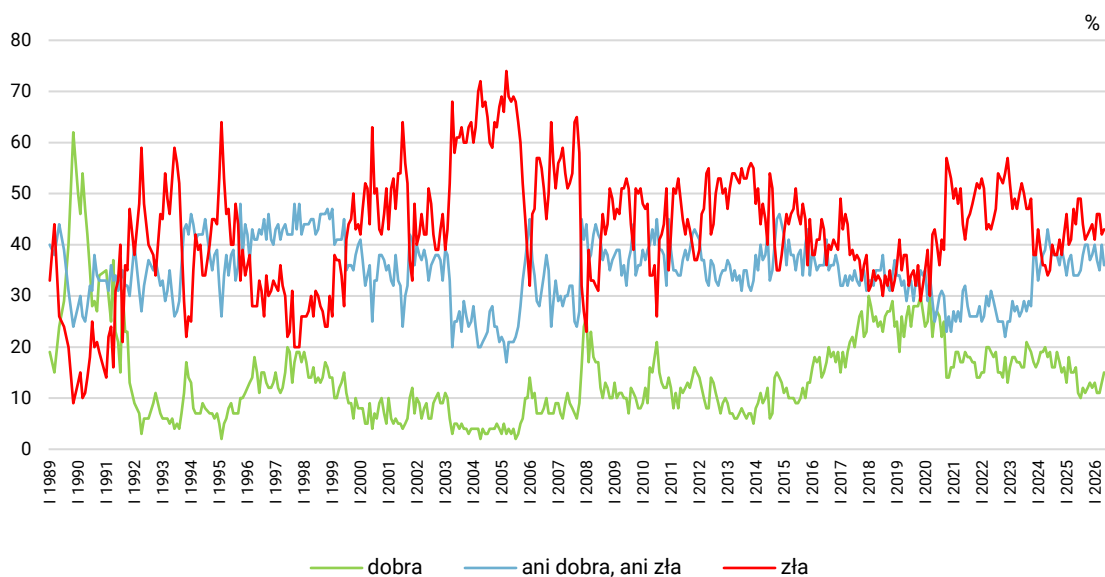
Oceny

W porównaniu z kwietniem nieznacznie przybyło zadowolonych z sytuacji politycznej w Polsce (z 13% do 15%), udział niezadowolonych praktycznie się nie zmienił (43%), a ubyło oceniających ją przeciętnie (spadek z 40% do 36%). Stosunkowo niewielu badanych nie ma zdania na ten temat (6%).

TABELA 4

Jak Pan(i) ogólnie ocenia obecną sytuację polityczną w Polsce? Czy jest ona:	Wskazania respondentów według terminów badań														
	2025										2026				
	IV	V	VI	VII	VIII	IX	X	XI	XII	I	II	III	IV	V	
	w procentach														
– dobra	15	16	11	10	12	11	12	13	12	13	11	11	13	15	
– ani dobra, ani zła	34	34	34	35	38	40	40	37	38	40	37	35	40	36	
– zła	47	44	49	49	44	41	42	43	44	41	46	46	42	43	
Trudno powiedzieć	5	6	5	6	6	7	6	6	6	6	6	8	5	6	

RYS. 3. Jak Pan(i) ogólnie ocenia obecną sytuację polityczną w Polsce? Czy jest ona:



Pominięto odpowiedzi „Trudno powiedzieć”

Niezadowolenie z obecnej sytuacji politycznej w Polsce ponadprzeciętnie często wyrażają:

- mężczyźni (48%),
- mieszkańcy największych miast (53%),
- w grupach społeczno-zawodowych – uczniowie i studenci (56%),
- badani źle oceniający swoją sytuację materialną (63%),
- praktykujący religijnie kilka razy w tygodniu (52%)
- respondenci identyfikujący się z prawicą (58%),
- a w potencjalnych elektoratach – sympatycy Konfederacji WiN oraz Konfederacji Korony Polskiej (po 67%).

TABELA 5

Na kandydata której partii/ ugrupowania głosował(a)by Pan(i) w wyborach do Sejmu?	Jak Pan(i) ogólnie ocenia obecną sytuację polityczną w Polsce? Czy jest ona:			
	dobra	ani dobra, ani zła	zła	Trudno powiedzieć
	w procentach			
Koalicja Obywatelska	34	38	26	2
Prawo i Sprawiedliwość	9	29	59	3
Konfederacja Wolność i Niepodległość	3	26	67	4
Konfederacja Korony Polskiej*	2	29	67	2

* Dane dotyczące tego ugrupowania należy traktować z ostrożnością ze względu na niewielką liczebność w próbie

Przewidywania

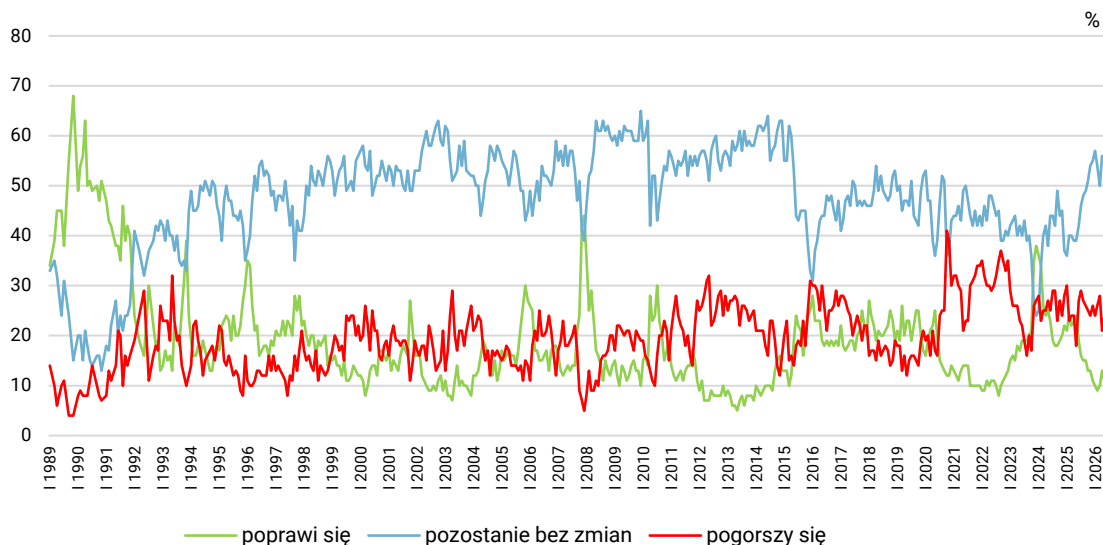
Nieznacznie gorsze od zarejestrowanych w kwietniu są przewidywania dotyczące sytuacji politycznej w Polsce w ciągu najbliższego roku. Zwiększył się udział prognozujących jej pogorszenie (z 21% do 24%), zmniejszył – liczących na poprawę (z 13% do 11%), a odsetek nieprzewidujących zmian w zasadzie nie zmienił się (55%). Co dziewiąty badany nie ma zdania w tej kwestii (11%).

TABELA 6

Czy, Pana(i) zdaniem, w ciągu najbliższego roku sytuacja polityczna w Polsce:	Wskazania respondentów według terminów badań													
	2025									2026				
	IV	V	VI	VII	VIII	IX	X	XI	XII	I	II	III	IV	V
	w procentach													
– poprawi się	23	24	19	16	15	15	13	13	11	10	9	10	13	11
– nie zmieni się	39	39	42	46	48	49	51	54	55	57	54	50	56	55
– pogorszy się	24	18	27	29	27	26	25	24	26	24	26	28	21	24
Trudno powiedzieć	14	19	13	10	10	10	11	10	8	9	11	12	10	11

CBOS

RYS. 4. Czy, Pana(i) zdaniem, w ciągu najbliższego roku sytuacja polityczna w Polsce:



Pominięto odpowiedzi „Trudno powiedzieć”

SYTUACJA GOSPODARCZA

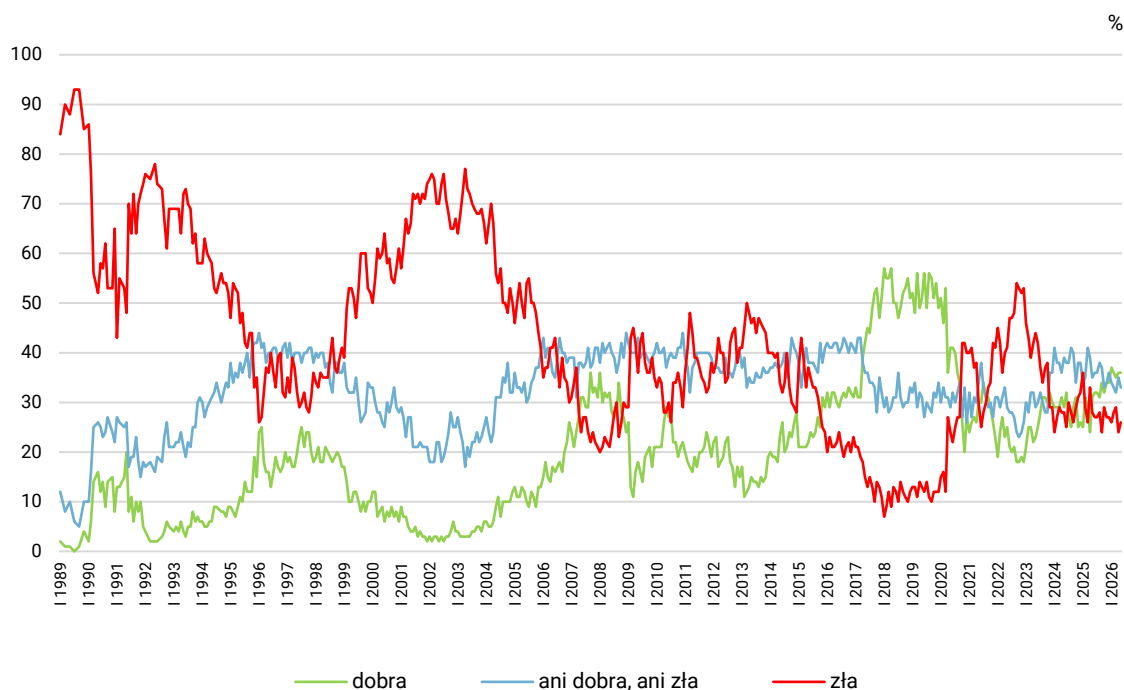
Oceny

W stosunku do kwietnia nie zmieniło się znacząco postrzeganie sytuacji gospodarczej w Polsce. Udział zadowolonych z kondycji gospodarki pozostał niezmienny (36%), minimalnie przybyło niezadowolonych (z 24% do 26%), a ubyło oceniających ją przeciętnie (z 35% do 33%). Bardzo niewielu respondentów nie ma opinii na ten temat (5%).

TABELA 7

Jak Pan(i) ogólnie ocenia obecną sytuację gospodarczą w Polsce? Czy jest ona:	Wskazania respondentów według terminów badań													
	2025									2026				
	IV	V	VI	VII	VIII	IX	X	XI	XII	I	II	III	IV	V
	w procentach													
– dobra	24	31	32	32	31	34	32	34	34	37	36	35	36	36
– ani dobra, ani zła	39	35	36	36	38	37	33	34	36	34	33	32	35	33
– zła	33	28	27	27	28	24	29	27	27	26	28	29	24	26
Trudno powiedzieć	4	6	5	5	4	5	5	5	3	3	4	4	4	5

RYS. 5. Jak Pan(i) ogólnie ocenia obecną sytuację gospodarczą w Polsce? Czy jest ona:



Pominięto odpowiedzi „Trudno powiedzieć”

Stosunkowo wysokie odsetki **zadowolonych** z sytuacji gospodarczej w Polsce rejestrujemy wśród:

- badanych w wieku 35–44 lata oraz najstarszych – w wieku 65 lat lub więcej (po 40%),
- mieszkańców największych miast (51%),
- respondentów najlepiej wykształconych (46% wśród tych z wykształceniem wyższym),
- w grupach społeczno-zawodowych – przedstawiciele kadry kierowniczej i specjalistów z wyższym wykształceniem (53%),
- osób lepiej sytuowanych – o wyższych dochodach *per capita* (56% wśród osób o dochodach *per capita* wynoszących co najmniej 6000 zł) i bardziej zadowolonych z warunków materialnych swoich gospodarstw domowych (47% wśród oceniających dobrze własne warunki materialne),
- niepraktykujących religijnie (43%),
- identyfikujących się z lewicą (53%),
- popierających Koalicję Obywatelską (71%).

TABELA 8

Na kandydata której partii/ ugrupowania głosował(a)by Pan(i) w wyborach do Sejmu?	Jak Pan(i) ogólnie ocenia obecną sytuację gospodarczą w Polsce? Czy jest ona:			
	dobra	ani dobra, ani zła	zła	Trudno powiedzieć
	w procentach			
Koalicja Obywatelska	71	22	6	1
Konfederacja Wolność i Niepodległość	27	33	38	2
Prawo i Sprawiedliwość	19	34	43	4
Konfederacja Korony Polskiej*	12	37	51	0

* Dane należy traktować z ostrożnością ze względu na niewielkie liczebności w próbie

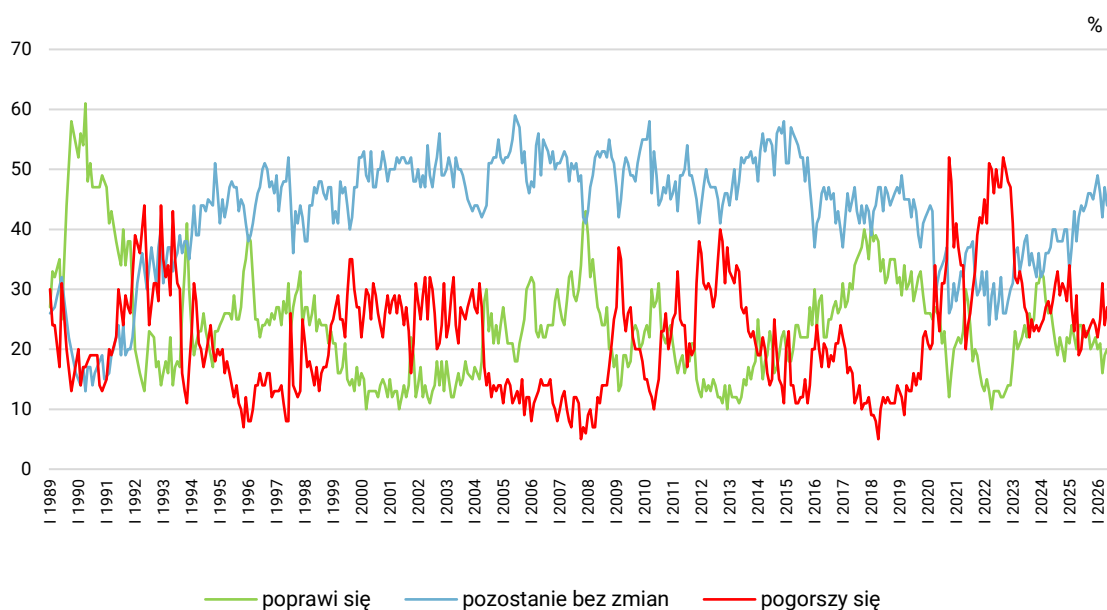
Przewidywania

W porównaniu do poprzedniego miesiąca odsetek respondentów liczących na poprawę sytuacji gospodarczej w zasadzie się nie zmienił (20%), przybyło nieco przewidujących jej pogorszenie (z 24% do 27%), a ubyło nieoczekujących zmian w tym obszarze (z 47% do 44%). Ponadto 9% badanych nie ma wyrobionego zdania na ten temat.

TABELA 9

Czy, Pana(i) zdaniem, w ciągu najbliższego roku sytuacja gospodarcza w Polsce:	Wskazania respondentów według terminów badań														
	2025										2026				
	IV	V	VI	VII	VIII	IX	X	XI	XII	I	II	III	IV	V	
	w procentach														
– poprawi się	20	24	24	22	23	23	20	21	22	20	21	16	19	20	
– nie zmieni się	38	42	44	43	44	46	46	45	47	49	46	42	47	44	
– pogorszy się	29	19	20	24	22	23	24	25	24	22	25	31	24	27	
Trudno powiedzieć	13	15	12	11	10	9	9	8	7	8	7	11	11	9	

RYS. 6. Czy, Pana(i) zdaniem, w ciągu najbliższego roku sytuacja gospodarcza w Polsce:



Pominięto odpowiedzi „Trudno powiedzieć”

SYTUACJA WŁASNA BADANYCH I MATERIALNE WARUNKI ŻYCIA

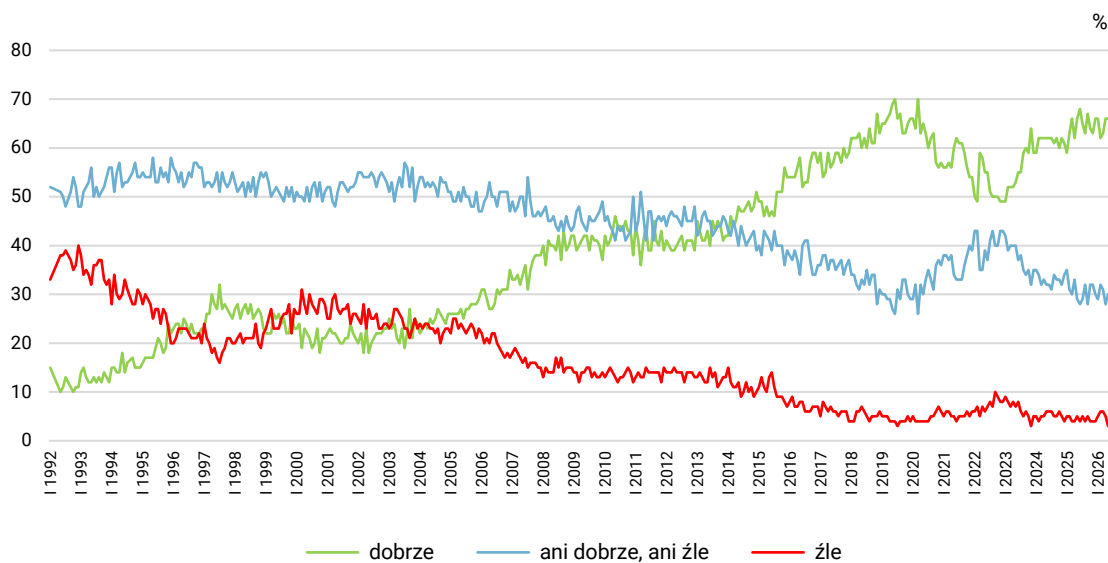
Oceny

Tak jak w kwietniu dwie trzecie badanych wyraża zadowolenie z poziomu życia swojego i swojej rodziny (66%), nieco więcej ocenia go przeciętnie (wzrost z 28% do 30%), a trochę mniej niż w ubiegłym miesiącu – źle (spadek z 5% do 3%).

TABELA 10

Czy obecnie Panu(i) i Pana(i) rodzinnie żyje się:	Wskazania respondentów według terminów badań													
	2025									2026				
	IV	V	VI	VII	VIII	IX	X	XI	XII	I	II	III	IV	V
	w procentach													
– dobrze	62	66	68	65	63	67	64	63	66	66	62	63	66	66
– ani dobrze, ani źle	33	29	28	29	32	28	32	32	30	29	32	31	28	30
– źle	4	5	4	5	4	5	4	4	4	5	6	6	5	3

RYS. 7. Czy obecnie Panu(i) i Pana(i) rodzinie żyje się:



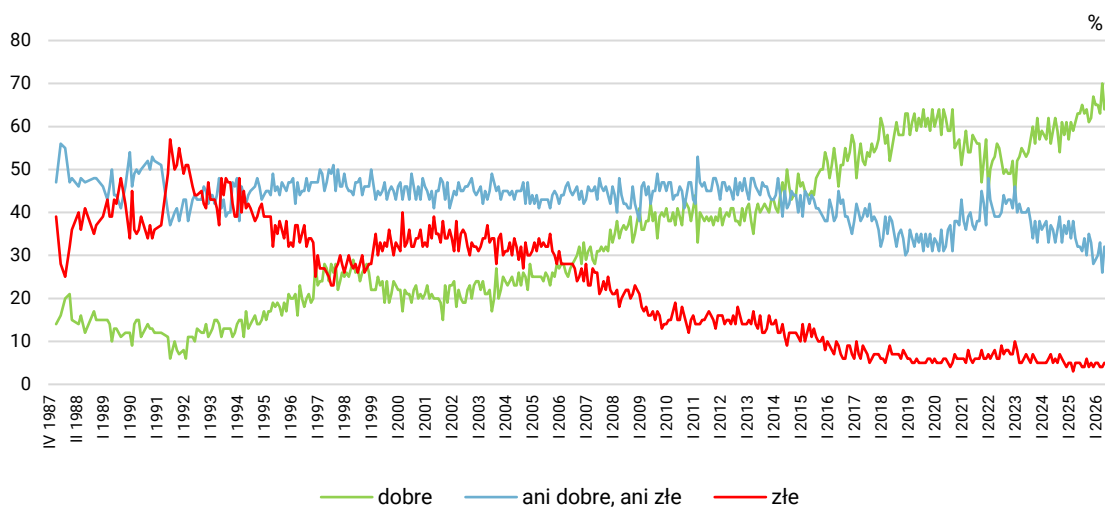
Pomięto odpowiedzi „Trudno powiedzieć”

Po zarejestrowanej w kwietniu wyraźnej poprawie ocen warunków materialnych gospodarstw domowych obecnie wróciły one do poziomu z marca. Blisko dwie trzecie badanych (64%, spadek o 6 punktów procentowych) ocenia je dobrze, jedna trzecia – przeciętnie (32%, wzrost 6 punktów), a niewielu – źle (5%).

TABELA 11

Jak Pan(i) ocenia obecne warunki materialne swojego gospodarstwa domowego? Czy są one:	Wskazania respondentów według terminów badań														
	2025										2026				
	IV	V	VI	VII	VIII	IX	X	XI	XII	I	II	III	IV	V	
	w procentach														
– dobre	61	63	63	65	63	64	61	62	67	65	65	63	70	64	
– ani dobre, ani złe	34	32	32	31	34	30	35	33	28	29	30	33	26	32	
– złe	5	5	5	4	4	6	4	5	4	5	5	4	4	5	

RYS. 8. Jak Pan(i) ocenia obecne warunki materialne swojego gospodarstwa domowego?
Czy są one:



Relatywnie **najlepiej** na temat poziomu życia własnej rodziny oraz warunków materialnych swojego gospodarstwa domowego wypowiadają się:

- badani z gospodarstw domowych o najwyższych dochodach *per capita* (po 87%),
- najmłodszy respondenci, w wieku 18–24 lata (odpowiednio 77% i 80%),
- absolwenci wyższych uczelni (odpowiednio 77% i 74%),
- w grupach społeczno-zawodowych – uczniowie i studenci (79% i 83%), kadra kierownicza i specjaliści z wyższym wykształceniem (po 83%) oraz średni personel, technicy (84% i 86%),
- a także badani identyfikujący się z lewicą (odpowiednio 84% i 76%).

Przewidywania

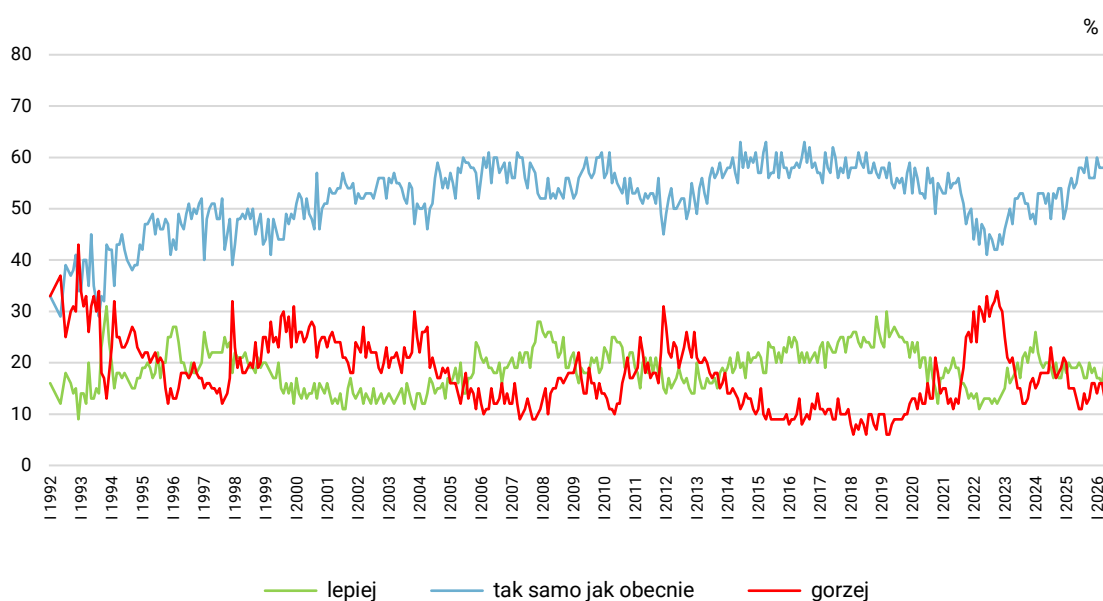
Po odnotowanym miesiąc temu wzroście optymizmu w maju udział liczących na poprawę poziomu życia nieco się zmniejszył (z 20% do 17%), przybyło respondentów nieoczekujących zmian (z 58% do 62%), a odsetek obawiających się pogorszenia praktycznie się nie zmienił (12%).

TABELA 12

Jak Pan(i) sądzi, czy za rok Panu(i) i Pana(i) rodzinie będzie się żyło:	Wskazania respondentów według terminów badań													
	2025										2026			
	IV	V	VI	VII	VIII	IX	X	XI	XII	I	II	III	IV	V
	w procentach													
– lepiej	19	19	20	19	17	17	20	18	19	17	17	16	20	17
– tak samo	54	55	58	58	57	60	56	56	56	60	58	58	58	62
– gorzej	15	13	11	11	14	12	13	16	16	14	16	16	13	12
Trudno powiedzieć	12	13	10	12	12	11	11	10	9	10	9	10	9	9

CBOS

RYS. 9. Jak Pan(i) sądzi, czy za rok Panu(i) i Pana(i) rodzinie będzie się żyło:



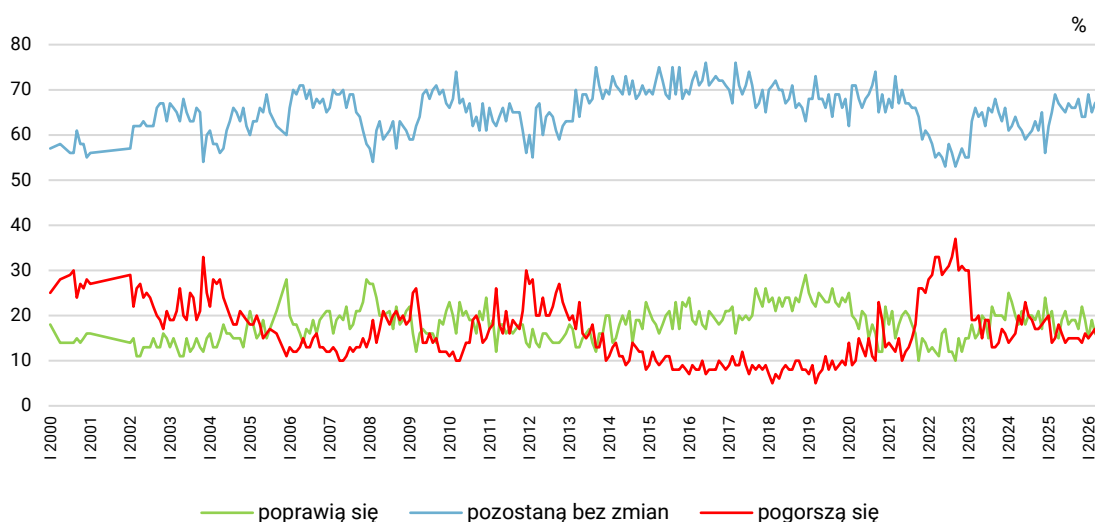
Pomięto odpowiedzi „Trudno powiedzieć”

W porównaniu z kwietniem zmniejszył się również odsetek liczących na poprawę warunków materialnych gospodarstw domowych (z 19% do 17%), a udziały prognozujących pogorszenie (13%) i nieoczekujących zmian (69%) praktycznie nie zmieniły się.

TABELA 13

Jak Pan(i) sądzi, czy w ciągu najbliższego roku warunki materialne Pana(i) gospodarstwa domowego:	Wskazania respondentów według terminów badań													
	2025										2026			
	IV	V	VI	VII	VIII	IX	X	XI	XII	I	II	III	IV	V
	w procentach													
– poprawią się	15	19	21	18	19	19	17	22	19	15	19	16	19	17
– pozostaną bez zmian	67	66	65	67	66	66	68	64	64	69	65	67	68	69
– pogorszą się	18	16	14	15	15	15	15	14	16	15	16	17	13	13

RYS. 10. Jak Pan(i) sądzi, czy w ciągu najbliższego roku warunki materialne Pana(i) gospodarstwa domowego:



Po odnotowanej miesiąc temu poprawie, większość wskaźników nastrojów społecznych nie zmieniła się znacząco. Największe zmiany *in minus* dotyczą ocen warunków materialnych gospodarstw domowych, które powróciły do poziomu z marca. Z kolei nieco gorsze od kwietniowych, lecz wciąż lepsze od marcowych, są opinie o sytuacji gospodarczej, a także przewidywania dotyczące sytuacji politycznej, poziomu życia i warunków materialnych.

Po zarejestrowanej w ubiegłym miesiącu poprawie, zadowolenie z rozwoju sytuacji w kraju jeszcze nieznacznie się umocniło, a udział niezadowolonych z kierunku zmian jest obecnie najniższy od dwóch lat – choć należy zaznaczyć, że wciąż negatywnie postrzegających sytuację w Polsce jest więcej niż zadowolonych. Natomiast w ocenach sytuacji gospodarczej niezmiennie od roku, tj. od maja roku 2025, oceny pozytywne przeważają nad negatywnymi, co nie zdarza się często w historii naszych badań. Z trwającą przynajmniej rok przewagą zadowolenia nad niezadowoleniem z sytuacji gospodarczej mieliśmy do czynienia wcześniej jedynie dwa razy: od maja 2007 roku do czerwca 2008 roku oraz od listopada 2015 roku do października 2020 roku.

TABELA 1

		Czy, ogólnie rzecz biorąc, sytuacja w naszym kraju zmierza w dobrym czy też w złym kierunku?			Liczba osób
		W dobrym	W złym	Trudno powiedzieć	
		%	%	%	
Ogółem		35	43	22	1037
Płeć	Mężczyźni	38	44	17	496
	Kobiety	32	42	26	541
Wiek	18–24 lata	40	33	27	84
	25–34	33	42	25	148
	35–44	34	47	19	201
	45–54	34	48	17	189
	55–64	35	44	21	150
	65 lat i więcej	36	40	24	264
Miejsce zamieszkania	Wieś	29	52	19	414
	Miasto do 19 999	35	41	24	141
	20 000 – 99 999	43	37	19	198
	100 000 – 499 999	40	41	19	157
	500 000 i więcej mieszk.	38	28	33	127
Wykształcenie	Podstawowe / gimnazjalne	34	45	21	101
	Zasadnicze zawodowe	32	50	18	227
	Średnie	33	44	23	385
	Wyższe	41	36	22	324
Grupa społeczna i zawodowa	Kadra kier., spec. z wyższym wyksz.	42	36	23	171
	Średni personel, technicy	48	35	18	48
	Pracownicy adm.-biurowi	34	35	30	72
	Pracownicy usług	28	54	18	73
	Robotnicy wykwalifikowani	33	46	21	109
	Robotnicy niewykwalifik.	31	50	19	39
	Rolnicy	25	63	12	35
	Pracujący na własny rach.	32	49	18	69
	Bezrobotni	43	47	10	20
	Emeryci	33	42	25	276
	Renciści	31	54	16	34
	Uczniowie i studenci	36	35	28	42
	Zajmujący się domem i inni	42	44	13	49
	Pracuje w:	inst. państw., publicznej	39	40	21
spółce właścicieli prywatnych i państwa		38	35	27	134
sekt. pryw. poza rolnict.		34	47	19	276
prywatnym gosp. rolnym		25	68	6	33
Dochody na jedną osobę	Do 1999 zł	23	60	17	112
	Od 2000 do 2999 zł	28	47	24	159
	Od 3000 do 3999 zł	31	51	18	146
	Od 4000 do 5999 zł	51	35	14	175
	6000 zł i więcej	46	30	24	124
	Trudno powiedzieć	28	47	25	131
	Odmowa odpowiedzi	35	37	28	190
Ocena własnych war. mater.	Złe	16	71	13	48
	Średnie	20	59	22	328
	Dobre	44	33	22	660
Udział w prakt. religijnych	Kilka razy w tygodniu	21	62	17	50
	Raz w tygodniu	30	47	24	334
	1–2 razy w miesiącu	30	54	16	152
	Kilka razy w roku	44	37	19	250
	W ogóle nie uczestniczy	40	34	26	231
Poglądy polityczne	Lewica	50	25	25	245
	Centrum	39	40	21	294
	Prawica	24	62	14	327
	Trudno powiedzieć	28	38	34	133

TABELA 2

		A jak Pan(i) sądzi, czy w ciągu najbliższego roku sytuacja w Polsce poprawi się, pogorszy czy też się nie zmieni?				Liczba osób
		Poprawi się	Nie zmieni się	Pogorszy się	Trudno powiedzieć	
		%	%	%	%	
Ogółem		18	43	27	11	1039
Płeć	Mężczyźni	20	43	29	8	497
	Kobiety	17	44	26	14	542
Wiek	18–24 lata	15	52	23	11	85
	25–34	20	42	32	6	148
	35–44	16	49	27	7	203
	45–54	17	46	24	13	188
	55–64	15	44	26	14	150
	65 lat i więcej	24	34	29	13	266
Miejsce zamieszkania	Wieś	15	44	28	13	414
	Miasto do 19 999	19	39	29	12	142
	20 000 – 99 999	24	40	27	9	199
	100 000 – 499 999	19	47	26	8	157
	500 000 i więcej mieszk.	20	47	25	8	127
Wykształcenie	Podstawowe / gimnazjalne	16	32	36	16	102
	Zasadnicze zawodowe	16	42	32	10	228
	Średnie	20	47	22	11	384
	Wyższe	19	44	28	9	325
Grupa społeczna i zawodowa	Kadra kier., spec. z wyższym wyksz.	21	45	25	9	171
	Średni personel, technicy	20	43	26	11	48
	Pracownicy adm.-biurowi	16	48	31	6	72
	Pracownicy usług	12	54	30	4	74
	Robotnicy wykwalifikowani	16	50	23	11	108
	Robotnicy niewykwalifik.	9	49	31	11	39
	Rolnicy	13	34	31	21	35
	Pracujący na własny rach.	15	44	33	8	69
	Bezrobotni	21	37	42		20
	Emeryci	23	37	27	13	277
	Renciści	18	42	22	18	34
	Uczniowie i studenci	13	51	26	10	43
	Zajmujący się domem i inni	25	34	23	18	49
	Pracuje w:	inst. państw., publicznej	19	44	26	12
spółce właścicieli prywatnych i państwa		16	49	27	8	133
sekt. prywat. poza rolnict.		15	49	29	7	277
prywatnym gosp. rolnym		10	36	39	15	33
Trudno powiedzieć		14	42	27	17	131
Dochody na jedną osobę	Do 1999 zł	12	42	33	12	112
	Od 2000 do 2999 zł	17	45	24	15	159
	Od 3000 do 3999 zł	17	44	33	5	147
	Od 4000 do 5999 zł	24	46	24	5	176
	6000 zł i więcej	25	44	23	8	125
	Odmowa odpowiedzi	18	41	27	15	189
	Trudno powiedzieć	14	42	27	17	131
Ocena własnych war. mater.	Złe	4	29	54	13	48
	Średnie	9	40	36	15	328
	Dobre	24	46	21	8	663
Udział w prakt. religijnych	Kilka razy w tygodniu	16	36	35	13	51
	Raz w tygodniu	15	44	29	13	333
	1–2 razy w miesiącu	17	42	30	11	152
	Kilka razy w roku	22	46	24	8	251
	W ogóle nie uczestniczy	23	42	26	10	233
Poglądy polityczne	Lewica	29	47	17	7	246
	Centrum	21	45	22	12	295
	Prawica	12	39	43	7	328
	Trudno powiedzieć	11	47	18	24	133

TABELA 3

		Jak Pan(i) ogólnie ocenia obecną sytuację polityczną w Polsce? Czy jest ona:				Liczba osób
		dobra	ani dobra, ani zła	zła	Trudno powiedzieć	
		%	%	%	%	
Ogółem		15	36	43	6	1030
Płeć	Mężczyźni	16	30	48	5	494
	Kobiety	14	41	38	7	536
Wiek	18–24 lata	9	47	42	3	83
	25–34	16	34	44	6	148
	35–44	14	38	44	3	203
	45–54	14	40	40	6	187
	55–64	16	32	45	7	146
	65 lat i więcej	17	31	43	9	263
Miejsce zamieszkania	Wieś	14	38	41	6	411
	Miasto do 19 999	16	30	45	8	142
	20 000 – 99 999	18	36	40	7	198
	100 000 – 499 999	13	39	42	6	156
	500 000 i więcej mieszk.	15	31	53	2	124
Wykształcenie	Podstawowe / gimnazjalne	12	32	45	12	101
	Zasadnicze zawodowe	13	34	45	8	225
	Średnie	15	38	41	5	379
	Wyższe	17	36	44	3	325
Grupa społeczna i zawodowa	Kadra kier., spec. z wyższym wyksz.	17	31	47	4	170
	Średni personel, technicy	18	35	43	4	47
	Pracownicy adm.-biurowi	16	42	36	6	72
	Pracownicy usług	14	46	40	7	74
	Robotnicy wykwalifikowani	14	38	40	7	108
	Robotnicy niewykwalifik.	13	34	48	5	39
	Rolnicy	5	34	51	10	35
	Pracujący na własny rach.	11	34	50	5	69
	Bezrobotni	27	29	37	6	20
	Emeryci	15	33	42	9	274
	Renciści	11	45	34	11	33
	Uczniowie i studenci	12	33	56	11	41
	Zajmujący się domem i inni	18	45	34	3	49
Pracuje w:	inst. państw., publicznej	18	30	47	5	172
	spółce właścicieli prywatnych i państwa	14	39	39	8	133
	sekt. prywat. poza rolnict.	13	39	45	3	276
	prywatnym gosp. rolnym	5	33	55	7	33
Dochody na jedną osobę	Do 1999 zł	8	49	38	5	111
	Od 2000 do 2999 zł	14	34	46	6	157
	Od 3000 do 3999 zł	15	31	50	3	147
	Od 4000 do 5999 zł	22	35	39	4	176
	6000 zł i więcej	17	37	43	3	123
	Trudno powiedzieć	10	37	43	10	129
	Odmowa odpowiedzi	15	33	42	10	186
Ocena własnych war. mater.	Złe	2	20	63	15	47
	Średnie	7	32	56	6	324
	Dobre	20	39	36	5	660
Udział w prakt. religijnych	Kilka razy w tygodniu	14	32	52	2	50
	Raz w tygodniu	14	38	41	7	331
	1–2 razy w miesiącu	15	33	47	5	150
	Kilka razy w roku	17	38	38	7	249
	W ogóle nie uczestniczy	16	32	47	5	231
Poglądy polityczne	Lewica	22	42	32	4	243
	Centrum	16	41	38	5	294
	Prawica	11	29	58	3	326
	Trudno powiedzieć	14	32	37	17	131

TABELA 4

		Jak Pan(i) ogólnie ocenia obecną sytuację gospodarczą w Polsce? Czy jest ona:				Liczba osób
		dobra	ani dobra, ani zła	zła	Trudno powiedzieć	
		%	%	%	%	
Ogółem		36	33	26	5	1039
Płeć	Mężczyźni	38	30	28	3	496
	Kobiety	34	35	24	7	542
Wiek	18–24 lata	33	40	20	7	85
	25–34	34	34	28	4	148
	35–44	40	37	21	2	203
	45–54	32	37	26	5	187
	55–64	33	32	30	5	150
	65 lat i więcej	40	24	27	9	266
Miejsce zamieszkania	Wieś	28	38	29	5	414
	Miasto do 19 999	39	25	26	9	142
	20 000 – 99 999	39	38	21	3	199
	100 000 – 499 999	39	35	21	6	157
	500 000 i więcej mieszk.	51	17	27	5	127
Wykształcenie	Podstawowe / gimnazjalne	27	29	33	12	102
	Zasadnicze zawodowe	25	36	32	7	228
	Średnie	37	31	27	5	383
	Wyższe	46	33	17	3	325
Grupa społeczna i zawodowa	Kadra kier., spec. z wyższym wyksz.	53	30	15	2	171
	Średni personel, technicy	36	33	29	2	48
	Pracownicy adm.-biurowi	33	39	20	8	72
	Pracownicy usług	32	41	23	5	74
	Robotnicy wykwalifikowani	27	38	33	2	108
	Robotnicy niewykwalifik.	24	45	26	5	39
	Rolnicy	19	31	46	5	35
	Pracujący na własny rach.	37	26	33	3	69
	Bezrobotni	25	24	45	6	20
	Emeryci	37	27	27	9	277
	Renciści	37	29	21	13	34
	Uczniowie i studenci	36	43	16	5	43
	Zajmujący się domem i inni	27	44	26	3	49
	Pracuje w:	inst. państw., publicznej	39	34	22	5
spółce właścicieli prywatnych i państwa		34	43	20	4	133
sekt. prywat. poza rolnict.		39	32	27	2	276
prywatnym gosp. rolnym		15	28	52	5	33
Do 1999 zł		24	36	35	6	112
Dochody na jedną osobę	Od 2000 do 2999 zł	30	34	29	6	159
	Od 3000 do 3999 zł	36	30	32	3	147
	Od 4000 do 5999 zł	50	31	16	3	176
	6000 zł i więcej	56	24	16	3	125
	Trudno powiedzieć	28	38	26	9	130
	Odmowa odpowiedzi	27	37	28	8	189
	Do 1999 zł	24	36	35	6	112
Ocena własnych war. mater.	Złe	12	19	58	11	47
	Średnie	18	35	39	8	328
	Dobre	47	33	17	4	663
Udział w prakt. religijnych	Kilka razy w tygodniu	31	28	34	6	51
	Raz w tygodniu	32	35	28	5	333
	1–2 razy w miesiącu	32	32	31	5	152
	Kilka razy w roku	39	38	18	5	251
	W ogóle nie uczestniczy	43	26	25	5	232
Poglądy polityczne	Lewica	53	29	13	5	245
	Centrum	39	38	19	4	295
	Prawica	25	30	41	4	328
	Trudno powiedzieć	27	36	24	13	133

TABELA 5

		Czy, Pana(i) zdaniem, w ciągu najbliższego roku sytuacja polityczna w Polsce:				Liczba osób
		poprawi się	pozostanie bez zmian	pogorszy się	Trudno powiedzieć	
		%	%	%	%	
Ogółem		11	55	24	11	1036
Płeć	Mężczyźni	10	55	28	7	495
	Kobiety	11	55	20	14	541
Wiek	18–24 lata	10	63	23	4	84
	25–34	9	62	21	7	148
	35–44	10	60	24	6	203
	45–54	9	56	24	11	188
	55–64	12	50	22	17	147
	65 lat i więcej	13	47	26	15	265
Miejsce zamieszkania	Wieś	11	50	25	14	412
	Miasto do 19 999	13	54	21	13	142
	20 000 – 99 999	11	60	23	6	197
	100 000 – 499 999	11	60	20	10	157
	500 000 i więcej mieszk.	7	58	29	6	127
Wykształcenie	Podstawowe / gimnazjalne	10	50	24	16	101
	Zasadnicze zawodowe	13	46	26	15	227
	Średnie	11	55	24	10	382
	Wyższe	9	62	22	6	326
Grupa społeczna i zawodowa	Kadra kier., spec. z wyższym wyksz.	8	63	22	6	171
	Średni personel, technicy	15	63	20	2	48
	Pracownicy adm.-biurowi	9	55	24	12	72
	Pracownicy usług	8	68	15	9	74
	Robotnicy wykwalifikowani	6	59	27	7	108
	Robotnicy niewykwalifik.	15	43	30	12	39
	Rolnicy	9	44	30	18	35
	Pracujący na własny rach.	9	55	26	10	69
	Bezrobotni	22	56	20	3	20
	Emeryci	12	48	25	15	276
	Renciści	19	47	13	21	33
	Uczniowie i studenci	10	56	29	5	42
	Zajmujący się domem i inni	17	48	24	11	49
Pracuje w:	inst. państw., publicznej	9	55	25	10	174
	spółce właścicieli prywatnych i państwa	7	70	15	8	133
	sekt. prywat. poza rolnict.	10	59	26	5	276
	prywatnym gosp. rolnym	9	33	36	22	33
Dochody na jedną osobę	Do 1999 zł	12	45	29	14	111
	Od 2000 do 2999 zł	7	58	26	10	159
	Od 3000 do 3999 zł	11	53	29	7	147
	Od 4000 do 5999 zł	13	64	17	6	176
	6000 zł i więcej	5	68	22	5	123
	Trudno powiedzieć	10	51	22	18	131
	Odmowa odpowiedzi	15	46	24	16	188
Ocena własnych war. mater.	Złe	4	42	41	13	46
	Średnie	8	44	32	16	328
	Dobre	13	61	19	8	662
Udział w prakt. religijnych	Kilka razy w tygodniu	10	49	27	15	51
	Raz w tygodniu	12	52	23	13	332
	1–2 razy w miesiącu	9	54	26	11	152
	Kilka razy w roku	10	62	20	8	250
	W ogóle nie uczestniczy	10	55	26	8	232
Poglądy polityczne	Lewica	12	63	17	8	245
	Centrum	9	58	22	11	294
	Prawica	12	48	33	7	327
	Trudno powiedzieć	8	50	17	25	132

TABELA 6

		Czy, Pana(i) zdaniem, w ciągu najbliższego roku sytuacja gospodarcza w Polsce:				Liczba osób
		poprawi się	pozostanie bez zmian	pogorszy się	Trudno powiedzieć	
		%	%	%	%	
Ogółem		20	44	27	9	1040
Płeć	Mężczyźni	21	46	28	6	497
	Kobiety	18	43	26	13	543
Wiek	18–24 lata	26	47	22	4	85
	25–34	16	50	30	4	148
	35–44	13	49	32	6	203
	45–54	16	46	24	14	188
	55–64	22	41	24	14	150
	65 lat i więcej	26	36	26	12	266
Miejsce zamieszkania	Wieś	18	45	26	11	415
	Miasto do 19 999	21	37	30	12	142
	20 000 – 99 999	23	45	26	6	199
	100 000 – 499 999	21	48	22	9	157
	500 000 i więcej mieszk.	19	42	32	7	127
Wykształcenie	Podstawowe / gimnazjalne	14	46	27	13	102
	Zasadnicze zawodowe	21	43	26	10	228
	Średnie	21	43	26	10	384
	Wyższe	19	46	28	7	326
Grupa społeczna i zawodowa	Kadra kier., spec. z wyższym wyksz.	16	51	28	5	171
	Średni personel, technicy	26	38	32	4	48
	Pracownicy adm.-biurowi	15	38	28	19	72
	Pracownicy usług	12	59	24	5	74
	Robotnicy wykwalifikowani	13	57	23	8	108
	Robotnicy niewykwalifik.	11	43	37	9	39
	Rolnicy	18	41	23	18	35
	Pracujący na własny rach.	19	45	30	7	69
	Bezrobotni	22	52	21	5	20
	Emeryci	24	36	27	12	277
	Renciści	33	28	22	17	34
	Uczniowie i studenci	24	55	19	2	43
	Zajmujący się domem i inni	32	29	26	12	49
Pracuje w:	inst. państw., publicznej	17	42	29	11	174
	spółce właścicieli prywatnych i państwa	12	60	21	8	133
	sekt. prywat. poza rolnict.	17	49	29	5	277
	prywatnym gosp. rolnym	14	40	31	14	33
	Do 1999 zł	20	30	35	15	112
Dochody na jedną osobę	Od 2000 do 2999 zł	11	48	31	9	159
	Od 3000 do 3999 zł	20	46	24	10	147
	Od 4000 do 5999 zł	29	43	25	3	176
	6000 zł i więcej	26	43	25	6	125
	Trudno powiedzieć	17	49	23	10	131
	Odmowa odpowiedzi	15	45	26	14	190
	Trudno powiedzieć	15	45	26	14	190
Ocena własnych war. mater.	Złe	7	19	59	15	48
	Średnie	12	37	37	14	328
	Dobre	25	49	19	7	663
Udział w prakt. religijnych	Kilka razy w tygodniu	13	41	29	17	51
	Raz w tygodniu	18	41	28	12	334
	1–2 razy w miesiącu	15	47	30	8	152
	Kilka razy w roku	22	51	22	5	251
	W ogóle nie uczestniczy	25	40	25	9	233
Poglądy polityczne	Lewica	27	49	17	7	246
	Centrum	22	43	27	7	295
	Prawica	14	42	36	7	328
	Trudno powiedzieć	16	41	22	22	133

TABELA 7

		Czy obecnie Panu(i) i Pana(i) rodzinie żyje się:				Liczba osób
		dobrze	ani dobrze, ani źle	źle	Trudno powiedzieć	
		%	%	%	%	
Ogółem		66	30	3	0	1038
Płeć	Mężczyźni	69	27	5	0	497
	Kobiety	64	33	3	1	541
Wiek	18–24 lata	77	23			85
	25–34	75	21	4		148
	35–44	71	27	2		203
	45–54	63	31	4	1	188
	55–64	63	32	4	1	150
	65 lat i więcej	58	37	4	0	264
Miejsce zamieszkania	Wieś	62	36	2	0	415
	Miasto do 19 999	66	27	5	1	142
	20 000 – 99 999	70	26	3	0	198
	100 000 – 499 999	68	27	5	0	156
	500 000 i więcej mieszk.	71	23	6		127
Wykształcenie	Podstawowe / gimnazjalne	43	48	8		102
	Zasadnicze zawodowe	56	39	4	1	228
	Średnie	69	28	3	0	383
	Wyższe	77	20	3	1	325
Grupa społeczna i zawodowa	Kadra kier., spec. z wyższym wyksz.	83	14	2	1	171
	Średni personel, technicy	84	14	2		48
	Pracownicy adm.-biurowi	74	25	1		72
	Pracownicy usług	75	22		3	74
	Robotnicy wykwalifikowani	62	34	4		108
	Robotnicy niewykwalifik.	43	46	11		39
	Rolnicy	55	40	4		35
	Pracujący na własny rach.	64	33	3		69
	Bezrobotni	42	47	11		20
	Emeryci	58	38	4	0	276
	Renciści	45	49	6		34
	Uczniowie i studenci	79	21			43
	Zajmujący się domem i inni	63	31	5		49
Pracuje w:	inst. państw., publicznej	73	25	1	1	174
	spółce właścicieli prywatnych i państwa	77	19	4		133
	sekt. pryw. poza rolnict.	70	26	3	1	277
	prywatnym gosp. rolnym	65	30	5		33
Dochody na jedną osobę	Do 1999 zł	49	40	12		112
	Od 2000 do 2999 zł	52	44	4	0	159
	Od 3000 do 3999 zł	62	34	3	1	146
	Od 4000 do 5999 zł	82	16	2		176
	6000 zł i więcej	87	11	2		125
	Trudno powiedzieć	62	35	2	1	131
	Odmowa odpowiedzi	65	32	2	1	189
Ocena własnych war. mater.	Źłe	12	46	41	2	48
	Średnie	31	64	4	1	327
	Dobre	87	12	0	0	663
Udział w prakt. religijnych	Kilka razy w tygodniu	56	42	2		51
	Raz w tygodniu	65	32	2	1	334
	1–2 razy w miesiącu	62	33	4	1	152
	Kilka razy w roku	72	25	3	0	250
	W ogóle nie uczestniczy	69	26	5		232
Poglądy polityczne	Lewica	84	15	1		244
	Centrum	69	29	2		295
	Prawica	58	35	6	1	328
	Trudno powiedzieć	49	44	5	1	133

TABELA 8

		A jak Pan(i) sądzi, czy za rok Panu(i) i Pana(i) rodzinie będzie się żyło:				Liczba osób
		lepiej	tak samo jak obecnie	gorzej	Trudno powiedzieć	
		%	%	%	%	
Ogółem		17	62	12	9	1038
Płeć	Mężczyźni	19	60	13	8	496
	Kobiety	14	65	12	9	542
Wiek	18–24 lata	36	58	6	1	85
	25–34	34	54	8	4	148
	35–44	15	67	13	6	203
	45–54	15	64	11	11	188
	55–64	11	57	14	18	149
	65 lat i więcej	7	67	16	9	266
Miejsce zamieszkania	Wieś	15	62	12	11	415
	Miasto do 19 999	19	60	13	8	142
	20 000 – 99 999	21	57	13	9	199
	100 000 – 499 999	17	68	9	7	156
	500 000 i więcej mieszk.	12	68	15	5	127
Wykształcenie	Podstawowe / gimnazjalne	16	63	8	14	102
	Zasadnicze zawodowe	13	58	17	12	228
	Średnie	17	63	13	7	383
	Wyższe	20	64	10	7	326
Grupa społeczna i zawodowa	Kadra kier., spec. z wyższym wyksz.	23	62	8	7	171
	Średni personel, technicy	23	61	11	4	48
	Pracownicy adm.-biurowi	19	60	13	7	72
	Pracownicy usług	24	65	6	5	74
	Robotnicy wykwalifikowani	18	57	12	14	108
	Robotnicy niewykwalifik.	18	46	21	16	39
	Rolnicy	14	45	26	15	35
	Pracujący na własny rach.	22	62	12	4	69
	Bezrobotni	22	60	14	4	20
	Emeryci	7	67	16	11	276
	Renciści	3	76	11	9	34
	Uczniowie i studenci	28	62	8	2	43
	Zajmujący się domem i inni	20	66	5	9	49
Pracuje w:	inst. państw., publicznej	20	61	11	8	174
	spółce właścicieli prywatnych i państwa	17	65	10	8	133
	sekt. prywat. poza rolnict.	25	58	10	8	276
	prywatnym gosp. rolnym	6	53	26	15	33
Dochody na jedną osobę	Do 1999 zł	16	62	15	7	112
	Od 2000 do 2999 zł	11	63	16	10	159
	Od 3000 do 3999 zł	11	66	17	6	147
	Od 4000 do 5999 zł	22	64	9	5	176
	6000 zł i więcej	24	66	7	4	125
	Trudno powiedzieć	15	58	13	15	131
	Odmowa odpowiedzi	18	58	10	14	188
Ocena własnych war. mater.	Złe	7	34	44	14	48
	Średnie	8	57	21	14	327
	Dobre	22	67	5	6	663
Udział w prakt. religijnych	Kilka razy w tygodniu	7	58	22	13	51
	Raz w tygodniu	16	62	12	10	333
	1–2 razy w miesiącu	18	60	11	11	152
	Kilka razy w roku	17	65	12	6	251
	W ogóle nie uczestniczy	20	63	10	7	233
Poglądy polityczne	Lewica	19	70	4	7	246
	Centrum	17	64	10	9	294
	Prawica	16	56	21	8	328
	Trudno powiedzieć	15	61	11	13	133

TABELA 9

		Jak Pan(i) ocenia obecne warunki materialne swojego gospodarstwa domowego? Czy są one:			Liczba osób
		złe	ani dobre, ani złe	dobre	
		%	%	%	
Ogółem		5	32	64	1041
Płeć	Mężczyźni	6	30	64	497
	Kobiety	3	33	64	544
Wiek	18–24 lata	3	17	80	85
	25–34	5	25	70	148
	35–44	2	27	72	203
	45–54	4	33	63	189
	55–64	9	34	58	150
	65 lat i więcej	5	42	53	266
Miejsce zamieszkania	Wieś	5	34	61	415
	Miasto do 19 999	1	33	66	143
	20 000 – 99 999	4	29	67	199
	100 000 – 499 999	5	31	64	157
	500 000 i więcej mieszk.	8	28	64	127
Wykształcenie	Podstawowe / gimnazjalne	8	47	46	102
	Zasadnicze zawodowe	7	43	50	228
	Średnie	5	27	68	385
	Wyższe	2	24	74	326
Grupa społeczna i zawodowa	Kadra kier., spec. z wyższym wyksz.	1	16	83	171
	Średni personel, technicy	3	10	86	48
	Pracownicy adm.-biurowi	2	29	69	72
	Pracownicy usług	2	23	75	74
	Robotnicy wykwalifikowani	2	40	58	109
	Robotnicy niewykwalifik.	10	29	61	39
	Rolnicy	15	56	29	35
	Pracujący na własny rach.	5	31	63	69
	Bezrobotni	23	22	55	20
	Emeryci	4	44	52	277
	Renciści	10	49	41	34
	Uczniowie i studenci	2	15	83	43
	Zajmujący się domem i inni	12	27	62	49
Pracuje w:	inst. państw., publicznej	2	24	74	174
	spółce właścicieli prywatnych i państwa	2	17	80	134
	sekt. pryw. poza rolnict.	4	29	67	277
	prywatnym gosp. rolnym	13	54	34	33
Dochody na jedną osobę	Do 1999 zł	16	51	34	112
	Od 2000 do 2999 zł	8	43	50	159
	Od 3000 do 3999 zł	2	33	65	147
	Od 4000 do 5999 zł	3	16	81	176
	6000 zł i więcej		13	87	125
	Trudno powiedzieć	5	31	65	131
	Odmowa odpowiedzi	2	37	61	191
Ocena własnych war. mater.	Złe	100			48
	Średnie		100		328
	Dobre			100	665
Udział w prakt. religijnych	Kilka razy w tygodniu	2	42	56	51
	Raz w tygodniu	4	34	62	334
	1–2 razy w miesiącu	2	33	65	152
	Kilka razy w roku	4	29	67	251
	W ogóle nie uczestniczy	9	25	66	233
Poglądy polityczne	Lewica	3	22	76	246
	Centrum	2	32	66	295
	Prawica	7	34	59	328
	Trudno powiedzieć	9	39	52	133

TABELA 10

		Jak Pan(i) sądzi, czy w ciągu najbliższego roku warunki materialne Pana(i) gospodarstwa domowego:			Liczba osób
		pogorszą się	pozostaną bez zmian	poprawią się	
		%	%	%	
Ogółem		13	69	17	1041
Płeć	Mężczyźni	14	66	20	497
	Kobiety	13	72	15	544
Wiek	18–24 lata	7	59	34	85
	25–34	7	60	33	148
	35–44	11	68	21	203
	45–54	13	71	16	189
	55–64	20	76	4	150
	65 lat i więcej	18	74	8	266
Miejsce zamieszkania	Wieś	15	69	16	415
	Miasto do 19 999	12	68	20	143
	20 000 – 99 999	13	69	18	199
	100 000 – 499 999	11	70	18	157
	500 000 i więcej mieszk.	14	71	15	127
Wykształcenie	Podstawowe / gimnazjalne	7	82	11	102
	Zasadnicze zawodowe	20	66	13	228
	Średnie	13	70	17	385
	Wyższe	11	66	22	326
Grupa społeczna i zawodowa	Kadra kier., spec. z wyższym wyksz.	7	64	29	171
	Średni personel, technicy	9	75	16	48
	Pracownicy adm.-biurowi	12	72	16	72
	Pracownicy usług	10	66	24	74
	Robotnicy wykwalifikowani	11	75	14	109
	Robotnicy niewykwalifik.	2	81	17	39
	Rolnicy	42	46	12	35
	Pracujący na własny rach.	15	62	23	69
	Bezrobotni	19	56	25	20
	Emeryci	18	75	7	277
	Renciści	21	69	11	34
	Uczniowie i studenci	8	61	31	43
	Zajmujący się domem i inni	9	72	19	49
	Pracuje w:	inst. państw., publicznej	7	75	18
spółce właścicieli prywatnych i państwa		8	70	22	134
sekt. pryw. poza rolnict.		11	66	23	277
prywatnym gosp. rolnym		42	49	9	33
Dochody na jedną osobę	Do 1999 zł	16	70	14	112
	Od 2000 do 2999 zł	16	72	13	159
	Od 3000 do 3999 zł	18	69	14	147
	Od 4000 do 5999 zł	9	72	19	176
	6000 zł i więcej	5	69	26	125
	Trudno powiedzieć	13	69	18	131
	Odmowa odpowiedzi	17	66	17	191
Ocena własnych war. mater.	Złe	50	41	9	48
	Średnie	24	68	8	328
	Dobre	6	72	22	665
Udział w prakt. religijnych	Kilka razy w tygodniu	11	76	13	51
	Raz w tygodniu	16	69	15	334
	1–2 razy w miesiącu	11	74	15	152
	Kilka razy w roku	13	68	20	251
	W ogóle nie uczestniczy	12	67	21	233
Poglądy polityczne	Lewica	7	70	23	246
	Centrum	7	76	17	295
	Prawica	24	60	16	328
	Trudno powiedzieć	13	75	13	133