

Nastroje na rynku pracy w maju

Opracowała
Barbara Badora

Znak jakości przyznany CBOS przez
Organizację Firm Badania Opinii i Rynku



Wyróżniająca Jakość Badań

Fundacja Centrum Badania Opinii Społecznej
ul. Świętojerska 5/7, 00-236 Warszawa
e-mail: sekretariat@cbos.pl; info@cbos.pl
<http://www.cbos.pl>
(48 22) 629 35 69

W skrócie

- Majowe oceny aktualnej sytuacji w zakładach pracy są zbliżone do kwietniowych. Trzy piąte pracujących zarobkowo (60%) postrzega ją jako dobrą (bez zmian), 26% uważa, że jest ona „ani dobra, ani zła” (spadek o 2 punkty procentowe), a 12% twierdzi, że jest zła (wzrost o 2 punkty). Tak jak poprzednio 2% pytanych uchyliło się od oceny.
- Zbliżone do kwietniowych są też przewidywania pracujących zarobkowo dotyczące kierunku zmiany sytuacji w ich zakładzie pracy w ciągu najbliższego roku. Trzy piąte (60%) badanych uważa, że w ciągu roku sytuacja w ich zakładach pracy pozostanie bez zmian (wzrost o 1 punkt procentowy), co piąty (20%) zakłada jej poprawę (spadek o 2 punkty), a 13% prognozuje pogorszenie (bez zmian). Od formułowania prognoz w tej kwestii uchyliło się 7% pytanych (wzrost o 1 punkt).
- Na zbliżonym do kwietniowego poziomie pozostaje też poczucie bezpieczeństwa zatrudnienia i zagrożenia utratą obecnej pracy (zwolnienia, bankructwa, upadku, likwidacji zakładu, gospodarstwa itp.). Większe lub mniejsze poczucie bezpieczeństwa zatrudnienia deklaruje niemal trzy czwarte pracujących zarobkowo (74% – tyle samo, ile w marcu i kwietniu br.), natomiast poczucie zagrożenia utratą obecnej pracy – nieco ponad jedna piąta pytanych (22%, od kwietnia spadek o 1 punkt).
- Wśród ogółu badanych po raz kolejny nieznacznie pogorszyły się oceny sytuacji na lokalnych rynkach pracy – o 3 punkty procentowe zwiększyła się grupa uważających, że w ich miejscowości lub jej okolicy znalezienie pracy jest bardzo trudne lub całkowicie niemożliwe (obecnie 32%), a o 1 punkt procentowy ubyło przekonanych, że można tam znaleźć pracę (obecnie 58%). Co dziesiąty respondent (10%) uchylił się od oceny sytuacji (spadek o 2 punkty procentowe). Należy dodać, iż są to najgorsze oceny spośród notowanych od marca 2017 roku.

SPIS TREŚCI

Sytuacja w zakładach pracy.....	1
Oceny	1
Przewidywania.....	3
Bezpieczeństwo zatrudnienia	6
Ocena lokalnych rynków pracy	8

W majowym badaniu¹ – jak co miesiąc – postawiliśmy Polakom pytania odnoszące się do sytuacji na rynku pracy. Osoby pracujące zarobkowo poprosiliśmy o ocenę aktualnej sytuacji w ich zakładach pracy, a także o prognozy dotyczące jej rozwoju w ciągu najbliższego roku. Zapytaliśmy też, czy obawiają się utraty obecnej pracy (zwolnienia, bankructwa, upadku, likwidacji zakładu, gospodarstwa itp.). Z kolei wszystkich pełnoletnich respondentów poprosiliśmy o ocenę sytuacji na lokalnych rynkach pracy.

SYTUACJA W ZAKŁADACH PRACY

Oceny

W maju trzy piąte pracujących zarobkowo (60,0%) pozytywnie ocenia aktualną sytuację w swoich zakładach pracy. Warto jednak dodać, iż blisko połowa badanych (48,4%) uważa ją za po prostu dobrą, a oceniający ją jako bardzo dobrą stanowią tylko 11,6% ogółu pytanych. Jako złą postrzega sytuację w swoim miejscu pracy 11,8% ankietowanych, przy czym wśród ocen negatywnych także dominują opinie umiarkowane (10,3% badanych uznało obecną sytuację za po prostu złą), natomiast oceny skrajne są w zdecydowanej mniejszości (1,5% pytanych uważa, że obecna sytuacja w zakładzie pracy jest bardzo zła). Więcej niż co czwarty respondent (26,0%) stwierdził, że obecna sytuacja w jego miejscu pracy jest „ani dobra, ani zła”, a 2,2% ankietowanych uchyliło się od odpowiedzi.

¹ Badanie „Aktualne problemy i wydarzenia” (433) przeprowadzono w ramach procedury mixed-mode na reprezentatywnej imiennej próbie pełnoletnich mieszkańców Polski, wylosowanej z rejestru PESEL.

Każdy respondent wybierał samodzielnie jedną z metod:

- wywiad bezpośredni z udziałem ankietera (metoda CAPI),
- wywiad telefoniczny po skontaktowaniu się z ankieterem CBOS (CATI) – dane kontaktowe respondent otrzymywał w liście zapowiednim od CBOS,
- samodzielne wypełnienie ankiety internetowej (CAWI), do której dostęp był możliwy na podstawie loginu i hasła przekazanego respondentowi w liście zapowiednim od CBOS.

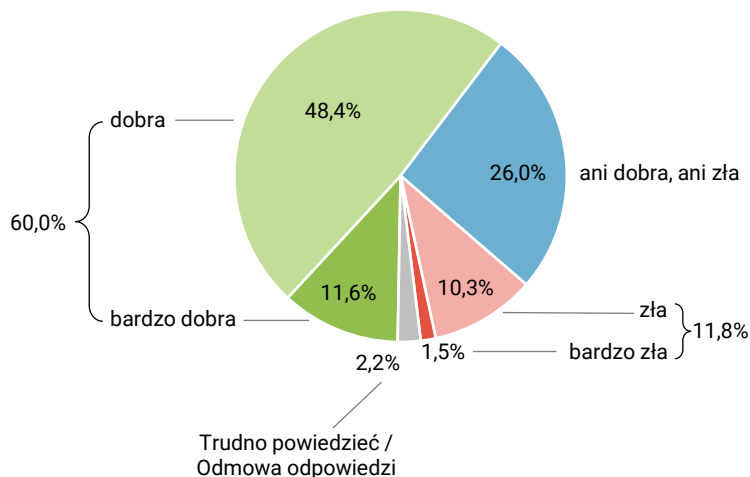
We wszystkich trzech przypadkach ankieta miała taki sam zestaw pytań oraz strukturę. Badanie zrealizowano w dniach od 7 do 17 maja 2026 roku na próbie liczącej 1041 osób (w tym: 63,6% metodą CAPI, 19,4% – CATI i 17,0% – CAWI).

CBOS realizuje badania statutowe w ramach opisanej wyżej procedury od maja 2020 roku, w każdym przypadku podając proporcję wywiadów bezpośrednich, telefonicznych i internetowych.

CBOS

RYS. 1. Jak Pan(i) ogólnie ocenia obecną sytuację w Pana(i) zakładzie pracy? Czy jest ona:

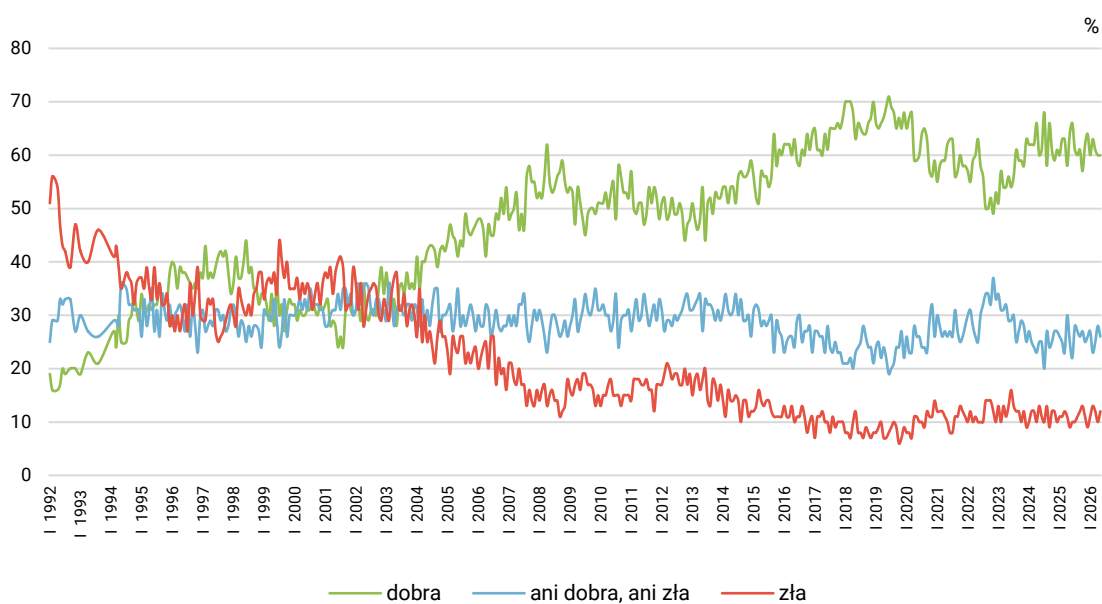
ODPOWIEDZI OSÓB PRACUJĄCYCH ZAROBKOWO, ŁĄCZNIE Z ROLNIKAMI I OSOBAMI POMAGAJĄCYMI W PROWADZENIU GOSPODARSTWA ROLNEGO ORAZ PRACUJĄCYMI NA WŁASNY RACHUNEK POZA ROLNICTWEM, W TYM TAKŻE EMERYTÓW I RENCISTÓW PRACUJĄCYCH W NIEPEŁNYM WYMIARZE GODZIN (N=618)



Majowe oceny aktualnej sytuacji w zakładach pracy są zbliżone do kwietniowych – nie zmienił się odsetek pracujących zarobkowo postrzegających ją jako dobrą, o 2 punkty procentowe ubyło uważających, że jest ona „ani dobra, ani zła” i o tyle samo przybyło twierdzących, że jest ona zła.

CBOS

RYS. 2. Jak Pan(i) ogólnie ocenia obecną sytuację w Pana(i) zakładzie pracy?*
Czy jest ona:



* Odpowiedzi osób pracujących zarobkowo. Pominięto odpowiedzi „Trudno powiedzieć” i odmowy odpowiedzi

TABELA 1

Jak Pan(i) ogólnie ocenia obecną sytuację w Pana(i) zakładzie pracy? Czy jest ona:	Wskazania respondentów aktywnych zawodowo* według terminów badań													
	2025									2026				
	IV	V	VI	VII	VIII	IX	X	XI	XII	I	II	III	IV	V
	N*	615	652	582	576	538	560	532	590	561	554	573	603	569
w procentach														
– dobra	58	64	66	61	60	61	57	62	64	60	63	61	60	60
– ani dobra, ani zła	30	25	22	28	27	26	27	25	26	27	23	25	28	26
– zła	11	9	10	10	11	12	13	11	9	11	13	12	10	12
Trudno powiedzieć / Odmowa odpowiedzi	2	2	2	1	2	1	3	2	2	3	1	2	2	2

* Dotyczy osób pracujących zarobkowo, także rolników oraz emerytów i rencistów pracujących w niepełnym wymiarze godzin
Odsetki nie sumują się do 100 z powodu zaokrągleń

Majowe oceny aktualnej sytuacji w zakładach pracy istotnie statystycznie różnicuje sektor gospodarki, w którym pracują badani, oraz grupa zawodowa, do której należą. Tak jak w poprzednich miesiącach, znacznie gorzej niż pozostali oceniają ją pracujący w prywatnych gospodarstwach rolnych, w tym ich właściciele i pomagający im członkowie rodzin. O ile wśród pracujących w innych sektorach gospodarki wyraźnie dominują oceny pozytywne, o tyle blisko połowa pracujących w prywatnym rolnictwie (48%) uważa obecną sytuację w swoim miejscu pracy za złą, 35% spośród nich deklaruje, że jest ona „ani dobra, ani zła”, a tylko 18% ocenia, że jest dobra. Jeszcze gorzej oceny rozkładają się wśród właścicieli gospodarstw, czyli rolników indywidualnych i pomagających im członków rodzin (50% ocen negatywnych, 39% ambiwalentnych i tylko 11% pozytywnych) – zob. tabelę aneksową 1.

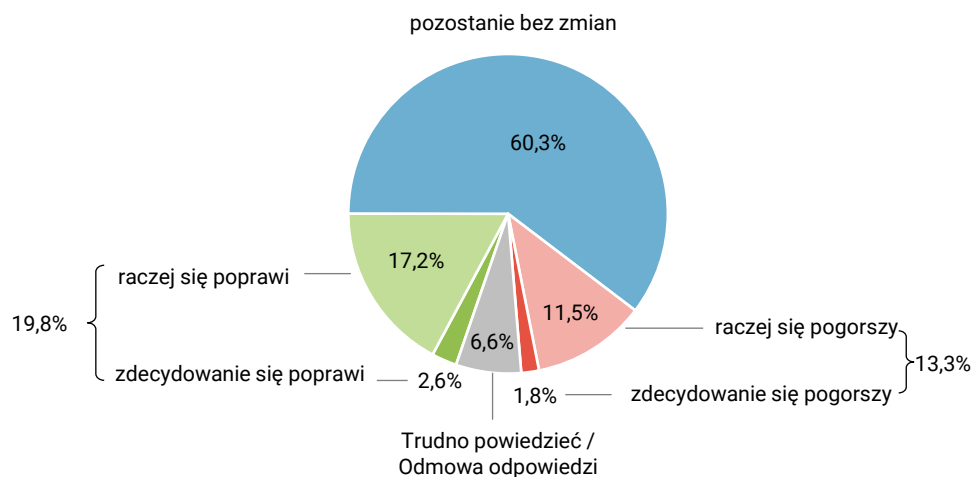
Przewidywania

W maju ponad trzy piąte pracujących zarobkowo (60,3%) stwierdziło, że w ciągu najbliższego roku sytuacja w ich miejscu pracy pozostanie bez zmian. Spośród pozostałych badanych więcej wyraziło przekonanie, że w ciągu najbliższego roku ta sytuacja się poprawi (19,8%), niż przewiduje jej pogorszenie (13,3%). Od formułowania prognoz w tej kwestii uchyliło się 6,6% pytanych. Tak samo jak we wcześniejszych pomiarach respondenci spodziewający się zmian na ogół nie uważają, że będą one duże (zdecydowanej poprawy sytuacji w swoim zakładzie pracy spodziewa się 2,6% pytanych, a zdecydowanego pogorszenia – 1,8%), natomiast dominują odpowiedzi wskazujące przewidywany kierunek zmian sytuacji, ale z umiarkowanym co do nich przekonaniem (17,2% pytanych uważa, że sytuacja raczej się poprawi, a 11,5%, iż raczej się ona pogorszy). Warto też dodać, iż już od ponad trzydziestu lat wśród pracujących zarobkowo dominują prognozujący stabilizację sytuacji w swoich zakładach pracy.

CBOS

RYS. 3. Czy, Pana(i) zdaniem, w ciągu najbliższego roku sytuacja w Pana(i) zakładzie pracy:

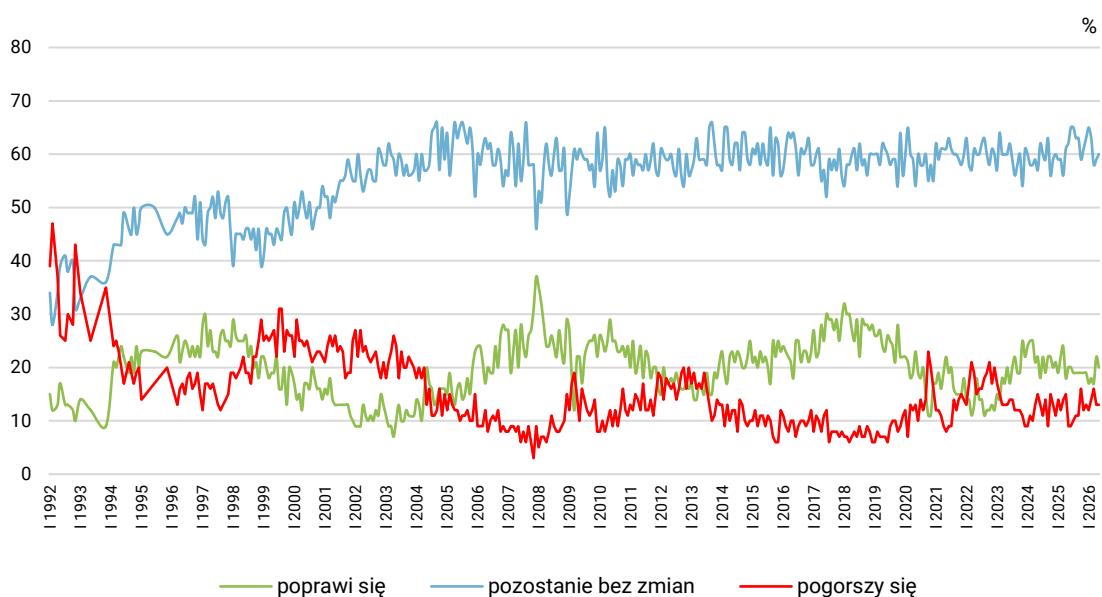
ODPOWIEDZI OSÓB PRACUJĄCYCH ZAROBKOWO ŁĄCZNIE Z ROLNIKAMI I OSOBAMI POMAGAJĄCYMI W PROWADZENIU GOSPODARSTWA ROLNEGO ORAZ PRACUJĄCYMI NA WŁASNY RACHUNEK POZA ROLNICTWEM, W TYM TAKŻE EMERYTÓW I RENCISTÓW PRACUJĄCYCH W NIEPEŁNYM WYMIARZE GODZIN (N=618)



Przewidywania pracujących zarobkowo dotyczące kierunku zmiany sytuacji w ich zakładzie pracy w ciągu roku są zbliżone do kwietniowych. O 1 punkt procentowy przybyło uważających, że w ciągu najbliższego roku sytuacja w ich zakładach pracy pozostanie bez zmian, o 2 punkty procentowe ubyło zakładających jej poprawę, a nie zmienił się odsetek prognozujących pogorszenie.

CBOS

RYS. 4. Czy, Pana(i) zdaniem, w ciągu najbliższego roku sytuacja w Pana(i) zakładzie pracy*:



* Odpowiedzi respondentów pracujących zarobkowo. Pominięto odpowiedzi „Trudno powiedzieć” i odmowy odpowiedzi

TABELA 2

Czy, Pana(i) zdaniem, w ciągu najbliższego roku sytuacja w Pana(i) zakładzie pracy:	Wskazania respondentów aktywnych zawodowo* według terminów badań														
	2025										2026				
	IV	V	VI	VII	VIII	IX	X	XI	XII	I	II	III	IV	V	
	N*	615	652	582	576	538	560	532	590	561	554	573	603	569	618
w procentach															
– poprawi się	18	20	20	19	19	19	19	19	19	17	18	17	22	20	
– pozostanie bez zmian	61	62	65	65	63	63	59	61	63	65	63	58	59	60	
– pogorszy się	15	9	9	10	11	11	16	12	13	12	14	16	13	13	
Trudno powiedzieć/ Odmowa odpowiedzi	7	8	6	6	7	7	6	7	5	7	5	9	6	7	

* Dotyczy osób pracujących zarobkowo, także rolników oraz emerytów i rencistów pracujących w niepełnym wymiarze godzin
Odsetki nie sumują się do 100 z powodu zaokrągleń

Prognozy rozwoju sytuacji w zakładach pracy badanych w ciągu najbliższego roku różnicuje wyraźnie ocena jej stanu obecnego. Im lepsze oceny sytuacji aktualnej, tym częściej przewidywana jest jej poprawa i odwrotnie – im gorsze oceny stanu obecnego tym częściej prognozowane jest pogorszenie. Ponadto wśród osób oceniających aktualną sytuację w swoich zakładach jako dobrą oraz uważających ją za „ani dobrą, ani złą” blisko dwie trzecie stanowią nieprzewidyujących jej zmian w ciągu najbliższego roku (odpowiednio 65% i 62%), natomiast w grupie oceniających obecną sytuację negatywnie niemal połowa (48%) przewiduje jej pogorszenie.

TABELA 3

Czy, Pana(i) zdaniem, w ciągu najbliższego roku sytuacja w Pana(i) zakładzie pracy*:	Jak Pan(i) ogólnie ocenia obecną sytuację w Pana(i) zakładzie pracy? Czy jest ona:		
	dobra	ani dobra, ani zła	zła
	procentowanie w kolumnach		
– poprawi się	27	10	6
– pozostanie bez zmian	65	62	35
– pogorszy się	3	23	48
Trudno powiedzieć / Odmowa odpowiedzi	4	5	11

* Odpowiedzi osób pracujących zarobkowo, także rolników oraz emerytów i rencistów pracujących w niepełnym wymiarze godzin (N=618)

Przewidywania dotyczące rozwoju sytuacji w miejscu pracy istotnie różnicuje także sektor własności, w którym pracują badani. Mimo iż we wszystkich wyróżnionych grupach najczęstszą odpowiedzią jest „pozostanie bez zmian”, to na tle pozostałych najwyższym udziałem pesymistów (32%) i najniższym odsetkiem optymistów (3%) po raz kolejny wyróżniają się pracujący w prywatnych gospodarstwach rolnych – zob. tabelę aneksową 2.

BEZPIECZEŃSTWO ZATRUDNIENIA

W maju poczucie bezpieczeństwa zatrudnienia i zagrożenia utratą obecnej pracy (zwolnienia, bankructwa, upadku, likwidacji zakładu, gospodarstwa itp.) pozostaje na zbliżonym poziomie do notowanego w kwietniu. Większe lub mniejsze poczucie bezpieczeństwa zatrudnienia deklaruje niemal trzy czwarte pracujących zarobkowo (74%, tyle samo, ile w marcu i kwietniu br.), natomiast poczucie zagrożenia utratą obecnej pracy – nieco ponad jedna piąta (22%, od kwietnia spadek o 1 punkt procentowy). Warto też zauważyć, iż od marca br. zaznacza się delikatny trend spadkowy w wymiarze obaw o utratę obecnej pracy.

CBOS

RYS. 5. Czy liczy się Pan(i) z możliwością utraty obecnej pracy (zwolnienia, bankructwa, upadku, likwidacji zakładu, gospodarstwa itp.)?

ODPOWIEDZI OSÓB PRACUJĄCYCH ZAROBKOWO ŁĄCZNIE Z ROLNIKAMI I OSOBAMI POMAGAJĄCYMI W PROWADZENIU GOSPODARSTWA ROLNEGO ORAZ PRACUJĄCYMI NA WŁASNY RACHUNEK POZA ROLNICTWEM, W TYM TAKŻE EMERYTÓW I RENCISTÓW PRACUJĄCYCH W NIEPEŁNYM WYMIARZE GODZIN (N=618)

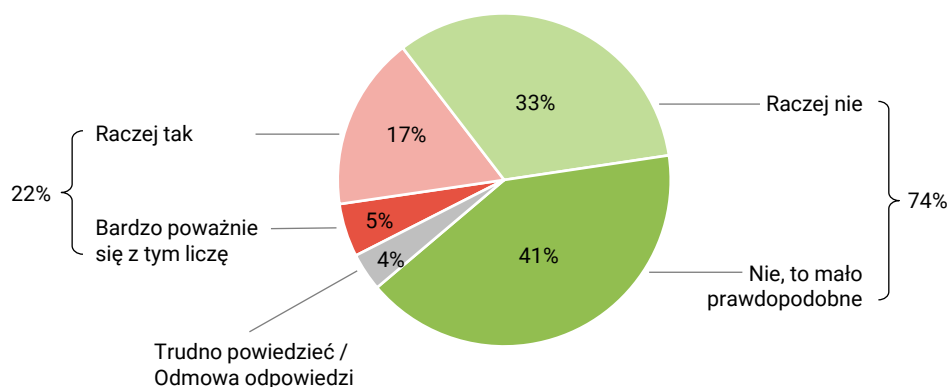
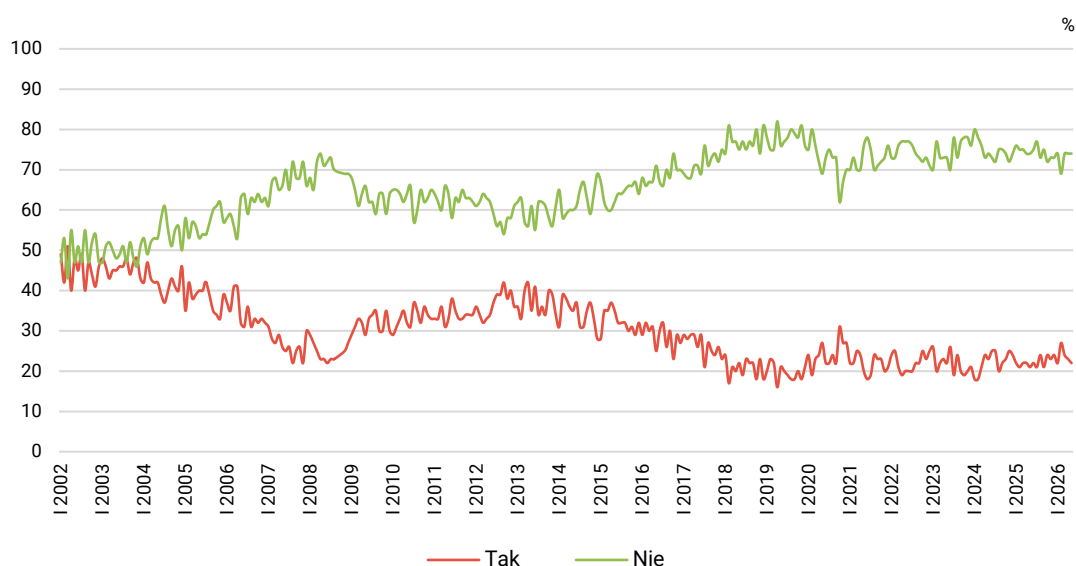


TABELA 4

Czy liczy się Pan(i) z możliwością utraty obecnej pracy (zwolnienia, bankructwa, upadku, likwidacji zakładu, gospodarstwa itp.)?	Wskazania osób pracujących zarobkowo* według terminów badań													
	2025								2026					
	IV	V	VI	VII	VIII	IX	X	XI	XII	I	II	III	IV	V
N*	615	652	582	576	538	560	532	590	561	554	573	603	569	618
	procentowanie w kolumnach													
Bardzo poważnie się z tym liczę	5	4	5	4	5	3	5	5	6	5	5	4	5	5
Raczej tak	17	17	17	17	19	18	19	18	18	17	22	20	18	17
Raczej nie	37	37	35	34	39	39	35	36	34	39	37	40	34	33
Nie, to mało prawdopodobne	37	37	40	43	34	36	37	37	39	35	32	34	40	41
Trudno powiedzieć / Odmowa odpowiedzi	4	4	3	3	3	4	3	4	3	4	4	2	3	4

* Dotyczy osób pracujących zarobkowo, także rolników oraz emerytów i rencistów pracujących w niepełnym wymiarze godzin
Odsetki nie sumują się do 100 z powodu zaokrągleń

RYS. 6. Czy liczy się Pan(i) z możliwością utraty obecnej pracy (zwolnienia, bankructwa, upadku, likwidacji zakładu, gospodarstwa itp.)?*



* Odpowiedzi osób pracujących zarobkowo. Zsumowano odsetki odpowiedzi: „Bardzo poważnie się z tym liczę” i „Raczej tak” (Tak) oraz „Nie, to mało prawdopodobne” i „Raczej nie” (Nie). Pominięto odpowiedzi „Trudno powiedzieć” i odmowy odpowiedzi

W maju poczucie bezpieczeństwa zatrudnienia i zagrożenia utratą obecnej pracy wiąże się przede wszystkim z oceną aktualnej sytuacji w zakładzie pracy. Dobre oceny sytuacji w zakładach pracy sprzyjają poczuciu bezpieczeństwa w tym względzie – blisko połowa (49%) spośród oceniających, że obecna sytuacja w ich miejscu pracy jest dobra, uważa utratę pracy za zdarzenie mało prawdopodobne, a dodatkowo jedna trzecia (33%) z tej grupy raczej nie bierze takiej możliwości pod uwagę. Mniej lub bardziej bezpiecznie czuje się też pod tym względem trzy czwarte (75%) uważających, że obecna sytuacja w ich zakładzie pracy jest „ani dobra, ani zła”. Natomiast większość (56%) badanych, którzy obecną sytuację w swoim zakładzie pracy postrzegają jako złą, odczuwa większe lub mniejsze poczucie zagrożenia utratą pracy.

TABELA 5

Czy liczy się Pan(i) z możliwością utraty obecnej pracy (zwolnienia, bankructwa, upadku, likwidacji zakładu, gospodarstwa itp.)?*	Jak Pan(i) ogólnie ocenia obecną sytuację w Pana(i) zakładzie pracy? Czy jest ona:		
	dobra	ani dobra, ani zła	zła
	procentowanie w kolumnach		
Bardzo poważnie się z tym liczę	3	3	20
Raczej tak	13	17	36
Raczej nie	33	41	18
Nie, to mało prawdopodobne	49	34	22
Trudno powiedzieć / Odmowa odpowiedzi	2	4	3

* Odpowiedzi osób pracujących zarobkowo, także rolników oraz emerytów i rencistów pracujących w niepełnym wymiarze godzin (N=618)

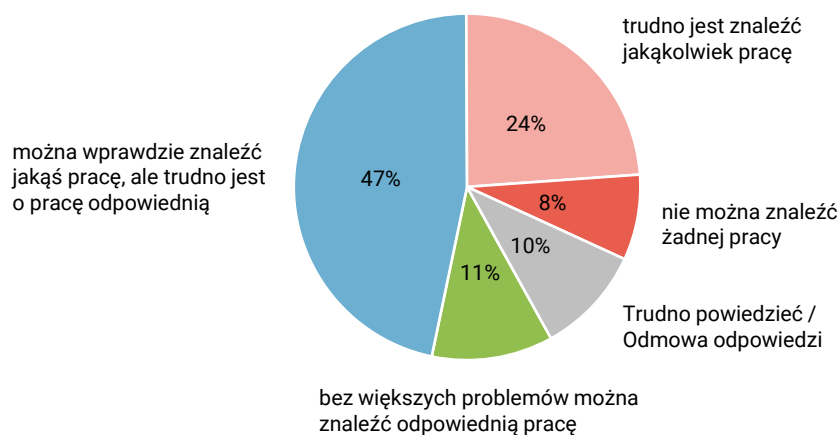
Poczucie bezpieczeństwa zatrudnienia i obawy przed utratą pracy różnicuje też znacząco sektor gospodarki, w którym pracują badani. Największym poczuciem bezpieczeństwa i najniższym poziomem obaw charakteryzują się obecnie pracownicy instytucji, urzędów lub zakładów całkowicie państwowych, samorządowych lub publicznych (w tym także jednoosobowych spółek Skarbu Państwa), a najwyższy odsetek obawiających się o utrzymanie swojego miejsca pracy odnotowaliśmy wśród pracujących w sektorze prywatnym poza rolnictwem (zob. tabelę aneksową 3).

OCENA LOKALNYCH RYNKÓW PRACY

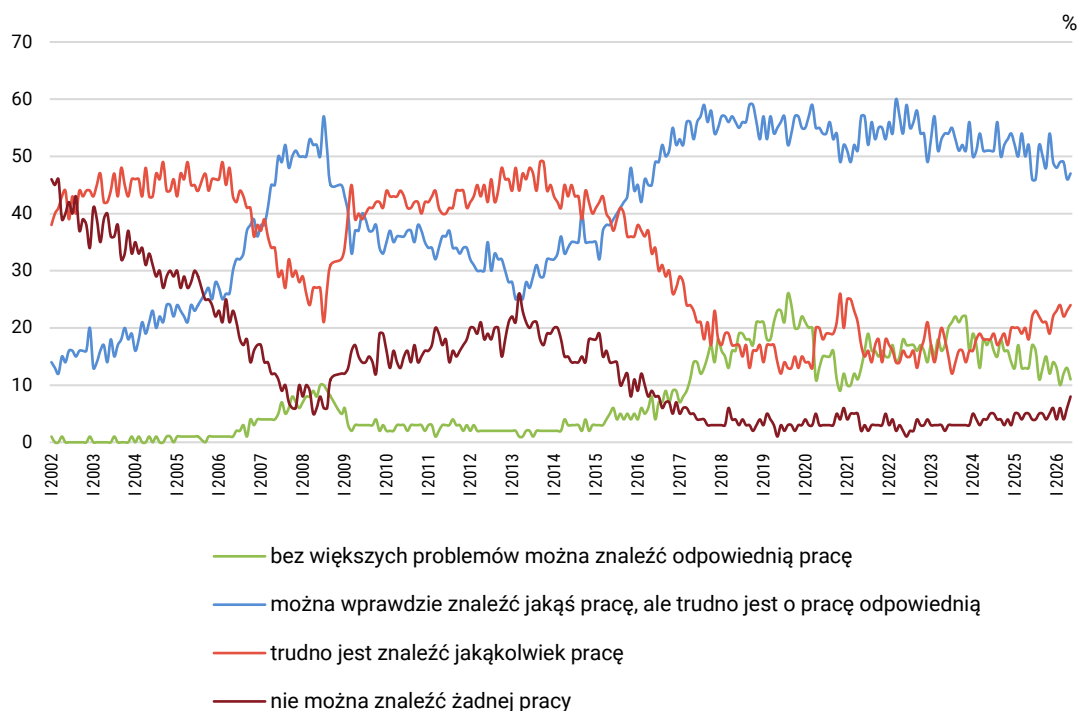
Wśród ogółu badanych po raz kolejny nieznacznie pogorszyły się oceny sytuacji na lokalnych rynkach pracy – o 3 punkty procentowe zwiększyła się grupa uważających, że w ich miejscowości lub jej okolicy znalezienie pracy jest bardzo trudne lub całkowicie niemożliwe (obecnie 32%), a o 1 punkt procentowy ubyło przekonanych, że można tam znaleźć pracę (obecnie 58%). Co dziesiąty badany (10%) uchylił się od oceny sytuacji (spadek o 2 punkty). Należy dodać, iż są to najgorsze oceny spośród notowanych od marca 2017 roku.

CBOS

RYS. 7. Jak określił(a)by Pan(i) sytuację na rynku pracy w Pana(i) miejscowości lub okolicy? Czy, Pana(i) zdaniem, obecnie:



RYS. 8. Jak określił(a)by Pan(i) sytuację na rynku pracy w Pana(i) miejscowości lub okolicy? Czy, Pana(i) zdaniem, obecnie:



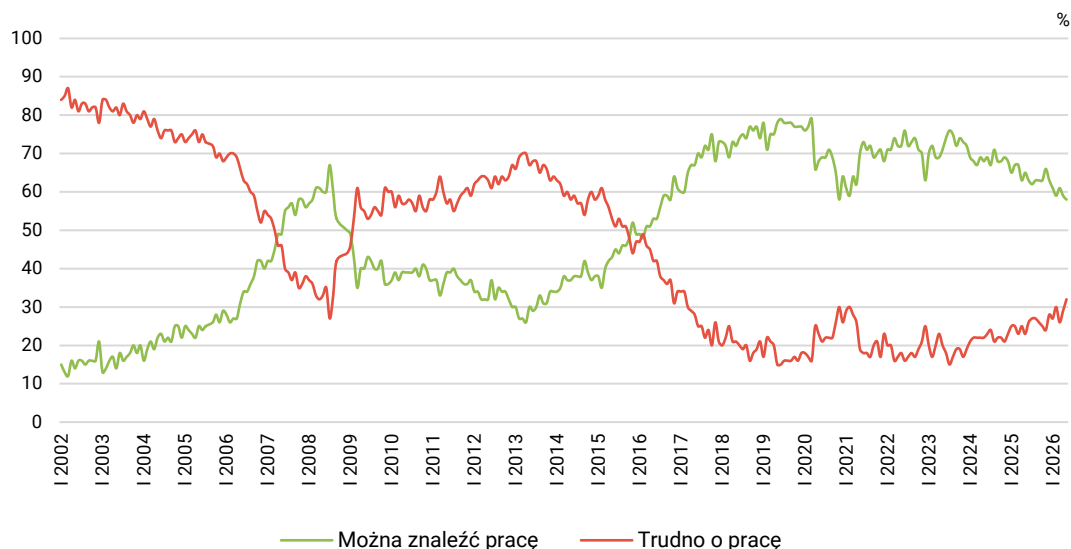
Pominięto odpowiedzi „Trudno powiedzieć” i odmowy odpowiedzi

TABELA 6

Jak określił(a)by Pan(i) sytuację na rynku pracy w Pana(i) miejscowości lub okolicy? Czy, Pana(i) zdaniem, obecnie:	Wskazania respondentów według terminów badań													
	2025								2026					
	IV	V	VI	VII	VIII	IX	X	XI	XII	I	II	III	IV	V
	w procentach													
– bez większych problemów można znaleźć odpowiednią pracę	13	13	17	16	11	13	15	12	14	13	10	12	13	11
– można wprawdzie znaleźć jakąś pracę, ale trudno jest o pracę odpowiednią	50	52	46	46	52	50	48	54	49	48	49	49	46	47
– trudno jest znaleźć jakąkolwiek pracę	20	18	22	23	22	21	21	19	22	23	24	22	23	24
– nie można znaleźć żadnej pracy	5	5	4	4	5	5	4	5	6	4	6	4	6	8
Trudno powiedzieć/ Odmowa odpowiedzi	12	11	11	11	10	11	11	10	10	13	11	12	12	10

Odsetki nie sumują się do 100 z powodu zaokrągleń

RYS. 9. Ocena sytuacji na lokalnym rynku pracy



Zsumowano odsetki odpowiedzi: „bez większych problemów można znaleźć odpowiednią pracę” i „można wprawdzie znaleźć jakąś pracę, ale trudno jest o pracę odpowiednią” (Można znaleźć pracę) oraz „trudno jest znaleźć jakąkolwiek pracę” i „nie można znaleźć żadnej pracy” (Trudno o pracę). Pominięto odpowiedzi „Trudno powiedzieć” i odmowy odpowiedzi

Spośród analizowanych zmiennych demograficznych w maju oceny lokalnych rynków pracy najbardziej różnicuje wiek badanych, a znacznie gorzej niż starsi sytuację na nich postrzegają osoby w wieku 18–24 lata – aż 45% z nich twierdzi, że w miejscowościach, w których mieszkają lub w ich okolicy trudno jest znaleźć jakąkolwiek pracę lub że jest to całkowicie niemożliwe (zob. tabelę aneksową 4). W porównaniu z kwietniem² oceny w najmłodszej grupie badanych pogorszyły się, ale największe ich pogorszenie odnotowaliśmy w grupie wiekowej 55–64 lata.

Opinie na temat możliwości znalezienia pracy w okolicy związane są także z wielkością miejscowości, w której zamieszkują badani, a im jest ona mniejsza, tym wyższy odsetek dostrzegających trudności ze znalezieniem zatrudnienia (od 15% w co najmniej półmilionowych miastach, do 42% na wsi). Warto jednak dodać, iż w porównaniu z kwietniem³ największe pogorszenie ocen sytuacji na lokalnych rynkach pracy odnotowaliśmy miastach liczących do 19 999 mieszkańców, a następnie w miastach mających co najmniej 500 000 mieszkańców i na wsiach.

Majowe oceny sytuacji na lokalnych rynkach pracy istotnie statystycznie różnicuje ponadto wykształcenie badanych, a znacznie częściej niż słabiej wykształceni przekonanie, że w miejscu zamieszkania lub jego okolicy można znaleźć pracę, wyrażają respondenci z wyższym wykształceniem. Jednocześnie jednak osoby z wyższym wykształceniem to grupa, w której te oceny w porównaniu z kwietniem wyraźnie się pogorszyły.

² Zob. komunikat CBOS „Nastroje na rynku pracy w kwietniu”, kwiecień 2026 (oprac. B. Badora).

³ Zob. przypis 2.



Majowe oceny i prognozy dotyczące sytuacji w zakładach pracy są zbliżone do kwietniowych. Na zbliżonym do kwietniowego pozostają też poczucie bezpieczeństwa zatrudnienia i zagrożenia utratą obecnej pracy. Wśród ogółu badanych po raz kolejny nieznacznie pogorszyły się natomiast oceny sytuacji na lokalnych rynkach pracy.

TABELA 1

		Jak Pan(i) ogólnie ocenia obecną sytuację w Pana(i) zakładzie pracy? Czy jest ona:				Liczba osób
		dobra	ani dobra ani zła	zła	Trudno powiedzieć/ Odmowa odpowiedzi	
		%	%	%	%	
Ogółem		60	26	12	2	618
Płeć	Mężczyźni	56	28	14	2	345
	Kobiety	65	24	9	3	273
Wiek	18–24 lata	80	14	6		45
	25–34	60	30	8	2	128
	35–44	63	25	9	3	185
	45–54	54	28	15	3	155
	55–64	56	23	20	1	80
	65 lat i więcej	57	26	13	4	25
Miejsce zamieszkania	Wieś	58	26	16	1	238
	Miasto do 19 999	61	23	11	5	88
	20 000 – 99 999	66	22	8	4	114
	100 000 – 499 999	57	33	8	1	105
	500 000 i więcej mieszk.	60	28	11	1	73
Wykształcenie	Podstawowe / gimnazjalne	57	32	10		29
	Zasadnicze zawodowe	55	30	14	1	112
	Średnie	61	23	13	2	206
	Wyższe	62	26	10	3	272
Grupa społeczna i zawodowa	Kadra kier., spec. z wyższym wyksz.	67	22	9	3	169
	Średni personel, technicy	56	28	14	2	48
	Pracownicy adm.-biurowi	58	30	11	2	71
	Pracownicy usług	73	16	9	1	73
	Robotnicy wykwalifikowani	59	28	10	3	108
	Robotnicy niewykwalifik.	64	31	2	4	39
	Rolnicy	11	39	50		29
	Pracujący na własny rach.	55	31	14		66
	Bezrobotni		100			0
	Emeryci	44	39	17		6
	Uczniowie i studenci	78	22			7
	Zajmujący się domem i inni				100	1
Pracuje w:	inst. państw., publicznej	62	28	8	3	174
	spółce właścicieli prywatnych i państwa	59	31	7	3	134
	sekt. pryw. poza rolnict.	65	21	12	2	277
	prywatnym gosp. rolnym	18	35	48		33
Dochody na jedną osobę	Do 1999 zł	41	33	23	3	48
	Od 2000 do 2999 zł	65	17	16	2	77
	Od 3000 do 3999 zł	58	32	10		82
	Od 4000 do 5999 zł	65	24	10	1	117
	6000 zł i więcej	68	22	9	1	106
	Trudno powiedzieć	46	36	17	2	72
	Odmowa odpowiedzi	63	25	7	6	117
Ocena własnych war. mater.	Złe	18	29	53		22
	Średnie	38	41	16	5	164
	Dobre	71	20	8	1	432
Udział w prakt. religijnych	Kilka razy w tygodniu	53	31	13	3	16
	Raz w tygodniu	54	27	17	2	176
	1–2 razy w miesiącu	67	24	9	1	99
	Kilka razy w roku	62	27	10	2	164
	W ogóle nie uczestniczy	63	25	10	3	151
Poglądy polityczne	Lewica	63	26	9	1	164
	Centrum	63	25	11	1	179
	Prawica	53	33	13	1	179
	Trudno powiedzieć	65	16	15	4	66

TABELA 2

		Czy, Pana(i) zdaniem, w ciągu najbliższego roku sytuacja w Pana(i) zakładzie pracy:				Liczba osób
		poprawi się	pozostanie bez zmian	pogorszy się	Trudno powiedzieć/ Odmowa odpowiedzi	
		%	%	%	%	
Ogółem		20	60	13	7	618
Płeć	Mężczyźni	20	61	14	6	345
	Kobiety	20	60	13	8	273
Wiek	18–24 lata	34	53	6	7	45
	25–34	31	50	14	5	128
	35–44	16	68	12	4	185
	45–54	16	59	16	10	155
	55–64	13	61	18	8	80
	65 lat i więcej	14	74	8	4	25
Miejsce zamieszkania	Wieś	18	61	15	6	238
	Miasto do 19 999	23	49	15	13	88
	20 000 – 99 999	20	65	11	5	114
	100 000 – 499 999	17	69	11	2	105
	500 000 i więcej mieszk.	25	54	11	9	73
Wykształcenie	Podstawowe / gimnazjalne	27	50	11	13	29
	Zasadnicze zawodowe	15	63	16	5	112
	Średnie	19	61	14	7	206
	Wyższe	22	60	12	6	272
Grupa społeczna i zawodowa	Kadra kier., spec. z wyższym wyksz.	22	59	11	8	169
	Średni personel, technicy	15	60	18	6	48
	Pracownicy adm.-biurowi	22	59	15	4	71
	Pracownicy usług	21	64	11	4	73
	Robotnicy wykwalifikowani	19	65	10	5	108
	Robotnicy niewykwalifik.	23	51	15	11	39
	Rolnicy	4	56	29	11	29
	Pracujący na własny rach.	19	59	15	7	66
	Bezrobotni		100			0
	Emeryci		100			6
	Uczniowie i studenci	28	56		16	7
	Zajmujący się domem i inni		100			1
Pracuje w:	inst. państw., publicznej	16	66	12	7	174
	spółce właścicieli prywatnych i państwa	20	62	12	6	134
	sekt. pryw. poza rolnict.	24	56	13	7	277
	prywatnym gosp. rolnym	3	57	32	7	33
Dochody na jedną osobę	Do 1999 zł	7	61	23	9	48
	Od 2000 do 2999 zł	20	64	12	4	77
	Od 3000 do 3999 zł	16	65	14	5	82
	Od 4000 do 5999 zł	20	61	13	6	117
	6000 zł i więcej	27	59	13	1	106
	Trudno powiedzieć	22	53	13	12	72
Ocena własnych war. mater.	Odmowa odpowiedzi	19	59	11	11	117
	Złe	5	27	57	12	22
	Średnie	12	57	20	12	164
Udział w prakt. religijnych	Dobre	23	63	9	4	432
	Kilka razy w tygodniu	19	47	21	13	16
	Raz w tygodniu	15	62	15	7	176
	1–2 razy w miesiącu	23	63	9	5	99
	Kilka razy w roku	18	66	12	4	164
Poglądy polityczne	W ogóle nie uczestniczy	24	52	15	9	151
	Lewica	24	62	9	6	164
	Centrum	17	61	16	6	179
	Prawica	20	59	16	4	179
	Trudno powiedzieć	12	66	12	10	66

TABELA 3

		Czy liczy się Pan(i) z możliwością utraty obecnej pracy (zwolnienia, bankructwa, upadku, likwidacji zakładu, gospodarstwa itp.)?					Liczba osób
		Bardzo poważnie się z tym liczę	Raczej tak	Raczej nie	Nie, to mało prawdopodobne	Trudno powiedzieć/ Odmowa odpowiedzi	
		%	%	%	%	%	
Ogółem		5	17	33	41	4	618
Płeć	Mężczyźni	7	16	33	42	3	345
	Kobiety	3	18	34	40	5	273
Wiek	18–24 lata	6	25	21	45	4	45
	25–34	4	21	24	47	3	128
	35–44	6	14	41	37	2	185
	45–54	6	16	36	36	6	155
	55–64	4	17	30	45	4	80
	65 lat i więcej		6	34	56	4	25
Miejsce zamieszkania	Wieś	5	19	33	38	5	238
	Miasto do 19 999	4	17	19	55	5	88
	20 000 – 99 999	7	14	39	38	3	114
	100 000 – 499 999	6	15	43	33	2	105
	500 000 i więcej mieszk.	4	17	26	52	1	73
Wykształcenie	Podstawowe / gimnazjalne		38	18	38	6	29
	Zasadnicze zawodowe	8	20	32	38	3	112
	Średnie	6	15	31	41	7	206
	Wyższe	4	15	37	43	2	272
Grupa społeczna i zawodowa	Kadra kier., spec. z wyższym wyksz.	3	13	36	46	2	169
	Średni personel, technicy	5	17	31	46	1	48
	Pracownicy adm.-biurowi	6	17	34	38	5	71
	Pracownicy usług	2	14	35	44	5	73
	Robotnicy wykwalifikowani	5	21	41	31	2	108
	Robotnicy niewykwalifik.	12	24	28	26	10	39
	Rolnicy		28	20	46	5	29
	Pracujący na własny rach.	14	12	23	48	3	66
	Bezrobotni			100			0
	Emeryci		29	13	58		6
	Uczniowie i studenci		28	13	48	11	7
	Zajmujący się domem i inni			100			1
	Pracuje w:	inst. państw., publicznej	1	7	37	51	3
spółce właścicieli prywatnych i państwa		5	20	28	41	7	134
sekt. pryw. poza rolnict.		8	21	35	34	2	277
prywatnym gosp. rolnym			24	21	50	5	33
Dochody na jedną osobę	Do 1999 zł	5	20	27	32	16	48
	Od 2000 do 2999 zł	10	25	34	29	2	77
	Od 3000 do 3999 zł	7	21	39	33		82
	Od 4000 do 5999 zł	5	11	31	50	3	117
	6000 zł i więcej	1	16	22	59	2	106
	Trudno powiedzieć	4	20	38	33	4	72
	Odmowa odpowiedzi	5	12	40	38	4	117
Ocena własnych war. mater.	Złe	17	31	15	29	8	22
	Średnie	7	25	32	29	7	164
	Dobre	4	13	34	47	2	432
Udział w prakt. religijnych	Kilka razy w tygodniu	18		32	31	19	16
	Raz w tygodniu	3	20	32	39	5	176
	1–2 razy w miesiącu	4	10	39	45	2	99
	Kilka razy w roku	4	17	36	41	2	164
	W ogóle nie uczestniczy	7	20	27	44	2	151
Poglądy polityczne	Lewica	5	15	37	43	1	164
	Centrum	4	17	28	48	3	179
	Prawica	7	16	36	37	4	179
	Trudno powiedzieć	6	17	34	35	8	66

TABELA 4

		Jak określił(a)by Pan(i) sytuację na rynku pracy w Pana(i) miejscowości lub w okolicy? Czy, Pana(i) zdaniem, obecnie:					Liczba osób
		bez większych problemów można znaleźć odpowiednią pracę	można wprowadzić jakąś pracę, ale trudno jest o pracę odpowiednią	trudno jest znaleźć jakąkolwiek pracę	nie można znaleźć żadnej pracy	Trudno powiedzieć/ Odmowa odpowiedzi	
		%	%	%	%	%	
Ogółem		11	47	24	8	10	1041
Płeć	Mężczyźni	12	50	22	6	10	497
	Kobiety	11	44	26	9	10	544
Wiek	18–24 lata	6	44	36	9	6	85
	25–34	9	47	32	9	3	148
	35–44	17	52	19	8	4	203
	45–54	9	57	23	5	6	189
	55–64	10	50	22	6	12	150
	65 lat i więcej	13	34	23	8	22	266
Miejsce zamieszkania	Wieś	9	43	30	12	7	415
	Miasto do 19 999	10	40	32	8	10	143
	20 000 – 99 999	11	50	24	4	11	199
	100 000 – 499 999	11	59	14	2	14	157
	500 000 i więcej mieszk.	23	48	11	4	14	127
Wykształcenie	Podstawowe / gimnazjalne	9	43	23	13	12	102
	Zasadnicze zawodowe	11	39	28	9	14	228
	Średnie	11	46	25	8	9	385
	Wyższe	13	54	21	4	8	326
Grupa społeczna i zawodowa	Kadra kier., spec. z wyższym wyksz.	15	56	19	4	5	171
	Średni personel, technicy	13	49	23	5	11	48
	Pracownicy adm.-biurowi	5	47	29	12	7	72
	Pracownicy usług	10	63	18	7	2	74
	Robotnicy wykwalifikowani	11	50	27	6	6	109
	Robotnicy niewykwalifik.	17	62	19	2		39
	Rolnicy	2	43	32	15	8	35
	Pracujący na własny rach.	21	50	20	6	3	69
	Bezrobotni	4	23	46	25	3	20
	Emeryci	12	36	23	8	21	277
	Renciści	3	41	26	8	23	34
	Uczniowie i studenci	7	47	31	7	8	43
	Zajmujący się domem i inni	5	36	39	13	7	49
Pracuje w:	inst. państw., publicznej	13	49	26	5	7	174
	spółce właścicieli prywatnych i państwa	8	50	26	9	7	134
	sekt. pryw. poza rolnict.	14	60	19	5	2	277
	prywatnym gosp. rolnym	3	40	30	18	9	33
Dochody na jedną osobę	Do 1999 zł	8	38	31	16	7	112
	Od 2000 do 2999 zł	9	44	22	13	11	159
	Od 3000 do 3999 zł	9	48	29	3	11	147
	Od 4000 do 5999 zł	17	47	22	6	8	176
	6000 zł i więcej	18	54	16	2	9	125
	Trudno powiedzieć	12	43	29	6	11	131
	Odmowa odpowiedzi	8	50	24	6	12	191
Ocena własnych war. mater.	Złe	3	34	33	16	15	48
	Średnie	5	42	32	9	12	328
	Dobre	15	50	20	6	9	665
Udział w prakt. religijnych	Kilka razy w tygodniu	7	34	33	13	13	51
	Raz w tygodniu	7	50	27	7	9	334
	1–2 razy w miesiącu	10	47	29	8	7	152
	Kilka razy w roku	17	43	21	6	12	251
	W ogóle nie uczestniczy	14	49	18	8	10	233
Poglądy polityczne	Lewica	14	56	18	5	6	246
	Centrum	13	44	27	8	8	295
	Prawica	8	46	26	10	10	328
	Trudno powiedzieć	10	38	27	6	19	133