

Nastroje społeczne w czerwcu

Opracowała
Beata Roguska

Znak jakości przyznany CBOS przez
Organizację Firm Badania Opinii i Rynku



Wyróżniająca Jakość Badań

Fundacja Centrum Badania Opinii Społecznej
ul. Świętojerska 5/7, 00-236 Warszawa
e-mail: sekretariat@cbos.pl; info@cbos.pl
<http://www.cbos.pl>
(48 22) 629 35 69

W skrócie

- Od maja stosunkowo największe zmiany odnotowaliśmy w ogólnych ocenach sytuacji w kraju. Przekonanie, że zmierza ona w dobrym kierunku, deklaruje 31% badanych (o 4 punkty procentowe mniej niż przed miesiącem). Blisko połowa respondentów (48%, o 5 punktów więcej niż poprzednio) źle ocenia sytuację w kraju.
- W czerwcu pogorszyła się nieco postrzegana sytuacja polityczna. Odsetek osób oceniających ją negatywnie zwiększył się z 43% do 45%, jednocześnie z 15% do 13% zmniejszył się udział deklarujących, że jest ona dobra. Tak samo jak maju 36% badanych określa obecną sytuację polityczną jako „ani dobrą, ani złą”. Ponadto przybyło respondentów pesymistycznie zapatrujących się na rozwój sytuacji politycznej w ciągu najbliższych 12 miesięcy (wzrost z 24% do 26%)
- Przy dość stabilnych ocenach sytuacji gospodarczej (37% ocen pozytywnych, 27% – negatywnych), nieco lepsze niż miesiąc temu są prognozy dotyczące jej rozwoju w perspektywie roku. Poprawy w gospodarce spodziewa się 21% respondentów, pogorszenia zaś – 24% (o 3 punkty procentowe mniej niż maju), a utrzymania *status quo* – blisko połowa (47%).
- Największe zmiany *in plus* notujemy w opiniach dotyczących materialnych warunków życia. Ponad dwie trzecie ankietowanych (68%, o 4 punkty procentowe więcej niż w maju) określa warunki bytowe swojego gospodarstwa domowego jako dobre, a jedynie 3% (o 2 punkty mniej niż miesiąc wcześniej) – jako złe. Średnie zadowolenie z materialnych warunków życia deklaruje 29% badanych (o 3 punkty mniej niż w maju). Są to jedne z najlepszych wyników od początku badań CBOS.

SPIS TREŚCI

Rozwój ogólnej sytuacji w kraju.....	1
Oceny	1
Przewidywania	3
Sytuacja polityczna.....	4
Oceny	4
Przewidywania	5
Sytuacja gospodarcza	6
Oceny	6
Przewidywania	8
Sytuacja własna badanych i materialne warunki życia	9
Oceny	9
Przewidywania	10

Po koniec realizacji czerwcowego badania¹ wybuchła afera wokół Warszawskiego Szpitala Południowego oraz zaostrzyły się relacje polsko-ukraińskie – prezydent Karol Nawrocki ogłosił decyzję o odebraniu Orderu Orła Białego prezydentowi Ukrainy Wołodomyrowi Zełenskiemu, który w reakcji na to postanowienie odesłał przyznane mu odznaczenie. Podobnie postąpiło kilku innych ukraińskich polityków (w tym byłych prezydentów tego kraju) uhonorowanych Orderem Orła Białego. Wydarzenia te mogły w pewnym stopniu wpłynąć na obserwowane w ciągu ostatniego miesiąca pogorszenie opinii o sytuacji w kraju oraz ocen i prognoz dotyczących sytuacji politycznej. Jednocześnie, niezależnie od tych negatywnych zmian, rejestrujemy niewielką poprawę przewidywań dotyczących funkcjonowania gospodarki oraz, w większym stopniu, wzrost zadowolenia z materialnych warunków życia.

ROZWÓJ OGÓLNEJ SYTUACJI W KRAJU

Oceny

Stosunkowo największe zmiany notujemy w ogólnych ocenach sytuacji w kraju. Przekonanie, że zmierza ona w dobrym kierunku, deklaruje 31% badanych (o 4 punkty procentowe mniej niż maju). Blisko połowa respondentów (48%, o 5 punktów więcej niż poprzednio) źle ocenia sytuację w kraju.

TABELA 1

Czy, ogólnie rzecz biorąc, sytuacja w naszym kraju zmierza w dobrym czy też w złym kierunku?	Wskazania respondentów według terminów badań													
	2025								2026					
	V	VI	VII	VIII	IX	X	XI	XII	I	II	III	IV	V	VI
	w procentach													
W dobrym	33	27	24	30	31	32	34	33	30	28	28	34	35	31
W złym	47	49	57	46	44	50	47	47	48	52	49	44	43	48
Trudno powiedzieć	21	24	19	24	25	18	19	21	22	19	23	22	22	21

¹ Badanie „Aktualne problemy i wydarzenia” (434) przeprowadzono w ramach procedury mixed-mode na reprezentatywnej imiennej próbie pełnoletnich mieszkańców Polski, wylosowanej z rejestru PESEL.

Każdy respondent wybierał samodzielnie jedną z metod:

– wywiad bezpośredni z udziałem ankietera (metoda CAPI),

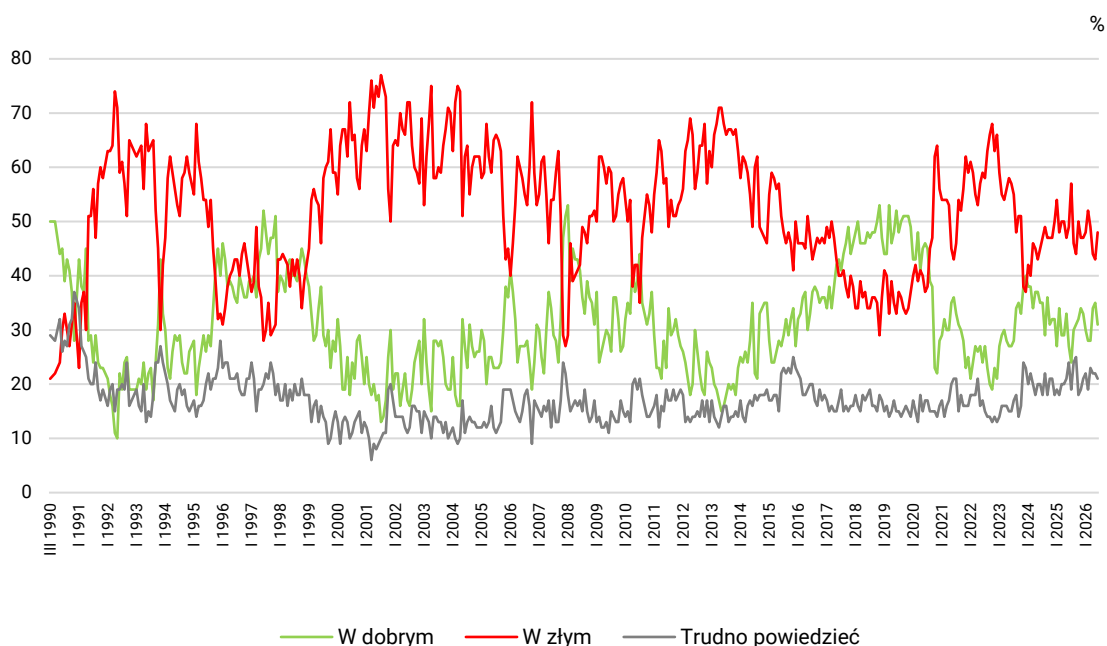
– wywiad telefoniczny po skontaktowaniu się z ankieterem CBOS (CATI) – dane kontaktowe respondent otrzymywał w liście zapowiednim od CBOS,

– samodzielne wypełnienie ankiety internetowej (CAWI), do której dostęp był możliwy na podstawie loginu i hasła przekazanego respondentowi w liście zapowiednim od CBOS.

We wszystkich trzech przypadkach ankieta miała taki sam zestaw pytań oraz strukturę. Badanie zrealizowano w dniach od 11 do 21 czerwca 2026 roku na próbie liczącej 991 osób (w tym: 66,4% metodą CAPI, 16,3% – CATI i 17,3% – CAWI).

CBOS realizuje badania statutowe w ramach opisanej wyżej procedury od maja 2020 roku, w każdym przypadku podając proporcje wywiadów bezpośrednich, telefonicznych i internetowych.

RYS. 1. Czy, ogólnie rzecz biorąc, sytuacja w naszym kraju zmierza w dobrym czy też w złym kierunku?



Ocena kierunku rozwoju sytuacji w kraju wiąże się przede wszystkim z orientacją polityczną i sympatiami partyjnymi. Lepiej niż przeciętnie ogólną sytuację w kraju oceniają badani identyfikujący się z lewicą (47% ocen pozytywnych wobec 30% – negatywnych) oraz osoby lokujące swoje poglądy polityczne w centrum (odpowiednio 43% wobec 41%). Pozostali respondenci są bardziej jednoznaczni w opiniach. Blisko dwie trzecie ankietowanych o orientacji prawicowej (65%) jest krytyczne w odbiorze rozwoju sytuacji w kraju. Podobne nastroje przeważają wśród osób indyferentnych politycznie (52% z nich krytykuje to, co dzieje się w kraju).

W elektoratach zadowoleni z kierunku zmian w kraju są zwolennicy ugrupowań koalicyjnych: Koalicji Obywatelskiej i Nowej Lewicy. Wśród sympatyków opozycyjnych formacji prawicowych dominuje krytycyzm. Szczególnie duże niezadowolenie rejestrujemy w elektoracie Konfederacji Korony Polskiej.

TABELA 2

Na kandydata której partii/ ugrupowania głosował(a)by Pan(i) w wyborach do Sejmu?	Czy, ogólnie rzecz biorąc, sytuacja w naszym kraju zmierza w dobrym czy też w złym kierunku?		
	W dobrym	W złym	Trudno powiedzieć
w procentach			
Koalicja Obywatelska	62	25	13
Nowa Lewica	53	14	33
Prawo i Sprawiedliwość	20	65	15
Konfederacja Wolność i Niepodległość	18	68	14
Konfederacja Korony Polskiej*	6	88	6

* Dane dotyczące tego ugrupowania należy traktować z ostrożnością ze względu na niewielką liczebność w próbie

Biorąc pod uwagę podstawowe cechy społeczno-demograficzne można zauważyć, że sytuacja w kraju jest oceniana w znacznej mierze przez pryzmat własnej sytuacji społeczno-ekonomicznej. Zadowoleniu z kierunku zmian w kraju sprzyja wyższy status społeczno-ekonomiczny: wyższy poziom wykształcenia i dochodów *per capita* oraz lepsza ocena własnych warunków bytowych. Ponadto lepiej niż przeciętnie oceniają sytuację w kraju mieszkańcy dużych miast, liczących od 100 tys. do pół miliona ludności. Niezadowoleniu, obok niższego statusu społeczno-ekonomicznego, sprzyja starszy wiek. Generalnie w zdecydowanej większości grup oceny złe przeważają nad dobrymi.

Przewidywania

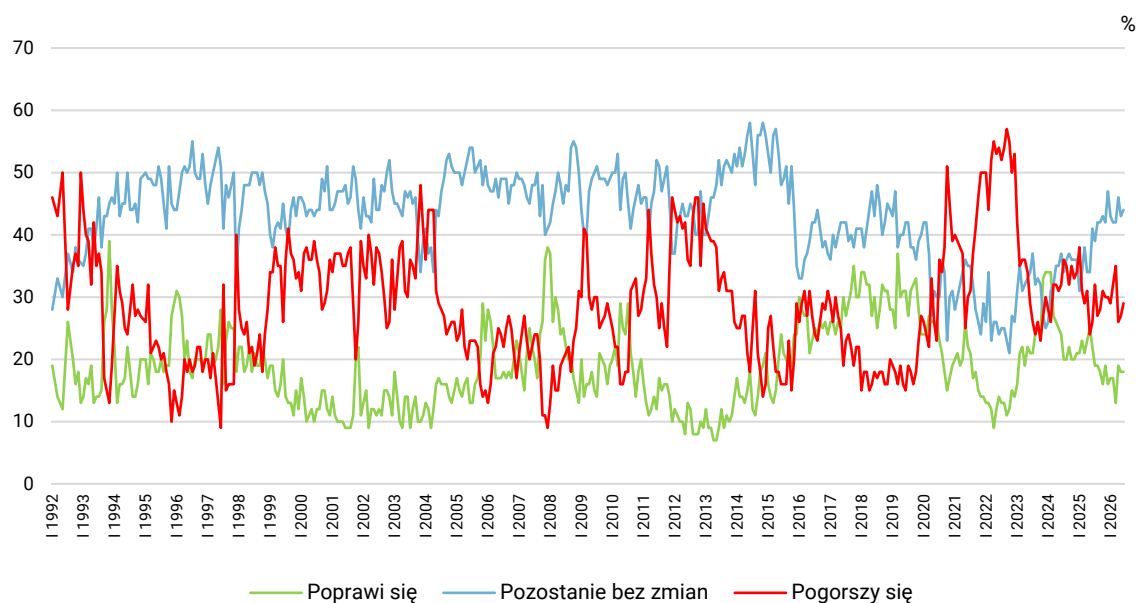
Przewidywania odnoszące się do ogólnej sytuacji w kraju w perspektywie najbliższego roku są minimalnie gorsze niż miesiąc temu. Odsetek osób spodziewających się pogorszenia zwiększył się z 27% do 29%. Największa grupa pytaných (44%) uważa, że sytuacja w kraju się nie zmieni, a mniej niż co piąty respondent (18%) przewiduje jej poprawę.

TABELA 3

Jak Pan(i) sądzi, czy w ciągu najbliższego roku sytuacja w Polsce poprawi się, pogorszy czy też się nie zmieni?	Wskazania respondentów według terminów badań													
	2025								2026					
	V	VI	VII	VIII	IX	X	XI	XII	I	II	III	IV	V	VI
	w procentach													
Poprawi się	25	22	19	19	18	16	19	16	17	17	13	19	18	18
Nie zmieni się	34	41	39	42	42	43	42	47	43	42	42	46	43	44
Pogorszy się	24	26	32	27	28	31	30	30	29	32	35	26	27	29
Trudno powiedzieć	17	11	10	11	11	10	9	7	11	9	10	9	11	9

CBOS

RYS. 2. Jak Pan(i) sądzi, czy w ciągu najbliższego roku sytuacja w Polsce poprawi się, pogorszy czy też się nie zmieni?



Pominięto odpowiedzi „Trudno powiedzieć”

SYTUACJA POLITYCZNA

Oceny

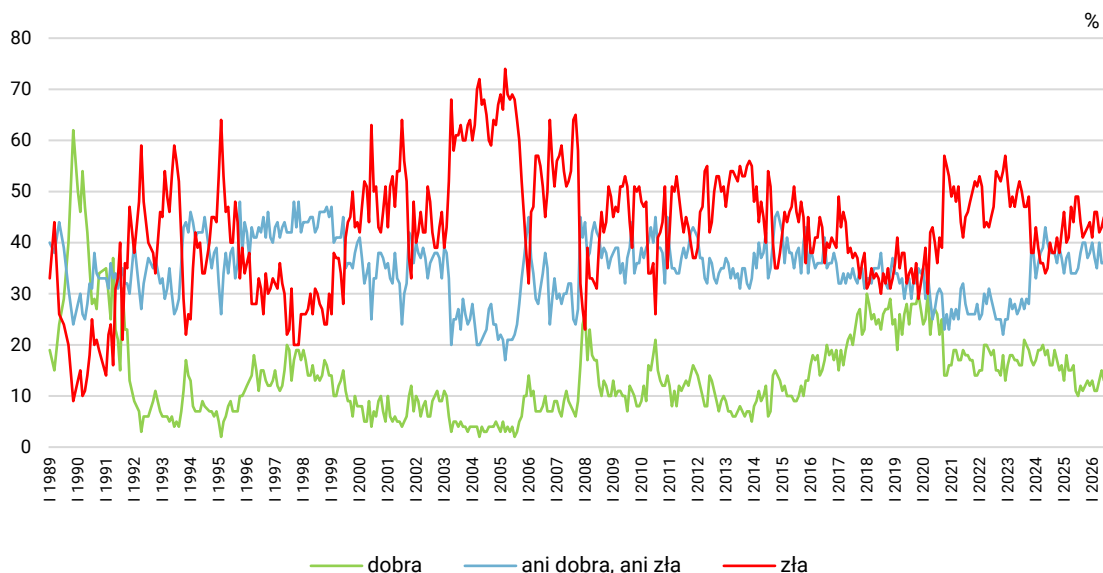
W ciągu ostatniego miesiąca pogorszyła się postrzegana sytuacja polityczna. Odsetek osób oceniających ją negatywnie zwiększył się z 43% do 45%, jednocześnie z 15% do 13% zmniejszył się udział respondentów deklarujących, że jest ona dobra. Tak samo jak maju 36% badanych określa obecną sytuację polityczną jako „ani dobrą, ani złą”.

TABELA 4

Jak Pan(i) ogólnie ocenia obecną sytuację polityczną w Polsce? Czy jest ona:	Wskazania respondentów według terminów badań													
	2025								2026					
	V	VI	VII	VIII	IX	X	XI	XII	I	II	III	IV	V	VI
	w procentach													
– dobra	16	11	10	12	11	12	13	12	13	11	11	13	15	13
– ani dobra, ani zła	34	34	35	38	40	40	37	38	40	37	35	40	36	36
– zła	44	49	49	44	41	42	43	44	41	46	46	42	43	45
Trudno powiedzieć	6	5	6	6	7	6	6	6	6	6	8	5	6	6

CBOS

RYS. 3. Jak Pan(i) ogólnie ocenia obecną sytuację polityczną w Polsce? Czy jest ona:



Pominięto odpowiedzi „Trudno powiedzieć”

Postrzeganie sytuacji politycznej w największym stopniu zależy od orientacji politycznej i preferencji partyjnych. Lepiej niż przeciętnie oceniają ją osoby o lewicowych poglądach politycznych (26%), choć i wśród nich przeważa krytycyzm (35%). Wśród badanych identyfikujących się z prawicą odsetek niezadowolonych z sytuacji politycznej sięga 64%. W elektoratach relatywnie najlepiej sytuację polityczną postrzegają zwolennicy Koalicji Obywatelskiej. Krytycyzm dominuje wśród wyborców ugrupowań prawicowych, a szczególnie często niezadowolone wyrażają sympatycy Konfederacji Korony Polskiej.

TABELA 5

Na kandydata której partii/ ugrupowania głosował(a)by Pan(i) w wyborach do Sejmu?	Jak Pan(i) ogólnie ocenia obecną sytuację polityczną w Polsce? Czy jest ona:			
	dobra	ani dobra, ani zła	zła	Trudno powiedzieć
	w procentach			
Koalicja Obywatelska	31	39	29	1
Nowa Lewica	27	26	47	0
Prawo i Sprawiedliwość	12	31	56	1
Konfederacja Wolność i Niepodległość	4	23	70	3
Konfederacja Korony Polskiej*	3	11	84	2

* Dane dotyczące tego ugrupowania należy traktować z ostrożnością ze względu na niewielką liczebność w próbie

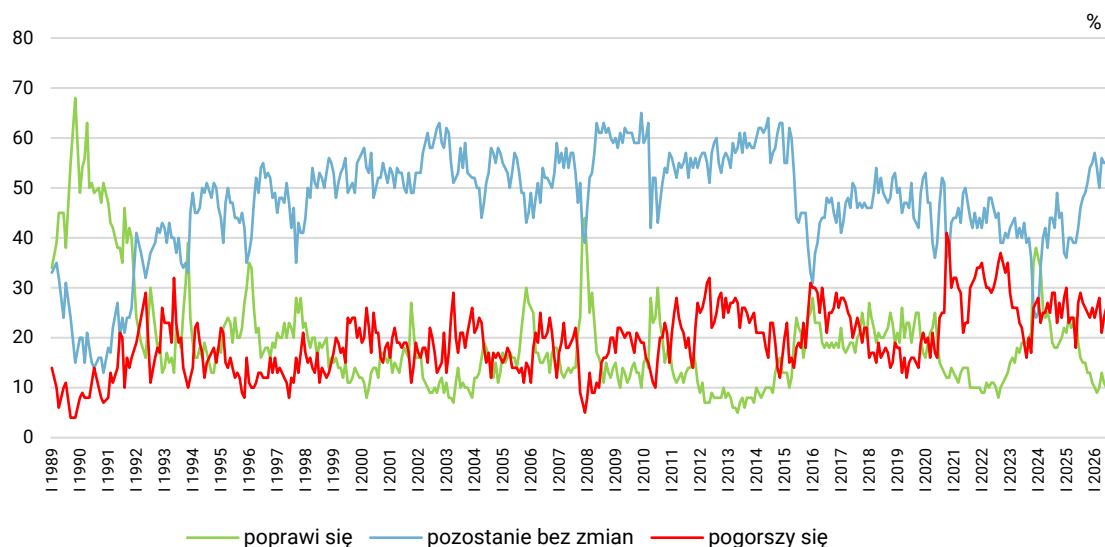
Przewidywania

Minimalnie gorsze niż miesiąc wcześniej są przewidywania dotyczące sytuacji politycznej w Polsce. Odsetek spodziewających się jej pogorszenia w ciągu najbliższych 12 miesięcy wzrósł z 24% do 26%. Udział optymistów pozostał na niemal takim samym poziomie (10% wobec 11% w maju). Podobnie jak poprzednio 55% respondentów nie przewiduje żadnych zmian w ciągu najbliższego roku.

TABELA 6

Czy, Pana(i) zdaniem, w ciągu najbliższego roku sytuacja polityczna w Polsce:	Wskazania respondentów według terminów badań													
	2025						2026							
	V	VI	VII	VIII	IX	X	XI	XII	I	II	III	IV	V	VI
w procentach														
– poprawi się	24	19	16	15	15	13	13	11	10	9	10	13	11	10
– nie zmieni się	39	42	46	48	49	51	54	55	57	54	50	56	55	55
– pogorszy się	18	27	29	27	26	25	24	26	24	26	28	21	24	26
Trudno powiedzieć	19	13	10	10	10	11	10	8	9	11	12	10	11	9

RYS. 4. Czy, Pana(i) zdaniem, w ciągu najbliższego roku sytuacja polityczna w Polsce:



Pominięto odpowiedzi „Trudno powiedzieć”

SYTUACJA GOSPODARCZA

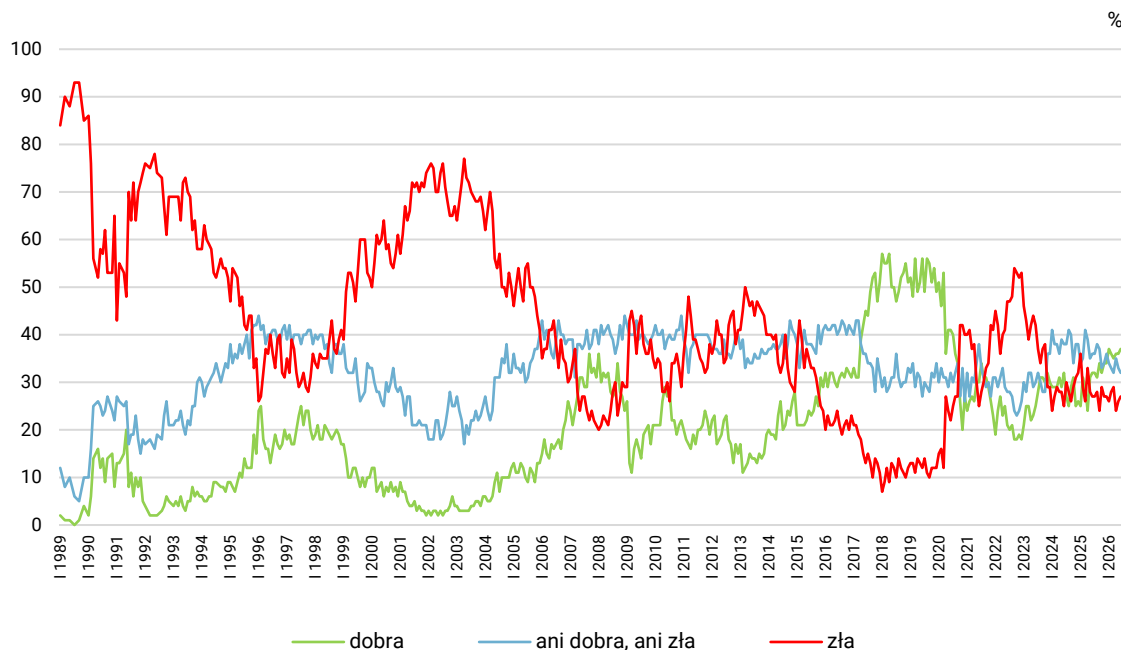
Oceny

Oceny stanu gospodarki pozostają stabilne – różnice wskazań w stosunku do maja nie przekraczają 1 punktu procentowego. Więcej osób ocenia sytuację gospodarczą jako dobrą (37%) niż jako złą (27%). Przewaga ocen pozytywnych nad negatywnymi utrzymuje się niezmiennie od maja 2025 roku. Blisko co trzeci ankietowany określa obecną sytuację gospodarczą jako „ani dobrą, ani złą”.

TABELA 7

Jak Pan(i) ogólnie ocenia obecną sytuację gospodarczą w Polsce? Czy jest ona:	Wskazania respondentów według terminów badań													
	2025								2026					
	V	VI	VII	VIII	IX	X	XI	XII	I	II	III	IV	V	VI
	w procentach													
– dobra	31	32	32	31	34	32	34	34	37	36	35	36	36	37
– ani dobra, ani zła	35	36	36	38	37	33	34	36	34	33	32	35	33	32
– zła	28	27	27	28	24	29	27	27	26	28	29	24	26	27
Trudno powiedzieć	6	5	5	4	5	5	5	3	3	4	4	4	5	4

RYS. 5. Jak Pan(i) ogólnie ocenia obecną sytuację gospodarczą w Polsce? Czy jest ona:



Pominięto odpowiedzi „Trudno powiedzieć”

Percepcja sytuacji gospodarczej, podobnie jak ogólne oceny sytuacji w kraju oraz oceny sytuacji gospodarczej, zależy przede wszystkim od orientacji politycznej i partyjnej. O ile większość osób deklarujących lewicowe poglądy polityczne jest zadowolona ze stanu gospodarki (60%), o tyle wśród badanych identyfikujących się z prawicą przeważa niezadowolenie (42% ocenia go źle, a 27% dobrze). Zróżnicowanie opinii na ten temat znajduje odzwierciedlenie w elektoratach: sytuację gospodarczą dobrze ocenia większość zwolenników Koalicji Obywatelskiej i Nowej Lewicy, natomiast źle – przeważająca część wyborców Prawa i Sprawiedliwości oraz obu Konfederacji.

TABELA 8

Na kandydata której partii/ ugrupowania głosował(a)by Pan(i) w wyborach do Sejmu?	Jak Pan(i) ogólnie ocenia obecną sytuację gospodarczą w Polsce? Czy jest ona:			
	dobra	ani dobra, ani zła	zła	Trudno powiedzieć
	w procentach			
Koalicja Obywatelska	67	26	6	1
Nowa Lewica	61	22	17	0
Prawo i Sprawiedliwość	22	34	42	1
Konfederacja Wolność i Niepodległość	18	26	53	3
Konfederacja Korony Polskiej*	16	45	40	0

* Dane należy traktować z ostrożnością ze względu na niewielkie liczebności w próbie

Postrzeganie sytuacji gospodarczej wyraźnie różnicuje status społeczno-ekonomiczny, w mniejszym stopniu inne cechy społeczno-demograficzne. Najbardziej zadowoleni z stanu polskiej gospodarki są badani deklarujący zadowolenie z materialnych warunków życia, ankietowani o miesięcznych dochodach *per capita* od 6000 zł wzwyż, respondenci z wyższym wykształceniem, szczególnie

zaliczający się do specjalistów i kadry kierowniczej, a ponadto uczniowie i studenci oraz mieszkańcy dużych miast.

Przewidywania

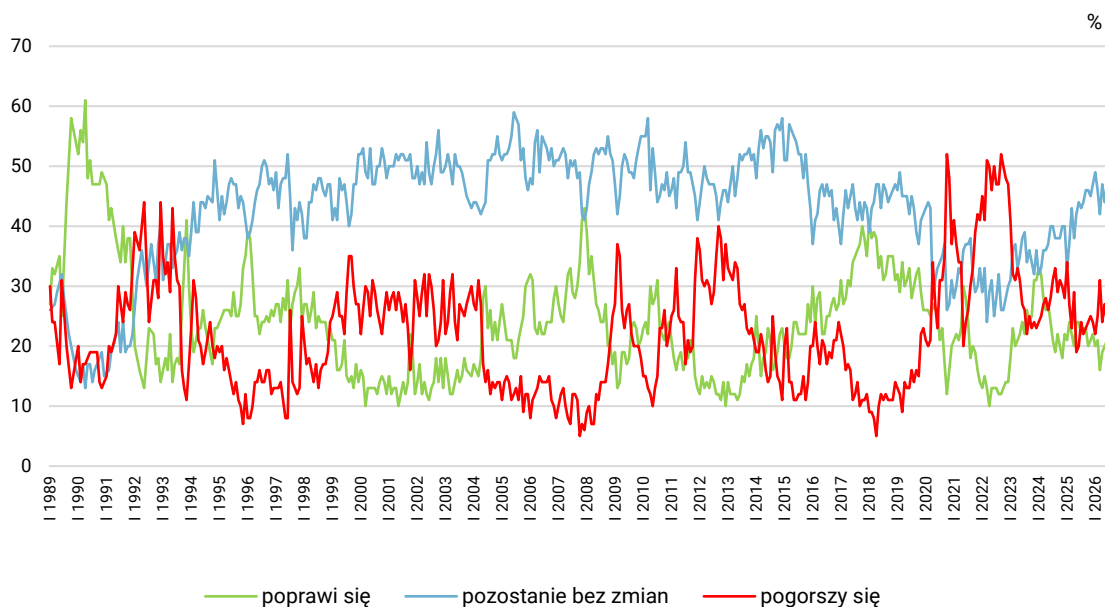
W porównaniu do poprzedniego miesiąca zmniejszył się nieco pesymizm w przewidywaniach dotyczących sytuacji gospodarczej. Jej pogorszenia w ciągu najbliższego roku obawia się 24% ankietowanych (o 3 punkty procentowe mniej niż w maju). Poprawy spodziewa się 21% badanych. Niemal połowa respondentów (47%) przewiduje utrzymanie *status quo*. Przewidywania w odniesieniu do sytuacji gospodarczej w perspektywie roku są najlepsze w tym półroczu.

TABELA 9

Czy, Pana(i) zdaniem, w ciągu najbliższego roku sytuacja gospodarcza w Polsce:	Wskazania respondentów według terminów badań													
	2025								2026					
	V	VI	VII	VIII	IX	X	XI	XII	I	II	III	IV	V	VI
	w procentach													
– poprawi się	24	24	22	23	23	20	21	22	20	21	16	19	20	21
– nie zmieni się	42	44	43	44	46	46	45	47	49	46	42	47	44	47
– pogorszy się	19	20	24	22	23	24	25	24	22	25	31	24	27	24
Trudno powiedzieć	15	12	11	10	9	9	8	7	8	7	11	11	9	8

CBOS

RYS. 6. Czy, Pana(i) zdaniem, w ciągu najbliższego roku sytuacja gospodarcza w Polsce:



Pominięto odpowiedzi „Trudno powiedzieć”

SYTUACJA WŁASNA BADANYCH I MATERIALNE WARUNKI ŻYCIA

Oceny

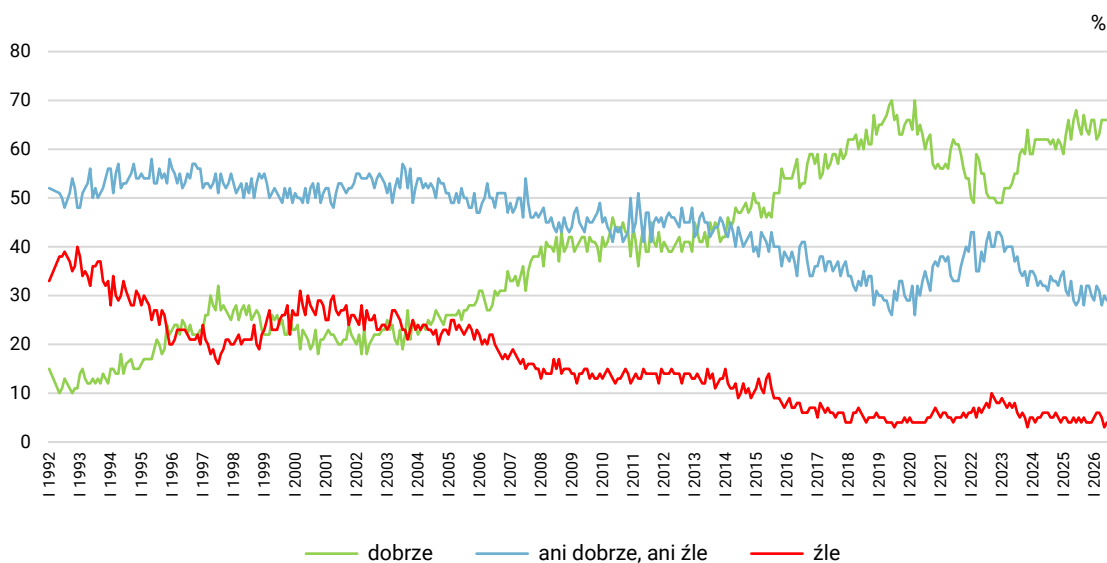
Stabilne są oceny poziomu życia badanych i ich rodziny. Zadowolenie w tym względzie wyraża 66% ankietowanych, a tylko nieliczni (4%) deklarują, że im i ich rodzinom żyje się źle. Średni poziom życia deklaruje 29% respondentów.

TABELA 10

Czy obecnie Panu(i) i Pana(i) rodzinie żyje się:	Wskazania respondentów według terminów badań													
	2025								2026					
	V	VI	VII	VIII	IX	X	XI	XII	I	II	III	IV	V	VI
	w procentach													
– dobrze	66	68	65	63	67	64	63	66	66	62	63	66	66	66
– ani dobrze, ani źle	29	28	29	32	28	32	32	30	29	32	31	28	30	29
– źle	5	4	5	4	5	4	4	4	5	6	6	5	3	4

CBOS

RYS. 7. Czy obecnie Panu(i) i Pana(i) rodzinie żyje się:



Pomięto odpowiedzi „Trudno powiedzieć”

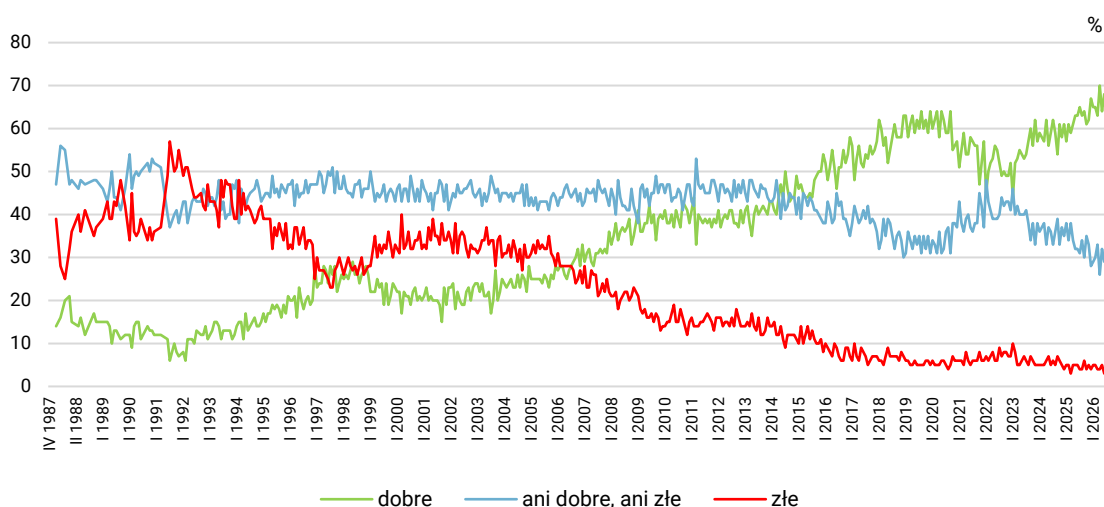
Po zarejestrowanym w maju pogorszeniu ocen warunków materialnych gospodarstw domowych obecnie obserwujemy poprawę. Ponad dwie trzecie badanych (68%, o 4 punkty procentowe więcej niż poprzednio) określa je jako dobre, a jedynie 3% (o 2 punkty mniej niż miesiąc wcześniej) jako złe. Średnie zadowolenie z materialnych warunków swojego gospodarstwa domowego wyraża 29% (o 3 punkty mniej niż w maju). Czerwcowe oceny sytuacji materialnej gospodarstw domowych należą do najlepszych w historii badań CBOS (od 1987 roku).

TABELA 11

Jak Pan(i) ocenia obecne warunki materialne swojego gospodarstwa domowego? Czy są one:	Wskazania respondentów według terminów badań													
	2025								2026					
	V	VI	VII	VIII	IX	X	XI	XII	I	II	III	IV	V	VI
	w procentach													
– dobre	63	63	65	63	64	61	62	67	65	65	63	70	64	68
– ani dobre, ani złe	32	32	31	34	30	35	33	28	29	30	33	26	32	29
– złe	5	5	4	4	6	4	5	4	5	5	4	4	5	3

CBOS

RYS. 8. Jak Pan(i) ocenia obecne warunki materialne swojego gospodarstwa domowego? Czy są one:



Do relatywnie najlepiej oceniających poziom życia własnej rodziny oraz warunków materialnych swojego gospodarstwa domowego należą: ludzie młodzi, mający od 18 do 24 lat, uczniowie i studenci, absolwenci wyższych uczelni, badani o wysokich dochodach *per capita*, pracujący w instytucjach państwowych i publicznych, a w grupach społeczno-zawodowych: kadra kierownicza i specjaliści. Zadowolenie z warunków życia częściej wyrażają mieszkańcy dużych miast niż miejscowości małych i średniej wielkości.

Przewidywania

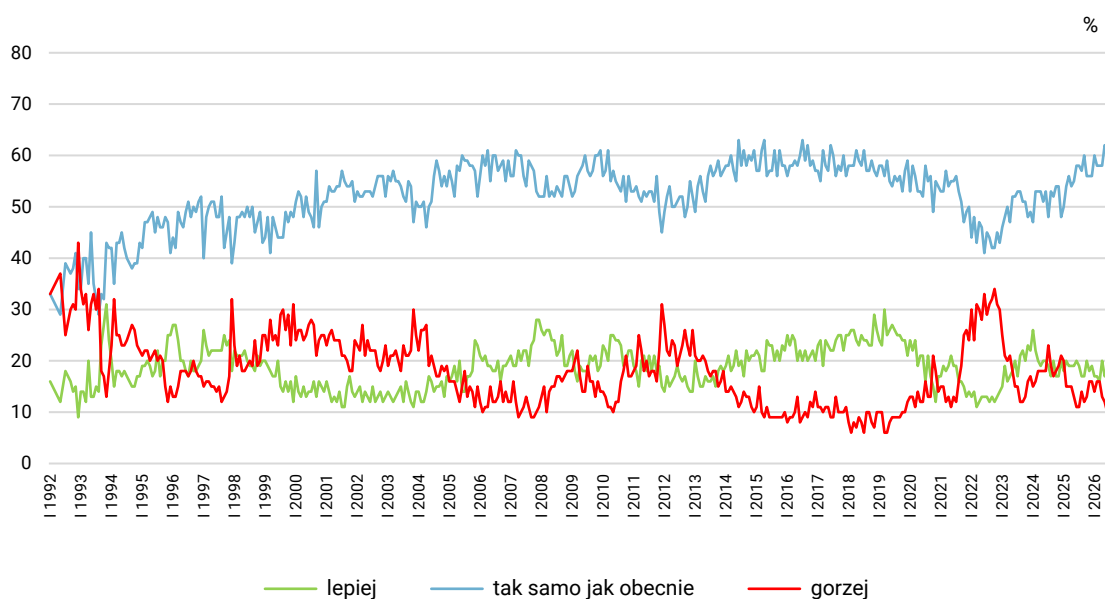
Minimalnie lepsze niż miesiąc temu są przewidywania dotyczące poziomu życia respondentów i ich rodzin w perspektywie roku. Poprawy jakości życia spodziewa się 18% badanych, pogorszenia – 10% (o 2 punkty procentowe mniej niż w maju). Utrzymania *status quo* oczekuje 61% ankietowanych.

TABELA 12

Jak Pan(i) sądzi, czy za rok Panu(i) i Pana(i) rodzinie będzie się żyło:	Wskazania respondentów według terminów badań													
	2025								2026					
	V	VI	VII	VIII	IX	X	XI	XII	I	II	III	IV	V	VI
	w procentach													
– lepiej	19	20	19	17	17	20	18	19	17	17	16	20	17	18
– tak samo	55	58	58	57	60	56	56	56	60	58	58	58	62	61
– gorzej	13	11	11	14	12	13	16	16	14	16	16	13	12	10
Trudno powiedzieć	13	10	12	12	11	11	10	9	10	9	10	9	9	11

CBOS

RYS. 9. Jak Pan(i) sądzi, czy za rok Panu(i) i Pana(i) rodzinie będzie się żyło:



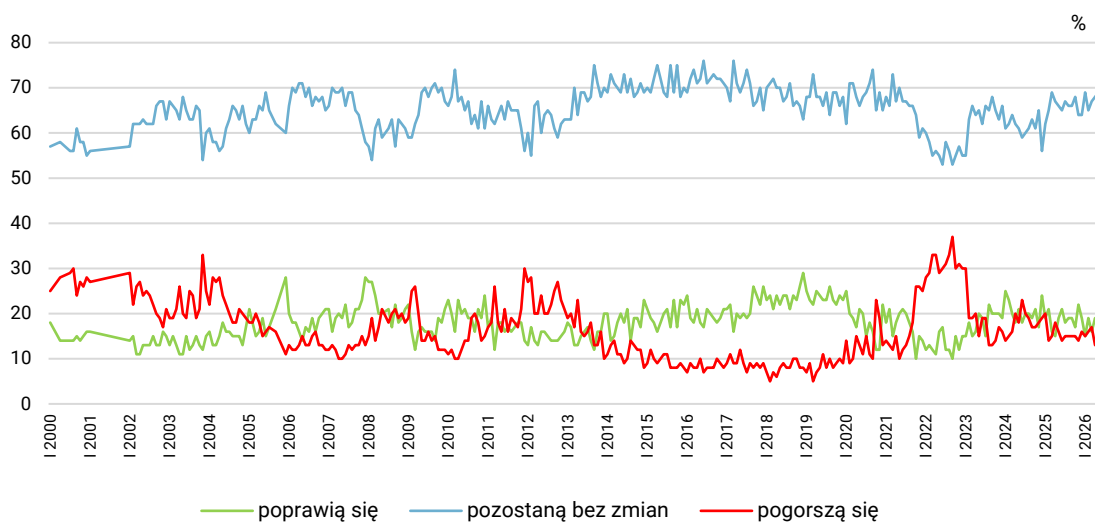
Pomięto odpowiedzi „Trudno powiedzieć”

W porównaniu z majem przybyło osób liczących na poprawę warunków materialnych gospodarstw domowych (wzrost z 17% do 20%). Pogorszenia – tak samo jak miesiąc wcześniej – obawia się 13% badanych. Dwie trzecie ankietowanych (67%, o 2 punkty mniej niż poprzednio) nie przewiduje zmian.

TABELA 13

Jak Pan(i) sądzi, czy w ciągu najbliższego roku warunki materialne Pana(i) gospodarstwa domowego:	Wskazania respondentów według terminów badań													
	2025								2026					
	V	VI	VII	VIII	IX	X	XI	XII	I	II	III	IV	V	VI
	w procentach													
– poprawią się	19	21	18	19	19	17	22	19	15	19	16	19	17	20
– pozostaną bez zmian	66	65	67	66	66	68	64	64	69	65	67	68	69	67
– pogorszą się	16	14	15	15	15	15	14	16	15	16	17	13	13	13

RYS. 10. Jak Pan(i) sądzi, czy w ciągu najbliższego roku warunki materialne Pana(i) gospodarstwa domowego:



Wyniki pokazują utrzymywanie się wyraźnego rozdźwięku między postrzeganiem sytuacji politycznej i generalnie kierunku, w jakim zmierza kraj, a ocenami sytuacji gospodarczej i – przede wszystkim – własnego położenia materialnego i poziomu życia. Oceny własnej sytuacji materialnej należą do najlepszych w całym okresie badań CBOS. Jednocześnie od ponad roku więcej osób ocenia stan polskiej gospodarki pozytywnie niż negatywnie.

Inaczej jest w przypadku ocen sytuacji politycznej i ogólnej kraju, które odbierane są w przeważającej mierze krytycznie.

TABELA 1

		Czy, ogólnie rzecz biorąc, sytuacja w naszym kraju zmierza w dobrym czy też w złym kierunku?			Liczba osób
		W dobrym	W złym	Trudno powiedzieć	
		%	%	%	
Ogółem		31	48	21	985
Płeć	Mężczyźni	31	50	19	472
	Kobiety	30	46	24	513
Wiek	18–24 lata	30	42	28	81
	25–34	29	43	27	138
	35–44	35	47	18	188
	45–54	27	57	15	182
	55–64	23	53	24	142
	65 lat i więcej	35	44	21	253
Miejsce zamieszkania	Wieś	25	52	22	398
	Miasto do 19 999	31	45	23	135
	20 000 – 99 999	29	51	19	183
	100 000 – 499 999	43	34	22	147
	500 000 i więcej mieszk.	34	47	18	121
Wykształcenie	Podstawowe / gimnazjalne	20	52	29	96
	Zasadnicze zawodowe	21	55	24	213
	Średnie	31	49	20	363
	Wyższe	40	41	19	314
Grupa społeczna i zawodowa	Kadra kier., spec. z wyższym wyksz.	44	34	22	167
	Średni personel, technicy	21	57	21	60
	Pracownicy adm.-biurowi	30	50	20	55
	Pracownicy usług	25	58	17	88
	Robotnicy wykwalifikowani	24	55	21	95
	Robotnicy niewykwalifik.	34	59	7	28
	Rolnicy	18	58	24	33
	Pracujący na własny rach.	26	49	25	61
	Bezrobotni	43	47	10	19
	Emeryci	33	46	21	260
	Renciści	20	64	16	36
	Uczniowie i studenci	29	38	33	43
	Zajmujący się domem i inni	22	47	31	40
Pracuje w:	inst. państw., publicznej	34	51	15	139
	spółce właścicieli prywatnych i państwa	36	36	29	103
	sekt. pryw. poza rolnict.	29	52	20	300
	prywatnym gosp. rolnym	15	64	20	33
Dochody na jedną osobę	Do 1999 zł	16	67	17	89
	Od 2000 do 2999 zł	30	45	26	142
	Od 3000 do 3999 zł	29	51	19	147
	Od 4000 do 5999 zł	37	47	15	154
	6000 zł i więcej	49	32	19	133
	Trudno powiedzieć	27	52	21	129
	Odmowa odpowiedzi	24	48	29	189
Ocena własnych war. mater.	Złe	28	56	16	31
	Średnie	15	60	24	282
	Dobre	37	42	20	671
Udział w prakt. religijnych	Kilka razy w tygodniu	26	52	22	52
	Raz w tygodniu	27	51	22	296
	1–2 razy w miesiącu	28	46	26	137
	Kilka razy w roku	32	51	17	273
	W ogóle nie uczestniczy	38	40	21	200
Poglądy polityczne	Lewica	47	30	23	237
	Centrum	43	41	17	254
	Prawica	18	65	18	338
	Trudno powiedzieć	14	52	33	118

TABELA 2

		Jak Pan(i) sądzi, czy w ciągu najbliższego roku sytuacja w Polsce poprawi się, pogorszy czy też się nie zmieni?				Liczba osób
		Poprawi się	Nie zmieni się	Pogorszy się	Trudno powiedzieć	
		%	%	%	%	
Ogółem		18	44	29	9	989
Płeć	Mężczyźni	21	40	33	6	474
	Kobiety	16	48	26	11	515
Wiek	18–24 lata	22	48	23	8	81
	25–34	19	39	35	7	138
	35–44	17	43	34	5	190
	45–54	15	47	29	8	182
	55–64	15	50	24	10	143
	65 lat i więcej	22	41	26	12	255
Miejsce zamieszkania	Wieś	15	48	26	11	398
	Miasto do 19 999	18	40	32	10	135
	20 000 – 99 999	19	46	30	5	187
	100 000 – 499 999	24	44	27	5	148
	500 000 i więcej mieszk.	22	32	37	10	121
Wykształcenie	Podstawowe / gimnazjalne	13	46	24	17	96
	Zasadnicze zawodowe	15	50	26	9	215
	Średnie	21	42	29	9	364
	Wyższe	19	42	32	6	314
Grupa społeczna i zawodowa	Kadra kier., spec. z wyższym wyksz.	22	42	30	6	167
	Średni personel, technicy	20	39	33	9	60
	Pracownicy adm.-biurowi	14	40	37	9	55
	Pracownicy usług	15	53	24	8	88
	Robotnicy wykwalifikowani	20	43	31	6	96
	Robotnicy niewykwalifik.	18	47	32	4	28
	Rolnicy	2	54	33	11	33
	Pracujący na własny rach.	20	37	37	6	61
	Bezrobotni	24	42	19	16	19
	Emeryci	18	44	26	12	262
	Renciści	20	39	33	9	36
	Uczniowie i studenci	24	44	22	9	43
	Zajmujący się domem i inni	14	55	22	10	42
Pracuje w:	inst. państw., publicznej	16	49	31	4	138
	spółce właścicieli prywatnych i państwa	19	44	29	8	105
	sekt. prywat. poza rolnict.	21	40	32	7	300
	prywatnym gosp. rolnym	11	56	23	10	33
Dochody na jedną osobę	Do 1999 zł	15	40	34	11	90
	Od 2000 do 2999 zł	15	47	30	8	143
	Od 3000 do 3999 zł	17	51	30	2	147
	Od 4000 do 5999 zł	22	42	28	8	154
	6000 zł i więcej	26	43	25	7	132
	Trudno powiedzieć	17	48	23	11	130
Ocena własnych war. mater.	Odmowa odpowiedzi	17	39	32	13	190
	Złe	10	41	40	9	32
	Średnie	8	43	39	10	284
Udział w prakt. religijnych	Dobre	23	44	24	8	674
	Kilka razy w tygodniu	14	43	25	18	52
	Raz w tygodniu	15	43	33	9	299
	1–2 razy w miesiącu	14	50	26	9	137
	Kilka razy w roku	21	45	28	6	272
Poglądy polityczne	W ogóle nie uczestniczy	25	40	27	8	201
	Lewica	29	47	18	6	237
	Centrum	22	48	23	8	253
	Prawica	13	38	42	7	338
	Trudno powiedzieć	10	48	25	17	122

TABELA 3

		Jak Pan(i) ogólnie ocenia obecną sytuację polityczną w Polsce? Czy jest ona:				Liczba osób
		dobra	ani dobra, ani zła	zła	Trudno powiedzieć	
		%	%	%	%	
Ogółem		13	36	45	6	980
Płeć	Mężczyźni	12	31	53	5	473
	Kobiety	15	40	37	8	507
Wiek	18–24 lata	11	40	42	8	81
	25–34	9	45	44	3	135
	35–44	13	39	43	5	188
	45–54	16	37	43	4	182
	55–64	15	30	45	10	142
	65 lat i więcej	15	29	48	8	252
Miejsce zamieszkania	Wieś	11	40	41	8	393
	Miasto do 19 999	10	40	43	6	135
	20 000 – 99 999	13	34	47	7	185
	100 000 – 499 999	20	29	47	4	148
	500 000 i więcej mieszk.	18	28	51	2	119
Wykształcenie	Podstawowe / gimnazjalne	10	40	36	13	96
	Zasadnicze zawodowe	11	33	46	10	211
	Średnie	13	36	45	6	362
	Wyższe	17	35	46	2	312
Grupa społeczna i zawodowa	Kadra kier., spec. z wyższym wyksz.	21	36	41	3	165
	Średni personel, technicy	8	44	48		60
	Pracownicy adm.-biurowi	7	42	44	7	53
	Pracownicy usług	9	51	29	10	87
	Robotnicy wykwalifikowani	10	30	54	6	95
	Robotnicy niewykwalifik.	4	36	48	12	28
	Rolnicy	12	48	34	6	33
	Pracujący na własny rach.	15	30	51	4	61
	Bezrobotni	22	36	42		19
	Emeryci	14	28	50	8	259
	Renciści	21	30	46	3	36
	Uczniowie i studenci	18	37	37	8	43
	Zajmujący się domem i inni	6	44	38	11	41
Pracuje w:	inst. państw., publicznej	14	42	42	2	136
	spółce właścicieli prywatnych i państwa	17	34	47	3	103
	sekt. prywat. poza rolnict.	12	36	45	7	300
	prywatnym gosp. rolnym	4	54	34	9	33
Dochody na jedną osobę	Do 1999 zł	11	42	44	3	89
	Od 2000 do 2999 zł	15	36	40	9	140
	Od 3000 do 3999 zł	14	43	40	3	146
	Od 4000 do 5999 zł	14	35	47	5	152
	6000 zł i więcej	19	28	51	2	133
	Trudno powiedzieć	11	33	44	12	129
	Odmowa odpowiedzi	10	36	45	9	188
Ocena własnych war. mater.	Złe	9	27	48	16	32
	Średnie	6	35	52	7	280
	Dobre	17	36	41	6	669
Udział w prakt. religijnych	Kilka razy w tygodniu	9	29	54	8	52
	Raz w tygodniu	13	34	47	6	294
	1–2 razy w miesiącu	14	40	36	9	133
	Kilka razy w roku	13	36	46	5	273
	W ogóle nie uczestniczy	15	38	41	5	201
Poglądy polityczne	Lewica	26	37	35	2	237
	Centrum	14	48	32	6	252
	Prawica	8	26	64	2	336
	Trudno powiedzieć	2	35	38	24	120

TABELA 4

		Jak Pan(i) ogólnie ocenia obecną sytuację gospodarczą w Polsce? Czy jest ona:				Liczba osób
		dobra	ani dobra, ani zła	zła	Trudno powiedzieć	
		%	%	%	%	
Ogółem		37	32	27	4	989
Płeć	Mężczyźni	40	28	29	3	473
	Kobiety	36	35	24	5	516
Wiek	18–24 lata	41	37	17	5	81
	25–34	31	39	27	3	136
	35–44	43	32	23	2	190
	45–54	33	36	29	2	183
	55–64	33	30	32	5	143
	65 lat i więcej	41	24	27	7	255
Miejsce zamieszkania	Wieś	31	35	30	5	396
	Miasto do 19 999	32	38	25	4	135
	20 000 – 99 999	37	34	26	4	188
	100 000 – 499 999	48	27	19	6	149
	500 000 i więcej mieszk.	54	17	27	2	121
Wykształcenie	Podstawowe / gimnazjalne	25	31	32	12	96
	Zasadnicze zawodowe	26	36	34	4	212
	Średnie	35	36	25	4	365
	Wyższe	52	24	22	2	315
Grupa społeczna i zawodowa	Kadra kier., spec. z wyższym wyksz.	59	20	19	2	167
	Średni personel, technicy	26	49	25		60
	Pracownicy adm.-biurowi	34	37	22	8	56
	Pracownicy usług	27	51	20	2	88
	Robotnicy wykwalifikowani	27	48	25		95
	Robotnicy niewykwalifik.	28	26	38	8	28
	Rolnicy	26	32	36	6	33
	Pracujący na własny rach.	39	23	34	4	61
	Bezrobotni	25	32	30	12	19
	Emeryci	37	25	31	7	262
	Renciści	41	18	38	3	36
	Uczniowie i studenci	49	33	18		43
	Zajmujący się domem i inni	27	41	28	4	42
Pracuje w:	inst. państw., publicznej	42	32	23	3	138
	spółce właścicieli prywatnych i państwa	41	31	27	1	105
	sekt. pryw. poza rolnict.	37	37	23	3	300
	prywatnym gosp. rolnym	23	29	41	6	33
	Trudno powiedzieć	30	35	30	6	130
Dochody na jedną osobę	Do 1999 zł	27	42	28	3	90
	Od 2000 do 2999 zł	32	37	23	7	143
	Od 3000 do 3999 zł	38	31	28	2	147
	Od 4000 do 5999 zł	42	30	26	3	154
	6000 zł i więcej	60	20	16	3	133
	Odmowa odpowiedzi	32	32	32	5	190
	Trudno powiedzieć	30	35	30	6	130
Ocena własnych war. mater.	Złe	28	20	41	11	32
	Średnie	20	34	39	7	283
	Dobre	45	32	21	3	674
Udział w prakt. religijnych	Kilka razy w tygodniu	33	37	26	3	52
	Raz w tygodniu	34	30	31	5	299
	1–2 razy w miesiącu	34	39	24	4	136
	Kilka razy w roku	35	34	28	3	273
	W ogóle nie uczestniczy	51	27	19	3	201
Poglądy polityczne	Lewica	60	28	10	2	237
	Centrum	38	39	20	3	254
	Prawica	27	29	42	2	338
	Trudno powiedzieć	24	36	26	14	122

TABELA 5

		Czy, Pana(i) zdaniem, w ciągu najbliższego roku sytuacja polityczna w Polsce:				Liczba osób
		poprawi się	pozostanie bez zmian	pogorszy się	Trudno powiedzieć	
		%	%	%	%	
Ogółem		10	55	26	9	985
Płeć	Mężczyźni	9	57	26	7	475
	Kobiety	9	53	26	11	510
Wiek	18–24 lata	9	56	25	10	80
	25–34	11	52	32	4	138
	35–44	10	63	23	4	189
	45–54	4	64	25	7	182
	55–64	10	48	27	15	142
	65 lat i więcej	12	48	25	14	254
Miejsce zamieszkania	Wieś	9	56	24	12	395
	Miasto do 19 999	13	51	24	12	135
	20 000 – 99 999	8	56	28	8	187
	100 000 – 499 999	9	62	22	7	148
	500 000 i więcej mieszk.	11	46	39	4	119
Wykształcenie	Podstawowe / gimnazjalne	11	41	27	21	95
	Zasadnicze zawodowe	9	50	28	12	213
	Średnie	11	57	23	9	364
	Wyższe	8	60	28	5	312
Grupa społeczna i zawodowa	Kadra kier., spec. z wyższym wyksz.	6	63	27	3	165
	Średni personel, technicy	18	55	27		60
	Pracownicy adm.-biurowi	4	51	30	15	53
	Pracownicy usług	10	63	14	13	88
	Robotnicy wykwalifikowani	9	57	28	6	96
	Robotnicy niewykwalifik.	9	42	44	5	28
	Rolnicy	2	70	17	11	33
	Pracujący na własny rach.	9	50	31	10	61
	Bezrobotni	14	55	23	7	19
	Emeryci	11	47	27	15	261
	Renciści	16	40	32	12	36
	Uczniowie i studenci	9	61	21	9	42
	Zajmujący się domem i inni	6	65	20	9	42
Pracuje w:	inst. państw., publicznej	9	60	26	5	138
	spółce właścicieli prywatnych i państwa	5	65	26	4	103
	sekt. prywat. poza rolnict.	10	54	27	9	300
	prywatnym gosp. rolnym	2	73	15	10	33
Dochody na jedną osobę	Do 1999 zł	13	48	31	9	90
	Od 2000 do 2999 zł	10	54	24	12	141
	Od 3000 do 3999 zł	11	65	17	6	147
	Od 4000 do 5999 zł	8	55	28	9	152
	6000 zł i więcej	10	60	27	4	133
	Trudno powiedzieć	11	53	24	13	130
	Odmowa odpowiedzi	6	50	32	12	189
Ocena własnych war. mater.	Złe	3	37	36	24	32
	Średnie	6	50	35	10	283
	Dobre	11	58	22	9	670
Udział w prakt. religijnych	Kilka razy w tygodniu	11	52	29	8	52
	Raz w tygodniu	7	52	28	13	297
	1–2 razy w miesiącu	10	56	24	9	135
	Kilka razy w roku	12	58	24	6	272
	W ogóle nie uczestniczy	10	56	27	8	201
Poglądy polityczne	Lewica	12	61	19	8	237
	Centrum	9	61	22	8	251
	Prawica	10	50	34	5	336
	Trudno powiedzieć	7	43	26	25	121

TABELA 6

		Czy, Pana(i) zdaniem, w ciągu najbliższego roku sytuacja gospodarcza w Polsce:				Liczba osób
		poprawi się	pozostanie bez zmian	pogorszy się	Trudno powiedzieć	
		%	%	%	%	
Ogółem		21	47	24	8	989
Płeć	Mężczyźni	19	50	25	6	475
	Kobiety	22	45	24	9	514
Wiek	18–24 lata	17	50	22	11	81
	25–34	16	50	32	2	138
	35–44	23	51	21	5	190
	45–54	20	48	26	6	182
	55–64	21	46	24	9	143
	65 lat i więcej	23	43	22	12	254
Miejsce zamieszkania	Wieś	16	50	24	10	397
	Miasto do 19 999	25	39	26	10	135
	20 000 – 99 999	18	54	24	4	187
	100 000 – 499 999	26	45	21	8	149
	500 000 i więcej mieszk.	29	40	29	2	121
Wykształcenie	Podstawowe / gimnazjalne	19	36	24	21	96
	Zasadnicze zawodowe	12	52	26	9	215
	Średnie	21	50	21	7	364
	Wyższe	26	44	27	3	314
Grupa społeczna i zawodowa	Kadra kier., spec. z wyższym wyksz.	29	47	22	2	167
	Średni personel, technicy	13	53	25	8	60
	Pracownicy adm.-biurowi	18	39	26	17	55
	Pracownicy usług	18	59	17	6	88
	Robotnicy wykwalifikowani	13	59	24	4	96
	Robotnicy niewykwalifik.	19	35	38	8	28
	Rolnicy	7	56	22	16	33
	Pracujący na własny rach.	22	47	28	3	61
	Bezrobotni	7	56	32	4	19
	Emeryci	23	43	25	10	261
	Renciści	30	29	33	8	36
	Uczniowie i studenci	24	37	30	10	43
	Zajmujący się domem i inni	19	51	14	16	42
Pracuje w:	inst. państw., publicznej	17	53	24	6	139
	spółce właścicieli prywatnych i państwa	16	57	22	5	105
	sekt. pryw. poza rolnict.	23	48	24	5	300
	prywatnym gosp. rolnym	9	54	21	15	33
Dochody na jedną osobę	Do 1999 zł	15	52	25	7	90
	Od 2000 do 2999 zł	21	50	21	9	143
	Od 3000 do 3999 zł	17	56	23	3	147
	Od 4000 do 5999 zł	22	42	31	4	154
	6000 zł i więcej	34	43	19	5	133
	Trudno powiedzieć	17	46	24	14	130
Ocena własnych war. mater.	Odmowa odpowiedzi	18	45	26	11	190
	Złe	12	27	46	15	32
	Średnie	9	49	34	8	283
Udział w prakt. religijnych	Dobre	26	48	19	7	674
	Kilka razy w tygodniu	11	54	30	5	52
	Raz w tygodniu	16	44	30	10	298
	1–2 razy w miesiącu	23	51	19	8	136
	Kilka razy w roku	24	50	21	5	273
Poglądy polityczne	W ogóle nie uczestniczy	26	46	21	7	201
	Lewica	34	46	13	7	237
	Centrum	24	53	16	7	254
	Prawica	12	48	36	4	338
	Trudno powiedzieć	12	40	25	23	121

TABELA 7

		Czy obecnie Panu(i) i Pana(i) rodzinie żyje się:				Liczba osób
		dobrze	ani dobrze, ani źle	źle	Trudno powiedzieć	
		%	%	%	%	
Ogółem		66	29	4	1	989
Płeć	Mężczyźni	67	28	4	1	475
	Kobiety	65	30	4	2	514
Wiek	18–24 lata	90	8	2		81
	25–34	76	23	1		138
	35–44	80	19	1		189
	45–54	65	28	5	2	183
	55–64	51	42	4	2	143
	65 lat i więcej	52	39	7	2	255
Miejsce zamieszkania	Wieś	61	33	5	1	398
	Miasto do 19 999	65	30	5	1	135
	20 000 – 99 999	68	28	4	0	188
	100 000 – 499 999	73	23	2	1	147
	500 000 i więcej mieszk.	74	23	2	1	121
Wykształcenie	Podstawowe / gimnazjalne	53	38	7	2	96
	Zasadnicze zawodowe	52	40	7	1	215
	Średnie	66	30	3	1	365
	Wyższe	80	17	2	0	313
	Grupa społeczna i zawodowa	Kadra kier., spec. z wyższym wyksz.	89	10	1	
Średni personel, technicy		74	19	7		60
Pracownicy adm.-biurowi		69	26	5		56
Pracownicy usług		66	33	1		88
Robotnicy wykwalifikowani		68	29	3		96
Robotnicy niewykwalifik.		60	36		4	28
Rolnicy		44	43	6	8	33
Pracujący na własny rach.		76	22		2	61
Bezrobotni		60	36	4		19
Emeryci		50	41	7	1	262
Renciści		50	39	5	6	36
Uczniowie i studenci		91	6	3		43
Zajmujący się domem i inni		55	42	3		42
Pracuje w:		inst. państw., publicznej	82	16	2	1
	spółce właścicieli prywatnych i państwa	70	28	2		105
	sekt. prywat. poza rolnict.	75	21	3	0	300
	prywatnym gosp. rolnym	44	46	3	7	33
Dochody na jedną osobę	Do 1999 zł	54	36	7	3	90
	Od 2000 do 2999 zł	54	38	6	3	143
	Od 3000 do 3999 zł	59	37	4		147
	Od 4000 do 5999 zł	74	24	1	1	154
	6000 zł i więcej	88	10	2		133
	Trudno powiedzieć	67	28	4	1	130
	Odmowa odpowiedzi	65	30	5	1	189
Ocena własnych war. mater.	Źłe	10	42	42	6	32
	Średnie	28	65	5	2	283
	Dobre	85	13	1	1	674
Udział w prakt. religijnych	Kilka razy w tygodniu	59	41			52
	Raz w tygodniu	60	35	4	1	298
	1–2 razy w miesiącu	63	34	4	0	137
	Kilka razy w roku	71	24	3	1	273
	W ogóle nie uczestniczy	72	22	5	1	199
Poglądy polityczne	Lewica	79	18	2		237
	Centrum	70	25	3	2	254
	Prawica	59	37	3	1	336
	Trudno powiedzieć	53	37	7	2	122

TABELA 8

		Jak Pan(i) sądzi, czy za rok Panu(i) i Pana(i) rodzinie będzie się żyło:				Liczba osób
		lepiej	tak samo jak obecnie	gorzej	Trudno powiedzieć	
		%	%	%	%	
Ogółem		18	61	10	11	989
Płeć	Mężczyźni	20	62	9	10	475
	Kobiety	16	60	12	12	514
Wiek	18–24 lata	31	62	3	4	81
	25–34	31	57	7	4	138
	35–44	24	61	9	6	189
	45–54	15	61	10	14	183
	55–64	8	65	10	17	143
	65 lat i więcej	8	61	16	16	256
Miejsce zamieszkania	Wieś	15	61	10	14	398
	Miasto do 19 999	15	58	12	15	135
	20 000 – 99 999	22	58	12	8	188
	100 000 – 499 999	17	67	9	7	147
	500 000 i więcej mieszk.	20	61	10	9	121
Wykształcenie	Podstawowe / gimnazjalne	16	52	10	23	96
	Zasadnicze zawodowe	13	58	13	17	215
	Średnie	18	64	7	11	365
	Wyższe	21	63	12	5	313
Grupa społeczna i zawodowa	Kadra kier., spec. z wyższym wyksz.	22	63	12	4	165
	Średni personel, technicy	30	54	6	10	60
	Pracownicy adm.-biurowi	17	59	10	14	56
	Pracownicy usług	29	52	7	12	88
	Robotnicy wykwalifikowani	20	62	9	9	96
	Robotnicy niewykwalifik.	16	63	7	14	28
	Rolnicy	15	70	2	13	33
	Pracujący na własny rach.	13	74	10	3	61
	Bezrobotni	14	65	9	12	19
	Emeryci	9	60	15	16	262
	Renciści	9	49	14	28	36
	Uczniowie i studenci	36	64			43
	Zajmujący się domem i inni	9	65	10	16	42
Pracuje w:	inst. państw., publicznej	17	60	12	12	138
	spółce właścicieli prywatnych i państwa	26	54	13	8	105
	sekt. prywat. poza rolnict.	23	62	7	8	300
	prywatnym gosp. rolnym	14	71	2	12	33
Dochody na jedną osobę	Do 1999 zł	15	60	11	14	90
	Od 2000 do 2999 zł	14	64	11	11	143
	Od 3000 do 3999 zł	16	62	15	6	147
	Od 4000 do 5999 zł	17	64	9	10	154
	6000 zł i więcej	23	68	5	5	133
	Trudno powiedzieć	21	59	6	14	130
	Odmowa odpowiedzi	17	52	14	17	190
Ocena własnych war. mater.	Złe	10	40	21	30	32
	Średnie	11	65	11	14	284
	Dobre	21	60	10	9	674
Udział w prakt. religijnych	Kilka razy w tygodniu	16	60	12	11	52
	Raz w tygodniu	11	61	12	16	299
	1–2 razy w miesiącu	22	54	11	13	137
	Kilka razy w roku	22	62	9	7	273
	W ogóle nie uczestniczy	21	64	8	7	199
Poglądy polityczne	Lewica	19	65	6	9	237
	Centrum	20	61	9	9	254
	Prawica	17	61	13	9	336
	Trudno powiedzieć	11	56	12	20	122

TABELA 9

		Jak Pan(i) ocenia obecne warunki materialne swojego gospodarstwa domowego? Czy są one:			Liczba osób
		złe	ani dobre, ani złe	dobre	
		%	%	%	
Ogółem		3	29	68	991
Płeć	Mężczyźni	3	30	67	475
	Kobiety	3	28	69	516
Wiek	18–24 lata	0	10	90	81
	25–34	2	34	64	138
	35–44	1	22	78	190
	45–54	4	27	69	183
	55–64	6	35	59	143
	65 lat i więcej	4	34	61	256
Miejsce zamieszkania	Wieś	4	32	65	398
	Miasto do 19 999	2	38	60	135
	20 000 – 99 999	1	28	71	188
	100 000 – 499 999	3	20	76	149
	500 000 i więcej mieszk.	5	20	75	121
Wykształcenie	Podstawowe / gimnazjalne	6	39	55	96
	Zasadnicze zawodowe	5	33	62	215
	Średnie	2	32	67	365
	Wyższe	3	19	78	315
Grupa społeczna i zawodowa	Kadra kier., spec. z wyższym wyksz.	1	11	88	167
	Średni personel, technicy	5	19	76	60
	Pracownicy adm.-biurowi	5	26	70	56
	Pracownicy usług		38	62	88
	Robotnicy wykwalifikowani	5	34	61	96
	Robotnicy niewykwalifik.		47	53	28
	Rolnicy	8	29	63	33
	Pracujący na własny rach.	2	28	71	61
	Bezrobotni	4	41	55	19
	Emeryci	5	37	59	262
	Renciści	8	28	64	36
	Uczniowie i studenci	0	5	95	43
	Zajmujący się domem i inni	3	42	56	42
Pracuje w:	inst. państw., publicznej	1	14	85	140
	spółce właścicieli prywatnych i państwa	1	27	72	105
	sekt. pryw. poza rolnict.	3	29	67	300
	prywatnym gosp. rolnym	5	36	59	33
Dochody na jedną osobę	Do 1999 zł	5	41	54	90
	Od 2000 do 2999 zł	4	41	55	143
	Od 3000 do 3999 zł	2	28	70	147
	Od 4000 do 5999 zł	5	23	72	154
	6000 zł i więcej	1	11	88	133
	Trudno powiedzieć	2	27	71	130
Ocena własnych war. mater.	Odmowa odpowiedzi	4	31	65	191
	Złe	100			32
	Średnie		100		284
Udział w prakt. religijnych	Dobre			100	675
	Kilka razy w tygodniu		27	73	52
	Raz w tygodniu	3	32	65	299
	1–2 razy w miesiącu	3	31	67	137
	Kilka razy w roku	5	27	69	273
Poglądy polityczne	W ogóle nie uczestniczy	2	24	74	201
	Lewica	1	18	81	237
	Centrum	3	27	70	254
	Prawica	3	31	66	338
	Trudno powiedzieć	7	42	50	122

TABELA 10

		Jak Pan(i) sądzi, czy w ciągu najbliższego roku warunki materialne Pana(i) gospodarstwa domowego:			Liczba osób
		pogorszą się	pozostaną bez zmian	poprawią się	
		%	%	%	
Ogółem		13	67	20	991
Płeć	Mężczyźni	13	65	22	475
	Kobiety	12	69	19	516
Wiek	18–24 lata	5	57	38	81
	25–34	8	55	37	138
	35–44	14	62	24	190
	45–54	10	69	21	183
	55–64	14	79	7	143
	65 lat i więcej	19	73	9	256
Miejsce zamieszkania	Wieś	10	70	20	398
	Miasto do 19 999	16	69	14	135
	20 000 – 99 999	16	62	22	188
	100 000 – 499 999	12	67	21	149
	500 000 i więcej mieszk.	12	65	23	121
Wykształcenie	Podstawowe / gimnazjalne	12	65	23	96
	Zasadnicze zawodowe	15	71	14	215
	Średnie	11	69	20	365
	Wyższe	13	63	23	315
Grupa społeczna i zawodowa	Kadra kier., spec. z wyższym wyksz.	12	61	27	167
	Średni personel, technicy	9	66	25	60
	Pracownicy adm.-biurowi	15	60	25	56
	Pracownicy usług	7	65	29	88
	Robotnicy wykwalifikowani	15	69	16	96
	Robotnicy niewykwalifik.	9	70	21	28
	Rolnicy	12	70	18	33
	Pracujący na własny rach.	5	70	25	61
	Bezrobotni	17	72	11	19
	Emeryci	20	71	9	262
	Renciści	14	67	19	36
	Uczniowie i studenci	3	52	45	43
	Zajmujący się domem i inni	7	80	12	42
	Pracuje w:	inst. państw., publicznej	11	69	20
spółce właścicieli prywatnych i państwa		15	62	23	105
sekt. prywat. poza rolnict.		9	65	26	300
prywatnym gosp. rolnym		9	73	18	33
Dochody na jedną osobę	Do 1999 zł	12	69	19	90
	Od 2000 do 2999 zł	14	70	15	143
	Od 3000 do 3999 zł	19	64	17	147
	Od 4000 do 5999 zł	13	65	23	154
	6000 zł i więcej	6	67	27	133
	Trudno powiedzieć	10	70	20	130
Ocena własnych war. mater.	Odmowa odpowiedzi	14	66	20	191
	Złe	32	42	25	32
	Średnie	19	69	12	284
Udział w prakt. religijnych	Dobre	9	67	23	675
	Kilka razy w tygodniu	9	78	13	52
	Raz w tygodniu	16	71	13	299
	1–2 razy w miesiącu	11	64	25	137
	Kilka razy w roku	12	62	27	273
Poglądy polityczne	W ogóle nie uczestniczy	11	67	22	201
	Lewica	7	70	23	237
	Centrum	11	69	20	254
	Prawica	17	62	21	338
	Trudno powiedzieć	15	72	13	122