



Centrum Badania Opinii Społecznej

ul. Żurawia 4 skr. pt. 24

00-955 WARSZAWA 15

SEKRETARIAT: 29-35-69; 28-37-04; 28-90-17

Telex: 816-436

ZESPÓŁ REALIZACJI BADAŃ: 40-56-41

Telefax: 29-40-89

BS/119/39/91

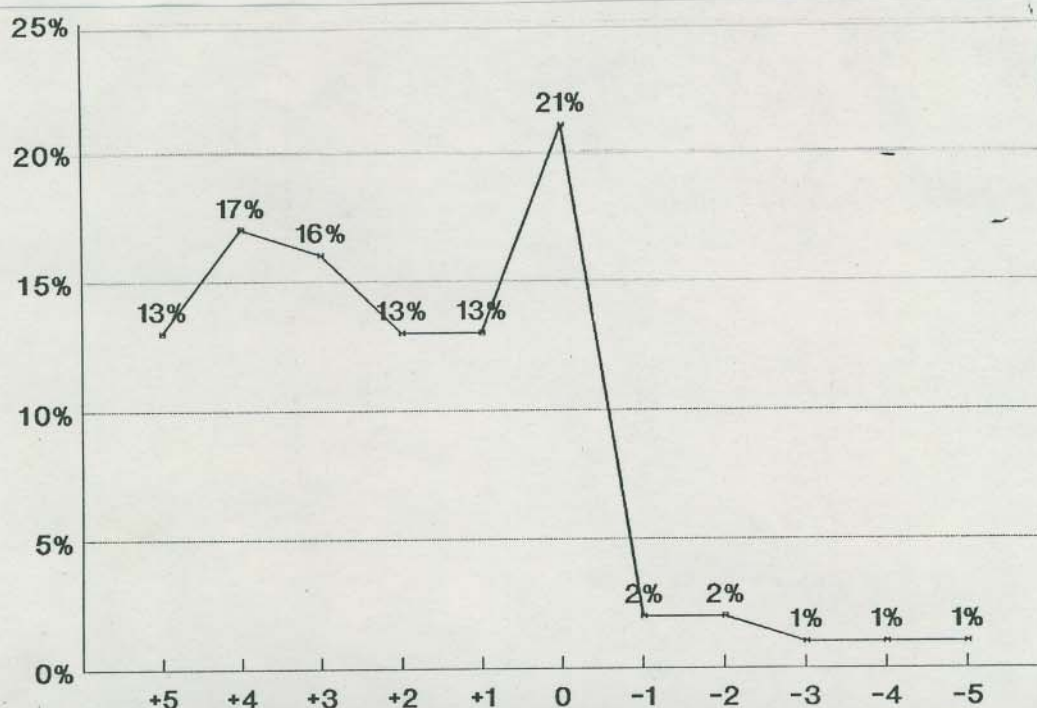
OPINIA SPOŁECZNA O RZĄDZIE

Komunikat z badań

Warszawa, marzec 1991 r.

Po dwóch miesiącach, które upłynęły od czasu powołania rządu J.K.Bieleckiego, społeczna ocena¹ jego działalności zaczyna się krystalizować. Przy niezmiennym poziomie aprobaty (prawie połowy badanej populacji) część wcześniej wstrzymujących się od wyrażenia swojej opinii obecnie prezentuje dezaprobatę. Respondenci dostrzegają wiele problemów, dotyczących głównie sfery gospodarczej i poziomu życia społeczeństwa, które uznają za priorytetowe do rozstrzygnięcia przez rząd. Dość powszechna jest opinia o trudnej i coraz bardziej komplikującej się sytuacji politycznej, w jakiej przyszło działać nowej ekipie.

Większość respondentów (67%) jest przekonana, że premier J.K.Bielecki dobrze służy społeczeństwu. Wypowiadając się na ten temat, badani posługiwali się skalą ocen od +5 do -5, za pomocą której oceniali 20 osobistości polskiego życia politycznego. Najwyższa ocena - +5 - oznacza, że dany polityk bardzo dobrze służy społeczeństwu, 0 - że ani dobrze, ani źle, a -5 - bardzo źle. Wspomniana większość korzystnie oceniających premiera, to ci badani, którzy dawali oceny dodatnie - od +1 do +5 (rys. 1).



Rys. 1. Ocena premiera J.K.Bieleckiego na skali ocen od +5 do -5 (+5 - oznacza, że bardzo dobrze służy społeczeństwu, a -5, że bardzo źle). Dane na wykresie dotyczą tylko tych respondentów, którzy wybrali jedną z ocen skali (pominięto odpowiedzi: "nie znam" i "trudno powiedzieć" - N=1396)

¹ Sondaż CBOS "Aktualne problemy i wydarzenia (14)" przeprowadzony w terminie 15-19 marca 1991 r. na 1500-osobowej ogólnopolskiej próbie losowej dorosłej ludności. Dane w tabelach pochodzą z badań przeprowadzanych w innych terminach na próbach losowych liczących standardowo 1500 osób.

Co piąty (20%) wybrał odpowiedź "ani dobrze, ani źle", a tylko 6% - oceny ujemne. Średnia ocena premiera wynosi 2,05 (jest to trzecia średnia ocena wśród 20 ocenianych przez respondentów polityków). Zaledwie 4% ankietowanych stwierdziło, że nie zna J.K.Bieleckiego, a 2% nie wyraziło swego zdania.

Prawie połowa ankietowanych uważa, że działalność rządu dobrze służy społeczeństwu i jest zgodna z jego interesami, ale jednocześnie dość znaczny (31) jest odsetek niekorzystnie oceniających jego poczynania. Aprobata "netto" (różnica między odsetkiem wyrażających aprobatę i dezaprobatę) jest więc na niezbyt wysokim poziomie (17 punktów procentowych) - tabela 1.

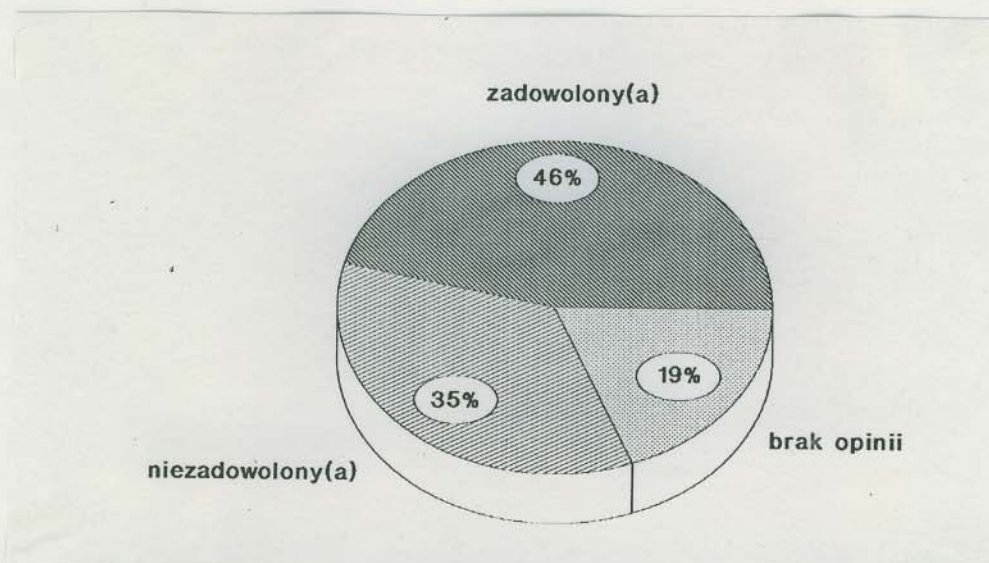
Tabela 1

w procentach

Opinie o działalności rządu	Wskazania respondentów według terminów badań:											Różnica II'91-III'91	
	1990 r.									1991 r.			
	III	IV	V	VI	VII	IX	X	XI	I	II	III		
Aprobata	67	64	62	61	56	58	56	55	47	47	48	+1	
Dezaprobata	17	19	19	22	29	29	26	29	17	21	31	+10	
Brak opinii	14	17	18	17	16	13	18	16	36	32	21	-9	
Aprobata "netto"	50	45	43	39	27	29	30	26	30	26	17	-9	

Odsetek uznających, że działalność rządu dobrze służy społeczeństwu i jest zgodna z jego interesami nie zmienia się od stycznia, jednocześnie zmniejsza się liczebność grupy nie wyrażających swego zdania, przy zwiększeniu - dość znacznym w marcu - odsetka odmawiających aprobaty.

Rozkład odpowiedzi na pytanie o osobiste odczucia co do dotychczasowych działań rządu jest podobny (rys. 2). Zadowolonych jest 46% (z czego 2% bardzo zadowolonych), niezadowolonych 35% (bardzo niezadowolonych - 3%), a co piąty respondent nie miał zdania na ten temat.



Rys. 2. Rozkład odpowiedzi na pytanie: "Czy z dotychczasowych poczynań rządu J.K.Bieleckiego jest Pan(i) zadowolony(a) czy też nie?"

Znacznie korzystniej oceniana jest działalność rządu w sferze polityki zagranicznej niż wewnętrznej, dotyczącej spraw kraju (tab. 2). Poparcie dla polityki zagranicznej wyraża aż 65%, podczas gdy grupa popierających politykę wewnętrzną jest o 21 punktów procentowych mniejsza (44%). Także bardzo znaczne są różnice, jeśli chodzi o odsetek nie wyrażających poparcia - 8% odmawia go polityce zagranicznej, natomiast aż 37% - polityce wewnętrznej. Ta druga sfera jest rzadziej obojętna respondentom niż polityka zagraniczna (odpowiednio: 12 i 21%).

Tabela 2

w procentach

Stosunek do polityki rządu	Rozkład odpowiedzi na pytanie: "W jakim stopniu popiera Pan(i):			
	politykę zagraniczną		politykę wewnętrzną	
	II '91	III '91	II '91	III '91
Zdecydowanie popiera	8	11	3	3
Popiera	28	24	15	14
Raczej popiera	36	31	27	27
Jest obojętny(a)	16	21	8	12
Raczej nie popiera	5	5	23	23
Nie popiera	1	2	11	10
Zdecydowanie nie popiera	0	1	7	4
Trudno powiedzieć	4	5	4	6
	72	66	45	44
	6	8	41	37

Poparcie dla polityki zagranicznej w porównaniu z wynikami badań sprzed miesiąca nieco się zmniejszyło (o 6 punktów procentowych). Nie oznacza to jednak zwiększenia dezaprobaty, lecz przyrost odsetka obojętnych. W przypadku polityki wewnętrznej wystąpiło nieznaczne zmniejszenie (o 4) odsetka odmawiających jej poparcia i jednocześnie zwiększenie deklarujących wobec niej obojętność.

Spółeczeństwo, przekonane o trudnej sytuacji kraju oczekuje od rządu rozwiązania tych problemów, które mogłyby tę sytuację poprawić. Respondenci, wskazując sprawy, którymi - ich zdaniem - rząd powinien zająć się w pierwszej kolejności, najczęściej wymieniali problemy gospodarcze (67%). O sferze spraw społecznych, socjalnych mówiło 38%, o różnych kwestiach związanych z sytuacją polityczną - tylko 7%, a jeszcze rzadziej (3%) o problemach ze sfery polityki zagranicznej.

Wśród problemów gospodarczych najczęściej wymieniano sprawy rolnictwa (24%) oraz bezrobocie (21%), nieco rzadziej (14%) uporządkowanie gospodarki, wyjście z kryzysu. Co dziesiąty ankietowany uważa, że działania rządu powinny być ukierunkowane na poprawę warunków życia ludzi.

Zestawienie 1 (dane w procentach)

	I '91	III '91
<u>Problemy gospodarcze</u>	88	67
Rolnictwo, stworzenie warunków do produkcji rolnej, opłacalności produkcji	29	24
Zmniejszenie bezrobocia, likwidacja bezrobocia, zapewnienie pracy dla wszystkich	22	21
Wyjście z kryzysu, uporządkowanie gospodarki, uzdrowienie gospodarki	12	14
Przyspieszenie, przeprowadzenie prywatyzacji	4	5
Zahamowanie inflacji, umocnienie wartości złotówki	4	2
Zwiększenie efektywności gospodarki, rozwój przemysłu, zahamowanie recesji, pomoc dla zakładów pracy	4	3
Polityka fiskalna, podatkowa, kredytowa	3	3
<u>Sprawy społeczne, polityka socjalna</u>	42	38
Warunki życia ludzi, wzrost stopy życiowej, sytuacja materialna i bytowa ludzi	11	11
Pomoc ludziom najuboższym, wyższe renty, emerytury	7	9

	<u>I '91</u>	<u>III '91</u>
Ustabilizowanie cen, zapobieganie podwyżkom	6	3
Budownictwo mieszkaniowe, mieszkania	5	7
Wyższe zarobki, dochody	5	7
<u>Problemy polityczne</u>	6	7
Zmniejszenie napięcia społecznego, niezadowolonia, zahamowanie strajków, zlikwidowanie napięć między miastem a wsią	2	1
Ogólnie: zmiana przepisów prawnych, ustawodawstwa	1	1
Rozliczenie nomenklatury, usunięcie ze stanowisk	1	2
Zmniejszenie biurokracji, właściwa praca administracji, racjonalizacja zatrudnienia w administracji	1	1
Doprowadzić do wyborów parlamentarnych	0	1
<u>Problemy międzynarodowe</u>	4	3
Spłata zadłużenia	1	1
Odejście od współpracy z ZSRR, usunięcie, wyprowadzenie wojsk radzieckich	1	1

Uwaga: Procenty nie sumują się do 100, ponieważ badani mogli wymieniać więcej niż jeden problem. W zestawieniu prezentujemy jedynie najliczniejsze kategorie w poszczególnych grupach.

W zestawieniu przedstawiono także rozkład odpowiedzi ze stycznia br. - znacznie częściej wymieniano wówczas problemy gospodarcze (88%), natomiast częstotliwość zgłaszania problemów z innych dziedzin nie zmieniła się istotnie. Warto przy tym zaznaczyć, że według marcowych badań prawie połowa badanych ufa, iż polityka nowego rządu stwarza szansę wyjścia z kryzysu gospodarczego². Z kolei wagę spraw socjalnych, konieczność rozwiązania wielu kwestii z tej sfery potwierdza przekonanie wyrażane przez 77% ankietowanych, że o ludzi żyjących w najtrudniejszych warunkach rząd troszczy się za mało³.

² Por. "Opinia społeczna o sytuacji i polityce gospodarczej" - komunikat z badań CBOS - przewidywany termin opublikowania: kwiecień 1991 r.

³ Por. "Standard życia ludności w marcu", komunikat z badań CBOS - przewidywany termin opublikowania: kwiecień 1991 r.

Opinie o tym, jakie skutki dla rządu ma ustalenie terminu wyborów do parlamentu na jesień są podzielone. Tyle samo osób (29%) sądzi, że jest to decyzja dla rządu korzystna, co że niekorzystna, ale również tyle samo jest przekonanych, że nie ma znaczenia. Zdaniem ponad jednej trzeciej ankietowanych jesienny termin wyborów rozszerza możliwości działania obecnego rządu, przeciwnego zdania - że ogranicza - jest niewiele mniejsza grupa (30%). Nie ma zdania na ten temat jedna trzecia (tab. 3).

Tabela 3

w procentach

Czy decyzja o jesiennym terminie wyborów parlamentarnych jest dla rządu J.K.Bieleckiego korzystna, niekorzystna czy też nie ma, Pana(i) zdaniem, większego znaczenia?	Ogółem	Czy jesienny termin wyborów rozszerza, czy ogranicza możliwości działania rządu?		
		Rozszerza	Ogranicza	Brak opinii
Korzystna	29	80	10	10
Niekorzystna	29	14	76	10
Nie ma znaczenia	28	23	22	55
Brak opinii	13	11	8	81
Ogółem	x	36	30	33

Jak wynika z danych zawartych w tabeli 3, uznanie sytuacji rządu za korzystną lub niekorzystną w kontekście jesiennego terminu wyborów parlamentarnych wpływa istotnie na poglądy o możliwościach działania rządu. Zdecydowana większość ankietowanych uznających sytuację rządu za korzystną jest przekonanych o rozszerzonych możliwościach jego działania. Natomiast badani, według których termin wyborów nie ma znaczenia, w większości (55%) wstrzymali się od oceny zakresu możliwości działania.

Zróznicowane są opinie o politycznej sytuacji, w jakiej przyszło działać ekipie J.K.Bieleckiego (tab. 4), przy czym częściej występuje przekonanie o raczej niekorzystnych aspektach tej sytuacji. Przede wszystkim większość (52%) ankietowanych jest przekonana o politycznych sporach, w które rząd będzie do jesieni uwikłany, co ograniczy jego możliwości sprawnego działania. Sytuacja państwa będzie się pogarszała, a więc rząd będzie w trudniejszej sytuacji, niż gdyby wybory odbyły się na wiosnę - tak sądzi 46% badanej populacji. Taki sam odsetek (45%) przewiduje, że rząd nie będzie mógł wykorzystać czasu do jesieni na załatwie-

Tabela 4

w procentach

Czy w związku z przesunięciem terminu wyborów na jesień rząd:	Ogółem	Ocena działalności rządu	
		Aprobata	Dezapro- bata
(A) będzie mógł zająć się sprawami państwa, bo na pewien czas ucichną polityczne spory czy też będzie uwikłany aż do jesieni w polityczne spory, co osłabi skuteczność jego działania	32 52	37 53	29 56
(B) będzie w lepszej sytuacji, bo będzie miał więcej czasu na zrealizowanie swoich planów czy też będzie jesienią w trudniejszej sytuacji niż na wiosnę, bo sytuacja państwa będzie się ciągle pogarszała	41 46	49 42	33 56
(C) będzie mógł doprowadzić do uchwalenia przez Sejm ustaw niezbędnych do reformowania państwa czy też nie będzie mógł doprowadzić do uchwalenia wielu potrzebnych ustaw, bo obecny Sejm nie udzieli mu niezbędnego poparcia	38 45	44 44	31 54
Uwaga. Odsetek wstrzymujących się od wyrażenia opinii w poszczególnych parach stwierdzeń (ogółem) jest następujący: (A) - 16, (B) - 12, (C) - 17.			

nie spraw państwa poprzez inicjatywy ustawodawcze, gdyż obecny Sejm nie udzieli mu niezbędnego poparcia.

Największa różnica zdań wystąpiła w przypadku opinii o natężeniu politycznych sporów (20 punktów procentowych). W pozostałych porównywanych aspektach skutków decyzji Sejmu dla rządu opinie były bardziej podzielone.

Ocena działalności rządu nie różnicuje opinii respondentów o stopniu jego uwikłania w polityczne spory w najbliższym czasie, wpływa natomiast na przewidywania rozwoju sytuacji w pozostałych dwóch analizowanych aspektach. Negatywnie oceniający rząd przewidują częściej (ponad 50% wskazań) niż pozostali mniej korzystne dla rządu warianty - trudności z realizacją planów. Aprobujący natomiast nieco częściej niż ogół wybierają te bardziej optymistyczne.

Zwolennikami rządu są przede wszystkim respondenci starsi wiekiem, zamieszkali w miastach, mający wyższe wykształcenie, nieco rzadziej średnie, respondenci będący członkami NSZZ "Solidarność", a także badani należący do następujących grup społeczno-zawodowych: inteligencja i kadra kierownicza, inne grupy pracowników umysłowych, prywatni przedsiębiorcy (por. tabele aneksu). Sytuacja materialna bardzo różnicuje stosunek do rządu - im lepiej ją ankietowani oceniają, tym korzystniej wypowiadają się o rządzie. Zdecydowanie większy krytycyzm prezentują mieszkańcy wsi, rolnicy indywidualni i robotnicy najemni w rolnictwie, respondenci najmłodszy wiekiem, a także oceniający swoje warunki materialne jako złe. Ponadto badani, którzy pozytywnie oceniają ogólny kierunek rozwoju sytuacji w kraju, dają znacznie częściej niż inni pozytywne oceny rządzącej ekipie, pesymiści zaś - negatywne.

* * *

Opinia społeczna jest obecnie bardziej wstrzeźliwa w obdarzaniu nowych ekip rządzących zaufaniem niż we wcześniejszych latach. Wyniki marcowego sondażu ukazują, że społeczeństwo, przekonane o trudnej sytuacji politycznej, oczekuje od rządu rozwiązania licznych problemów gospodarczych i poprawy warunków życia.

ANEKS

Tabela 1

w procentach

Charakterystyka badanych	Rozkład odpowiedzi na pytanie: <i>Czy, Pana(i) zdaniem, działalność rządu dobrze służy społeczeństwu i jest zgodna z jego interesami?</i>			
	Tak	Nie	Brak opinii	Liczba osób
Ogółem	48	31	21	1499
<u>Płeć</u>				
Mężczyźni	50	34	16	715
Kobiety	45	29	26	784
<u>Wiek</u>				
Do 24	43	35	22	175
25-29	46	27	27	139
30-39	46	33	21	357
40-49	48	34	17	268
50-59	48	33	18	223
60 lat i więcej	52	27	22	337
<u>Miejsce zamieszkania</u>				
Wieś	38	38	24	628
Miasto	55	27	19	871
<u>Wielkość miasta</u>				
Do 20 tys.	53	27	20	179
21-100	53	25	21	254
101-500	54	29	17	252
501 tys. i więcej mieszkańców	60	24	16	186
<u>Region</u>				
Środkowy (Warszawa)	44	35	21	262
Północno-wschodni (Białystok)	42	31	27	120
Północny (Gdańsk)	55	23	22	143
Południowy (Katowice)	56	21	23	256
Południowo-wschodni (Kraków)	44	35	21	244
Środkowo-wschodni (Lublin)	34	48	18	103
Środkowo-zachodni (Poznań)	48	29	23	195
Południowo-zachodni (Wrocław)	51	37	12	176
<u>Wykształcenie</u>				
Podstawowe	43	34	24	625
Zasadnicze zawodowe	43	36	20	372
Średnie	52	27	21	395
Wyższe	74	19	7	105
<u>Grupa społeczno-zawodowa</u>				
Inteligencja, kadra kierownicza	69	25	6	83
Pozostali umysłowi	54	26	20	307
Pracownicy handlu i usług	43	32	24	102
Robotnicy wykwalifikowani	50	31	18	383
Robotnicy niewykwalifikowani	44	30	26	241
Robotnicy najemni w rolnictwie i leśnictwie	37	37	25	64
Rolnicy	35	44	21	257
Prywatni przedsiębiorcy	60	18	22	55
<u>Dochody osobiste respondenta</u>				
Do 450 tys. zł	30	44	26	91
451-700	49	31	20	359
701-950	41	31	28	274
951-1200	43	35	22	285
1201-1450	48	32	20	185
1451-1700	62	20	18	101
1701-1950	64	25	12	69
1951-2200	51	36	14	59
Powyżej 2200 tys. zł	70	22	8	73
<u>Ocena warunków materialnych</u>				
Złe	39	36	24	557
Średnie	49	31	20	762
Dobre	69	19	12	179
<u>Przynależność do związków zawodowych</u>				
Należący do:				
NSZZ "Solidarność"	63	22	15	147
OPZZ	40	33	27	82
Innych	33	45	21	42
Nie należący	47	32	21	1218
<u>Kierunek rozwoju sytuacji</u>				
Dobry	70	16	14	568
Zły	30	51	19	555
Trudno powiedzieć	39	27	34	375

Tabela 2

w procentach

Charakterystyka badanych	Rozkład odpowiedzi na pytanie: <i>Czy z dotychczasowych poczynań rządu J.K.Bieleckiego jest Pan(i):</i>			
	zadowolony (a)	niezadowolony (a)	brak opinii	Liczba osób
Ogółem	46	34	19	1497
<u>Płeć</u>				
Mężczyźni	49	34	16	713
Kobiety	44	34	22	784
<u>Wiek</u>				
Do 24	38	37	26	175
25-29	41	35	24	139
30-39	46	40	15	356
40-49	46	34	19	268
50-59	48	36	16	222
60 lat i więcej	53	25	22	337
<u>Miejsce zamieszkania</u>				
Wieś	36	41	23	629
Miasto	54	29	17	868
<u>Wielkość miasta</u>				
Do 20 tys.	47	42	11	179
21-100	55	27	18	252
101-500	47	31	22	252
501 tys. i więcej mieszkańców	69	17	14	185
<u>Region</u>				
Środkowy (Warszawa)	51	32	18	261
Północno-wschodni (Białystok)	37	38	25	120
Północny (Gdańsk)	54	29	17	143
Południowy (Katowice)	53	23	23	256
Południowo-wschodni (Kraków)	41	34	25	244
Środkowo-wschodni (Lublin)	20	50	29	103
Środkowo-zachodni (Poznań)	53	36	11	194
Południowo-zachodni (Wrocław)	47	43	10	176
<u>Wykształcenie</u>				
Podstawowe	43	35	22	625
Zasadnicze zawodowe	41	38	21	371
Średnie	52	32	16	396
Wyższe	68	22	10	103
<u>Grupa społeczno-zawodowa</u>				
Inteligencja, kadra kierownicza	63	30	6	82
Pozostali umysłowi	54	26	20	306
Pracownicy handlu i usług	42	40	18	102
Robotnicy wykwalifikowani	45	34	20	382
Robotnicy niewykwalifikowani	46	34	20	241
Robotnicy najemni w rolnictwie i leśnictwie	44	39	17	64
Rolnicy	34	42	24	257
Prywatni przedsiębiorcy	64	30	5	56
<u>Dochody osobiste respondenta</u>				
Do 450 tys. zł	33	44	23	91
451-700	37	40	23	359
701-950	51	30	18	274
951-1200	44	37	18	285
1201-1450	43	35	22	184
1451-1700	60	24	16	101
1701-1950	61	23	16	69
1951-2200	49	29	22	59
Powyżej 2200 tys. zł	69	21	10	72
<u>Ocena warunków materialnych</u>				
Złe	32	44	24	557
Średnie	52	31	17	759
Dobre	69	18	13	180
<u>Przynależność do związków zawodowych</u>				
Należący do:				
NSZZ "Solidarność"	57	30	12	146
OPZZ	43	34	23	82
Innych	38	40	21	42
Nie należący	46	34	20	1217
<u>Kierunek rozwoju sytuacji</u>				
Dobry	72	16	12	567
Zły	28	51	21	555
Trudno powiedzieć	35	37	28	374

Tabela 3

w procentach

Charakterystyka badanych	Rozkład odpowiedzi na pytanie: <i>Czy popiera Pan(i) politykę zagraniczą rządu?</i>			
	Poparcie	Obojętność	Brak poparcia	Liczba osób
Ogółem	69	21	10	1422
<u>Płeć</u>				
Mężczyźni	76	13	10	693
Kobiety	62	28	9	729
<u>Wiek</u>				
Do 24	63	24	13	166
25-29	68	24	7	133
30-39	72	17	11	344
40-49	70	18	12	257
50-59	67	23	10	217
60 lat i więcej	69	24	7	305
<u>Miejsce zamieszkania</u>				
Wieś	62	26	12	591
Miasto	74	17	8	831
<u>Wielkość miasta</u>				
Do 20 tys.	71	19	10	175
21-100	74	18	8	238
101-500	74	16	9	236
501 tys. i więcej mieszkańców	78	15	7	182
<u>Region</u>				
Środkowy (Warszawa)	67	16	16	244
Północno-wschodni (Białystok)	67	17	15	117
Północny (Gdańsk)	77	16	7	137
Południowy (Katowice)	72	21	7	233
Południowo-wschodni (Kraków)	76	20	4	236
Środkowo-wschodni (Lublin)	52	31	17	89
Środkowo-zachodni (Poznań)	65	26	9	193
Południowo-zachodni (Wrocław)	67	23	10	173
<u>Wykształcenie</u>				
Podstawowe	63	27	10	571
Zasadnicze zawodowe	65	21	13	355
Średnie	77	15	8	389
Wyższe	85	8	8	105
<u>Grupa społeczno-zawodowa</u>				
Inteligencja, kadra kierownicza	88	8	4	83
Pozostali umysłowi	77	15	8	298
Pracownicy handlu i usług	66	22	12	99
Robotnicy wykwalifikowani	73	17	10	365
Robotnicy niewykwalifikowani	66	27	7	218
Robotnicy najemni w rolnictwie i leśnictwie	63	29	8	59
Rolnicy	51	33	16	237
Prywatni przedsiębiorcy	80	12	7	56
<u>Dochody osobiste respondenta</u>				
Do 450 tys. zł	61	25	14	85
451-700	59	28	13	335
701-950	66	21	13	253
951-1200	74	20	5	275
1201-1450	75	18	7	178
1451-1700	73	18	9	93
1701-1950	72	19	9	68
1951-2200	76	14	10	59
Powyżej 2200 tys. zł	88	4	8	73
<u>Ocena warunków materialnych</u>				
Złe	63	25	12	514
Średnie	69	21	9	734
Dobre	88	7	5	173
<u>Przynależność do związków zawodowych</u>				
Należący do:				
NSZZ "Solidarność"	80	16	3	143
OPZZ	60	28	11	78
Innych	79	12	9	42
Nie należący	68	21	11	1149
<u>Kierunek rozwoju sytuacji</u>				
Dobry	86	13	1	552
Zły	57	25	18	522
Trudno powiedzieć	61	27	12	347

Uwaga: W zestawieniu tym pominięto grupę respondentów (stanowiącą 6% ogółu próby), którzy nie wyrazili swojej opinii.

Tabela 4

w procentach

Charakterystyka badanych	Rozkład odpowiedzi na pytanie: <i>Czy popiera Pan(i) politykę wewnętrzną rządu?</i>			
	Poparcie	Obojętność	Brak poparcia	Liczba osób
Ogółem	48	12	40	1409
<u>Płeć</u>				
Mężczyźni	51	9	40	681
Kobiety	44	16	40	728
<u>Wiek</u>				
Do 24	41	14	45	168
25-29	42	19	40	134
30-39	45	10	45	334
40-49	49	8	43	257
50-59	48	13	39	213
60 lat i więcej	55	14	30	303
<u>Miejsce zamieszkania</u>				
Wieś	35	13	52	589
Miasto	57	12	31	820
<u>Wielkość miasta</u>				
Do 20 tys.	47	10	43	171
21-100	59	13	27	234
101-500	53	11	36	237
501 tys. i więcej mieszkańców	69	12	18	178
<u>Region</u>				
Środkowy (Warszawa)	53	13	34	237
Północno-wschodni (Białystok)	37	17	45	115
Północny (Gdańsk)	55	12	33	135
Południowy (Katowice)	54	14	32	232
Południowo-wschodni (Kraków)	44	9	47	231
Środkowo-wschodni (Lublin)	26	15	59	96
Środkowo-zachodni (Poznań)	44	11	44	192
Południowo-zachodni (Wrocław)	54	11	35	171
<u>Wykształcenie</u>				
Podstawowe	40	15	45	571
Zasadnicze zawodowe	44	13	43	354
Średnie	55	10	35	382
Wyższe	73	4	23	100
<u>Grupa społeczno-zawodowa</u>				
Inteligencja, kadra kierownicza	70	4	26	81
Pozostali umysłowi	59	9	32	290
Pracownicy handlu i usług	43	15	41	97
Robotnicy wykwalifikowani	49	11	40	364
Robotnicy niewykwalifikowani	46	17	37	218
Robotnicy najemni w rolnictwie i leśnictwie	41	23	36	61
Rolnicy	25	13	62	236
Prywatni przedsiębiorcy	67	11	22	55
<u>Dochody osobiste respondenta</u>				
Do 450 tys. zł	31	12	57	84
451-700	41	15	44	335
701-950	46	13	41	254
951-1200	45	13	42	271
1201-1450	54	12	34	177
1451-1700	56	9	35	93
1701-1950	58	15	27	66
1951-2200	55	5	39	56
Powyżej 2200 tys. zł	73	4	23	70
<u>Ocena warunków materialnych</u>				
Złe	36	13	51	513
Średnie	50	13	37	722
Dobre	73	8	18	173
<u>Przynależność do związków zawodowych</u>				
Należący do:				
NSZZ "Solidarność"	58	9	33	142
OPZZ	38	21	42	77
Innych	54	7	39	41
Nie należący	47	13	41	1139
<u>Kierunek rozwoju sytuacji</u>				
Dobry	74	10	16	542
Zły	26	12	61	526
Trudno powiedzieć	39	16	44	340

Uwaga: W zestawieniu tym pominięto grupę respondentów (stanowiących 5% ogółu próby), którzy nie wyrazili swojej opinii.

Tabela 5

w procentach

Charakterystyka badanych	Rozkład odpowiedzi na pytanie: <i>Czy decyzja o jesiennym terminie wyborów parlamentarnych jest, Pana(i) zdaniem, dla rządu J.K.Bieleckiego:</i>				
	korzystna	niekorzystna	nie ma znaczenia	brak opinii	Liczba osób
Ogółem	30	28	28	13	1500
<u>Płeć</u>					
Mężczyźni	33	32	26	9	716
Kobiety	28	24	29	18	784
<u>Wiek</u>					
Do 24	27	21	32	20	175
25-29	39	21	29	11	139
30-39	30	32	27	11	358
40-49	34	31	23	12	268
50-59	29	34	25	13	223
60 lat i więcej	28	26	30	16	337
<u>Miejsce zamieszkania</u>					
Wieś	31	27	25	16	629
Miasto	30	29	29	11	871
<u>Wielkość miasta</u>					
Do 20 tys.	33	35	22	10	179
21-100	22	29	36	12	254
101-500	32	24	32	13	252
501 tys. i więcej mieszkańców	36	30	24	10	186
<u>Region</u>					
Środkowy (Warszawa)	33	27	21	18	262
Północno-wschodni (Białystok)	30	22	27	22	120
Północny (Gdańsk)	38	25	29	8	143
Południowy (Katowice)	23	22	40	16	257
Południowo-wschodni (Kraków)	32	29	24	15	244
Środkowo-wschodni (Lublin)	15	49	15	19	103
Środkowo-zachodni (Poznań)	32	29	33	6	195
Południowo-zachodni (Wrocław)	38	32	25	5	176
<u>Wykształcenie</u>					
Podstawowe	28	27	29	16	625
Zasadnicze zawodowe	26	28	27	19	372
Średnie	34	31	27	8	396
Wyższe	49	29	21	1	105
<u>Grupa społeczno-zawodowa</u>					
Inteligencja, kadra kierownicza	47	24	26	2	83
Pozostali umysłowi	36	31	24	9	307
Pracownicy handlu i usług	30	35	23	11	102
Robotnicy wykwalifikowani	27	30	27	16	383
Robotnicy niewykwalifikowani	26	28	31	15	241
Robotnicy najemni w rolnictwie i leśnictwie	27	16	42	16	64
Rolnicy	31	24	27	17	257
Prywatni przedsiębiorcy	23	30	29	18	56
<u>Dochody osobiste respondenta</u>					
Do 450 tys. zł	30	24	27	19	91
451-700	27	29	27	17	359
701-950	25	28	32	14	274
951-1200	32	30	25	13	285
1201-1450	33	28	28	11	185
1451-1700	33	36	24	8	101
1701-1950	40	19	31	10	70
1951-2200	36	24	25	15	59
Powyżej 2200 tys. zł	42	29	26	3	73
<u>Ocena warunków materialnych</u>					
Złe	28	28	27	16	557
Średnie	31	27	29	13	762
Dobre	34	33	26	8	180
<u>Przynależność do związków zawodowych</u>					
Należący do:					
NSZZ "Solidarność"	39	33	24	5	147
OPZZ	35	28	33	4	82
Innych	26	29	33	12	42
Nie należący	30	28	27	15	1219
<u>Kierunek rozwoju sytuacji</u>					
Dobry	36	31	25	8	569
Zły	29	31	26	13	555
Trudno powiedzieć	25	20	34	22	375

Tabela 6

w procentach

Charakterystyka badanych	Rozkład odpowiedzi na pytanie: <i>Czy jesienny termin wyborów rozszerza czy ogranicza możliwości działania rządu J.K. Bieleckiego?</i>			
	Rozszerza	Ogranicza	Brak opinii	Liczba osób
Ogółem	36	31	32	1500
<u>Płeć</u>				
Mężczyźni	37	37	26	716
Kobiety	36	26	38	784
<u>Wiek</u>				
Do 24	34	27	39	175
25-29	45	29	26	139
30-39	37	32	31	358
40-49	39	37	25	268
50-59	33	35	32	223
60 lat i więcej	33	28	39	337
<u>Miejsce zamieszkania</u>				
Wieś	36	27	37	629
Miasto	36	35	28	871
<u>Wielkość miasta</u>				
Do 20 tys.	33	37	30	179
21-100	33	34	33	254
101-500	38	32	30	252
501 tys. i więcej mieszkańców	43	38	19	186
<u>Region</u>				
Środkowy (Warszawa)	36	32	32	262
Północno-wschodni (Białystok)	34	25	41	120
Północny (Gdańsk)	40	37	23	143
Południowy (Katowice)	33	28	38	257
Południowo-wschodni (Kraków)	39	28	32	244
Środkowo-wschodni (Lublin)	15	45	41	103
Środkowo-zachodni (Poznań)	37	31	32	195
Południowo-zachodni (Wrocław)	47	32	20	176
<u>Wykształcenie</u>				
Podstawowe	33	28	39	625
Zasadnicze zawodowe	31	33	36	372
Średnie	41	36	23	396
Wyższe	54	31	14	105
<u>Grupa społeczno-zawodowa</u>				
Inteligencja, kadra kierownicza	58	24	18	83
Pozostali umysłowi	41	35	24	307
Pracownicy handlu i usług	38	34	27	102
Robotnicy wykwalifikowani	30	35	35	383
Robotnicy niewykwalifikowani	33	34	33	241
Robotnicy najemni w rolnictwie i leśnictwie	31	22	47	64
Rolnicy	38	21	41	257
Prywatni przedsiębiorcy	30	43	27	56
<u>Dochody osobiste respondenta</u>				
Do 450 tys. zł	37	23	40	91
451-700	31	31	38	359
701-950	32	32	36	274
951-1200	36	30	34	285
1201-1450	38	33	29	185
1451-1700	36	39	26	101
1701-1950	53	24	23	70
1951-2200	51	25	24	59
Powyżej 2200 tys. zł	52	40	8	73
<u>Ocena warunków materialnych</u>				
Złe	33	29	38	557
Średnie	37	31	31	762
Dobre	40	42	18	180
<u>Przynależność do związków zawodowych</u>				
Należący do:				
NSZZ "Solidarność"	37	41	22	147
OPZZ	35	37	28	82
Innych	26	31	43	42
Nie należący	37	30	33	1219
<u>Kierunek rozwoju sytuacji</u>				
Dobry	41	37	22	569
Zły	37	30	33	555
Trudno powiedzieć	29	24	47	375

Charakterystyka badanych	Rozkład odpowiedzi na pytanie: <i>Jak Pan(i) sądzi, czy w związku z przesunięciem przez Sejm terminu wyborów parlamentarnych na jesień:</i>			
	A	B	brak opinii	Liczba Osób
Ogółem	42	45	13	1499
<u>Płeć</u>				
Mężczyźni	40	52	8	715
Kobiety	43	40	17	784
<u>Wiek</u>				
Do 24	44	47	9	175
25-29	45	45	11	139
30-39	39	50	11	357
40-49	40	51	9	268
50-59	42	44	14	223
60 lat i więcej	42	37	20	337
<u>Miejsce zamieszkania</u>				
Wieś	38	48	13	629
Miasto	44	44	12	870
<u>Wielkość miasta</u>				
Do 20 tys.	46	44	10	179
21-100	36	49	14	253
101-500	49	36	15	252
501 tys. i więcej mieszkańców	46	45	9	186
<u>Region</u>				
Środkowy (Warszawa)	34	48	18	262
Północno-wschodni (Białystok)	44	34	22	120
Północny (Gdańsk)	57	30	13	143
Południowy (Katowice)	47	32	21	257
Południowo-wschodni (Kraków)	34	56	10	244
Środkowo-wschodni (Lublin)	20	67	13	103
Środkowo-zachodni (Poznań)	48	50	1	194
Południowo-zachodni (Wrocław)	45	49	6	176
<u>Wykształcenie</u>				
Podstawowe	40	44	16	625
Zasadnicze zawodowe	39	46	15	371
Średnie	43	48	9	396
Wyższe	56	42	2	105
<u>Grupa społeczno-zawodowa</u>				
Inteligencja, kadra kierownicza	55	42	2	83
Pozostali umysłowi	44	44	12	307
Pracownicy handlu i usług	37	51	12	102
Robotnicy wykwalifikowani	37	49	14	382
Robotnicy niewykwalifikowani	44	42	14	241
Robotnicy najemni w rolnictwie i leśnictwie	48	33	19	64
Rolnicy	38	47	15	257
Prywatni przedsiębiorcy	39	48	12	56
<u>Dochody osobiste respondenta</u>				
Do 450 tys. zł	31	55	14	91
451-700	38	44	18	359
701-950	40	46	14	274
951-1200	41	46	13	285
1201-1450	43	47	10	184
1451-1700	42	49	9	101
1701-1950	57	37	6	70
1951-2200	51	41	8	59
Powyżej 2200 tys. zł	57	41	1	73
<u>Ocena warunków materialnych</u>				
Złe	37	48	15	557
Średnie	44	44	12	761
Dobre	47	45	8	180
<u>Przynależność do związków zawodowych</u>				
Należący do:				
NSZZ "Solidarność"	42	54	4	147
OPZZ	44	46	10	82
Innych	43	55	2	42
Nie należący	41	44	14	1218
<u>Kierunek rozwoju sytuacji</u>				
Dobry	48	43	9	569
Zły	33	56	11	555
Trudno powiedzieć	45	34	21	374

A - rząd będzie w lepszej sytuacji, bo będzie miał więcej czasu na zrealizowanie swoich planów;
 B - rząd będzie w trudniejszej sytuacji niż na wiosnę, bo sytuacja państwa będzie się ciągle pogarszała;

Tabela 8

w procentach

Charakterystyka badanych	Rozkład odpowiedzi na pytanie: <i>Jak Pan(i) sądzi, czy w związku z przesunięciem przez Sejm terminu wyborów parlamentarnych na jesień:</i>			
	A	B	Brak opinii	Liczba osób
Ogółem	52	32	16	1500
<u>Płeć</u>				
Mężczyźni	59	29	12	716
Kobiety	45	35	20	784
<u>Wiek</u>				
Do 24	51	31	17	175
25-29	52	36	12	139
30-39	49	37	14	358
40-49	57	33	10	268
50-59	50	34	16	223
60 lat i więcej	52	25	22	337
<u>Miejsce zamieszkania</u>				
Wieś	51	31	17	629
Miasto	52	33	15	871
<u>Wielkość miasta</u>				
Do 20 tys.	50	36	14	179
21-100	53	31	16	254
101-500	48	34	18	252
501 tys. i więcej mieszkańców	60	31	9	186
<u>Region</u>				
Środkowy (Warszawa)	51	30	18	262
Północno-wschodni (Białystok)	43	27	29	120
Północny (Gdańsk)	49	38	13	143
Południowy (Katowice)	42	34	24	257
Południowo-wschodni (Kraków)	58	26	16	244
Środkowo-wschodni (Lublin)	65	21	14	103
Środkowo-zachodni (Poznań)	60	37	3	195
Południowo-zachodni (Wrocław)	51	41	8	176
<u>Wykształcenie</u>				
Podstawowe	50	29	21	625
Zasadnicze zawodowe	49	33	17	372
Średnie	56	34	10	396
Wyższe	55	42	3	105
<u>Grupa społeczno-zawodowa</u>				
Inteligencja, kadra kierownicza	59	40	1	83
Pozostali umysłowi	51	36	13	307
Pracownicy handlu i usług	49	33	18	102
Robotnicy wykwalifikowani	54	29	16	383
Robotnicy niewykwalifikowani	44	36	19	241
Robotnicy najemni w rolnictwie i leśnictwie	48	31	20	64
Rolnicy	56	26	18	257
Prywatni przedsiębiorcy	55	34	11	56
<u>Dochody osobiste respondenta</u>				
Do 450 tys. zł	60	24	15	91
451-700	49	30	21	359
701-950	53	31	16	274
951-1200	46	34	19	285
1201-1450	55	31	14	185
1451-1700	55	34	11	101
1701-1950	50	41	9	70
1951-2200	49	39	12	59
Powyżej 2200 tys. zł	62	38	0	73
<u>Ocena warunków materialnych</u>				
Złe	51	30	19	557
Średnie	52	33	15	762
Dobre	57	36	7	180
<u>Przynależność do związków zawodowych</u>				
Należący do:				
NSZZ "Solidarność"	56	35	9	147
OPZZ	55	33	12	82
Innych	62	31	7	42
Nie należący	51	32	17	1219
<u>Kierunek rozwoju sytuacji</u>				
Dobry	53	37	10	569
Zły	55	29	16	555
Trudno powiedzieć	45	31	24	375

A - rząd będzie uwikłany aż do jesieni w polityczne spory, co osłabi skuteczność jego działania;

B - rząd będzie mógł się zająć sprawami państwa, bo na pewien czas ucichną polityczne spory;

Tabela 9

Charakterystyka badanych	Rozkład odpowiedzi na pytanie: <i>Jak Pan(i) sądzi, czy w związku z przesunięciem przez Sejm terminu wyborów parlamentarnych na jesień:</i>			
	A	B	Brak opinii	Liczba osób
Ogółem	36	46	18	1500
<u>Płeć</u>				
Mężczyźni	37	50	14	716
Kobiety	36	42	21	784
<u>Wiek</u>				
Do 24	38	37	25	175
25-29	42	42	16	139
30-39	38	50	12	358
40-49	34	54	12	268
50-59	36	47	17	223
60 lat i więcej	34	40	26	337
<u>Miejsce zamieszkania</u>				
Wieś	36	45	19	629
Miasto	37	46	17	871
<u>Wielkość miasta</u>				
Do 20 tys.	40	48	12	179
21-100	30	52	18	254
101-500	38	39	23	252
501 tys. i więcej mieszkańców	41	48	11	186
<u>Region</u>				
Środkowy (Warszawa)	35	46	19	262
Północno-wschodni (Białystok)	32	42	27	120
Północny (Gdańsk)	47	38	15	143
Południowy (Katowice)	32	41	27	257
Południowo-wschodni (Kraków)	36	47	17	244
Środkowo-wschodni (Lublin)	17	57	25	103
Środkowo-zachodni (Poznań)	43	54	4	195
Południowo-zachodni (Wrocław)	44	45	11	176
<u>Wykształcenie</u>				
Podstawowe	33	43	24	625
Zasadnicze zawodowe	35	47	17	372
Średnie	41	47	12	396
Wyższe	45	54	1	105
<u>Grupa społeczno-zawodowa</u>				
Inteligencja, kadra kierownicza	42	57	1	83
Pozostali umysłowi	40	45	15	307
Pracownicy handlu i usług	34	50	16	102
Robotnicy wykwalifikowani	37	46	17	383
Robotnicy niewykwalifikowani	38	38	24	241
Robotnicy najemni w rolnictwie i leśnictwie	37	41	22	64
Rolnicy	31	48	21	257
Prywatni przedsiębiorcy	30	59	11	56
<u>Dochody osobiste respondenta</u>				
Do 450 tys. zł	25	58	16	91
451-700	32	42	25	359
701-950	38	44	18	274
951-1200	38	43	19	285
1201-1450	39	49	12	185
1451-1700	45	40	16	101
1701-1950	44	47	9	70
1951-2200	32	54	14	59
Powyżej 2200 tys. zł	41	57	1	73
<u>Ocena warunków materialnych</u>				
Złe	37	43	19	557
Średnie	37	45	18	762
Dobre	32	55	13	180
<u>Przynależność do związków zawodowych</u>				
Należący do:				
NSZZ "Solidarność"	40	52	7	147
OPZZ	34	55	11	82
Innych	43	55	2	42
Nie należący	36	44	20	1219
<u>Kierunek rozwoju sytuacji</u>				
Dobry	38	50	13	569
Zły	35	48	17	555
Trudno powiedzieć	37	36	26	375

A - rząd będzie mógł doprowadzić do uchwalenia przez Sejm ustaw niezbędnych do reformowania państwa;
 B - rząd nie będzie mógł doprowadzić do uchwalenia wielu potrzebnych ustaw, bo obecny Sejm nie udzieli mu niezbędnego poparcia;